

愛媛労働局発表  
平成22年11月29日(月)

管内の雇用失業情勢(平成22年10月分)について  
有効求人倍率は0.67倍(季節調整値)  
前月比0.02ポイント上昇

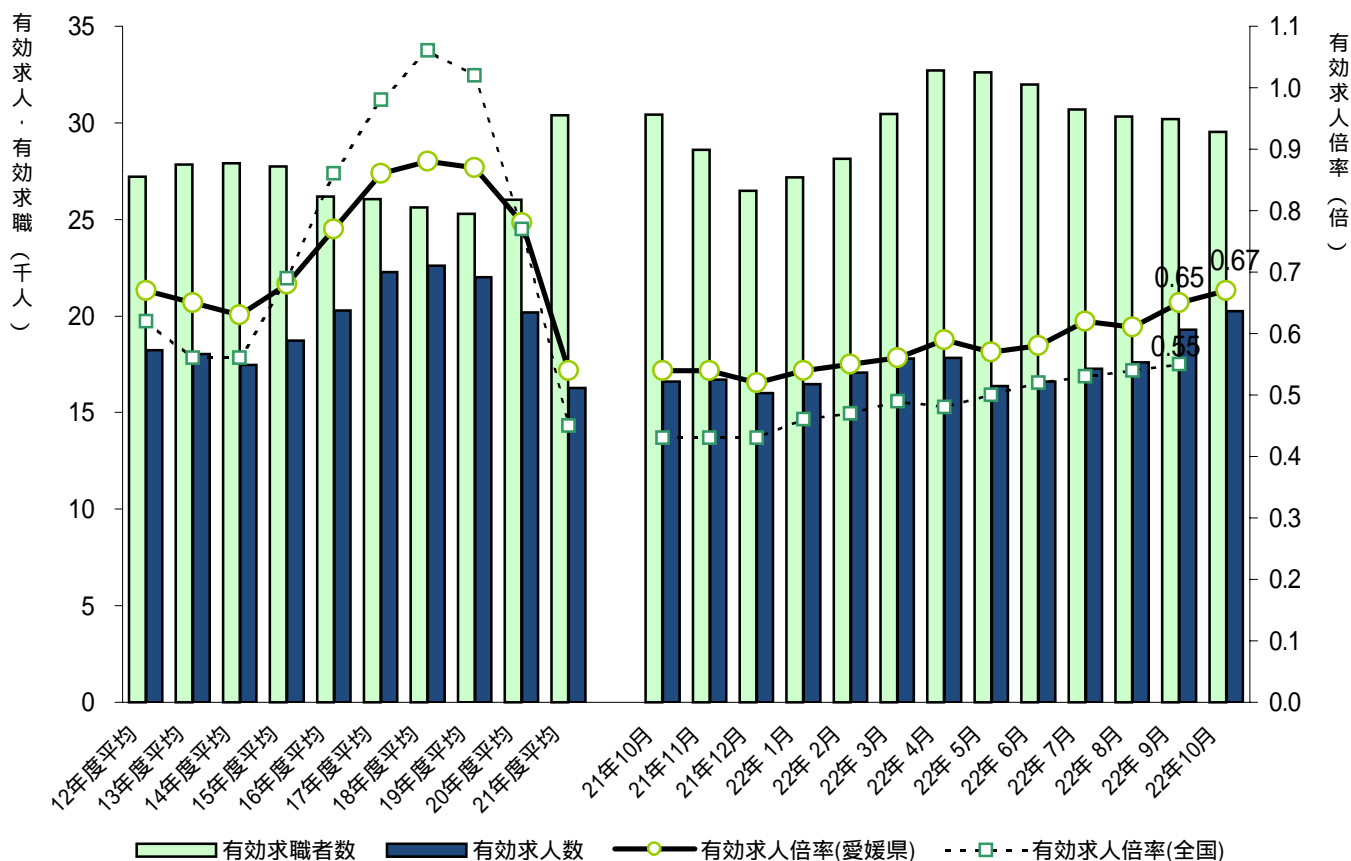
ポイント

有効求人倍率(季節調整値)は、0.67倍で前月比で0.02ポイント上昇した。  
地域別(原数値)では、東・中・南予地域すべてで、前年同月を上回った。  
正社員求人倍率(原数値)は、0.39倍で前年同月比で0.08ポイント上回った。

新規求人数は、前年同月比で7か月連続で増加した。  
産業別では、すべての主な産業で増加した。

新規求職者数は、前年同月比で3か月ぶりに減少した。

求人・求職及び有効求人倍率の推移



(注) 月別の有効求人倍率は季節調整値。なお、平成21年12月以前の数値は新季節指数により改訂されている。

# 管内の雇用失業情勢(平成22年10月分)概要

## 主要指標

### 1 求人倍率

項目	22年10月	前月差	ポイント
有効求人倍率	0.67 倍	0.02 p	前月比で2か月連続上昇
新規求人倍率	1.08 倍	-	前月と同水準
正社員有効求人倍率	0.39 倍	0.08 p	前年同月比で7か月連続上昇

(注)有効・新規求人倍率は季節調整値

### 【地域別】

項目	22年10月	前年同月差	ポイント
東 予	0.75 倍	0.12 p	前年同月比で4か月連続上昇
中 予	0.63 倍	0.14 p	前年同月比で8か月連続上昇
南 予	0.75 倍	0.23 p	前年同月比で10か月連続上昇

### 2 求人

項目	22年10月	前年同月比	ポイント (前年同月差)
有効求人	20,264	22.1 %	前年同月比で7か月連続増加 3,670
新規求人	8,796	21.7 %	前年同月比で7か月連続増加 1,568
主な産業	建設業	465	25.0 % 93
	製造業	1,050	24.7 % 208
	運輸業, 郵便業	621	13.1 % 72
	卸売業, 小売業	1,481	29.5 % 337
	宿泊業, 飲食サービス業	782	24.3 % 153
	医療, 福祉	1,733	20.4 % 294
	サービス業	1,134	30.3 % 264

### 【一般・パート別(有効求人)状況】

一般求人は前年同月比20.1%、パート求人は前年同月比25.7%、いずれも増となった。

### 3 求 職

項 目	22年10月	前年同月比	ポイント (前年同月差)
有 効 求 職	29,528	3.0 %	前年同月比で7か月連続減少 901
新 規 求 職	6,958	2.9 %	前年同月比で3か月ぶり減少 205

#### 【 態様別(常用新規求職者(パートを除く))状況 】

「離職者」は前年同月を下回ったが、「在職者」及び「無業者」は前年同月を上回った。

イ 「在職者」は、前年同月比5.2%増となった。

ロ 「離職者」は、前年同月比10.2%減となった。

・ 「事業主都合離職者」は、前年同月比15.1%減となった。

・ 「自己都合離職者」は、前年同月比7.3%減となった。

ハ 「無業者」は、前年同月比6.0%増となった。

#### 【 一般・パート別(有効求職)状況 】

一般求職者は前年同月比5.0%減、パート求職者は前年同月比3.1%増となった。

### 4 就 職

項 目	22年10月	前年同月比	ポイント (前年同月差)
就 職 件 数	2,584	4.5 %	前年同月比で2か月ぶり減少 121
就 職 率	37.1 %	0.7 p	前年同月比で4か月連続低下

### 5 雇用保険関係

項 目	22年10月	前年同月比	ポイント (前年同月差)
受給資格決定件数(一般)	1,840	5.5 %	前年同月比で2か月連続減少 108
受給者実人員	7,856	12.0 %	前年同月比で9か月連続減少 1,075
月末現在雇用保険被保険者数	369,572	1.9 %	前年同月比で8か月連続増加 6,773

### 6 雇用調整助成金関係(計画届受理状況)

項 目	22年9月	前月比	ポイント (前月差)
事 業 所 数	381	11.6 %	前月比で3か月連続減少 50
対 象 者 数	5,667	11.4 %	前月比で3か月連続減少 726

## 雇用失業情勢判断

雇用失業情勢は、依然として厳しいものの、持ち直しの動きが続いている。

愛媛労働局では、こうした情勢に対応するため、「雇用維持」、「再就職支援(職業訓練への斡旋等)」などを重点にハローワークの総力をあげて取り組んでいる。

平成22年11月分の求人倍率の公表予定日

・愛媛県内分(愛媛労働局取りまとめ) - 12月27日(月)

・全 国 分(厚生労働省取りまとめ) - 12月28日(火)

## 平成22年度 産業別新規求人の動向

産 業	21年			22年										年度合計 (対前年度比) (4~10月)
	10月	11月	12月	1月	2月	3月	4月	5月	6月	7月	8月	9月	10月	
農 林 漁 業	125	134	55	147	28	56	32	38	55	60	77	162	195	619
	12.6	32.7	35.3	51.5	21.7	93.1	3.2	8.6	68.4	36.4	13.2	5.3	56.0	4.5
鉱業, 砕石業, 砂利採取業	0	1	4	0	0	0	3	0	0	0	1	1	0	5
	-	75.0	100.0	-	100.0	100.0	200.0	100.0	100.0	100.0	-	0.0	-	16.7
建 設 業	372	396	271	328	320	217	371	312	314	388	360	414	465	2,624
	12.7	5.3	26.2	17.6	21.8	25.4	35.9	7.7	19.8	6.3	12.0	9.5	25.0	9.5
製 造 業	842	693	590	959	805	793	987	689	891	1,081	964	1,030	1,050	6,692
	44.6	39.8	34.0	4.8	17.2	8.1	54.9	3.4	37.7	63.5	34.8	45.5	24.7	35.9
食 料 品 製 造 業	261	180	139	196	216	192	209	192	183	237	262	208	267	1,558
	15.5	3.4	6.7	8.9	30.1	28.9	13.0	4.3	5.8	35.4	34.4	21.6	2.3	15.9
織 維 工 業	101	85	64	86	78	92	98	80	105	104	98	166	74	725
	35.3	17.5	40.7	41.5	34.5	7.1	3.2	11.1	11.7	1.9	14.0	80.4	26.7	12.2
パルプ・紙・紙加工製造業	86	101	65	197	71	68	79	91	90	75	110	108	76	629
	26.5	23.5	27.8	203.1	6.0	1.5	51.9	18.2	50.0	27.1	6.8	27.1	11.6	17.1
化 学 工 業	3	12	16	14	19	19	17	3	18	9	30	13	25	115
	25.0	58.6	166.7	1300.0	533.3	171.4	142.9	75.0	260.0	350.0	400.0	8.3	733.3	144.7
プラスチック製品製造業	27	11	12	16	7	22	14	7	13	15	29	29	32	139
	28.9	35.3	200.0	77.8	133.3	175.0	75.0	600.0	8.3	28.6	480.0	31.8	18.5	44.8
金 属 製 品 製 造 業	28	21	22	26	39	27	34	27	42	49	57	36	63	308
	56.3	58.8	65.6	60.0	62.5	0.0	21.4	50.0	223.1	28.9	470.0	5.9	125.0	82.2
はん用機械器具製造業	39	15	22	41	38	38	44	30	41	49	29	53	37	283
	51.3	74.1	56.9	44.6	40.7	18.8	33.3	42.9	10.8	16.7	70.6	96.3	5.1	31.0
生産用機械器具製造業	44	20	19	56	13	68	134	30	49	158	35	37	147	590
	10.0	74.7	62.0	700.0	59.4	277.8	378.6	130.8	2.1	444.8	84.2	60.9	234.1	189.2
電子部品・デバイス・電子回路製造業	19	90	13	3	106	10	93	9	18	68	18	28	48	282
	26.9	8900.0	333.3	88.0	5200.0	900.0	1228.6	91.7	200.0	1260.0	73.9	24.3	152.6	12.4
電気機械器具製造業	15	11	36	75	29	36	38	16	48	20	38	16	27	203
	81.7	71.8	157.1	525.0	0.0	300.0	322.2	46.7	500.0	9.1	123.5	166.7	80.0	89.7
輸送用機械器具製造業	136	61	93	117	102	132	123	116	202	191	153	242	174	1,201
	70.6	83.6	65.9	46.1	49.8	27.5	7.0	5.5	83.6	103.2	82.1	100.0	27.9	56.0
その他の製造業	5	9	16	25	10	17	31	19	15	16	11	10	22	124
	73.7	72.7	300.0	4.2	16.7	70.7	416.7	18.8	25.0	60.0	42.1	0.0	340.0	59.0
電気・ガス・熱供給・水道業	0	1	1	0	3	4	2	3	4	1	0	0	1	11
	100.0	0.0	-	-	50.0	33.3	0.0	40.0	100.0	66.7	-	100.0	-	15.4
情 報 通 信 業	132	140	219	123	129	120	143	91	127	108	150	225	165	1,009
	12.0	19.5	55.3	35.2	7.2	11.8	40.2	3.2	8.5	36.7	53.1	20.3	25.0	2.1
情報サービス業	96	111	184	94	101	76	126	72	112	84	132	195	147	868
	23.2	22.4	78.6	32.4	0.0	37.2	72.6	2.7	31.8	50.0	56.3	11.4	53.1	0.8
運 輸 業 , 郵 便 業	549	320	268	433	473	391	382	304	307	333	360	363	621	2,670
	5.8	16.7	21.2	27.4	50.2	47.0	28.6	33.3	14.5	5.4	20.0	29.6	13.1	12.9
卸 売 業 , 小 売 業	1,144	1,139	928	1,100	1,072	1,039	1,298	959	1,055	1,306	1,279	1,164	1,481	8,542
	18.2	5.4	0.6	23.0	1.8	7.2	0.8	12.9	13.9	19.3	23.3	4.3	29.5	9.1
金 融 業 , 保 険 業	70	78	50	83	66	47	107	102	59	108	75	103	106	660
	55.7	16.1	54.5	33.1	53.5	46.0	15.1	67.2	18.1	15.6	24.2	71.7	51.4	7.1
不 動 産 業 , 物 品 賃 借 業	65	49	44	61	46	72	78	42	78	92	52	93	75	510
	38.7	54.2	4.3	31.5	41.8	94.6	5.4	48.1	34.5	50.8	40.2	75.5	15.4	6.5
学術研究, 専門・技術サービス業	163	229	174	285	133	216	212	212	120	218	149	242	254	1,407
	37.8	8.0	3.3	66.7	26.1	33.9	29.3	14.6	23.6	56.8	47.2	23.2	55.8	0.1
宿 泊 業 , 飲 食 サ ー ビ ス 業	629	633	420	645	755	713	772	669	722	812	687	641	782	5,085
	26.8	5.5	35.0	20.8	10.9	9.5	4.9	10.4	27.1	25.7	3.9	16.1	24.3	15.6
生活関連サービス業, 娯楽業	335	283	436	367	249	413	303	219	371	273	231	489	338	2,224
	1.5	9.9	14.5	15.6	38.2	38.3	1.7	17.1	30.8	4.5	13.8	2.1	0.9	6.9
教 育 , 学 習 支 援 業	179	82	171	134	77	238	208	88	88	182	89	91	155	901
	3.2	21.2	12.5	38.2	50.0	0.4	25.4	46.7	36.2	35.5	7.2	37.2	13.4	22.7
医 療 , 福 祉	1,439	1,338	1,395	1,616	1,764	1,652	1,657	1,414	1,507	1,620	1,573	1,856	1,733	11,360
	2.1	8.0	0.1	1.0	12.1	4.6	18.7	5.6	0.3	12.5	13.4	33.3	20.4	14.7
医 療 業	730	674	701	805	796	835	826	728	779	798	777	901	806	5,615
	13.1	3.5	5.4	5.6	0.6	2.3	10.9	11.1	9.6	15.8	12.6	29.8	10.4	14.3
社会保険・社会福祉・介護事業	705	660	690	802	956	788	828	679	717	817	791	946	918	5,696
	13.7	14.6	6.3	5.0	24.3	11.1	27.4	2.7	7.4	10.3	14.8	36.5	30.2	15.9
複 合 サ ー ビ ス 事 業	185	227	48	61	85	70	60	99	153	52	112	103	135	714
	22.5	51.5	50.0	39.6	14.9	20.7	1.6	200.0	56.1	57.7	57.7	22.6	27.0	9.0
サ ー ビ ス 業 (他に分類されないもの)	870	945	1,029	1,069	850	933	962	755	1,012	964	907	994	1,134	6,728
	17.1	3.9	7.0	11.2	12.6	2.0	8.8	17.6	5.5	2.2	12.7	26.5	30.3	11.3
公務(他に分類されるものを除く)・その他	129	124	364	136	200	332	198	153	114	110	151	107	106	939
	22.9	44.6	90.6	47.9	20.0	17.7	15.8	23.4	56.7	43.0	55.7	31.8	17.8	17.2
合 計	7,228	6,812	6,467	7,547	7,055	7,306	7,775	6,149	6,977	7,708	7,217	8,078	8,796	52,700
	18.3	13.6	7.5	6.5	2.0	1.3	13.7	5.4	0.2	12.0	7.9	16.0	21.7	11.2

(注) 1 上段: 新規求人数(原数値、パートを含む。)、下段: 新規求人の対前年度比。

2 産業分類は、平成19年11月改訂の「日本標準産業分類」によるものである。

# 安定所別・主要産業別新規求人動向

(平成22年10月対前年増減数)

	松山			今治			新居浜			西条			四国中央			八幡浜			宇和島			大洲			県計		
	22年 10月	21年 10月	増減	22年 10月	21年 10月	増減	22年 10月	21年 10月	増減	22年 10月	21年 10月	増減	22年 10月	21年 10月	増減	22年 10月	21年 10月	増減	22年 10月	21年 10月	増減	22年 10月	21年 10月	増減	22年 10月	21年 10月	増減
農, 林, 漁業	6	5	1	12	4	8	0	0	0	10	0	10	0	0	0	91	79	12	73	37	36	3	0	3	195	125	70
鉱業, 採石業, 砂利採取業	0	0	0	0	0	0	0	0	0	0	0	0	0	0	0	0	0	0	0	0	0	0	0	0	0	0	0
建設業	167	125	42	90	64	26	46	55	9	39	32	7	15	17	2	30	29	1	30	25	5	48	25	23	465	372	93
製造業	301	207	94	259	224	35	96	55	41	116	84	32	110	124	14	54	51	3	51	49	2	63	48	15	1,050	842	208
電気・ガス・ 熱供給・水道業	0	0	0	0	0	0	0	0	0	1	0	1	0	0	0	0	0	0	0	0	0	0	0	0	1	0	1
情報通信業	134	102	32	2	4	2	3	16	13	0	0	0	0	1	1	0	1	1	26	8	18	0	0	0	165	132	33
運輸業, 郵便業	352	282	70	45	64	19	36	52	16	61	59	2	32	35	3	22	15	7	47	27	20	26	15	11	621	549	72
卸売業, 小売業	704	483	221	180	187	7	144	94	50	114	65	49	84	65	19	45	87	42	112	131	19	98	32	66	1,481	1,144	337
金融業, 保険業	37	25	12	22	15	7	9	2	7	0	0	0	5	3	2	17	14	3	11	8	3	5	3	2	106	70	36
不動産業, 物品賃借業	30	35	5	8	6	2	24	11	13	11	6	5	0	2	2	1	1	0	1	3	2	0	1	1	75	65	10
学術研究, 専門・ 技術サービス業	139	79	60	16	20	4	17	11	6	26	10	16	2	0	2	38	12	26	12	4	8	4	27	23	254	163	91
宿泊業, 飲食サービス業	346	264	82	83	89	6	64	44	20	102	44	58	40	35	5	37	40	3	80	55	25	30	58	28	782	629	153
生活関連サービス 業, 娯楽業	141	148	7	70	35	35	46	23	23	22	15	7	20	28	8	9	21	12	6	40	34	24	25	1	338	335	3
教育, 学習支援業	98	136	38	15	4	11	11	6	5	13	11	2	3	15	12	8	3	5	5	2	3	2	2	0	155	179	24
医療, 福祉	772	639	133	208	227	19	200	131	69	177	138	39	101	91	10	88	80	8	116	81	35	71	52	19	1,733	1,439	294
医療業	383	305	78	128	151	23	77	55	22	51	62	11	55	50	5	49	54	5	33	27	6	30	26	4	806	730	76
社会保険・社会 福祉・介護事業	382	330	52	80	76	4	121	76	45	126	76	50	46	41	5	39	26	13	83	54	29	41	26	15	918	705	213
複合サービス事業	66	125	59	20	11	9	11	7	4	5	9	4	13	5	8	10	7	3	3	4	1	7	17	10	135	185	50
サービス業 (他に分類されないもの)	670	541	129	111	58	53	133	173	40	88	42	46	29	10	19	14	19	5	71	11	60	18	16	2	1,134	870	264
公務(他に分類される ものを除く)・その他	42	47	5	7	1	6	9	7	2	18	15	3	7	7	0	14	22	8	8	12	4	1	18	17	106	129	23
合計	4,005	3,243	762	1,148	1,013	135	849	687	162	803	530	273	461	438	23	478	481	3	652	497	155	400	339	61	8,796	7,228	1,568

(注) パートを含む。

**常用新規求職者(パートを除く)の推移(愛媛県)**  
**(離職理由別)**

(単位:人、%)

	求職者計	在職者	離職者					無業者	家事		その他
			定年	事業主 都合離職者	自己都合 離職者	自営	家事		その他		
【月平均】	5,414	556	4,078	174	1,118	2,683	99	780	32	748	
平成16年度	64,972	6,672	48,937	2,092	13,414	32,195	1,185	9,359	384	8,975	
	(8.9)	(11.1)	(11.1)	(23.1)	(13.9)	(8.9)	(16.1)	(8.5)	(14.1)	(8.2)	
【月平均】	5,199	663	3,904	132	1,103	2,562	99	633	32	601	
平成17年度	62,391	7,952	46,848	1,589	13,240	30,748	1,184	7,591	381	7,210	
	(4.0)	(19.2)	(4.3)	(24.0)	(1.3)	(4.5)	(0.1)	(18.9)	(0.8)	(19.7)	
【月平均】	5,178	808	3,769	117	1,013	2,538	93	601	36	565	
平成18年度	62,138	9,700	45,226	1,408	12,150	30,459	1,119	7,212	432	6,780	
	(0.4)	(22.0)	(3.5)	(11.4)	(8.2)	(0.9)	(5.5)	(5.0)	(13.4)	(6.0)	
【月平均】	4,961	851	3,516	111	1,019	2,288	92	594	48	547	
平成19年度	59,536	10,216	42,187	1,335	12,229	27,461	1,103	7,133	573	6,560	
	(4.2)	(5.3)	(6.7)	(5.2)	(0.7)	(9.8)	(1.4)	(1.1)	(32.6)	(3.2)	
【月平均】	5,087	938	3,569	125	1,146	2,188	107	580	59	522	
平成20年度	61,043	11,254	42,824	1,499	13,755	26,254	1,282	6,965	703	6,262	
	(2.5)	(10.2)	(1.5)	(12.3)	(12.5)	(4.4)	(16.2)	(2.4)	(22.7)	(4.5)	
【月平均】	5,409	962	3,748	145	1,355	2,131	111	699	76	623	
平成21年度	64,906	11,538	44,977	1,742	16,261	25,572	1,331	8,391	911	7,480	
	(6.3)	(2.5)	(5.0)	(16.2)	(18.2)	(2.6)	(3.8)	(20.5)	(29.6)	(19.5)	
21年4月	7,680	914	5,980	371	2,754	2,719	131	786	86	700	
	(15.7)	(7.9)	(18.2)	(13.8)	(52.3)	(3.9)	(50.6)	(7.5)	(53.6)	(3.7)	
5月	5,451	944	3,866	136	1,456	2,159	106	641	74	567	
	(7.8)	(2.3)	(8.2)	(30.8)	(32.4)	(3.5)	(17.2)	(14.3)	(39.6)	(11.6)	
6月	5,447	924	3,870	125	1,383	2,222	137	653	69	584	
	(20.2)	(17.4)	(22.3)	(31.6)	(54.5)	(8.1)	(16.1)	(12.4)	(46.8)	(9.4)	
7月	5,307	871	3,762	140	1,378	2,116	125	674	81	593	
	(13.2)	(1.8)	(13.0)	(52.2)	(37.9)	(0.7)	(20.2)	(34.3)	(14.1)	(37.6)	
8月	4,803	863	3,358	130	1,108	2,026	87	582	62	520	
	(10.3)	(5.0)	(9.1)	(26.2)	(31.4)	(0.2)	(14.7)	(28.5)	(4.6)	(34.0)	
9月	5,279	967	3,688	118	1,239	2,224	99	624	90	534	
	(7.9)	(13.1)	(5.2)	(16.8)	(27.9)	(4.1)	(13.2)	(17.3)	(66.7)	(11.7)	
10月	5,196	912	3,665	128	1,233	2,192	105	619	62	557	
	(3.2)	(5.8)	(0.2)	(7.6)	(16.4)	(7.7)	(1.9)	(20.2)	(37.8)	(18.5)	
11月	4,287	725	3,002	108	959	1,847	87	560	60	500	
	(7.4)	(14.7)	(10.7)	(18.7)	(23.4)	(5.2)	(2.2)	(30.8)	(30.4)	(30.9)	
12月	3,995	756	2,716	90	1,013	1,524	81	523	66	457	
	(7.9)	(0.8)	(7.2)	(12.5)	(30.2)	(4.7)	(5.2)	(28.2)	(46.7)	(25.9)	
22年1月	5,786	1,117	3,906	145	1,312	2,320	121	763	94	669	
	(6.5)	(5.1)	(13.3)	(13.3)	(26.4)	(5.7)	(9.0)	(23.3)	(22.1)	(23.4)	
2月	5,225	1,213	3,211	118	1,005	1,961	122	801	73	728	
	(6.5)	(6.8)	(10.1)	(9.9)	(15.5)	(8.2)	(14.0)	(12.2)	(6.4)	(14.5)	
3月	6,450	1,332	3,953	133	1,421	2,262	130	1,165	94	1,071	
	(1.1)	(0.5)	(4.3)	(3.1)	(8.7)	(2.7)	(8.3)	(26.5)	(42.4)	(25.3)	
22年4月	7,371	1,022	5,392	385	2,189	2,692	122	957	88	869	
	(4.0)	(11.8)	(9.8)	(3.8)	(20.5)	(1.0)	(6.9)	(21.8)	(2.3)	(24.1)	
5月	5,617	920	3,967	138	1,572	2,140	112	730	80	650	
	(3.0)	(2.5)	(2.6)	(1.5)	(8.0)	(0.9)	(5.7)	(13.9)	(8.1)	(14.6)	
6月	5,390	1,062	3,654	116	1,259	2,174	100	674	62	612	
	(1.0)	(14.9)	(5.6)	(7.2)	(9.0)	(2.2)	(27.0)	(3.2)	(10.1)	(4.8)	
7月	5,210	996	3,540	121	1,193	2,119	104	674	70	604	
	(1.8)	(14.4)	(5.9)	(13.6)	(13.4)	(0.1)	(16.8)	(0.0)	(13.6)	(1.9)	
8月	5,082	1,068	3,343	112	998	2,129	102	671	90	581	
	(5.8)	(23.8)	(0.4)	(13.8)	(9.9)	(5.1)	(17.2)	(15.3)	(45.2)	(11.7)	
9月	5,317	1,064	3,533	109	1,102	2,207	113	720	85	635	
	(0.7)	(10.0)	(4.2)	(7.6)	(11.1)	(0.8)	(14.1)	(15.4)	(5.6)	(18.9)	
10月	4,905	959	3,290	103	1,047	2,033	105	656	73	583	
	(5.6)	(5.2)	(10.2)	(19.5)	(15.1)	(7.3)	(0.0)	(6.0)	(17.7)	(4.7)	
11月	(-)	(-)	(-)	(-)	(-)	(-)	(-)	(-)	(-)	(-)	
12月	(-)	(-)	(-)	(-)	(-)	(-)	(-)	(-)	(-)	(-)	
23年1月	(-)	(-)	(-)	(-)	(-)	(-)	(-)	(-)	(-)	(-)	
2月	(-)	(-)	(-)	(-)	(-)	(-)	(-)	(-)	(-)	(-)	
3月	(-)	(-)	(-)	(-)	(-)	(-)	(-)	(-)	(-)	(-)	

(注) 1 ( )内は、前年同月比を示す。  
2 求職者計と在職者、離職者、無業者の合計は再就職件数が計上されていないので一致しない。  
【資料出所】 愛媛労働局「職業安定業務統計」

## 正社員職業紹介状況(原数値)

愛媛労働局

項 目		平成22年 10月	平成21年 10月	前年同月比 (差)
月間有効求職者数 (人) (パートタイムを除く常用)		21,517	22,684	5.1 %
正社員	月間有効求人数 (人)	8,475	6,957	21.8 %
	新規求人数 (人)	3,340	2,765	20.8 %
	就職件数 (件)	1,081	1,044	3.5 %
	有効求人倍率 (倍) ( / ) (原数値)	0.39	0.31	0.08 p

(注) 正社員の有効求人倍率は正社員の月間有効求人数をパートタイムを除く常用の月間有効求職者数で除して算出しているが、パートタイムを除く常用の月間有効求職者数には派遣労働者や契約社員を希望する者も含まれるため、厳密な意味での正社員有効求人倍率より低い値となる。

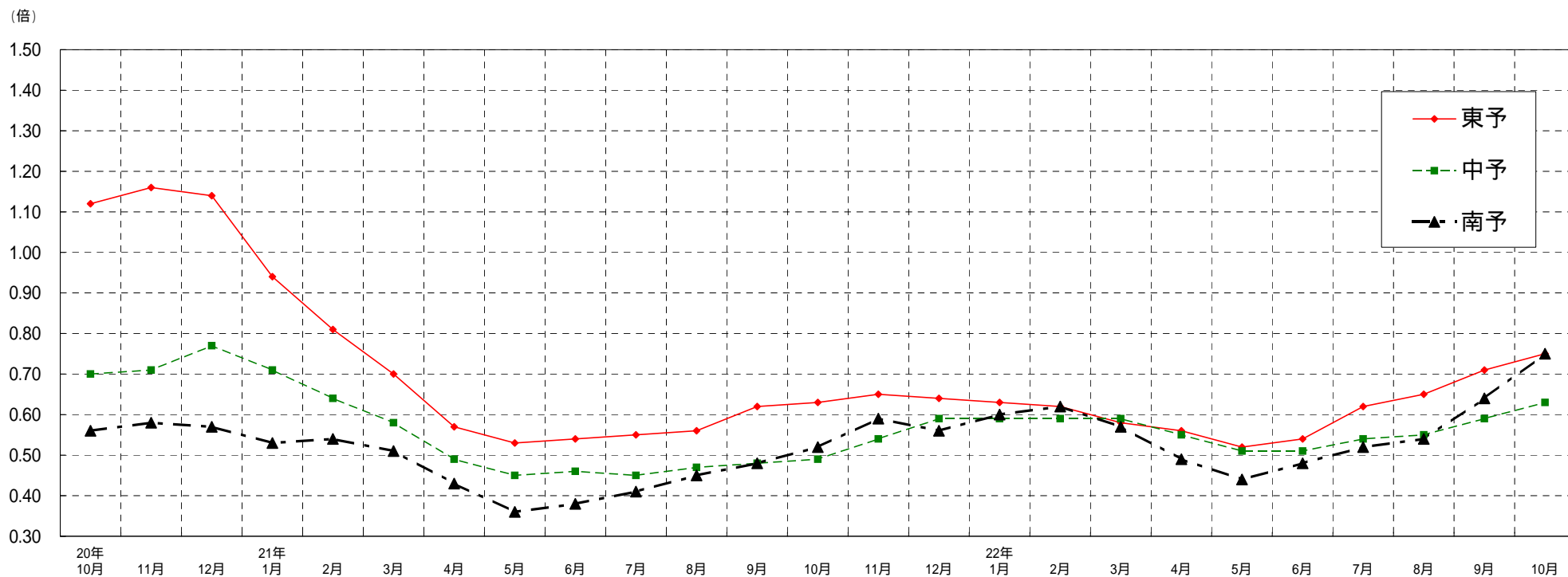
## 月間有効求人倍率の推移(原数値)

		22年10月	21年10月	増減率(差)
月間有効 求人倍率 ( / )	東予	0.75	0.63	0.12 p
	中予	0.63	0.49	0.14 p
	南予	0.75	0.52	0.23 p
	県計	0.69	0.55	0.14 p
月間有効 求職者数 (人)	東予	10,289	10,367	0.8
	中予	14,857	14,916	0.4
	南予	4,382	5,146	14.8
	県計	29,528	30,429	3.0
月間有効 求人数 (人)	東予	7,695	6,580	16.9
	中予	9,286	7,351	26.3
	南予	3,283	2,663	23.3
	県計	20,264	16,594	22.1

(注) 学卒を除き、パートタイムを含む。



## 地域別有効求人倍率の推移(原数値)



	20年10月	11月	12月	21年1月	2月	3月	4月	5月	6月	7月	8月	9月	10月	11月	12月	22年1月	2月	3月	4月	5月	6月	7月	8月	9月	10月
東予	1.12	1.16	1.14	0.94	0.81	0.70	0.57	0.53	0.54	0.55	0.56	0.62	0.63	0.65	0.64	0.63	0.62	0.58	0.56	0.52	0.54	0.62	0.65	0.71	0.75
中予	0.70	0.71	0.77	0.71	0.64	0.58	0.49	0.45	0.46	0.45	0.47	0.48	0.49	0.54	0.59	0.59	0.59	0.59	0.55	0.51	0.51	0.54	0.55	0.59	0.63
南予	0.56	0.58	0.57	0.53	0.54	0.51	0.43	0.36	0.38	0.41	0.45	0.48	0.52	0.59	0.56	0.60	0.62	0.57	0.49	0.44	0.48	0.52	0.54	0.64	0.75

# 職 業 紹 介 状 況

平成 22 年 10 月

愛媛労働局職業安定部職業安定課

年度・月	A 新規求職申込件数				B 月間有効求職者数				C 新規求人数		D 月間有効求人数		E 就職件数				F 充足数		求人倍率 (原数値)		求人倍率 (季節調整値)		就職率	充足率	
	常用	うち (保)	うち 中高年		常用	うち (保)	うち 中高年		常用		常用		常用	うち (保)	うち 中高年	常用		新規 C/A	有効 D/B	新規	有効	E/A(%)	F/C(%)		
																								新規	有効
平成 21 年度	89,775	89,258	27,054	31,592	364,677	363,734	173,207	146,409	82,587	71,425	195,345	173,824	29,608	26,450	7,378	8,799	28,862	25,743	0.92	0.54	*	*	33.0	34.9	
月平均	7,481	7,438	2,255	2,633	30,390	30,311	14,434	12,201	6,882	5,952	16,279	14,485	2,467	2,204	615	733	2,405	2,145	-	-	*	*	-	-	
平成 21 年 10 月	7,163	7,147	2,142	2,504	30,429	30,400	14,667	12,243	7,228	6,032	16,594	14,627	2,705	2,398	683	858	2,592	2,303	1.01	0.55	0.89	0.54	37.8	35.9	
平成 21 年 11 月	5,891	5,861	1,682	2,029	28,597	28,549	13,648	11,545	6,812	5,457	16,708	14,177	2,378	2,020	604	731	2,338	1,990	1.16	0.58	0.93	0.54	40.4	34.3	
平成 21 年 12 月	5,455	5,423	1,571	2,002	26,471	26,420	12,835	11,019	6,467	4,971	16,011	13,257	2,147	1,648	509	635	2,082	1,583	1.19	0.60	0.91	0.52	39.4	32.2	
平成 22 年 1 月	7,980	7,940	2,194	2,842	27,172	27,103	12,742	11,280	7,547	6,375	16,475	14,330	2,020	1,627	483	649	2,001	1,607	0.95	0.61	0.96	0.54	25.3	26.5	
平成 22 年 2 月	7,160	7,119	1,676	2,368	28,130	28,058	12,102	11,314	7,055	6,197	17,058	15,033	2,335	2,127	529	680	2,306	2,098	0.99	0.61	0.96	0.55	32.6	32.7	
平成 22 年 3 月	8,895	8,888	2,175	2,999	30,467	30,413	12,224	11,866	7,306	6,530	17,787	15,813	2,947	2,722	638	909	2,897	2,671	0.82	0.58	0.90	0.56	33.1	39.7	
平成 22 年 4 月	10,451	10,419	3,763	4,138	32,724	32,682	13,443	13,072	7,775	7,255	17,815	16,485	2,800	2,673	595	801	2,710	2,587	0.74	0.54	1.07	0.59	26.8	34.9	
平成 22 年 5 月	7,966	7,946	2,222	2,773	32,613	32,572	13,615	13,072	6,149	5,557	16,381	15,183	2,493	2,365	558	691	2,457	2,326	0.77	0.50	0.88	0.57	31.3	40.0	
平成 22 年 6 月	7,662	7,571	2,064	2,624	32,000	31,885	13,888	12,943	6,977	5,895	16,604	14,845	2,754	2,445	614	779	2,672	2,393	0.91	0.52	0.94	0.58	35.9	38.3	
平成 22 年 7 月	7,161	7,124	2,049	2,440	30,687	30,560	14,168	12,408	7,708	6,917	17,283	15,497	2,313	2,114	533	654	2,287	2,099	1.08	0.56	1.03	0.62	32.3	29.7	
平成 22 年 8 月	7,060	7,038	1,921	2,380	30,339	30,295	14,003	12,169	7,217	6,480	17,609	16,090	2,245	2,067	587	676	2,189	2,011	1.02	0.58	0.95	0.61	31.8	30.3	
平成 22 年 9 月	7,614	7,600	2,025	2,499	30,194	30,170	13,666	11,922	8,078	7,146	19,302	17,499	2,618	2,396	638	826	2,591	2,372	1.06	0.64	1.08	0.65	34.4	32.1	
平成 22 年 10 月	6,958	6,920	2,067	2,484	29,528	29,482	13,277	11,706	8,796	7,258	20,264	17,704	2,584	2,290	650	788	2,504	2,225	1.26	0.69	1.08	0.67	37.1	28.5	
前月比	8.6	8.9	2.1	0.6	2.2	2.3	2.8	1.8	8.9	1.6	5.0	1.2	1.3	4.4	1.9	4.6	3.4	6.2	0.20p	0.05p	0.00p	0.02p	2.7p	3.6p	
前年同月比	2.9	3.2	3.5	0.8	3.0	3.0	9.5	4.4	21.7	20.3	22.1	21.0	4.5	4.5	4.8	8.2	3.4	3.4	0.25p	0.14p	*	*	0.7p	7.4p	
<b>(公共職業安定所別)</b>																									
中予	松山	0.5	0.4	1.9	1.8	0.4	0.4	9.2	1.3	23.5	25.3	26.3	28.0	1.4	1.8	4.9	3.1	0.2	0.1	0.23p	0.14p	*		0.5p	6.0p
		3,379	3,379	1,061	1,070	14,857	14,854	6,555	5,403	4,005	3,247	9,286	8,111	1,004	918	292	285	1,019	942	1.19	0.63			29.7	25.4
東予	今治	3.6	3.6	1.9	11.5	2.4	2.4	3.5	3.2	13.3	10.1	20.4	14.1	0.5	3.5	8.9	4.0	4.6	0.6	0.12p	0.11p	*		1.8p	2.7p
		872	872	271	339	3,636	3,635	1,827	1,462	1,148	1,042	2,817	2,554	364	333	82	97	365	329	1.32	0.77			41.7	31.8
	新居浜	11.9	11.6	14.9	1.6	4.8	4.7	12.0	2.9	23.6	30.8	12.6	16.2	5.6	4.3	9.7	5.8	19.8	17.5	0.41p	0.13p	*		2.7p	13.4p
		594	594	154	251	2,512	2,511	1,046	1,064	849	734	1,975	1,697	237	225	56	81	210	198	1.43	0.79			39.9	24.7
	西条	3.4	3.4	17.8	0.5	0.2	0.3	7.6	4.9	51.5	39.8	32.1	27.1	13.0	12.8	28.8	13.3	14.8	13.5	0.55p	0.18p	*		6.4p	8.0p
		537	537	148	212	2,429	2,429	1,118	1,015	803	636	1,814	1,607	234	212	67	68	202	185	1.50	0.75			43.6	25.2
四国中央	3.7	3.7	5.1	16.7	2.5	2.5	16.3	7.3	5.3	3.5	2.2	1.6	4.7	7.7	16.7	25.6	3.6	0.6	0.09p	0.01p	*		3.4p	3.8p	
	419	419	112	135	1,712	1,711	734	733	461	440	1,089	1,058	178	168	49	54	186	177	1.10	0.64			42.5	40.3	
南予	八幡浜	13.1	13.1	3.3	9.4	10.6	10.7	11.6	8.4	0.6	15.6	13.2	3.7	39.0	34.0	34.1	42.2	32.6	21.6	0.19p	0.17p	*		20.2p	14.5p
		319	319	94	116	1,301	1,300	635	608	478	303	1,052	751	152	107	27	52	147	105	1.50	0.81			47.6	30.8
	宇和島	0.2	4.1	7.0	11.3	19.1	20.1	17.8	18.3	31.2	29.9	23.5	23.3	21.4	30.1	22.8	28.1	4.5	14.6	0.27p	0.23p	*		12.1p	12.2p
		573	541	153	256	1,949	1,916	896	948	652	535	1,315	1,170	253	197	44	97	212	158	1.14	0.67			44.2	32.5
大洲	17.7	19.1	8.6	13.9	11.6	12.0	22.7	17.5	18.0	13.4	36.9	30.3	8.0	1.6	3.1	10.2	5.2	0.0	0.46p	0.29p	*		14.5p	4.9p	
	265	259	74	105	1,132	1,126	466	473	400	321	916	756	162	130	33	54	163	131	1.51	0.81			61.1	40.8	

(注)・公共職業安定所別上段は対前年同月比、下段は原数値である。 ・新規学卒を除きパートタイムを含む。

# 一般職業紹介状況（全数）

平成22年10月

項目  年月	月間有効求職者		月間有効求人数		有効求人倍率		新規求職者数		新規求人数		新規求人倍率		就職件数	
	季調値	原数値	季調値	原数値	季節調整値	原数値	季調値	原数値	季調値	原数値	季節調整値	原数値	原数値	
	対前月	対前年	対前月	対前年			対前月	対前年	対前月	対前年				
	増減率	増減率	増減率	増減率	増減率	増減率	増減率	増減率	増減率	増減率	増減率			
平成17年		2.0		8.1		0.83		4.3		5.8		1.26	1.9	
平成18年		1.2		5.2		0.89		2.3		4.7		1.29	7.9	
平成19年		1.3		2.9		0.87		3.4		2.4		1.31	2.6	
平成20年		0.4		3.4		0.85		0.2		4.6		1.25	1.9	
平成21年		19.3		22.0		0.55		12.8		16.8		0.92	5.3	
平成17年度		0.6		9.9		0.86		0.1		7.7		1.28	5.3	
平成18年度		1.7		1.6		0.88		0.8		1.4		1.29	4.0	
平成19年度		1.2		2.7		0.87		3.3		2.0		1.30	0.8	
平成20年度		2.9		8.3		0.78		4.0		9.7		1.13	4.3	
平成21年度		16.8		19.3		0.54		7.8		12.6		0.92	7.6	
平成20年度														
20年	4月	2.4	1.0	1.3	0.7	0.91	0.84	3.0	2.6	1.2	5.3	1.35	0.94	4.7
	5月	0.4	1.7	1.4	2.5	0.89	0.79	0.8	4.2	2.7	10.4	1.30	1.14	5.1
	6月	0.1	1.5	2.0	1.7	0.87	0.78	1.5	4.6	2.4	1.9	1.29	1.25	1.4
	7月	0.2	1.4	0.8	2.0	0.87	0.79	0.3	1.2	0.4	1.1	1.28	1.33	4.5
	8月	0.7	3.2	1.9	6.1	0.85	0.81	3.0	8.9	3.9	16.0	1.20	1.30	2.6
	9月	1.0	0.7	3.3	4.6	0.81	0.80	0.0	5.2	0.3	0.2	1.20	1.16	1.8
	10月	2.1	0.2	0.2	5.1	0.80	0.81	4.1	1.4	1.6	11.6	1.13	1.28	6.4
	11月	2.9	1.3	0.8	8.2	0.78	0.83	3.1	3.5	4.8	11.5	1.15	1.46	11.7
	12月	2.6	5.6	1.9	7.4	0.74	0.86	2.3	15.3	7.3	6.3	1.04	1.39	5.0
21年	1月	3.0	10.2	7.5	15.8	0.67	0.76	3.3	16.2	4.1	19.8	0.97	0.98	9.3
	2月	2.8	11.3	5.5	20.5	0.61	0.68	0.1	8.5	9.3	24.6	0.88	0.90	14.7
	3月	2.8	18.1	3.3	23.8	0.58	0.61	1.9	21.9	8.3	13.5	0.93	0.86	6.6
平成21年度														
21年	4月	2.5	23.1	3.1	25.9	0.55	0.51	3.4	16.0	4.1	20.5	0.93	0.64	8.8
	5月	1.5	22.5	3.3	28.8	0.52	0.46	1.9	8.1	4.9	27.5	0.86	0.77	2.5
	6月	0.0	24.9	2.6	23.7	0.53	0.48	0.6	22.7	8.4	11.8	0.94	0.90	10.0
	7月	0.9	25.0	1.2	24.7	0.52	0.48	0.5	14.9	2.7	17.2	0.92	0.96	6.3
	8月	0.9	26.0	0.6	22.5	0.52	0.50	0.6	14.2	1.3	11.5	0.93	1.01	15.7
	9月	0.4	21.7	0.7	19.8	0.53	0.53	1.2	9.0	0.5	12.2	0.92	0.93	8.3
	10月	2.0	17.4	0.2	20.5	0.54	0.55	3.1	3.3	6.9	18.3	0.89	1.01	9.8
	11月	0.0	15.8	0.4	18.9	0.54	0.58	0.8	8.7	6.1	13.6	0.92	1.16	18.1
	12月	1.4	13.7	1.4	19.6	0.52	0.60	4.1	8.2	1.1	7.5	0.91	1.19	11.0
22年	1月	3.3	7.5	0.1	13.7	0.54	0.61	5.8	3.5	0.0	6.5	0.96	0.95	2.7
	2月	0.4	3.6	1.2	7.5	0.55	0.61	2.1	6.5	2.7	2.0	0.96	0.99	1.5
	3月	0.9	2.5	2.2	1.6	0.56	0.58	7.2	3.5	1.1	1.3	0.90	0.82	8.4
平成22年度														
22年	4月	0.4	0.4	6.6	7.3	0.59	0.54	3.4	1.7	14.8	13.7	1.07	0.74	0.4
	5月	0.3	0.8	3.0	8.4	0.57	0.50	6.0	4.7	13.3	5.4	0.88	0.77	4.7
	6月	1.8	3.0	0.5	5.7	0.58	0.52	3.3	1.1	3.6	0.2	0.94	0.91	5.0
	7月	0.7	5.1	5.6	12.3	0.62	0.56	1.8	0.1	11.2	12.0	1.03	1.08	2.9
	8月	1.8	3.0	0.1	13.6	0.61	0.58	0.6	6.6	7.3	7.9	0.95	1.02	2.7
	9月	0.7	2.8	5.1	17.8	0.65	0.64	3.2	2.1	11.0	16.0	1.08	1.06	0.9
	10月	0.3	3.0	4.8	22.1	0.67	0.69	1.7	2.9	1.5	21.7	1.08	1.26	4.5
	11月													
	12月													
23年	1月													
	2月													
	3月													

(注) 1 新規学卒者を除きパートタイムを含む  
 2 平成21年12月以前の数値は新季節指数により改訂されている。

# 有効求人倍率の推移 (季節調整値)

(新規卒者を除きパートタイムを含む)

愛媛労働局

	1月	2月	3月	4月	5月	6月	7月	8月	9月	10月	11月	12月	年計	年度計
昭和 38年	0.19	0.28	0.29	0.31	0.31	0.31	0.35	0.31	0.29	0.34	0.33	0.32	0.31	0.32
39年	0.33	0.33	0.31	0.36	0.37	0.36	0.35	0.35	0.33	0.34	0.33	0.34	0.34	0.34
40年	0.32	0.32	0.30	0.28	0.28	0.28	0.28	0.29	0.28	0.29	0.30	0.28	0.29	0.29
41年	0.29	0.29	0.30	0.32	0.33	0.33	0.35	0.37	0.38	0.38	0.36	0.38	0.34	0.37
42年	0.41	0.41	0.45	0.45	0.47	0.49	0.50	0.51	0.47	0.51	0.53	0.55	0.48	0.51
43年	0.59	0.56	0.53	0.53	0.55	0.59	0.58	0.58	0.58	0.58	0.60	0.58	0.58	0.59
44年	0.59	0.63	0.67	0.66	0.67	0.67	0.63	0.67	0.68	0.66	0.69	0.67	0.66	0.69
45年	0.74	0.78	0.78	0.84	0.76	0.75	0.84	0.79	0.88	0.92	0.92	0.91	0.83	0.85
46年	0.88	0.84	0.81	0.77	0.80	0.77	0.76	0.73	0.73	0.73	0.72	0.72	0.77	0.73
47年	0.66	0.66	0.67	0.68	0.70	0.70	0.72	0.77	0.74	0.83	0.87	0.97	0.76	0.84
48年	0.95	1.02	1.10	1.13	1.12	1.19	1.14	1.18	1.20	1.24	1.20	1.16	1.15	1.17
49年	1.16	1.10	1.05	1.03	1.00	0.96	0.92	0.85	0.78	0.76	0.69	0.65	0.90	0.77
50年	0.63	0.61	0.57	0.57	0.55	0.52	0.54	0.54	0.55	0.55	0.55	0.56	0.56	0.56
51年	0.59	0.60	0.61	0.62	0.63	0.57	0.58	0.59	0.56	0.54	0.51	0.50	0.57	0.55
52年	0.51	0.50	0.51	0.50	0.48	0.49	0.48	0.46	0.51	0.47	0.46	0.42	0.49	0.47
53年	0.43	0.44	0.43	0.44	0.45	0.46	0.48	0.46	0.48	0.48	0.50	0.48	0.46	0.49
54年	0.53	0.54	0.54	0.56	0.57	0.57	0.57	0.60	0.62	0.64	0.67	0.67	0.59	0.62
55年	0.66	0.66	0.70	0.72	0.69	0.69	0.66	0.66	0.63	0.63	0.61	0.62	0.66	0.65
56年	0.62	0.63	0.62	0.62	0.61	0.62	0.64	0.62	0.60	0.60	0.58	0.60	0.61	0.60
57年	0.58	0.58	0.54	0.55	0.57	0.56	0.57	0.56	0.57	0.56	0.56	0.55	0.56	0.56
58年	0.56	0.55	0.57	0.58	0.58	0.57	0.58	0.59	0.59	0.60	0.63	0.59	0.58	0.60
59年	0.61	0.62	0.62	0.60	0.61	0.62	0.60	0.63	0.65	0.64	0.65	0.66	0.63	0.64
60年	0.67	0.68	0.68	0.68	0.66	0.67	0.66	0.65	0.66	0.64	0.61	0.63	0.66	0.65
61年	0.64	0.64	0.64	0.62	0.62	0.65	0.62	0.62	0.60	0.63	0.61	0.59	0.62	0.61
62年	0.58	0.59	0.59	0.60	0.60	0.63	0.68	0.68	0.74	0.77	0.79	0.82	0.67	0.73
63年	0.84	0.86	0.87	0.94	0.96	0.96	0.95	0.98	0.96	0.98	1.01	1.02	0.95	0.99
平成 元年	1.04	1.03	1.08	1.07	1.11	1.11	1.07	1.10	1.11	1.13	1.13	1.17	1.09	1.14
2年	1.23	1.26	1.26	1.23	1.22	1.23	1.26	1.24	1.25	1.25	1.29	1.28	1.25	1.26
3年	1.29	1.31	1.34	1.34	1.35	1.38	1.36	1.30	1.30	1.29	1.30	1.27	1.32	1.31
4年	1.27	1.26	1.28	1.23	1.21	1.16	1.15	1.14	1.15	1.13	1.09	1.05	1.18	1.12
5年	1.05	1.04	1.02	0.98	0.96	0.95	0.93	0.94	0.89	0.87	0.84	0.84	0.94	0.89
6年	0.84	0.84	0.84	0.85	0.87	0.86	0.87	0.91	0.90	0.87	0.85	0.88	0.86	0.87
7年	0.87	0.87	0.85	0.84	0.82	0.83	0.82	0.84	0.84	0.85	0.85	0.86	0.84	0.84
8年	0.84	0.83	0.84	0.87	0.89	0.91	0.92	0.89	0.88	0.88	0.89	0.89	0.88	0.89
9年	0.91	0.90	0.90	0.89	0.92	0.93	0.93	0.91	0.92	0.91	0.91	0.87	0.91	0.88
10年	0.84	0.82	0.77	0.76	0.73	0.71	0.70	0.70	0.70	0.70	0.69	0.69	0.73	0.70
11年	0.68	0.67	0.67	0.65	0.65	0.64	0.63	0.62	0.62	0.63	0.64	0.64	0.64	0.64
12年	0.64	0.64	0.65	0.67	0.67	0.66	0.68	0.68	0.67	0.66	0.66	0.66	0.66	0.67
13年	0.67	0.67	0.68	0.68	0.68	0.69	0.67	0.67	0.66	0.64	0.62	0.59	0.66	0.65
14年	0.61	0.63	0.65	0.63	0.62	0.62	0.62	0.62	0.63	0.63	0.64	0.63	0.63	0.63
15年	0.62	0.61	0.61	0.62	0.62	0.62	0.63	0.65	0.67	0.71	0.70	0.71	0.65	0.68
16年	0.74	0.73	0.73	0.72	0.74	0.77	0.77	0.76	0.76	0.77	0.79	0.79	0.75	0.77
17年	0.80	0.81	0.83	0.81	0.81	0.81	0.83	0.85	0.87	0.86	0.86	0.88	0.83	0.86
18年	0.90	0.89	0.89	0.90	0.89	0.90	0.89	0.87	0.87	0.88	0.87	0.88	0.89	0.88
19年	0.88	0.89	0.89	0.88	0.89	0.88	0.87	0.87	0.85	0.84	0.86	0.86	0.87	0.87
20年	0.88	0.86	0.90	0.91	0.89	0.87	0.87	0.85	0.81	0.80	0.78	0.74	0.85	0.78
21年	0.67	0.61	0.58	0.55	0.52	0.53	0.52	0.52	0.53	0.54	0.54	0.52	0.55	0.54
22年	0.54	0.55	0.56	0.59	0.57	0.58	0.62	0.61	0.65	0.67				

- 1 季節調整法はセンサス局法 (X-12-ARIMA) による。  
なお、平成21年12月以前の数値は新季節指数により改訂されている。
- 2 年計及び年度計は原数値。