

愛媛労働局発表  
平成24年3月27日(火)

担 愛媛労働局職業安定部職業安定課  
課 長 清本 康裕  
課 長 補 佐 貝崎 敬三  
当 地方労働市場情報官 山本 博和  
電 話 089-943-5221

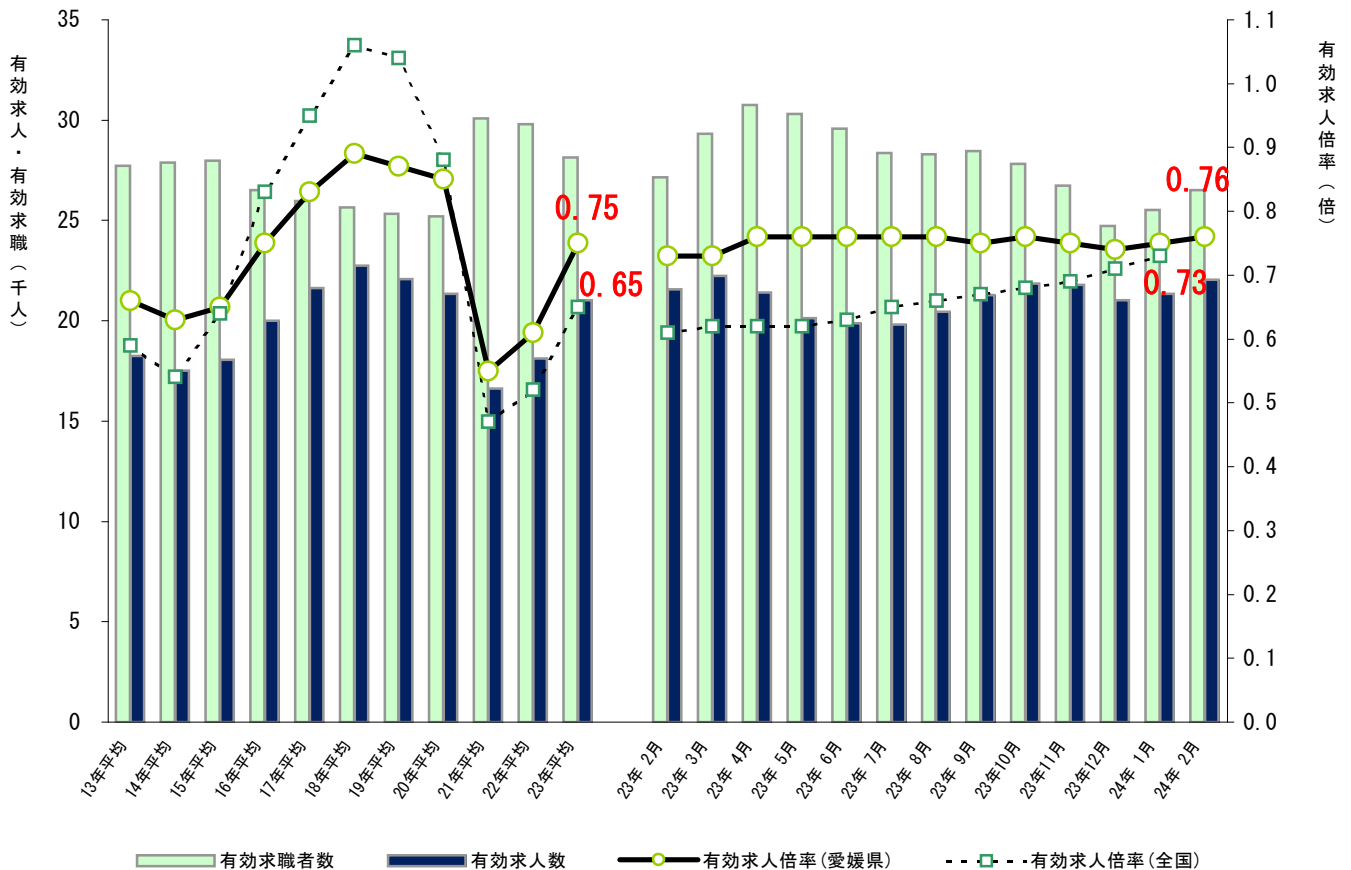
管内の雇用失業情勢（平成24年2月分）について  
— 有効求人倍率は0.76倍（季節調整値） —  
前月比0.01ポイント上昇

愛媛労働局では、公共職業安定所（ハローワーク）における求人、求職、就職の状況をとりまとめ、求人倍率等の指標を作成し毎月公表しています。

《ポイント》

- 有効求人倍率（季節調整値）は、0.76倍で前月比で0.01ポイント上昇した。  
地域別（原数値）では、東予・中予地域では前年同月を上回ったが、南予地域では下回った。  
正社員求人倍率（原数値）は、0.48倍で前年同月比で0.03ポイント上回った。
- 新規求人数は、前年同月比で23か月連続で増加した。  
産業別では、「医療、福祉」、「卸売業、小売業」、「宿泊業、飲食サービス業」、「建設業」では前年同月比で増加した。  
「製造業」、「運輸業、郵便業」、「サービス業」では前年同月比で減少した。
- 新規求職者数は、前年同月比で6か月連続で減少した。

求人・求職及び有効求人倍率の推移



(注) 月別の有効求人倍率は季節調整値。なお、平成23年12月以前の数値は新季節指数により改訂されている。

# 管内の雇用失業情勢(平成24年2月分)概要

## I 主要指標

### 1 求人倍率

項目	24年2月	前月差	ポイント (前月差)
有効求人倍率	0.76倍	0.01 p	前月比で2か月連続上昇
有効求人	21,141	1.3%	前月比で2か月ぶり増加 278
有効求職	27,882	▲0.3%	前月比で2か月連続減少 ▲83
新規求人倍率	1.27倍	0.02 p	前月比で3か月連続上昇
新規求人	8,316	▲1.3%	前月比で3か月ぶり減少 ▲112
新規求職	6,535	▲2.8%	前月比で3か月連続減少 ▲185

(注) 数値は季節調整値

項目	24年2月	前年同月差	ポイント
正社員有効求人倍率	0.48倍	0.03 p	前年同月比で23か月連続上昇

### 【地域別】

項目	24年2月	前年同月差	ポイント
東 予	0.95倍	0.11 p	前年同月比で20か月連続上昇
中 予	0.75倍	0.01 p	前年同月比で3か月ぶり上昇
南 予	0.87倍	▲0.01 p	前年同月比で2か月連続低下

### 2 求人

項目	24年2月	前年同月比	ポイント (前年同月差)
有効求人	22,061	2.2%	前年同月比で23か月連続増加 478
新規求人	8,894	4.5%	前年同月比で23か月連続増加 380
建設業	527	7.8%	38
製造業	894	▲17.9%	▲195
運輸業, 郵便業	395	▲17.2%	▲82
卸売業, 小売業	1,502	14.2%	187
宿泊業, 飲食サービス業	647	8.2%	49
医療, 福祉	2,257	19.7%	372
サービス業	1,097	▲6.6%	▲78

### 【一般・パート別(有効求人)状況】

一般求人は前年同月比0.4%減、パート求人は前年同月比6.8%増となった。

### 3 求 職

項 目	24年2月	前年同月比	ポイント (前年同月差)
有 効 求 職	26,527	▲ 2.3 %	前年同月比で23か月連続減少 ▲ 629
新 規 求 職	7,002	▲ 6.3 %	前年同月比で6か月連続減少 ▲ 474

#### [態様別(常用新規求職者(パートを除く))状況]

項 目	24年2月	前年同月比	ポイント (前年同月差)
在 職 者	1,348	7.9 %	前年同月比で3か月ぶり増加 99
離 職 者	2,918	▲ 0.6 %	前年同月比で2か月連続減少 ▲ 19
事業主都合離職者	824	▲ 5.4 %	前年同月比で15か月連続減少 ▲ 47
自己都合離職者	1,897	1.0 %	前年同月比で3か月連続増加 18
無 業 者	701	▲ 42.9 %	前年同月比で5か月連続減少 ▲ 526

#### [一般・パート別(有効求職)状況]

一般求職者は前年同月比4.2%減、パート求職者は前年同月比3.0%増となった。

### 4 就 職

項 目	24年2月	前年同月(期)比	ポイント (前年同月差)
当 月	就 職 件 数	2,341	▲ 0.3 % 前年同月比で9か月連続減少 ▲ 8
	就 職 率	33.4 %	2.0 p 前年同月比で2か月連続上昇
累 計 (4~2月)	就 職 件 数	26,289	▲ 2.6 % 前年同期比で減少 ▲ 703
	就 職 率	34.5 %	1.4 p 前年同期比で上昇

### 5 雇用保険関係

項 目	24年2月	前年同月比	ポイント (前年同月差)
受給資格決定件数(一般)	1,495	1.5 %	前年同月比で3か月連続増加 22
受給者実人員	6,259	▲ 2.5 %	前年同月比で25か月連続減少 ▲ 158
月末現在雇用保険被保険者数	373,562	0.7 %	前年同月比で26か月連続増加 2,509

### 6 雇用調整助成金関係(計画届受理状況)

項 目	24年1月	前月比	ポイント (前月差)
事 業 所 数	245	▲ 3.9 %	前月比で2か月ぶり減少 ▲ 10
対 象 者 数	3,936	▲ 6.9 %	前月比で3か月連続減少 ▲ 292

## II 雇用失業情勢判断

雇用失業情勢は、依然として厳しい中で持ち直しの動きが続いているものの、その動きは緩やかになっている。

愛媛労働局では、こうした情勢に対応するため、原油価格の上昇による影響にも留意しつつ、「雇用維持」、「再就職支援(職業訓練への斡旋等)」などを重点にハローワークの総力をあげて取り組んでいる。

※ 平成24年3月分の求人倍率の公表予定日

・愛媛県内分(愛媛労働局取りまとめ) - 4月26日(木)

・全 国 分(厚生労働省取りまとめ) - 4月27日(金)

平成23年度 産業別新規求人への動向

産業	23年 2月	3月	4月	5月	6月	7月	8月	9月	10月	11月	12月	24年 1月	2月	年度合計 (対前年度比) (4~2月)
農 林 漁 業	48 71.4	75 33.9	82 156.3	71 86.8	205 272.7	46 ▲ 23.3	72 ▲ 6.5	164 1.2	162 ▲ 16.9	67 ▲ 37.4	75 ▲ 17.6	38 ▲ 80.8	40 ▲ 16.7	1,022 ▲ 3.9
鉱業、砕石業、砂利採取業	1 -	2 -	0 ▲ 100.0	1 -	0 -	0 -	2 100.0	0 ▲ 100.0	1 -	0 -	0 ▲ 100.0	1 0.0	0 ▲ 100.0	5 ▲ 44.4
建 設 業	489 52.8	381 75.6	396 6.7	443 42.0	466 48.4	411 5.9	519 44.2	525 26.8	510 9.7	565 24.4	415 23.5	484 ▲ 2.6	527 7.8	5,261 19.6
製 造 業	1,089 35.3	1,118 41.0	1,336 35.4	959 39.2	935 4.9	1,197 10.7	974 1.0	1,187 15.2	1,059 0.9	913 ▲ 8.1	821 ▲ 12.8	998 ▲ 8.5	894 ▲ 17.9	11,273 4.3
食 料 品 製 造 業	337 56.0	289 50.5	281 34.4	266 38.5	274 49.7	281 18.6	280 6.9	327 57.2	281 5.2	253 ▲ 20.2	151 ▲ 34.3	244 ▲ 3.2	233 ▲ 30.9	2,871 6.6
織 維 工 業	129 65.4	129 40.2	140 42.9	110 37.5	131 24.8	99 ▲ 4.8	102 4.1	105 ▲ 36.7	97 31.1	111 1.8	115 ▲ 10.9	128 73.0	93 ▲ 27.9	1,231 5.6
パルプ・紙・紙加工製造業	102 43.7	162 138.2	105 32.9	116 27.5	106 17.8	69 ▲ 8.0	92 ▲ 16.4	87 ▲ 19.4	68 ▲ 10.5	81 55.8	80 ▲ 1.2	106 27.7	81 ▲ 20.6	991 4.6
化 学 工 業	6 ▲ 68.4	12 ▲ 36.8	9 ▲ 47.1	30 900.0	8 ▲ 55.6	10 11.1	16 ▲ 46.7	26 100.0	23 ▲ 8.0	19 18.8	14 27.3	17 750.0	5 ▲ 16.7	177 18.0
プラスチック製品製造業	14 100.0	20 ▲ 9.1	23 64.3	15 114.3	17 30.8	22 46.7	20 ▲ 31.0	31 6.9	37 15.6	15 15.4	22 15.8	11 ▲ 56.0	10 ▲ 28.6	223 6.2
金 属 製 品 製 造 業	45 15.4	61 125.9	51 50.0	35 29.6	42 0.0	68 38.8	39 ▲ 31.6	79 119.4	57 ▲ 9.5	40 ▲ 9.1	51 ▲ 3.8	48 4.3	35 ▲ 22.2	545 9.9
はん用機械器具製造業	44 15.8	44 15.8	66 50.0	39 30.0	35 ▲ 14.6	61 24.5	42 44.8	35 ▲ 34.0	73 97.3	46 ▲ 6.1	48 ▲ 5.9	42 ▲ 30.0	64 45.5	551 13.1
生産用機械器具製造業	43 230.8	51 ▲ 25.0	294 119.4	26 ▲ 13.3	47 ▲ 4.1	311 96.8	36 2.9	44 18.9	45 ▲ 69.4	32 ▲ 43.9	26 ▲ 23.5	51 ▲ 71.8	33 ▲ 23.3	945 4.4
電子部品・テ`ハ`イス・ 電子回路製造業	60 ▲ 43.4	12 20.0	36 ▲ 61.3	40 344.4	5 ▲ 72.2	34 ▲ 50.0	6 ▲ 66.7	6 ▲ 78.6	36 ▲ 25.0	12 ▲ 55.6	7 ▲ 36.4	15 ▲ 75.0	17 ▲ 71.7	214 ▲ 51.4
電 気 機 械 器 具 製 造 業	54 86.2	15 ▲ 58.3	16 ▲ 57.9	31 93.8	46 ▲ 4.2	21 5.0	21 ▲ 44.7	49 206.3	26 ▲ 3.7	26 23.8	44 ▲ 22.8	37 48.0	49 ▲ 9.3	366 1.7
輸送用機械器具製造業	147 44.1	211 59.8	198 61.0	151 30.2	131 ▲ 35.1	117 ▲ 38.7	217 41.8	244 0.8	193 10.9	177 ▲ 2.2	157 ▲ 18.2	182 ▲ 1.6	197 34.0	1,964 3.0
そ の 他 の 製 造 業	16 60.0	18 5.9	23 ▲ 25.8	14 ▲ 26.3	13 ▲ 13.3	15 ▲ 6.3	4 ▲ 63.6	17 70.0	18 ▲ 18.2	3 ▲ 87.0	17 54.5	14 ▲ 22.2	10 ▲ 37.5	148 ▲ 22.9
電 気 ・ ガ ス ・ 熱 供 給 ・ 水 道 業	4 33.3	4 0.0	2 0.0	8 166.7	7 75.0	5 400.0	4 -	3 -	3 200.0	1 0.0	0 ▲ 100.0	0 ▲ 100.0	3 ▲ 25.0	36 140.0
情 報 通 信 業	215 66.7	167 39.2	190 32.9	230 152.7	204 60.6	178 64.8	161 7.3	107 ▲ 52.4	145 ▲ 12.1	240 41.2	115 ▲ 7.3	101 ▲ 20.5	306 42.3	1,977 20.2
情 報 サ ー ビ ス 業	194 92.1	135 77.6	160 27.0	200 177.8	140 25.0	131 56.0	142 7.6	80 ▲ 59.0	99 ▲ 32.7	207 53.3	95 ▲ 3.1	79 ▲ 15.1	282 45.4	1,615 16.4
運 輸 業 , 郵 便 業	477 0.8	410 4.9	336 ▲ 12.0	357 17.4	370 20.5	333 0.0	399 10.8	374 3.0	557 ▲ 10.3	380 4.4	342 14.8	500 12.4	395 ▲ 17.2	4,343 2.1
卸 売 業 , 小 売 業	1,315 22.7	1,299 25.0	1,349 3.9	1,269 32.3	1,338 26.8	1,326 1.5	1,490 16.5	1,505 29.3	1,529 3.2	1,492 27.3	1,253 9.6	1,637 13.9	1,502 14.2	15,690 15.3
金 融 業 , 保 険 業	109 65.2	85 80.9	69 ▲ 35.5	103 1.0	65 10.2	82 ▲ 24.1	120 60.0	107 3.9	56 ▲ 47.2	105 ▲ 5.4	83 ▲ 1.2	88 3.5	111 1.8	989 ▲ 5.7
不 動 産 業 , 物 品 賃 借 業	61 32.6	63 ▲ 12.5	71 ▲ 9.0	54 28.6	43 ▲ 44.9	70 ▲ 23.9	77 48.1	72 ▲ 22.6	69 ▲ 8.0	74 57.4	70 0.0	61 ▲ 30.0	61 0.0	731 ▲ 7.2
学 術 研 究 , 専 門 ・ 技 術 サ ー ビ ス 業	187 40.6	222 2.8	267 25.9	137 ▲ 35.4	251 109.2	184 ▲ 15.6	257 72.5	268 10.7	192 ▲ 24.4	225 3.7	212 ▲ 20.9	356 20.3	202 8.0	2,551 7.4
宿 泊 業 , 飲 食 サ ー ビ ス 業	598 ▲ 20.8	769 7.9	796 3.1	586 ▲ 12.4	645 ▲ 10.7	749 ▲ 7.8	613 ▲ 10.8	631 ▲ 1.6	815 4.2	555 ▲ 4.1	606 8.2	775 15.3	647 8.2	7,418 ▲ 1.0
生 活 関 連 サ ー ビ ス 業 , 娯 楽 業	300 20.5	479 16.0	367 21.1	261 19.2	326 ▲ 12.1	350 28.2	261 13.0	398 ▲ 18.6	321 ▲ 5.0	303 32.3	320 ▲ 29.0	461 20.4	317 5.7	3,685 2.7
教 育 , 学 習 支 援 業	154 100.0	255 7.1	183 ▲ 12.0	136 54.5	89 1.1	82 ▲ 54.9	124 39.3	101 11.0	94 ▲ 39.4	91 ▲ 13.3	105 ▲ 2.8	101 ▲ 30.8	135 ▲ 12.3	1,241 ▲ 12.2
医 療 , 福 祉	1,885 6.9	2,041 23.5	1,746 5.4	1,502 6.2	1,819 20.7	1,702 5.1	1,712 8.8	1,781 ▲ 4.0	1,783 2.9	1,772 2.1	1,654 ▲ 8.4	2,177 3.3	2,257 19.7	19,905 5.4
医 療 業	847 6.4	981 17.5	755 ▲ 8.6	761 4.5	816 4.7	789 ▲ 1.1	848 9.1	860 ▲ 4.6	773 ▲ 4.1	797 ▲ 7.1	801 ▲ 7.7	928 ▲ 7.8	940 11.0	9,068 ▲ 1.4
社会保険・社会福祉・介護事業	1,019 6.6	1,040 32.0	974 17.6	735 8.2	988 37.8	908 11.1	861 8.8	914 ▲ 3.4	1,004 9.4	964 10.9	844 ▲ 9.4	1,223 12.5	1,287 26.3	10,702 11.4
複 合 サ ー ビ ス 事 業	70 ▲ 17.6	79 12.9	98 63.3	174 75.8	86 ▲ 43.8	90 73.1	128 14.3	60 ▲ 41.7	375 177.8	88 ▲ 75.5	169 141.4	68 ▲ 5.6	65 ▲ 7.1	1,401 9.0
サ ー ビ ス 業 (他に分類されないもの)	1,175 38.2	1,102 18.1	1,071 11.3	1,006 33.2	900 ▲ 11.1	1,082 12.2	1,253 38.1	870 ▲ 12.5	1,098 ▲ 3.2	1,173 2.9	908 1.2	1,079 ▲ 8.8	1,097 ▲ 6.6	11,537 3.7
公 務 (他に分類されるものを除く)・ そ の 他	337 68.5	323 ▲ 2.7	282 42.4	236 54.2	122 7.0	163 48.2	130 ▲ 13.9	141 31.8	104 ▲ 1.9	153 ▲ 26.8	493 57.5	226 5.6	335 ▲ 0.6	2,385 18.5
合 計	8,514 20.7	8,874 21.5	8,641 11.1	7,533 22.5	7,871 12.8	8,050 4.4	8,296 15.0	8,294 2.7	8,873 0.9	8,197 2.6	7,641 1.0	9,160 1.2	8,894 4.5	91,450 6.6

(注) 1 上段：新規求人数（原数値、パートを含む。）、下段：新規求人の対前年度比。

2 産業分類は、平成19年11月改訂の「日本標準産業分類」によるものである。

# 安定所別・主要産業別新規求人動向

(平成24年2月対前年増減数)

	松山			今治			新居浜			西条			四国中央			八幡浜			宇和島			大洲			県計		
	24年 2月	23年 2月	増減	24年 2月	23年 2月	増減	24年 2月	23年 2月	増減	24年 2月	23年 2月	増減	24年 2月	23年 2月	増減	24年 2月	23年 2月	増減	24年 2月	23年 2月	増減	24年 2月	23年 2月	増減	24年 2月	23年 2月	増減
農, 林, 漁業	2	18	▲16	0	2	▲2	0	1	▲1	4	7	▲3	3	2	1	9	7	2	21	9	12	1	2	▲1	40	48	▲8
鉱業, 砕石業, 砂利採取業	0	1	▲1	0	0	0	0	0	0	0	0	0	0	0	0	0	0	0	0	0	0	0	0	0	0	1	▲1
建設業	170	210	▲40	91	69	22	92	100	▲8	67	35	32	30	30	0	24	16	8	18	15	3	35	14	21	527	489	38
製造業	236	280	▲44	283	243	40	78	59	19	85	153	▲68	109	151	▲42	20	51	▲31	54	119	▲65	29	33	▲4	894	1,089	▲195
電気・ガス・ 熱供給・水道業	0	0	0	0	1	▲1	3	3	0	0	0	0	0	0	0	0	0	0	0	0	0	0	0	0	3	4	▲1
情報通信業	178	167	11	6	2	4	1	12	▲11	1	0	1	4	3	1	0	1	▲1	116	30	86	0	0	0	306	215	91
運輸業, 郵便業	134	187	▲53	34	46	▲12	44	26	18	57	53	4	37	43	▲6	18	6	12	47	63	▲16	24	53	▲29	395	477	▲82
卸売業, 小売業	730	615	115	132	116	16	144	147	▲3	135	115	20	91	104	▲13	70	47	23	153	128	25	47	43	4	1,502	1,315	187
金融業, 保険業	75	58	17	15	13	2	4	13	▲9	5	5	0	1	0	1	2	4	▲2	5	7	▲2	4	9	▲5	111	109	2
不動産業, 物品質借業	24	30	▲6	8	10	▲2	19	11	8	8	3	5	2	0	2	0	1	▲1	0	6	▲6	0	0	0	61	61	0
学術研究, 専門・ 技術サービス業	149	84	65	14	18	▲4	21	42	▲21	2	6	▲4	2	3	▲1	5	2	3	2	2	0	7	30	▲23	202	187	15
宿泊業, 飲食サービス業	349	322	27	46	63	▲17	29	23	6	59	50	9	30	30	0	39	23	16	67	42	25	28	45	▲17	647	598	49
生活関連サービス 業, 娯楽業	136	112	24	46	36	10	25	38	▲13	33	24	9	11	56	▲45	19	7	12	30	4	26	17	23	▲6	317	300	17
教育, 学習支援業	84	117	▲33	20	12	8	6	4	2	11	9	2	2	3	▲1	3	6	▲3	6	2	4	3	1	2	135	154	▲19
医療, 福祉	998	883	115	258	212	46	301	209	92	155	113	42	117	104	13	106	76	30	233	176	57	89	112	▲23	2,257	1,885	372
医療業	412	406	6	128	129	▲1	70	71	▲1	96	56	40	63	56	7	60	41	19	61	40	21	50	48	2	940	847	93
社会保険・社会 福祉・介護事業	566	458	108	130	83	47	231	138	93	59	57	2	54	48	6	46	35	11	162	136	26	39	64	▲25	1,287	1,019	268
複合サービス事業	21	11	10	9	8	1	2	0	2	20	8	12	0	3	▲3	4	14	▲10	4	18	▲14	5	8	▲3	65	70	▲5
サービス業 (他に分類されないもの)	659	766	▲107	99	78	21	109	134	▲25	44	37	7	27	25	2	33	40	▲7	110	56	54	16	39	▲23	1,097	1,175	▲78
公営(他に分類される ものを除く)・その他	167	124	43	19	27	▲8	21	49	▲28	27	31	▲4	28	46	▲18	44	35	9	17	8	9	12	17	▲5	335	337	▲2
合計	4,112	3,985	127	1,080	956	124	899	871	28	713	649	64	494	603	▲109	396	336	60	883	685	198	317	429	▲112	8,894	8,514	380

(注) パートを含む。

常用新規求職者(パートを除く)の推移(愛媛県)  
(離職理由別)

(単位:人、%)

	求職者計	①		②				③		
		在職者	離職者	定年	事業主 都合離職者	自己都合 離職者	自営	無業者	家事	その他
【月平均】 平成17年度	5,199 62,391 (▲4.0)	663 7,952 (19.2)	3,904 46,848 (▲4.3)	132 1,589 (▲24.0)	1,103 13,240 (▲1.3)	2,562 30,748 (▲4.5)	99 1,184 (▲0.1)	633 7,591 (▲18.9)	32 381 (▲0.8)	601 7,210 (▲19.7)
【月平均】 平成18年度	5,178 62,138 (▲0.4)	808 9,700 (22.0)	3,769 45,226 (▲3.5)	117 1,408 (▲11.4)	1,013 12,150 (▲8.2)	2,538 30,459 (▲0.9)	93 1,119 (▲5.5)	601 7,212 (▲5.0)	36 432 (13.4)	565 6,780 (▲6.0)
【月平均】 平成19年度	4,961 59,536 (▲4.2)	851 10,216 (5.3)	3,516 42,187 (▲6.7)	111 1,335 (▲5.2)	1,019 12,229 (0.7)	2,288 27,461 (▲9.8)	92 1,103 (▲1.4)	594 7,133 (▲1.1)	48 573 (32.6)	547 6,560 (▲3.2)
【月平均】 平成20年度	5,087 61,043 (2.5)	938 11,254 (10.2)	3,569 42,824 (1.5)	125 1,499 (12.3)	1,146 13,755 (12.5)	2,188 26,254 (▲4.4)	107 1,282 (16.2)	580 6,965 (▲2.4)	59 703 (22.7)	522 6,262 (▲4.5)
【月平均】 平成21年度	5,409 64,906 (6.3)	962 11,538 (2.5)	3,748 44,977 (5.0)	145 1,742 (16.2)	1,355 16,261 (18.2)	2,131 25,572 (▲2.6)	111 1,331 (3.8)	699 8,391 (20.5)	76 911 (29.6)	623 7,480 (19.5)
【月平均】 平成22年度	5,339 64,072 (▲1.3)	1,052 12,627 (9.4)	3,498 41,976 (▲6.7)	133 1,600 (▲8.2)	1,178 14,136 (▲13.1)	2,085 25,015 (▲2.2)	100 1,196 (▲10.1)	789 9,469 (12.8)	78 933 (2.4)	711 8,536 (14.1)
22年4月	7,371 (▲4.0)	1,022 (11.8)	5,392 (▲9.8)	385 (3.8)	2,189 (▲20.5)	2,692 (▲1.0)	122 (▲6.9)	957 (21.8)	88 (2.3)	869 (24.1)
5月	5,617 (3.0)	920 (▲2.5)	3,967 (2.6)	138 (1.5)	1,572 (8.0)	2,140 (▲0.9)	112 (5.7)	730 (13.9)	80 (8.1)	650 (14.6)
6月	5,390 (▲1.0)	1,062 (14.9)	3,654 (▲5.6)	116 (▲7.2)	1,259 (▲9.0)	2,174 (▲2.2)	100 (▲27.0)	674 (3.2)	62 (▲10.1)	612 (4.8)
7月	5,210 (▲1.8)	996 (14.4)	3,540 (▲5.9)	121 (▲13.6)	1,193 (▲13.4)	2,119 (0.1)	104 (▲16.8)	674 (0.0)	70 (▲13.6)	604 (1.9)
8月	5,082 (5.8)	1,068 (23.8)	3,343 (▲0.4)	112 (▲13.8)	998 (▲9.9)	2,129 (5.1)	102 (17.2)	671 (15.3)	90 (45.2)	581 (11.7)
9月	5,317 (0.7)	1,064 (10.0)	3,533 (▲4.2)	109 (▲7.6)	1,102 (▲11.1)	2,207 (▲0.8)	113 (14.1)	720 (15.4)	85 (▲5.6)	635 (18.9)
10月	4,905 (▲5.6)	959 (5.2)	3,290 (▲10.2)	103 (▲19.5)	1,047 (▲15.1)	2,033 (▲7.3)	105 (0.0)	656 (6.0)	73 (17.7)	583 (4.7)
11月	4,632 (8.0)	888 (22.5)	3,053 (1.7)	82 (▲24.1)	959 (0.0)	1,941 (5.1)	71 (▲18.4)	691 (23.4)	66 (10.0)	625 (25.0)
12月	3,586 (▲10.2)	810 (7.1)	2,249 (▲17.2)	97 (7.8)	742 (▲26.8)	1,333 (▲12.5)	77 (▲4.9)	527 (0.8)	55 (▲16.7)	472 (3.3)
23年1月	5,516 (▲4.7)	1,229 (10.0)	3,475 (▲11.0)	122 (▲15.9)	1,106 (▲15.7)	2,142 (▲7.7)	103 (▲14.9)	812 (6.4)	87 (▲7.4)	725 (8.4)
2月	5,413 (3.6)	1,249 (3.0)	2,937 (▲8.5)	92 (▲22.0)	871 (▲13.3)	1,879 (▲4.2)	91 (▲25.4)	1,227 (53.2)	88 (20.5)	1,139 (56.5)
3月	6,033 (▲6.5)	1,360 (2.1)	3,543 (▲10.4)	123 (▲7.5)	1,098 (▲22.7)	2,226 (▲1.6)	96 (▲26.2)	1,130 (▲3.0)	89 (▲5.3)	1,041 (▲2.8)
23年4月	6,653 (▲9.7)	1,072 (4.9)	4,717 (▲12.5)	310 (▲19.5)	1,661 (▲24.1)	2,628 (▲2.4)	116 (▲4.9)	864 (▲9.7)	94 (6.8)	770 (▲11.4)
5月	4,995 (▲11.1)	928 (0.9)	3,304 (▲16.7)	100 (▲27.5)	980 (▲37.7)	2,122 (▲0.8)	99 (▲11.6)	763 (4.5)	89 (11.3)	674 (3.7)
6月	4,818 (▲10.6)	928 (▲12.6)	3,106 (▲15.0)	93 (▲19.8)	928 (▲26.3)	1,979 (▲9.0)	102 (2.0)	784 (16.3)	54 (▲12.9)	730 (19.3)
7月	4,352 (▲16.5)	849 (▲14.8)	2,874 (▲18.8)	77 (▲36.4)	885 (▲25.8)	1,828 (▲13.7)	78 (▲25.0)	629 (▲6.7)	61 (▲12.9)	568 (▲6.0)
8月	5,105 (0.5)	1,093 (2.3)	3,232 (▲3.3)	101 (▲9.8)	902 (▲9.6)	2,131 (0.1)	95 (▲6.9)	780 (16.2)	78 (▲13.3)	702 (20.8)
9月	4,814 (▲9.5)	974 (▲8.5)	3,120 (▲11.7)	78 (▲28.4)	914 (▲17.1)	2,025 (▲8.2)	100 (▲11.5)	720 (0.0)	76 (▲10.6)	644 (1.4)
10月	4,551 (▲7.2)	853 (▲11.1)	3,057 (▲7.1)	88 (▲14.6)	933 (▲10.9)	1,956 (▲3.8)	76 (▲27.6)	641 (▲2.3)	61 (▲16.4)	580 (▲0.5)
11月	4,406 (▲4.9)	927 (4.4)	2,898 (▲5.1)	86 (4.9)	900 (▲6.2)	1,826 (▲5.9)	83 (16.9)	581 (▲15.9)	53 (▲19.7)	528 (▲15.5)
12月	3,504 (▲2.3)	732 (▲9.6)	2,291 (1.9)	69 (▲28.9)	701 (▲5.5)	1,448 (8.6)	71 (▲7.8)	481 (▲8.7)	61 (10.9)	420 (▲11.0)
24年1月	5,220 (▲5.4)	1,206 (▲1.9)	3,310 (▲4.7)	115 (▲5.7)	952 (▲13.9)	2,150 (0.4)	87 (▲15.5)	704 (▲13.3)	99 (13.8)	605 (▲16.6)
2月	4,967 (▲8.2)	1,348 (7.9)	2,918 (▲0.6)	101 (9.8)	824 (▲5.4)	1,897 (1.0)	91 (0.0)	701 (▲42.9)	77 (▲12.5)	624 (▲45.2)
3月	( - )	( - )	( - )	( - )	( - )	( - )	( - )	( - )	( - )	( - )

(注) 1 ( )内は、前年同月比を示す。  
2 求職者計と①在職者、②離職者、③無業者の合計は再就職件数が計上されていないので一致しない。  
【資料出所】 愛媛労働局「職業安定業務統計」

## 正社員職業紹介状況(原数値)

愛媛労働局

項 目	平成24年 2月	平成23年 2月	前年同月比 (差)
① 月間有効求職者数 (人) (パートタイムを除く常用)	19,055	19,879	▲ 4.1%
正社員			
② 月間有効求人数 (人)	9,189	8,965	2.5%
③ 新規求人数 (人)	3,519	3,348	5.1%
④ 就職件数 (件)	1,112	1,045	6.4%
⑤ 有効求人倍率 (倍) (②/①) (原数値)	0.48	0.45	0.03 p

(注) 正社員の有効求人倍率は正社員の月間有効求人数をパートタイムを除く常用の月間有効求職者数で除して算出しているが、パートタイムを除く常用の月間有効求職者数には派遣労働者や契約社員を希望する者も含まれるため、厳密な意味での正社員有効求人倍率より低い値となる。

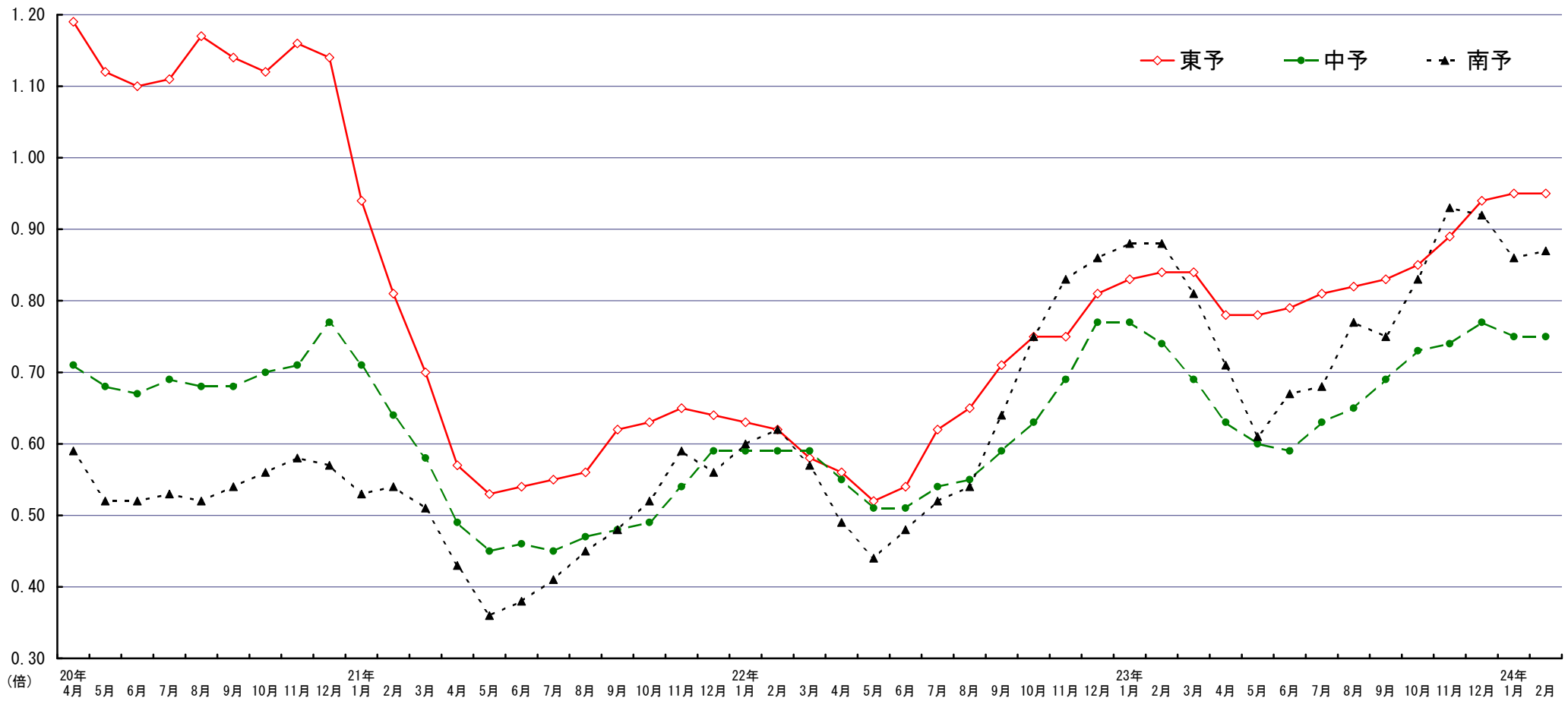
## 月間有効求人倍率の推移(原数値)

		24年2月	23年2月	増減率(差)
① 月間有効 求人倍率 (③/②)	東予	0.95	0.84	0.11p
	中予	0.75	0.74	0.01p
	南予	0.87	0.88	▲ 0.01p
	県計	0.83	0.79	0.04p
② 月間有効 求職者数 (人)	東予	8,656	9,377	▲ 7.7%
	中予	13,611	13,752	▲ 1.0%
	南予	4,260	4,027	5.8%
	県計	26,527	27,156	▲ 2.3%
③ 月間有効 求人数 (人)	東予	8,197	7,909	3.6%
	中予	10,145	10,114	0.3%
	南予	3,719	3,560	4.5%
	県計	22,061	21,583	2.2%

(注) 学卒を除き、パートタイムを含む。



### 地域別有効求人倍率の推移（原数値）



	20年 4月	5月	6月	7月	8月	9月	10月	11月	12月	21年 1月	2月	3月	4月	5月	6月	7月	8月	9月	10月	11月	12月	22年 1月	2月	3月	4月	5月	6月	7月	8月	9月	10月	11月	12月	23年 1月	2月	3月	4月	5月	6月	7月	8月	9月	10月	11月	12月	24年 1月	2月
東予	1.19	1.12	1.10	1.11	1.17	1.14	1.12	1.16	1.14	0.94	0.81	0.70	0.57	0.53	0.54	0.55	0.56	0.62	0.63	0.65	0.64	0.63	0.62	0.58	0.56	0.52	0.54	0.62	0.65	0.71	0.75	0.75	0.81	0.83	0.84	0.84	0.78	0.78	0.79	0.81	0.82	0.83	0.85	0.89	0.94	0.95	0.95
中予	0.71	0.68	0.67	0.69	0.68	0.68	0.70	0.71	0.77	0.71	0.64	0.58	0.49	0.45	0.46	0.45	0.47	0.48	0.49	0.54	0.59	0.59	0.59	0.59	0.55	0.51	0.51	0.54	0.55	0.59	0.63	0.69	0.77	0.77	0.74	0.69	0.63	0.60	0.59	0.63	0.65	0.69	0.73	0.74	0.77	0.75	0.75
南予	0.59	0.52	0.52	0.53	0.52	0.54	0.56	0.58	0.57	0.53	0.54	0.51	0.43	0.36	0.38	0.41	0.45	0.48	0.52	0.59	0.56	0.60	0.62	0.57	0.49	0.44	0.48	0.52	0.54	0.64	0.75	0.83	0.86	0.88	0.88	0.81	0.71	0.61	0.67	0.68	0.77	0.75	0.83	0.93	0.92	0.86	0.87

# 一 般 職 業 紹 介 状 況

平成 24 年 2 月

愛媛労働局職業安定部職業安定課

項目 年度・月	A 新規求職申込件数				B 月間有効求職者数				C 新規求人数		D 月間有効求人数		E 就職件数				F 充足数		求人倍率 (原数値)		求人倍率 (季節調整値)		就職率	充足率
	常用	うち (保)	うち 中高年	うち 中高年	常用	うち (保)	うち 中高年	うち 中高年	常用	常用	常用	うち (保)	うち 中高年	常用	うち (保)	うち 中高年	常用	新規 C/A	有効 D/B	新規	有効	E/A (%)	F/C (%)	
																								新規
平成 22 年度	89,956	89,602	24,709	31,136	354,435	353,811	153,121	141,280	94,700	82,685	231,169	205,987	30,053	27,087	6,958	9,031	29,371	26,503	1.05	0.65	*	*	33.4	31.0
月平均	7,496	7,467	2,059	2,595	29,536	29,484	12,760	11,773	7,892	6,890	19,264	17,166	2,504	2,257	580	753	2,405	2,145	—	—	*	*	—	—
平成 23 年 2 月	7,476	7,442	1,597	2,327	27,156	27,113	10,766	10,582	8,514	7,401	21,583	19,142	2,349	2,105	511	734	2,304	2,060	1.14	0.79	1.15	0.73	31.4	27.1
平成 23 年 3 月	8,405	8,396	1,983	2,792	29,305	29,261	10,896	11,147	8,874	8,114	22,231	20,009	3,061	2,879	638	930	2,956	2,788	1.06	0.76	1.18	0.73	36.4	33.3
平成 23 年 4 月	9,635	9,627	3,433	3,671	30,748	30,730	11,837	12,110	8,641	7,948	21,403	19,666	2,833	2,697	581	815	2,806	2,673	0.90	0.70	1.24	0.76	29.4	32.5
平成 23 年 5 月	7,377	7,326	2,126	2,476	30,325	30,266	12,152	11,988	7,533	6,647	20,122	18,384	2,551	2,427	543	756	2,536	2,424	1.02	0.66	1.23	0.76	34.6	33.7
平成 23 年 6 月	7,022	6,935	1,837	2,407	29,574	29,433	12,267	11,786	7,871	6,937	19,863	17,829	2,630	2,298	598	819	2,567	2,251	1.12	0.67	1.18	0.76	37.5	32.6
平成 23 年 7 月	6,274	6,145	1,810	2,332	28,378	28,155	12,265	11,462	8,050	7,086	19,810	17,762	2,287	2,070	556	690	2,240	2,036	1.28	0.70	1.19	0.76	36.5	27.8
平成 23 年 8 月	7,131	7,113	1,999	2,384	28,297	28,247	12,483	11,272	8,296	7,249	20,454	18,191	2,205	2,012	554	686	2,193	2,003	1.16	0.72	1.13	0.76	30.9	26.4
平成 23 年 9 月	6,872	6,863	1,987	2,356	28,465	28,431	12,366	11,289	8,294	7,340	21,286	19,040	2,540	2,296	632	732	2,488	2,258	1.21	0.75	1.20	0.75	37.0	30.0
平成 23 年 10 月	6,424	6,404	2,001	2,294	27,826	27,785	12,165	11,111	8,873	7,133	21,841	18,837	2,436	2,194	609	793	2,425	2,190	1.38	0.78	1.18	0.76	37.9	27.3
平成 23 年 11 月	6,213	6,182	1,972	2,183	26,728	26,681	11,994	10,710	8,197	6,923	21,802	18,464	2,374	2,081	589	758	2,335	2,048	1.32	0.82	1.12	0.75	38.2	28.5
平成 23 年 12 月	4,908	4,876	1,518	1,770	24,717	24,658	11,303	10,050	7,641	6,054	21,014	17,453	2,097	1,707	528	662	2,068	1,689	1.56	0.85	1.15	0.74	42.7	27.1
平成 24 年 1 月	7,296	7,282	2,072	2,488	25,529	25,493	11,257	10,253	9,160	8,055	21,330	18,715	1,995	1,745	517	629	1,993	1,727	1.26	0.84	1.25	0.75	27.3	21.8
平成 24 年 2 月	7,002	7,000	1,763	2,390	26,527	26,508	10,920	10,506	8,894	7,922	22,061	19,762	2,341	2,136	578	720	2,318	2,118	1.27	0.83	1.27	0.76	33.4	26.1
前月比	▲ 4.0	▲ 3.9	▲ 14.9	▲ 3.9	3.9	4.0	▲ 3.0	2.5	▲ 2.9	▲ 1.7	3.4	5.6	17.3	22.4	11.8	14.5	16.3	22.6	0.01p	▲ 0.01p	0.02p	0.01p	6.1p	4.3p
前年同月比	▲ 6.3	▲ 5.9	10.4	2.7	▲ 2.3	▲ 2.2	1.4	▲ 0.7	4.5	7.0	2.2	3.2	▲ 0.3	1.5	13.1	▲ 1.9	0.6	2.8	0.13p	0.04p	*	*	2.0p	▲ 1.0p
(公共職業安定所別)																								
中予	松山	▲ 7.2	▲ 7.2	11.8	9.1	▲ 1.0	▲ 1.1	8.4	3.9	3.2	7.2	0.3	0.1	0.8	▲ 0.1	16.0	3.0	1.4	0.2	0.12p	0.01p	*	2.1p	▲ 0.4p
		3,473	3,472	935	1,162	13,611	13,602	5,708	5,107	4,112	3,558	10,145	8,715	935	835	261	277	984	866	1.18	0.75	*	26.9	23.9
東予	今治	▲ 7.3	▲ 7.2	8.1	▲ 10.7	▲ 8.1	▲ 8.1	▲ 11.3	▲ 10.4	13.0	12.3	10.7	9.6	6.2	13.9	0.0	1.0	20.5	28.3	0.23p	0.16p	*	5.0p	1.9p
		829	829	213	275	3,072	3,072	1,280	1,201	1,080	1,004	2,854	2,664	325	311	71	100	323	313	1.30	0.93	*	39.2	29.9
	新居浜	▲ 2.2	▲ 2.2	37.6	5.3	▲ 5.5	▲ 5.4	▲ 1.0	▲ 2.7	3.2	4.5	1.6	1.6	▲ 10.5	▲ 3.0	0.0	7.0	▲ 14.5	▲ 13.2	0.08p	0.07p	*	▲ 3.3p	▲ 4.7p
		580	580	150	197	2,105	2,104	814	858	899	787	2,300	2,053	205	194	49	76	200	184	1.55	1.09	*	35.3	22.2
	西条	▲ 19.0	▲ 18.8	▲ 2.8	▲ 24.5	▲ 13.9	▲ 13.9	▲ 18.5	▲ 14.6	9.9	10.9	4.7	7.2	▲ 5.4	5.0	▲ 2.6	▲ 11.4	▲ 5.9	4.8	0.39p	0.17p	*	5.8p	▲ 4.2p
479		479	105	151	1,888	1,887	731	754	713	669	1,773	1,691	194	189	38	62	177	173	1.49	0.94	*	40.5	24.8	
四国中央	▲ 9.9	▲ 9.9	19.8	▲ 0.6	▲ 1.3	▲ 1.3	▲ 8.3	1.4	▲ 18.1	▲ 15.8	▲ 7.6	▲ 7.1	▲ 13.0	▲ 15.0	▲ 15.5	▲ 22.7	▲ 3.8	▲ 0.5	▲ 0.12p	▲ 0.05p	*	▲ 1.7p	6.1p	
	419	419	103	157	1,591	1,591	626	719	494	475	1,270	1,222	194	182	49	58	203	197	1.18	0.80	*	46.3	41.1	
南予	八幡浜	21.7	21.8	0.0	33.3	3.5	3.1	▲ 4.0	▲ 1.4	17.9	14.7	12.3	9.6	▲ 9.9	▲ 14.6	▲ 13.8	▲ 34.1	▲ 19.6	▲ 19.0	▲ 0.04p	0.06p	*	▲ 12.0p	▲ 13.1p
		376	375	82	140	1,230	1,224	506	547	396	344	1,075	993	128	105	25	29	111	98	1.05	0.87	*	34.0	28.0
	宇和島	▲ 7.8	▲ 2.7	▲ 14.0	▲ 5.9	8.9	10.7	13.0	2.3	28.9	34.8	8.5	26.1	19.0	18.0	150.0	34.4	14.3	22.2	0.47p	0.00p	*	9.6p	▲ 2.8p
		531	531	111	209	1,974	1,972	872	890	883	806	1,692	1,593	225	197	55	82	200	187	1.66	0.86	*	42.4	22.7
大洲	3.3	3.3	28.0	20.7	2.9	2.9	7.6	1.2	▲ 26.1	▲ 24.6	▲ 8.7	▲ 9.7	6.3	9.8	66.7	▲ 20.0	0.0	▲ 2.9	▲ 0.40p	▲ 0.12p	*	1.3p	9.9p	
	315	315	64	99	1,056	1,056	383	430	317	279	952	831	135	123	30	36	120	100	1.01	0.90	*	42.9	37.9	

(注) ・公共職業安定所別上段は対前年同月比、下段は原数値である。 ・新規学卒を除きパートタイムを含む。

# 一般職業紹介状況（全数）

平成24年 2月

項目 年月	月間有効求職者		月間有効求人数		有効求人倍率		新規求職者数		新規求人数		新規求人倍率		就職件数
	季調値 対前月	原数値 対前年 同月	季調値 対前月	原数値 対前年 同月	季節 調整値	原数値	季調値 対前月	原数値 対前年 同月	季調値 対前月	原数値 対前年 同月	季節 調整値	原数値	原数値 対前年 同月
	増減率	増減率	増減率	増減率		倍	増減率	増減率	増減率	増減率		倍	増減率
	%	%	%	%		倍	%	%	%	%		倍	%
平成17年	—	▲ 2.0	—	8.1	—	0.83	—	▲ 4.3	—	5.8	—	1.26	1.9
平成18年	—	▲ 1.2	—	5.2	—	0.89	—	2.3	—	4.7	—	1.29	7.9
平成19年	—	▲ 1.3	—	▲ 2.9	—	0.87	—	▲ 3.4	—	▲ 2.4	—	1.31	▲ 2.6
平成20年	—	▲ 0.4	—	▲ 3.4	—	0.85	—	▲ 0.2	—	▲ 4.6	—	1.25	▲ 1.9
平成21年	—	19.3	—	▲ 22.0	—	0.55	—	12.8	—	▲ 16.8	—	0.92	5.3
平成22年	—	▲ 0.9	—	9.0	—	0.61	—	0.1	—	8.5	—	1.00	1.5
平成23年	—	▲ 5.6	—	16.0	—	0.75	—	▲ 5.3	—	10.7	—	1.17	▲ 1.3
平成17年度	—	▲ 0.6	—	9.9	—	0.86	—	▲ 0.1	—	7.7	—	1.28	5.3
平成18年度	—	▲ 1.7	—	1.6	—	0.88	—	0.8	—	1.4	—	1.29	4.0
平成19年度	—	▲ 1.2	—	▲ 2.7	—	0.87	—	▲ 3.3	—	▲ 2.0	—	1.30	▲ 0.8
平成20年度	—	2.9	—	▲ 8.3	—	0.78	—	4.0	—	▲ 9.7	—	1.13	▲ 4.3
平成21年度	—	16.8	—	▲ 19.3	—	0.54	—	7.8	—	▲ 12.6	—	0.92	7.6
平成22年度	—	▲ 2.8	—	18.3	—	0.65	—	0.2	—	14.7	—	1.05	1.5
《平成21年度》													
21年 4月	2.3	23.1	▲ 3.6	▲ 25.9	0.55	0.51	▲ 1.5	16.0	▲ 7.6	▲ 20.5	0.90	0.90	8.8
5月	2.0	22.5	▲ 1.7	▲ 28.8	0.53	0.46	0.5	8.1	▲ 1.0	▲ 27.5	0.89	0.89	▲ 2.5
6月	0.4	24.9	2.6	▲ 23.7	0.54	0.48	0.1	22.7	7.4	▲ 11.8	0.96	0.96	10.0
7月	1.	25.0	▲ 2.1	▲ 24.7	0.52	0.48	▲ 1.1	14.9	▲ 5.9	▲ 17.2	0.91	0.91	6.3
8月	0.	26.0	0.5	▲ 22.5	0.52	0.50	▲ 1.0	14.2	4.5	▲ 11.5	0.96	0.96	15.7
9月	▲ 0.8	21.7	0.0	▲ 19.8	0.53	0.53	3.0	9.0	▲ 2.5	▲ 12.2	0.91	0.91	8.3
10月	▲ 1.9	17.4	▲ 1.2	▲ 20.5	0.53	0.55	▲ 3.9	3.3	▲ 8.3	▲ 18.3	0.87	0.87	9.8
11月	0.2	15.8	1.1	▲ 18.9	0.54	0.58	0.1	8.7	10.9	▲ 13.6	0.96	0.96	18.1
12月	0.0	13.7	▲ 1.5	▲ 19.6	0.53	0.60	6.3	8.2	▲ 1.6	▲ 7.5	0.89	0.89	11.0
22年 1月	▲ 1.1	7.5	0.9	▲ 13.7	0.54	0.61	▲ 4.7	▲ 3.5	0.2	▲ 6.5	0.93	0.93	▲ 2.7
2月	▲ 0.4	3.6	2.3	▲ 7.5	0.55	0.61	▲ 4.0	▲ 6.5	0.9	2.0	0.98	0.98	1.5
3月	0.2	2.5	1.7	▲ 1.6	0.56	0.58	6.3	3.5	▲ 0.1	▲ 1.3	0.92	0.92	8.4
《平成22年度》													
22年 4月	0.1	▲ 0.4	5.4	7.3	0.59	0.54	▲ 0.7	▲ 1.7	10.6	13.7	1.03	1.03	0.4
5月	1.0	▲ 0.8	▲ 1.3	8.4	0.58	0.50	3.3	4.7	▲ 7.5	5.4	0.92	0.92	4.7
6月	▲ 1.0	▲ 3.0	1.1	5.7	0.59	0.52	▲ 2.0	▲ 1.1	1.9	0.2	0.96	0.96	5.0
7月	▲ 0.8	▲ 5.1	3.6	12.3	0.62	0.56	▲ 0.2	▲ 0.1	6.0	12.0	1.01	1.01	▲ 2.9
8月	0.6	▲ 3.0	0.0	13.6	0.61	0.58	0.4	6.6	▲ 3.7	7.9	0.97	0.97	▲ 2.7
9月	▲ 0.4	▲ 2.8	4.7	17.8	0.64	0.64	▲ 1.3	2.1	7.6	16.0	1.06	1.06	0.9
10月	▲ 0.3	▲ 3.0	3.3	22.1	0.67	0.69	0.9	▲ 2.9	0.6	21.7	1.06	1.06	▲ 4.5
11月	▲ 0.2	▲ 1.0	0.3	24.3	0.67	0.73	▲ 1.4	10.3	▲ 2.1	17.3	1.05	1.05	6.5
12月	▲ 1.4	▲ 3.8	3.0	26.7	0.70	0.80	▲ 5.0	▲ 9.6	3.3	17.0	1.14	1.14	2.8
23年 1月	▲ 1.6	▲ 4.0	0.8	27.7	0.72	0.81	1.8	▲ 2.6	2.1	20.0	1.15	1.15	3.8
2月	▲ 0.3	▲ 3.5	0.9	26.5	0.73	0.79	1.2	4.4	1.3	20.7	1.15	1.15	0.6
3月	0.1	▲ 3.8	0.8	25.0	0.73	0.76	▲ 2.5	▲ 5.5	0.0	21.5	1.18	1.18	3.9
《平成23年度》													
23年 4月	▲ 1.5	▲ 6.0	2.2	20.1	0.76	0.70	▲ 1.0	▲ 7.8	4.1	11.1	1.24	0.90	1.2
5月	▲ 1.1	▲ 7.0	▲ 0.4	22.8	0.76	0.66	▲ 1.2	▲ 7.4	▲ 1.8	22.5	1.23	1.02	2.3
6月	▲ 0.9	▲ 7.6	▲ 1.4	19.6	0.76	0.67	▲ 0.3	▲ 8.4	▲ 4.3	12.8	1.18	1.12	▲ 4.5
7月	0.3	▲ 7.5	0.8	14.6	0.76	0.70	1.6	▲ 12.4	2.0	4.4	1.19	1.28	▲ 1.1
8月	▲ 0.1	▲ 6.7	▲ 0.2	16.2	0.76	0.72	3.1	1.0	▲ 1.5	15.0	1.13	1.16	▲ 1.8
9月	0.6	▲ 5.7	▲ 1.2	10.3	0.75	0.75	▲ 7.5	▲ 9.7	▲ 2.0	2.7	1.20	1.21	▲ 3.0
10月	0.0	▲ 5.8	1.3	7.8	0.76	0.78	2.5	▲ 7.7	0.5	0.9	1.18	1.38	▲ 5.7
11月	0.4	▲ 5.6	▲ 0.8	5.0	0.75	0.82	4.7	▲ 4.4	▲ 0.7	2.6	1.12	1.32	▲ 6.2
12月	0.9	▲ 3.0	0.1	3.6	0.74	0.85	▲ 2.3	▲ 0.5	0.9	1.0	1.15	1.56	▲ 5.0
24年 1月	▲ 1.1	▲ 2.1	▲ 0.8	1.4	0.75	0.84	▲ 5.4	▲ 6.1	3.0	1.2	1.25	1.26	▲ 4.8
2月	▲ 0.3	▲ 2.3	1.3	2.2	0.76	0.83	▲ 2.8	▲ 6.3	▲ 1.3	4.5	1.27	1.27	▲ 0.3
3月													

(注) 1 新規学卒者を除きパートタイムを含む  
 2 平成23年12月以前の数値は新季節指数により改訂されている。

## 有効求人倍率の推移（季節調整値）

（新規学卒者を除きパートタイムを含む）

愛媛労働局

	1月	2月	3月	4月	5月	6月	7月	8月	9月	10月	11月	12月	年計	年度計
昭和 38年	0.19	0.28	0.29	0.31	0.31	0.31	0.35	0.31	0.29	0.34	0.33	0.32	0.31	0.32
39年	0.33	0.33	0.31	0.36	0.37	0.36	0.35	0.35	0.33	0.34	0.33	0.34	0.34	0.34
40年	0.32	0.32	0.30	0.28	0.28	0.28	0.28	0.29	0.28	0.29	0.30	0.28	0.29	0.29
41年	0.29	0.29	0.30	0.32	0.33	0.33	0.35	0.37	0.38	0.38	0.36	0.38	0.34	0.37
42年	0.41	0.41	0.45	0.45	0.47	0.49	0.50	0.51	0.47	0.51	0.53	0.55	0.48	0.51
43年	0.59	0.56	0.53	0.53	0.55	0.59	0.58	0.58	0.58	0.58	0.60	0.58	0.58	0.59
44年	0.59	0.63	0.67	0.66	0.67	0.67	0.63	0.67	0.68	0.66	0.69	0.67	0.66	0.69
45年	0.74	0.78	0.78	0.84	0.76	0.75	0.84	0.79	0.88	0.92	0.92	0.91	0.83	0.85
46年	0.88	0.84	0.81	0.77	0.80	0.77	0.76	0.73	0.73	0.73	0.72	0.72	0.77	0.73
47年	0.66	0.66	0.67	0.68	0.70	0.70	0.72	0.77	0.74	0.83	0.87	0.97	0.76	0.84
48年	0.95	1.02	1.10	1.13	1.12	1.19	1.14	1.18	1.20	1.24	1.20	1.16	1.15	1.17
49年	1.16	1.10	1.05	1.03	1.00	0.96	0.92	0.85	0.78	0.76	0.69	0.65	0.90	0.77
50年	0.63	0.61	0.57	0.57	0.55	0.52	0.54	0.54	0.55	0.55	0.55	0.56	0.56	0.56
51年	0.59	0.60	0.61	0.62	0.63	0.57	0.58	0.59	0.56	0.54	0.51	0.50	0.57	0.55
52年	0.51	0.50	0.51	0.50	0.48	0.49	0.48	0.46	0.51	0.47	0.46	0.42	0.49	0.47
53年	0.43	0.44	0.43	0.44	0.45	0.46	0.48	0.46	0.48	0.48	0.50	0.48	0.46	0.49
54年	0.53	0.54	0.54	0.56	0.57	0.57	0.57	0.60	0.62	0.64	0.67	0.67	0.59	0.62
55年	0.66	0.66	0.70	0.72	0.69	0.69	0.66	0.66	0.63	0.63	0.61	0.62	0.66	0.65
56年	0.62	0.63	0.62	0.62	0.61	0.62	0.64	0.62	0.60	0.60	0.58	0.60	0.61	0.60
57年	0.58	0.58	0.54	0.55	0.57	0.56	0.57	0.56	0.57	0.56	0.56	0.55	0.56	0.56
58年	0.56	0.55	0.57	0.58	0.58	0.57	0.58	0.59	0.59	0.60	0.63	0.59	0.58	0.60
59年	0.61	0.62	0.62	0.60	0.61	0.62	0.60	0.63	0.65	0.64	0.65	0.66	0.63	0.64
60年	0.67	0.68	0.68	0.68	0.66	0.67	0.66	0.65	0.66	0.64	0.61	0.63	0.66	0.65
61年	0.64	0.64	0.64	0.62	0.62	0.65	0.62	0.62	0.60	0.63	0.61	0.59	0.62	0.61
62年	0.58	0.59	0.59	0.60	0.60	0.63	0.68	0.68	0.74	0.77	0.79	0.82	0.67	0.73
63年	0.84	0.86	0.87	0.94	0.96	0.96	0.95	0.98	0.96	0.98	1.01	1.02	0.95	0.99
平成 元年	1.04	1.03	1.08	1.07	1.11	1.11	1.07	1.10	1.11	1.13	1.13	1.17	1.09	1.14
2年	1.23	1.26	1.26	1.23	1.22	1.23	1.26	1.24	1.25	1.25	1.29	1.28	1.25	1.26
3年	1.29	1.31	1.34	1.34	1.35	1.38	1.36	1.30	1.30	1.29	1.30	1.27	1.32	1.31
4年	1.27	1.26	1.28	1.23	1.21	1.16	1.15	1.14	1.15	1.13	1.09	1.05	1.18	1.12
5年	1.05	1.04	1.02	0.98	0.96	0.95	0.93	0.94	0.89	0.87	0.84	0.84	0.94	0.89
6年	0.84	0.84	0.84	0.85	0.87	0.86	0.87	0.91	0.90	0.87	0.85	0.88	0.86	0.87
7年	0.87	0.87	0.85	0.84	0.82	0.83	0.82	0.84	0.84	0.85	0.85	0.86	0.84	0.84
8年	0.84	0.83	0.84	0.87	0.89	0.91	0.92	0.89	0.88	0.88	0.89	0.89	0.88	0.89
9年	0.91	0.90	0.90	0.89	0.92	0.93	0.93	0.91	0.92	0.91	0.91	0.87	0.91	0.88
10年	0.84	0.82	0.77	0.76	0.73	0.71	0.70	0.70	0.70	0.70	0.69	0.69	0.73	0.70
11年	0.68	0.67	0.67	0.65	0.65	0.64	0.63	0.62	0.62	0.63	0.64	0.64	0.64	0.64
12年	0.64	0.64	0.65	0.67	0.67	0.66	0.68	0.68	0.67	0.66	0.66	0.66	0.66	0.67
13年	0.67	0.67	0.68	0.68	0.68	0.69	0.67	0.67	0.66	0.64	0.62	0.59	0.66	0.65
14年	0.61	0.63	0.65	0.63	0.62	0.62	0.62	0.62	0.63	0.63	0.64	0.63	0.63	0.63
15年	0.62	0.61	0.61	0.62	0.62	0.62	0.63	0.65	0.67	0.71	0.70	0.71	0.65	0.68
16年	0.74	0.73	0.73	0.72	0.74	0.77	0.77	0.76	0.76	0.77	0.79	0.79	0.75	0.77
17年	0.80	0.81	0.83	0.81	0.81	0.81	0.83	0.85	0.87	0.86	0.86	0.88	0.83	0.86
18年	0.90	0.89	0.89	0.90	0.90	0.90	0.89	0.87	0.87	0.88	0.87	0.88	0.89	0.88
19年	0.88	0.89	0.89	0.89	0.90	0.88	0.87	0.87	0.85	0.84	0.85	0.86	0.87	0.87
20年	0.88	0.86	0.90	0.91	0.89	0.88	0.87	0.85	0.81	0.79	0.78	0.75	0.85	0.78
21年	0.67	0.61	0.58	0.55	0.53	0.54	0.52	0.52	0.53	0.53	0.54	0.53	0.55	0.54
22年	0.54	0.55	0.56	0.59	0.58	0.59	0.62	0.61	0.64	0.67	0.67	0.70	0.61	0.65
23年	0.72	0.73	0.73	0.76	0.76	0.76	0.76	0.76	0.75	0.76	0.75	0.74	0.75	
24年	0.75	0.76												

※ 1 季節調整法はセンサス局法Ⅱ(X-12-ARIMA)による。  
 なお、平成23年12月以前の数値は新季節指数により改訂されている。  
 2 年計及び年度計は原数値。

# 東日本大震災に係る雇用への影響について

平成 24 年 3 月 15 日 現 在

(平成23年3月28日～平成24年3月15日間累計)

愛 媛 労 働 局 職 業 安 定 部

## 一般の求人・求職者関係

### (1) 新規求職申込件数

県 計	安 定 所 別 内 訳							
	松 山	今 治	八 幡 浜	宇 和 島	新 居 浜	西 条	四 国 中 央	大 洲
96 (94)	67 (66)	2 (2)	4 (3)	3 (3)	7 (7)	12 (12)	1 (1)	0 (0)

★ 3月15日現在有効中の求職者 20名(松山17・八幡浜1・西条2)

### (2) (1)のうち紹介件数及び就職件数

項 目	県 計	安 定 所 別 内 訳							
		松 山	今 治	八 幡 浜	宇 和 島	新 居 浜	西 条	四 国 中 央	大 洲
紹介件数	112 (104)	91 (84)	0 (0)	3 (3)	2 (2)	7 (7)	8 (7)	1 (1)	0 (0)
就職件数	39 (37)	25 (23)	0 (0)	2 (2)	3 (3)	5 (5)	3 (3)	1 (1)	0 (0)

### (3) 震災の被災者を対象とした求人の動向について

項 目	県 計	安 定 所 別 内 訳							
		松 山	今 治	八 幡 浜	宇 和 島	新 居 浜	西 条	四 国 中 央	大 洲
求人件数	33	3	17	1	1	1	9	1	0
求 人 数	81	8	47	1	1	4	19	1	0

(注) ・県下のハローワークで被災者を対象とした求人として受理し、平成24年3月15日現在有効中のものを計上。

#### 備 考

- ・住込求人－1件10人、世帯用住宅有－10件31人、単身用住宅有－15件46人（重複あり）
- ・緊急雇用創出事業関連求人－3件7人

(注) ・ ( ) 内は前回2月15日までの累計値を記載。