

愛媛労働局発表  
平成24年2月27日(月)

愛媛労働局職業安定部職業安定課  
担当 課長 清本 康裕  
課長 補佐 貝崎 敬三  
地方労働市場情報官 山本 博和  
電話 089-943-5221

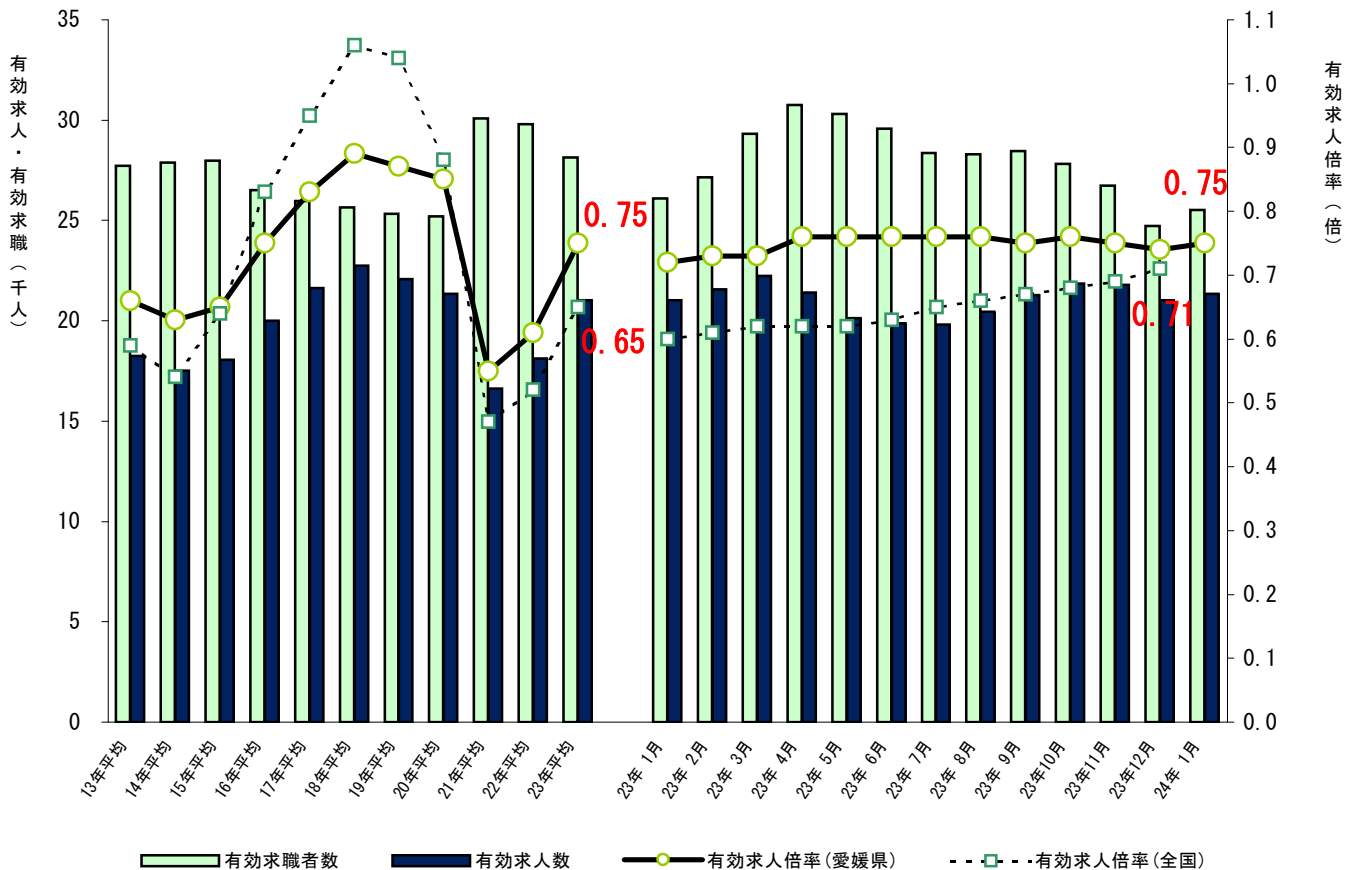
管内の雇用失業情勢（平成24年1月分）について  
— 有効求人倍率は0.75倍（季節調整値） —  
前月比0.01ポイント上昇

愛媛労働局では、公共職業安定所（ハローワーク）における求人、求職、就職の状況をとりまとめ、求人倍率等の指標を作成し毎月公表しています。

《ポイント》

- 有効求人倍率（季節調整値）は、0.75倍で前月比で0.01ポイント上昇した。  
地域別（原数値）では、東予地域では前年同月を上回ったが、中予・南予地域では下回った。  
正社員求人倍率（原数値）は、0.49倍で前年同月比で0.02ポイント上回った。
- 新規求人数は、前年同月比で22か月連続で増加した。  
産業別では、「宿泊業、飲食サービス業」、「卸売業、小売業」、「運輸業、郵便業」、「医療、福祉」では前年同月比で増加した。  
「サービス業」、「製造業」、「建設業」では前年同月比で減少した。
- 新規求職者数は、前年同月比で5か月連続で減少した。

求人・求職及び有効求人倍率の推移



(注) 月別の有効求人倍率は季節調整値。なお、平成23年12月以前の数値は新季節指数により改訂されている。

# 管内の雇用失業情勢(平成24年1月分)概要

## I 主要指標

### 1 求人倍率

項目	24年1月	前月差	ポイント (前月差)
有効求人倍率	0.75 倍	0.01 p	前月比で3か月ぶり上昇
有効求人	20,863	▲ 0.8 %	前月比で2か月ぶり減少 ▲ 178
有効求職	27,965	▲ 1.1 %	前月比で3か月ぶり減少 ▲ 302
新規求人倍率	1.25 倍	0.10 p	前月比で2か月連続上昇
新規求人	8,428	3.0 %	前月比で2か月連続増加 246
新規求職	6,720	▲ 5.4 %	前月比で2か月連続減少 ▲ 382

(注) 数値は季節調整値

項目	24年1月	前年同月差	ポイント
正社員有効求人倍率	0.49 倍	0.02 p	前年同月比で22か月連続上昇

### 【地域別】

項目	24年1月	前年同月差	ポイント
東 予	0.95 倍	0.12 p	前年同月比で19か月連続上昇
中 予	0.75 倍	▲ 0.02 p	前年同月比で23か月ぶり低下
南 予	0.86 倍	▲ 0.02 p	前年同月比で25か月ぶり低下

### 2 求人

項目	24年1月	前年同月比	ポイント (前年同月差)	
有効求人	21,330	1.4 %	前年同月比で22か月連続増加 290	
新規求人	9,160	1.2 %	前年同月比で22か月連続増加 105	
(主な産業)	建設業	484	▲ 2.6 %	▲ 13
	製造業	998	▲ 8.5 %	▲ 93
	運輸業, 郵便業	500	12.4 %	55
	卸売業, 小売業	1,637	13.9 %	200
	宿泊業, 飲食サービス業	775	15.3 %	103
	医療, 福祉	2,177	3.3 %	70
	サービス業	1,079	▲ 8.8 %	▲ 104

### 【一般・パート別(有効求人)状況】

一般求人は前年同月比1.3%減、パート求人は前年同月比6.2%増となった。

### 3 求 職

項 目	24年1月	前年同月比	ポイント (前年同月差)
有 効 求 職	25,529	▲ 2.1 %	前年同月比で2か月連続減少 ▲ 560
新 規 求 職	7,296	▲ 6.1 %	前年同月比で5か月連続減少 ▲ 476

#### [態様別(常用新規求職者(パートを除く))状況]

項 目	24年1月	前年同月比	ポイント (前年同月差)
在 職 者	1,206	▲ 1.9 %	前年同月比で2か月連続減少 ▲ 23
離 職 者	3,310	▲ 4.7 %	前年同月比で2か月ぶり減少 ▲ 165
事業主都合離職者	952	▲ 13.9 %	前年同月比で14か月連続減少 ▲ 154
自己都合離職者	2,150	0.4 %	前年同月比で2か月連続増加 8
無 業 者	704	▲ 13.3 %	前年同月比で4か月連続減少 ▲ 108

#### [一般・パート別(有効求職)状況]

一般求職者は前年同月比3.6%減、パート求職者は前年同月比1.7%増となった。

### 4 就 職

項 目	24年1月	前年同月(期)比	ポイント (前年同月差)
当 月	就 職 件 数	1,995	▲ 4.8 % 前年同月比で8か月連続減少 ▲ 101
	就 職 率	27.3 %	0.3 p 前年同月比で3か月ぶり上昇
累 計 (4~1月)	就 職 件 数	23,948	▲ 2.8 % 前年同期比で減少 ▲ 695
	就 職 率	34.6 %	1.3 p 前年同期比で上昇

### 5 雇用保険関係

項 目	24年1月	前年同月比	ポイント (前年同月差)
受給資格決定件数(一般)	1,755	5.0 %	前年同月比で2か月連続増加 83
受給者実人員	6,412	▲ 4.3 %	前年同月比で24か月連続減少 ▲ 288
月末現在雇用保険被保険者数	373,730	0.8 %	前年同月比で25か月連続増加 2,812

### 6 雇用調整助成金関係(計画届受理状況)

項 目	23年12月	前月比	ポイント (前月差)
事 業 所 数	255	2.8 %	前月比で4か月ぶり増加 7
対 象 者 数	4,228	▲ 2.8 %	前月比で2か月連続減少 ▲ 121

## II 雇用失業情勢判断

雇用失業情勢は、依然として厳しい中で持ち直しの動きが続いているものの、その動きは緩やかになっている。

愛媛労働局では、こうした情勢に対応するため、円高による影響にも留意しつつ、「雇用維持」、「再就職支援(職業訓練への斡旋等)」などを重点にハローワークの総力をあげて取り組んでいる。

※ 平成24年2月分の求人倍率の公表予定日

・愛媛県内分(愛媛労働局取りまとめ) - 3月27日(火)

・全 国 分(厚生労働省取りまとめ) - 3月30日(金)

平成23年度 産業別新規求人への動向

産業	23年 1月	2月	3月	4月	5月	6月	7月	8月	9月	10月	11月	12月	24年 1月	年度合計 (対前年度比) (4~1月)
農 林 漁 業	198 34.7	48 71.4	75 33.9	82 156.3	71 86.8	205 272.7	46 ▲ 23.3	72 ▲ 6.5	164 1.2	162 ▲ 16.9	67 ▲ 37.4	75 ▲ 17.6	38 ▲ 80.8	982 ▲ 3.3
鉱業、砕石業、砂利採取業	1 -	1 -	2 -	0 ▲ 100.0	1 -	0 -	0 -	2 100.0	0 ▲ 100.0	1 -	0 -	0 ▲ 100.0	1 0.0	5 ▲ 37.5
建 設 業	497 51.5	489 52.8	381 75.6	396 6.7	443 42.0	466 48.4	411 5.9	519 44.2	525 26.8	510 9.7	565 24.4	415 23.5	484 ▲ 2.6	4,734 21.0
製 造 業	1,091 13.8	1,089 35.3	1,118 41.0	1,336 35.4	959 39.2	935 4.9	1,197 10.7	974 1.0	1,187 15.2	1,059 0.9	913 ▲ 8.1	821 ▲ 12.8	998 ▲ 8.5	10,379 6.8
食 料 品 製 造 業	252 28.6	337 56.0	289 50.5	281 34.4	266 38.5	274 49.7	281 18.6	280 6.9	327 57.2	281 5.2	253 ▲ 20.2	151 ▲ 34.3	244 ▲ 3.2	2,638 11.9
織 維 工 業	74 ▲ 14.0	129 65.4	129 40.2	140 42.9	110 37.5	131 24.8	99 ▲ 4.8	102 4.1	105 ▲ 36.7	97 31.1	111 1.8	115 ▲ 10.9	128 73.0	1,138 9.7
パルプ・紙・紙加工製造業	83 ▲ 57.9	102 43.7	162 138.2	105 32.9	116 27.5	106 17.8	69 ▲ 8.0	92 ▲ 16.4	87 ▲ 19.4	68 ▲ 10.5	81 55.8	80 ▲ 1.2	106 27.7	910 7.7
化 学 工 業	2 ▲ 85.7	6 ▲ 68.4	12 ▲ 36.8	9 ▲ 47.1	30 900.0	8 ▲ 55.6	10 11.1	16 ▲ 46.7	26 100.0	23 ▲ 8.0	19 18.8	14 27.3	17 750.0	172 19.4
プラスチック製品製造業	25 56.3	14 100.0	20 ▲ 9.1	23 64.3	15 114.3	17 30.8	22 46.7	20 ▲ 31.0	31 6.9	37 15.6	15 15.4	22 15.8	11 ▲ 56.0	213 8.7
金 属 製 品 製 造 業	46 76.9	45 15.4	61 125.9	51 50.0	35 29.6	42 0.0	68 38.8	39 ▲ 31.6	79 119.4	57 ▲ 9.5	40 ▲ 9.1	51 ▲ 3.8	48 4.3	510 13.1
はん用機械器具製造業	60 46.3	44 15.8	44 15.8	66 50.0	39 30.0	35 ▲ 14.6	61 24.5	42 44.8	35 ▲ 34.0	73 97.3	46 ▲ 6.1	48 ▲ 5.9	42 ▲ 30.0	487 9.9
生産用機械器具製造業	181 223.2	43 230.8	51 ▲ 25.0	294 119.4	26 ▲ 13.3	47 ▲ 4.1	311 96.8	36 2.9	44 18.9	45 ▲ 69.4	32 ▲ 43.9	26 ▲ 23.5	51 ▲ 71.8	912 5.8
電子部品・テ <sup>レ</sup> ハ <sup>イ</sup> ス・ 電子回路製造業	60 1900.0	60 ▲ 43.4	12 20.0	36 ▲ 61.3	40 344.4	5 ▲ 72.2	34 ▲ 50.0	6 ▲ 66.7	6 ▲ 78.6	36 ▲ 25.0	12 ▲ 55.6	7 ▲ 36.4	15 ▲ 75.0	197 ▲ 48.2
電気機械器具製造業	25 ▲ 66.7	54 86.2	15 ▲ 58.3	16 ▲ 57.9	31 93.8	46 ▲ 4.2	21 5.0	21 ▲ 44.7	49 206.3	26 ▲ 3.7	26 23.8	44 ▲ 22.8	37 48.0	317 3.6
輸送用機械器具製造業	185 58.1	147 44.1	211 59.8	198 61.0	151 30.2	131 ▲ 35.1	117 ▲ 38.7	217 41.8	244 0.8	193 10.9	177 ▲ 2.2	157 ▲ 18.2	182 ▲ 1.6	1,767 0.5
その他の製造業	18 ▲ 28.0	16 60.0	18 5.9	23 ▲ 25.8	14 ▲ 26.3	13 ▲ 13.3	15 ▲ 6.3	4 ▲ 63.6	17 70.0	18 ▲ 18.2	3 ▲ 87.0	17 54.5	14 ▲ 22.2	138 ▲ 21.6
電気・ガス・熱供給・水道業	1 -	4 33.3	4 0.0	2 0.0	8 166.7	7 75.0	5 400.0	4 -	3 -	3 200.0	1 0.0	0 ▲ 100.0	0 ▲ 100.0	33 175.0
情 報 通 信 業	127 3.3	215 66.7	167 39.2	190 32.9	230 152.7	204 60.6	178 64.8	161 7.3	107 ▲ 52.4	145 ▲ 12.1	240 41.2	115 ▲ 7.3	101 ▲ 20.5	1,671 16.9
情 報 サ ー ビ ス 業	93 ▲ 1.1	194 92.1	135 77.6	160 27.0	200 177.8	140 25.0	131 56.0	142 7.6	80 ▲ 59.0	99 ▲ 32.7	207 53.3	95 ▲ 3.1	79 ▲ 15.1	1,333 11.6
運 輸 業 , 郵 便 業	445 2.8	477 0.8	410 4.9	336 ▲ 12.0	357 17.4	370 20.5	333 0.0	399 10.8	374 3.0	557 ▲ 10.3	380 4.4	342 14.8	500 12.4	3,948 4.5
卸 売 業 , 小 売 業	1,437 30.6	1,315 22.7	1,299 25.0	1,349 3.9	1,269 32.3	1,338 26.8	1,326 1.5	1,490 16.5	1,505 29.3	1,529 3.2	1,492 27.3	1,253 9.6	1,637 13.9	14,188 15.4
金 融 業 , 保 険 業	85 2.4	109 65.2	85 80.9	69 ▲ 35.5	103 1.0	65 10.2	82 ▲ 24.1	120 60.0	107 3.9	56 ▲ 47.2	105 ▲ 5.4	83 ▲ 1.2	88 3.5	878 ▲ 6.6
不 動 産 業 , 物 品 賃 借 業	100 63.9	61 32.6	63 ▲ 12.5	71 ▲ 9.0	54 28.6	43 ▲ 44.9	70 ▲ 23.9	77 48.1	72 ▲ 22.6	69 ▲ 8.0	74 57.4	70 0.0	70 ▲ 30.0	670 ▲ 7.8
学術研究、専門・技術サービス業	296 3.9	187 40.6	222 2.8	267 25.9	137 ▲ 35.4	251 109.2	184 ▲ 15.6	257 72.5	268 10.7	192 ▲ 24.4	225 3.7	212 ▲ 20.9	356 20.3	2,349 7.4
宿 泊 業 , 飲 食 サ ー ビ ス 業	672 4.2	598 ▲ 20.8	769 7.9	796 3.1	586 ▲ 12.4	645 ▲ 10.7	749 ▲ 7.8	613 ▲ 10.8	631 ▲ 1.6	815 4.2	555 ▲ 4.1	606 8.2	775 15.3	6,771 ▲ 1.8
生活関連サービス業、娯楽業	383 4.4	300 20.5	479 16.0	367 21.1	261 19.2	326 ▲ 12.1	350 28.2	261 13.0	398 ▲ 18.6	321 ▲ 5.0	303 32.3	320 ▲ 29.0	461 20.4	3,368 2.5
教 育 , 学 習 支 援 業	146 9.0	154 100.0	255 7.1	183 ▲ 12.0	136 54.5	89 1.1	82 ▲ 54.9	124 39.3	101 11.0	94 ▲ 39.4	91 ▲ 13.3	105 ▲ 2.8	101 ▲ 30.8	1,106 ▲ 12.2
医 療 , 福 祉	2,107 30.4	1,885 6.9	2,041 23.5	1,746 5.4	1,502 6.2	1,819 20.7	1,702 5.1	1,712 8.8	1,781 ▲ 4.0	1,783 2.9	1,772 2.1	1,654 ▲ 8.4	2,177 3.3	17,648 3.8
医 療 業	1,007 25.1	847 6.4	981 17.5	755 ▲ 8.6	761 4.5	816 4.7	789 ▲ 1.1	848 9.1	860 ▲ 4.6	773 ▲ 4.1	797 ▲ 7.1	801 ▲ 7.7	928 ▲ 7.8	8,128 ▲ 2.6
社会保険・社会福祉・介護事業	1,087 35.5	1,019 6.6	1,040 32.0	974 17.6	735 8.2	988 37.8	908 11.1	861 8.8	914 ▲ 3.4	1,004 9.4	964 10.9	844 ▲ 9.4	1,223 12.5	9,415 9.7
複 合 サ ー ビ ス 事 業	72 18.0	70 ▲ 17.6	79 12.9	98 63.3	174 75.8	86 ▲ 43.8	90 73.1	128 14.3	60 ▲ 41.7	375 177.8	88 ▲ 75.5	169 141.4	68 ▲ 5.6	1,336 10.0
サ ー ビ ス 業 (他に分類されないもの)	1,183 10.7	1,175 38.2	1,102 18.1	1,071 11.3	1,006 33.2	900 ▲ 11.1	1,082 12.2	1,253 38.1	870 ▲ 12.5	1,098 ▲ 3.2	1,173 2.9	908 1.2	1,079 ▲ 8.8	10,440 4.9
公務(他に分類されるものを除く)・ その他	214 57.4	337 68.5	323 ▲ 2.7	282 42.4	236 54.2	122 7.0	163 48.2	130 ▲ 13.9	141 31.8	104 ▲ 1.9	153 ▲ 26.8	493 57.5	226 5.6	2,050 22.4
合 計	9,055 20.0	8,514 20.7	8,874 21.5	8,641 11.1	7,533 22.5	7,871 12.8	8,050 4.4	8,296 15.0	8,294 2.7	8,873 0.9	8,197 2.6	7,641 1.0	9,160 1.2	82,556 6.8

(注) 1 上段：新規求人数（原数値、パートを含む。）、下段：新規求人の対前年度比。

2 産業分類は、平成19年11月改訂の「日本標準産業分類」によるものである。

安定所別・主要産業別新規求人動向  
(平成24年1月対前年増減数)

	松山			今治			新居浜			西条			四国中央			八幡浜			宇和島			大洲			県計		
	24年 1月	23年 1月	増減	24年 1月	23年 1月	増減	24年 1月	23年 1月	増減	24年 1月	23年 1月	増減	24年 1月	23年 1月	増減	24年 1月	23年 1月	増減	24年 1月	23年 1月	増減	24年 1月	23年 1月	増減	24年 1月	23年 1月	増減
農, 林, 漁業	2	3	▲1	1	3	▲2	0	2	▲2	4	5	▲1	4	8	▲4	11	29	▲18	16	146	▲130	0	2	▲2	38	198	▲160
鉱業, 砕石業, 砂利採取業	1	1	0	0	0	0	0	0	0	0	0	0	0	0	0	0	0	0	0	0	0	0	0	0	1	1	0
建設業	171	169	2	118	94	24	57	55	2	51	58	▲7	21	21	0	22	31	▲9	12	27	▲15	32	42	▲10	484	497	▲13
製造業	202	365	▲163	310	237	73	73	74	▲1	90	148	▲58	192	127	65	58	43	15	34	54	▲20	39	43	▲4	998	1,091	▲93
電気・ガス・ 熱供給・水道業	0	1	▲1	0	0	0	0	0	0	0	0	0	0	0	0	0	0	0	0	0	0	0	0	0	0	1	▲1
情報通信業	63	116	▲53	8	1	7	2	7	▲5	0	0	0	6	2	4	0	0	0	22	1	21	0	0	0	101	127	▲26
運輸業, 郵便業	221	216	5	66	53	13	41	45	▲4	31	26	5	48	55	▲7	22	14	8	23	21	2	48	15	33	500	445	55
卸売業, 小売業	875	720	155	150	138	12	170	194	▲24	112	72	40	59	101	▲42	69	59	10	136	86	50	66	67	▲1	1,637	1,437	200
金融業, 保険業	33	40	▲7	23	18	5	9	6	3	0	1	▲1	7	4	3	0	2	▲2	14	9	5	2	5	▲3	88	85	3
不動産業, 物品質借業	36	52	▲16	5	6	▲1	18	24	▲6	7	16	▲9	0	1	▲1	3	0	3	0	1	▲1	1	0	1	70	100	▲30
学術研究, 専門・ 技術サービス業	287	193	94	28	28	0	11	18	▲7	7	7	0	3	6	▲3	5	5	0	4	6	▲2	11	33	▲22	356	296	60
宿泊業, 飲食サービス業	336	275	61	135	104	31	44	30	14	61	94	▲33	30	36	▲6	39	47	▲8	58	41	17	72	45	27	775	672	103
生活関連サービス 業, 娯楽業	198	119	79	89	82	7	51	72	▲21	49	26	23	32	22	10	17	20	▲3	8	18	▲10	17	24	▲7	461	383	78
教育, 学習支援業	79	62	17	7	16	▲9	1	18	▲17	3	0	3	2	38	▲36	4	9	▲5	1	2	▲1	4	1	3	101	146	▲45
医療, 福祉	1,038	915	123	216	213	3	256	257	▲1	175	215	▲40	97	128	▲31	167	130	37	146	154	▲8	82	95	▲13	2,177	2,107	70
医療業	410	474	▲64	129	133	▲4	90	92	▲2	73	65	8	61	72	▲11	91	88	3	39	48	▲9	35	35	0	928	1,007	▲79
社会保険・社会 福祉・介護事業	610	431	179	87	80	7	158	162	▲4	102	150	▲48	36	56	▲20	76	42	34	107	106	1	47	60	▲13	1,223	1,087	136
複合サービス事業	24	33	▲9	14	17	▲3	6	3	3	2	7	▲5	1	4	▲3	1	0	1	0	2	▲2	20	6	14	68	72	▲4
サービス業 (他に分類されないもの)	675	744	▲69	84	70	14	133	170	▲37	68	24	44	40	24	16	20	8	12	25	126	▲101	34	17	17	1,079	1,183	▲104
公営(他に分類される ものを除く)・その他	93	82	11	10	17	▲7	9	11	▲2	4	18	▲14	34	8	26	17	31	▲14	40	23	17	19	24	▲5	226	214	12
合計	4,334	4,106	228	1,264	1,097	167	881	986	▲105	664	717	▲53	576	585	▲9	455	428	27	539	717	▲178	447	419	28	9,160	9,055	105

(注) パートを含む。

常用新規求職者(パートを除く)の推移(愛媛県)  
(離職理由別)

(単位:人、%)

	求職者計	①		②				③		
		在職者	離職者	定年	事業主 都合離職者	自己都合 離職者	自営	無業者	家事	その他
【月平均】 平成17年度	5,199 62,391 (▲4.0)	663 7,952 (19.2)	3,904 46,848 (▲4.3)	132 1,589 (▲24.0)	1,103 13,240 (▲1.3)	2,562 30,748 (▲4.5)	99 1,184 (▲0.1)	633 7,591 (▲18.9)	32 381 (▲0.8)	601 7,210 (▲19.7)
【月平均】 平成18年度	5,178 62,138 (▲0.4)	808 9,700 (22.0)	3,769 45,226 (▲3.5)	117 1,408 (▲11.4)	1,013 12,150 (▲8.2)	2,538 30,459 (▲0.9)	93 1,119 (▲5.5)	601 7,212 (▲5.0)	36 432 (13.4)	565 6,780 (▲6.0)
【月平均】 平成19年度	4,961 59,536 (▲4.2)	851 10,216 (5.3)	3,516 42,187 (▲6.7)	111 1,335 (▲5.2)	1,019 12,229 (0.7)	2,288 27,461 (▲9.8)	92 1,103 (▲1.4)	594 7,133 (▲1.1)	48 573 (32.6)	547 6,560 (▲3.2)
【月平均】 平成20年度	5,087 61,043 (2.5)	938 11,254 (10.2)	3,569 42,824 (1.5)	125 1,499 (12.3)	1,146 13,755 (12.5)	2,188 26,254 (▲4.4)	107 1,282 (16.2)	580 6,965 (▲2.4)	59 703 (22.7)	522 6,262 (▲4.5)
【月平均】 平成21年度	5,409 64,906 (6.3)	962 11,538 (2.5)	3,748 44,977 (5.0)	145 1,742 (16.2)	1,355 16,261 (18.2)	2,131 25,572 (▲2.6)	111 1,331 (3.8)	699 8,391 (20.5)	76 911 (29.6)	623 7,480 (19.5)
【月平均】 平成22年度	5,339 64,072 (▲1.3)	1,052 12,627 (9.4)	3,498 41,976 (▲6.7)	133 1,600 (▲8.2)	1,178 14,136 (▲13.1)	2,085 25,015 (▲2.2)	100 1,196 (▲10.1)	789 9,469 (12.8)	78 933 (2.4)	711 8,536 (14.1)
22年4月	7,371 (▲4.0)	1,022 (11.8)	5,392 (▲9.8)	385 (3.8)	2,189 (▲20.5)	2,692 (▲1.0)	122 (▲6.9)	957 (21.8)	88 (2.3)	869 (24.1)
5月	5,617 (3.0)	920 (▲2.5)	3,967 (2.6)	138 (1.5)	1,572 (8.0)	2,140 (▲0.9)	112 (5.7)	730 (13.9)	80 (8.1)	650 (14.6)
6月	5,390 (▲1.0)	1,062 (14.9)	3,654 (▲5.6)	116 (▲7.2)	1,259 (▲9.0)	2,174 (▲2.2)	100 (▲27.0)	674 (3.2)	62 (▲10.1)	612 (4.8)
7月	5,210 (▲1.8)	996 (14.4)	3,540 (▲5.9)	121 (▲13.6)	1,193 (▲13.4)	2,119 (0.1)	104 (▲16.8)	674 (0.0)	70 (▲13.6)	604 (1.9)
8月	5,082 (5.8)	1,068 (23.8)	3,343 (▲0.4)	112 (▲13.8)	998 (▲9.9)	2,129 (5.1)	102 (17.2)	671 (15.3)	90 (45.2)	581 (11.7)
9月	5,317 (0.7)	1,064 (10.0)	3,533 (▲4.2)	109 (▲7.6)	1,102 (▲11.1)	2,207 (▲0.8)	113 (14.1)	720 (15.4)	85 (▲5.6)	635 (18.9)
10月	4,905 (▲5.6)	959 (5.2)	3,290 (▲10.2)	103 (▲19.5)	1,047 (▲15.1)	2,033 (▲7.3)	105 (0.0)	656 (6.0)	73 (17.7)	583 (4.7)
11月	4,632 (8.0)	888 (22.5)	3,053 (1.7)	82 (▲24.1)	959 (0.0)	1,941 (5.1)	71 (▲18.4)	691 (23.4)	66 (10.0)	625 (25.0)
12月	3,586 (▲10.2)	810 (7.1)	2,249 (▲17.2)	97 (7.8)	742 (▲26.8)	1,333 (▲12.5)	77 (▲4.9)	527 (0.8)	55 (▲16.7)	472 (3.3)
23年1月	5,516 (▲4.7)	1,229 (10.0)	3,475 (▲11.0)	122 (▲15.9)	1,106 (▲15.7)	2,142 (▲7.7)	103 (▲14.9)	812 (6.4)	87 (▲7.4)	725 (8.4)
2月	5,413 (3.6)	1,249 (3.0)	2,937 (▲8.5)	92 (▲22.0)	871 (▲13.3)	1,879 (▲4.2)	91 (▲25.4)	1,227 (53.2)	88 (20.5)	1,139 (56.5)
3月	6,033 (▲6.5)	1,360 (2.1)	3,543 (▲10.4)	123 (▲7.5)	1,098 (▲22.7)	2,226 (▲1.6)	96 (▲26.2)	1,130 (▲3.0)	89 (▲5.3)	1,041 (▲2.8)
23年4月	6,653 (▲9.7)	1,072 (4.9)	4,717 (▲12.5)	310 (▲19.5)	1,661 (▲24.1)	2,628 (▲2.4)	116 (▲4.9)	864 (▲9.7)	94 (6.8)	770 (▲11.4)
5月	4,995 (▲11.1)	928 (0.9)	3,304 (▲16.7)	100 (▲27.5)	980 (▲37.7)	2,122 (▲0.8)	99 (▲11.6)	763 (4.5)	89 (11.3)	674 (3.7)
6月	4,818 (▲10.6)	928 (▲12.6)	3,106 (▲15.0)	93 (▲19.8)	928 (▲26.3)	1,979 (▲9.0)	102 (2.0)	784 (16.3)	54 (▲12.9)	730 (19.3)
7月	4,352 (▲16.5)	849 (▲14.8)	2,874 (▲18.8)	77 (▲36.4)	885 (▲25.8)	1,828 (▲13.7)	78 (▲25.0)	629 (▲6.7)	61 (▲12.9)	568 (▲6.0)
8月	5,105 (0.5)	1,093 (2.3)	3,232 (▲3.3)	101 (▲9.8)	902 (▲9.6)	2,131 (0.1)	95 (▲6.9)	780 (16.2)	78 (▲13.3)	702 (20.8)
9月	4,814 (▲9.5)	974 (▲8.5)	3,120 (▲11.7)	78 (▲28.4)	914 (▲17.1)	2,025 (▲8.2)	100 (▲11.5)	720 (0.0)	76 (▲10.6)	644 (1.4)
10月	4,551 (▲7.2)	853 (▲11.1)	3,057 (▲7.1)	88 (▲14.6)	933 (▲10.9)	1,956 (▲3.8)	76 (▲27.6)	641 (▲2.3)	61 (▲16.4)	580 (▲0.5)
11月	4,406 (▲4.9)	927 (4.4)	2,898 (▲5.1)	86 (4.9)	900 (▲6.2)	1,826 (▲5.9)	83 (16.9)	581 (▲15.9)	53 (▲19.7)	528 (▲15.5)
12月	3,504 (▲2.3)	732 (▲9.6)	2,291 (1.9)	69 (▲28.9)	701 (▲5.5)	1,448 (8.6)	71 (▲7.8)	481 (▲8.7)	61 (10.9)	420 (▲11.0)
24年1月	5,220 (▲5.4)	1,206 (▲1.9)	3,310 (▲4.7)	115 (▲5.7)	952 (▲13.9)	2,150 (0.4)	87 (▲15.5)	704 (▲13.3)	99 (13.8)	605 (▲16.6)
2月	(-)	(-)	(-)	(-)	(-)	(-)	(-)	(-)	(-)	(-)
3月	(-)	(-)	(-)	(-)	(-)	(-)	(-)	(-)	(-)	(-)

(注) 1 ( )内は、前年同月比を示す。  
2 求職者計と①在職者、②離職者、③無業者の合計は再就職件数が計上されていないので一致しない。  
【資料出所】 愛媛労働局「職業安定業務統計」

## 正社員職業紹介状況(原数値)

愛媛労働局

項 目	平成24年 1月	平成23年 1月	前年同月比 (差)
① 月間有効求職者数 (人) (パートタイムを除く常用)	18,393	19,077	▲ 3.6%
正社員			
② 月間有効求人数 (人)	8,922	8,945	▲ 0.3%
③ 新規求人数 (人)	3,636	3,568	1.9%
④ 就職件数 (件)	913	927	▲ 1.5%
⑤ 有効求人倍率 (倍) (②/①) (原数値)	0.49	0.47	0.02 p

(注) 正社員の有効求人倍率は正社員の月間有効求人数をパートタイムを除く常用の月間有効求職者数で除して算出しているが、パートタイムを除く常用の月間有効求職者数には派遣労働者や契約社員を希望する者も含まれるため、厳密な意味での正社員有効求人倍率より低い値となる。

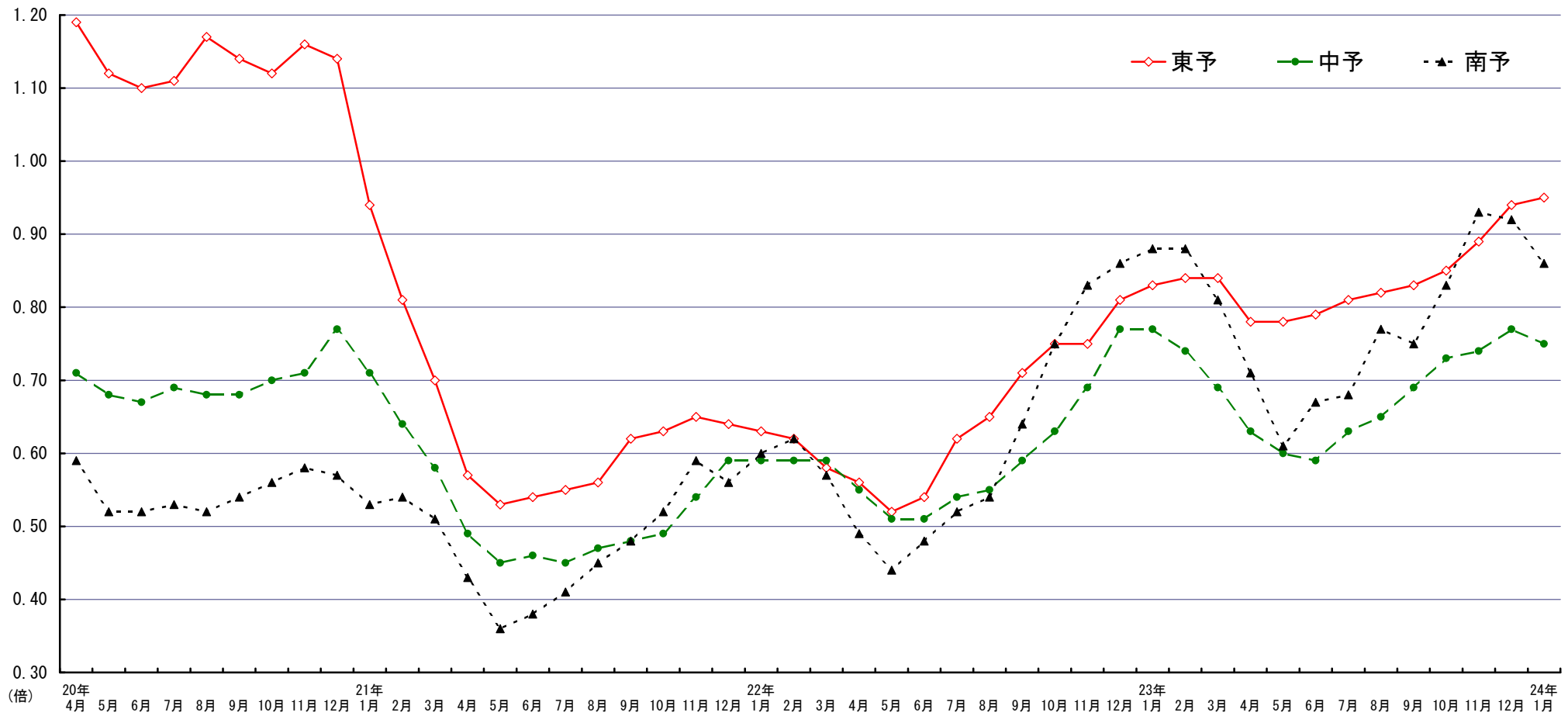
## 月間有効求人倍率の推移(原数値)

		24年1月	23年1月	増減率(差)
① 月間有効 求人倍率 (③/②)	東予	0.95	0.83	0.12p
	中予	0.75	0.77	▲ 0.02p
	南予	0.86	0.88	▲ 0.02p
	県計	0.84	0.81	0.03p
② 月間有効 求職者数 (人)	東予	8,406	9,261	▲ 9.2%
	中予	13,118	12,992	1.0%
	南予	4,005	3,836	4.4%
	県計	25,529	26,089	▲ 2.1%
③ 月間有効 求人数 (人)	東予	8,003	7,659	4.5%
	中予	9,864	10,005	▲ 1.4%
	南予	3,463	3,376	2.6%
	県計	21,330	21,040	1.4%

(注) 学卒を除き、パートタイムを含む。



### 地域別有効求人倍率の推移（原数値）



	20年	5月	6月	7月	8月	9月	10月	11月	12月	21年	1月	2月	3月	4月	5月	6月	7月	8月	9月	10月	11月	12月	22年	1月	2月	3月	4月	5月	6月	7月	8月	9月	10月	11月	12月	23年	1月	2月	3月	4月	5月	6月	7月	8月	9月	10月	11月	12月	24年	1月
東予	1.19	1.12	1.10	1.11	1.17	1.14	1.12	1.16	1.14	0.94	0.81	0.70	0.57	0.53	0.54	0.55	0.56	0.62	0.63	0.65	0.64	0.63	0.62	0.62	0.58	0.56	0.52	0.54	0.62	0.65	0.71	0.75	0.75	0.81	0.83	0.84	0.84	0.78	0.78	0.79	0.81	0.82	0.83	0.85	0.89	0.94	0.95			
中予	0.71	0.68	0.67	0.69	0.68	0.68	0.70	0.71	0.77	0.71	0.64	0.58	0.49	0.45	0.46	0.45	0.47	0.48	0.49	0.54	0.59	0.59	0.59	0.59	0.59	0.55	0.51	0.51	0.54	0.55	0.59	0.63	0.69	0.77	0.77	0.74	0.69	0.63	0.60	0.59	0.63	0.65	0.69	0.73	0.74	0.77	0.75			
南予	0.59	0.52	0.52	0.53	0.52	0.54	0.56	0.58	0.57	0.53	0.54	0.51	0.43	0.36	0.38	0.41	0.45	0.48	0.52	0.59	0.56	0.60	0.62	0.62	0.57	0.49	0.44	0.48	0.52	0.54	0.64	0.75	0.83	0.86	0.88	0.88	0.81	0.71	0.61	0.67	0.68	0.77	0.75	0.83	0.93	0.92	0.86			

# 一 般 職 業 紹 介 状 況

平成 24 年 1 月

愛媛労働局職業安定部職業安定課

項目 年度・月	A 新規求職申込件数				B 月間有効求職者数				C 新規求人数		D 月間有効求人数		E 就職件数				F 充足数		求人倍率 (原数値)		求人倍率 (季節調整値)		就職率	充足率
	常用	うち (保)	うち 中高年	うち 中高年	常用	うち (保)	うち 中高年	うち 中高年	常用	常用	常用	うち (保)	うち 中高年	常用	うち (保)	うち 中高年	常用	新規 C/A	有効 D/B	新規	有効	E/A (%)	F/C (%)	
																								新規
平成 22 年度	89,956	89,602	24,709	31,136	354,435	353,811	153,121	141,280	94,700	82,685	231,169	205,987	30,053	27,087	6,958	9,031	29,371	26,503	1.05	0.65	*	*	33.4	31.0
月平均	7,496	7,467	2,059	2,595	29,536	29,484	12,760	11,773	7,892	6,890	19,264	17,166	2,504	2,257	580	753	2,405	2,145	—	—	*	*	—	—
平成 23 年 1 月	7,772	7,764	1,923	2,695	26,089	26,058	11,298	10,539	9,055	7,754	21,040	18,513	2,096	1,770	484	674	2,090	1,769	1.17	0.81	1.15	0.72	27.0	23.1
平成 23 年 2 月	7,476	7,442	1,597	2,327	27,156	27,113	10,766	10,582	8,514	7,401	21,583	19,142	2,349	2,105	511	734	2,304	2,060	1.14	0.79	1.15	0.73	31.4	27.1
平成 23 年 3 月	8,405	8,396	1,983	2,792	29,305	29,261	10,896	11,147	8,874	8,114	22,231	20,009	3,061	2,879	638	930	2,956	2,788	1.06	0.76	1.18	0.73	36.4	33.3
平成 23 年 4 月	9,635	9,627	3,433	3,671	30,748	30,730	11,837	12,110	8,641	7,948	21,403	19,666	2,833	2,697	581	815	2,806	2,673	0.90	0.70	1.24	0.76	29.4	32.5
平成 23 年 5 月	7,377	7,326	2,126	2,476	30,325	30,266	12,152	11,988	7,533	6,647	20,122	18,384	2,551	2,427	543	756	2,536	2,424	1.02	0.66	1.23	0.76	34.6	33.7
平成 23 年 6 月	7,022	6,935	1,837	2,407	29,574	29,433	12,267	11,786	7,871	6,937	19,863	17,829	2,630	2,298	598	819	2,567	2,251	1.12	0.67	1.18	0.76	37.5	32.6
平成 23 年 7 月	6,274	6,145	1,810	2,332	28,378	28,155	12,265	11,462	8,050	7,086	19,810	17,762	2,287	2,070	556	690	2,240	2,036	1.28	0.70	1.19	0.76	36.5	27.8
平成 23 年 8 月	7,131	7,113	1,999	2,384	28,297	28,247	12,483	11,272	8,296	7,249	20,454	18,191	2,205	2,012	554	686	2,193	2,003	1.16	0.72	1.13	0.76	30.9	26.4
平成 23 年 9 月	6,872	6,863	1,987	2,356	28,465	28,431	12,366	11,289	8,294	7,340	21,286	19,040	2,540	2,296	632	732	2,488	2,258	1.21	0.75	1.20	0.75	37.0	30.0
平成 23 年 10 月	6,424	6,404	2,001	2,294	27,826	27,785	12,165	11,111	8,873	7,133	21,841	18,837	2,436	2,194	609	793	2,425	2,190	1.38	0.78	1.18	0.76	37.9	27.3
平成 23 年 11 月	6,213	6,182	1,972	2,183	26,728	26,681	11,994	10,710	8,197	6,923	21,802	18,464	2,374	2,081	589	758	2,335	2,048	1.32	0.82	1.12	0.75	38.2	28.5
平成 23 年 12 月	4,908	4,876	1,518	1,770	24,717	24,658	11,303	10,050	7,641	6,054	21,014	17,453	2,097	1,707	528	662	2,068	1,689	1.56	0.85	1.15	0.74	42.7	27.1
平成 24 年 1 月	7,296	7,282	2,072	2,488	25,529	25,493	11,257	10,253	9,160	8,055	21,330	18,715	1,995	1,745	517	629	1,993	1,727	1.26	0.84	1.25	0.75	27.3	21.8
前月比	▲ 48.7	▲ 49.3	▲ 36.5	▲ 40.6	▲ 3.3	▲ 3.4	▲ 0.4	▲ 2.0	▲ 19.9	▲ 33.1	▲ 1.5	▲ 7.2	▲ 4.9	▲ 2.2	▲ 2.1	▲ 5.0	▲ 3.6	▲ 2.2	▲ 0.30p	▲ 0.01p	▲ 0.10p	▲ 0.01p	▲ 15.4p	▲ 5.3p
前年同月比	▲ 6.1	▲ 6.2	▲ 7.7	▲ 7.7	▲ 2.1	▲ 2.2	▲ 0.4	▲ 2.7	▲ 1.2	▲ 3.9	▲ 1.4	▲ 1.1	▲ 4.8	▲ 1.4	▲ 6.8	▲ 6.7	▲ 4.6	▲ 2.4	▲ 0.09p	▲ 0.03p	*	*	▲ 0.3p	▲ 1.3p
(公共職業安定所別)																								
中予	松山	▲ 5.0	▲ 5.2	26.2	▲ 7.3	1.0	1.0	8.5	3.4	5.6	5.5	▲ 1.4	▲ 4.8	▲ 2.6	1.6	14.0	▲ 3.1	▲ 7.5	▲ 5.6	0.12p	▲ 0.02p	*	0.5p	▲ 2.7p
		3,550	3,542	1,123	1,121	13,118	13,102	5,968	4,962	4,334	3,608	9,864	8,125	781	686	220	246	829	708	1.22	0.75	*	22.0	19.1
東予	今治	▲ 9.2	▲ 9.2	2.1	▲ 5.5	▲ 8.5	▲ 8.6	▲ 14.0	▲ 11.2	15.2	16.0	9.0	8.5	5.1	6.3	7.5	▲ 9.4	5.4	4.3	0.31p	0.15p	*	4.3p	▲ 1.9p
		865	864	238	311	2,997	2,994	1,318	1,204	1,264	1,174	2,774	2,591	266	254	72	77	255	244	1.46	0.93	*	30.8	20.2
	新居浜	▲ 13.4	▲ 13.1	▲ 9.8	3.7	▲ 8.9	▲ 8.9	▲ 8.9	▲ 7.7	▲ 10.6	▲ 10.3	2.8	1.5	▲ 20.3	▲ 18.6	▲ 26.0	▲ 14.7	▲ 12.7	▲ 10.5	0.05p	0.12p	*	▲ 2.4p	▲ 0.5p
		622	621	138	226	2,056	2,054	793	866	881	763	2,223	1,942	177	158	37	64	172	153	1.42	1.08	*	28.5	19.5
	西条	▲ 10.2	▲ 10.2	▲ 23.5	▲ 5.6	▲ 16.3	▲ 16.3	▲ 21.1	▲ 16.8	▲ 7.4	▲ 5.3	1.6	3.7	▲ 9.4	▲ 18.8	▲ 2.3	▲ 11.7	▲ 13.8	▲ 18.4	0.03p	0.17p	*	0.3p	▲ 1.8p
548		548	117	201	1,810	1,808	731	742	664	631	1,740	1,647	184	151	43	53	169	142	1.21	0.96	*	33.6	25.5	
四国中央	▲ 13.9	▲ 13.9	▲ 34.8	▲ 21.4	▲ 1.3	▲ 1.3	▲ 15.8	▲ 2.9	▲ 1.5	▲ 1.4	2.1	0.6	▲ 5.7	▲ 7.1	▲ 13.3	8.5	▲ 6.6	▲ 6.0	0.16p	0.03p	*	3.2p	▲ 1.6p	
	451	451	118	169	1,543	1,543	619	696	576	553	1,266	1,213	165	145	39	51	171	157	1.28	0.82	*	36.6	29.7	
南予	八幡浜	▲ 14.9	▲ 15.2	▲ 8.3	▲ 30.4	▲ 4.9	▲ 5.3	▲ 5.8	▲ 10.2	6.3	10.5	6.6	9.9	▲ 19.5	▲ 10.2	31.8	▲ 43.4	▲ 7.8	1.4	0.29p	0.10p	*	▲ 2.0p	▲ 3.1p
		319	318	88	117	1,111	1,104	522	522	455	430	1,020	954	107	88	29	30	94	74	1.43	0.92	*	33.5	20.7
	宇和島	9.0	9.4	21.2	0.4	15.0	15.0	18.4	5.8	▲ 24.8	8.8	▲ 0.9	17.4	6.3	36.0	72.7	9.1	28.3	60.6	▲ 0.40p	▲ 0.12p	*	▲ 0.8p	15.6p
		617	616	183	236	1,922	1,919	925	863	539	519	1,459	1,382	203	170	57	72	204	167	0.87	0.76	*	32.9	37.8
大洲	11.7	11.4	1.5	▲ 0.9	▲ 2.4	▲ 2.6	▲ 3.8	▲ 9.3	6.7	0.0	3.9	2.9	▲ 4.3	▲ 4.1	▲ 33.3	5.9	▲ 13.9	▲ 14.6	▲ 0.06p	0.06p	*	▲ 5.7p	▲ 5.3p	
	324	322	67	107	972	969	381	398	447	377	984	861	112	93	20	36	99	82	1.38	1.01	*	34.6	22.1	

(注) ・公共職業安定所別上段は対前年同月比、下段は原数値である。 ・新規学卒を除きパートタイムを含む。

# 一般職業紹介状況（全数）

平成24年 1月

項目 年月	月間有効求職者		月間有効求人数		有効求人倍率		新規求職者数		新規求人数		新規求人倍率		就職件数
	季調値 対前月	原数値 対前年 同月	季調値 対前月	原数値 対前年 同月	季節 調整値	原数値	季調値 対前月	原数値 対前年 同月	季調値 対前月	原数値 対前年 同月	季節 調整値	原数値	原数値 対前年 同月
	増減率	増減率	増減率	増減率			増減率	増減率	増減率	増減率			増減率
	%	%	%	%	倍	倍	%	%	%	%	倍	倍	%
平成17年	—	▲ 2.0	—	8.1	—	0.83	—	▲ 4.3	—	5.8	—	1.26	1.9
平成18年	—	▲ 1.2	—	5.2	—	0.89	—	2.3	—	4.7	—	1.29	7.9
平成19年	—	▲ 1.3	—	▲ 2.9	—	0.87	—	▲ 3.4	—	▲ 2.4	—	1.31	▲ 2.6
平成20年	—	▲ 0.4	—	▲ 3.4	—	0.85	—	▲ 0.2	—	▲ 4.6	—	1.25	▲ 1.9
平成21年	—	19.3	—	▲ 22.0	—	0.55	—	12.8	—	▲ 16.8	—	0.92	5.3
平成22年	—	▲ 0.9	—	9.0	—	0.61	—	0.1	—	8.5	—	1.00	1.5
平成23年	—	▲ 5.6	—	16.0	—	0.75	—	▲ 5.3	—	10.7	—	1.17	▲ 1.3
平成17年度	—	▲ 0.6	—	9.9	—	0.86	—	▲ 0.1	—	7.7	—	1.28	5.3
平成18年度	—	▲ 1.7	—	1.6	—	0.88	—	0.8	—	1.4	—	1.29	4.0
平成19年度	—	▲ 1.2	—	▲ 2.7	—	0.87	—	▲ 3.3	—	▲ 2.0	—	1.30	▲ 0.8
平成20年度	—	2.9	—	▲ 8.3	—	0.78	—	4.0	—	▲ 9.7	—	1.13	▲ 4.3
平成21年度	—	16.8	—	▲ 19.3	—	0.54	—	7.8	—	▲ 12.6	—	0.92	7.6
平成22年度	—	▲ 2.8	—	18.3	—	0.65	—	0.2	—	14.7	—	1.05	1.5
《平成21年度》													
21年 4月	2.3	23.1	▲ 3.6	▲ 25.9	0.55	0.51	▲ 1.5	16.0	▲ 7.6	▲ 20.5	0.90	0.90	8.8
5月	2.0	22.5	▲ 1.7	▲ 28.8	0.53	0.46	0.5	8.1	▲ 1.0	▲ 27.5	0.89	0.89	▲ 2.5
6月	0.4	24.9	2.6	▲ 23.7	0.54	0.48	0.1	22.7	7.4	▲ 11.8	0.96	0.96	10.0
7月	1.	25.0	▲ 2.1	▲ 24.7	0.52	0.48	▲ 1.1	14.9	▲ 5.9	▲ 17.2	0.91	0.91	6.3
8月	0.	26.0	0.5	▲ 22.5	0.52	0.50	▲ 1.0	14.2	4.5	▲ 11.5	0.96	0.96	15.7
9月	▲ 0.8	21.7	0.0	▲ 19.8	0.53	0.53	3.0	9.0	▲ 2.5	▲ 12.2	0.91	0.91	8.3
10月	▲ 1.9	17.4	▲ 1.2	▲ 20.5	0.53	0.55	▲ 3.9	3.3	▲ 8.3	▲ 18.3	0.87	0.87	9.8
11月	0.2	15.8	1.1	▲ 18.9	0.54	0.58	0.1	8.7	10.9	▲ 13.6	0.96	0.96	18.1
12月	0.0	13.7	▲ 1.5	▲ 19.6	0.53	0.60	6.3	8.2	▲ 1.6	▲ 7.5	0.89	0.89	11.0
22年 1月	▲ 1.1	7.5	0.9	▲ 13.7	0.54	0.61	▲ 4.7	▲ 3.5	0.2	▲ 6.5	0.93	0.93	▲ 2.7
2月	▲ 0.4	3.6	2.3	▲ 7.5	0.55	0.61	▲ 4.0	▲ 6.5	0.9	2.0	0.98	0.98	1.5
3月	0.2	2.5	1.7	▲ 1.6	0.56	0.58	6.3	3.5	▲ 0.1	▲ 1.3	0.92	0.92	8.4
《平成22年度》													
22年 4月	0.1	▲ 0.4	5.4	7.3	0.59	0.54	▲ 0.7	▲ 1.7	10.6	13.7	1.03	1.03	0.4
5月	1.0	▲ 0.8	▲ 1.3	8.4	0.58	0.50	3.3	4.7	▲ 7.5	5.4	0.92	0.92	4.7
6月	▲ 1.0	▲ 3.0	1.1	5.7	0.59	0.52	▲ 2.0	▲ 1.1	1.9	0.2	0.96	0.96	5.0
7月	▲ 0.8	▲ 5.1	3.6	12.3	0.62	0.56	▲ 0.2	▲ 0.1	6.0	12.0	1.01	1.01	▲ 2.9
8月	0.6	▲ 3.0	0.0	13.6	0.61	0.58	0.4	6.6	▲ 3.7	7.9	0.97	0.97	▲ 2.7
9月	▲ 0.4	▲ 2.8	4.7	17.8	0.64	0.64	▲ 1.3	2.1	7.6	16.0	1.06	1.06	0.9
10月	▲ 0.3	▲ 3.0	3.3	22.1	0.67	0.69	0.9	▲ 2.9	0.6	21.7	1.06	1.06	▲ 4.5
11月	▲ 0.2	▲ 1.0	0.3	24.3	0.67	0.73	▲ 1.4	10.3	▲ 2.1	17.3	1.05	1.05	6.5
12月	▲ 1.4	▲ 3.8	3.0	26.7	0.70	0.80	▲ 5.0	▲ 9.6	3.3	17.0	1.14	1.14	2.8
23年 1月	▲ 1.6	▲ 4.0	0.8	27.7	0.72	0.81	1.8	▲ 2.6	2.1	20.0	1.15	1.15	3.8
2月	▲ 0.3	▲ 3.5	0.9	26.5	0.73	0.79	1.2	4.4	1.3	20.7	1.15	1.15	0.6
3月	0.1	▲ 3.8	0.8	25.0	0.73	0.76	▲ 2.5	▲ 5.5	0.0	21.5	1.18	1.18	3.9
《平成23年度》													
23年 4月	▲ 1.5	▲ 6.0	2.2	20.1	0.76	0.70	▲ 1.0	▲ 7.8	4.1	11.1	1.24	0.90	1.2
5月	▲ 1.1	▲ 7.0	▲ 0.4	22.8	0.76	0.66	▲ 1.2	▲ 7.4	▲ 1.8	22.5	1.23	1.02	2.3
6月	▲ 0.9	▲ 7.6	▲ 1.4	19.6	0.76	0.67	▲ 0.3	▲ 8.4	▲ 4.3	12.8	1.18	1.12	▲ 4.5
7月	0.3	▲ 7.5	0.8	14.6	0.76	0.70	1.6	▲ 12.4	2.0	4.4	1.19	1.28	▲ 1.1
8月	▲ 0.1	▲ 6.7	▲ 0.2	16.2	0.76	0.72	3.1	1.0	▲ 1.5	15.0	1.13	1.16	▲ 1.8
9月	0.6	▲ 5.7	▲ 1.2	10.3	0.75	0.75	▲ 7.5	▲ 9.7	▲ 2.0	2.7	1.20	1.21	▲ 3.0
10月	0.0	▲ 5.8	1.3	7.8	0.76	0.78	2.5	▲ 7.7	0.5	0.9	1.18	1.38	▲ 5.7
11月	0.4	▲ 5.6	▲ 0.8	5.0	0.75	0.82	4.7	▲ 4.4	▲ 0.7	2.6	1.12	1.32	▲ 6.2
12月	0.9	▲ 3.0	0.1	3.6	0.74	0.85	▲ 2.3	▲ 0.5	0.9	1.0	1.15	1.56	▲ 5.0
24年 1月	▲ 1.1	▲ 2.1	▲ 0.8	1.4	0.75	0.84	▲ 5.4	▲ 6.1	3.0	1.2	1.25	1.26	▲ 4.8
2月													
3月													

(注) 1 新規学卒者を除きパートタイムを含む  
 2 平成23年12月以前の数値は新季節指数により改訂されている。

## 有効求人倍率の推移（季節調整値）

（新規学卒者を除きパートタイムを含む）

愛媛労働局

	1月	2月	3月	4月	5月	6月	7月	8月	9月	10月	11月	12月	年計	年度計
昭和 38年	0.19	0.28	0.29	0.31	0.31	0.31	0.35	0.31	0.29	0.34	0.33	0.32	0.31	0.32
39年	0.33	0.33	0.31	0.36	0.37	0.36	0.35	0.35	0.33	0.34	0.33	0.34	0.34	0.34
40年	0.32	0.32	0.30	0.28	0.28	0.28	0.28	0.29	0.28	0.29	0.30	0.28	0.29	0.29
41年	0.29	0.29	0.30	0.32	0.33	0.33	0.35	0.37	0.38	0.38	0.36	0.38	0.34	0.37
42年	0.41	0.41	0.45	0.45	0.47	0.49	0.50	0.51	0.47	0.51	0.53	0.55	0.48	0.51
43年	0.59	0.56	0.53	0.53	0.55	0.59	0.58	0.58	0.58	0.58	0.60	0.58	0.58	0.59
44年	0.59	0.63	0.67	0.66	0.67	0.67	0.63	0.67	0.68	0.66	0.69	0.67	0.66	0.69
45年	0.74	0.78	0.78	0.84	0.76	0.75	0.84	0.79	0.88	0.92	0.92	0.91	0.83	0.85
46年	0.88	0.84	0.81	0.77	0.80	0.77	0.76	0.73	0.73	0.73	0.72	0.72	0.77	0.73
47年	0.66	0.66	0.67	0.68	0.70	0.70	0.72	0.77	0.74	0.83	0.87	0.97	0.76	0.84
48年	0.95	1.02	1.10	1.13	1.12	1.19	1.14	1.18	1.20	1.24	1.20	1.16	1.15	1.17
49年	1.16	1.10	1.05	1.03	1.00	0.96	0.92	0.85	0.78	0.76	0.69	0.65	0.90	0.77
50年	0.63	0.61	0.57	0.57	0.55	0.52	0.54	0.54	0.55	0.55	0.55	0.56	0.56	0.56
51年	0.59	0.60	0.61	0.62	0.63	0.57	0.58	0.59	0.56	0.54	0.51	0.50	0.57	0.55
52年	0.51	0.50	0.51	0.50	0.48	0.49	0.48	0.46	0.51	0.47	0.46	0.42	0.49	0.47
53年	0.43	0.44	0.43	0.44	0.45	0.46	0.48	0.46	0.48	0.48	0.50	0.48	0.46	0.49
54年	0.53	0.54	0.54	0.56	0.57	0.57	0.57	0.60	0.62	0.64	0.67	0.67	0.59	0.62
55年	0.66	0.66	0.70	0.72	0.69	0.69	0.66	0.66	0.63	0.63	0.61	0.62	0.66	0.65
56年	0.62	0.63	0.62	0.62	0.61	0.62	0.64	0.62	0.60	0.60	0.58	0.60	0.61	0.60
57年	0.58	0.58	0.54	0.55	0.57	0.56	0.57	0.56	0.57	0.56	0.56	0.55	0.56	0.56
58年	0.56	0.55	0.57	0.58	0.58	0.57	0.58	0.59	0.59	0.60	0.63	0.59	0.58	0.60
59年	0.61	0.62	0.62	0.60	0.61	0.62	0.60	0.63	0.65	0.64	0.65	0.66	0.63	0.64
60年	0.67	0.68	0.68	0.68	0.66	0.67	0.66	0.65	0.66	0.64	0.61	0.63	0.66	0.65
61年	0.64	0.64	0.64	0.62	0.62	0.65	0.62	0.62	0.60	0.63	0.61	0.59	0.62	0.61
62年	0.58	0.59	0.59	0.60	0.60	0.63	0.68	0.68	0.74	0.77	0.79	0.82	0.67	0.73
63年	0.84	0.86	0.87	0.94	0.96	0.96	0.95	0.98	0.96	0.98	1.01	1.02	0.95	0.99
平成 元年	1.04	1.03	1.08	1.07	1.11	1.11	1.07	1.10	1.11	1.13	1.13	1.17	1.09	1.14
2年	1.23	1.26	1.26	1.23	1.22	1.23	1.26	1.24	1.25	1.25	1.29	1.28	1.25	1.26
3年	1.29	1.31	1.34	1.34	1.35	1.38	1.36	1.30	1.30	1.29	1.30	1.27	1.32	1.31
4年	1.27	1.26	1.28	1.23	1.21	1.16	1.15	1.14	1.15	1.13	1.09	1.05	1.18	1.12
5年	1.05	1.04	1.02	0.98	0.96	0.95	0.93	0.94	0.89	0.87	0.84	0.84	0.94	0.89
6年	0.84	0.84	0.84	0.85	0.87	0.86	0.87	0.91	0.90	0.87	0.85	0.88	0.86	0.87
7年	0.87	0.87	0.85	0.84	0.82	0.83	0.82	0.84	0.84	0.85	0.85	0.86	0.84	0.84
8年	0.84	0.83	0.84	0.87	0.89	0.91	0.92	0.89	0.88	0.88	0.89	0.89	0.88	0.89
9年	0.91	0.90	0.90	0.89	0.92	0.93	0.93	0.91	0.92	0.91	0.91	0.87	0.91	0.88
10年	0.84	0.82	0.77	0.76	0.73	0.71	0.70	0.70	0.70	0.70	0.69	0.69	0.73	0.70
11年	0.68	0.67	0.67	0.65	0.65	0.64	0.63	0.62	0.62	0.63	0.64	0.64	0.64	0.64
12年	0.64	0.64	0.65	0.67	0.67	0.66	0.68	0.68	0.67	0.66	0.66	0.66	0.66	0.67
13年	0.67	0.67	0.68	0.68	0.68	0.69	0.67	0.67	0.66	0.64	0.62	0.59	0.66	0.65
14年	0.61	0.63	0.65	0.63	0.62	0.62	0.62	0.62	0.63	0.63	0.64	0.63	0.63	0.63
15年	0.62	0.61	0.61	0.62	0.62	0.62	0.63	0.65	0.67	0.71	0.70	0.71	0.65	0.68
16年	0.74	0.73	0.73	0.72	0.74	0.77	0.77	0.76	0.76	0.77	0.79	0.79	0.75	0.77
17年	0.80	0.81	0.83	0.81	0.81	0.81	0.83	0.85	0.87	0.86	0.86	0.88	0.83	0.86
18年	0.90	0.89	0.89	0.90	0.90	0.90	0.89	0.87	0.87	0.88	0.87	0.88	0.89	0.88
19年	0.88	0.89	0.89	0.89	0.90	0.88	0.87	0.87	0.85	0.84	0.85	0.86	0.87	0.87
20年	0.88	0.86	0.90	0.91	0.89	0.88	0.87	0.85	0.81	0.79	0.78	0.75	0.85	0.78
21年	0.67	0.61	0.58	0.55	0.53	0.54	0.52	0.52	0.53	0.53	0.54	0.53	0.55	0.54
22年	0.54	0.55	0.56	0.59	0.58	0.59	0.62	0.61	0.64	0.67	0.67	0.70	0.61	0.65
23年	0.72	0.73	0.73	0.76	0.76	0.76	0.76	0.76	0.75	0.76	0.75	0.74	0.75	
24年	0.75													

※ 1 季節調整法はセンサス局法Ⅱ(X-12-ARIMA)による。  
 なお、平成23年12月以前の数値は新季節指数により改訂されている。  
 2 年計及び年度計は原数値。

## 東日本大震災に係る雇用への影響について

平成 24 年 2 月 15 日 現 在

(3月28日～2月15日までの累計)

愛 媛 労 働 局 職 業 安 定 部

### 一般の求人・求職者関係

#### (1) 新規求職申込件数

県 計	安 定 所 別 内 訳								
	松 山	今 治	八幡浜	宇和島	新居浜	西 条	四国中央	大 洲	
94 (86)	66 (59)	2 (2)	3 (3)	3 (3)	7 (7)	12 (11)	1 (1)	0 (0)	

★ 2月15日現在有効中の求職者 22名(松山17・新居浜1・西条4)

#### (2) (1)のうち紹介件数及び就職件数

項 目	県 計	安 定 所 別 内 訳								
		松 山	今 治	八幡浜	宇和島	新居浜	西 条	四国中央	大 洲	
紹介件数	104 (93)	84 (74)	0 (0)	3 (3)	2 (2)	7 (7)	7 (6)	1 (1)	0 (0)	
就職件数	37 (32)	23 (18)	0 (0)	2 (2)	3 (3)	5 (5)	3 (3)	1 (1)	0 (0)	

#### (3) 震災の被災者を対象とした求人の動向について

項 目	県 計	安 定 所 別 内 訳								
		松 山	今 治	八幡浜	宇和島	新居浜	西 条	四国中央	大 洲	
求人件数	40	4	19	2	1	2	9	2	1	
求人数	103	13	54	2	2	5	23	3	1	

(注) ・県下のハローワークで被災者を対象とした求人として受理し、平成24年2月15日現在有効中のものを計上。

#### 備 考

- ・住込求人－1件10人、世帯用住宅有－11件37人、単身用住宅有－19件64人(重複あり)
- ・緊急雇用創出事業関連求人－7件11人

(注) ・ ( ) 内は前回1月15日までの累計値を記載。