

愛媛労働局発表  
平成23年1月28日

担当	愛媛労働局職業安定部職業安定課
	課長 木田松司
	課長補佐 濱木一明
	地方職業指導官 小野博文
	電話 089-943-5221

## 新規学校卒業予定者の職業紹介状況について

平成23年3月新規学校卒業予定者に係る12月末現在の職業紹介状況の概要は次のとおりである。

### 【学歴別状況】

- 高校
  - ・ 就職希望者数は2,444人で、前年同期に比べ0.4%(9人)増加している。
  - ・ 就職決定(内定)者は1,913人で、就職決定(内定)率は78.3%となり、前年同期に比べ0.9ポイント下回った。
- 高専
  - ・ 就職希望者数は187人で、前年同期に比べ19.7%(46人)減少している。
  - ・ 就職決定(内定)者は182人で、就職決定(内定)率は97.3%となり、前年同期に比べ4.6ポイント上回った。
- 短大
  - ・ 就職希望者数は593人で、前年同期に比べ10.4%(56人)増加している。
  - ・ 就職決定(内定)者は284人で、就職決定(内定)率は47.9%となり、前年同期に比べ4.2ポイント下回った。
- 大学
  - ・ 就職希望者数は2,926人で、前年同期に比べ3.2%(91人)増加している。
  - ・ 就職決定(内定)者は1,816人で、就職決定(内定)率は62.1%となり、前年同期に比べ0.9ポイント下回った。

(参考)

- 中学新卒者の選考・採用内定期日は、次のとおりである。  
平成23年1月10日以降

【就職決定(内定)状況】

学 歴	就職決定(内定)率	前年同期比
		高 校
高 専	97.3%	4.6ポイント上昇
短 大	47.9%	4.2ポイント低下
大 学	62.1%	0.9ポイント低下

【求人倍率】

学 歴	求人倍率	前年同期比	うち県内求人倍率	前年同期比
		中 学		0.78倍
高 校	4.54倍	1.14ポイント低下	0.92倍	0.02ポイント上昇

【新規学校卒業予定者等のための就職支援対策】

- 愛媛労働局新卒者就職応援本部構成機関等との連携による支援策の取組強化
- 愛媛新卒応援ハローワークにおける全国ネットワークの就職支援
- 「ジョブサポーター」による担当者制の職業相談、大学等への出張相談等きめ細かな就職支援
- 「3年以内既卒者トライアル雇用奨励金」、「3年以内既卒者（新卒扱い）採用拡大奨励金」、「既卒者育成支援奨励金」（以下「奨励金」）を活用した雇用機会の拡大
- 青少年雇用機会確保指針の周知及び事業主指導
- 愛媛新卒応援ハローワークにおける臨床心理士による心理的サポートの実施
- 就職面接会の開催  
 （2月4日（金）13：00～16：00 西予市宇和文化会館）  
 （2月12日（土）13：30～15：30 宇和島市役所2階大ホール）  
 （3月10日（木）13：30～16：00 大洲市総合福祉センター）（今回追加）

「卒業前最後の集中支援」の実施

- ◎ 「既卒者のための奨励金」の要件緩和による採用機会の拡大  
2月1日より、卒業年次の未内定者についても奨励金の対象に追加
- ◎ ジョブサポーターによる個別支援の徹底  
未内定者に対する個別求人情報の提供、新卒応援ハローワークへの誘導等
- ◎ キャリアカウンセラー（大学等）とジョブサポーター（新卒応援ハローワーク）との連携推進による一体となった未内定者の就職支援
- ◎ **卒業前の就職面接会の追加開催（未内定者対象）**  
**（2月24日（木）13：00～16：00 松山市総合コミュニティセンター）【県下全域】**

※上記のうち、大卒等の数値は、愛媛労働局・ハローワークが独自に各大学等の協力により可能な範囲で把握した数字をとりまとめており、厚生労働省及び文部科学省が公表している抽出調査と直接比較できるものではありません。

平成23年3月新規学校卒業予定者の職業紹介状況（平成22年12月末現在）

【就職内定状況】

(単位：人)

愛媛労働局

項目 学校別	就職希望者数			就職内定の状況							内定率 (%)
				全数			うち県内			県内／全数 (%)	
	計	男	女	計	男	女	計	男	女		
中 学	18	13	5	0	0	0	0	0	0	0	0.0
前年同月	24	14	10	0	0	0	0	0	0	0	0.0
増減比	▲ 25.0	▲ 7.1	▲ 50.0								0.0
高 校	2,444	1,404	1,040	1,913	1,150	763	1,470	805	665	76.8	78.3
前年同月	2,435	1,334	1,101	1,928	1,078	850	1,466	758	708	76.0	79.2
増減比	0.4	5.2	▲ 5.5	▲ 0.8	6.7	▲ 10.2	0.3	6.2	▲ 6.1	0.8	▲ 0.9
高 専	187	144	43	182	142	40	43	34	9	23.6	97.3
前年同月	233	199	34	216	185	31	44	35	9	20.4	92.7
増減比	▲ 19.7	▲ 27.6	26.5	▲ 15.7	▲ 23.2	29.0	▲ 2.3	▲ 2.9	0.0	3.2	4.6
短 大	593	71	522	284	24	260	234	23	211	82.4	47.9
前年同月	537	51	486	280	11	269	244	11	233	87.1	52.1
増減比	10.4	39.2	7.4	1.4	118.2	▲ 3.3	▲ 4.1	109.1	▲ 9.4	▲ 4.7	▲ 4.2
大 学	2,926	1,440	1,486	1,816	849	967	874	318	556	48.1	62.1
前年同月	2,835	1,443	1,392	1,786	897	889	853	352	501	47.8	63.0
増減比	3.2	▲ 0.2	6.8	1.7	▲ 5.4	8.8	2.5	▲ 9.7	11.0	0.3	▲ 0.9
大 学 等	3,706	1,655	2,051	2,282	1,015	1,267	1,151	375	776	50.4	61.6
前年同月	3,605	1,693	1,912	2,282	1,093	1,189	1,141	398	743	50.0	63.3
増減比	2.8	▲ 2.2	7.3	0.0	▲ 7.1	6.6	0.9	▲ 5.8	4.4	0.4	▲ 1.7
合 計	6,168	3,072	3,096	4,195	2,165	2,030	2,621	1,180	1,441	62.5	68.0
前年同月	6,064	3,041	3,023	4,210	2,171	2,039	2,607	1,156	1,451	61.9	69.4
増減比	1.7	1.0	2.4	▲ 0.4	▲ 0.3	▲ 0.4	0.5	2.1	▲ 0.7	0.6	▲ 1.4

・「大学等」欄は、高専・短大・大学の合計であり「合計」欄の内数である。

平成23年3月新規学校卒業予定者の職業紹介状況（平成22年12月末現在）

【求人状況】

(単位：人)

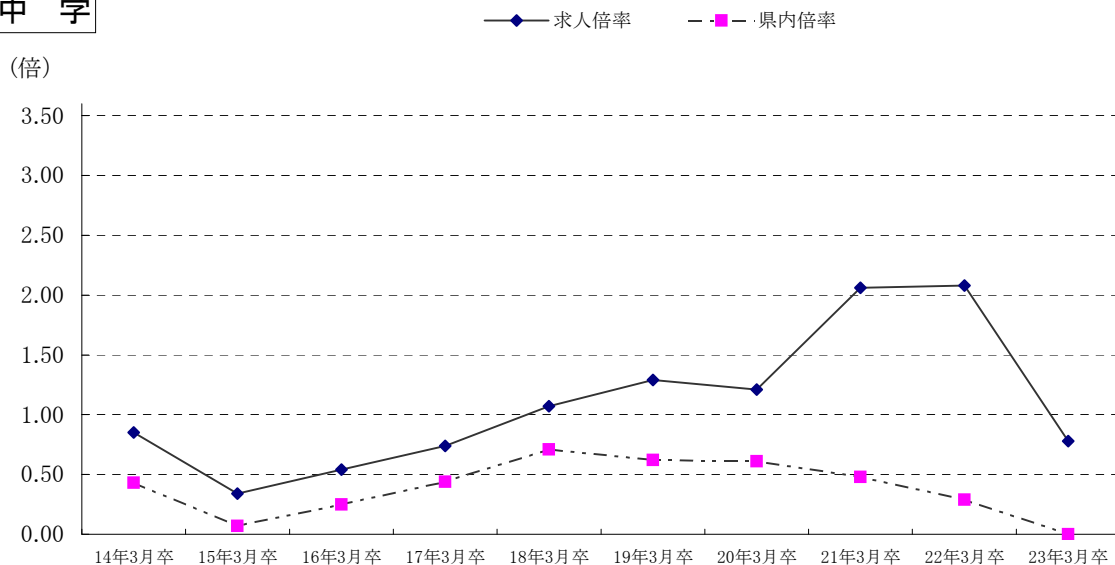
愛媛労働局

項目 学校別	就職希望者数			求 人 数			求人倍率	
	計	男	女	全 数	県内 求人数	県外 求人数	全数 (倍)	県内 (倍)
中 学	18	13	5	14	0	14	0.78	0.00
前年同月	24	14	10	50	7	43	2.08	0.29
増減比	▲ 25.0	▲ 7.1	▲ 50.0	▲ 72.0	-	▲ 67.4	▲ 1.30	▲ 0.29
高 校	2,444	1,404	1,040	11,084	2,253	8,831	4.54	0.92
前年同月	2,435	1,334	1,101	13,819	2,196	11,623	5.68	0.90
増減比	0.4	5.2	▲ 5.5	▲ 19.8	2.6	▲ 24.0	▲ 1.14	0.02

・「求人倍率」の「うち県内（倍）」は、就職希望者数に対する県内求人の倍率である。（県内求人数/就職希望者数＝県内求人倍率）

## 新規学校卒業者の求人倍率(全数・県内)の推移 【各年12月末現在】

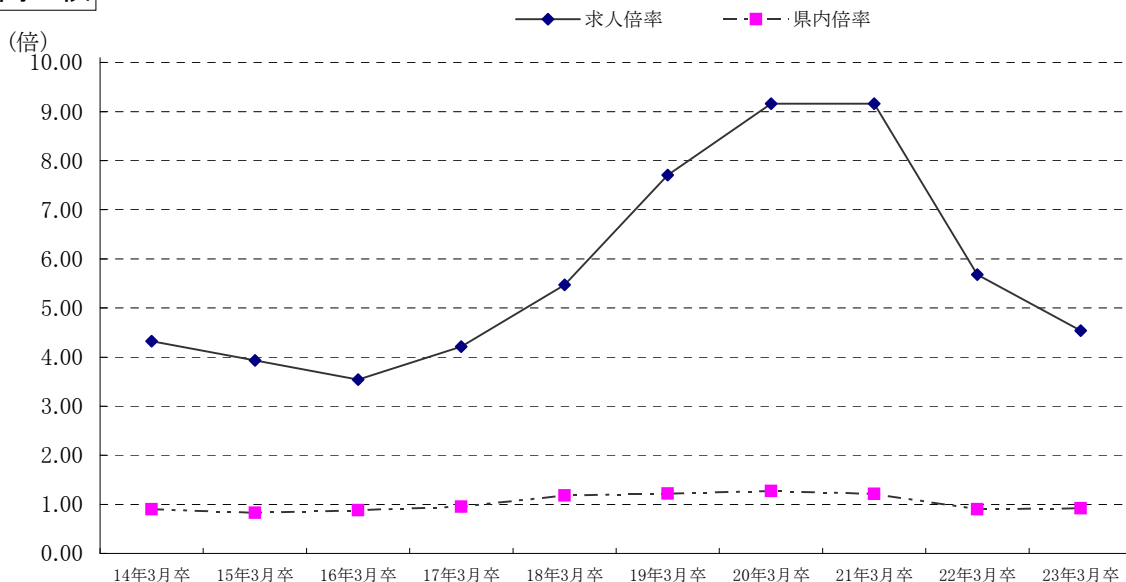
### 中学



卒業年	14年3月卒	15年3月卒	16年3月卒	17年3月卒	18年3月卒	19年3月卒	20年3月卒	21年3月卒	22年3月卒	23年3月卒
求人倍率	0.85	0.34	0.54	0.74	1.07	1.29	1.21	2.06	2.08	0.78
県内倍率	0.43	0.07	0.25	0.44	0.71	0.62	0.61	0.48	0.29	0.00

※「県内倍率」は、就職希望者数に対する県内求人倍率である。(県内求人数/就職希望者数=県内求人倍率)

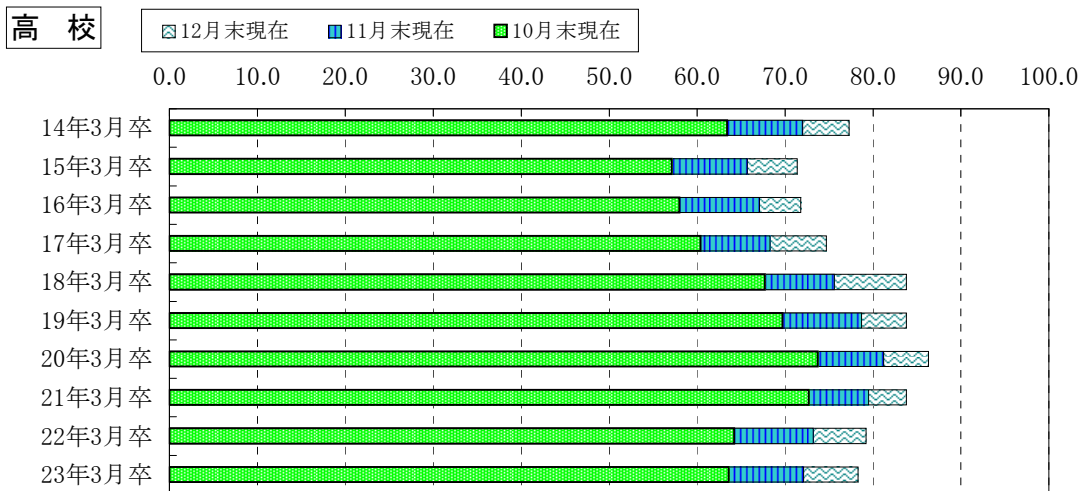
### 高校



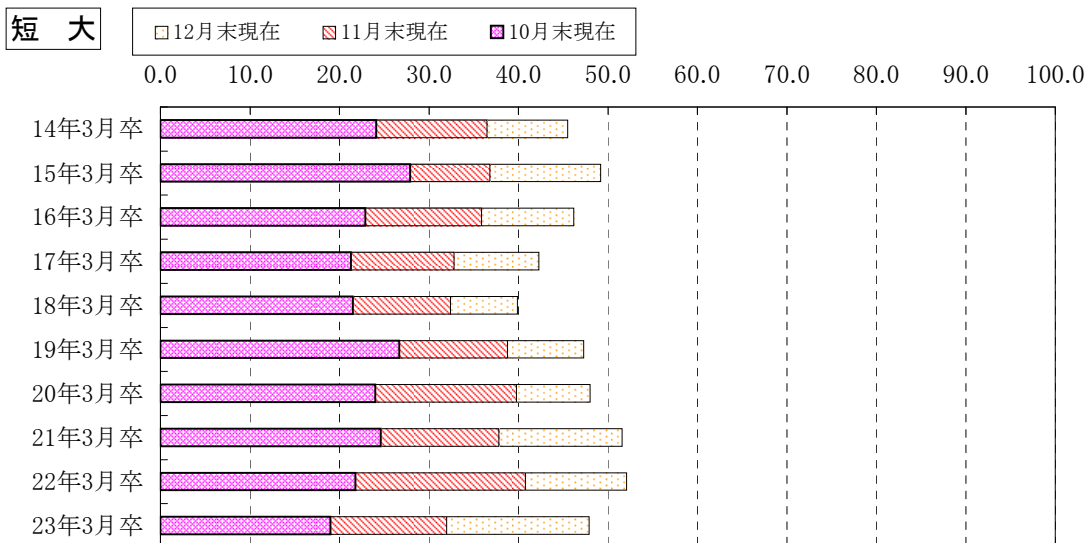
卒業年	14年3月卒	15年3月卒	16年3月卒	17年3月卒	18年3月卒	19年3月卒	20年3月卒	21年3月卒	22年3月卒	23年3月卒
求人倍率	4.32	3.93	3.54	4.21	5.47	7.71	9.16	9.16	5.68	4.54
県内倍率	0.90	0.83	0.88	0.95	1.18	1.22	1.27	1.21	0.90	0.92

※「県内倍率」は、就職希望者数に対する県内求人倍率である。(県内求人数/就職希望者数=県内求人倍率)

## 新規学校卒業者の就職決定(内定)率の推移【各年12月末現在】

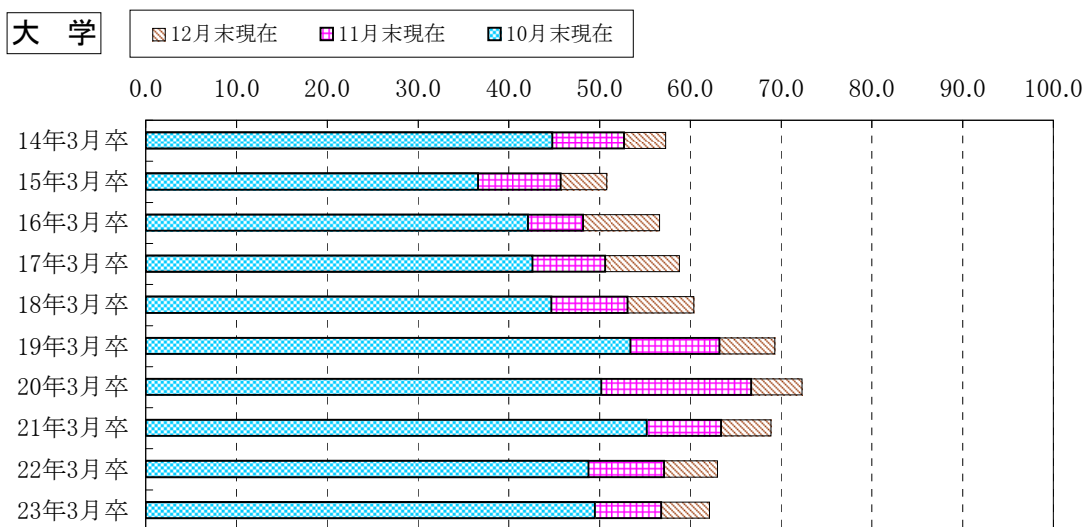


卒業年	14年3月卒	15年3月卒	16年3月卒	17年3月卒	18年3月卒	19年3月卒	20年3月卒	21年3月卒	22年3月卒	23年3月卒
10月末現在	63.4	57.1	58.0	60.4	67.7	69.7	73.7	72.7	64.2	63.6
11月末現在	72.0	65.7	67.1	68.3	75.6	78.7	81.2	79.5	73.2	72.1
12月末現在	77.3	71.4	71.8	74.7	83.8	83.8	86.3	83.8	79.2	78.3



卒業年	14年3月卒	15年3月卒	16年3月卒	17年3月卒	18年3月卒	19年3月卒	20年3月卒	21年3月卒	22年3月卒	23年3月卒
10月末現在	24.1	27.9	22.9	21.3	21.5	26.7	24.0	24.6	21.8	19.0
11月末現在	36.5	36.8	35.9	32.8	32.4	38.8	39.8	37.8	40.8	32.0
12月末現在	45.5	49.2	46.2	42.3	39.9	47.3	48.0	51.6	52.1	47.9

## 新規学校卒業者の就職決定(内定)率の推移【各年12月末現在】



卒業年	14年3月卒	15年3月卒	16年3月卒	17年3月卒	18年3月卒	19年3月卒	20年3月卒	21年3月卒	22年3月卒	23年3月卒
10月末現在	44.8	36.6	42.1	42.6	44.7	53.4	50.2	55.2	48.8	49.5
11月末現在	52.7	45.7	48.2	50.6	53.1	63.2	66.7	63.4	57.1	56.8
12月末現在	57.3	50.8	56.6	58.8	60.4	69.3	72.3	68.9	63.0	62.1

【新卒者・既卒者の採用をお考えの事業主の皆さまへ】

未内定者のための**追加募集**をお願いします！

## 新卒者就職実現プロジェクト事業

(**3年以内既卒者(新卒扱い)採用拡大奨励金**、  
**3年以内既卒者トライアル雇用奨励金**、**既卒者育成支援奨励金**)  
の**対象者を拡充**しました！

平成22年度の卒業予定者で就職先が未決定の方も、  
平成23年2月1日以降、各奨励金の対象になります！

(平成22年度限りの緊急措置)

- ※ 平成23年1月31日以前に職業紹介を受けている場合は、各奨励金の対象とはなりません。
- ※ 雇用開始は卒業日の翌日以降です。

### 3年以内既卒者(新卒扱い) 採用拡大奨励金

正規雇用から6ヵ月後に100万円支給  
※奨励金の支給は、雇用保険適用事業所単位で1事業所あたり1回となります。

対象者：平成20年3月以降に大学等を卒業後、安定した就労の経験がない既卒者  
または、平成22年度に大学等の卒業を予定している者

### 3年以内既卒者 トライアル雇用奨励金

有期雇用期間(3ヵ月)：月額10万円  
正規雇用から3ヵ月後：50万円

### 既卒者育成支援奨励金

※成長分野等の中小企業事業主が対象です。

有期雇用期間(6ヵ月)：月額10万円  
座学等に要する経費(3ヵ月)：月額上限5万円  
正規雇用から3ヵ月後：50万円

対象者：平成20年3月以降に大学等、高校、中学を卒業後、安定した就労の経験がない既卒者  
または、平成22年度に大学等、高校、中学の卒業を予定している者

- ※ 大学等とは、大学、大学院、短大、高専および専修学校等をいいます。
- ※ ハローワークまたは新卒応援ハローワークに求職登録をしている者で、公共職業安定所長が奨励金の活用が必要であると認めた者が対象となります。(ハローワークまたは新卒応援ハローワークからの職業紹介を受ける前に、対象者を雇用することを約している場合は、支給対象になりません。)
- ※ 募集・採用は、新卒未内定の方のみでなく、卒業後3年以内の既卒者を含め、幅広く行っていただく必要があります。

奨励金の支給には、一定の要件があります。詳しくは、お近くの都道府県労働局、ハローワークまたは新卒応援ハローワークにお問い合わせください。



厚生労働省・都道府県労働局・ハローワーク・新卒応援ハローワーク



就職活動中の在学生（卒業年次の方）や  
卒業後3年以内の既卒者等の皆さまの  
専門相談窓口



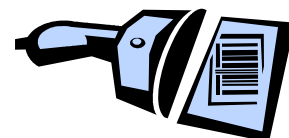
ひとりじゃないよ、  
新卒応援ハローワークが  
ついてるよ！！



## 愛媛新卒応援ハローワークのご案内

1

**まずは新卒応援ハローワークまたは最寄りの  
ハローワークに就職登録に来てください。**



学校の求人情報や自分だけで就職活動をしていて、まだ一度もハローワークを利用したことがない方は、ぜひ一度気軽に足を運んでみてください。

愛媛新卒応援ハローワークの所在地は、松山市湊町3丁目4-6 松山銀天街ショッピングビルGET! 4階のハローワークプラザ松山内にあります。（裏面参照）

エスカレーターで4階まで上がった後、大卒等の方は向かって左側のジョブカフェ愛work内「学生職業相談コーナー」で、中・高卒の方は向かって右側のプラザ内「新規学卒コーナー」で、就職に関する相談はもちろんのこと、様々な支援を受けることができます。

厚生労働省が、卒業3年以内の既卒者の新卒扱いでの就職をバックアップするために開始した「新卒者就職実現プロジェクト」（裏面参照）をフルに活用しながら、求人開拓、きめ細かな個別支援、求人情報の提供などをワンストップで強力に実施します。



2

**ジョブサポーターが、一人一人の就職が決まるまで  
とことん支援します。**

愛媛新卒応援ハローワークでは、高卒・大卒就職ジョブサポーターが担当者制により、就職内定または就職実現までとことん支援を行います。希望にあった適当な求人が見つからない場合は、個別に求人を開拓するなど、徹底した支援に取り組んでいます。

3

**求人情報を定期的にお届けします。**



求人情報の提供も、平成23年3月卒業予定者向けの新規学卒求人のみならず、既卒者でも応募可能な求人や一般向けの求人も含めて、全国ネットのハローワークの強みを活かした情報提供を行っています。（就職希望地が全国どの地域でも相談可能です。）

就職登録をされた方には、定期的に郵送で求人情報をお届けしています。

4

**就活中の様々な悩みにも、専門家（臨床心理士）が相談に乗ります。**

厳しい就職環境の中で、なかなか内定が得られないなど就職活動が思ったよううまくいかないと、いろいろな悩みも出てくると思います。そのため、心理的な悩みを相談できる専門の窓口を、毎週月・水・金曜日の14時から16時までの2時間、新卒応援ハローワークに開設しています。

予約相談も可能ですので、ぜひ気軽に相談してみてください。（裏面参照）

# 「新卒者就職実現プロジェクト」について

## ① 3年以内既卒者トライアル雇用奨励金

卒業後も就職活動を継続中の新規学卒者の方（高校・大学等を卒業後3年以内の方）を正規雇用に向けて育成するために、まずは有期契約（原則3か月）で雇用し、その後、正規雇用に移行させた事業主に奨励金（3か月の有期雇用期間は月額10万円、正規雇用での雇入れで50万円）を支給する制度です。

## ② 3年以内既卒者（新卒扱い）採用拡大奨励金

卒業後3年以内の大卒者等も応募可能な新規学卒求人をハローワークまたは新卒応援ハローワークに提出し、ハローワークの紹介により卒業後3年以内の大卒者等を正規雇用として雇入れた事業主に奨励金（正規雇用での雇入れから6か月経過後に100万円、但し一事業所に1回限り）を支給する制度です。

※ いずれの奨励金も対象者は、40歳未満であること、平成20年3月以降の卒業で卒業後3年以内の既卒者であること、1年以上継続して同一の事業主に正規雇用された経験がないこと、などの支給要件があります。詳しくは、最寄りのハローワークにお尋ねください。

# 臨床心理士による相談コーナーについて



## ① 日時

毎週月・水・金曜日（祝日を除く。）14:00～16:00

一人当たりの1回の相談時間は1時間以内で、同一内容での相談は原則として3回まで

## ② 場所

愛媛新卒応援ハローワークの相談窓口もしくはハローワークプラザ松山の「相談室A」

その他、各地で開催される就職面接会等の会場でも相談を実施（時間の変更有り）します。

なお、就職面接会の開催日程等については、新卒応援ハローワークにお問い合わせください。

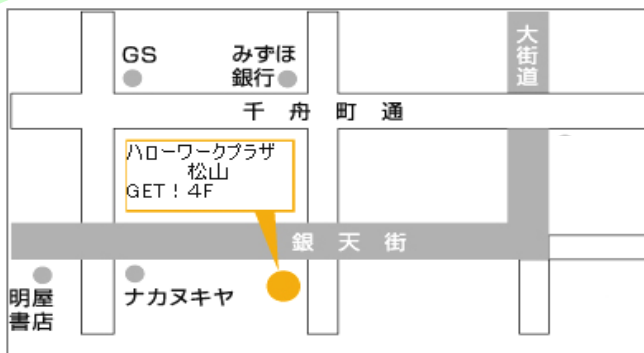
## ③ 予約

窓口へ直接申し出ていただくか、電話番号089-913-7403に電話をかけて、できるだけ事前に予約をしてください。

※ 人数や時間に限りがあるので、希望に添えない場合があります。

# 県内の各ハローワークの所在地について

## ■ 愛媛新卒応援ハローワーク【月～金 8:30～19:00、土 10:00～17:00、日・祝・年末年始休み】



〒790-0012

松山市湊町3丁目4-6

松山銀天街ショッピングビルGET!4階

ハローワークプラザ松山内

電話（大卒等） 089-913-7416

（中・高卒） 089-913-7403

FAX（大卒等） 089-913-7422

（中・高卒） 089-913-7418

アクセス：松山市駅から徒歩約10分

専用の駐車場はありません。

■ ハローワーク松山	〒791-8522	松山市六軒家町3-27	電話 089-917-8609
■ ハローワーク今治	〒794-0043	今治市南宝来町2-1-6	電話 0898-32-5020
■ ハローワーク八幡浜	〒796-0010	八幡浜市松柏丙838-1	電話 0894-22-4033
■ ハローワーク宇和島	〒798-0036	宇和島市天神町4-7	電話 0895-22-8609
■ ハローワーク新居浜	〒792-0025	新居浜市一宮町1-14-16	電話 0897-34-7100
■ ハローワーク西条	〒793-0030	西条市大町受315-4	電話 0897-56-3015
■ ハローワーク四国中央	〒799-0405	四国中央市三島中央1-16-72	電話 0896-24-5770
■ ハローワーク大洲	〒795-0054	大洲市中村長畑210-6	電話 0893-24-3191

※ 県外のハローワークの所在地は、最寄りのハローワークにお尋ねください。



ハローワーク松山・愛媛新卒応援ハローワーク

## 菅総理からのメッセージ

就職活動を続けている未内定の学生の皆様は、本当に厳しい就職環境の中、大変なご苦勞をなさっていることと承知しています。

私たちは、何とか皆様の力になりたいと思っています。就職活動で困ったことがあれば、一人で悩まずに、「新卒応援ハローワーク」にお越しいただき、「ジョブサポーター」に相談して下さい。

政府は、皆様が卒業までに就職できるよう、全力で支援をいたします。

また、意欲と能力のある若者が、就職できないということは、本人だけではなく、国家・社会にとっても大きな損失です。

企業の皆様には、未内定の学生のために求人をご提出いただき、積極的な採用をお願いします。

企業が未内定の方を雇いやすくするために、既卒者を採用する事業主向けの奨励金を拡充し、未内定者も特例として助成対象とすることとしました。

こうした支援策も活用いただき、未内定の学生にチャンスを与えてください。

平成23年1月21日

内閣総理大臣 菅 直人