

愛媛労働局発表
平成23年2月18日

担 当	愛媛労働局職業安定部職業安定課
	課長 木田松司
	課長補佐 濱木一明
	地方職業指導官 小野博文
	電話 089-943-5221

新規学校卒業予定者の職業紹介状況について

平成23年3月新規学校卒業予定者に係る1月末現在の職業紹介状況の概要は次のとおりである。

【学歴別状況】

- 高 校
 - ・ 就職希望者数は2,383人で、前年同期に比べ0.5%(13人)増加している。
 - ・ 就職決定(内定)者は2,001人で、就職決定(内定)率は84.0%となり、前年同期に比べ0.3ポイント下回った。
- 高 専
 - ・ 就職希望者数は187人で、前年同期に比べ18.0%(41人)減少している。
 - ・ 就職決定(内定)者は186人で、就職決定(内定)率は99.5%となり、前年同期に比べ3.9ポイント上回った。
- 短 大
 - ・ 就職希望者数は572人で、前年同期に比べ10.4%(54人)増加している。
 - ・ 就職決定(内定)者は355人で、就職決定(内定)率は62.1%となり、前年同期に比べ2.6ポイント下回った。
- 大 学
 - ・ 就職希望者数は2,887人で、前年同期に比べ2.7%(77人)増加している。
 - ・ 就職決定(内定)者は2,011人で、就職決定(内定)率は69.7%となり、前年同期に比べ0.4ポイント下回った。

【就職決定(内定)状況】

学 歴	就職決定(内定)率	前年同期比
		高 校
高 専	99.5%	3.9ポイント上昇
短 大	62.1%	2.6ポイント低下
大 学	69.7%	0.4ポイント低下

【求人倍率】

学 歴	求人倍率	前年同期比	うち県内求人倍率	前年同期比
		中 学		0.74倍
高 校	4.70倍	1.18ポイント低下	0.99倍	0.03ポイント上昇

【新規学校卒業予定者等のための就職支援対策】

- 愛媛労働局新卒者就職応援本部構成機関等との連携による支援策の取組強化
- 愛媛新卒応援ハローワークにおける全国ネットワークの就職支援
- 「ジョブサポーター」による担当者制の職業相談、大学等への出張相談等きめ細かな就職支援
- 「3年以内既卒者トライアル雇用奨励金」、「3年以内既卒者（新卒扱い）採用拡大奨励金」、「既卒者育成支援奨励金」（以下「奨励金」）を活用した雇用機会の拡大
- 青少年雇用機会確保指針の周知及び事業主指導
- 愛媛新卒応援ハローワークにおける臨床心理士による心理的サポートの実施
- 就職面接会の開催
（3月10日（木）13：30～16：00 大洲市総合福祉センター）

「卒業前最後の集中支援」の実施

- ◎ 「既卒者のための奨励金」の要件緩和による採用機会の拡大
2月1日より、卒業年次の未内定者についても奨励金の対象に追加
- ◎ ジョブサポーターによる個別支援の徹底
未内定者に対する個別求人情報の提供、新卒応援ハローワークへの誘導等
- ◎ キャリアカウンセラー（大学等）とジョブサポーター（新卒応援ハローワーク）との連携推進による一体となった未内定者の就職支援
- ◎ **卒業前の就職面接会の開催（未内定者対象）**
（2月24日（木）13：00～16：00 松山市総合コミュニティセンター）【県下全域】

※上記のうち、大卒等の数値は、愛媛労働局・ハローワークが独自に各大学等の協力により可能な範囲で把握した数字をとりまとめており、厚生労働省及び文部科学省が公表している抽出調査と直接比較できるものではありません。

平成23年3月新規学校卒業予定者の職業紹介状況（平成23年1月末現在）

【就職内定状況】

(単位：人)

愛媛労働局

項目 学校別	就職希望者数			就職内定の状況							内定率 (%)
				全数			うち県内			県内／全数 (%)	
	計	男	女	計	男	女	計	男	女		
中 学	19	12	7	0	0	0	0	0	0	0	0.0
前年同月	25	14	11	0	0	0	0	0	0	0	0.0
増減比	▲ 24.0	▲ 14.3	▲ 36.4								0.0
高 校	2,383	1,375	1,008	2,001	1,196	805	1,553	846	707	77.6	84.0
前年同月	2,370	1,310	1,060	1,997	1,112	885	1,530	788	742	76.6	84.3
増減比	0.5	5.0	▲ 4.9	0.2	7.6	▲ 9.0	1.5	7.4	▲ 4.7	1.0	▲ 0.3
高 専	187	144	43	186	144	42	47	36	11	25.3	99.5
前年同月	228	194	34	218	187	31	45	36	9	20.6	95.6
増減比	▲ 18.0	▲ 25.8	26.5	▲ 14.7	▲ 23.0	35.5	4.4	0.0	22.2	4.7	3.9
短 大	572	70	502	355	33	322	280	30	250	78.9	62.1
前年同月	518	50	468	335	13	322	288	13	275	86.0	64.7
増減比	10.4	40.0	7.3	6.0	153.8	0.0	▲ 2.8	130.8	▲ 9.1	▲ 7.1	▲ 2.6
大 学	2,887	1,414	1,473	2,011	947	1,064	959	350	609	47.7	69.7
前年同月	2,810	1,429	1,381	1,971	988	983	967	400	567	49.1	70.1
増減比	2.7	▲ 1.0	6.7	2.0	▲ 4.1	8.2	▲ 0.8	▲ 12.5	7.4	▲ 1.4	▲ 0.4
大 学 等	3,646	1,628	2,018	2,552	1,124	1,428	1,286	416	870	50.4	70.0
前年同月	3,556	1,673	1,883	2,524	1,188	1,336	1,300	449	851	51.5	71.0
増減比	2.5	▲ 2.7	7.2	1.1	▲ 5.4	6.9	▲ 1.1	▲ 7.3	2.2	▲ 1.1	▲ 1.0
合 計	6,048	3,015	3,033	4,553	2,320	2,233	2,839	1,262	1,577	62.4	75.3
前年同月	5,951	2,997	2,954	4,521	2,300	2,221	2,830	1,237	1,593	62.6	76.0
増減比	1.6	0.6	2.7	0.7	0.9	0.5	0.3	2.0	▲ 1.0	▲ 0.2	▲ 0.7

・「大学等」欄は、高専・短大・大学の合計であり「合計」欄の内数である。

平成23年3月新規学校卒業予定者の職業紹介状況（平成23年1月末現在）

【求人状況】

(単位：人)

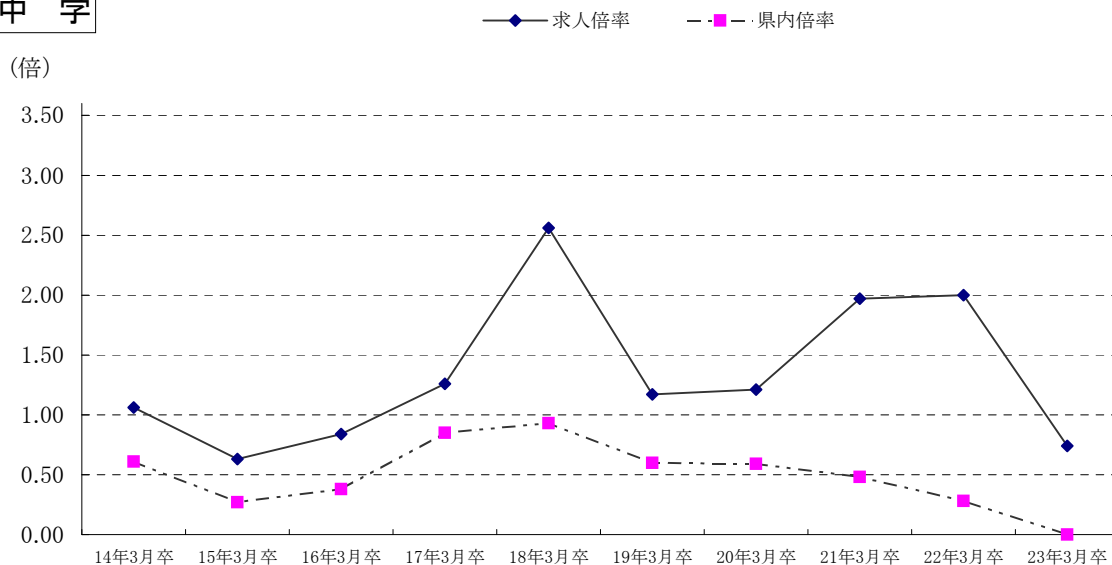
愛媛労働局

項目 学校別	就職希望者数			求 人 数			求人倍率	
	計	男	女	全 数	県内 求人数	県外 求人数	全数 (倍)	県内 (倍)
中 学	19	12	7	14	0	14	0.74	0.00
前年同月	25	14	11	50	7	43	2.00	0.28
増 減 比	▲ 24.0	▲ 14.3	▲ 36.4	▲ 72.0	-	▲ 67.4	▲ 1.26	▲ 0.28
高 校	2,383	1,375	1,008	11,200	2,359	8,841	4.70	0.99
前年同月	2,370	1,310	1,060	13,939	2,278	11,661	5.88	0.96
増 減 比	0.5	5.0	▲ 4.9	▲ 19.6	3.6	▲ 24.2	▲ 1.18	0.03

・「求人倍率」の「うち県内（倍）」は、就職希望者数に対する県内求人の倍率である。（県内求人数/就職希望者数＝県内求人倍率）

新規学校卒業者の求人倍率(全数・県内)の推移 【各年1月末現在】

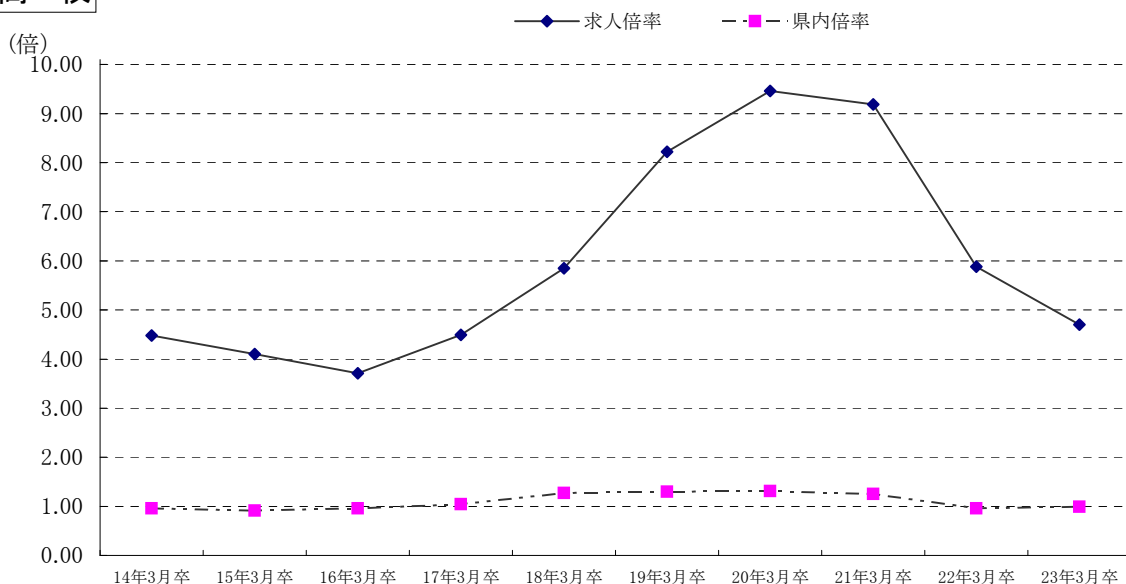
中 学



卒業年	14年3月卒	15年3月卒	16年3月卒	17年3月卒	18年3月卒	19年3月卒	20年3月卒	21年3月卒	22年3月卒	23年3月卒
求人倍率	1.06	0.63	0.84	1.26	2.56	1.17	1.21	1.97	2.00	0.74
県内倍率	0.61	0.27	0.38	0.85	0.93	0.60	0.59	0.48	0.28	0.00

※「県内倍率」は、就職希望者数に対する県内求人との倍率である。(県内求人数/就職希望者数=県内求人倍率)

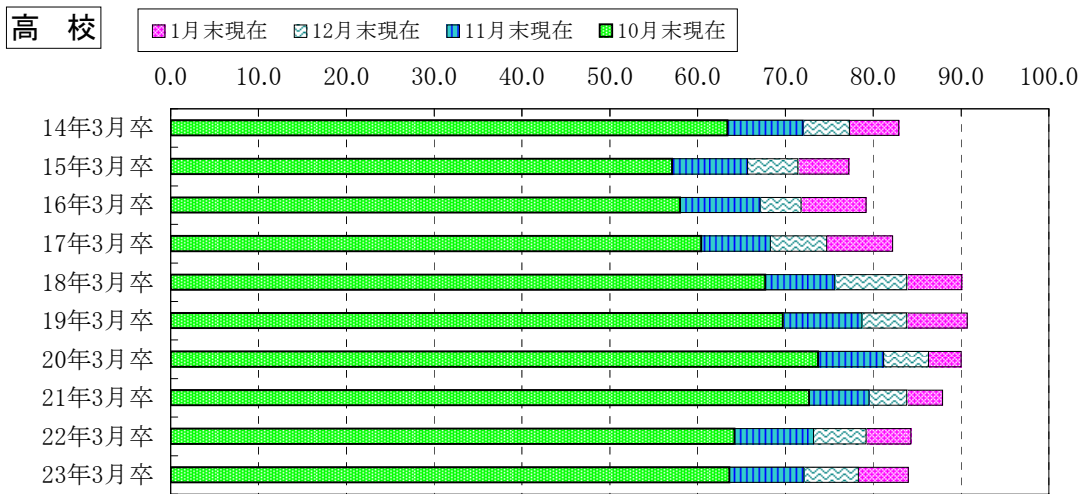
高 校



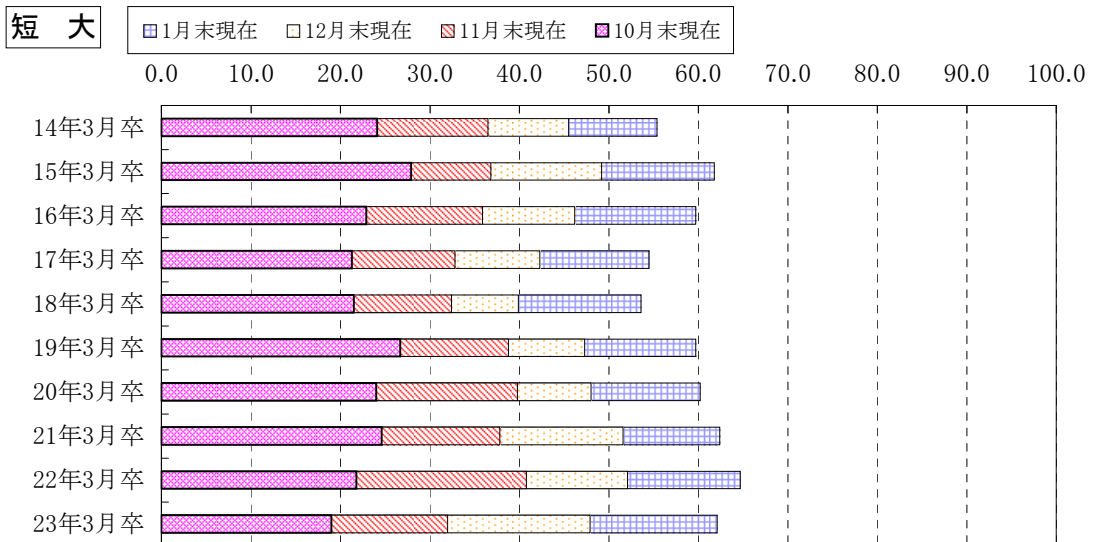
卒業年	14年3月卒	15年3月卒	16年3月卒	17年3月卒	18年3月卒	19年3月卒	20年3月卒	21年3月卒	22年3月卒	23年3月卒
求人倍率	4.48	4.10	3.71	4.49	5.85	8.22	9.46	9.19	5.88	4.70
県内倍率	0.96	0.91	0.96	1.04	1.27	1.30	1.31	1.25	0.96	0.99

※「県内倍率」は、就職希望者数に対する県内求人との倍率である。(県内求人数/就職希望者数=県内求人倍率)

新規学校卒業者の就職決定(内定)率の推移【各年1月末現在】

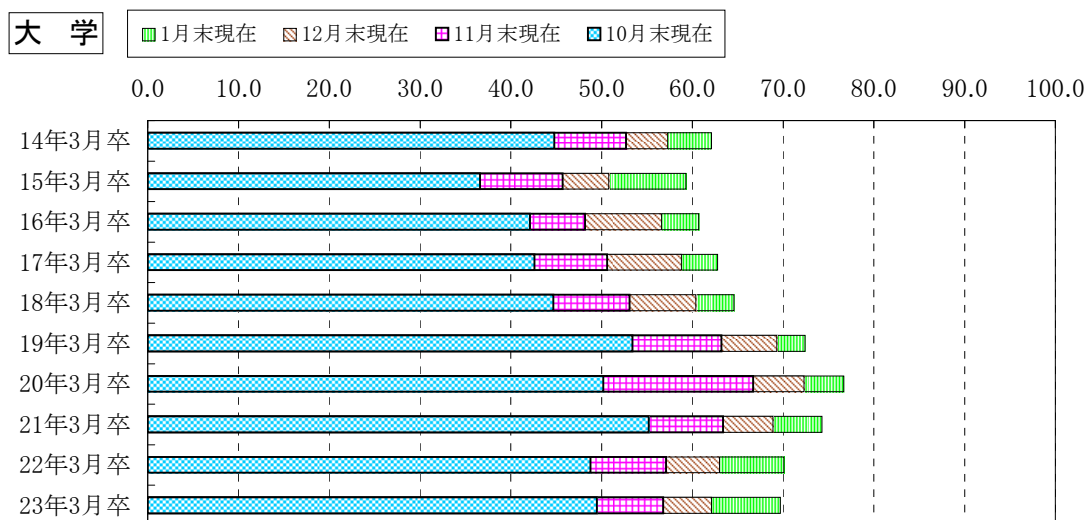


卒業年	14年3月卒	15年3月卒	16年3月卒	17年3月卒	18年3月卒	19年3月卒	20年3月卒	21年3月卒	22年3月卒	23年3月卒
10月末現在	63.4	57.1	58.0	60.4	67.7	69.7	73.7	72.7	64.2	63.6
11月末現在	72.0	65.7	67.1	68.3	75.6	78.7	81.2	79.5	73.2	72.1
12月末現在	77.3	71.4	71.8	74.7	83.8	83.8	86.3	83.8	79.2	78.3
1月末現在	82.9	77.2	79.2	82.2	90.1	90.7	90.0	87.9	84.3	84.0



卒業年	14年3月卒	15年3月卒	16年3月卒	17年3月卒	18年3月卒	19年3月卒	20年3月卒	21年3月卒	22年3月卒	23年3月卒
10月末現在	24.1	27.9	22.9	21.3	21.5	26.7	24.0	24.6	21.8	19.0
11月末現在	36.5	36.8	35.9	32.8	32.4	38.8	39.8	37.8	40.8	32.0
12月末現在	45.5	49.2	46.2	42.3	39.9	47.3	48.0	51.6	52.1	47.9
1月末現在	55.4	61.8	59.7	54.5	53.6	59.7	60.2	62.4	64.7	62.1

新規学校卒業者の就職決定(内定)率の推移【各年1月末現在】



卒業年	14年3月卒	15年3月卒	16年3月卒	17年3月卒	18年3月卒	19年3月卒	20年3月卒	21年3月卒	22年3月卒	23年3月卒
10月末現在	44.8	36.6	42.1	42.6	44.7	53.4	50.2	55.2	48.8	49.5
11月末現在	52.7	45.7	48.2	50.6	53.1	63.2	66.7	63.4	57.1	56.8
12月末現在	57.3	50.8	56.6	58.8	60.4	69.3	72.3	68.9	63.0	62.1
1月末現在	62.1	59.3	60.7	62.8	64.6	72.4	76.7	74.3	70.1	69.7

【平成23年3月卒業予定の学生・生徒・保護者の皆様へ】

就職活動を継続中の皆さん、 ハローワーク・新卒応援ハローワークに就職登録をしてください！

厚生労働省は、1人でも多くの方が卒業までに就職が決定するよう、全力で支援します。

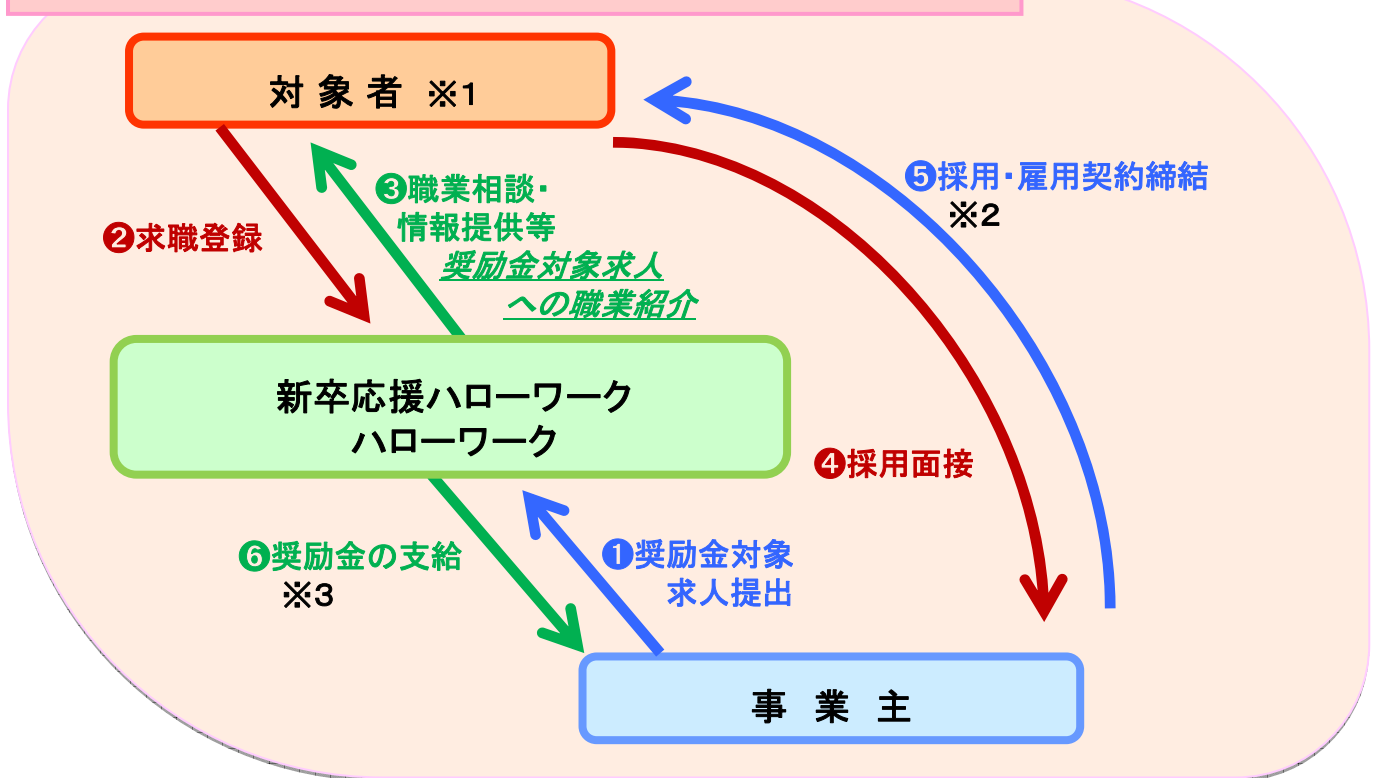
その一環として、既卒者の就職を支援するための「新卒者就職実現プロジェクト」を、平成23年2月1日以降は、卒業年次の就職先が未決定の方も対象となるよう拡充し、採用機会を増やします！（平成22年度限りの措置です。）

※本制度の対象となるには、最寄りのハローワーク又は愛媛新卒応援ハローワークへの就職登録が必要です。
（登録の際は、学生証・生徒手帳をお持ちください。）

新卒者就職実現プロジェクトとは？

卒業後3年以内の既卒者等の雇入れを行う事業主に対して奨励金を支給することにより、採用インセンティブを高め、新卒者・既卒者の方の就職を支援するプロジェクトです。

新卒者就職実現プロジェクトを利用した就職までの流れ



奨励金名	3年以内既卒者(新卒扱い)採用拡大奨励金	3年以内既卒者トライアル雇用奨励金 既卒者育成支援奨励金
※1 対象者	大学等を卒業後、安定した就労の経験がない既卒者(平成20年3月以降の卒業生) または、平成22年度に大学等の卒業を予定している方	大学等、高校、中学を卒業後、安定した就労の経験がない既卒者(平成20年3月以降の卒業生) または、平成22年度に大学等、高校、中学の卒業を予定している方
※2 雇用契約	期間の定めのない雇用契約を締結	有期雇用契約(原則3ヶ月間)を締結(その後の期間の定めのない雇用契約を目指します。)
※3 奨励金の額	雇入れから6ヶ月後に事業主に100万円支給	有期雇用期間に対して月額10万円、正規雇用から3ヵ月後に50万円を事業主に支給

詳しくは、ハローワーク・愛媛新卒応援ハローワーク・愛媛労働局にお問い合わせください。



Q：ハローワーク・新卒応援ハローワークに求職登録をしたら、どのようなことをしてくれますか？

A：求職登録をされた方には、愛媛新卒応援ハローワークが中心となって次のような支援を行います。

① ジョブサポーター等による個別支援

就職活動の進め方、履歴書等の作成方法のアドバイス、面接指導等の個別相談、支援
応募したい求人への職業紹介、就職面接会等の開催情報の提供 など

② 求人の情報提供

- ・ 3年以内既卒者（新卒扱い）採用拡大奨励金、3年以内既卒者トライアル雇用の求人一覧を定期的にお送りします。
- ・ 希望条件に沿った求人について、郵便や電話によりご案内します。
- ・ 県下全域及び全国の求人についての情報提供が可能です。
※県外への就職を希望される方は、他県の新卒応援ハローワーク等と連携して支援を行います。

③ 求人開拓

個々のニーズ（希望職種など）に応じて、求人開拓を行います。

④ 様々な悩みごとについての専門家（臨床心理士）による相談

なかなか内定が得られないなど就職活動が思ったようにうまくいかない等でお悩みの方は
専門家（臨床心理士）による相談支援を受けることができます。

お気軽に、愛媛新卒応援ハローワークに、ご相談ください。

相談日：毎週 月・水・金曜日 14：00～15：00

予約制 TEL 089（913）7403（愛媛新卒応援ハローワーク）

Q：保護者からの相談もできますか？

A：学生・生徒の方のみならず、保護者の皆様からのご相談にも応じています。お気軽にご相談ください。

県内のハローワーク（公共職業安定所）の所在地

愛媛新卒応援ハローワーク

大学・短大・専門学校等の学生 … ジョブカフェ愛work 内 中学生・高校生 … ハローワークプラザ松山 内
〒790-0012 松山市湊町3丁目4-6 銀天街3rd フロア GET!4階 TEL 089（913）7416：大学・短大・専門学校等 089（913）7403：中学・高校 FAX 089（913）7418
【業務時間】 月～金曜日 8：30～19：00、土曜日 10：00～17：00 （日曜日・祝日・年末年始休み）



その他のハローワーク	所在地	郵便番号	電話番号
ハローワーク松山	松山市六軒家町3-27	791-8522	089（917）8609
ハローワーク四国中央	四国中央市三島中央1-16-72	799-0405	0896（24）5770
ハローワーク新居浜	新居浜市一宮町1-14-16	792-0025	0897（34）7100
ハローワーク西条	西条市大町315-4	793-0030	0897（56）3015
ハローワーク今治	今治市南宝来町2-1-6	794-0043	0898（32）5020
ハローワーク大洲	大洲市中村長畑210-6	795-0054	0893（24）3191
ハローワーク八幡浜	八幡浜市松柏丙838-1	796-0010	0894（22）4033
ハローワーク宇和島	宇和島市天神町4-7	798-0036	0895（22）8609
【業務時間】 月～金曜日 8：30～17：15 （土・日曜日・祝日・年末年始休み）			

※県外のハローワーク・新卒応援ハローワークの所在地は、最寄りのハローワークにお尋ねください。

平成23年3月新規学校卒業予定者 合同就職面接会のお知らせ

【県下全域対象】 新規学校卒業予定者 合同就職面接会

- 1 開催日時
平成23年2月24日(木)
13:00~16:00
- 2 会場
松山市総合コミュニティセンター
(キャメリアホール)
松山市湊町7丁目5
- 3 参加対象者
平成23年3月卒業予定者
(大学等・高校)
- 4 参加予定企業
40社
- 5 その他
詳しくは、愛媛労働局HPで
御確認下さい。

<http://www.e-roudou.go.jp>

(お問い合わせ先)

愛媛新卒応援ハローワーク
TEL 089-913-7416

八西・大洲・喜多地域 合同就職面接会

- 1 開催日時
平成23年3月10日(木)
13:30~16:00
- 2 会場
大洲市総合福祉センター
(4階多目的ホール)
大洲市東大洲270-1
- 3 参加対象者
新規学校卒業予定者
既卒者・一般求職者
- 4 参加予定企業
募集中
- 5 その他
詳しくは、下記HPで御確認
下さい。

<http://www.8kokyo.jp/kouza/entry>
(八西・大洲・喜多地域雇用創造促進協議会)

(お問い合わせ先)

ハローワーク大洲
TEL 0893-24-3191 (学卒係)



平成 23 年 2 月 16 日

主要経済団体の長 殿

新規学校卒業予定者等の採用に関する要請書

平成 23 年 3 月卒業の新規学校卒業予定者の就職環境は、大学卒業予定者の就職内定率（平成 22 年 12 月 1 日現在）が 68.8%と過去最低水準となるなど、大変厳しい状況となっています。

政府としては、「新成長戦略」等の実現により、我が国経済の成長を導き、民間企業の雇用創出に向けた環境整備を推進していきたいと考えております。

こうした中、平成 24 年 3 月卒の新規学校卒業予定者等をめぐる就職環境についても、引き続き厳しい状況になることが予想されます。

日本経済を牽引し、社会と地域の発展に貢献されている産業界の皆さまにおかれましては、厳しい経済情勢の中ではありますが、将来にわたる競争力の維持・強化のためにも、今一度採用枠の拡大について御検討いただき、1人でも多くの新卒者を採用していただくようお願いいたします。

また、文部科学省、厚生労働省及び経済産業省において、かねてよりお願いしておりました、卒業後 3 年以内の卒業者に対する新卒枠での応募受付について、経済団体や企業におかれては、これまで改善に向けた様々な検討が行われていると承知しております。引き続きの取り組みをお願いいたします。

加えて、学生の学業に支障を及ぼしかねない早期からの採用活動については、各経済団体等から改善に向けた提案がなされておりますが、引き続き学事日程に影響を及ぼさないよう、特段の御検討と御配慮をお願いいたします。

なお、文部科学省、厚生労働省及び経済産業省は、平成 23 年 3 月卒業の新規学校卒業予定者のうち、未内定者を対象に「卒業前最後の集中支援」に取り組んでいるところです。産業界の皆さまにおかれましても、未内定者のための追加求人について、さらなる御協力をお願いいたします。

貴団体におかれましては、私どもの要請に何卒深い御理解を賜り、傘下団体及び事業主の皆さまにこの趣旨を徹底していただきたく、御協力をお願い申し上げます。

文部科学大臣

高木義明

厚生労働大臣

細川律夫

経済産業大臣

海江田万里