

愛媛労働局発表  
平成22年10月27日(水)

管内の雇用失業情勢(平成22年9月分)について  
有効求人倍率は0.65倍(季節調整値)  
前月比0.04ポイント上昇

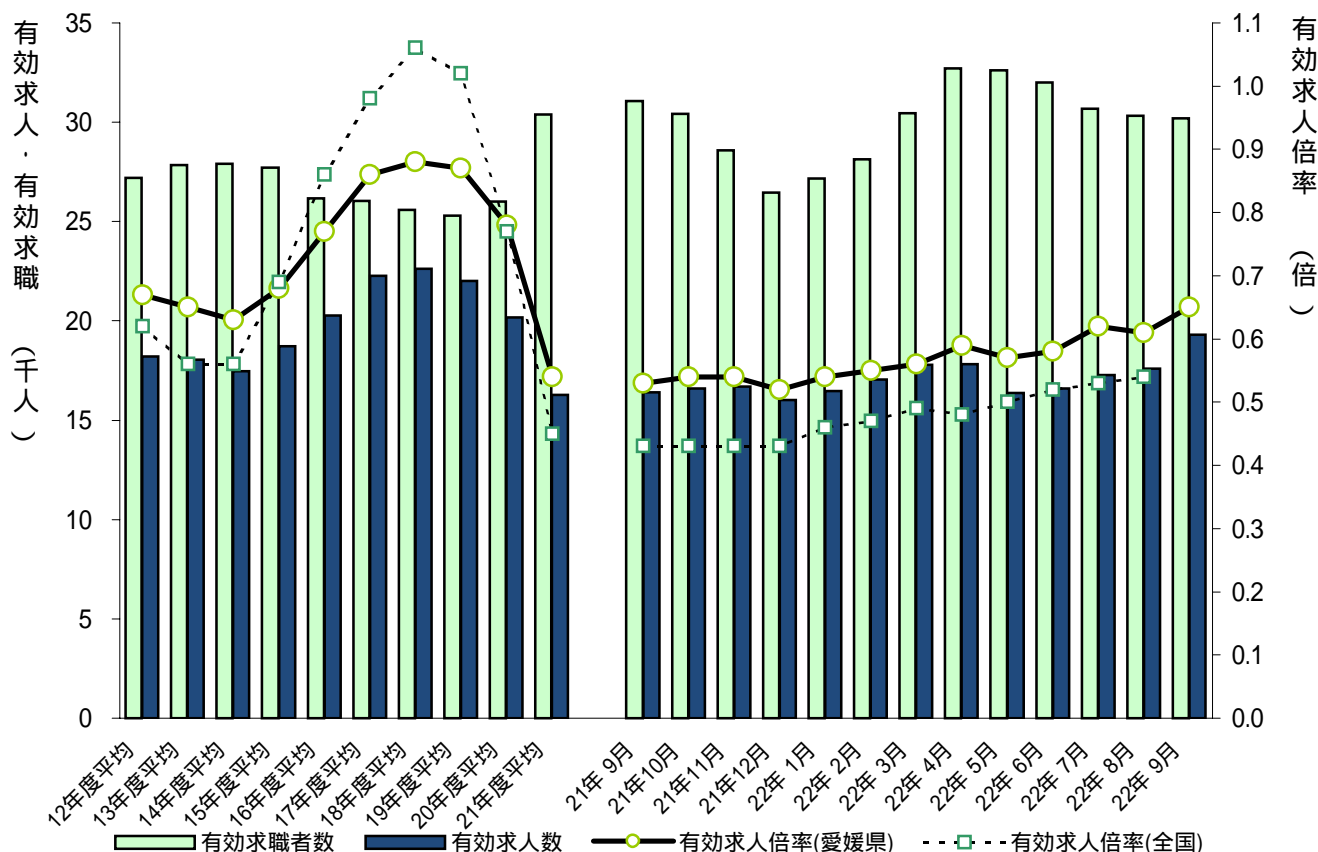
ポイント

有効求人倍率(季節調整値)は、0.65倍で前月比で0.04ポイント上昇した。  
地域別(原数値)では、東・中・南予地域すべてで、前年同月を上回った。  
正社員求人倍率(原数値)は、0.38倍で前年同月比で0.08ポイント上回った。

新規求人数は、前年同月比で6か月連続で増加した。  
産業別では、「製造業」、「医療、福祉」、「運輸業、郵便業」、「サービス業」、「宿泊業、飲食サービス業」、「建設業」では前年同月比で増加。  
「卸売業、小売業」では前年同月比で減少。

新規求職者数は、前年同月比で2か月連続で増加した。

求人・求職及び有効求人倍率の推移



(注) 月別の有効求人倍率は季節調整値。なお、平成21年12月以前の数値は新季節指数により改訂されている。

# 管内の雇用失業情勢(平成22年9月分)概要

## 主要指標

### 1 求人倍率

項目	22年9月	前月差	ポイント
有効求人倍率	0.65 倍	0.04 p	前月比で2か月ぶりに上昇
新規求人倍率	1.08 倍	0.13 p	前月比で2か月ぶりに上昇
正社員有効求人倍率	0.38 倍	0.08 p	前年同月比で6か月連続上昇

(注)有効・新規求人倍率は季節調整値

### 【地域別】

項目	22年9月	前年同月差	ポイント
東 予	0.71 倍	0.09 p	前年同月比で3か月連続上昇
中 予	0.59 倍	0.11 p	前年同月比で7か月連続上昇
南 予	0.64 倍	0.16 p	前年同月比で9か月連続上昇

### 2 求人

項目	22年9月	前年同月比	ポイント (前年同月差)
有効求人	19,302	17.8 %	前年同月比で6か月連続増加 2,910
新規求人	8,078	16.0 %	前年同月比で6か月連続増加 1,113
主な産業	建設業	414	9.5 % 36
	製造業	1,030	45.5 % 322
	運輸業, 郵便業	363	29.6 % 83
	卸売業, 小売業	1,164	4.3 % 52
	宿泊業, 飲食サービス業	641	16.1 % 89
	医療, 福祉	1,856	33.3 % 464
	サービス業	994	26.5 % 208

### 【一般・パート別(有効求人)状況】

一般求人は前年同月比14.2%、パート求人は前年同月比24.3%、いずれも増となった。

### 3 求 職

項 目	22年9月	前年同月比	ポイント (前年同月差)
有 効 求 職	30,194	2.8 %	前年同月比で6か月連続減少 867
新 規 求 職	7,614	2.1 %	前年同月比で2か月連続増加 159

#### 【 態様別(常用新規求職者(パートを除く))状況 】

「離職者」は前年同月を下回ったが、「在職者」及び「無業者」は前年同月を上回った。

イ 「在職者」は、前年同月比10.0%増となった。

ロ 「離職者」は、前年同月比4.2%減となった。

・ 「事業主都合離職者」は、前年同月比11.1%減となった。

・ 「自己都合離職者」は、前年同月比0.8%減となった。

ハ 「無業者」は、前年同月比15.4%増となった。

#### 【 一般・パート別(有効求職)状況 】

一般求職者は前年同月比4.8%減、パート求職者は前年同月比3.1%増となった。

### 4 就 職

項 目	22年9月	前年同月比	ポイント (前年同月差)
就 職 件 数	2,618	0.9 %	前年同月比で3か月ぶり増加 23
就 職 率	34.4 %	0.4 p	前年同月比で3か月連続低下

### 5 雇用保険関係

項 目	22年9月	前年同月比	ポイント (前年同月差)
受給資格決定件数(一般)	1,768	3.6 %	前年同月比で2か月ぶり減少 66
受 給 者 実 人 員	8,629	11.4 %	前年同月比で8か月連続減少 1,107
月末現在雇用保険被保険者数	369,506	1.8 %	前年同月比で7か月連続増加 6,537

### 6 雇用調整助成金関係(計画届受理状況)

項 目	22年8月	前月比	ポイント (前月差)
事 業 所 数	431	2.0 %	前月比で2か月連続減少 9
対 象 者 数	6,393	8.7 %	前月比で2か月連続減少 613

## 雇用失業情勢判断

雇用失業情勢は、依然として厳しいものの、持ち直しの動きが続いている。

愛媛労働局では、こうした情勢に対応するため、「雇用維持」、「再就職支援(職業訓練への斡旋等)」などを重点にハローワークの総力をあげて取り組んでいる。

平成22年10月分の求人倍率の公表予定日

・愛媛県内分(愛媛労働局取りまとめ) - 11月29日(月)

・全 国 分(厚生労働省取りまとめ) - 11月30日(火)

## 平成22年度 産業別新規求人の動向

産 業	21年				22年				年度合計					年度合計 (対前年度比) (4~9月)
	9月	10月	11月	12月	1月	2月	3月	4月	5月	6月	7月	8月	9月	
農 林 漁 業	171	125	134	55	147	28	56	32	38	55	60	77	162	424
	64.4	12.6	32.7	35.3	51.5	21.7	93.1	3.2	8.6	68.4	36.4	13.2	5.3	18.9
鉱業，砕石業，砂利採取業	1	0	1	4	0	0	0	3	0	0	0	1	1	5
	80.0	-	75.0	100.0	-	100.0	100.0	200.0	100.0	100.0	100.0	-	0.0	16.7
建 設 業	378	372	396	271	328	320	217	371	312	314	388	360	414	2,159
	13.5	12.7	5.3	26.2	17.6	21.8	25.4	35.9	7.7	19.8	6.3	12.0	9.5	6.6
製 造 業	708	842	693	590	959	805	793	987	689	891	1,081	964	1,030	5,642
	47.0	44.6	39.8	34.0	4.8	17.2	8.1	54.9	3.4	37.7	63.5	34.8	45.5	38.3
食 料 品 製 造 業	171	261	180	139	196	216	192	209	192	183	237	262	208	1,291
	18.6	15.5	3.4	6.7	8.9	30.1	28.9	13.0	4.3	5.8	35.4	34.4	21.6	19.2
織 維 工 業	92	101	85	64	86	78	92	98	80	105	104	98	166	651
	22.0	35.3	17.5	40.7	41.5	34.5	7.1	3.2	11.1	11.7	1.9	14.0	80.4	19.4
パルプ・紙・紙加工製造業	85	86	101	65	197	71	68	79	91	90	75	110	108	553
	48.2	26.5	23.5	27.8	203.1	6.0	1.5	51.9	18.2	50.0	27.1	6.8	27.1	22.6
化 学 工 業	12	3	12	16	14	19	19	17	3	18	9	30	13	90
	25.0	25.0	58.6	166.7	1300.0	533.3	171.4	142.9	75.0	260.0	350.0	400.0	8.3	104.5
プラスチック製品製造業	22	27	11	12	16	7	22	14	7	13	15	29	29	107
	214.3	28.9	35.3	200.0	77.8	133.3	175.0	75.0	600.0	8.3	28.6	480.0	31.8	55.1
金 属 製 品 製 造 業	34	28	21	22	26	39	27	34	27	42	49	57	36	245
	71.7	56.3	58.8	65.6	60.0	62.5	0.0	21.4	50.0	223.1	28.9	470.0	5.9	73.8
はん用機械器具製造業	27	39	15	22	41	38	38	44	30	41	49	29	53	246
	69.0	51.3	74.1	56.9	44.6	40.7	18.8	33.3	42.9	10.8	16.7	70.6	96.3	39.0
生産用機械器具製造業	23	44	20	19	56	13	68	134	30	49	158	35	37	443
	72.9	10.0	74.7	62.0	700.0	59.4	277.8	378.6	130.8	2.1	444.8	84.2	60.9	176.9
電子部品・デバイス・電子回路製造業	37	19	90	13	3	106	10	93	9	18	68	18	28	234
	94.7	26.9	8900.0	333.3	88.0	5200.0	900.0	1228.6	91.7	200.0	1260.0	73.9	24.3	0.9
電気機械器具製造業	6	15	11	36	75	29	36	38	16	48	20	38	16	176
	66.7	81.7	71.8	157.1	525.0	0.0	300.0	322.2	46.7	500.0	9.1	123.5	166.7	91.3
輸送用機械器具製造業	121	136	61	93	117	102	132	123	116	202	191	153	242	1,027
	62.2	70.6	83.6	65.9	46.1	49.8	27.5	7.0	5.5	83.6	103.2	82.1	100.0	62.0
その他の製造業	10	5	9	16	25	10	17	31	19	15	16	11	10	102
	72.2	73.7	72.7	300.0	4.2	16.7	70.7	416.7	18.8	25.0	60.0	42.1	0.0	39.7
電気・ガス・熱供給・水道業	1	0	1	1	0	3	4	2	3	4	1	0	0	10
	50.0	100.0	0.0	-	-	50.0	33.3	0.0	40.0	100.0	66.7	-	100.0	23.1
情 報 通 信 業	187	132	140	219	123	129	120	143	91	127	108	150	225	844
	12.0	12.0	19.5	55.3	35.2	7.2	11.8	40.2	3.2	8.5	36.7	53.1	20.3	6.1
情報サービス業	175	96	111	184	94	101	76	126	72	112	84	132	195	721
	57.7	23.2	22.4	78.6	32.4	0.0	37.2	72.6	2.7	31.8	50.0	56.3	11.4	5.8
運 輸 業 ， 郵 便 業	280	549	320	268	433	473	391	382	304	307	333	360	363	2,049
	31.0	5.8	16.7	21.2	27.4	50.2	47.0	28.6	33.3	14.5	5.4	20.0	29.6	12.8
卸 売 業 ， 小 売 業	1,216	1,144	1,139	928	1,100	1,072	1,039	1,298	959	1,055	1,306	1,279	1,164	7,061
	2.2	18.2	5.4	0.6	23.0	1.8	7.2	0.8	12.9	13.9	19.3	23.3	4.3	5.7
金 融 業 ， 保 険 業	60	70	78	50	83	66	47	107	102	59	108	75	103	554
	50.4	55.7	16.1	54.5	33.1	53.5	46.0	15.1	67.2	18.1	15.6	24.2	71.7	1.5
不 動 産 業 ， 物 品 賃 借 業	53	65	49	44	61	46	72	78	42	78	92	52	93	435
	1.9	38.7	54.2	4.3	31.5	41.8	94.6	5.4	48.1	34.5	50.8	40.2	75.5	5.1
学術研究，専門・技術サービス業	315	163	229	174	285	133	216	212	212	120	218	149	242	1,153
	60.7	37.8	8.0	3.3	66.7	26.1	33.9	29.3	14.6	23.6	56.8	47.2	23.2	7.2
宿 泊 業 ， 飲 食 サ ー ビ ス 業	552	629	633	420	645	755	713	772	669	722	812	687	641	4,303
	22.3	26.8	5.5	35.0	20.8	10.9	9.5	4.9	10.4	27.1	25.7	3.9	16.1	14.2
生活関連サービス業，娯楽業	479	335	283	436	367	249	413	303	219	371	273	231	489	1,886
	88.6	1.5	9.9	14.5	15.6	38.2	38.3	1.7	17.1	30.8	4.5	13.8	2.1	8.2
教 育 ， 学 習 支 援 業	145	179	82	171	134	77	238	208	88	88	182	89	91	746
	25.0	3.2	21.2	12.5	38.2	50.0	0.4	25.4	46.7	36.2	35.5	7.2	37.2	24.4
医 療 ， 福 祉	1,392	1,439	1,338	1,395	1,616	1,764	1,652	1,657	1,414	1,507	1,620	1,573	1,856	9,627
	11.9	2.1	8.0	0.1	1.0	12.1	4.6	18.7	5.6	0.3	12.5	13.4	33.3	13.7
医 療 業	694	730	674	701	805	796	835	826	728	779	798	777	901	4,809
	18.3	13.1	3.5	5.4	5.6	0.6	2.3	10.9	11.1	9.6	15.8	12.6	29.8	14.9
社会保険・社会福祉・介護事業	693	705	660	690	802	956	788	828	679	717	817	791	946	4,778
	4.3	13.7	14.6	6.3	5.0	24.3	11.1	27.4	2.7	7.4	10.3	14.8	36.5	13.5
複 合 サ ー ビ ス 事 業	84	185	227	48	61	85	70	60	99	153	52	112	103	579
	9.1	22.5	51.5	50.0	39.6	14.9	20.7	1.6	200.0	56.1	57.7	57.7	22.6	23.2
サ ー ビ ス 業 (他に分類されないもの)	786	870	945	1,029	1,069	850	933	962	755	1,012	964	907	994	5,594
	25.1	17.1	3.9	7.0	11.2	12.6	2.0	8.8	17.6	5.5	2.2	12.7	26.5	8.1
公務(他に分類されるものを除く)・その他	157	129	124	364	136	200	332	198	153	114	110	151	107	833
	115.1	22.9	44.6	90.6	47.9	20.0	17.7	15.8	23.4	56.7	43.0	55.7	31.8	17.1
合 計	6,965	7,228	6,812	6,467	7,547	7,055	7,306	7,775	6,149	6,977	7,708	7,217	8,078	43,904
	12.2	18.3	13.6	7.5	6.5	2.0	1.3	13.7	5.4	0.2	12.0	7.9	16.0	9.3

(注) 1 上段：新規求人数(原数値、パートを含む。)、下段：新規求人の対前年度比。

2 産業分類は、平成19年11月改訂の「日本標準産業分類」によるものである。

# 安定所別・主要産業別新規求人動向

(平成22年9月対前年増減数)

	松山			今治			新居浜			西条			四国中央			八幡浜			宇和島			大洲			県計		
	22年 9月	21年 9月	増減	22年 9月	21年 9月	増減	22年 9月	21年 9月	増減	22年 9月	21年 9月	増減	22年 9月	21年 9月	増減	22年 9月	21年 9月	増減	22年 9月	21年 9月	増減	22年 9月	21年 9月	増減	22年 9月	21年 9月	増減
農, 林, 漁業	7	1	6	2	7	5	1	3	2	10	6	4	0	0	0	113	113	0	27	40	13	2	1	1	162	171	9
鉱業, 採石業, 砂利採取業	0	0	0	1	1	0	0	0	0	0	0	0	0	0	0	0	0	0	0	0	0	0	0	0	1	1	0
建設業	152	94	58	61	78	17	56	53	3	69	53	16	20	26	6	27	15	12	15	37	22	14	22	8	414	378	36
製造業	198	153	45	356	184	172	59	59	0	101	99	2	170	116	54	48	41	7	35	21	14	63	35	28	1,030	708	322
電気・ガス・ 熱供給・水道業	0	1	1	0	0	0	0	0	0	0	0	0	0	0	0	0	0	0	0	0	0	0	0	0	0	1	1
情報通信業	89	158	69	6	6	0	11	11	0	0	0	0	1	0	1	0	0	0	118	12	106	0	0	0	225	187	38
運輸業, 郵便業	163	117	46	71	74	3	41	22	19	21	18	3	38	26	12	13	3	10	10	7	3	6	13	7	363	280	83
卸売業, 小売業	598	549	49	120	160	40	141	125	16	74	110	36	43	53	10	68	77	9	80	100	20	40	42	2	1,164	1,216	52
金融業, 保険業	45	34	11	30	8	22	10	8	2	6	5	1	1	3	2	2	2	0	6	0	6	3	0	3	103	60	43
不動産業, 物品賃借業	53	25	28	17	9	8	11	4	7	4	11	7	5	2	3	1	0	1	1	2	1	1	0	1	93	53	40
学術研究, 専門・ 技術サービス業	182	184	2	29	28	1	12	17	5	5	12	7	5	14	9	2	11	9	2	10	8	5	39	34	242	315	73
宿泊業, 飲食サービス業	278	214	64	78	66	12	56	43	13	38	87	49	55	46	9	33	17	16	36	39	3	67	40	27	641	552	89
生活関連サービス 業, 娯楽業	304	300	4	42	28	14	32	63	31	47	30	17	16	25	9	9	12	3	23	12	11	16	9	7	489	479	10
教育, 学習支援業	49	39	10	10	16	6	9	9	0	1	3	2	1	69	68	6	5	1	6	2	4	9	2	7	91	145	54
医療, 福祉	839	638	201	248	180	68	176	169	7	190	100	90	87	81	6	117	85	32	89	79	10	110	60	50	1,856	1,392	464
医療業	456	338	118	132	94	38	52	66	14	79	43	36	38	29	9	78	53	25	26	34	8	40	37	3	901	694	207
社会保険・社会 福祉・介護事業	375	296	79	116	86	30	123	102	21	111	57	54	49	52	3	39	32	7	63	45	18	70	23	47	946	693	253
複合サービス事業	30	26	4	8	9	1	2	6	4	32	10	22	1	4	3	13	8	5	6	4	2	11	17	6	103	84	19
サービス業 (他に分類されないもの)	583	360	223	62	84	22	212	196	16	20	74	54	39	26	13	20	13	7	21	15	6	37	18	19	994	786	208
公務(他に分類される ものを除く)・その他	34	55	21	7	7	0	11	10	1	11	5	6	12	32	20	16	14	2	8	29	21	8	5	3	107	157	50
合計	3,604	2,948	656	1,148	945	203	840	798	42	629	623	6	494	523	29	488	416	72	483	409	74	392	303	89	8,078	6,965	1,113

(注) パートを含む。

**常用新規求職者(パートを除く)の推移(愛媛県)**  
**(離職理由別)**

(単位:人、%)

	求職者計	在職者	離職者				無業者			家事		その他
			定年	事業主 都合離職者	自己都合 離職者	自営						
【月平均】												
平成16年度	5,414 64,972 (8.9)	556 6,672 (11.1)	4,078 48,937 (11.1)	174 2,092 (23.1)	1,118 13,414 (13.9)	2,683 32,195 (8.9)	99 1,185 (16.1)	780 9,359 (8.5)	32 384 (14.1)	748 8,975 (8.2)		
【月平均】												
平成17年度	5,199 62,391 (4.0)	663 7,952 (19.2)	3,904 46,848 (4.3)	132 1,589 (24.0)	1,103 13,240 (1.3)	2,562 30,748 (4.5)	99 1,184 (0.1)	633 7,591 (18.9)	32 381 (0.8)	601 7,210 (19.7)		
【月平均】												
平成18年度	5,178 62,138 (0.4)	808 9,700 (22.0)	3,769 45,226 (3.5)	117 1,408 (11.4)	1,013 12,150 (8.2)	2,538 30,459 (0.9)	93 1,119 (5.5)	601 7,212 (5.0)	36 432 (13.4)	565 6,780 (6.0)		
【月平均】												
平成19年度	4,961 59,536 (4.2)	851 10,216 (5.3)	3,516 42,187 (6.7)	111 1,335 (5.2)	1,019 12,229 (0.7)	2,288 27,461 (9.8)	92 1,103 (1.4)	594 7,133 (1.1)	48 573 (32.6)	547 6,560 (3.2)		
【月平均】												
平成20年度	5,087 61,043 (2.5)	938 11,254 (10.2)	3,569 42,824 (1.5)	125 1,499 (12.3)	1,146 13,755 (12.5)	2,188 26,254 (4.4)	107 1,282 (16.2)	580 6,965 (2.4)	59 703 (22.7)	522 6,262 (4.5)		
【月平均】												
平成21年度	5,409 64,906 (6.3)	962 11,538 (2.5)	3,748 44,977 (5.0)	145 1,742 (16.2)	1,355 16,261 (18.2)	2,131 25,572 (2.6)	111 1,331 (3.8)	699 8,391 (20.5)	76 911 (29.6)	623 7,480 (19.5)		
21年4月	7,680 (15.7)	914 (7.9)	5,980 (18.2)	371 (13.8)	2,754 (52.3)	2,719 (3.9)	131 (50.6)	786 (7.5)	86 (53.6)	700 (3.7)		
5月	5,451 (7.8)	944 (2.3)	3,866 (8.2)	136 (30.8)	1,456 (32.4)	2,159 (3.5)	106 (17.2)	641 (14.3)	74 (39.6)	567 (11.6)		
6月	5,447 (20.2)	924 (17.4)	3,870 (22.3)	125 (31.6)	1,383 (54.5)	2,222 (8.1)	137 (16.1)	653 (12.4)	69 (46.8)	584 (9.4)		
7月	5,307 (13.2)	871 (1.8)	3,762 (13.0)	140 (52.2)	1,378 (37.9)	2,116 (0.7)	125 (20.2)	674 (34.3)	81 (14.1)	593 (37.6)		
8月	4,803 (10.3)	863 (5.0)	3,358 (9.1)	130 (26.2)	1,108 (31.4)	2,026 (0.2)	87 (14.7)	582 (28.5)	62 (4.6)	520 (34.0)		
9月	5,279 (7.9)	967 (13.1)	3,688 (5.2)	118 (16.8)	1,239 (27.9)	2,224 (4.1)	99 (13.2)	624 (17.3)	90 (66.7)	534 (11.7)		
10月	5,196 (3.2)	912 (5.8)	3,665 (0.2)	128 (7.6)	1,233 (16.4)	2,192 (7.7)	105 (1.9)	619 (20.2)	62 (37.8)	557 (18.5)		
11月	4,287 (7.4)	725 (14.7)	3,002 (10.7)	108 (18.7)	959 (23.4)	1,847 (5.2)	87 (2.2)	560 (30.8)	60 (30.4)	500 (30.9)		
12月	3,995 (7.9)	756 (0.8)	2,716 (7.2)	90 (12.5)	1,013 (30.2)	1,524 (4.7)	81 (5.2)	523 (28.2)	66 (46.7)	457 (25.9)		
22年1月	5,786 (6.5)	1,117 (5.1)	3,906 (13.3)	145 (13.3)	1,312 (26.4)	2,320 (5.7)	121 (9.0)	763 (23.3)	94 (22.1)	669 (23.4)		
2月	5,225 (6.5)	1,213 (6.8)	3,211 (10.1)	118 (9.9)	1,005 (15.5)	1,961 (8.2)	122 (14.0)	801 (12.2)	73 (6.4)	728 (14.5)		
3月	6,450 (1.1)	1,332 (0.5)	3,953 (4.3)	133 (3.1)	1,421 (8.7)	2,262 (2.7)	130 (8.3)	1,165 (26.5)	94 (42.4)	1,071 (25.3)		
22年4月	7,371 (4.0)	1,022 (11.8)	5,392 (9.8)	385 (3.8)	2,189 (20.5)	2,692 (1.0)	122 (6.9)	957 (21.8)	88 (2.3)	869 (24.1)		
5月	5,617 (3.0)	920 (2.5)	3,967 (2.6)	138 (1.5)	1,572 (8.0)	2,140 (0.9)	112 (5.7)	730 (13.9)	80 (8.1)	650 (14.6)		
6月	5,390 (1.0)	1,062 (14.9)	3,654 (5.6)	116 (7.2)	1,259 (9.0)	2,174 (2.2)	100 (27.0)	674 (3.2)	62 (10.1)	612 (4.8)		
7月	5,210 (1.8)	996 (14.4)	3,540 (5.9)	121 (13.6)	1,193 (13.4)	2,119 (0.1)	104 (16.8)	674 (0.0)	70 (13.6)	604 (1.9)		
8月	5,082 (5.8)	1,068 (23.8)	3,343 (0.4)	112 (13.8)	998 (9.9)	2,129 (5.1)	102 (17.2)	671 (15.3)	90 (45.2)	581 (11.7)		
9月	5,317 (0.7)	1,064 (10.0)	3,533 (4.2)	109 (7.6)	1,102 (11.1)	2,207 (0.8)	113 (14.1)	720 (15.4)	85 (5.6)	635 (18.9)		
10月	(-)	(-)	(-)	(-)	(-)	(-)	(-)	(-)	(-)	(-)		
11月	(-)	(-)	(-)	(-)	(-)	(-)	(-)	(-)	(-)	(-)		
12月	(-)	(-)	(-)	(-)	(-)	(-)	(-)	(-)	(-)	(-)		
23年1月	(-)	(-)	(-)	(-)	(-)	(-)	(-)	(-)	(-)	(-)		
2月	(-)	(-)	(-)	(-)	(-)	(-)	(-)	(-)	(-)	(-)		
3月	(-)	(-)	(-)	(-)	(-)	(-)	(-)	(-)	(-)	(-)		

(注) 1 ( )内は、前年同月比を示す。  
2 求職者計と在職者、離職者、無業者の合計は再就職件数が計上されていないので一致しない。  
【資料出所】 愛媛労働局「職業安定業務統計」

## 正社員職業紹介状況(原数値)

愛媛労働局

項 目		平成22年 9月	平成21年 9月	前年同月比 (差)
月間有効求職者数 (人) (パートタイムを除く常用)		22,145	23,217	4.6 %
正社員	月間有効求人数 (人)	8,311	7,009	18.6 %
	新規求人数 (人)	3,375	2,886	16.9 %
	就職件数 (件)	1,062	1,017	4.4 %
	有効求人倍率 (倍) ( / ) (原数値)	0.38	0.30	0.08 p

(注) 正社員の有効求人倍率は正社員の月間有効求人数をパートタイムを除く常用の月間有効求職者数で除して算出しているが、パートタイムを除く常用の月間有効求職者数には派遣労働者や契約社員を希望する者も含まれるため、厳密な意味での正社員有効求人倍率より低い値となる。

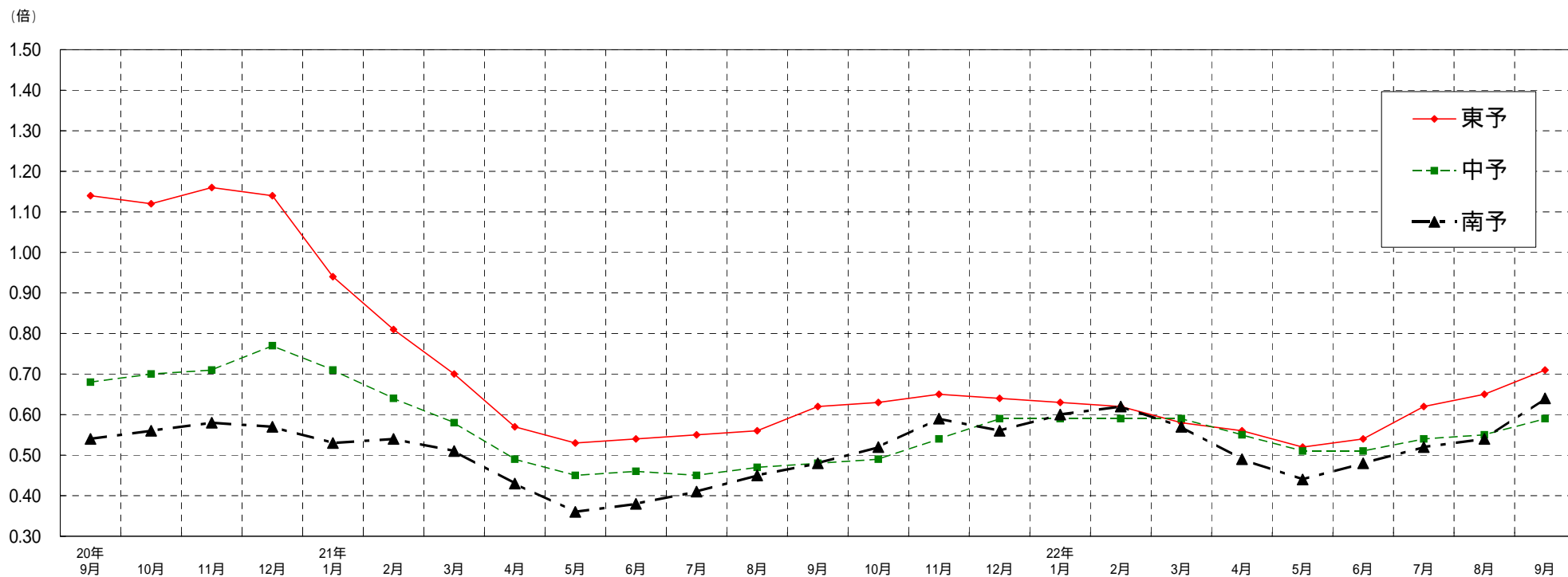
## 月間有効求人倍率の推移(原数値)

		22年9月	21年9月	増減率(差)
月間有効 求人倍率 ( / )	東予	0.71	0.62	0.09 p
	中予	0.59	0.48	0.11 p
	南予	0.64	0.48	0.16 p
	県計	0.64	0.53	0.11 p
月間有効 求職者数 (人)	東予	10,589	10,536	0.5
	中予	15,074	15,132	0.4
	南予	4,531	5,393	16.0
	県計	30,194	31,061	2.8
月間有効 求人数 (人)	東予	7,519	6,537	15.0
	中予	8,885	7,289	21.9
	南予	2,898	2,566	12.9
	県計	19,302	16,392	17.8

(注) 学卒を除き、パートタイムを含む。



## 地域別有効求人倍率の推移(原数値)



	20年 9月	10月	11月	12月	21年 1月	2月	3月	4月	5月	6月	7月	8月	9月	10月	11月	12月	22年 1月	2月	3月	4月	5月	6月	7月	8月	9月
東予	1.14	1.12	1.16	1.14	0.94	0.81	0.70	0.57	0.53	0.54	0.55	0.56	0.62	0.63	0.65	0.64	0.63	0.62	0.58	0.56	0.52	0.54	0.62	0.65	0.71
中予	0.68	0.70	0.71	0.77	0.71	0.64	0.58	0.49	0.45	0.46	0.45	0.47	0.48	0.49	0.54	0.59	0.59	0.59	0.59	0.55	0.51	0.51	0.54	0.55	0.59
南予	0.54	0.56	0.58	0.57	0.53	0.54	0.51	0.43	0.36	0.38	0.41	0.45	0.48	0.52	0.59	0.56	0.60	0.62	0.57	0.49	0.44	0.48	0.52	0.54	0.64

# 職 業 紹 介 状 況

平成 22 年 9 月

愛媛労働局職業安定部職業安定課

項目 年度・月	A 新規求職申込件数				B 月間有効求職者数				C 新規求人数		D 月間有効求人数		E 就職件数				F 充足数		求人倍率 (原数値)		求人倍率 (季節調整値)		就職率	充足率	
	常用	うち (保)	うち 中高年		常用	うち (保)	うち 中高年		常用		常用		常用	うち (保)	うち 中高年	常用		常用	新規 C/A	有効 D/B	新規	有効	E/A(%)	F/C(%)	
																									新規
平成 21 年度	89,775	89,258	27,054	31,592	364,677	363,734	173,207	146,409	82,587	71,425	195,345	173,824	29,608	26,450	7,378	8,799	28,862	25,743	0.92	0.54	*	*	33.0	34.9	
月平均	7,481	7,438	2,255	2,633	30,390	30,311	14,434	12,201	6,882	5,952	16,279	14,485	2,467	2,204	615	733	2,405	2,145	-	-	*	*	-	-	
平成 21 年 9 月	7,455	7,409	2,067	2,424	31,061	30,999	15,372	12,476	6,965	6,110	16,392	14,839	2,595	2,353	682	772	2,523	2,275	0.93	0.53	0.92	0.53	34.8	36.2	
平成 21 年 10 月	7,163	7,147	2,142	2,504	30,429	30,400	14,667	12,243	7,228	6,032	16,594	14,627	2,705	2,398	683	858	2,592	2,303	1.01	0.55	0.89	0.54	37.8	35.9	
平成 21 年 11 月	5,891	5,861	1,682	2,029	28,597	28,549	13,648	11,545	6,812	5,457	16,708	14,177	2,378	2,020	604	731	2,338	1,990	1.16	0.58	0.93	0.54	40.4	34.3	
平成 21 年 12 月	5,455	5,423	1,571	2,002	26,471	26,420	12,835	11,019	6,467	4,971	16,011	13,257	2,147	1,648	509	635	2,082	1,583	1.19	0.60	0.91	0.52	39.4	32.2	
平成 22 年 1 月	7,980	7,940	2,194	2,842	27,172	27,103	12,742	11,280	7,547	6,375	16,475	14,330	2,020	1,627	483	649	2,001	1,607	0.95	0.61	0.96	0.54	25.3	26.5	
平成 22 年 2 月	7,160	7,119	1,676	2,368	28,130	28,058	12,102	11,314	7,055	6,197	17,058	15,033	2,335	2,127	529	680	2,306	2,098	0.99	0.61	0.96	0.55	32.6	32.7	
平成 22 年 3 月	8,895	8,888	2,175	2,999	30,467	30,413	12,224	11,866	7,306	6,530	17,787	15,813	2,947	2,722	638	909	2,897	2,671	0.82	0.58	0.90	0.56	33.1	39.7	
平成 22 年 4 月	10,451	10,419	3,763	4,138	32,724	32,682	13,443	13,072	7,775	7,255	17,815	16,485	2,800	2,673	595	801	2,710	2,587	0.74	0.54	1.07	0.59	26.8	34.9	
平成 22 年 5 月	7,966	7,946	2,222	2,773	32,613	32,572	13,615	13,072	6,149	5,557	16,381	15,183	2,493	2,365	558	691	2,457	2,326	0.77	0.50	0.88	0.57	31.3	40.0	
平成 22 年 6 月	7,662	7,571	2,064	2,624	32,000	31,885	13,888	12,943	6,977	5,895	16,604	14,845	2,754	2,445	614	779	2,672	2,393	0.91	0.52	0.94	0.58	35.9	38.3	
平成 22 年 7 月	7,161	7,124	2,049	2,440	30,687	30,560	14,168	12,408	7,708	6,917	17,283	15,497	2,313	2,114	533	654	2,287	2,099	1.08	0.56	1.03	0.62	32.3	29.7	
平成 22 年 8 月	7,060	7,038	1,921	2,380	30,339	30,295	14,003	12,169	7,217	6,480	17,609	16,090	2,245	2,067	587	676	2,189	2,011	1.02	0.58	0.95	0.61	31.8	30.3	
平成 22 年 9 月	7,614	7,600	2,025	2,499	30,194	30,170	13,666	11,922	8,078	7,146	19,302	17,499	2,618	2,396	638	826	2,591	2,372	1.06	0.64	1.08	0.65	34.4	32.1	
前月比	7.8	8.0	5.4	5.0	0.5	0.4	2.4	2.0	11.9	10.3	9.6	8.8	16.6	15.9	8.7	22.2	18.4	18.0	0.04p	0.06p	0.13p	0.04p	2.6p	1.8p	
前年同月比	2.1	2.6	2.0	3.1	2.8	2.7	11.1	4.4	16.0	17.0	17.8	17.9	0.9	1.8	6.5	7.0	2.7	4.3	0.13p	0.11p	*	*	0.4p	4.1p	
<b>(公共職業安定所別)</b>																									
中予	松山	5.2	5.1	1.1	11.1	0.4	0.4	11.2	0.4	22.3	24.6	21.9	22.7	0.2	3.5	6.0	8.4	1.3	4.1	0.14p	0.11p	*		1.3p	6.1p
		3,682	3,678	1,051	1,162	15,074	15,066	6,645	5,498	3,604	3,233	8,885	8,066	994	926	264	298	1,054	981	0.98	0.59			27.0	29.2
東予	今治	17.2	17.4	0.8	16.4	3.3	3.3	2.5	1.6	21.5	16.2	20.2	14.2	10.2	6.9	0.0	26.4	18.1	15.0	0.04p	0.10p	*		2.5p	0.9p
		953	953	250	305	3,702	3,701	1,906	1,435	1,148	1,069	2,676	2,457	379	354	90	115	366	338	1.20	0.72			39.8	31.9
	新居浜	3.9	3.9	4.5	4.6	2.4	2.3	12.3	2.2	5.3	0.3	12.5	13.0	7.2	7.3	10.2	27.4	2.5	0.4	0.11p	0.10p	*		4.3p	0.7p
		646	645	168	228	2,608	2,607	1,095	1,077	840	657	1,961	1,670	268	249	65	93	245	224	1.30	0.75			41.5	29.2
	西条	19.8	19.8	8.9	25.3	1.9	2.0	9.1	4.2	1.0	0.4	19.2	19.1	8.0	2.4	9.5	8.9	28.6	25.6	0.18p	0.10p	*		4.1p	8.3p
		654	653	171	233	2,523	2,522	1,154	1,041	629	573	1,687	1,585	244	217	57	86	243	221	0.96	0.67			37.3	38.6
四国中央	3.2	3.2	26.7	10.5	2.7	2.7	16.0	4.4	5.5	2.1	3.7	8.6	9.0	10.3	20.9	5.5	11.4	15.2	0.09p	0.04p	*		2.1p	6.6p	
	485	485	99	169	1,756	1,755	756	767	494	476	1,195	1,168	194	182	52	58	215	205	1.02	0.68			40.0	43.5	
南予	八幡浜	8.9	9.2	12.6	6.6	6.9	6.7	12.9	8.2	17.3	31.2	19.0	20.1	13.1	7.6	28.6	4.8	18.8	14.9	0.29p	0.15p	*		10.7p	0.4p
		378	377	98	128	1,446	1,443	679	674	488	374	991	818	207	169	35	66	164	131	1.29	0.69			54.8	33.6
	宇和島	27.4	25.0	0.8	39.6	22.9	22.3	18.5	21.4	18.1	25.4	0.8	2.4	26.5	25.0	27.1	19.0	35.0	32.7	0.36p	0.13p	*		0.5p	26.7p
		522	518	122	183	1,915	1,909	957	939	483	440	1,064	1,016	194	177	51	64	158	144	0.93	0.56			37.2	32.7
大洲	7.8	4.6	10.8	23.5	13.7	13.0	27.6	21.7	29.4	30.6	27.7	29.1	12.7	2.4	11.1	19.3	14.6	3.0	0.38p	0.23p	*		2.6p	19.2p	
	294	291	66	91	1,170	1,167	474	491	392	324	843	719	138	122	24	46	146	128	1.33	0.72			46.9	37.2	

(注)・公共職業安定所別上段は対前年同月比、下段は原数値である。 ・新規学卒を除きパートタイムを含む。

# 一般職業紹介状況（全数）

平成22年 9月

項目  年月	月間有効求職者		月間有効求人数		有効求人倍率		新規求職者数		新規求人数		新規求人倍率		就職件数	
	季調値	原数値	季調値	原数値	季節調整値	原数値	季調値	原数値	季調値	原数値	季節調整値	原数値	原数値	
	対前月	対前年	対前月	対前年			対前月	対前年	対前月	対前年				
	増減率	増減率	増減率	増減率	増減率	増減率	増減率	増減率	増減率	増減率	増減率	増減率		
平成17年		2.0		8.1		0.83		4.3		5.8		1.26	1.9	
平成18年		1.2		5.2		0.89		2.3		4.7		1.29	7.9	
平成19年		1.3		2.9		0.87		3.4		2.4		1.31	2.6	
平成20年		0.4		3.4		0.85		0.2		4.6		1.25	1.9	
平成21年		19.3		22.0		0.55		12.8		16.8		0.92	5.3	
平成17年度		0.6		9.9		0.86		0.1		7.7		1.28	5.3	
平成18年度		1.7		1.6		0.88		0.8		1.4		1.29	4.0	
平成19年度		1.2		2.7		0.87		3.3		2.0		1.30	0.8	
平成20年度		2.9		8.3		0.78		4.0		9.7		1.13	4.3	
平成21年度		16.8		19.3		0.54		7.8		12.6		0.92	7.6	
平成20年度														
20年	4月	2.4	1.0	1.3	0.7	0.91	0.84	3.0	2.6	1.2	5.3	1.35	0.94	4.7
	5月	0.4	1.7	1.4	2.5	0.89	0.79	0.8	4.2	2.7	10.4	1.30	1.14	5.1
	6月	0.1	1.5	2.0	1.7	0.87	0.78	1.5	4.6	2.4	1.9	1.29	1.25	1.4
	7月	0.2	1.4	0.8	2.0	0.87	0.79	0.3	1.2	0.4	1.1	1.28	1.33	4.5
	8月	0.7	3.2	1.9	6.1	0.85	0.81	3.0	8.9	3.9	16.0	1.20	1.30	2.6
	9月	1.0	0.7	3.3	4.6	0.81	0.80	0.0	5.2	0.3	0.2	1.20	1.16	1.8
	10月	2.1	0.2	0.2	5.1	0.80	0.81	4.1	1.4	1.6	11.6	1.13	1.28	6.4
	11月	2.9	1.3	0.8	8.2	0.78	0.83	3.1	3.5	4.8	11.5	1.15	1.46	11.7
	12月	2.6	5.6	1.9	7.4	0.74	0.86	2.3	15.3	7.3	6.3	1.04	1.39	5.0
21年	1月	3.0	10.2	7.5	15.8	0.67	0.76	3.3	16.2	4.1	19.8	0.97	0.98	9.3
	2月	2.8	11.3	5.5	20.5	0.61	0.68	0.1	8.5	9.3	24.6	0.88	0.90	14.7
	3月	2.8	18.1	3.3	23.8	0.58	0.61	1.9	21.9	8.3	13.5	0.93	0.86	6.6
平成21年度														
21年	4月	2.5	23.1	3.1	25.9	0.55	0.51	3.4	16.0	4.1	20.5	0.93	0.64	8.8
	5月	1.5	22.5	3.3	28.8	0.52	0.46	1.9	8.1	4.9	27.5	0.86	0.77	2.5
	6月	0.0	24.9	2.6	23.7	0.53	0.48	0.6	22.7	8.4	11.8	0.94	0.90	10.0
	7月	0.9	25.0	1.2	24.7	0.52	0.48	0.5	14.9	2.7	17.2	0.92	0.96	6.3
	8月	0.9	26.0	0.6	22.5	0.52	0.50	0.6	14.2	1.3	11.5	0.93	1.01	15.7
	9月	0.4	21.7	0.7	19.8	0.53	0.53	1.2	9.0	0.5	12.2	0.92	0.93	8.3
	10月	2.0	17.4	0.2	20.5	0.54	0.55	3.1	3.3	6.9	18.3	0.89	1.01	9.8
	11月	0.0	15.8	0.4	18.9	0.54	0.58	0.8	8.7	6.1	13.6	0.92	1.16	18.1
	12月	1.4	13.7	1.4	19.6	0.52	0.60	4.1	8.2	1.1	7.5	0.91	1.19	11.0
22年	1月	3.3	7.5	0.1	13.7	0.54	0.61	5.8	3.5	0.0	6.5	0.96	0.95	2.7
	2月	0.4	3.6	1.2	7.5	0.55	0.61	2.1	6.5	2.7	2.0	0.96	0.99	1.5
	3月	0.9	2.5	2.2	1.6	0.56	0.58	7.2	3.5	1.1	1.3	0.90	0.82	8.4
平成22年度														
22年	4月	0.4	0.4	6.6	7.3	0.59	0.54	3.4	1.7	14.8	13.7	1.07	0.74	0.4
	5月	0.3	0.8	3.0	8.4	0.57	0.50	6.0	4.7	13.3	5.4	0.86	0.77	4.7
	6月	1.8	3.0	0.5	5.7	0.58	0.52	3.3	1.1	3.6	0.2	0.94	0.91	5.0
	7月	0.7	5.1	5.6	12.3	0.62	0.56	1.8	0.1	11.2	12.0	1.03	1.08	2.9
	8月	1.8	3.0	0.1	13.6	0.61	0.58	0.6	6.6	7.3	7.9	0.95	1.02	2.7
	9月	0.7	2.8	5.1	17.8	0.65	0.64	3.2	2.1	11.0	16.0	1.08	1.06	0.9
	10月													
	11月													
	12月													
23年	1月													
	2月													
	3月													

(注) 1 新規学卒者を除きパートタイムを含む  
 2 平成21年12月以前の数値は新季節指数により改訂されている。

# 有効求人倍率の推移 (季節調整値)

(新規卒者を除きパートタイムを含む)

愛媛労働局

	1月	2月	3月	4月	5月	6月	7月	8月	9月	10月	11月	12月	年計	年度計
昭和 38年	0.19	0.28	0.29	0.31	0.31	0.31	0.35	0.31	0.29	0.34	0.33	0.32	0.31	0.32
39年	0.33	0.33	0.31	0.36	0.37	0.36	0.35	0.35	0.33	0.34	0.33	0.34	0.34	0.34
40年	0.32	0.32	0.30	0.28	0.28	0.28	0.28	0.29	0.28	0.29	0.30	0.28	0.29	0.29
41年	0.29	0.29	0.30	0.32	0.33	0.33	0.35	0.37	0.38	0.38	0.36	0.38	0.34	0.37
42年	0.41	0.41	0.45	0.45	0.47	0.49	0.50	0.51	0.47	0.51	0.53	0.55	0.48	0.51
43年	0.59	0.56	0.53	0.53	0.55	0.59	0.58	0.58	0.58	0.58	0.60	0.58	0.58	0.59
44年	0.59	0.63	0.67	0.66	0.67	0.67	0.63	0.67	0.68	0.66	0.69	0.67	0.66	0.69
45年	0.74	0.78	0.78	0.84	0.76	0.75	0.84	0.79	0.88	0.92	0.92	0.91	0.83	0.85
46年	0.88	0.84	0.81	0.77	0.80	0.77	0.76	0.73	0.73	0.73	0.72	0.72	0.77	0.73
47年	0.66	0.66	0.67	0.68	0.70	0.70	0.72	0.77	0.74	0.83	0.87	0.97	0.76	0.84
48年	0.95	1.02	1.10	1.13	1.12	1.19	1.14	1.18	1.20	1.24	1.20	1.16	1.15	1.17
49年	1.16	1.10	1.05	1.03	1.00	0.96	0.92	0.85	0.78	0.76	0.69	0.65	0.90	0.77
50年	0.63	0.61	0.57	0.57	0.55	0.52	0.54	0.54	0.55	0.55	0.55	0.56	0.56	0.56
51年	0.59	0.60	0.61	0.62	0.63	0.57	0.58	0.59	0.56	0.54	0.51	0.50	0.57	0.55
52年	0.51	0.50	0.51	0.50	0.48	0.49	0.48	0.46	0.51	0.47	0.46	0.42	0.49	0.47
53年	0.43	0.44	0.43	0.44	0.45	0.46	0.48	0.46	0.48	0.48	0.50	0.48	0.46	0.49
54年	0.53	0.54	0.54	0.56	0.57	0.57	0.57	0.60	0.62	0.64	0.67	0.67	0.59	0.62
55年	0.66	0.66	0.70	0.72	0.69	0.69	0.66	0.66	0.63	0.63	0.61	0.62	0.66	0.65
56年	0.62	0.63	0.62	0.62	0.61	0.62	0.64	0.62	0.60	0.60	0.58	0.60	0.61	0.60
57年	0.58	0.58	0.54	0.55	0.57	0.56	0.57	0.56	0.57	0.56	0.56	0.55	0.56	0.56
58年	0.56	0.55	0.57	0.58	0.58	0.57	0.58	0.59	0.59	0.60	0.63	0.59	0.58	0.60
59年	0.61	0.62	0.62	0.60	0.61	0.62	0.60	0.63	0.65	0.64	0.65	0.66	0.63	0.64
60年	0.67	0.68	0.68	0.68	0.66	0.67	0.66	0.65	0.66	0.64	0.61	0.63	0.66	0.65
61年	0.64	0.64	0.64	0.62	0.62	0.65	0.62	0.62	0.60	0.63	0.61	0.59	0.62	0.61
62年	0.58	0.59	0.59	0.60	0.60	0.63	0.68	0.68	0.74	0.77	0.79	0.82	0.67	0.73
63年	0.84	0.86	0.87	0.94	0.96	0.96	0.95	0.98	0.96	0.98	1.01	1.02	0.95	0.99
平成 元年	1.04	1.03	1.08	1.07	1.11	1.11	1.07	1.10	1.11	1.13	1.13	1.17	1.09	1.14
2年	1.23	1.26	1.26	1.23	1.22	1.23	1.26	1.24	1.25	1.25	1.29	1.28	1.25	1.26
3年	1.29	1.31	1.34	1.34	1.35	1.38	1.36	1.30	1.30	1.29	1.30	1.27	1.32	1.31
4年	1.27	1.26	1.28	1.23	1.21	1.16	1.15	1.14	1.15	1.13	1.09	1.05	1.18	1.12
5年	1.05	1.04	1.02	0.98	0.96	0.95	0.93	0.94	0.89	0.87	0.84	0.84	0.94	0.89
6年	0.84	0.84	0.84	0.85	0.87	0.86	0.87	0.91	0.90	0.87	0.85	0.88	0.86	0.87
7年	0.87	0.87	0.85	0.84	0.82	0.83	0.82	0.84	0.84	0.85	0.85	0.86	0.84	0.84
8年	0.84	0.83	0.84	0.87	0.89	0.91	0.92	0.89	0.88	0.88	0.89	0.89	0.88	0.89
9年	0.91	0.90	0.90	0.89	0.92	0.93	0.93	0.91	0.92	0.91	0.91	0.87	0.91	0.88
10年	0.84	0.82	0.77	0.76	0.73	0.71	0.70	0.70	0.70	0.70	0.69	0.69	0.73	0.70
11年	0.68	0.67	0.67	0.65	0.65	0.64	0.63	0.62	0.62	0.63	0.64	0.64	0.64	0.64
12年	0.64	0.64	0.65	0.67	0.67	0.66	0.68	0.68	0.67	0.66	0.66	0.66	0.66	0.67
13年	0.67	0.67	0.68	0.68	0.68	0.69	0.67	0.67	0.66	0.64	0.62	0.59	0.66	0.65
14年	0.61	0.63	0.65	0.63	0.62	0.62	0.62	0.62	0.63	0.63	0.64	0.63	0.63	0.63
15年	0.62	0.61	0.61	0.62	0.62	0.62	0.63	0.65	0.67	0.71	0.70	0.71	0.65	0.68
16年	0.74	0.73	0.73	0.72	0.74	0.77	0.77	0.76	0.76	0.77	0.79	0.79	0.75	0.77
17年	0.80	0.81	0.83	0.81	0.81	0.81	0.83	0.85	0.87	0.86	0.86	0.88	0.83	0.86
18年	0.90	0.89	0.89	0.90	0.89	0.90	0.89	0.87	0.87	0.88	0.87	0.88	0.89	0.88
19年	0.88	0.89	0.89	0.88	0.89	0.88	0.87	0.87	0.85	0.84	0.86	0.86	0.87	0.87
20年	0.88	0.86	0.90	0.91	0.89	0.87	0.87	0.85	0.81	0.80	0.78	0.74	0.85	0.78
21年	0.67	0.61	0.58	0.55	0.52	0.53	0.52	0.52	0.53	0.54	0.54	0.52	0.55	0.54
22年	0.54	0.55	0.56	0.59	0.57	0.58	0.62	0.61	0.65					

- 1 季節調整法はセンサス局法 (X-12-ARIMA) による。  
なお、平成21年12月以前の数値は新季節指数により改訂されている。
- 2 年計及び年度計は原数値。