

愛媛労働局発表
 平成29年9月27日(水)

担当	愛媛労働局職業安定部職業安定課		
	課長	小野	博文
	課長補佐	和田	雅裕
	地方労働市場情報官	松友	庸治
	電話	089-943-5221	

管内の雇用失業情勢（平成29年8月分）について
有効求人倍率は1.57倍(季節調整値)
前月比0.05ポイント上昇

愛媛労働局では、公共職業安定所（ハローワーク）における求人、求職、就職の状況をとりまとめ、求人倍率等の指標を作成し毎月公表しています。

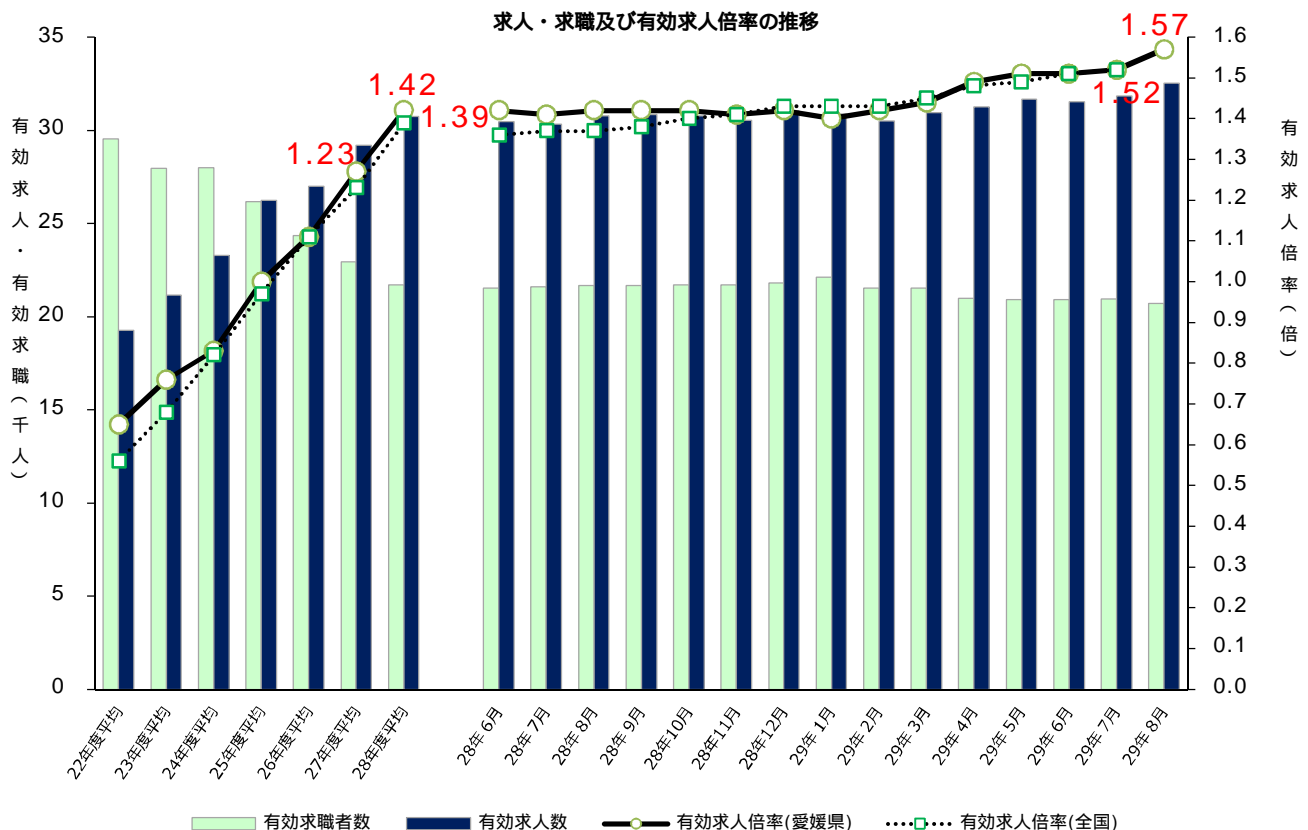
ポイント

有効求人倍率（季節調整値）は、1.57倍で前月比0.05ポイント上昇した。
 正社員求人倍率（原数値）は、1.05倍で前年同月比で0.16ポイント上昇した。

地域別の有効求人倍率（原数値）では、すべての地域で前年同月を上回った。
 最も高い地域は東予の1.70倍、中予・南予はともに1.44倍となった。

新規求人数（原数値）は、前年同月比で4か月連続で増加した。
 主な産業別では、「建設業」（1.2%増）、「製造業」（15.3%増）、「運輸業，郵便業」（8.6%増）、「卸売業，小売業」（19.4%増）、「医療，福祉」（13.7%増）、「サービス業」（2.7%増）で前年同月を上回ったが、「宿泊業，飲食サービス業」（0.8%減）では前年同月を下回った。

新規求職者数（原数値）は、前年同月比で7か月連続で減少した。



(注) 月別の有効求職者数、有効求人数、有効求人倍率は季節調整値。なお、平成28年12月以前の数値は新季節指数により改訂されている。

管内の雇用失業情勢(平成29年8月分)概要

主要指標

1 求人倍率 [資料P11.13]

項目	29年8月	前月差	ポイント (前月差)
有効求人倍率	1.57 倍	0.05 p	前月比で2か月連続上昇
有効求人	32,519	2.2 %	前月比で2か月連続増加 691
有効求職	20,694	1.2 %	前月比で3か月ぶり減少 243
新規求人倍率	2.45 倍	0.17 p	前月比で2か月連続上昇
新規求人	12,495	8.0 %	前月比で2か月連続増加 927
新規求職	5,094	0.6 %	前月比で3か月連続増加 30

(注) 数値は季節調整値

【正社員求人】 [資料P7]

項目	29年8月	前年同月差	ポイント
正社員有効求人倍率	1.05 倍	0.16 p	前年同月比で89か月連続上昇

【地域別】 [資料P8.9]

項目	29年8月	前年同月差	ポイント
東予	1.70 倍	0.12 p	前年同月比で7か月連続上昇
中予	1.44 倍	0.11 p	前年同月比で67か月連続上昇
南予	1.44 倍	0.27 p	前年同月比で31か月連続上昇

2 求人 [資料P4.5.10]

項目	29年8月	前年同月比	ポイント (前年同月差)
有効求人	31,693	5.6 %	前年同月比で27か月連続増加 1,668
新規求人	12,029	7.4 %	前年同月比で4か月連続増加 825
主な産業	建設業	745	1.2 % 9
	製造業	1,426	15.3 % 189
	運輸業, 郵便業	607	8.6 % 48
	卸売業, 小売業	2,161	19.4 % 351
	宿泊業, 飲食サービス業	823	0.8 % 7
	医療, 福祉	3,040	13.7 % 366
	サービス業	1,772	2.7 % 46

【一般・パート別(有効求人)状況】

一般求人は前年同月比6.3%増加、パート求人は前年同月比4.4%増加となった。

3 求 職 [資料P10]

項 目	29年8月	前年同月比	ポイント (前年同月差)
有 効 求 職	20,874	4.0 %	前年同月比で57か月連続減少 874
新 規 求 職	4,927	6.1 %	前年同月比で7か月連続減少 320

[態様別(常用新規求職者(パートを除く))状況] [資料P6]

項 目	29年8月	前年同月比	ポイント (前年同月差)
在 職 者	1,130	5.5 %	前年同月比で4か月連続減少 66
離 職 者	1,925	11.4 %	前年同月比で12か月連続減少 248
事業主都合離職者	369	18.9 %	前年同月比で21か月連続減少 86
自己都合離職者	1,483	9.0 %	前年同月比で12か月連続減少 147
無 業 者	302	7.6 %	前年同月比で2か月連続減少 25

[一般・パート別(有効求職)状況]

一般求職者は前年同月比7.1%減少、パート求職者は前年同月比2.1%増加となった。

4 就 職 [資料P10]

項 目	29年8月	前年同月(期)比	ポイント (前年同月差)
当 月	就 職 件 数	1,776	7.2 % 前年同月比で2か月連続減少 137
	就 職 率	36.0 %	0.5 p 前年同月差で3か月ぶり低下
累 計 (4~8月)	就 職 件 数	9,861	4.0 % 前年同期比で減少 416
	就 職 率	36.6 %	0.2 p 前年同期比で上昇

5 雇用保険関係

項 目	29年8月	前年同月比	ポイント (前年同月差)
受給資格決定件数(一般)	1,389	4.1 %	前年同月比で3か月ぶり増加 55
受給者実人員	5,069	6.0 %	前年同月比で58か月連続減少 324
月末現在雇用保険被保険者数	403,284	2.8 %	前年同月比で92か月連続増加 10,892

雇用失業情勢判断

雇用失業情勢は、着実に改善が進んでいる。

愛媛労働局では、こうした情勢の中、「求人・求職者に対する支援の充実強化による効果的なマッチングの推進」、「非正規雇用労働者の正社員転換・待遇改善の推進」、「働く方一人ひとりが能力を發揮できるような環境整備」などを重点にハローワークの総力をあげて取り組むこととしている。

平成29年9月分の求人倍率の公表予定日

・愛媛県内分(愛媛労働局取りまとめ) - 10月27日(金)

・全 国 分(厚生労働省取りまとめ) - 10月31日(火)

平成29年度 産業別新規求人への動向

産業	28年 8月	9月	10月	11月	12月	29年 1月	2月	3月	4月	5月	6月	7月	8月	年度合計 (対前年度比) (4~8月)
農、林、漁業	102	176	105	124	93	105	72	84	69	71	108	63	96	407
	18.4	7.4	22.8	24.0	19.2	22.1	18.2	18.3	13.8	12.3	6.1	0.0	5.9	7.7
鉱業、採石業、砂利採取業	1	8	0	3	3	0	0	2	0	1	0	2	2	5
	0.0	33.3	-	25.0	50.0	100.0	-	50.0	-	-	100.0	-	100.0	16.7
建設業	736	874	716	678	759	730	699	805	699	668	842	702	745	3,656
	54.0	16.8	9.5	28.4	37.7	2.8	18.3	27.4	5.2	1.3	24.0	10.2	1.2	5.5
製 造 業	1,237	1,295	1,295	1,215	1,151	1,361	1,343	1,310	1,300	1,240	1,228	1,438	1,426	6,632
	4.7	0.5	9.5	3.1	3.3	5.1	2.7	12.1	3.7	0.9	6.7	23.1	15.3	9.8
食料品製造業	321	356	355	321	285	351	347	312	347	348	264	348	353	1,660
	54.3	13.4	28.6	41.4	7.5	4.9	18.4	9.3	3.6	6.4	15.8	19.6	10.0	10.5
繊維工業	126	165	137	139	112	138	142	142	157	108	150	194	105	714
	14.3	18.7	3.5	3.0	14.3	25.8	21.1	6.6	12.9	28.5	13.3	51.6	16.7	0.4
パルプ・紙・紙加工品製造業	168	120	103	130	117	128	130	138	119	139	133	110	214	715
	15.9	23.6	9.6	6.6	29.1	19.0	19.3	1.5	0.8	2.2	15.7	12.2	27.4	12.2
化学工業	8	22	13	12	30	29	6	21	27	16	24	27	18	112
	65.2	69.2	30.0	47.8	11.1	31.8	50.0	44.7	68.8	45.5	38.5	22.7	125.0	16.7
プラスチック製品製造業	20	23	26	11	13	22	40	18	30	6	32	49	15	132
	5.3	283.3	21.2	15.4	18.2	29.4	185.7	157.1	18.9	75.0	52.4	53.1	25.0	1.5
金属製品製造業	90	36	78	82	54	98	91	79	88	98	91	77	104	458
	91.5	41.9	14.7	17.1	29.9	16.7	26.4	33.9	17.3	19.5	116.7	2.5	15.6	24.5
はん用機械器具製造業	91	73	57	85	100	63	110	115	57	83	83	67	82	372
	13.3	20.7	0.0	15.0	33.3	21.2	0.9	76.9	10.9	0.0	9.2	48.9	9.9	3.6
生産用機械器具製造業	71	40	55	76	51	48	60	69	44	79	70	93	64	350
	20.3	39.4	19.6	10.1	3.8	2.1	5.3	32.7	10.0	38.6	48.9	63.2	9.9	28.7
電子部品・デバイス・電子回路製造業	9	3	38	5	4	22	7	9	20	15	14	8	31	88
	800.0	66.7	3700.0	44.4	33.3	0.0	30.0	350.0	100.0	275.0	-	11.1	244.4	175.0
電気機械器具製造業	35	45	60	35	41	32	43	45	35	23	31	47	29	165
	37.5	13.5	66.7	55.7	6.8	23.1	40.3	18.4	5.4	65.2	38.0	34.3	17.1	26.0
輸送用機械器具製造業	153	277	225	179	213	239	220	192	199	192	173	240	231	1,035
	34.6	4.5	22.1	30.6	5.4	23.2	12.7	7.9	18.1	15.7	22.1	9.1	51.0	3.1
その他の製造業	20	15	17	14	7	11	19	12	28	14	11	24	22	99
	9.1	0.0	21.4	56.3	250.0	35.3	13.6	100.0	7.7	22.2	26.7	200.0	10.0	13.8
電気・ガス・熱供給・水道業	0	2	2	3	3	6	4	9	1	1	2	2	2	8
	100.0	-	33.3	50.0	200.0	100.0	20.0	125.0	90.9	-	-	-	-	27.3
情報通信業	148	236	189	114	185	189	105	276	166	128	188	169	156	807
	13.0	105.2	16.0	6.6	60.9	9.9	28.1	146.4	1.2	23.1	45.7	1.8	5.4	12.9
情報サービス業	118	218	120	98	153	131	91	220	132	99	143	128	130	632
	13.5	122.4	24.1	6.5	53.0	14.9	21.3	155.8	10.0	41.4	28.8	17.4	10.2	19.7
運輸業、郵便業	559	569	694	532	509	604	546	573	572	569	533	641	607	2,922
	14.1	8.8	39.1	8.6	30.8	9.6	2.7	25.1	11.1	3.8	9.4	32.4	8.6	12.7
卸売業、小売業	1,810	1,775	1,858	1,885	1,555	1,969	1,829	1,875	1,674	1,875	1,679	1,469	2,161	8,858
	6.0	3.6	16.5	20.1	5.6	12.8	3.1	6.2	17.2	13.8	3.5	12.7	19.4	0.5
金融業、保険業	105	68	75	97	128	86	95	121	95	102	116	87	63	463
	43.8	30.8	26.5	54.0	109.8	15.7	18.8	33.0	20.2	52.2	84.1	2.4	40.0	5.5
不動産業、物品賃借業	88	130	111	81	103	132	89	113	190	86	118	133	100	627
	8.6	31.3	8.3	19.8	16.9	34.7	2.2	8.9	93.9	11.3	3.5	18.8	13.6	23.2
学術研究、専門・技術サービス業	281	224	246	320	145	257	393	253	336	405	281	219	317	1,558
	5.2	4.7	14.0	0.9	15.2	6.2	26.0	6.8	25.4	50.6	13.8	27.0	12.8	14.1
宿泊業、飲食サービス業	830	947	776	775	659	696	892	960	905	815	755	783	823	4,081
	11.4	8.1	16.9	15.6	1.5	31.5	8.2	8.7	4.4	24.3	5.6	11.0	0.8	8.4
生活関連サービス業、娯楽業	503	436	505	427	465	533	396	442	527	361	450	381	361	2,080
	84.9	17.6	10.3	7.3	23.7	10.1	27.5	12.8	18.4	23.2	9.8	14.2	28.2	8.5
教育、学習支援業	144	108	147	157	137	212	211	162	151	203	109	176	90	729
	63.6	29.9	0.0	35.3	2.2	27.7	7.1	0.6	4.9	11.5	4.4	23.9	37.5	0.4
医 療、 福 祉	2,674	2,622	2,726	2,619	2,442	3,014	2,867	2,647	2,959	2,938	2,595	3,067	3,040	14,599
	21.3	6.9	3.8	5.9	1.5	1.0	3.4	4.1	10.0	16.4	8.4	13.2	13.7	12.3
医 療 業	954	983	970	963	897	1,227	1,062	1,043	1,109	1,090	927	1,061	1,106	5,293
	9.9	3.4	8.1	6.4	8.3	4.4	9.1	3.2	13.0	17.2	3.3	5.5	15.9	9.6
社会保険・社会福祉・介護事業	1,710	1,606	1,749	1,644	1,516	1,769	1,784	1,571	1,840	1,831	1,653	1,991	1,925	9,240
	29.0	8.1	1.1	5.4	10.3	3.5	0.6	9.4	8.7	16.9	17.7	17.2	12.6	14.5
複合サービス事業	109	128	367	90	71	137	80	105	102	255	112	108	130	707
	18.5	11.1	3.9	19.6	6.6	6.8	1.3	26.1	27.1	0.8	3.4	0.9	19.3	3.0
サービス業 (他に分類されないもの)	1,726	1,446	1,824	1,598	1,399	1,585	1,626	1,842	1,480	1,518	1,618	1,597	1,772	7,985
	17.7	8.2	2.9	11.0	1.8	15.8	0.7	0.9	22.3	14.7	4.6	7.3	2.7	9.5
公務(他に分類されるものを除く)・その他	151	108	128	179	399	446	465	261	141	190	140	132	138	741
	15.3	2.7	5.2	57.0	35.7	42.0	5.1	13.5	2.1	9.2	34.6	25.7	8.6	9.3
合 計	11,204	11,152	11,764	10,897	10,206	12,062	11,712	11,840	11,367	11,426	10,874	11,169	12,029	56,865
	17.5	2.1	5.5	4.0	8.7	5.4	2.7	7.7	2.1	2.2	4.9	3.3	7.4	3.1

(注) 1 上段：新規求人数(原数値、パートを含む。)、下段：新規求人の対前年度比。
 2 産業分類は、平成25年10月改訂の「日本標準産業分類」によるものである。

安定所別・主要産業別新規求人動向

(平成29年8月対前年増減数)

	松山			今治			新居浜			西条			四国中央			八幡浜			宇和島			大洲			県計		
	29年 8月	28年 8月	増減	29年 8月	28年 8月	増減	29年 8月	28年 8月	増減	29年 8月	28年 8月	増減	29年 8月	28年 8月	増減	29年 8月	28年 8月	増減	29年 8月	28年 8月	増減	29年 8月	28年 8月	増減	29年 8月	28年 8月	増減
農, 林, 漁業	6	27	21	8	6	2	3	8	5	10	12	2	0	1	1	51	26	25	12	14	2	6	8	2	96	102	6
鉱業, 砕石業, 砂利採取業	2	1	1	0	0	0	0	0	0	0	0	0	0	0	0	0	0	0	0	0	0	0	0	0	2	1	1
建設業	363	411	48	71	85	14	91	86	5	82	52	30	35	32	3	24	18	6	51	17	34	28	35	7	745	736	9
製造業	325	329	4	299	268	31	118	118	0	165	98	67	259	202	57	124	129	5	99	45	54	37	48	11	1,426	1,237	189
電気・ガス・ 熱供給・水道業	1	0	1	0	0	0	0	0	0	0	0	0	0	0	0	0	0	0	0	0	0	1	0	1	2	0	2
情報通信業	117	126	9	4	3	1	9	0	9	0	0	0	1	3	2	1	0	1	24	16	8	0	0	0	156	148	8
運輸業, 郵便業	261	206	55	84	69	15	91	79	12	27	44	17	71	90	19	19	12	7	33	35	2	21	24	3	607	559	48
卸売業, 小売業	1,170	901	269	179	172	7	192	175	17	215	144	71	67	91	24	106	127	21	156	160	4	76	40	36	2,161	1,810	351
金融業, 保険業	45	81	36	14	15	1	1	1	0	0	0	0	0	5	5	0	0	0	3	3	0	0	0	0	63	105	42
不動産業, 物品賃借業	72	50	22	5	9	4	10	14	4	8	13	5	1	0	1	1	0	1	0	2	2	3	0	3	100	88	12
学術研究, 専門・ 技術サービス業	243	215	28	8	14	6	20	11	9	9	6	3	2	13	11	1	1	0	12	4	8	22	17	5	317	281	36
宿泊業, 飲食サービス業	498	518	20	84	78	6	43	40	3	21	68	47	22	43	21	50	33	17	65	22	43	40	28	12	823	830	7
生活関連サービス 業, 娯楽業	127	247	120	53	84	31	60	37	23	21	33	12	37	15	22	40	22	18	5	34	29	18	31	13	361	503	142
教育, 学習支援業	62	97	35	2	8	6	8	12	4	11	20	9	2	0	2	1	4	3	0	1	1	4	2	2	90	144	54
医療, 福祉	1,686	1,496	190	357	285	72	270	218	52	144	152	8	86	132	46	134	134	0	234	142	92	129	115	14	3,040	2,674	366
医療業	568	466	102	148	116	32	76	82	6	74	66	8	35	58	23	70	72	2	86	53	33	49	41	8	1,106	954	152
社会保険・社会 福祉・介護事業	1,109	1,021	88	209	169	40	194	136	58	70	86	16	51	74	23	64	62	2	148	88	60	80	74	6	1,925	1,710	215
複合サービス事業	21	27	6	10	16	6	1	3	2	22	39	17	7	2	5	30	12	18	17	5	12	22	5	17	130	109	21
サービス業 (他に分類されないもの)	1,263	1,238	25	119	81	38	155	174	19	97	103	6	41	63	22	29	15	14	46	39	7	22	13	9	1,772	1,726	46
公務(他に分類される ものを除く)・その他	37	49	12	6	2	4	14	13	1	15	19	4	30	37	7	10	10	0	22	9	13	4	12	8	138	151	13
合計	6,299	6,019	280	1,303	1,195	108	1,086	989	97	847	803	44	661	729	68	621	543	78	779	548	231	433	378	55	12,029	11,204	825

(注) パートを含む。

常用新規求職者(パートを除く)の推移(愛媛県) (離職理由別)

(単位:人、%)

	求職者計	在職者	離職者	離職理由				無業者	家事	その他
				定年	事業主 都合離職者	自己都合 離職者	自営			
【月平均】 平成24年度	[4,852] 58,220 (1.1)	[1,082] 12,981 (6.1)	[3,175] 38,104 (0.1)	[99] 1,193 (8.7)	[991] 11,897 (3.4)	[1,998] 23,972 (0.5)	[83] 998 (10.0)	[595] 7,135 (16.8)	[74] 893 (0.4)	[520] 6,242 (18.7)
【月平均】 平成25年度	[4,472] 53,667 (7.8)	[1,173] 14,070 (8.4)	[2,745] 32,942 (13.5)	[80] 960 (19.5)	[777] 9,324 (21.6)	[1,821] 21,852 (8.8)	[65] 774 (22.4)	[555] 6,655 (6.7)	[65] 776 (13.1)	[490] 5,879 (5.8)
【月平均】 平成26年度	[4,160] 49,920 (7.0)	[1,182] 14,183 (0.8)	[2,510] 30,118 (8.6)	[60] 722 (24.8)	[664] 7,970 (14.5)	[1,723] 20,677 (5.4)	[59] 713 (7.9)	[468] 5,619 (15.6)	[56] 673 (13.3)	[412] 4,946 (15.9)
【月平均】 平成27年度	[3,910] 46,922 (6.0)	[1,195] 14,334 (1.1)	[2,334] 28,011 (7.0)	[56] 672 (6.9)	[556] 6,675 (16.2)	[1,660] 19,923 (3.6)	[59] 702 (1.5)	[381] 4,577 (18.5)	[56] 669 (0.6)	[326] 3,908 (21.0)
【月平均】 平成28年度	[3,593] 43,115 (8.1)	[1,145] 13,741 (4.1)	[2,115] 25,379 (9.4)	[53] 631 (6.1)	[470] 5,641 (15.5)	[1,543] 18,512 (7.1)	[46] 555 (20.9)	[333] 3,995 (12.7)	[45] 534 (20.2)	[288] 3,461 (11.4)
【月平均】 平成29年度	[3,483] 17,416 (7.1)	[1,032] 5,160 (3.7)	[2,121] 10,605 (9.4)	[69] 343 (4.5)	[484] 2,422 (11.9)	[1,529] 7,645 (8.2)	[36] 180 (26.2)	[330] 1,651 (1.6)	[47] 236 (11.8)	[283] 1,415 (3.5)
27年8月	3,648 (5.6)	1,110 (1.6)	2,156 (7.5)	41 (16.3)	467 (20.8)	1,588 (3.5)	55 (19.6)	382 (13.0)	62 (10.7)	320 (16.4)
9月	3,867 (10.4)	1,135 (2.5)	2,338 (10.0)	48 (5.9)	504 (23.3)	1,725 (5.9)	58 (7.4)	394 (28.9)	59 (6.3)	335 (31.8)
10月	3,875 (7.7)	1,170 (2.5)	2,344 (9.8)	40 (8.1)	554 (6.4)	1,694 (11.1)	55 (12.7)	361 (21.5)	46 (11.5)	315 (22.8)
11月	3,310 (3.6)	1,005 (4.4)	1,970 (5.5)	41 (7.9)	442 (5.7)	1,426 (4.6)	59 (22.9)	335 (7.7)	53 (47.2)	282 (13.8)
12月	2,845 (0.4)	942 (4.1)	1,647 (0.7)	45 (7.1)	381 (7.7)	1,181 (1.4)	38 (2.7)	256 (5.2)	37 (27.6)	219 (9.1)
28年1月	4,033 (13.3)	1,351 (8.5)	2,328 (13.7)	39 (39.1)	530 (19.7)	1,695 (10.1)	62 (27.1)	354 (26.1)	53 (8.6)	301 (28.5)
2月	4,177 (0.0)	1,622 (7.6)	2,163 (1.1)	40 (16.7)	435 (13.7)	1,618 (2.6)	65 (14.0)	392 (18.7)	66 (2.9)	326 (21.3)
3月	3,990 (5.7)	1,383 (1.7)	2,184 (8.8)	41 (24.2)	497 (22.9)	1,584 (3.5)	57 (17.4)	423 (10.8)	56 (0.0)	367 (12.2)
28年4月	4,575 (16.0)	987 (16.5)	3,177 (15.2)	189 (2.7)	926 (22.2)	2,003 (13.1)	50 (21.9)	411 (20.2)	58 (22.7)	353 (19.8)
5月	3,625 (7.1)	1,061 (2.5)	2,237 (6.8)	52 (18.8)	485 (9.3)	1,654 (5.1)	45 (22.4)	327 (20.4)	46 (20.7)	281 (20.4)
6月	3,504 (13.6)	1,082 (13.9)	2,101 (12.4)	33 (13.2)	472 (22.4)	1,538 (8.3)	54 (23.9)	321 (19.5)	34 (48.5)	287 (13.8)
7月	3,337 (11.7)	1,031 (5.3)	2,015 (13.7)	41 (19.6)	412 (22.6)	1,503 (10.9)	57 (5.0)	291 (18.0)	37 (2.6)	254 (19.9)
8月	3,696 (1.3)	1,196 (7.7)	2,173 (0.8)	44 (7.3)	455 (2.6)	1,630 (2.6)	38 (30.9)	327 (14.4)	36 (41.9)	291 (9.1)
9月	3,583 (7.3)	1,133 (0.2)	2,123 (9.2)	33 (31.3)	436 (13.5)	1,600 (7.2)	52 (10.3)	327 (17.0)	41 (30.5)	286 (14.6)
10月	3,457 (10.8)	1,039 (11.2)	2,094 (10.7)	47 (17.5)	444 (19.9)	1,561 (7.9)	42 (23.6)	324 (10.2)	40 (13.0)	284 (9.8)
11月	3,163 (4.4)	1,047 (4.2)	1,805 (8.4)	39 (4.9)	399 (9.7)	1,327 (6.9)	38 (35.6)	311 (7.2)	48 (9.4)	263 (6.7)
12月	2,688 (5.5)	940 (0.2)	1,481 (10.1)	26 (42.2)	364 (4.5)	1,055 (10.7)	32 (15.8)	267 (4.3)	45 (21.6)	222 (1.4)
29年1月	3,915 (2.9)	1,356 (0.4)	2,224 (4.5)	39 (0.0)	454 (14.3)	1,677 (1.1)	50 (19.4)	335 (5.4)	45 (15.1)	290 (3.7)
2月	3,766 (9.8)	1,531 (5.6)	1,891 (12.6)	37 (7.5)	405 (6.9)	1,400 (13.5)	48 (26.2)	344 (12.2)	47 (28.8)	297 (8.9)
3月	3,806 (4.6)	1,338 (3.3)	2,058 (5.8)	51 (24.4)	389 (21.7)	1,564 (1.3)	49 (14.0)	410 (3.1)	57 (1.8)	353 (3.8)
29年4月	4,210 (8.0)	990 (0.3)	2,811 (11.5)	147 (22.2)	781 (15.7)	1,835 (8.4)	44 (12.0)	409 (0.5)	63 (8.6)	346 (2.0)
5月	3,455 (4.7)	982 (7.4)	2,161 (3.4)	60 (15.4)	470 (3.1)	1,590 (3.9)	38 (15.6)	312 (4.6)	49 (6.5)	263 (6.4)
6月	3,295 (6.0)	1,057 (2.3)	1,893 (9.9)	55 (66.7)	391 (17.2)	1,406 (8.6)	40 (25.9)	345 (7.5)	42 (23.5)	303 (5.6)
7月	3,099 (7.1)	1,001 (2.9)	1,815 (9.9)	46 (12.2)	411 (0.2)	1,331 (11.4)	23 (59.6)	283 (2.7)	39 (5.4)	244 (3.9)
8月	3,357 (9.2)	1,130 (5.5)	1,925 (11.4)	35 (20.5)	369 (18.9)	1,483 (9.0)	35 (7.9)	302 (7.6)	43 (19.4)	259 (11.0)

(注) 月別の () 内は、前年同月比を示し、年度別の () 内は前年同期比を示す。
【資料出所】 愛媛労働局「職業安定業務統計」

正社員職業紹介状況(原数値)

愛媛労働局

項 目		平成29年 8月	平成28年 8月	前年同月比 (差)
月間有効求職者数 (人) (パートタイムを除く常用)		13,403	14,459	7.3 %
正社員	月間有効求人数 (人)	14,087	12,867	9.5 %
	新規求人数 (人)	5,053	4,807	5.1 %
	就職件数 (件)	900	980	8.2 %
	有効求人倍率 (倍) (/) (原数値)	1.05	0.89	0.16 p

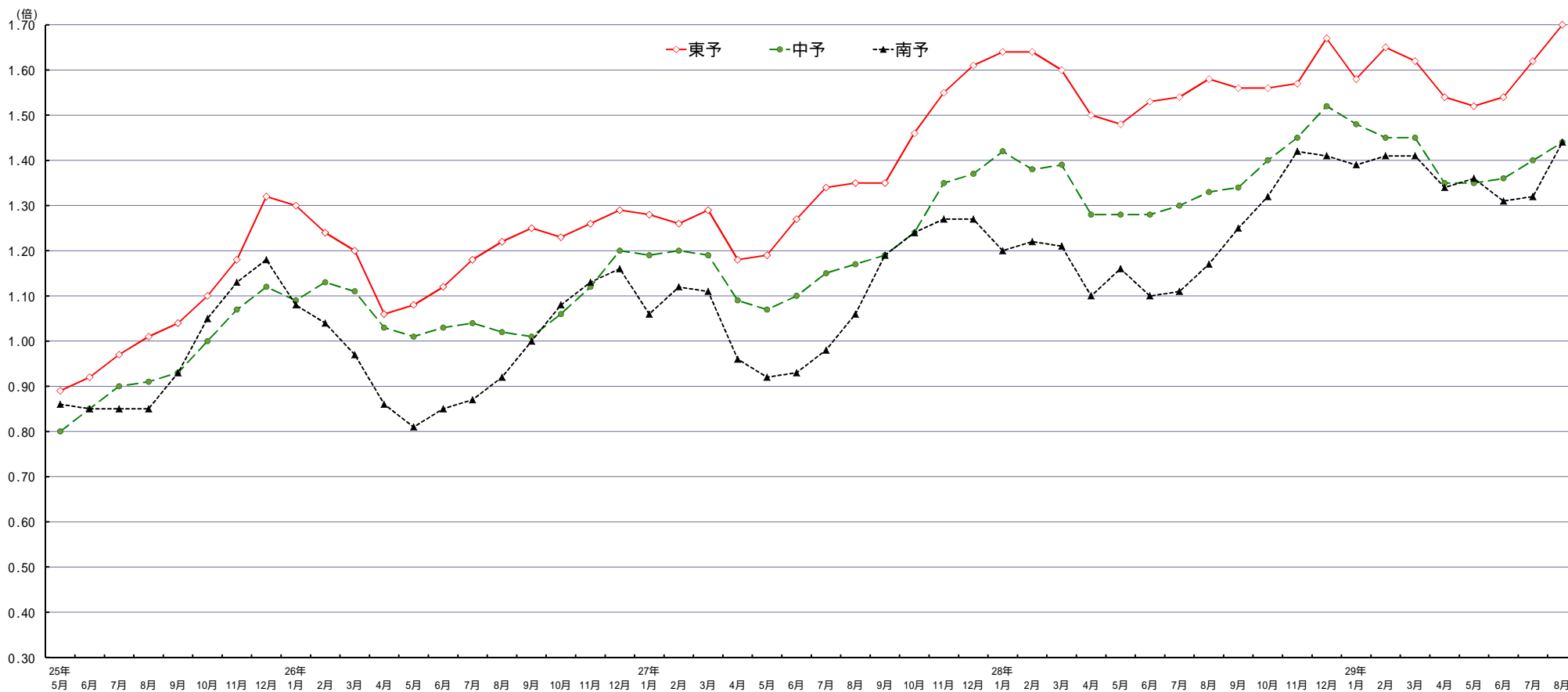
(注) 正社員の有効求人倍率は正社員の月間有効求人数をパートタイムを除く常用の月間有効求職者数で除して算出しているが、パートタイムを除く常用の月間有効求職者数には派遣労働者や契約社員を希望する者も含まれるため、厳密な意味での正社員有効求人倍率より低い値となる。

月間有効求人倍率の推移（原数値）

		29年8月	28年8月	増減率（差）
月間有効 求人倍率 (/)	東予	1.70	1.58	0.12p
	中予	1.44	1.33	0.11p
	南予	1.44	1.17	0.27p
	県計	1.52	1.38	0.14p
月間有効 求職者数 (人)	東予	6,107	6,441	5.2%
	中予	11,745	12,089	2.8%
	南予	3,022	3,218	6.1%
	県計	20,874	21,748	4.0%
月間有効 求人数 (人)	東予	10,365	10,198	1.6%
	中予	16,964	16,072	5.6%
	南予	4,364	3,755	16.2%
	県計	31,693	30,025	5.6%

(注) 学卒を除き、パートタイムを含む。

地域別有効求人倍率の推移（原数値）



	25年	5月	6月	7月	8月	9月	10月	11月	12月	26年	1月	2月	3月	4月	5月	6月	7月	8月	9月	10月	11月	12月	27年	1月	2月	3月	4月	5月	6月	7月	8月	9月	10月	11月	12月	28年	1月	2月	3月	4月	5月	6月	7月	8月	9月	10月	11月	12月	29年	1月	2月	3月	4月	5月	6月	7月	8月
東予	0.89	0.92	0.97	1.01	1.04	1.10	1.18	1.32	1.30	1.24	1.20	1.06	1.08	1.12	1.18	1.22	1.25	1.23	1.26	1.29	1.28	1.26	1.29	1.18	1.19	1.27	1.34	1.35	1.35	1.46	1.55	1.61	1.64	1.64	1.60	1.50	1.48	1.53	1.54	1.58	1.56	1.56	1.57	1.67	1.58	1.65	1.62	1.54	1.52	1.54	1.62	1.70					
中予	0.80	0.85	0.90	0.91	0.93	1.00	1.07	1.12	1.09	1.13	1.11	1.03	1.01	1.03	1.04	1.02	1.01	1.06	1.12	1.20	1.19	1.20	1.19	1.09	1.07	1.10	1.15	1.17	1.19	1.24	1.35	1.37	1.42	1.38	1.39	1.28	1.28	1.28	1.30	1.33	1.34	1.40	1.45	1.52	1.48	1.45	1.45	1.35	1.35	1.36	1.40	1.44					
南予	0.86	0.85	0.85	0.85	0.93	1.05	1.13	1.18	1.08	1.04	0.97	0.86	0.81	0.85	0.87	0.92	1.00	1.08	1.13	1.16	1.06	1.12	1.11	0.96	0.92	0.93	0.98	1.06	1.19	1.24	1.27	1.27	1.20	1.22	1.21	1.10	1.16	1.10	1.11	1.17	1.25	1.32	1.42	1.41	1.39	1.41	1.41	1.34	1.36	1.31	1.32	1.44					

一 般 職 業 紹 介 状 況

平成 29 年 8 月

愛媛労働局職業安定部職業安定課

年度・月	A 新規求職申込件数				B 月間有効求職者数				C 新規求人数		D 月間有効求人数		E 就職件数				F 充足数		求人倍率 (原数値)		求人倍率 (季節調整値)		就職率	充足率	
	常用	うち (保)	うち 中高年	うち 中高年	常用	うち (保)	うち 中高年	うち 中高年	常用	常用	常用	うち (保)	うち 中高年	常用	うち (保)	うち 中高年	常用	新規	有効	新規	有効	E/A(%)	F/C(%)		
																								C/A	D/B
平成 28 年度	64,109	63,795	17,710	25,454	260,306	259,588	100,381	112,617	134,799	115,190	368,938	318,467	24,613	22,415	6,210	9,190	24,059	21,940	2.10	1.42	*	*	38.4	17.8	
月平均	5,342	5,316	1,476	2,121	21,692	21,632	8,365	9,385	11,233	9,599	30,745	26,539	2,051	1,868	518	766	2,005	1,828	-	-	*	*	-	-	
平成 28 年 8 月	5,247	5,232	1,482	1,943	21,748	21,703	9,091	9,296	11,204	9,771	30,025	26,153	1,913	1,797	512	693	1,883	1,778	2.14	1.38	2.10	1.42	36.5	16.8	
平成 28 年 9 月	5,329	5,321	1,392	2,036	21,970	21,936	8,850	9,376	11,152	9,675	30,597	26,729	2,024	1,841	496	741	1,935	1,764	2.09	1.39	2.09	1.42	38.0	17.4	
平成 28 年 10 月	5,032	5,020	1,470	2,034	21,797	21,762	8,668	9,413	11,764	9,807	31,354	26,983	2,096	1,934	569	809	2,041	1,877	2.34	1.44	2.07	1.42	41.7	17.3	
平成 28 年 11 月	4,641	4,630	1,209	1,767	20,940	20,902	8,243	9,038	10,897	9,413	31,063	26,700	1,950	1,750	533	761	1,898	1,705	2.35	1.48	2.07	1.41	42.0	17.4	
平成 28 年 12 月	3,973	3,952	1,066	1,521	19,500	19,461	7,676	8,439	10,206	8,487	30,163	25,697	1,682	1,483	444	625	1,648	1,455	2.57	1.55	2.06	1.42	42.3	16.1	
平成 29 年 1 月	5,756	5,740	1,484	2,342	20,432	20,401	7,707	8,885	12,062	10,408	30,632	26,469	1,713	1,501	455	648	1,653	1,446	2.10	1.50	2.09	1.40	29.8	13.7	
平成 29 年 2 月	5,479	5,475	1,205	2,142	20,983	20,967	7,327	9,049	11,712	10,093	31,540	27,219	2,133	1,967	490	813	2,067	1,904	2.14	1.50	2.05	1.42	38.9	17.6	
平成 29 年 3 月	5,676	5,666	1,292	2,297	21,778	21,758	7,316	9,445	11,840	10,043	32,594	28,165	2,738	2,488	638	1,095	2,678	2,436	2.09	1.50	2.23	1.44	48.2	22.6	
平成 29 年 4 月	6,774	6,759	2,226	3,077	22,491	22,458	7,760	10,080	11,367	9,957	31,587	27,398	2,112	1,939	466	789	2,073	1,912	1.68	1.40	2.18	1.49	31.2	18.2	
平成 29 年 5 月	5,545	5,514	1,658	2,291	22,468	22,412	8,226	10,158	11,426	9,936	31,564	27,494	2,089	1,910	552	800	2,026	1,854	2.06	1.40	2.33	1.51	37.7	17.7	
平成 29 年 6 月	5,067	4,941	1,375	2,101	22,083	21,913	8,494	10,025	10,874	9,424	31,092	27,142	2,086	1,881	544	830	2,038	1,844	2.15	1.41	2.20	1.51	41.2	18.7	
平成 29 年 7 月	4,601	4,544	1,329	1,932	21,155	20,959	8,448	9,602	11,169	9,751	30,768	26,960	1,798	1,644	477	726	1,743	1,605	2.43	1.45	2.28	1.52	39.1	15.6	
平成 29 年 8 月	4,927	4,902	1,428	1,965	20,874	20,797	8,563	9,394	12,029	10,423	31,693	27,677	1,776	1,642	491	741	1,730	1,603	2.44	1.52	2.45	1.57	36.0	14.4	
前年同月比	6.1	6.3	3.6	1.1	4.0	4.2	5.8	1.1	7.4	6.7	5.6	5.8	7.2	8.6	4.1	6.9	8.1	9.8	0.30p	0.14p	0.17p	0.05p	0.5p	2.4p	
(注)・求人倍率(季節調整値)の前年同月比の数値は、前月比の数値である。																									
(公共職業安定所別)																									
中予	松山	7.0	7.2	8.2	1.3	2.8	2.9	4.4	3.1	4.7	4.9	5.6	6.4	8.8	9.3	8.3	0.3	7.0	8.8	0.27p	0.11p	*		0.6p	1.5p
		2,547	2,539	761	939	11,745	11,728	4,694	4,973	6,299	5,307	16,964	14,417	770	715	221	299	786	728	2.47	1.44			30.2	12.5
東予	今治	0.8	1.2	7.2	4.5	2.4	2.3	8.5	2.3	9.0	3.8	1.4	0.5	1.9	1.0	1.6	47.9	5.3	4.6	0.19p	0.07p	*		0.4p	0.5p
		526	526	164	212	1,998	1,997	897	944	1,303	1,187	3,450	3,199	218	208	62	108	217	205	2.48	1.73			41.4	16.7
	新居浜	2.4	2.4	41.2	5.7	0.3	0.3	1.6	2.6	9.8	19.0	8.4	14.3	7.0	7.1	30.3	12.0	22.7	20.4	0.26p	0.12p	*		1.8p	5.5p
		454	454	137	185	1,723	1,722	685	785	1,086	950	2,767	2,403	159	144	43	66	143	133	2.39	1.61			35.0	13.2
	西条	14.6	14.6	5.0	1.3	11.2	11.0	12.8	6.6	5.5	5.3	5.5	8.0	20.1	26.3	32.1	15.7	16.6	23.7	0.46p	0.10p	*		2.8p	4.1p
352		350	95	153	1,322	1,317	592	609	847	735	2,264	1,909	143	126	36	59	131	116	2.41	1.71			40.6	15.5	
四国中央	12.9	12.4	11.1	22.2	10.4	10.5	9.4	11.8	9.3	19.0	2.1	1.7	7.9	10.2	32.1	9.1	12.5	13.8	0.10p	0.22p	*		9.3p	4.2p	
	283	283	72	105	1,064	1,060	413	491	661	549	1,884	1,678	136	130	37	48	144	140	2.34	1.77			48.1	21.8	
南予	八幡浜	5.5	0.5	10.9	31.2	2.1	5.3	7.7	10.2	14.4	7.2	5.6	2.8	12.8	15.4	26.9	20.0	20.4	24.5	0.21p	0.10p	*		9.9p	6.1p
		231	218	71	122	991	948	430	585	621	533	1,350	1,227	109	99	33	54	86	77	2.69	1.36			47.2	13.8
	宇和島	6.3	6.1	18.4	12.8	8.4	8.2	7.1	5.4	42.2	39.1	29.4	29.4	11.8	8.5	6.3	23.2	13.5	10.4	0.78p	0.44p	*		7.2p	4.9p
340		339	80	159	1,293	1,290	562	646	779	743	1,967	1,878	152	140	34	69	151	138	2.29	1.52			44.7	19.4	
大洲	3.5	3.5	20.0	5.3	7.2	7.4	9.1	0.3	14.6	14.8	9.5	8.4	24.6	29.2	34.2	22.4	40.5	42.6	0.35p	0.22p	*		12.8p	15.4p	
	194	193	48	90	738	735	290	361	433	419	1,047	966	89	80	25	38	72	66	2.23	1.42			45.9	16.6	

(注)・公共職業安定所別上段は対前年同月比、下段は原数値である。・新規学卒を除きパートタイムを含む。

一般職業紹介状況（全数）

平成29年8月

項目 年月	月間有効求職者		月間有効求人数		有効求人倍率		新規求職者数		新規求人数		新規求人倍率		就職件数
	季調値	原数値	季調値	原数値	季節 調整値	原数値	季調値	原数値	季調値	原数値	季節 調整値	原数値	原数値
	対前月	対前年	対前月	対前年			対前月	対前年	対前月	対前年			
	増減率	増減率	増減率	増減率	増減率	増減率	増減率	増減率	増減率	増減率	増減率	増減率	増減率
平成22年		0.9		9.0		0.61		0.1		8.5		1.00	1.5
平成23年		5.6		16.0		0.75		5.3		10.7		1.17	1.3
平成24年		0.1		7.5		0.80		2.8		7.0		1.28	0.7
平成25年		5.4		12.8		0.96		5.7		9.8		1.50	2.1
平成26年		7.0		6.3		1.10		5.7		3.8		1.65	2.7
平成27年		6.4		4.0		1.22		5.6		3.9		1.81	5.4
平成28年		5.7		8.6		1.40		7.3		6.7		2.09	6.0
平成22年度		2.8		18.3		0.65		0.2		14.7		1.05	1.5
平成23年度		5.4		9.9		0.76		6.8		6.2		1.20	3.1
平成24年度		0.2		10.1		0.83		1.9		7.9		1.32	0.1
平成25年度		6.5		12.7		1.00		5.9		10.8		1.56	1.0
平成26年度		6.9		2.8		1.11		6.1		1.3		1.68	4.2
平成27年度		5.9		8.1		1.27		5.5		6.9		1.90	4.7
平成28年度		5.4		5.3		1.42		6.6		3.5		2.10	6.3
平成26年度													
26年 8月	0.4	6.7	1.0	6.9	1.11	1.07	0.1	9.3	1.9	1.6	1.65	1.71	5.4
9月	0.8	6.7	1.4	4.7	1.10	1.08	0.9	2.6	2.3	1.2	1.62	1.61	0.2
10月	0.7	6.7	1.3	0.2	1.09	1.12	0.0	4.4	0.0	3.0	1.62	1.85	8.0
11月	1.2	7.1	0.8	3.2	1.10	1.16	3.1	12.3	0.3	6.7	1.68	1.96	11.0
12月	1.9	6.9	1.2	4.9	1.11	1.22	3.1	7.1	2.7	9.4	1.69	2.10	3.3
27年 1月	0.3	7.2	0.7	4.1	1.11	1.20	4.7	7.6	2.8	1.0	1.66	1.68	4.0
2月	0.7	6.3	2.1	1.5	1.14	1.21	2.4	3.6	3.1	1.2	1.75	1.77	3.1
3月	1.1	6.9	0.8	0.0	1.16	1.21	6.1	8.0	1.1	3.3	1.84	1.70	4.4
平成27年度													
27年 4月	0.1	7.0	0.5	1.1	1.17	1.10	8.0	4.7	3.4	2.2	1.76	1.29	8.0
5月	0.1	8.1	1.3	1.1	1.19	1.08	1.0	10.0	2.9	10.3	1.73	1.59	12.5
6月	0.2	5.9	2.2	2.5	1.21	1.12	1.4	3.1	5.9	6.8	1.86	1.80	0.4
7月	0.4	7.2	1.3	3.6	1.23	1.18	0.4	8.3	0.7	3.6	1.85	1.97	5.5
8月	0.6	6.7	0.1	5.1	1.24	1.21	1.3	5.9	4.6	0.9	1.79	1.83	0.7
9月	1.1	7.5	1.2	5.9	1.27	1.24	0.5	10.0	8.0	7.8	1.94	1.93	13.8
10月	0.3	6.3	1.8	9.4	1.29	1.31	2.7	6.2	3.1	11.4	1.95	2.20	8.4
11月	0.3	4.6	2.1	14.8	1.31	1.40	1.2	2.7	1.3	15.7	1.90	2.21	1.4
12月	0.6	2.6	0.0	14.0	1.32	1.43	2.3	2.5	4.5	9.4	1.86	2.24	0.6
28年 1月	1.4	5.2	0.8	14.9	1.35	1.45	7.2	13.3	8.4	14.8	2.17	2.23	5.7
2月	0.7	3.7	0.4	14.4	1.34	1.44	8.3	0.7	2.7	14.2	1.95	2.00	3.4
3月	2.0	4.4	0.4	12.8	1.38	1.42	10.6	5.0	4.6	6.4	2.08	1.91	2.1
平成28年度													
28年 4月	0.9	6.2	0.4	12.3	1.40	1.32	1.8	13.7	5.7	8.5	2.17	1.62	8.3
5月	1.9	7.0	1.0	13.8	1.44	1.32	0.4	4.4	2.6	19.3	2.21	1.98	5.7
6月	0.2	8.3	1.6	8.5	1.42	1.33	1.3	10.3	10.8	4.2	1.95	1.93	15.7
7月	0.3	8.0	0.4	4.5	1.41	1.34	0.3	13.4	8.0	0.5	2.11	2.26	17.5
8月	0.4	5.6	1.5	8.1	1.42	1.38	1.5	0.7	1.0	17.5	2.10	2.14	0.8
9月	0.0	4.8	0.2	7.1	1.42	1.39	2.4	5.9	2.7	2.1	2.09	2.09	3.8
10月	0.1	5.7	0.2	3.8	1.42	1.44	0.7	11.1	0.3	5.5	2.07	2.34	3.3
11月	0.1	4.5	0.8	1.3	1.41	1.48	0.7	2.0	1.0	4.0	2.07	2.35	3.8
12月	0.5	4.4	1.7	3.4	1.42	1.55	3.4	5.0	2.6	8.7	2.06	2.57	7.6
29年 1月	1.4	1.4	0.5	1.8	1.40	1.50	4.8	0.5	3.3	5.4	2.09	2.10	3.8
2月	2.7	4.2	1.2	0.3	1.42	1.50	1.0	8.7	1.0	2.7	2.05	2.14	7.8
3月	0.0	3.3	1.4	1.6	1.44	1.50	2.4	1.5	6.2	7.7	2.23	2.09	2.9
平成29年度													
29年 4月	2.5	4.7	1.0	1.7	1.49	1.40	0.8	5.6	2.9	2.1	2.18	1.68	9.1
5月	0.3	2.4	1.3	3.5	1.51	1.40	5.2	1.8	1.0	2.2	2.33	2.06	2.8
6月	0.0	2.8	0.4	3.0	1.51	1.41	3.2	5.7	2.5	4.9	2.20	2.15	0.3
7月	0.1	3.0	0.9	5.2	1.52	1.45	0.1	3.6	4.1	3.3	2.28	2.43	0.8
8月	1.2	4.0	2.2	5.6	1.57	1.52	0.6	6.1	8.0	7.4	2.45	2.44	7.2

(注) 1 新規学卒者を除きパートタイムを含む
 2 平成28年12月以前の数値は新季節指数により改訂されている。

平成29年度 マッチング機能に関する業務実績(安定所別)

平成29年4月～29年8月

愛媛労働局

主要指標	就職件数 (常用)	充足件数 (常用、受理地ベース)	雇用保険受給者の 早期再就職件数
松山	3,865	4,024	792
今治	1,149	1,107	232
八幡浜	529	459	81
宇和島	752	691	119
新居浜	797	734	144
西条	757	683	131
四国中央	707	709	134
大洲	460	411	69
合計	9,016	8,818	1,702

(注)雇用保険受給者の早期再就職件数は4～6月の実績

有効求人倍率の推移 (季節調整値)

(新規卒者を除きパートタイムを含む)

愛媛労働局

	1月	2月	3月	4月	5月	6月	7月	8月	9月	10月	11月	12月	年計	年度計
昭和 38年	0.19	0.28	0.29	0.31	0.31	0.31	0.35	0.31	0.29	0.34	0.33	0.32	0.31	0.32
39年	0.33	0.33	0.31	0.36	0.37	0.36	0.35	0.35	0.33	0.34	0.33	0.34	0.34	0.34
40年	0.32	0.32	0.30	0.28	0.28	0.28	0.28	0.29	0.28	0.29	0.30	0.28	0.29	0.29
41年	0.29	0.29	0.30	0.32	0.33	0.33	0.35	0.37	0.38	0.38	0.36	0.38	0.34	0.37
42年	0.41	0.41	0.45	0.45	0.47	0.49	0.50	0.51	0.47	0.51	0.53	0.55	0.48	0.51
43年	0.59	0.56	0.53	0.53	0.55	0.59	0.58	0.58	0.58	0.58	0.60	0.58	0.58	0.59
44年	0.59	0.63	0.67	0.66	0.67	0.67	0.63	0.67	0.68	0.66	0.69	0.67	0.66	0.69
45年	0.74	0.78	0.78	0.84	0.76	0.75	0.84	0.79	0.88	0.92	0.92	0.91	0.83	0.85
46年	0.88	0.84	0.81	0.77	0.80	0.77	0.76	0.73	0.73	0.73	0.72	0.72	0.77	0.73
47年	0.66	0.66	0.67	0.68	0.70	0.70	0.72	0.77	0.74	0.83	0.87	0.97	0.76	0.84
48年	0.95	1.02	1.10	1.13	1.12	1.19	1.14	1.18	1.20	1.24	1.20	1.16	1.15	1.17
49年	1.16	1.10	1.05	1.03	1.00	0.96	0.92	0.85	0.78	0.76	0.69	0.65	0.90	0.77
50年	0.63	0.61	0.57	0.57	0.55	0.52	0.54	0.54	0.55	0.55	0.55	0.56	0.56	0.56
51年	0.59	0.60	0.61	0.62	0.63	0.57	0.58	0.59	0.56	0.54	0.51	0.50	0.57	0.55
52年	0.51	0.50	0.51	0.50	0.48	0.49	0.48	0.46	0.51	0.47	0.46	0.42	0.49	0.47
53年	0.43	0.44	0.43	0.44	0.45	0.46	0.48	0.46	0.48	0.48	0.50	0.48	0.46	0.49
54年	0.53	0.54	0.54	0.56	0.57	0.57	0.57	0.60	0.62	0.64	0.67	0.67	0.59	0.62
55年	0.66	0.66	0.70	0.72	0.69	0.69	0.66	0.66	0.63	0.63	0.61	0.62	0.66	0.65
56年	0.62	0.63	0.62	0.62	0.61	0.62	0.64	0.62	0.60	0.60	0.58	0.60	0.61	0.60
57年	0.58	0.58	0.54	0.55	0.57	0.56	0.57	0.56	0.57	0.56	0.56	0.55	0.56	0.56
58年	0.56	0.55	0.57	0.58	0.58	0.57	0.58	0.59	0.59	0.60	0.63	0.59	0.58	0.60
59年	0.61	0.62	0.62	0.60	0.61	0.62	0.60	0.63	0.65	0.64	0.65	0.66	0.63	0.64
60年	0.67	0.68	0.68	0.68	0.66	0.67	0.66	0.65	0.66	0.64	0.61	0.63	0.66	0.65
61年	0.64	0.64	0.64	0.62	0.62	0.65	0.62	0.62	0.60	0.63	0.61	0.59	0.62	0.61
62年	0.58	0.59	0.59	0.60	0.60	0.63	0.68	0.68	0.74	0.77	0.79	0.82	0.67	0.73
63年	0.84	0.86	0.87	0.94	0.96	0.96	0.95	0.98	0.96	0.98	1.01	1.02	0.95	0.99
平成 元年	1.04	1.03	1.08	1.07	1.11	1.11	1.07	1.10	1.11	1.13	1.13	1.17	1.09	1.14
2年	1.23	1.26	1.26	1.23	1.22	1.23	1.26	1.24	1.25	1.25	1.29	1.28	1.25	1.26
3年	1.29	1.31	1.34	1.34	1.35	1.38	1.36	1.30	1.30	1.29	1.30	1.27	1.32	1.31
4年	1.27	1.26	1.28	1.23	1.21	1.16	1.15	1.14	1.15	1.13	1.09	1.05	1.18	1.12
5年	1.05	1.04	1.02	0.98	0.96	0.95	0.93	0.94	0.89	0.87	0.84	0.84	0.94	0.89
6年	0.84	0.84	0.84	0.85	0.87	0.86	0.87	0.91	0.90	0.87	0.85	0.88	0.86	0.87
7年	0.87	0.87	0.85	0.84	0.82	0.83	0.82	0.84	0.84	0.85	0.85	0.86	0.84	0.84
8年	0.84	0.83	0.84	0.87	0.89	0.91	0.92	0.89	0.88	0.88	0.89	0.89	0.88	0.89
9年	0.91	0.90	0.90	0.89	0.92	0.93	0.93	0.91	0.92	0.91	0.91	0.87	0.91	0.88
10年	0.84	0.82	0.77	0.76	0.73	0.71	0.70	0.70	0.70	0.70	0.69	0.69	0.73	0.70
11年	0.68	0.67	0.67	0.65	0.65	0.64	0.63	0.62	0.62	0.63	0.64	0.64	0.64	0.64
12年	0.64	0.64	0.65	0.67	0.67	0.66	0.68	0.68	0.67	0.66	0.66	0.66	0.66	0.67
13年	0.67	0.67	0.68	0.68	0.68	0.69	0.67	0.67	0.66	0.64	0.62	0.59	0.66	0.65
14年	0.61	0.63	0.65	0.63	0.62	0.62	0.62	0.62	0.63	0.63	0.64	0.63	0.63	0.63
15年	0.62	0.61	0.61	0.62	0.62	0.62	0.63	0.65	0.67	0.71	0.70	0.71	0.65	0.68
16年	0.74	0.73	0.73	0.72	0.74	0.77	0.77	0.76	0.76	0.77	0.79	0.79	0.75	0.77
17年	0.80	0.81	0.83	0.81	0.81	0.81	0.83	0.85	0.87	0.86	0.86	0.88	0.83	0.86
18年	0.90	0.89	0.89	0.90	0.90	0.90	0.89	0.87	0.87	0.88	0.87	0.88	0.89	0.88
19年	0.88	0.89	0.89	0.89	0.90	0.88	0.87	0.87	0.85	0.84	0.85	0.86	0.87	0.87
20年	0.89	0.86	0.89	0.89	0.88	0.87	0.86	0.85	0.81	0.79	0.78	0.76	0.85	0.78
21年	0.67	0.62	0.58	0.54	0.52	0.53	0.52	0.52	0.53	0.53	0.54	0.53	0.55	0.54
22年	0.54	0.55	0.56	0.59	0.57	0.57	0.61	0.61	0.65	0.67	0.68	0.71	0.61	0.65
23年	0.72	0.73	0.73	0.75	0.75	0.74	0.75	0.76	0.76	0.76	0.76	0.75	0.75	0.76
24年	0.76	0.76	0.78	0.77	0.78	0.79	0.80	0.82	0.82	0.83	0.85	0.87	0.80	0.83
25年	0.88	0.90	0.90	0.91	0.93	0.95	0.97	0.97	0.99	1.02	1.04	1.08	0.96	1.00
26年	1.07	1.07	1.08	1.07	1.10	1.11	1.12	1.11	1.10	1.09	1.10	1.11	1.10	1.11
27年	1.11	1.14	1.16	1.17	1.19	1.21	1.23	1.24	1.27	1.29	1.31	1.32	1.22	1.27
28年	1.35	1.34	1.38	1.40	1.44	1.42	1.41	1.42	1.42	1.42	1.41	1.42	1.40	1.42
29年	1.40	1.42	1.44	1.49	1.51	1.51	1.52	1.57						

- 1 季節調整法はセンサス局法 (X-12-ARIMA)による。
 なお、平成28年12月以前の数値は新季節指数により改訂されている。
- 2 年計及び年度計は原数値。

用 語	解 説
季節調整値	<p>求人数や求職者数は経済状況だけではなく、季節的な理由により、一定の規則性をもって変化するため、数字(原数値)をみるだけでは、その変化が経済状況によるものか、季節的な理由によるものかわからないため、「季節的な変化を取り除いた数値」で比較する必要があり、これを「季節調整」といい、季節調整を行った数値を「季節調整値」という。 (季節調整値 = 原数値 ÷ 季節指数 × 100)</p>
新規求人数	<p>期間中に新たに受け付けた求人数(採用予定人員)。</p>
月間有効求人数	<p>前月から繰越された有効求人(前月末日現在において、求人票の有効期限が翌月以降にまたがっている未充足の求人数をいう。)と当月の「新規求人数」の合計数。</p>
新規求職申込件数	<p>期間中に新たに受け付けた求職申込みの件数。</p>
月間有効求職者数	<p>前月から繰越された有効求職者数(前月末日現在において、求職票の有効期限が翌月以降にまたがっている就職未決定の求職者をいう。)と当月の「新規求職申込件数」の合計数。</p>
新規求人倍率	<p>新規求職者に対する新規求人数の割合をいい、「新規求人数」を「新規求職申込件数」で除して得た数値。</p>
有効求人倍率	<p>有効求職者に対する有効求人数の割合をいい、「月間有効求人数」を「月間有効求職者数」で除して得た数値。</p>
正社員	<p>雇用期間の定めのないフルタイムのうち、勤め先で正社員・正職員などと呼称される正規労働者。</p>