

愛媛労働局発表
 平成29年8月28日(月)

担当	愛媛労働局職業安定部職業安定課		
	課長	小野	博文
	課長補佐	和田	雅裕
	地方労働市場情報官	松友	庸治
	電話	089-943-5221	

管内の雇用失業情勢（平成29年7月分）について
有効求人倍率は1.52倍(季節調整値)
前月比0.01ポイント上昇

愛媛労働局では、公共職業安定所（ハローワーク）における求人、求職、就職の状況をとりとまとめ、求人倍率等の指標を作成し毎月公表しています。

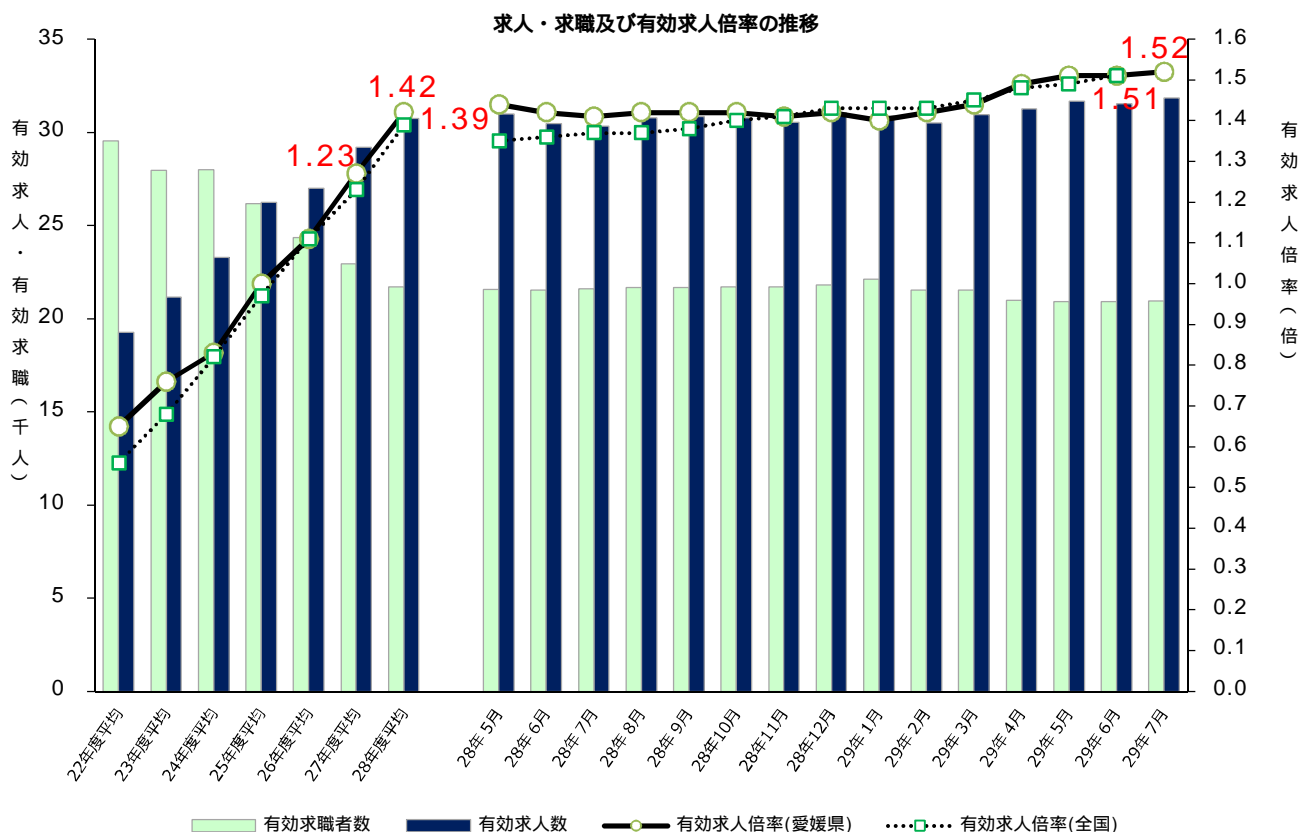
ポイント

有効求人倍率（季節調整値）は、1.52倍で前月比0.01ポイント上昇した。
 正社員求人倍率（原数値）は、1.04倍で前年同月比で0.18ポイント上昇した。

地域別の有効求人倍率（原数値）では、すべての地域で前年同月を上回った。
 最も高い地域は東予の1.62倍、最も低い地域は南予の1.32倍、中予は1.40倍となった。

新規求人数（原数値）は、前年同月比で3か月連続で増加した。
 主な産業別では、「建設業」（10.2%増）、「製造業」（23.1%増）、「運輸業、郵便業」（32.4%増）、「医療、福祉」（13.2%増）で前年同月を上回ったが、「卸売業、小売業」（12.7%減）、「宿泊業、飲食サービス業」（11.0%減）、「サービス業」（7.3%減）では前年同月を下回った。

新規求職者数（原数値）は、前年同月比で6か月連続で減少した。



(注) 月別の有効求職者数、有効求人数、有効求人倍率は季節調整値。なお、平成28年12月以前の数値は新季節指数により改訂されている。

管内の雇用失業情勢(平成29年7月分)概要

主要指標

1 求人倍率 [資料P11.13]

項目	29年7月	前月差	ポイント (前月差)
有効求人倍率	1.52 倍	0.01 p	前月比で2か月ぶり上昇
有効求人	31,828	0.9 %	前月比で2か月ぶり増加 295
有効求職	20,937	0.1 %	前月比で2か月連続増加 13
新規求人倍率	2.28 倍	0.08 p	前月比で2か月ぶり上昇
新規求人	11,568	4.1 %	前月比で2か月ぶり増加 455
新規求職	5,064	0.1 %	前月比で2か月連続増加 6

(注) 数値は季節調整値

【正社員求人】 [資料P7]

項目	29年7月	前年同月差	ポイント
正社員有効求人倍率	1.04 倍	0.18 p	前年同月比で88か月連続上昇

【地域別】 [資料P8.9]

項目	29年7月	前年同月差	ポイント
東予	1.62 倍	0.08 p	前年同月比で6か月連続上昇
中予	1.40 倍	0.10 p	前年同月比で66か月連続上昇
南予	1.32 倍	0.21 p	前年同月比で30か月連続上昇

2 求人 [資料P4.5.10]

項目	29年7月	前年同月比	ポイント (前年同月差)	
有効求人	30,768	5.2 %	前年同月比で26か月連続増加 1,507	
新規求人	11,169	3.3 %	前年同月比で3か月連続増加 361	
主な産業	建設業	702	10.2 %	65
	製造業	1,438	23.1 %	270
	運輸業, 郵便業	641	32.4 %	157
	卸売業, 小売業	1,469	12.7 %	214
	宿泊業, 飲食サービス業	783	11.0 %	97
	医療, 福祉	3,067	13.2 %	357
	サービス業	1,597	7.3 %	125

【一般・パート別(有効求人)状況】

一般求人は前年同月比8.5%増加、パート求人は前年同月比0.1%増加となった。

3 求 職 [資料P10]

項 目	29年7月	前年同月比	ポイント (前年同月差)
有 効 求 職	21,155	3.0 %	前年同月比で56か月連続減少 657
新 規 求 職	4,601	3.6 %	前年同月比で6か月連続減少 173

[態様別(常用新規求職者(パートを除く))状況] [資料P6]

項 目	29年7月	前年同月比	ポイント (前年同月差)
在 職 者	1,001	2.9 %	前年同月比で3か月連続減少 30
離 職 者	1,815	9.9 %	前年同月比で11か月連続減少 200
事業主都合離職者	411	0.2 %	前年同月比で20か月連続減少 1
自己都合離職者	1,331	11.4 %	前年同月比で11か月連続減少 172
無 業 者	283	2.7 %	前年同月比で2か月ぶり減少 8

[一般・パート別(有効求職)状況]

一般求職者は前年同月比6.3%減少、パート求職者は前年同月比3.4%増加となった。

4 就 職 [資料P10]

項 目	29年7月	前年同月(期)比	ポイント (前年同月差)
当 月	就 職 件 数	1,798	0.8 % 前年同月比で2か月ぶり減少 15
	就 職 率	39.1 %	1.1 p 前年同月差で2か月連続上昇
累 計 (4~7月)	就 職 件 数	8,085	3.3 % 前年同期比で減少 279
	就 職 率	36.8 %	0.4 p 前年同期比で上昇

5 雇用保険関係

項 目	29年7月	前年同月比	ポイント (前年同月差)
受給資格決定件数(一般)	1,198	3.5 %	前年同月比で2か月連続減少 43
受給者実人員	4,431	8.3 %	前年同月比で57か月連続減少 402
月末現在雇用保険被保険者数	403,492	2.7 %	前年同月比で91か月連続増加 10,429

雇用失業情勢判断

雇用失業情勢は、着実に改善が進んでいる。

愛媛労働局では、こうした情勢の中、「求人・求職者に対する支援の充実強化による効果的なマッチングの推進」、「非正規雇用労働者の正社員転換・待遇改善の推進」、「働く方一人ひとりが能力を發揮できるような環境整備」などを重点にハローワークの総力をあげて取り組むこととしている。

平成29年8月分の求人倍率の公表予定日

・愛媛県内分(愛媛労働局取りまとめ) - 9月27日(水)

・全 国 分(厚生労働省取りまとめ) - 9月29日(金)

平成29年度 産業別新規求人への動向

産業	28年7月	8月	9月	10月	11月	12月	29年1月	2月	3月	4月	5月	6月	7月	年度合計(対前年度比) (4～7月)
農 林 漁 業	63	102	176	105	124	93	105	72	84	69	71	108	63	311
	28.4	18.4	7.4	22.8	24.0	19.2	22.1	18.2	18.3	13.8	12.3	6.1	0.0	8.3
鉱業，砕石業，砂利採取業	0	1	8	0	3	3	0	0	2	0	1	0	2	3
	-	0.0	33.3	-	25.0	50.0	100.0	-	50.0	-	-	100.0	-	40.0
建 設 業	637	736	874	716	678	759	730	699	805	699	668	842	702	2,911
	2.3	54.0	16.8	9.5	28.4	37.7	2.8	18.3	27.4	5.2	1.3	24.0	10.2	6.6
製 造 業	1,168	1,237	1,295	1,295	1,215	1,151	1,361	1,343	1,310	1,300	1,240	1,228	1,438	5,206
	13.4	4.7	0.5	9.5	3.1	3.3	5.1	2.7	12.1	3.7	0.9	6.7	23.1	8.4
食 料 品 製 造 業	291	321	356	355	321	285	351	347	312	347	348	264	348	1,307
	28.3	54.3	13.4	28.6	41.4	7.5	4.9	18.4	9.3	3.6	6.4	15.8	19.6	10.7
繊 維 工 業	128	126	165	137	139	112	138	142	142	157	108	150	194	609
	16.9	14.3	18.7	3.5	3.0	14.3	25.8	21.1	6.6	12.9	28.5	13.3	51.6	3.0
パルプ・紙・紙加工品製造業	98	168	120	103	130	117	128	130	138	119	139	133	110	501
	32.9	15.9	23.6	9.6	6.6	29.1	19.0	19.3	1.5	0.8	2.2	15.7	12.2	6.8
化 学 工 業	22	8	22	13	12	30	29	6	21	27	16	24	27	94
	100.0	65.2	69.2	30.0	47.8	11.1	31.8	50.0	44.7	68.8	45.5	38.5	22.7	6.8
プラスチック製品製造業	32	20	23	26	11	13	22	40	18	30	6	32	49	117
	60.0	5.3	283.3	21.2	15.4	18.2	29.4	185.7	157.1	18.9	75.0	52.4	53.1	2.6
金属製品製造業	79	90	36	78	82	54	98	91	79	88	98	91	77	354
	14.5	91.5	41.9	14.7	17.1	29.9	16.7	26.4	33.9	17.3	19.5	116.7	2.5	27.3
はん用機械器具製造業	45	91	73	57	85	100	63	110	115	57	83	83	67	290
	18.2	13.3	20.7	0.0	15.0	33.3	21.2	0.9	76.9	10.9	0.0	9.2	48.9	8.2
生産用機械器具製造業	57	71	40	55	76	51	48	60	69	44	79	70	93	286
	67.6	20.3	39.4	19.6	10.1	3.8	2.1	5.3	32.7	10.0	38.6	48.9	63.2	42.3
電子部品・デバイス・電子回路製造業	9	9	3	38	5	4	22	7	9	20	15	14	8	57
	80.0	800.0	66.7	3700.0	44.4	33.3	0.0	30.0	350.0	100.0	275.0	-	11.1	147.8
電気機械器具製造業	35	35	45	60	35	41	32	43	45	35	23	31	47	136
	0.0	37.5	13.5	66.7	55.7	6.8	23.1	40.3	18.4	5.4	65.2	38.0	34.3	27.7
輸送用機械器具製造業	220	153	277	225	179	213	239	220	192	199	192	173	240	804
	27.4	34.6	4.5	22.1	30.6	5.4	23.2	12.7	7.9	18.1	15.7	22.1	9.1	5.5
その他の製造業	8	20	15	17	14	7	11	19	12	28	14	11	24	77
	27.3	9.1	0.0	21.4	56.3	250.0	35.3	13.6	100.0	7.7	22.2	26.7	200.0	14.9
電気・ガス・熱供給・水道業	0	0	2	2	3	3	6	4	9	1	1	2	2	6
	100.0	100.0	-	33.3	50.0	200.0	100.0	20.0	125.0	90.9	-	-	-	45.5
情 報 通 信 業	166	148	236	189	114	185	189	105	276	166	128	188	169	651
	10.3	13.0	105.2	16.0	6.6	60.9	9.9	28.1	146.4	1.2	23.1	45.7	1.8	14.8
情 報 サ ー ビ ス 業	109	118	218	120	98	153	131	91	220	132	99	143	128	502
	0.9	13.5	122.4	24.1	6.5	53.0	14.9	21.3	155.8	10.0	41.4	28.8	17.4	22.4
運 輸 業 ， 郵 便 業	484	559	569	694	532	509	604	546	573	572	569	533	641	2,315
	4.2	14.1	8.8	39.1	8.6	30.8	9.6	2.7	25.1	11.1	3.8	9.4	32.4	13.8
卸 売 業 ， 小 売 業	1,683	1,810	1,775	1,858	1,885	1,555	1,969	1,829	1,875	1,674	1,875	1,679	1,469	6,697
	0.7	6.0	3.6	16.5	20.1	5.6	12.8	3.1	6.2	17.2	13.8	3.5	12.7	5.6
金 融 業 ， 保 険 業	85	105	68	75	97	128	86	95	121	95	102	116	87	400
	25.4	43.8	30.8	26.5	54.0	109.8	15.7	18.8	33.0	20.2	52.2	84.1	2.4	19.8
不 動 産 業 ， 物 品 賃 借 業	112	88	130	111	81	103	132	89	113	190	86	118	133	527
	4.3	8.6	31.3	8.3	19.8	16.9	34.7	2.2	8.9	93.9	11.3	3.5	18.8	25.2
学 術 研 究 ， 専 門 ・ 技 術 サ ー ビ ス 業	300	281	224	246	320	145	257	393	253	336	405	281	219	1,241
	5.7	5.2	4.7	14.0	0.9	15.2	6.2	26.0	6.8	25.4	50.6	13.8	27.0	14.5
宿 泊 業 ， 飲 食 サ ー ビ ス 業	880	830	947	776	775	659	696	892	960	905	815	755	783	3,258
	1.9	11.4	8.1	16.9	15.6	1.5	31.5	8.2	8.7	4.4	24.3	5.6	11.0	10.1
生 活 関 連 サ ー ビ ス 業 ， 娯 楽 業	444	503	436	505	427	465	533	396	442	527	361	450	381	1,719
	9.9	84.9	17.6	10.3	7.3	23.7	10.1	27.5	12.8	18.4	23.2	9.8	14.2	2.8
教 育 ， 学 習 支 援 業	142	144	108	147	157	137	212	211	162	151	203	109	176	639
	6.6	63.6	29.9	0.0	35.3	2.2	27.7	7.1	0.6	4.9	11.5	4.4	23.9	9.8
医 療 ， 福 祉	2,710	2,674	2,622	2,726	2,619	2,442	3,014	2,867	2,647	2,959	2,938	2,595	3,067	11,559
	1.2	21.3	6.9	3.8	5.9	1.5	1.0	3.4	4.1	10.0	16.4	8.4	13.2	12.0
医 療 業	1,006	954	983	970	963	897	1,227	1,062	1,043	1,109	1,090	927	1,061	4,187
	2.1	9.9	3.4	8.1	6.4	8.3	4.4	9.1	3.2	13.0	17.2	3.3	5.5	8.0
社会保険・社会福祉・介護事業	1,699	1,710	1,606	1,749	1,644	1,516	1,769	1,784	1,571	1,840	1,831	1,653	1,991	7,315
	1.1	29.0	8.1	1.1	5.4	10.3	3.5	0.6	9.4	8.7	16.9	17.7	17.2	15.0
複 合 サ ー ビ ス 専 業	107	109	128	367	90	71	137	80	105	102	255	112	108	577
	75.4	18.5	11.1	3.9	19.6	6.6	6.8	1.3	26.1	27.1	0.8	3.4	0.9	6.9
サ ー ビ ス 業 (他に分類されないもの)	1,722	1,726	1,446	1,824	1,598	1,399	1,585	1,626	1,842	1,480	1,518	1,618	1,597	6,213
	17.2	17.7	8.2	2.9	11.0	1.8	15.8	0.7	0.9	22.3	14.7	4.6	7.3	12.5
公 務 (他に分類されるものを除く)・その他	105	151	108	128	179	399	446	465	261	141	190	140	132	603
	15.3	15.3	2.7	5.2	57.0	35.7	42.0	5.1	13.5	2.1	9.2	34.6	25.7	14.4
合 計	10,808	11,204	11,152	11,764	10,897	10,206	12,062	11,712	11,840	11,367	11,426	10,874	11,169	44,836
	0.5	17.5	2.1	5.5	4.0	8.7	5.4	2.7	7.7	2.1	2.2	4.9	3.3	2.0

(注) 1 上段：新規求人数(原数値、パートを含む)、下段：新規求人への対前年度比。
 2 産業分類は、平成25年10月改訂の「日本標準産業分類」によるものである。

安定所別・主要産業別新規求人動向

(平成29年7月対前年増減数)

	松山			今治			新居浜			西条			四国中央			八幡浜			宇和島			大洲			県計		
	29年 7月	28年 7月	増減	29年 7月	28年 7月	増減	29年 7月	28年 7月	増減	29年 7月	28年 7月	増減	29年 7月	28年 7月	増減	29年 7月	28年 7月	増減	29年 7月	28年 7月	増減	29年 7月	28年 7月	増減	29年 7月	28年 7月	増減
農, 林, 漁業	13	9	4	6	3	3	1	3	2	7	5	2	2	5	3	8	10	2	26	17	9	0	11	11	63	63	0
鉱業, 砕石業, 砂利採取業	2	0	2	0	0	0	0	0	0	0	0	0	0	0	0	0	0	0	0	0	0	0	0	0	2	0	2
建設業	281	237	44	87	89	2	106	71	35	62	111	49	44	32	12	35	22	13	52	31	21	35	44	9	702	637	65
製造業	368	343	25	375	312	63	123	114	9	177	130	47	223	148	75	76	33	43	36	39	3	60	49	11	1,438	1,168	270
電気・ガス・ 熱供給・水道業	1	0	1	0	0	0	0	0	0	0	0	0	0	0	0	0	0	0	0	0	0	1	0	1	2	0	2
情報通信業	152	155	3	6	0	6	5	3	2	1	2	1	4	0	4	0	0	0	1	6	5	0	0	0	169	166	3
運輸業, 郵便業	284	209	75	44	67	23	124	75	49	58	34	24	62	59	3	18	10	8	34	23	11	17	7	10	641	484	157
卸売業, 小売業	765	939	174	117	102	15	157	154	3	107	134	27	67	88	21	75	96	21	147	125	22	34	45	11	1,469	1,683	214
金融業, 保険業	38	35	3	32	32	0	8	10	2	0	0	0	4	5	1	0	0	0	0	0	0	5	3	2	87	85	2
不動産業, 物品賃借業	75	63	12	17	15	2	2	2	0	19	10	9	0	5	5	9	0	9	3	9	6	8	8	0	133	112	21
学術研究, 専門・ 技術サービス業	147	206	59	16	40	24	20	17	3	9	17	8	11	7	4	5	2	3	10	3	7	1	8	7	219	300	81
宿泊業, 飲食サービス業	435	535	100	56	47	9	69	35	34	34	37	3	49	100	51	11	46	35	115	41	74	14	39	25	783	880	97
生活関連サービス 業, 娯楽業	227	227	0	28	74	46	30	34	4	54	44	10	8	23	15	11	29	18	15	9	6	8	4	4	381	444	63
教育, 学習支援業	141	102	39	10	23	13	7	3	4	7	5	2	3	3	0	2	2	0	0	2	2	6	2	4	176	142	34
医療, 福祉	1,790	1,515	275	315	344	29	206	156	50	180	169	11	149	110	39	132	139	7	217	197	20	78	80	2	3,067	2,710	357
医療業	534	540	6	146	144	2	72	45	27	50	66	16	85	71	14	70	70	0	70	35	35	34	35	1	1,061	1,006	55
社会保険・社会 福祉・介護事業	1,241	971	270	169	200	31	134	110	24	130	103	27	64	39	25	62	69	7	147	162	15	44	45	1	1,991	1,699	292
複合サービス事業	41	23	18	0	32	32	3	3	0	34	27	7	9	3	6	11	9	2	3	7	4	7	3	4	108	107	1
サービス業 (他に分類されないもの)	1,098	1,205	107	81	99	18	149	167	18	93	108	15	74	68	6	11	7	4	39	50	11	52	18	34	1,597	1,722	125
公務(他に分類される ものを除く)・その他	28	44	16	18	8	10	16	5	11	20	9	11	6	19	13	18	7	11	23	11	12	3	2	1	132	105	27
合計	5,886	5,847	39	1,208	1,287	79	1,026	852	174	862	842	20	715	675	40	422	412	10	721	570	151	329	323	6	11,169	10,808	361

(注) パートを含む。

常用新規求職者(パートを除く)の推移(愛媛県) (離職理由別)

(単位:人、%)

	求職者計	在職者	離職者	離職理由				無業者	家事	その他
				定年	事業主 都合離職者	自己都合 離職者	自営			
【月平均】 平成24年度	[4,852] 58,220 (1.1)	[1,082] 12,981 (6.1)	[3,175] 38,104 (0.1)	[99] 1,193 (8.7)	[991] 11,897 (3.4)	[1,998] 23,972 (0.5)	[83] 998 (10.0)	[595] 7,135 (16.8)	[74] 893 (0.4)	[520] 6,242 (18.7)
【月平均】 平成25年度	[4,472] 53,667 (7.8)	[1,173] 14,070 (8.4)	[2,745] 32,942 (13.5)	[80] 960 (19.5)	[777] 9,324 (21.6)	[1,821] 21,852 (8.8)	[65] 774 (22.4)	[555] 6,655 (6.7)	[65] 776 (13.1)	[490] 5,879 (5.8)
【月平均】 平成26年度	[4,160] 49,920 (7.0)	[1,182] 14,183 (0.8)	[2,510] 30,118 (8.6)	[60] 722 (24.8)	[664] 7,970 (14.5)	[1,723] 20,677 (5.4)	[59] 713 (7.9)	[468] 5,619 (15.6)	[56] 673 (13.3)	[412] 4,946 (15.9)
【月平均】 平成27年度	[3,910] 46,922 (6.0)	[1,195] 14,334 (1.1)	[2,334] 28,011 (7.0)	[56] 672 (6.9)	[556] 6,675 (16.2)	[1,660] 19,923 (3.6)	[59] 702 (1.5)	[381] 4,577 (18.5)	[56] 669 (0.6)	[326] 3,908 (21.0)
【月平均】 平成28年度	[3,593] 43,115 (8.1)	[1,145] 13,741 (4.1)	[2,115] 25,379 (9.4)	[53] 631 (6.1)	[470] 5,641 (15.5)	[1,543] 18,512 (7.1)	[46] 555 (20.9)	[333] 3,995 (12.7)	[45] 534 (20.2)	[288] 3,461 (11.4)
【月平均】 平成29年度	[3,515] 14,059 (6.5)	[1,008] 4,030 (3.1)	[2,170] 8,680 (8.9)	[77] 308 (2.2)	[513] 2,053 (10.5)	[1,541] 6,162 (8.0)	[36] 145 (29.6)	[337] 1,349 (0.1)	[48] 193 (10.3)	[289] 1,156 (1.6)
27年7月	3,779 (10.0)	1,089 (5.1)	2,335 (10.1)	51 (23.9)	532 (24.0)	1,686 (4.2)	60 (10.4)	355 (22.1)	38 (34.5)	317 (20.4)
8月	3,648 (5.6)	1,110 (1.6)	2,156 (7.5)	41 (16.3)	467 (20.8)	1,588 (3.5)	55 (19.6)	382 (13.0)	62 (10.7)	320 (16.4)
9月	3,867 (10.4)	1,135 (2.5)	2,338 (10.0)	48 (5.9)	504 (23.3)	1,725 (5.9)	58 (7.4)	394 (28.9)	59 (6.3)	335 (31.8)
10月	3,875 (7.7)	1,170 (2.5)	2,344 (9.8)	40 (8.1)	554 (6.4)	1,694 (11.1)	55 (12.7)	361 (21.5)	46 (11.5)	315 (22.8)
11月	3,310 (3.6)	1,005 (4.4)	1,970 (5.5)	41 (7.9)	442 (5.7)	1,426 (4.6)	59 (22.9)	335 (7.7)	53 (47.2)	282 (13.8)
12月	2,845 (0.4)	942 (4.1)	1,647 (0.7)	45 (7.1)	381 (7.7)	1,181 (1.4)	38 (2.7)	256 (5.2)	37 (27.6)	219 (9.1)
28年1月	4,033 (13.3)	1,351 (8.5)	2,328 (13.7)	39 (39.1)	530 (19.7)	1,695 (10.1)	62 (27.1)	354 (26.1)	53 (8.6)	301 (28.5)
2月	4,177 (0.0)	1,622 (7.6)	2,163 (1.1)	40 (16.7)	435 (13.7)	1,618 (2.6)	65 (14.0)	392 (18.7)	66 (2.9)	326 (21.3)
3月	3,990 (5.7)	1,383 (1.7)	2,184 (8.8)	41 (24.2)	497 (22.9)	1,584 (3.5)	57 (17.4)	423 (10.8)	56 (0.0)	367 (12.2)
28年4月	4,575 (16.0)	987 (16.5)	3,177 (15.2)	189 (2.7)	926 (22.2)	2,003 (13.1)	50 (21.9)	411 (20.2)	58 (22.7)	353 (19.8)
5月	3,625 (7.1)	1,061 (2.5)	2,237 (6.8)	52 (18.8)	485 (9.3)	1,654 (5.1)	45 (22.4)	327 (20.4)	46 (20.7)	281 (20.4)
6月	3,504 (13.6)	1,082 (13.9)	2,101 (12.4)	33 (13.2)	472 (22.4)	1,538 (8.3)	54 (23.9)	321 (19.5)	34 (48.5)	287 (13.8)
7月	3,337 (11.7)	1,031 (5.3)	2,015 (13.7)	41 (19.6)	412 (22.6)	1,503 (10.9)	57 (5.0)	291 (18.0)	37 (2.6)	254 (19.9)
8月	3,696 (1.3)	1,196 (7.7)	2,173 (0.8)	44 (7.3)	455 (2.6)	1,630 (2.6)	38 (30.9)	327 (14.4)	36 (41.9)	291 (9.1)
9月	3,583 (7.3)	1,133 (0.2)	2,123 (9.2)	33 (31.3)	436 (13.5)	1,600 (7.2)	52 (10.3)	327 (17.0)	41 (30.5)	286 (14.6)
10月	3,457 (10.8)	1,039 (11.2)	2,094 (10.7)	47 (17.5)	444 (19.9)	1,561 (7.9)	42 (23.6)	324 (10.2)	40 (13.0)	284 (9.8)
11月	3,163 (4.4)	1,047 (4.2)	1,805 (8.4)	39 (4.9)	399 (9.7)	1,327 (6.9)	38 (35.6)	311 (7.2)	48 (9.4)	263 (6.7)
12月	2,688 (5.5)	940 (0.2)	1,481 (10.1)	26 (42.2)	364 (4.5)	1,055 (10.7)	32 (15.8)	267 (4.3)	45 (21.6)	222 (1.4)
29年1月	3,915 (2.9)	1,356 (0.4)	2,224 (4.5)	39 (0.0)	454 (14.3)	1,677 (1.1)	50 (19.4)	335 (5.4)	45 (15.1)	290 (3.7)
2月	3,766 (9.8)	1,531 (5.6)	1,891 (12.6)	37 (7.5)	405 (6.9)	1,400 (13.5)	48 (26.2)	344 (12.2)	47 (28.8)	297 (8.9)
3月	3,806 (4.6)	1,338 (3.3)	2,058 (5.8)	51 (24.4)	389 (21.7)	1,564 (1.3)	49 (14.0)	410 (3.1)	57 (1.8)	353 (3.8)
29年4月	4,210 (8.0)	990 (0.3)	2,811 (11.5)	147 (22.2)	781 (15.7)	1,835 (8.4)	44 (12.0)	409 (0.5)	63 (8.6)	346 (2.0)
5月	3,455 (4.7)	982 (7.4)	2,161 (3.4)	60 (15.4)	470 (3.1)	1,590 (3.9)	38 (15.6)	312 (4.6)	49 (6.5)	263 (6.4)
6月	3,295 (6.0)	1,057 (2.3)	1,893 (9.9)	55 (66.7)	391 (17.2)	1,406 (8.6)	40 (25.9)	345 (7.5)	42 (23.5)	303 (5.6)
7月	3,099 (7.1)	1,001 (2.9)	1,815 (9.9)	46 (12.2)	411 (0.2)	1,331 (11.4)	23 (59.6)	283 (2.7)	39 (5.4)	244 (3.9)

(注) 月別の () 内は、前年同月比を示し、年度別の () 内は前年同期比を示す。
【資料出所】 愛媛労働局「職業安定業務統計」

正社員職業紹介状況(原数値)

愛媛労働局

項 目		平成29年 7月	平成28年 7月	前年同月比 (差)
月間有効求職者数 (人) (パートタイムを除く常用)		13,324	14,271	6.6 %
正社員	月間有効求人数 (人)	13,832	12,212	13.3 %
	新規求人数 (人)	5,090	4,558	11.7 %
	就職件数 (件)	891	889	0.2 %
	有効求人倍率 (倍) (/) (原数値)	1.04	0.86	0.18 p

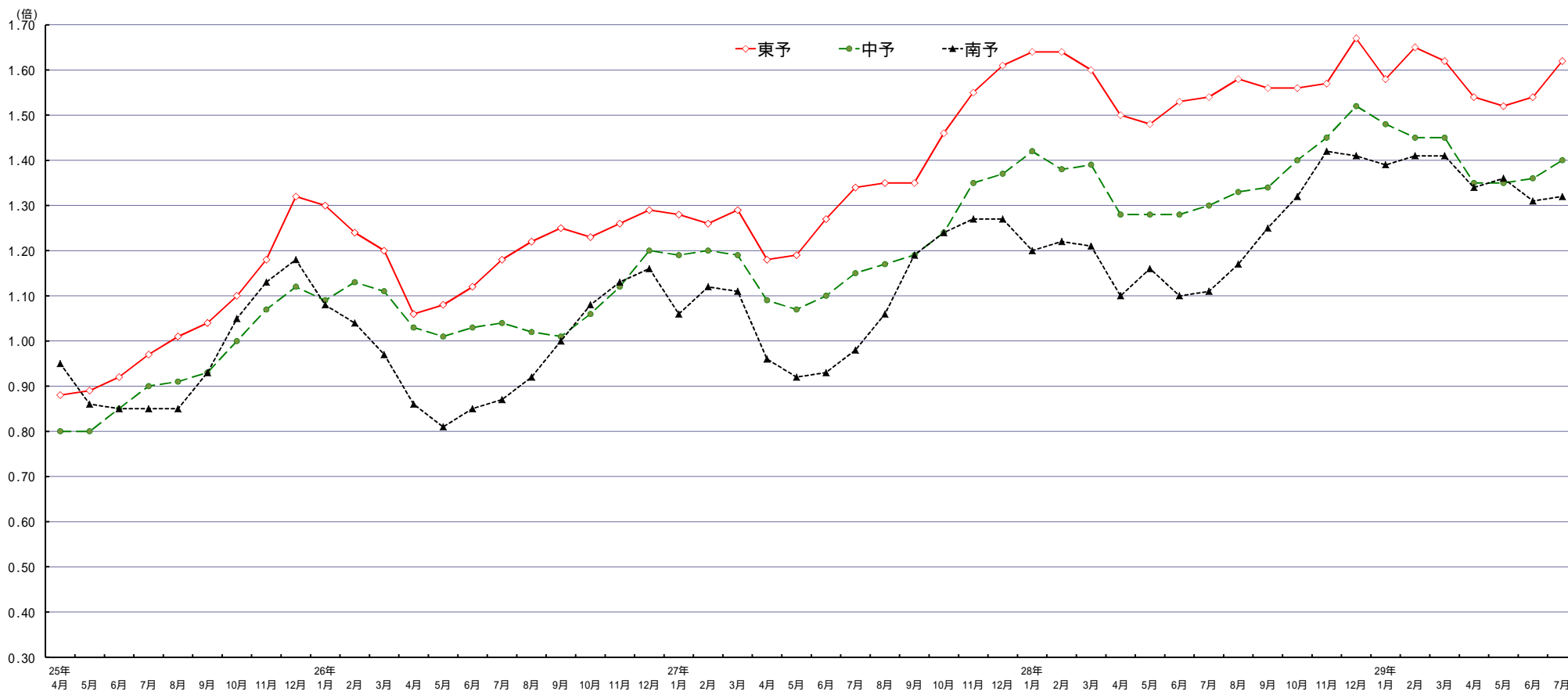
(注) 正社員の有効求人倍率は正社員の月間有効求人数をパートタイムを除く常用の月間有効求職者数で除して算出しているが、パートタイムを除く常用の月間有効求職者数には派遣労働者や契約社員を希望する者も含まれるため、厳密な意味での正社員有効求人倍率より低い値となる。

月間有効求人倍率の推移（原数値）

		29年7月	28年7月	増減率（差）
月間有効 求人倍率 (/)	東予	1.62	1.54	0.08p
	中予	1.40	1.30	0.10p
	南予	1.32	1.11	0.21p
	県計	1.45	1.34	0.11p
月間有効 求職者数 (人)	東予	6,188	6,384	3.1%
	中予	11,826	12,071	2.0%
	南予	3,141	3,357	6.4%
	県計	21,155	21,812	3.0%
月間有効 求人数 (人)	東予	10,041	9,860	1.8%
	中予	16,576	15,666	5.8%
	南予	4,151	3,735	11.1%
	県計	30,768	29,261	5.2%

(注) 学卒を除き、パートタイムを含む。

地域別有効求人倍率の推移（原数値）



	25年 4月	5月	6月	7月	8月	9月	10月	11月	12月	26年 1月	2月	3月	4月	5月	6月	7月	8月	9月	10月	11月	12月	27年 1月	2月	3月	4月	5月	6月	7月	8月	9月	10月	11月	12月	28年 1月	2月	3月	4月	5月	6月	7月	8月	9月	10月	11月	12月	29年 1月	2月	3月	4月	5月	6月	7月
東予	0.88	0.89	0.92	0.97	1.01	1.04	1.10	1.18	1.32	1.30	1.24	1.20	1.06	1.08	1.12	1.18	1.22	1.25	1.23	1.26	1.29	1.28	1.26	1.29	1.18	1.19	1.27	1.34	1.35	1.35	1.46	1.55	1.61	1.64	1.64	1.60	1.50	1.48	1.53	1.54	1.58	1.56	1.56	1.57	1.67	1.58	1.65	1.62	1.54	1.52	1.54	1.62
中予	0.80	0.80	0.85	0.90	0.91	0.93	1.00	1.07	1.12	1.09	1.13	1.11	1.03	1.01	1.03	1.04	1.02	1.01	1.06	1.12	1.20	1.19	1.20	1.19	1.09	1.07	1.10	1.15	1.17	1.19	1.24	1.35	1.37	1.42	1.38	1.39	1.28	1.28	1.28	1.30	1.33	1.34	1.40	1.45	1.52	1.48	1.45	1.45	1.35	1.35	1.36	1.40
南予	0.95	0.86	0.85	0.85	0.85	0.93	1.05	1.13	1.18	1.08	1.04	0.97	0.86	0.81	0.85	0.87	0.92	1.00	1.08	1.13	1.16	1.06	1.12	1.11	0.96	0.92	0.93	0.98	1.06	1.19	1.24	1.27	1.27	1.20	1.22	1.21	1.10	1.16	1.10	1.11	1.17	1.25	1.32	1.42	1.41	1.39	1.41	1.41	1.34	1.36	1.31	1.32

一 般 職 業 紹 介 状 況

平成 29 年 7 月

愛媛労働局職業安定部職業安定課

項目 年度・月	A 新規求職申込件数				B 月間有効求職者数				C 新規求人数		D 月間有効求人数		E 就職件数				F 充足数		求人倍率 (原数値)		求人倍率 (季節調整値)		就職率	充足率
	常用	うち (保)	うち 中高年		常用	うち (保)	うち 中高年		常用		常用		常用	うち (保)	うち 中高年		常用	新規	有効	新規	有効	E/A(%)	F/C(%)	
	C/A	D/B																						
平成 28 年度	64,109	63,795	17,710	25,454	260,306	259,588	100,381	112,617	134,799	115,190	368,938	318,467	24,613	22,415	6,210	9,190	24,059	21,940	2.10	1.42	*	*	38.4	17.8
月平均	5,342	5,316	1,476	2,121	21,692	21,632	8,365	9,385	11,233	9,599	30,745	26,539	2,051	1,868	518	766	2,005	1,828	-	-	*	*	-	-
平成 28 年 7 月	4,774	4,761	1,374	1,835	21,812	21,650	9,014	9,475	10,808	9,411	29,261	25,394	1,813	1,661	497	703	1,775	1,633	2.26	1.34	2.11	1.41	38.0	16.4
平成 28 年 8 月	5,247	5,232	1,482	1,943	21,748	21,703	9,091	9,296	11,204	9,771	30,025	26,153	1,913	1,797	512	693	1,883	1,778	2.14	1.38	2.10	1.42	36.5	16.8
平成 28 年 9 月	5,329	5,321	1,392	2,036	21,970	21,936	8,850	9,376	11,152	9,675	30,597	26,729	2,024	1,841	496	741	1,935	1,764	2.09	1.39	2.09	1.42	38.0	17.4
平成 28 年 10 月	5,032	5,020	1,470	2,034	21,797	21,762	8,668	9,413	11,764	9,807	31,354	26,983	2,096	1,934	569	809	2,041	1,877	2.34	1.44	2.07	1.42	41.7	17.3
平成 28 年 11 月	4,641	4,630	1,209	1,767	20,940	20,902	8,243	9,038	10,897	9,413	31,063	26,700	1,950	1,750	533	761	1,898	1,705	2.35	1.48	2.07	1.41	42.0	17.4
平成 28 年 12 月	3,973	3,952	1,066	1,521	19,500	19,461	7,676	8,439	10,206	8,487	30,163	25,697	1,682	1,483	444	625	1,648	1,455	2.57	1.55	2.06	1.42	42.3	16.1
平成 29 年 1 月	5,756	5,740	1,484	2,342	20,432	20,401	7,707	8,885	12,062	10,408	30,632	26,469	1,713	1,501	455	648	1,653	1,446	2.10	1.50	2.09	1.40	29.8	13.7
平成 29 年 2 月	5,479	5,475	1,205	2,142	20,983	20,967	7,327	9,049	11,712	10,093	31,540	27,219	2,133	1,967	490	813	2,067	1,904	2.14	1.50	2.05	1.42	38.9	17.6
平成 29 年 3 月	5,676	5,666	1,292	2,297	21,778	21,758	7,316	9,445	11,840	10,043	32,594	28,165	2,738	2,488	638	1,095	2,678	2,436	2.09	1.50	2.23	1.44	48.2	22.6
平成 29 年 4 月	6,774	6,759	2,226	3,077	22,491	22,458	7,760	10,080	11,367	9,957	31,587	27,398	2,112	1,939	466	789	2,073	1,912	1.68	1.40	2.18	1.49	31.2	18.2
平成 29 年 5 月	5,545	5,514	1,658	2,291	22,468	22,412	8,226	10,158	11,426	9,936	31,564	27,494	2,089	1,910	552	800	2,026	1,854	2.06	1.40	2.33	1.51	37.7	17.7
平成 29 年 6 月	5,067	4,941	1,375	2,101	22,083	21,913	8,494	10,025	10,874	9,424	31,092	27,142	2,086	1,881	544	830	2,038	1,844	2.15	1.41	2.20	1.51	41.2	18.7
平成 29 年 7 月	4,601	4,544	1,329	1,932	21,155	20,959	8,448	9,602	11,169	9,751	30,768	26,960	1,798	1,644	477	726	1,743	1,605	2.43	1.45	2.28	1.52	39.1	15.6
前年同月比	3.6	4.6	3.3	5.3	3.0	3.2	6.3	1.3	3.3	3.6	5.2	6.2	0.8	1.0	4.0	3.3	1.8	1.7	0.17p	0.11p	0.08p	0.01p	1.1p	0.8p

(注)・求人倍率(季節調整値)の前年同月比の数値は、前月比の数値である。

(公共職業安定所別)

中予	松山	4.3	4.4	0.5	5.3	2.0	2.0	4.5	3.4	0.7	1.6	5.8	7.1	1.6	0.8	8.3	5.5	0.0	0.6	0.12p	0.10p	*	0.9p	0.1p	
		2,437	2,434	775	941	11,826	11,814	4,660	5,038	5,886	4,978	16,576	14,161	760	704	211	305	791	730	2.42	1.40			31.2	13.4
東予	今治	4.7	4.5	18.1	8.4	1.1	1.1	10.4	8.0	6.1	6.0	1.6	2.4	5.4	8.9	3.3	12.0	1.9	1.0	0.04p	0.01p	*	4.4p	0.7p	
		466	465	122	220	2,049	2,046	857	983	1,208	1,121	3,389	3,106	215	207	63	93	204	193	2.59	1.65			46.1	16.9
	新居浜	7.4	7.1	14.1	11.0	0.7	0.6	3.3	2.2	20.4	24.1	6.6	13.0	11.3	5.8	69.6	12.3	2.1	0.0	0.28p	0.09p	*	1.5p	3.2p	
		406	405	79	181	1,713	1,711	646	779	1,026	880	2,636	2,273	168	146	39	64	143	133	2.53	1.54			41.4	13.9
	西条	8.7	9.3	8.4	13.1	7.0	6.8	13.9	3.8	2.4	0.1	4.1	6.5	8.0	4.3	21.7	8.6	4.3	0.0	0.28p	0.04p	*	0.4p	1.3p	
326		323	76	133	1,377	1,370	572	628	862	744	2,195	1,862	173	156	36	64	157	146	2.64	1.59			53.1	18.2	
四国中央	3.8	3.8	22.6	9.5	10.8	11.0	13.2	9.4	5.9	5.8	3.2	2.6	8.5	5.7	15.6	25.0	7.2	3.7	0.05p	0.24p	*	2.2p	0.2p		
	275	274	76	115	1,049	1,045	409	492	715	660	1,821	1,689	140	130	38	50	149	141	2.60	1.74			50.9	20.8	
南予	八幡浜	1.3	9.3	19.7	40.6	5.3	7.3	9.8	1.0	2.4	4.7	8.0	7.2	7.9	11.9	21.4	6.5	17.4	24.1	0.02p	0.14p	*	5.2p	5.4p	
		226	196	53	135	1,107	963	425	681	422	382	1,239	1,185	117	104	34	58	95	85	1.87	1.12			51.8	22.5
	宇和島	15.0	14.7	1.1	14.8	9.3	9.2	4.2	11.8	26.5	28.0	17.7	18.7	9.1	14.6	28.3	16.4	6.1	11.3	0.87p	0.35p	*	3.4p	5.9p	
大洲	272	272	90	121	1,262	1,259	565	627	721	695	1,887	1,754	140	117	33	56	123	102	2.65	1.50			51.5	17.1	
	1.5	10.7	11.5	8.9	3.1	5.8	1.0	6.6	1.9	2.3	4.1	2.3	3.4	2.4	27.8	2.9	0.0	1.4	0.05p	0.09p	*	0.9p	0.5p		
		193	175	58	86	772	751	314	374	329	291	1,025	930	85	80	23	36	81	75	1.70	1.33			44.0	24.6

(注)・公共職業安定所別上段は対前年同月比、下段は原数値である。・新規卒卒を除きパートタイムを含む。

一般職業紹介状況（全数）

平成29年7月

項目 年月	月間有効求職者		月間有効求人数		有効求人倍率		新規求職者数		新規求人数		新規求人倍率		就職件数
	季調値	原数値	季調値	原数値	季節 調整値	原数値	季調値	原数値	季調値	原数値	季節 調整値	原数値	原数値
	対前月	対前年	対前月	対前年			対前月	対前年	対前月	対前年			
	増減率	増減率	増減率	増減率	増減率	増減率	増減率	増減率	増減率	増減率	増減率	増減率	増減率
平成22年		0.9		9.0		0.61		0.1		8.5		1.00	1.5
平成23年		5.6		16.0		0.75		5.3		10.7		1.17	1.3
平成24年		0.1		7.5		0.80		2.8		7.0		1.28	0.7
平成25年		5.4		12.8		0.96		5.7		9.8		1.50	2.1
平成26年		7.0		6.3		1.10		5.7		3.8		1.65	2.7
平成27年		6.4		4.0		1.22		5.6		3.9		1.81	5.4
平成28年		5.7		8.6		1.40		7.3		6.7		2.09	6.0
平成22年度		2.8		18.3		0.65		0.2		14.7		1.05	1.5
平成23年度		5.4		9.9		0.76		6.8		6.2		1.20	3.1
平成24年度		0.2		10.1		0.83		1.9		7.9		1.32	0.1
平成25年度		6.5		12.7		1.00		5.9		10.8		1.56	1.0
平成26年度		6.9		2.8		1.11		6.1		1.3		1.68	4.2
平成27年度		5.9		8.1		1.27		5.5		6.9		1.90	4.7
平成28年度		5.4		5.3		1.42		6.6		3.5		2.10	6.3
平成26年度													
26年 7月	0.4	6.5	0.2	7.9	1.12	1.06	3.1	6.2	1.6	7.1	1.68	1.75	5.4
8月	0.4	6.7	1.0	6.9	1.11	1.07	0.1	9.3	1.9	1.6	1.65	1.71	5.4
9月	0.8	6.7	1.4	4.7	1.10	1.08	0.9	2.6	2.3	1.2	1.62	1.61	0.2
10月	0.7	6.7	1.3	0.2	1.09	1.12	0.0	4.4	0.0	3.0	1.62	1.85	8.0
11月	1.2	7.1	0.8	3.2	1.10	1.16	3.1	12.3	0.3	6.7	1.68	1.96	11.0
12月	1.9	6.9	1.2	4.9	1.11	1.22	3.1	7.1	2.7	9.4	1.69	2.10	3.3
27年 1月	0.3	7.2	0.7	4.1	1.11	1.20	4.7	7.6	2.8	1.0	1.66	1.68	4.0
2月	0.7	6.3	2.1	1.5	1.14	1.21	2.4	3.6	3.1	1.2	1.75	1.77	3.1
3月	1.1	6.9	0.8	0.0	1.16	1.21	6.1	8.0	1.1	3.3	1.84	1.70	4.4
平成27年度													
27年 4月	0.1	7.0	0.5	1.1	1.17	1.10	8.0	4.7	3.4	2.2	1.76	1.29	8.0
5月	0.1	8.1	1.3	1.1	1.19	1.08	1.0	10.0	2.9	10.3	1.73	1.59	12.5
6月	0.2	5.9	2.2	2.5	1.21	1.12	1.4	3.1	5.9	6.8	1.86	1.80	0.4
7月	0.4	7.2	1.3	3.6	1.23	1.18	0.4	8.3	0.7	3.6	1.85	1.97	5.5
8月	0.6	6.7	0.1	5.1	1.24	1.21	1.3	5.9	4.6	0.9	1.79	1.83	0.7
9月	1.1	7.5	1.2	5.9	1.27	1.24	0.5	10.0	8.0	7.8	1.94	1.93	13.8
10月	0.3	6.3	1.8	9.4	1.29	1.31	2.7	6.2	3.1	11.4	1.95	2.20	8.4
11月	0.3	4.6	2.1	14.8	1.31	1.40	1.2	2.7	1.3	15.7	1.90	2.21	1.4
12月	0.6	2.6	0.0	14.0	1.32	1.43	2.3	2.5	4.5	9.4	1.86	2.24	0.6
28年 1月	1.4	5.2	0.8	14.9	1.35	1.45	7.2	13.3	8.4	14.8	2.17	2.23	5.7
2月	0.7	3.7	0.4	14.4	1.34	1.44	8.3	0.7	2.7	14.2	1.95	2.00	3.4
3月	2.0	4.4	0.4	12.8	1.38	1.42	10.6	5.0	4.6	6.4	2.08	1.91	2.1
平成28年度													
28年 4月	0.9	6.2	0.4	12.3	1.40	1.32	1.8	13.7	5.7	8.5	2.17	1.62	8.3
5月	1.9	7.0	1.0	13.8	1.44	1.32	0.4	4.4	2.6	19.3	2.21	1.98	5.7
6月	0.2	8.3	1.6	8.5	1.42	1.33	1.3	10.3	10.8	4.2	1.95	1.93	15.7
7月	0.3	8.0	0.4	4.5	1.41	1.34	0.3	13.4	8.0	0.5	2.11	2.26	17.5
8月	0.4	5.6	1.5	8.1	1.42	1.38	1.5	0.7	1.0	17.5	2.10	2.14	0.8
9月	0.0	4.8	0.2	7.1	1.42	1.39	2.4	5.9	2.7	2.1	2.09	2.09	3.8
10月	0.1	5.7	0.2	3.8	1.42	1.44	0.7	11.1	0.3	5.5	2.07	2.34	3.3
11月	0.1	4.5	0.8	1.3	1.41	1.48	0.7	2.0	1.0	4.0	2.07	2.35	3.8
12月	0.5	4.4	1.7	3.4	1.42	1.55	3.4	5.0	2.6	8.7	2.06	2.57	7.6
29年 1月	1.4	1.4	0.5	1.8	1.40	1.50	4.8	0.5	3.3	5.4	2.09	2.10	3.8
2月	2.7	4.2	1.2	0.3	1.42	1.50	1.0	8.7	1.0	2.7	2.05	2.14	7.8
3月	0.0	3.3	1.4	1.6	1.44	1.50	2.4	1.5	6.2	7.7	2.23	2.09	2.9
平成29年度													
29年 4月	2.5	4.7	1.0	1.7	1.49	1.40	0.8	5.6	2.9	2.1	2.18	1.68	9.1
5月	0.3	2.4	1.3	3.5	1.51	1.40	5.2	1.8	1.0	2.2	2.33	2.06	2.8
6月	0.0	2.8	0.4	3.0	1.51	1.41	3.2	5.7	2.5	4.9	2.20	2.15	0.3
7月	0.1	3.0	0.9	5.2	1.52	1.45	0.1	3.6	4.1	3.3	2.28	2.43	0.8

(注) 1 新規学卒者を除きパートタイムを含む
2 平成28年12月以前の数値は新季節指数により改訂されている。

平成29年度 マッチング機能に関する業務実績(安定所別)

平成29年4月～29年7月

愛媛労働局

主要指標	就職件数 (常用)	充足件数 (常用、受理地ベース)	雇用保険受給者の 早期再就職件数
松 山	3,150	3,296	483
今 治	941	902	165
八幡浜	430	382	55
宇和島	612	553	74
新居浜	653	601	86
西 条	631	567	85
四国中央	577	569	89
大 洲	380	345	47
合 計	7,374	7,215	1,084

(注)雇用保険受給者の早期再就職件数は4～5月の実績

有効求人倍率の推移 (季節調整値)

(新規卒者を除きパートタイムを含む)

愛媛労働局

	1月	2月	3月	4月	5月	6月	7月	8月	9月	10月	11月	12月	年計	年度計
昭和 38年	0.19	0.28	0.29	0.31	0.31	0.31	0.35	0.31	0.29	0.34	0.33	0.32	0.31	0.32
39年	0.33	0.33	0.31	0.36	0.37	0.36	0.35	0.35	0.33	0.34	0.33	0.34	0.34	0.34
40年	0.32	0.32	0.30	0.28	0.28	0.28	0.28	0.29	0.28	0.29	0.30	0.28	0.29	0.29
41年	0.29	0.29	0.30	0.32	0.33	0.33	0.35	0.37	0.38	0.38	0.36	0.38	0.34	0.37
42年	0.41	0.41	0.45	0.45	0.47	0.49	0.50	0.51	0.47	0.51	0.53	0.55	0.48	0.51
43年	0.59	0.56	0.53	0.53	0.55	0.59	0.58	0.58	0.58	0.58	0.60	0.58	0.58	0.59
44年	0.59	0.63	0.67	0.66	0.67	0.67	0.63	0.67	0.68	0.66	0.69	0.67	0.66	0.69
45年	0.74	0.78	0.78	0.84	0.76	0.75	0.84	0.79	0.88	0.92	0.92	0.91	0.83	0.85
46年	0.88	0.84	0.81	0.77	0.80	0.77	0.76	0.73	0.73	0.73	0.72	0.72	0.77	0.73
47年	0.66	0.66	0.67	0.68	0.70	0.70	0.72	0.77	0.74	0.83	0.87	0.97	0.76	0.84
48年	0.95	1.02	1.10	1.13	1.12	1.19	1.14	1.18	1.20	1.24	1.20	1.16	1.15	1.17
49年	1.16	1.10	1.05	1.03	1.00	0.96	0.92	0.85	0.78	0.76	0.69	0.65	0.90	0.77
50年	0.63	0.61	0.57	0.57	0.55	0.52	0.54	0.54	0.55	0.55	0.55	0.56	0.56	0.56
51年	0.59	0.60	0.61	0.62	0.63	0.57	0.58	0.59	0.56	0.54	0.51	0.50	0.57	0.55
52年	0.51	0.50	0.51	0.50	0.48	0.49	0.48	0.46	0.51	0.47	0.46	0.42	0.49	0.47
53年	0.43	0.44	0.43	0.44	0.45	0.46	0.48	0.46	0.48	0.48	0.50	0.48	0.46	0.49
54年	0.53	0.54	0.54	0.56	0.57	0.57	0.57	0.60	0.62	0.64	0.67	0.67	0.59	0.62
55年	0.66	0.66	0.70	0.72	0.69	0.69	0.66	0.66	0.63	0.63	0.61	0.62	0.66	0.65
56年	0.62	0.63	0.62	0.62	0.61	0.62	0.64	0.62	0.60	0.60	0.58	0.60	0.61	0.60
57年	0.58	0.58	0.54	0.55	0.57	0.56	0.57	0.56	0.57	0.56	0.56	0.55	0.56	0.56
58年	0.56	0.55	0.57	0.58	0.58	0.57	0.58	0.59	0.59	0.60	0.63	0.59	0.58	0.60
59年	0.61	0.62	0.62	0.60	0.61	0.62	0.60	0.63	0.65	0.64	0.65	0.66	0.63	0.64
60年	0.67	0.68	0.68	0.68	0.66	0.67	0.66	0.65	0.66	0.64	0.61	0.63	0.66	0.65
61年	0.64	0.64	0.64	0.62	0.62	0.65	0.62	0.62	0.60	0.63	0.61	0.59	0.62	0.61
62年	0.58	0.59	0.59	0.60	0.60	0.63	0.68	0.68	0.74	0.77	0.79	0.82	0.67	0.73
63年	0.84	0.86	0.87	0.94	0.96	0.96	0.95	0.98	0.96	0.98	1.01	1.02	0.95	0.99
平成 元年	1.04	1.03	1.08	1.07	1.11	1.11	1.07	1.10	1.11	1.13	1.13	1.17	1.09	1.14
2年	1.23	1.26	1.26	1.23	1.22	1.23	1.26	1.24	1.25	1.25	1.29	1.28	1.25	1.26
3年	1.29	1.31	1.34	1.34	1.35	1.38	1.36	1.30	1.30	1.29	1.30	1.27	1.32	1.31
4年	1.27	1.26	1.28	1.23	1.21	1.16	1.15	1.14	1.15	1.13	1.09	1.05	1.18	1.12
5年	1.05	1.04	1.02	0.98	0.96	0.95	0.93	0.94	0.89	0.87	0.84	0.84	0.94	0.89
6年	0.84	0.84	0.84	0.85	0.87	0.86	0.87	0.91	0.90	0.87	0.85	0.88	0.86	0.87
7年	0.87	0.87	0.85	0.84	0.82	0.83	0.82	0.84	0.84	0.85	0.85	0.86	0.84	0.84
8年	0.84	0.83	0.84	0.87	0.89	0.91	0.92	0.89	0.88	0.88	0.89	0.89	0.88	0.89
9年	0.91	0.90	0.90	0.89	0.92	0.93	0.93	0.91	0.92	0.91	0.91	0.87	0.91	0.88
10年	0.84	0.82	0.77	0.76	0.73	0.71	0.70	0.70	0.70	0.70	0.69	0.69	0.73	0.70
11年	0.68	0.67	0.67	0.65	0.65	0.64	0.63	0.62	0.62	0.63	0.64	0.64	0.64	0.64
12年	0.64	0.64	0.65	0.67	0.67	0.66	0.68	0.68	0.67	0.66	0.66	0.66	0.66	0.67
13年	0.67	0.67	0.68	0.68	0.68	0.69	0.67	0.67	0.66	0.64	0.62	0.59	0.66	0.65
14年	0.61	0.63	0.65	0.63	0.62	0.62	0.62	0.62	0.63	0.63	0.64	0.63	0.63	0.63
15年	0.62	0.61	0.61	0.62	0.62	0.62	0.63	0.65	0.67	0.71	0.70	0.71	0.65	0.68
16年	0.74	0.73	0.73	0.72	0.74	0.77	0.77	0.76	0.76	0.77	0.79	0.79	0.75	0.77
17年	0.80	0.81	0.83	0.81	0.81	0.81	0.83	0.85	0.87	0.86	0.86	0.88	0.83	0.86
18年	0.90	0.89	0.89	0.90	0.90	0.90	0.89	0.87	0.87	0.88	0.87	0.88	0.89	0.88
19年	0.88	0.89	0.89	0.89	0.90	0.88	0.87	0.87	0.85	0.84	0.85	0.86	0.87	0.87
20年	0.89	0.86	0.89	0.89	0.88	0.87	0.86	0.85	0.81	0.79	0.78	0.76	0.85	0.78
21年	0.67	0.62	0.58	0.54	0.52	0.53	0.52	0.52	0.53	0.53	0.54	0.53	0.55	0.54
22年	0.54	0.55	0.56	0.59	0.57	0.57	0.61	0.61	0.65	0.67	0.68	0.71	0.61	0.65
23年	0.72	0.73	0.73	0.75	0.75	0.74	0.75	0.76	0.76	0.76	0.76	0.75	0.75	0.76
24年	0.76	0.76	0.78	0.77	0.78	0.79	0.80	0.82	0.82	0.83	0.85	0.87	0.80	0.83
25年	0.88	0.90	0.90	0.91	0.93	0.95	0.97	0.97	0.99	1.02	1.04	1.08	0.96	1.00
26年	1.07	1.07	1.08	1.07	1.10	1.11	1.12	1.11	1.10	1.09	1.10	1.11	1.10	1.11
27年	1.11	1.14	1.16	1.17	1.19	1.21	1.23	1.24	1.27	1.29	1.31	1.32	1.22	1.27
28年	1.35	1.34	1.38	1.40	1.44	1.42	1.41	1.42	1.42	1.42	1.41	1.42	1.40	1.42
29年	1.40	1.42	1.44	1.49	1.51	1.51	1.52							

- 1 季節調整法はセンサス局法 (X-12-ARIMA)による。
なお、平成28年12月以前の数値は新季節指数により改訂されている。
- 2 年計及び年度計は原数値。

用語	解説
季節調整値	<p>求人数や求職者数は経済状況だけではなく、季節的な理由により、一定の規則性をもって変化するため、数字(原数値)をみるだけでは、その変化が経済状況によるものか、季節的な理由によるものかわからないため、「季節的な変化を取り除いた数値」で比較する必要があり、これを「季節調整」といい、季節調整を行った数値を「季節調整値」という。 (季節調整値 = 原数値 ÷ 季節指数 × 100)</p>
新規求人数	<p>期間中に新たに受け付けた求人数(採用予定人員)。</p>
月間有効求人数	<p>前月から繰越された有効求人(前月末日現在において、求人票の有効期限が翌月以降にまたがっている未充足の求人数をいう。)と当月の「新規求人数」の合計数。</p>
新規求職申込件数	<p>期間中に新たに受け付けた求職申込みの件数。</p>
月間有効求職者数	<p>前月から繰越された有効求職者数(前月末日現在において、求職票の有効期限が翌月以降にまたがっている就職未決定の求職者をいう。)と当月の「新規求職申込件数」の合計数。</p>
新規求人倍率	<p>新規求職者に対する新規求人数の割合をいい、「新規求人数」を「新規求職申込件数」で除して得た数値。</p>
有効求人倍率	<p>有効求職者に対する有効求人数の割合をいい、「月間有効求人数」を「月間有効求職者数」で除して得た数値。</p>
正社員	<p>雇用期間の定めのないフルタイムのうち、勤め先で正社員・正職員などと呼称される正規労働者。</p>