

愛媛労働局発表
 平成29年4月27日(木)

担当	愛媛労働局職業安定部職業安定課
	課長 小野 博文
	課長補佐 和田 雅裕
	地方労働市場情報官 松友 庸治
	電話 089-943-5221

管内の雇用失業情勢（平成29年3月分）について
有効求人倍率は1.44倍(季節調整値)
前月比0.02ポイント上昇

愛媛労働局では、公共職業安定所（ハローワーク）における求人、求職、就職の状況をとりまとめ、求人倍率等の指標を作成し毎月公表しています。

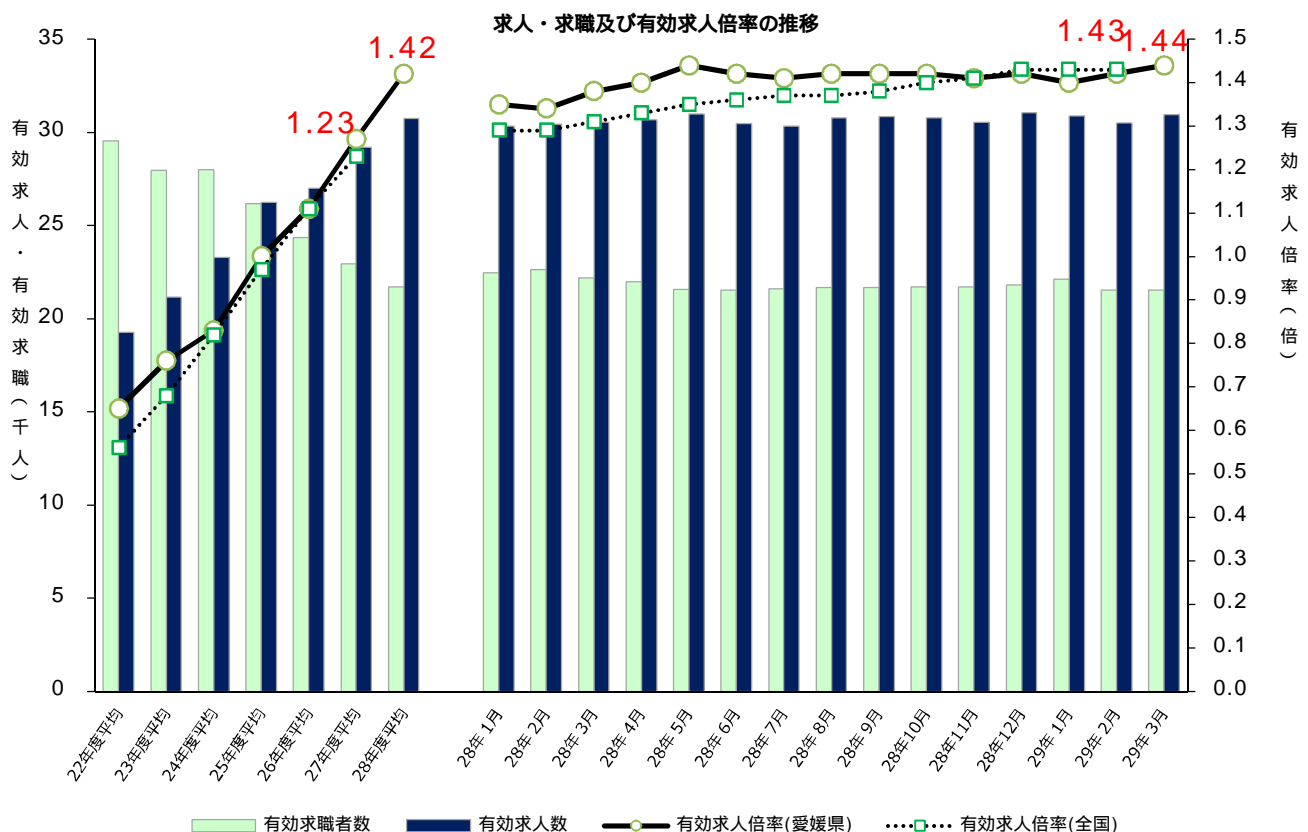
ポイント

有効求人倍率（季節調整値）は、1.44倍で前月比0.02ポイント上昇した。
 正社員求人倍率（原数値）は、0.96倍で前年同月比で0.12ポイント上昇した。

地域別の有効求人倍率（原数値）では、すべての地域で前年同月を上回った。
 最も高い地域は東予の1.62倍、最も低い地域は南予の1.41倍、中予は1.45倍となった。

新規求人数（原数値）は、前年同月比で3か月ぶりに増加した。
 主な産業別では、「建設業」（27.4%増）、「製造業」（12.1%増）、「運輸業、郵便業」（25.1%増）、「卸売業、小売業」（6.2%増）、「宿泊業、飲食サービス業」（8.7%増）、「医療、福祉」（4.1%増）で前年同月を上回ったが、「サービス業」（0.9%減）では前年同月を下回った。

新規求職者数（原数値）は、前年同月比で2か月連続で減少した。



(注) 月別の有効求職者数、有効求人数、有効求人倍率は季節調整値。なお、平成28年12月以前の数値は新季節指数により改訂されている。

管内の雇用失業情勢(平成29年3月分)概要

主要指標

1 求人倍率 [資料P11.13]

項目	29年3月	前月差	ポイント (前月差)
有効求人倍率	1.44 倍	0.02 p	前月比で2か月連続上昇
有効求人	30,945	1.4 %	前月比で3か月ぶり増加 430
有効求職	21,528	0.03 %	前月比で2か月ぶり増加 7
新規求人倍率	2.23 倍	0.18 p	前月差で2か月ぶり上昇
新規求人	11,627	6.2 %	前月比で3か月ぶり増加 679
新規求職	5,212	2.4 %	前月比で2か月ぶり減少 127

(注) 数値は季節調整値

【正社員求人】 [資料P7]

項目	29年3月	前年同月差	ポイント
正社員有効求人倍率	0.96 倍	0.12 p	前年同月差で84か月連続上昇

【地域別】 [資料P8.9]

項目	29年3月	前年同月差	ポイント
東予	1.62 倍	0.02 p	前年同月差で2か月連続上昇
中予	1.45 倍	0.06 p	前年同月差で62か月連続上昇
南予	1.41 倍	0.20 p	前年同月差で26か月連続上昇

2 求人 [資料P4.5.10]

項目	29年3月	前年同月比	ポイント (前年同月差)	
有効求人	32,594	1.6 %	前年同月比で22か月連続増加 522	
新規求人	11,840	7.7 %	前年同月比で3か月ぶり増加 850	
主な産業	建設業	805	27.4 %	173
	製造業	1,310	12.1 %	141
	運輸業, 郵便業	573	25.1 %	115
	卸売業, 小売業	1,875	6.2 %	110
	宿泊業, 飲食サービス業	960	8.7 %	77
	医療, 福祉	2,647	4.1 %	105
	サービス業	1,842	0.9 %	16

【一般・パート別(有効求人)状況】

一般求人は前年同月比3.7%増加、パート求人は前年同月比1.4%減少となった。

3 求 職 [資料P10]

項 目	29年3月	前年同月比	ポイント (前年同月差)
有 効 求 職	21,778	3.3 %	前年同月比で52か月連続減少 750
新 規 求 職	5,676	1.5 %	前年同月比で2か月連続減少 84

[態様別(常用新規求職者(パートを除く))状況] [資料P6]

項 目	29年3月	前年同月比	ポイント (前年同月差)
在 職 者	1,338	3.3 %	前年同月比で2か月連続減少 45
離 職 者	2,058	5.8 %	前年同月比で7か月連続減少 126
事業主都合離職者	389	21.7 %	前年同月比で16か月連続減少 108
自己都合離職者	1,564	1.3 %	前年同月比で7か月連続減少 20
無 業 者	410	3.1 %	前年同月比で3か月連続減少 13

[一般・パート別(有効求職)状況]

一般求職者は前年同月比6.2%減少、パート求職者は前年同月比2.8%増加となった。

4 就 職 [資料P10]

項 目	29年3月	前年同月(期)比	ポイント (前年同月差)
当 月	就 職 件 数	2,738	2.9 % 前年同月比で13か月ぶり増加 77
	就 職 率	48.2 %	2.0 p 前年同月差で2か月連続上昇
累 計 (4~3月)	就 職 件 数	24,613	6.3 % 前年同期比で減少 1,661
	就 職 率	38.4 %	0.1 p 前年同期比で上昇

5 雇用保険関係

項 目	29年3月	前年同月比	ポイント (前年同月差)
受給資格決定件数(一般)	1,264	2.6 %	前年同月比で7か月連続減少 34
受給者実人員	4,022	8.9 %	前年同月比で53か月連続減少 393
月末現在雇用保険被保険者数	396,705	2.2 %	前年同月比で87か月連続増加 8,626

雇用失業情勢判断

雇用失業情勢は、改善が進んでいる。

愛媛労働局では、こうした情勢の中、「求人・求職者に対する支援の充実強化による効果的なマッチングの推進」、「非正規雇用労働者の正社員転換・待遇改善の推進」、「人材不足分野における雇用管理改善による人材確保等の推進」などを重点にハローワークの総力をあげて取り組むこととしている。

平成29年4月分の求人倍率の公表予定日

・愛媛県内分(愛媛労働局取りまとめ) - 5月29日(月)

・全 国 分(厚生労働省取りまとめ) - 5月30日(火)

安定所別・主要産業別新規求人動向

(平成29年3月対前年増減数)

	松山			今治			新居浜			西条			四国中央			八幡浜			宇和島			大洲			県計		
	29年 3月	28年 3月	増減	29年 3月	28年 3月	増減	29年 3月	28年 3月	増減	29年 3月	28年 3月	増減	29年 3月	28年 3月	増減	29年 3月	28年 3月	増減	29年 3月	28年 3月	増減	29年 3月	28年 3月	増減	29年 3月	28年 3月	増減
農, 林, 漁業	3	13	10	3	10	7	5	3	2	10	8	2	8	3	5	11	11	0	40	15	25	4	8	4	84	71	13
鉱業, 採石業, 砂利採取業	2	2	0	0	2	2	0	0	0	0	0	0	0	0	0	0	0	0	0	0	0	0	0	0	2	4	2
建設業	422	306	116	102	80	22	81	69	12	78	61	17	39	40	1	30	16	14	17	36	19	36	24	12	805	632	173
製造業	338	341	3	304	323	19	140	96	44	157	90	67	200	175	25	42	43	1	66	53	13	63	48	15	1,310	1,169	141
電気・ガス・ 熱供給・水道業	7	0	7	1	2	1	0	0	0	0	0	0	0	1	1	0	0	0	0	1	1	1	0	1	9	4	5
情報通信業	256	100	156	4	4	0	1	0	1	1	3	2	0	5	5	3	0	3	11	0	11	0	0	0	276	112	164
運輸業, 郵便業	325	217	108	57	52	5	61	56	5	31	46	15	59	20	39	10	14	4	22	31	9	8	22	14	573	458	115
卸売業, 小売業	900	783	117	141	150	9	193	173	20	192	192	0	76	92	16	121	146	25	201	168	33	51	61	10	1,875	1,765	110
金融業, 保険業	70	63	7	31	13	18	1	3	2	3	3	0	8	2	6	1	0	1	7	2	5	0	5	5	121	91	30
不動産業, 物品賃借業	71	57	14	5	4	1	8	4	4	8	37	29	12	7	5	0	0	0	4	2	2	5	13	8	113	124	11
学術研究, 専門・ 技術サービス業	169	181	12	38	17	21	4	11	7	11	12	1	10	3	7	0	0	0	9	8	1	12	5	7	253	237	16
宿泊業, 飲食サービス業	631	493	138	78	60	18	41	28	13	39	58	19	66	93	27	21	27	6	40	86	46	44	38	6	960	883	77
生活関連サービス 業, 娯楽業	238	315	77	61	39	22	23	58	35	51	49	2	23	4	19	15	26	11	16	12	4	15	4	11	442	507	65
教育, 学習支援業	117	103	14	13	10	3	8	6	2	7	10	3	2	14	12	6	2	4	3	3	0	6	13	7	162	161	1
医療, 福祉	1,454	1,418	36	358	315	43	203	207	4	139	116	23	94	60	34	104	120	16	176	174	2	119	132	13	2,647	2,542	105
医療業	548	553	5	146	170	24	73	87	14	68	69	1	34	27	7	58	75	17	46	42	4	70	55	15	1,043	1,078	35
社会保険・社会 福祉・介護事業	873	837	36	212	145	67	130	120	10	71	47	24	60	33	27	46	45	1	130	132	2	49	77	28	1,571	1,436	135
複合サービス事業	30	33	3	18	35	17	3	4	1	16	19	3	3	3	0	14	18	4	7	19	12	14	11	3	105	142	37
サービス業 (他に分類されないもの)	1,338	1,351	13	67	68	1	174	229	55	141	133	8	28	42	14	19	10	9	50	19	31	25	6	19	1,842	1,858	16
公務(他に分類される ものを除く)・その他	110	93	17	7	28	21	32	30	2	18	19	1	26	34	8	21	8	13	30	14	16	17	4	13	261	230	31
合計	6,481	5,869	612	1,288	1,212	76	978	977	1	902	856	46	654	598	56	418	441	23	699	643	56	420	394	26	11,840	10,990	850

(注) パートを含む。

常用新規求職者(パートを除く)の推移(愛媛県) (離職理由別)

(単位:人、%)

	求職者計	在職者	離職者	離職理由				無業者	家事	その他
				定年	事業主 都合離職者	自己都合 離職者	自営			
【月平均】 平成23年度	[4,905] 58,864 (8.1)	[1,019] 12,231 (3.1)	[3,171] 38,056 (9.3)	[109] 1,306 (18.4)	[959] 11,509 (18.6)	[2,007] 24,088 (3.7)	[92] 1,109 (7.3)	[715] 8,577 (9.4)	[75] 897 (3.9)	[640] 7,680 (10.0)
【月平均】 平成24年度	[4,852] 58,220 (1.1)	[1,082] 12,981 (6.1)	[3,175] 38,104 (0.1)	[99] 1,193 (8.7)	[991] 11,897 (3.4)	[1,998] 23,972 (0.5)	[83] 998 (10.0)	[595] 7,135 (16.8)	[74] 893 (0.4)	[520] 6,242 (18.7)
【月平均】 平成25年度	[4,472] 53,667 (7.8)	[1,173] 14,070 (8.4)	[2,745] 32,942 (13.5)	[80] 960 (19.5)	[777] 9,324 (21.6)	[1,821] 21,852 (8.8)	[65] 774 (22.4)	[555] 6,655 (6.7)	[65] 776 (13.1)	[490] 5,879 (5.8)
【月平均】 平成26年度	[4,160] 49,920 (7.0)	[1,182] 14,183 (0.8)	[2,510] 30,118 (8.6)	[60] 722 (24.8)	[664] 7,970 (14.5)	[1,723] 20,677 (5.4)	[59] 713 (7.9)	[468] 5,619 (15.6)	[56] 673 (13.3)	[412] 4,946 (15.9)
【月平均】 平成27年度	[3,910] 46,922 (6.0)	[1,195] 14,334 (1.1)	[2,334] 28,011 (7.0)	[56] 672 (6.9)	[556] 6,675 (16.2)	[1,660] 19,923 (3.6)	[59] 702 (1.5)	[381] 4,577 (18.5)	[56] 669 (0.6)	[326] 3,908 (21.0)
【月平均】 平成28年度	[3,593] 43,115 (8.1)	[1,145] 13,741 (4.1)	[2,115] 25,379 (9.4)	[53] 631 (6.1)	[470] 5,641 (15.5)	[1,543] 18,512 (7.1)	[46] 555 (20.9)	[333] 3,995 (12.7)	[45] 534 (20.2)	[288] 3,461 (11.4)
27年3月	4,230 (8.3)	1,360 (7.5)	2,396 (4.8)	33 (35.3)	645 (9.4)	1,641 (2.4)	69 (4.2)	474 (24.3)	56 (27.3)	418 (23.9)
27年4月	5,444 (6.2)	1,182 (3.1)	3,747 (7.0)	184 (0.5)	1,190 (16.9)	2,305 (1.2)	64 (16.9)	515 (18.0)	75 (0.0)	440 (20.4)
5月	3,900 (8.6)	1,088 (3.5)	2,401 (7.9)	64 (10.3)	535 (22.0)	1,743 (3.3)	58 (3.6)	411 (22.7)	58 (12.1)	353 (24.2)
6月	4,054 (3.0)	1,257 (9.2)	2,398 (5.9)	38 (24.0)	608 (9.7)	1,678 (5.1)	71 (31.5)	399 (17.2)	66 (17.9)	333 (21.8)
7月	3,779 (10.0)	1,089 (5.1)	2,335 (10.1)	51 (23.9)	532 (24.0)	1,686 (4.2)	60 (10.4)	355 (22.1)	38 (34.5)	317 (20.4)
8月	3,648 (5.6)	1,110 (1.6)	2,156 (7.5)	41 (16.3)	467 (20.8)	1,588 (3.5)	55 (19.6)	382 (13.0)	62 (10.7)	320 (16.4)
9月	3,867 (10.4)	1,135 (2.5)	2,338 (10.0)	48 (5.9)	504 (23.3)	1,725 (5.9)	58 (7.4)	394 (28.9)	59 (6.3)	335 (31.8)
10月	3,875 (7.7)	1,170 (2.5)	2,344 (9.8)	40 (8.1)	554 (6.4)	1,694 (11.1)	55 (12.7)	361 (21.5)	46 (11.5)	315 (22.8)
11月	3,310 (3.6)	1,005 (4.4)	1,970 (5.5)	41 (7.9)	442 (5.7)	1,426 (4.6)	59 (22.9)	335 (7.7)	53 (47.2)	282 (13.8)
12月	2,845 (0.4)	942 (4.1)	1,647 (0.7)	45 (7.1)	381 (7.7)	1,181 (1.4)	38 (2.7)	256 (5.2)	37 (27.6)	219 (9.1)
28年1月	4,033 (13.3)	1,351 (8.5)	2,328 (13.7)	39 (39.1)	530 (19.7)	1,695 (10.1)	62 (27.1)	354 (26.1)	53 (8.6)	301 (28.5)
2月	4,177 (0.0)	1,622 (7.6)	2,163 (1.1)	40 (16.7)	435 (13.7)	1,618 (2.6)	65 (14.0)	392 (18.7)	66 (2.9)	326 (21.3)
3月	3,990 (5.7)	1,383 (1.7)	2,184 (8.8)	41 (24.2)	497 (22.9)	1,584 (3.5)	57 (17.4)	423 (10.8)	56 (0.0)	367 (12.2)
28年4月	4,575 (16.0)	987 (16.5)	3,177 (15.2)	189 (2.7)	926 (22.2)	2,003 (13.1)	50 (21.9)	411 (20.2)	58 (22.7)	353 (19.8)
5月	3,625 (7.1)	1,061 (2.5)	2,237 (6.8)	52 (18.8)	485 (9.3)	1,654 (5.1)	45 (22.4)	327 (20.4)	46 (20.7)	281 (20.4)
6月	3,504 (13.6)	1,082 (13.9)	2,101 (12.4)	33 (13.2)	472 (22.4)	1,538 (8.3)	54 (23.9)	321 (19.5)	34 (48.5)	287 (13.8)
7月	3,337 (11.7)	1,031 (5.3)	2,015 (13.7)	41 (19.6)	412 (22.6)	1,503 (10.9)	57 (5.0)	291 (18.0)	37 (2.6)	254 (19.9)
8月	3,696 (1.3)	1,196 (7.7)	2,173 (0.8)	44 (7.3)	455 (2.6)	1,630 (2.6)	38 (30.9)	327 (14.4)	36 (41.9)	291 (9.1)
9月	3,583 (7.3)	1,133 (0.2)	2,123 (9.2)	33 (31.3)	436 (13.5)	1,600 (7.2)	52 (10.3)	327 (17.0)	41 (30.5)	286 (14.6)
10月	3,457 (10.8)	1,039 (11.2)	2,094 (10.7)	47 (17.5)	444 (19.9)	1,561 (7.9)	42 (23.6)	324 (10.2)	40 (13.0)	284 (9.8)
11月	3,163 (4.4)	1,047 (4.2)	1,805 (8.4)	39 (4.9)	399 (9.7)	1,327 (6.9)	38 (35.6)	311 (7.2)	48 (9.4)	263 (6.7)
12月	2,688 (5.5)	940 (0.2)	1,481 (10.1)	26 (42.2)	364 (4.5)	1,055 (10.7)	32 (15.8)	267 (4.3)	45 (21.6)	222 (1.4)
29年1月	3,915 (2.9)	1,356 (0.4)	2,224 (4.5)	39 (0.0)	454 (14.3)	1,677 (1.1)	50 (19.4)	335 (5.4)	45 (15.1)	290 (3.7)
2月	3,766 (9.8)	1,531 (5.6)	1,891 (12.6)	37 (7.5)	405 (6.9)	1,400 (13.5)	48 (26.2)	344 (12.2)	47 (28.8)	297 (8.9)
3月	3,806 (4.6)	1,338 (3.3)	2,058 (5.8)	51 (24.4)	389 (21.7)	1,564 (1.3)	49 (14.0)	410 (3.1)	57 (1.8)	353 (3.8)

(注) 月別の ()内は、前年同月比を示し、年度別の ()内は前年同期比を示す。
【資料出所】 愛媛労働局「職業安定業務統計」

正社員職業紹介状況(原数値)

愛媛労働局

項 目		平成29年 3月	平成28年 3月	前年同月比 (差)
月間有効求職者数 (人) (パートタイムを除く常用)		14,373	15,321	6.2 %
正社員	月間有効求人数 (人)	13,737	12,801	7.3 %
	新規求人数 (人)	4,828	4,190	15.2 %
	就職件数 (件)	1,221	1,157	5.5 %
	有効求人倍率 (倍) (/) (原数値)	0.96	0.84	0.12 p

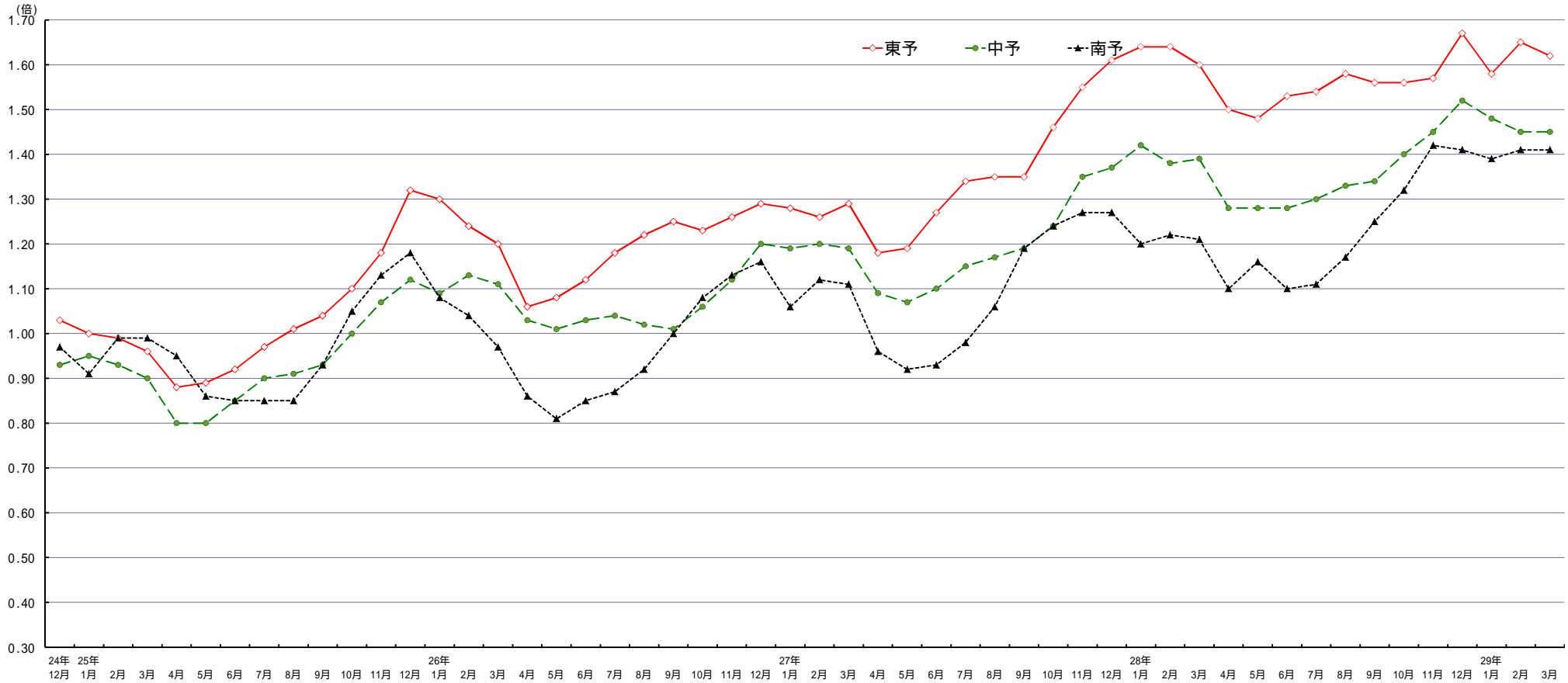
(注) 正社員の有効求人倍率は正社員の月間有効求人数をパートタイムを除く常用の月間有効求職者数で除して算出しているが、パートタイムを除く常用の月間有効求職者数には派遣労働者や契約社員を希望する者も含まれるため、厳密な意味での正社員有効求人倍率より低い値となる。

月間有効求人倍率の推移（原数値）

		29年3月	28年3月	増減率（差）
月間有効 求人倍率 (/)	東予	1.62	1.60	0.02p
	中予	1.45	1.39	0.06p
	南予	1.41	1.21	0.20p
	県計	1.50	1.42	0.08p
月間有効 求職者数 (人)	東予	6,514	6,740	3.4%
	中予	12,129	12,315	1.5%
	南予	3,135	3,473	9.7%
	県計	21,778	22,528	3.3%
月間有効 求人数 (人)	東予	10,577	10,801	2.1%
	中予	17,597	17,081	3.0%
	南予	4,420	4,190	5.5%
	県計	32,594	32,072	1.6%

(注) 学卒を除き、パートタイムを含む。

地域別有効求人倍率の推移（原数値）



	24年 12月	25年 1月	2月	3月	4月	5月	6月	7月	8月	9月	10月	11月	12月	26年 1月	2月	3月	4月	5月	6月	7月	8月	9月	10月	11月	12月	27年 1月	2月	3月	4月	5月	6月	7月	8月	9月	10月	11月	12月	28年 1月	2月	3月	4月	5月	6月	7月	8月	9月	10月	11月	12月	29年 1月	2月	3月	
東予	1.03	1.00	0.99	0.96	0.88	0.89	0.92	0.97	1.01	1.04	1.10	1.18	1.32	1.30	1.24	1.20	1.06	1.08	1.12	1.18	1.22	1.25	1.23	1.26	1.29	1.28	1.26	1.29	1.18	1.19	1.27	1.34	1.35	1.35	1.46	1.55	1.61	1.64	1.64	1.60	1.50	1.48	1.53	1.54	1.58	1.56	1.56	1.57	1.67	1.58	1.65	1.62	
中予	0.93	0.95	0.93	0.90	0.80	0.80	0.85	0.90	0.91	0.93	1.00	1.07	1.12	1.09	1.13	1.11	1.03	1.01	1.03	1.04	1.02	1.01	1.06	1.12	1.20	1.19	1.20	1.19	1.19	1.09	1.07	1.10	1.15	1.17	1.19	1.24	1.35	1.37	1.42	1.38	1.39	1.28	1.28	1.28	1.30	1.33	1.34	1.40	1.45	1.52	1.48	1.45	1.45
南予	0.97	0.91	0.99	0.99	0.95	0.86	0.85	0.85	0.85	0.93	1.05	1.13	1.18	1.08	1.04	0.97	0.86	0.81	0.85	0.87	0.92	1.00	1.08	1.13	1.16	1.06	1.12	1.11	0.96	0.92	0.93	0.98	1.06	1.19	1.24	1.27	1.27	1.20	1.22	1.21	1.10	1.16	1.10	1.11	1.17	1.25	1.32	1.42	1.41	1.39	1.41	1.41	

一 般 職 業 紹 介 状 況

平成 29 年 3 月

愛媛労働局職業安定部職業安定課

項目 年度・月	A 新規求職申込件数				B 月間有効求職者数				C 新規求人数		D 月間有効求人数		E 就職件数				F 充足数		求人倍率 (原数値)		求人倍率 (季節調整値)		就職率	充足率
	常用	うち 保	うち 中高年	うち 中高年	常用	うち 保	うち 中高年	うち 中高年	常用	常用	常用	常用	うち 保	うち 中高年	常用	常用	新規 C/A	有効 D/B	新規	有効	E/A(%)	F/C(%)		
																							新規	有効
平成 28 年度	64,109	63,795	17,710	25,454	260,306	259,588	100,381	112,617	134,799	115,190	368,938	318,467	24,613	22,415	6,210	9,190	24,059	21,940	2.10	1.42	*	*	38.4	17.8
月平均	5,342	5,316	1,476	2,121	21,692	21,632	8,365	9,385	11,233	9,599	30,745	26,539	2,051	1,868	518	766	2,005	1,828	-	-	*	*	-	-
平成 28 年 3 月	5,760	5,752	1,388	2,203	22,528	22,500	7,872	9,336	10,990	9,464	32,072	27,965	2,661	2,445	579	1,007	2,619	2,416	1.91	1.42	2.08	1.38	46.2	23.8
平成 28 年 4 月	7,179	7,164	2,600	3,183	23,590	23,556	8,629	10,169	11,608	9,823	31,050	26,915	2,323	2,147	491	797	2,287	2,115	1.62	1.32	2.17	1.40	32.4	19.7
平成 28 年 5 月	5,649	5,610	1,599	2,208	23,032	22,971	8,835	10,023	11,182	9,526	30,486	26,288	2,149	1,983	574	734	2,144	1,985	1.98	1.32	2.21	1.44	38.0	19.2
平成 28 年 6 月	5,374	5,224	1,537	2,146	22,724	22,521	9,025	10,009	10,364	8,733	30,173	25,755	2,079	1,863	511	771	2,050	1,842	1.93	1.33	1.95	1.42	38.7	19.8
平成 28 年 7 月	4,774	4,761	1,374	1,835	21,812	21,650	9,014	9,475	10,808	9,411	29,261	25,394	1,813	1,661	497	703	1,775	1,633	2.26	1.34	2.11	1.41	38.0	16.4
平成 28 年 8 月	5,247	5,232	1,482	1,943	21,748	21,703	9,091	9,296	11,204	9,771	30,025	26,153	1,913	1,797	512	693	1,883	1,778	2.14	1.38	2.10	1.42	36.5	16.8
平成 28 年 9 月	5,329	5,321	1,392	2,036	21,970	21,936	8,850	9,376	11,152	9,675	30,597	26,729	2,024	1,841	496	741	1,935	1,764	2.09	1.39	2.09	1.42	38.0	17.4
平成 28 年 10 月	5,032	5,020	1,470	2,034	21,797	21,762	8,668	9,413	11,764	9,807	31,354	26,983	2,096	1,934	569	809	2,041	1,877	2.34	1.44	2.07	1.42	41.7	17.3
平成 28 年 11 月	4,641	4,630	1,209	1,767	20,940	20,902	8,243	9,038	10,897	9,413	31,063	26,700	1,950	1,750	533	761	1,898	1,705	2.35	1.48	2.07	1.41	42.0	17.4
平成 28 年 12 月	3,973	3,952	1,066	1,521	19,500	19,461	7,676	8,439	10,206	8,487	30,163	25,697	1,682	1,483	444	625	1,648	1,455	2.57	1.55	2.06	1.42	42.3	16.1
平成 29 年 1 月	5,756	5,740	1,484	2,342	20,432	20,401	7,707	8,885	12,062	10,408	30,632	26,469	1,713	1,501	455	648	1,653	1,446	2.10	1.50	2.09	1.40	29.8	13.7
平成 29 年 2 月	5,479	5,475	1,205	2,142	20,983	20,967	7,327	9,049	11,712	10,093	31,540	27,219	2,133	1,967	490	813	2,067	1,904	2.14	1.50	2.05	1.42	38.9	17.6
平成 29 年 3 月	5,676	5,666	1,292	2,297	21,778	21,758	7,316	9,445	11,840	10,043	32,594	28,165	2,738	2,488	638	1,095	2,678	2,436	2.09	1.50	2.23	1.44	48.2	22.6
前年同月比	1.5	1.5	6.9	4.3	3.3	3.3	7.1	1.2	7.7	6.1	1.6	0.7	2.9	1.8	10.2	8.7	2.3	0.8	0.18 p	0.08 p	0.18	0.02	2.0 p	1.2 p

(注)・求人倍率(季節調整値)の前年同月比の数値は、前月比の数値である。

(公共職業安定所別)

中予	松山	0.9	0.8	2.8	7.4	1.5	1.5	7.7	5.1	10.4	8.0	3.0	1.4	6.5	5.6	15.3	12.1	7.8	6.6	0.19 p	0.06 p	*	2.2 p	0.5 p	
		2,938	2,931	735	1,131	12,129	12,120	3,943	5,047	6,481	5,239	17,597	14,617	1,195	1,088	272	473	1,279	1,158	2.21	1.45				40.7
東予	今治	9.6	9.8	34.5	8.1	0.8	0.8	6.8	2.3	6.3	6.8	5.0	5.5	0.0	0.6	6.7	1.4	0.9	4.9	0.34 p	0.08 p	*	5.8 p	1.8 p	
		554	553	108	249	2,131	2,129	789	984	1,288	1,175	3,645	3,301	334	309	96	141	319	293	2.32	1.71				60.3
	新居浜	13.6	13.6	1.0	9.2	1.8	1.9	3.5	1.5	0.1	5.8	0.0	4.9	3.3	2.8	22.0	5.6	11.1	7.9	0.24 p	0.03 p	*	7.5 p	2.5 p	
		550	550	103	213	1,820	1,820	590	768	978	822	2,754	2,360	234	211	50	94	201	187	1.78	1.51				42.5
	西条	3.9	3.7	12.9	5.5	8.7	8.6	10.5	10.5	5.4	2.0	4.0	1.5	1.0	0.0	32.2	15.7	10.5	11.6	0.18 p	0.19 p	*	1.5 p	1.1 p	
439		438	105	173	1,436	1,432	512	596	902	759	2,315	1,991	207	188	40	81	200	183	2.05	1.61				47.2	22.2
四国中央	15.7	15.7	14.5	3.0	8.5	8.7	1.2	0.6	9.4	9.2	6.1	6.0	4.2	3.8	59.4	0.0	4.6	3.0	0.48 p	0.04 p	*	10.7 p	1.3 p		
	312	312	71	136	1,127	1,125	415	521	654	632	1,863	1,766	174	162	51	61	183	173	2.10	1.65				55.8	28.0
南予	八幡浜	8.4	8.1	21.7	12.6	7.2	6.7	10.4	1.8	5.2	6.7	1.5	1.5	3.8	11.8	2.6	2.8	9.8	17.6	0.05 p	0.08 p	*	3.4 p	1.8 p	
		250	249	47	116	956	955	337	482	418	402	1,310	1,226	178	149	39	74	148	122	1.67	1.37				71.2
	宇和島	3.3	3.3	6.7	21.4	11.4	11.4	16.2	7.4	8.7	6.9	10.3	10.3	8.9	9.7	1.8	16.3	12.5	12.7	0.08 p	0.28 p	*	3.4 p	7.1 p	
403		403	70	187	1,371	1,369	462	691	699	648	1,956	1,862	270	249	56	121	203	186	1.73	1.43				67.0	29.0
大洲	12.2	12.2	1.9	17.9	9.7	9.7	1.5	7.8	6.6	2.9	6.3	0.1	5.2	10.2	21.4	0.0	9.0	6.3	0.33 p	0.22 p	*	4.7 p	0.7 p		
	230	230	53	92	808	808	268	356	420	366	1,154	1,042	146	132	34	50	145	134	1.83	1.43				63.5	34.5

(注)・公共職業安定所別上段は対前年同月比、下段は原数値である。 ・新規学卒を除きパートタイムを含む。

一般職業紹介状況（全数）

平成29年3月

項目 年月	月間有効求職者		月間有効求人数		有効求人倍率		新規求職者数		新規求人数		新規求人倍率		就職件数
	季調値 対前月	原数値 対前年 同月	季調値 対前月	原数値 対前年 同月	季節 調整値	原数値	季調値 対前月	原数値 対前年 同月	季調値 対前月	原数値 対前年 同月	季節 調整値	原数値	原数値 対前年 同月
	増減率	増減率	増減率	増減率			増減率	増減率	増減率	増減率			増減率
	%	%	%	%	倍	倍	%	%	%	%	倍	倍	%
平成22年		0.9		9.0		0.61		0.1		8.5		1.00	1.5
平成23年		5.6		16.0		0.75		5.3		10.7		1.17	1.3
平成24年		0.1		7.5		0.80		2.8		7.0		1.28	0.7
平成25年		5.4		12.8		0.96		5.7		9.8		1.50	2.1
平成26年		7.0		6.3		1.10		5.7		3.8		1.65	2.7
平成27年		6.4		4.0		1.22		5.6		3.9		1.81	5.4
平成28年		5.7		8.6		1.40		7.3		6.7		2.09	6.0
平成22年度		2.8		18.3		0.65		0.2		14.7		1.05	1.5
平成23年度		5.4		9.9		0.76		6.8		6.2		1.20	3.1
平成24年度		0.2		10.1		0.83		1.9		7.9		1.32	0.1
平成25年度		6.5		12.7		1.00		5.9		10.8		1.56	1.0
平成26年度		6.9		2.8		1.11		6.1		1.3		1.68	4.2
平成27年度		5.9		8.1		1.27		5.5		6.9		1.90	4.7
平成28年度		5.4		5.3		1.42		6.6		3.5		2.10	6.3
平成25年度													
26年 3月	0.7	7.4	0.1	11.7	1.08	1.12	0.8	6.5	1.2	7.5	1.66	1.52	3.5
平成26年度													
26年 4月	0.5	7.5	1.0	10.5	1.07	1.01	1.9	5.0	1.1	7.6	1.61	1.20	0.6
5月	0.5	8.0	2.5	10.1	1.10	1.00	0.8	9.8	5.5	6.3	1.71	1.59	4.1
6月	0.3	6.5	0.3	10.6	1.11	1.03	2.0	2.3	1.3	11.9	1.66	1.64	0.9
7月	0.4	6.5	0.2	7.9	1.12	1.06	3.1	6.2	1.6	7.1	1.68	1.75	5.4
8月	0.4	6.7	1.0	6.9	1.11	1.07	0.1	9.3	1.9	1.6	1.65	1.71	5.4
9月	0.8	6.7	1.4	4.7	1.10	1.08	0.9	2.6	2.3	1.2	1.62	1.61	0.2
10月	0.7	6.7	1.3	0.2	1.09	1.12	0.0	4.4	0.0	3.0	1.62	1.85	8.0
11月	1.2	7.1	0.8	3.2	1.10	1.16	3.1	12.3	0.3	6.7	1.68	1.96	11.0
12月	1.9	6.9	1.2	4.9	1.11	1.22	3.1	7.1	2.7	9.4	1.69	2.10	3.3
27年 1月	0.3	7.2	0.7	4.1	1.11	1.20	4.7	7.6	2.8	1.0	1.66	1.68	4.0
2月	0.7	6.3	2.1	1.5	1.14	1.21	2.4	3.6	3.1	1.2	1.75	1.77	3.1
3月	1.1	6.9	0.8	0.0	1.16	1.21	6.1	8.0	1.1	3.3	1.84	1.70	4.4
平成27年度													
27年 4月	0.1	7.0	0.5	1.1	1.17	1.10	8.0	4.7	3.4	2.2	1.76	1.29	8.0
5月	0.1	8.1	1.3	1.1	1.19	1.08	1.0	10.0	2.9	10.3	1.73	1.59	12.5
6月	0.2	5.9	2.2	2.5	1.21	1.12	1.4	3.1	5.9	6.8	1.86	1.80	0.4
7月	0.4	7.2	1.3	3.6	1.23	1.18	0.4	8.3	0.7	3.6	1.85	1.97	5.5
8月	0.6	6.7	0.1	5.1	1.24	1.21	1.3	5.9	4.6	0.9	1.79	1.83	0.7
9月	1.1	7.5	1.2	5.9	1.27	1.24	0.5	10.0	8.0	7.8	1.94	1.93	13.8
10月	0.3	6.3	1.8	9.4	1.29	1.31	2.7	6.2	3.1	11.4	1.95	2.20	8.4
11月	0.3	4.6	2.1	14.8	1.31	1.40	1.2	2.7	1.3	15.7	1.90	2.21	1.4
12月	0.6	2.6	0.0	14.0	1.32	1.43	2.3	2.5	4.5	9.4	1.86	2.24	0.6
28年 1月	1.4	5.2	0.8	14.9	1.35	1.45	7.2	13.3	8.4	14.8	2.17	2.23	5.7
2月	0.7	3.7	0.4	14.4	1.34	1.44	8.3	0.7	2.7	14.2	1.95	2.00	3.4
3月	2.0	4.4	0.4	12.8	1.38	1.42	10.6	5.0	4.6	6.4	2.08	1.91	2.1
平成28年度													
28年 4月	0.9	6.2	0.4	12.3	1.40	1.32	1.8	13.7	5.7	8.5	2.17	1.62	8.3
5月	1.9	7.0	1.0	13.8	1.44	1.32	0.4	4.4	2.6	19.3	2.21	1.98	5.7
6月	0.2	8.3	1.6	8.5	1.42	1.33	1.3	10.3	10.8	4.2	1.95	1.93	15.7
7月	0.3	8.0	0.4	4.5	1.41	1.34	0.3	13.4	8.0	0.5	2.11	2.26	17.5
8月	0.4	5.6	1.5	8.1	1.42	1.38	1.5	0.7	1.0	17.5	2.10	2.14	0.8
9月	0.0	4.8	0.2	7.1	1.42	1.39	2.4	5.9	2.7	2.1	2.09	2.09	3.8
10月	0.1	5.7	0.2	3.8	1.42	1.44	0.7	11.1	0.3	5.5	2.07	2.34	3.3
11月	0.1	4.5	0.8	1.3	1.41	1.48	0.7	2.0	1.0	4.0	2.07	2.35	3.8
12月	0.5	4.4	1.7	3.4	1.42	1.55	3.4	5.0	2.6	8.7	2.06	2.57	7.6
29年 1月	1.4	1.4	0.5	1.8	1.40	1.50	4.8	0.5	3.3	5.4	2.09	2.10	3.8
2月	2.7	4.2	1.2	0.3	1.42	1.50	1.0	8.7	1.0	2.7	2.05	2.14	7.8
3月	0.0	3.3	1.4	1.6	1.44	1.50	2.4	1.5	6.2	7.7	2.23	2.09	2.9

(注) 1 新規学卒者を除きパートタイムを含む
 2 平成28年12月以前の数値は新季節指数により改訂されている。

平成28年度 マッチング機能に関する業務実績(安定所別)

平成28年4月～29年3月

愛媛労働局

主要指標	就職件数 (常用)	充足件数 (常用、受理地ベース)	雇用保険受給者の 早期再就職件数
松 山	9,486	9,829	2,492
今 治	2,716	2,642	612
八幡浜	1,270	1,129	214
宇和島	1,920	1,637	352
新居浜	2,105	1,958	450
西 条	1,960	1,806	433
四国中央	1,663	1,722	338
大 洲	1,295	1,217	221
合 計	22,415	21,940	5,112

(注)雇用保険受給者の早期再就職件数は4～1月の実績

有効求人倍率の推移 (季節調整値)

(新規卒者を除きパートタイムを含む)

愛媛労働局

	1月	2月	3月	4月	5月	6月	7月	8月	9月	10月	11月	12月	年計	年度計
昭和 38年	0.19	0.28	0.29	0.31	0.31	0.31	0.35	0.31	0.29	0.34	0.33	0.32	0.31	0.32
39年	0.33	0.33	0.31	0.36	0.37	0.36	0.35	0.35	0.33	0.34	0.33	0.34	0.34	0.34
40年	0.32	0.32	0.30	0.28	0.28	0.28	0.28	0.29	0.28	0.29	0.30	0.28	0.29	0.29
41年	0.29	0.29	0.30	0.32	0.33	0.33	0.35	0.37	0.38	0.38	0.36	0.38	0.34	0.37
42年	0.41	0.41	0.45	0.45	0.47	0.49	0.50	0.51	0.47	0.51	0.53	0.55	0.48	0.51
43年	0.59	0.56	0.53	0.53	0.55	0.59	0.58	0.58	0.58	0.58	0.60	0.58	0.58	0.59
44年	0.59	0.63	0.67	0.66	0.67	0.67	0.63	0.67	0.68	0.66	0.69	0.67	0.66	0.69
45年	0.74	0.78	0.78	0.84	0.76	0.75	0.84	0.79	0.88	0.92	0.92	0.91	0.83	0.85
46年	0.88	0.84	0.81	0.77	0.80	0.77	0.76	0.73	0.73	0.73	0.72	0.72	0.77	0.73
47年	0.66	0.66	0.67	0.68	0.70	0.70	0.72	0.77	0.74	0.83	0.87	0.97	0.76	0.84
48年	0.95	1.02	1.10	1.13	1.12	1.19	1.14	1.18	1.20	1.24	1.20	1.16	1.15	1.17
49年	1.16	1.10	1.05	1.03	1.00	0.96	0.92	0.85	0.78	0.76	0.69	0.65	0.90	0.77
50年	0.63	0.61	0.57	0.57	0.55	0.52	0.54	0.54	0.55	0.55	0.55	0.56	0.56	0.56
51年	0.59	0.60	0.61	0.62	0.63	0.57	0.58	0.59	0.56	0.54	0.51	0.50	0.57	0.55
52年	0.51	0.50	0.51	0.50	0.48	0.49	0.48	0.46	0.51	0.47	0.46	0.42	0.49	0.47
53年	0.43	0.44	0.43	0.44	0.45	0.46	0.48	0.46	0.48	0.48	0.50	0.48	0.46	0.49
54年	0.53	0.54	0.54	0.56	0.57	0.57	0.57	0.60	0.62	0.64	0.67	0.67	0.59	0.62
55年	0.66	0.66	0.70	0.72	0.69	0.69	0.66	0.66	0.63	0.63	0.61	0.62	0.66	0.65
56年	0.62	0.63	0.62	0.62	0.61	0.62	0.64	0.62	0.60	0.60	0.58	0.60	0.61	0.60
57年	0.58	0.58	0.54	0.55	0.57	0.56	0.57	0.56	0.57	0.56	0.56	0.55	0.56	0.56
58年	0.56	0.55	0.57	0.58	0.58	0.57	0.58	0.59	0.59	0.60	0.63	0.59	0.58	0.60
59年	0.61	0.62	0.62	0.60	0.61	0.62	0.60	0.63	0.65	0.64	0.65	0.66	0.63	0.64
60年	0.67	0.68	0.68	0.68	0.66	0.67	0.66	0.65	0.66	0.64	0.61	0.63	0.66	0.65
61年	0.64	0.64	0.64	0.62	0.62	0.65	0.62	0.62	0.60	0.63	0.61	0.59	0.62	0.61
62年	0.58	0.59	0.59	0.60	0.60	0.63	0.68	0.68	0.74	0.77	0.79	0.82	0.67	0.73
63年	0.84	0.86	0.87	0.94	0.96	0.96	0.95	0.98	0.96	0.98	1.01	1.02	0.95	0.99
平成 元年	1.04	1.03	1.08	1.07	1.11	1.11	1.07	1.10	1.11	1.13	1.13	1.17	1.09	1.14
2年	1.23	1.26	1.26	1.23	1.22	1.23	1.26	1.24	1.25	1.25	1.29	1.28	1.25	1.26
3年	1.29	1.31	1.34	1.34	1.35	1.38	1.36	1.30	1.30	1.29	1.30	1.27	1.32	1.31
4年	1.27	1.26	1.28	1.23	1.21	1.16	1.15	1.14	1.15	1.13	1.09	1.05	1.18	1.12
5年	1.05	1.04	1.02	0.98	0.96	0.95	0.93	0.94	0.89	0.87	0.84	0.84	0.94	0.89
6年	0.84	0.84	0.84	0.85	0.87	0.86	0.87	0.91	0.90	0.87	0.85	0.88	0.86	0.87
7年	0.87	0.87	0.85	0.84	0.82	0.83	0.82	0.84	0.84	0.85	0.85	0.86	0.84	0.84
8年	0.84	0.83	0.84	0.87	0.89	0.91	0.92	0.89	0.88	0.88	0.89	0.89	0.88	0.89
9年	0.91	0.90	0.90	0.89	0.92	0.93	0.93	0.91	0.92	0.91	0.91	0.87	0.91	0.88
10年	0.84	0.82	0.77	0.76	0.73	0.71	0.70	0.70	0.70	0.70	0.69	0.69	0.73	0.70
11年	0.68	0.67	0.67	0.65	0.65	0.64	0.63	0.62	0.62	0.63	0.64	0.64	0.64	0.64
12年	0.64	0.64	0.65	0.67	0.67	0.66	0.68	0.68	0.67	0.66	0.66	0.66	0.66	0.67
13年	0.67	0.67	0.68	0.68	0.68	0.69	0.67	0.67	0.66	0.64	0.62	0.59	0.66	0.65
14年	0.61	0.63	0.65	0.63	0.62	0.62	0.62	0.62	0.63	0.63	0.64	0.63	0.63	0.63
15年	0.62	0.61	0.61	0.62	0.62	0.62	0.63	0.65	0.67	0.71	0.70	0.71	0.65	0.68
16年	0.74	0.73	0.73	0.72	0.74	0.77	0.77	0.76	0.76	0.77	0.79	0.79	0.75	0.77
17年	0.80	0.81	0.83	0.81	0.81	0.81	0.83	0.85	0.87	0.86	0.86	0.88	0.83	0.86
18年	0.90	0.89	0.89	0.90	0.90	0.90	0.89	0.87	0.87	0.88	0.87	0.88	0.89	0.88
19年	0.88	0.89	0.89	0.89	0.90	0.88	0.87	0.87	0.85	0.84	0.85	0.86	0.87	0.87
20年	0.89	0.86	0.89	0.89	0.88	0.87	0.86	0.85	0.81	0.79	0.78	0.76	0.85	0.78
21年	0.67	0.62	0.58	0.54	0.52	0.53	0.52	0.52	0.53	0.53	0.54	0.53	0.55	0.54
22年	0.54	0.55	0.56	0.59	0.57	0.57	0.61	0.61	0.65	0.67	0.68	0.71	0.61	0.65
23年	0.72	0.73	0.73	0.75	0.75	0.74	0.75	0.76	0.76	0.76	0.76	0.75	0.75	0.76
24年	0.76	0.76	0.78	0.77	0.78	0.79	0.80	0.82	0.82	0.83	0.85	0.87	0.80	0.83
25年	0.88	0.90	0.90	0.91	0.93	0.95	0.97	0.97	0.99	1.02	1.04	1.08	0.96	1.00
26年	1.07	1.07	1.08	1.07	1.10	1.11	1.12	1.11	1.10	1.09	1.10	1.11	1.10	1.11
27年	1.11	1.14	1.16	1.17	1.19	1.21	1.23	1.24	1.27	1.29	1.31	1.32	1.22	1.27
28年	1.35	1.34	1.38	1.40	1.44	1.42	1.41	1.42	1.42	1.42	1.41	1.42	1.40	1.42
29年	1.40	1.42	1.44											

- 1 季節調整法はセンサス局法 (X-12-ARIMA)による。
なお、平成28年12月以前の数値は新季節指数により改訂されている。
- 2 年計及び年度計は原数値。

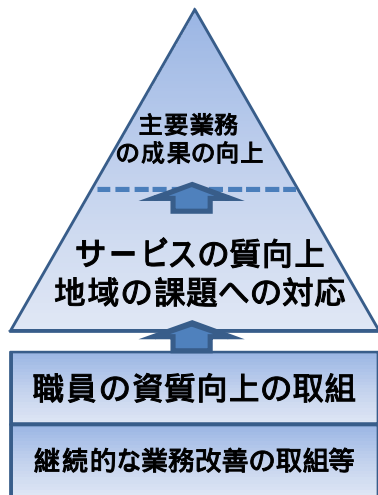
用語	解説
季節調整値	<p>求人数や求職者数は経済状況だけではなく、季節的な理由により、一定の規則性をもって変化するため、数字(原数値)をみるだけでは、その変化が経済状況によるものか、季節的な理由によるものかわからないため、「季節的な変化を取り除いた数値」で比較する必要があり、これを「季節調整」といい、季節調整を行った数値を「季節調整値」という。 (季節調整値 = 原数値 ÷ 季節指数 × 100)</p>
新規求人数	<p>期間中に新たに受け付けた求人数(採用予定人員)。</p>
月間有効求人数	<p>前月から繰越された有効求人(前月末日現在において、求人票の有効期限が翌月以降にまたがっている未充足の求人数をいう。)と当月の「新規求人数」の合計数。</p>
新規求職申込件数	<p>期間中に新たに受け付けた求職申込みの件数。</p>
月間有効求職者数	<p>前月から繰越された有効求職者数(前月末日現在において、求職票の有効期限が翌月以降にまたがっている就職未決定の求職者をいう。)と当月の「新規求職申込件数」の合計数。</p>
新規求人倍率	<p>新規求職者に対する新規求人数の割合をいい、「新規求人数」を「新規求職申込件数」で除して得た数値。</p>
有効求人倍率	<p>有効求職者に対する有効求人数の割合をいい、「月間有効求人数」を「月間有効求職者数」で除して得た数値。</p>
正社員	<p>雇用期間の定めのないフルタイムのうち、勤め先で正社員・正職員などと呼称される正規労働者。</p>

ハローワークのマッチング機能に関する業務の評価・改善の取組（概要）


ハローワークの機能強化を図るため、従来の目標管理・業務改善の拡充、マッチング機能に関する業務の総合評価、評価結果等に基づく全国的な業務改善を、平成27年度から一体的に実施。

PDCAサイクルによる 目標管理・業務改善の拡充

- 現行の取組(就職率等を指標にしたPDCAサイクルによる目標管理)を拡充し、業務の質の指標を追加。
- 地域の雇用の課題を踏まえ重点とする業務に関する指標を追加。
- 中長期的な就職支援の強化のため、職員の資質向上や継続的な業務改善の取組を推進。



ハローワークのマッチング機能 の総合評価・利用者への公表

- 業務の成果や目標達成状況等を定期的に公表
主要指標の実績を毎月、総合評価を年度終了後に公表
- 業務の成果や質、職員の資質向上・業務改善の取組等の実施状況をもとにハローワークの総合評価を実施。
労働市場の状況や業務量が同程度のハローワークをグループに分け、その中で比較し評価
- ハローワークごとに実績・総合評価及び業務改善の取組等をまとめ、労働局が公表。
 重点的に取り組んだ事項、業務改善を図った事項、業務改善が必要な事項、総合評価、基本統計データ、指標ごとの実績及び目標達成状況などを公表
- 労働局は地方労働審議会、本省は労働政策審議会に報告。

評価結果等に基づく 全国的な業務改善

- 評価結果等をもとに本省・労働局による重点指導や好事例の全国展開等を実施。

評価結果等をもとに労働局・ハローワークに対する問題状況の改善指導

改善計画を作成、本省・労働局が重点指導(評価期間終了後)

好事例は全国展開(評価期間終了後)
労働市場の状況や業務量が同程度のハローワークによる交流会も開催

総合評価の構成

ハローワークのマッチング機能の総合評価は、全ハローワークで共通する指標による評価と、ハローワークごとに地域の特性等を踏まえ重点的に取り組む業務や継続的な業務改善等に関する評価を総合的に勘案して実施。

総合評価を実施

所重点指標は、ハローワークごとに、評価対象とする業務・取組を選択

全ハローワークで共通する評価 (全所必須指標)

(1) 主要指標による評価

ハローワークのマッチング機能に関する業務のうち特に中核業務の成果を測定する指標に基づく評価

就職件数
求人充足件数
雇用保険受給者の早期再就職件数

(2) 補助指標による評価

ハローワークのマッチング機能に関する業務の質を測定する指標に基づく評価

満足度調査(求人者・求職者)
求人に対する紹介率
求職者に対する紹介率

ハローワークごとの重点的な取組の評価 (所重点指標・所重点項目)

(1) 所重点指標による評価

ハローワークのマッチング機能に関する重要業務のうち、地域の雇用に関する課題等を踏まえ、ハローワークごとに重点として取り組む業務に関する指標に基づく評価

障害者の就職件数
正社員求人数
生活保護受給者等の就職件数 など

(2) 所重点項目に対する評価

中長期的なマッチング機能向上のための、職員の資質向上の取組や継続的な業務改善の取組等の実施状況を評価

職員による事業所訪問の実施
求職者担当制の実施
職員による計画的なキャリア・コンサルティング研修の受講
業務改善事例の登録 など

平成29年度 全所必須指標及び所重点指標・項目

全ハローワークで共通する評価(全所必須指標)

(1) 主要指標による評価	局	松山	今治	八幡浜	宇和島	新居浜	西条	四国中央	大洲
就職件数(常用) 公共職業安定所の職業紹介により常用就職した件数	22,157	9,320	2,760	1,212	1,825	2,200	1,930	1,630	1,280
求人充足件数(常用、受理地別ベース) 公共職業安定所の常用求人(受理地ベース)の充足件数	21,700	9,600	2,660	1,115	1,585	2,050	1,770	1,700	1,220
雇用保険受給者の早期再就職件数 基本手当の支給残日数を所定給付日数の3分の2以上 残して早期に再就職する件数	6,110	3,100	690	245	415	470	510	430	250

(2) 補助指標 満足度(求人者) 90%以上 (求職者) 90%以上 求人に対する紹介率 28年度実績以上
求職者に対する紹介率 28年度実績以上

ハローワークごとの重点的な取組の評価(所重点指標) 地域の実情に応じて、ハローワークごと項目を選択

(1) 所重点指標	松山	今治	八幡浜	宇和島	新居浜	西条	四国中央	大洲
生活保護受給者等の就職件数				42		42		
障害者の就職件数	573				85		71	64
学卒ジョブサポーターの支援による正社員就職件数	916							
ハローワークの職業紹介により、正規雇用に結びついたフリーター等の件数	1,519							
公的職業訓練の修了3ヶ月後の就職件数		85	34					
マザーズハローワーク事業における担当者制による就職支援を受けた重点支援対象者の就職率	89.4%	89.4%			89.4%			
正社員求人数	29,657	8,355	2,174	2,908	4,851	4,348	4,408	2,056
正社員就職件数	4,993	1,430	556	798	1,092	957	923	579
生涯現役支援窓口での65歳以上の就職件数	78							