

愛媛労働局発表
 平成29年3月27日(月)

担当	愛媛労働局職業安定部職業安定課
	課長 小野 博文
	課長補佐 和田 雅裕
	地方労働市場情報官 松友 庸治
	電話 089-943-5221

管内の雇用失業情勢（平成29年2月分）について
有効求人倍率は1.42倍(季節調整値)
前月比0.02ポイント上昇

愛媛労働局では、公共職業安定所（ハローワーク）における求人、求職、就職の状況をとりまとめ、求人倍率等の指標を作成し毎月公表しています。

ポイント

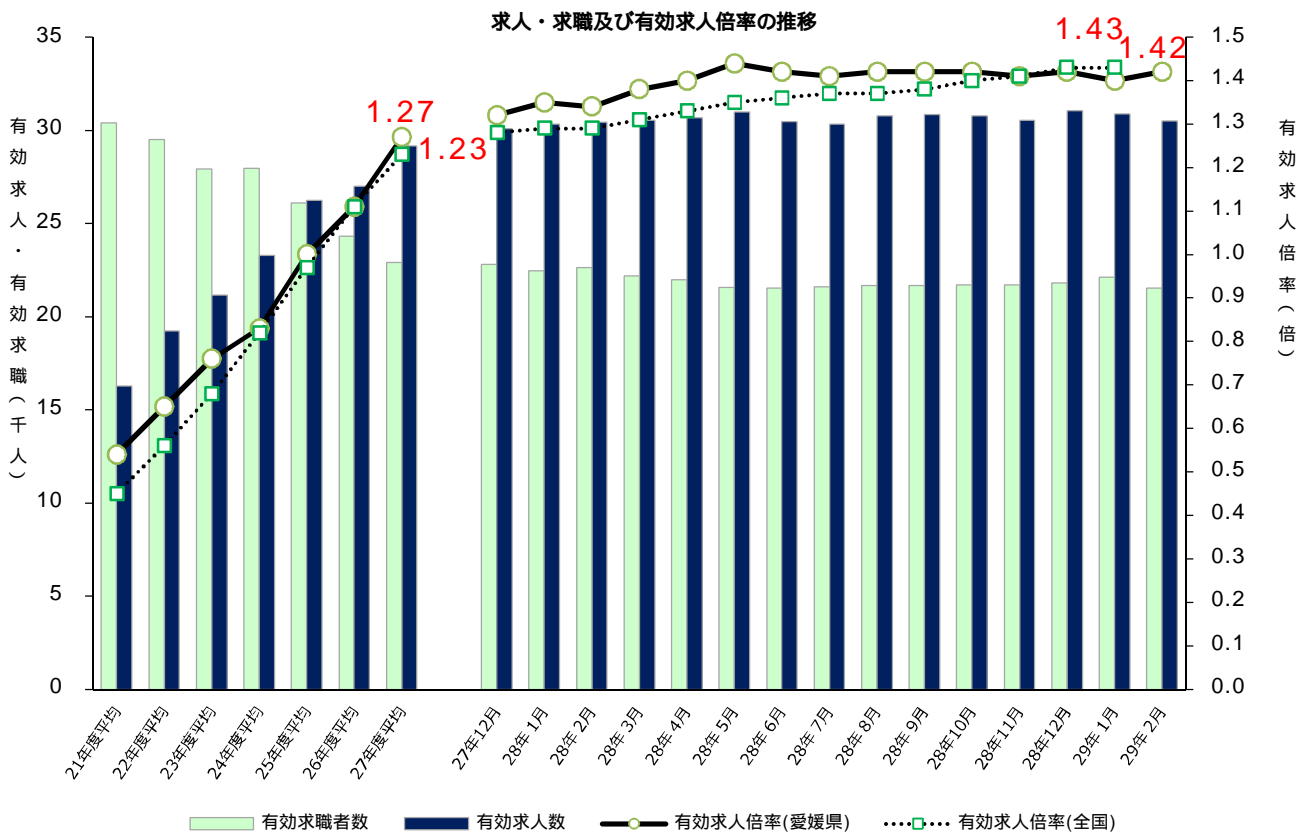
有効求人倍率（季節調整値）は、1.42倍で前月比0.02ポイント上昇した。
 正社員求人倍率（原数値）は、0.96倍で前年同月比で0.08ポイント上昇した。

地域別の有効求人倍率（原数値）では、すべての地域で前年同月を上回った。
 最も高い地域は東予の1.65倍、最も低い地域は南予の1.41倍、中予は1.45倍となった。

新規求人数（原数値）は、前年同月比で2か月連続で減少した。

主な産業別では、「建設業」（18.3%増）で前年同月を上回ったが、「製造業」（2.7%減）、
 「運輸業、郵便業」（2.7%減）、「卸売業、小売業」（3.1%減）、「宿泊業、飲食サービス業」（8.2%減）、
 「医療、福祉」（3.4%減）、「サービス業」（0.7%減）では前年同月を下回った。

新規求職者数（原数値）は、前年同月比で2か月ぶりで減少した。



(注) 月別の有効求職者数、有効求人数、有効求人倍率は季節調整値。なお、平成28年12月以前の数値は新季節指数により改訂されている。

管内の雇用失業情勢(平成29年2月分)概要

主要指標

1 求人倍率 [資料P11.13]

項目	29年2月	前月差	ポイント (前月差)
有効求人倍率	1.42 倍	0.02 p	前月比で2か月ぶり上昇
有効求人	30,515	1.2 %	前月比で2か月連続減少 370
有効求職	21,521	2.7 %	前月比で3か月ぶり減少 589
新規求人倍率	2.05 倍	0.04 p	前月差で2か月ぶり低下
新規求人	10,948	1.0 %	前月比で2か月連続減少 106
新規求職	5,339	1.0 %	前月比で2か月ぶり増加 54

(注) 数値は季節調整値

【正社員求人】 [資料P7]

項目	29年2月	前年同月差	ポイント
正社員有効求人倍率	0.96 倍	0.08 p	前年同月差で83か月連続上昇

【地域別】 [資料P8.9]

項目	29年2月	前年同月差	ポイント
東予	1.65 倍	0.01 p	前年同月差で2か月ぶり上昇
中予	1.45 倍	0.07 p	前年同月差で61か月連続上昇
南予	1.41 倍	0.19 p	前年同月差で25か月連続上昇

2 求人 [資料P4.5.10]

項目	29年2月	前年同月比	ポイント (前年同月差)	
有効求人	31,540	0.3 %	前年同月比で21か月連続増加 96	
新規求人	11,712	2.7 %	前年同月比で2か月連続減少 320	
主な産業	建設業	699	18.3 %	108
	製造業	1,343	2.7 %	37
	運輸業, 郵便業	546	2.7 %	15
	卸売業, 小売業	1,829	3.1 %	58
	宿泊業, 飲食サービス業	892	8.2 %	80
	医療, 福祉	2,867	3.4 %	102
	サービス業	1,626	0.7 %	12

【一般・パート別(有効求人)状況】

一般求人は前年同月比2.2%増加、パート求人は前年同月比2.6%減少となった。

3 求 職 [資料P10]

項 目	29年2月	前年同月比	ポイント (前年同月差)
有 効 求 職	20,983	4.2 % ↓	前年同月比で51か月連続減少 916
新 規 求 職	5,479	8.7 % ↓	前年同月比で2か月ぶり減少 525

[態様別(常用新規求職者(パートを除く))状況] [資料P6]

項 目	29年2月	前年同月比	ポイント (前年同月差)
在 職 者	1,531	5.6 % ↓	前年同月比で2か月ぶり減少 91
離 職 者	1,891	12.6 % ↓	前年同月比で6か月連続減少 272
事業主都合離職者	405	6.9 % ↓	前年同月比で15か月連続減少 30
自己都合離職者	1,400	13.5 % ↓	前年同月比で6か月連続減少 218
無 業 者	344	12.2 % ↓	前年同月比で2か月連続減少 48

[一般・パート別(有効求職)状況]

一般求職者は前年同月比6.2%減少、パート求職者は前年同月比0.1%増加となった。

4 就 職 [資料P10]

項 目	29年2月	前年同月(期)比	ポイント (前年同月差)
当 月	就 職 件 数	2,133	7.8 % ↓ 前年同月比で12か月連続減少 180
	就 職 率	38.9 % ↓	0.4 p ↓ 前年同月差で4か月ぶり上昇
累 計 (4~2月)	就 職 件 数	21,875	7.4 % ↓ 前年同期比で減少 1,738
	就 職 率	37.4 % ↓	0.1 p ↓ 前年同期比で低下

5 雇用保険関係

項 目	29年2月	前年同月比	ポイント (前年同月差)
受給資格決定件数(一般)	1,146	5.5 % ↓	前年同月比で6か月連続減少 67
受給者実人員	4,043	12.2 % ↓	前年同月比で52か月連続減少 560
月末現在雇用保険被保険者数	395,646	2.0 % ↓	前年同月比で86か月連続増加 7,751

雇用失業情勢判断

雇用失業情勢は、改善が進んでいる。

愛媛労働局では、こうした情勢の中、「求人・求職者に対する支援の充実強化による効果的なマッチングの推進」、「非正規雇用労働者の正社員転換・待遇改善の推進」、「人材不足分野における雇用管理改善による人材確保等の推進」などを重点にハローワークの総力をあげて取り組むこととしている。

平成29年3月分の求人倍率の公表予定日

・愛媛県内分(愛媛労働局取りまとめ) - 4月27日(木)

・全 国 分(厚生労働省取りまとめ) - 4月28日(金)

安定所別・主要産業別新規求人動向

(平成29年2月対前年増減数)

	松山			今治			新居浜			西条			四国中央			八幡浜			宇和島			大洲			県計		
	29年 2月	28年 2月	増減	29年 2月	28年 2月	増減	29年 2月	28年 2月	増減	29年 2月	28年 2月	増減	29年 2月	28年 2月	増減	29年 2月	28年 2月	増減	29年 2月	28年 2月	増減	29年 2月	28年 2月	増減	29年 2月	28年 2月	増減
農, 林, 漁業	8	26	18	3	2	1	3	2	1	7	12	5	2	2	0	20	15	5	15	27	12	14	2	12	72	88	16
鉱業, 砕石業, 砂利採取業	0	0	0	0	0	0	0	0	0	0	0	0	0	0	0	0	0	0	0	0	0	0	0	0	0	0	0
建設業	399	315	84	49	46	3	87	70	17	65	43	22	36	32	4	17	30	13	16	25	9	30	30	0	699	591	108
製造業	336	353	17	323	337	14	103	80	23	149	157	8	181	215	34	115	125	10	74	59	15	62	54	8	1,343	1,380	37
電気・ガス・ 熱供給・水道業	3	4	1	1	1	0	0	0	0	0	0	0	0	0	0	0	0	0	0	0	0	0	0	0	4	5	1
情報通信業	88	135	47	6	4	2	5	0	5	2	1	1	0	0	0	1	2	1	2	4	2	1	0	1	105	146	41
運輸業, 郵便業	234	201	33	61	65	4	61	114	53	48	49	1	75	76	1	20	11	9	26	20	6	21	25	4	546	561	15
卸売業, 小売業	951	921	30	132	143	11	171	158	13	157	180	23	119	123	4	78	86	8	186	212	26	35	64	29	1,829	1,887	58
金融業, 保険業	67	54	13	20	8	12	0	9	9	0	0	0	5	6	1	1	0	1	2	3	1	0	0	0	95	80	15
不動産業, 物品賃借業	53	55	2	7	10	3	13	5	8	10	13	3	5	3	2	0	0	0	0	5	5	1	0	1	89	91	2
学術研究, 専門・ 技術サービス業	326	231	95	21	27	6	5	9	4	4	9	5	2	3	1	5	4	1	4	10	6	26	19	7	393	312	81
宿泊業, 飲食サービス業	537	664	127	96	70	26	26	27	1	45	47	2	56	69	13	32	21	11	60	45	15	40	29	11	892	972	80
生活関連サービス 業, 娯楽業	164	354	190	61	83	22	52	40	12	25	10	15	17	5	12	45	10	35	15	24	9	17	20	3	396	546	150
教育, 学習支援業	158	146	12	13	13	0	7	8	1	23	9	14	2	3	1	4	5	1	1	6	5	3	7	4	211	197	14
医療, 福祉	1,539	1,700	161	353	328	25	224	223	1	176	140	36	116	130	14	113	108	5	221	202	19	125	138	13	2,867	2,969	102
医療業	524	606	82	155	171	16	51	100	49	75	72	3	58	32	26	70	71	1	67	92	25	62	24	38	1,062	1,168	106
社会保険・社会 福祉・介護事業	1,005	1,073	68	198	157	41	173	117	56	101	68	33	58	98	40	43	37	6	143	110	33	63	114	51	1,784	1,774	10
複合サービス事業	22	23	1	21	14	7	1	1	0	10	15	5	1	3	2	5	2	3	17	16	1	3	5	2	80	79	1
サービス業 (他に分類されないもの)	1,085	1,145	60	122	95	27	175	175	0	91	93	2	47	58	11	48	40	8	34	24	10	24	8	16	1,626	1,638	12
公務(他に分類される ものを除く)・その他	202	189	13	26	25	1	36	29	7	28	60	32	63	65	2	46	64	18	39	40	1	25	18	7	465	490	25
合計	6,172	6,516	344	1,315	1,271	44	969	950	19	840	838	2	727	793	66	550	523	27	712	722	10	427	419	8	11,712	12,032	320

(注) パートを含む。

常用新規求職者(パートを除く)の推移(愛媛県) (離職理由別)

(単位:人、%)

	求職者計	在職者	離職者	離職理由				無業者	家事	その他
				定年	事業主 都合離職者	自己都合 離職者	自営			
【月平均】 平成23年度	[4,905] 58,864 (8.1)	[1,019] 12,231 (3.1)	[3,171] 38,056 (9.3)	[109] 1,306 (18.4)	[959] 11,509 (18.6)	[2,007] 24,088 (3.7)	[92] 1,109 (7.3)	[715] 8,577 (9.4)	[75] 897 (3.9)	[640] 7,680 (10.0)
【月平均】 平成24年度	[4,852] 58,220 (1.1)	[1,082] 12,981 (6.1)	[3,175] 38,104 (0.1)	[99] 1,193 (8.7)	[991] 11,897 (3.4)	[1,998] 23,972 (0.5)	[83] 998 (10.0)	[595] 7,135 (16.8)	[74] 893 (0.4)	[520] 6,242 (18.7)
【月平均】 平成25年度	[4,472] 53,667 (7.8)	[1,173] 14,070 (8.4)	[2,745] 32,942 (13.5)	[80] 960 (19.5)	[777] 9,324 (21.6)	[1,821] 21,852 (8.8)	[65] 774 (22.4)	[555] 6,655 (6.7)	[65] 776 (13.1)	[490] 5,879 (5.8)
【月平均】 平成26年度	[4,160] 49,920 (7.0)	[1,182] 14,183 (0.8)	[2,510] 30,118 (8.6)	[60] 722 (24.8)	[664] 7,970 (14.5)	[1,723] 20,677 (5.4)	[59] 713 (7.9)	[468] 5,619 (15.6)	[56] 673 (13.3)	[412] 4,946 (15.9)
【月平均】 平成27年度	[3,910] 46,922 (6.0)	[1,195] 14,334 (1.1)	[2,334] 28,011 (7.0)	[56] 672 (6.9)	[556] 6,675 (16.2)	[1,660] 19,923 (3.6)	[59] 702 (1.5)	[381] 4,577 (18.5)	[56] 669 (0.6)	[326] 3,908 (21.0)
【月平均】 平成28年度	[3,574] 39,309 (8.4)	[1,128] 12,403 (4.2)	[2,120] 23,321 (9.7)	[53] 580 (8.1)	[477] 5,252 (15.0)	[1,541] 16,948 (7.6)	[46] 506 (21.6)	[326] 3,585 (13.7)	[43] 477 (22.2)	[283] 3,108 (12.2)
27年2月	4,177 (5.7)	1,508 (2.1)	2,187 (6.5)	48 (18.6)	504 (17.9)	1,577 (1.4)	57 (14.9)	482 (12.2)	68 (3.0)	414 (14.3)
3月	4,230 (8.3)	1,360 (7.5)	2,396 (4.8)	33 (35.3)	645 (9.4)	1,641 (2.4)	69 (4.2)	474 (24.3)	56 (27.3)	418 (23.9)
27年4月	5,444 (6.2)	1,182 (3.1)	3,747 (7.0)	184 (0.5)	1,190 (16.9)	2,305 (1.2)	64 (16.9)	515 (18.0)	75 (0.0)	440 (20.4)
5月	3,900 (8.6)	1,088 (3.5)	2,401 (7.9)	64 (10.3)	535 (22.0)	1,743 (3.3)	58 (3.6)	411 (22.7)	58 (12.1)	353 (24.2)
6月	4,054 (3.0)	1,257 (9.2)	2,398 (5.9)	38 (24.0)	608 (9.7)	1,678 (5.1)	71 (31.5)	399 (17.2)	66 (17.9)	333 (21.8)
7月	3,779 (10.0)	1,089 (5.1)	2,335 (10.1)	51 (23.9)	532 (24.0)	1,686 (4.2)	60 (10.4)	355 (22.1)	38 (34.5)	317 (20.4)
8月	3,648 (5.6)	1,110 (1.6)	2,156 (7.5)	41 (16.3)	467 (20.8)	1,588 (3.5)	55 (19.6)	382 (13.0)	62 (10.7)	320 (16.4)
9月	3,867 (10.4)	1,135 (2.5)	2,338 (10.0)	48 (5.9)	504 (23.3)	1,725 (5.9)	58 (7.4)	394 (28.9)	59 (6.3)	335 (31.8)
10月	3,875 (7.7)	1,170 (2.5)	2,344 (9.8)	40 (8.1)	554 (6.4)	1,694 (11.1)	55 (12.7)	361 (21.5)	46 (11.5)	315 (22.8)
11月	3,310 (3.6)	1,005 (4.4)	1,970 (5.5)	41 (7.9)	442 (5.7)	1,426 (4.6)	59 (22.9)	335 (7.7)	53 (47.2)	282 (13.8)
12月	2,845 (0.4)	942 (4.1)	1,647 (0.7)	45 (7.1)	381 (7.7)	1,181 (1.4)	38 (2.7)	256 (5.2)	37 (27.6)	219 (9.1)
28年1月	4,033 (13.3)	1,351 (8.5)	2,328 (13.7)	39 (39.1)	530 (19.7)	1,695 (10.1)	62 (27.1)	354 (26.1)	53 (8.6)	301 (28.5)
2月	4,177 (0.0)	1,622 (7.6)	2,163 (1.1)	40 (16.7)	435 (13.7)	1,618 (2.6)	65 (14.0)	392 (18.7)	66 (2.9)	326 (21.3)
3月	3,990 (5.7)	1,383 (1.7)	2,184 (8.8)	41 (24.2)	497 (22.9)	1,584 (3.5)	57 (17.4)	423 (10.8)	56 (0.0)	367 (12.2)
28年4月	4,575 (16.0)	987 (16.5)	3,177 (15.2)	189 (2.7)	926 (22.2)	2,003 (13.1)	50 (21.9)	411 (20.2)	58 (22.7)	353 (19.8)
5月	3,625 (7.1)	1,061 (2.5)	2,237 (6.8)	52 (18.8)	485 (9.3)	1,654 (5.1)	45 (22.4)	327 (20.4)	46 (20.7)	281 (20.4)
6月	3,504 (13.6)	1,082 (13.9)	2,101 (12.4)	33 (13.2)	472 (22.4)	1,538 (8.3)	54 (23.9)	321 (19.5)	34 (48.5)	287 (13.8)
7月	3,337 (11.7)	1,031 (5.3)	2,015 (13.7)	41 (19.6)	412 (22.6)	1,503 (10.9)	57 (5.0)	291 (18.0)	37 (2.6)	254 (19.9)
8月	3,696 (1.3)	1,196 (7.7)	2,173 (0.8)	44 (7.3)	455 (2.6)	1,630 (2.6)	38 (30.9)	327 (14.4)	36 (41.9)	291 (9.1)
9月	3,583 (7.3)	1,133 (0.2)	2,123 (9.2)	33 (31.3)	436 (13.5)	1,600 (7.2)	52 (10.3)	327 (17.0)	41 (30.5)	286 (14.6)
10月	3,457 (10.8)	1,039 (11.2)	2,094 (10.7)	47 (17.5)	444 (19.9)	1,561 (7.9)	42 (23.6)	324 (10.2)	40 (13.0)	284 (9.8)
11月	3,163 (4.4)	1,047 (4.2)	1,805 (8.4)	39 (4.9)	399 (9.7)	1,327 (6.9)	38 (35.6)	311 (7.2)	48 (9.4)	263 (6.7)
12月	2,688 (5.5)	940 (0.2)	1,481 (10.1)	26 (42.2)	364 (4.5)	1,055 (10.7)	32 (15.8)	267 (4.3)	45 (21.6)	222 (1.4)
29年1月	3,915 (2.9)	1,356 (0.4)	2,224 (4.5)	39 (0.0)	454 (14.3)	1,677 (1.1)	50 (19.4)	335 (5.4)	45 (15.1)	290 (3.7)
2月	3,766 (9.8)	1,531 (5.6)	1,891 (12.6)	37 (7.5)	405 (6.9)	1,400 (13.5)	48 (26.2)	344 (12.2)	47 (28.8)	297 (8.9)

(注) 月別の()内は、前年同月比を示し、年度別の()内は前年同期比を示す。
【資料出所】 愛媛労働局「職業安定業務統計」

正社員職業紹介状況(原数値)

愛媛労働局

項 目		平成29年 2月	平成28年 2月	前年同月比 (差)
月間有効求職者数 (人) (パートタイムを除く常用)		13,889	14,812	6.2 %
正社員	月間有効求人数 (人)	13,387	12,989	3.1 %
	新規求人数 (人)	4,959	4,773	3.9 %
	就職件数 (件)	1,054	1,111	5.1 %
	有効求人倍率 (倍) (/) (原数値)	0.96	0.88	0.08 p

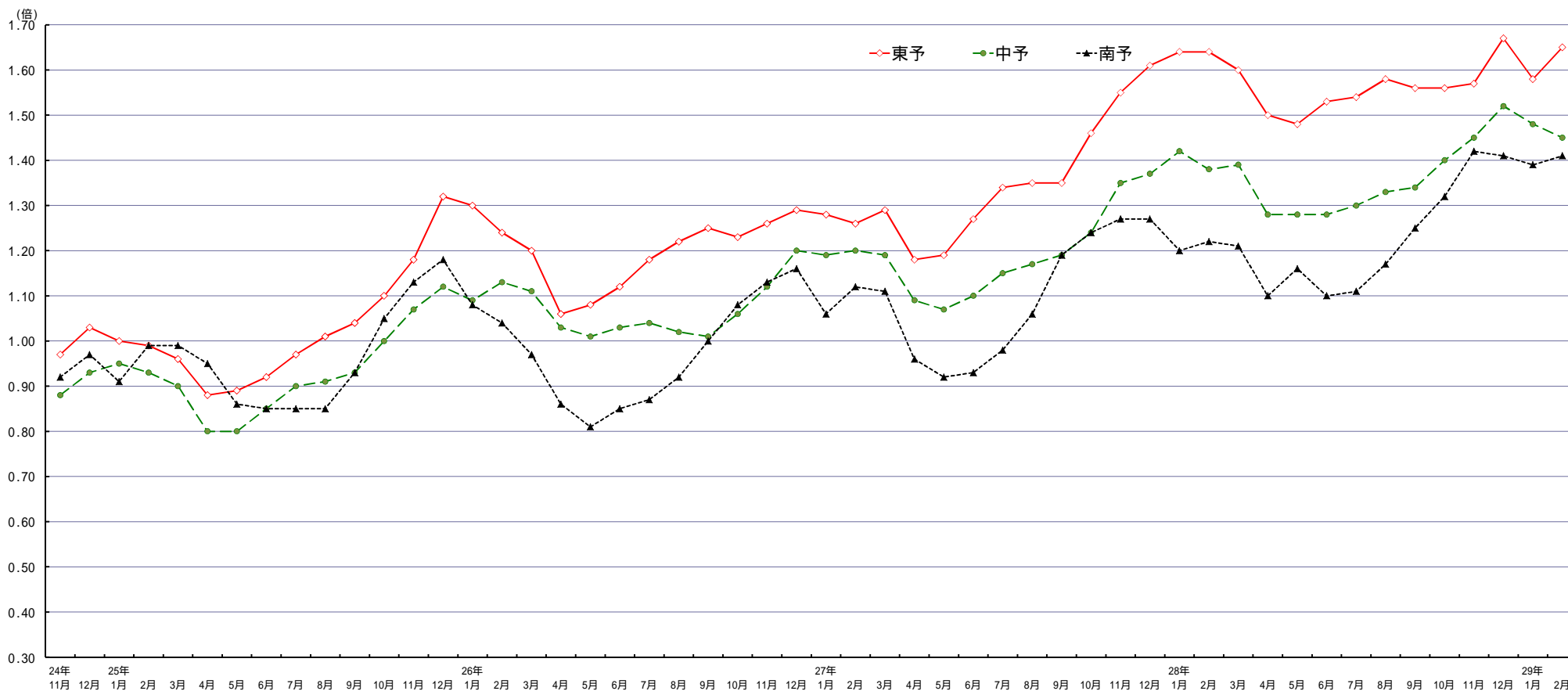
(注) 正社員の有効求人倍率は正社員の月間有効求人数をパートタイムを除く常用の月間有効求職者数で除して算出しているが、パートタイムを除く常用の月間有効求職者数には派遣労働者や契約社員を希望する者も含まれるため、厳密な意味での正社員有効求人倍率より低い値となる。

月間有効求人倍率の推移（原数値）

		29年2月	28年2月	増減率（差）
月間有効 求人倍率 (/)	東予	1.65	1.64	0.01p
	中予	1.45	1.38	0.07p
	南予	1.41	1.22	0.19p
	県計	1.50	1.44	0.06p
月間有効 求職者数 (人)	東予	6,241	6,547	4.7%
	中予	11,740	12,008	2.2%
	南予	3,002	3,344	10.2%
	県計	20,983	21,899	4.2%
月間有効 求人数 (人)	東予	10,299	10,726	4.0%
	中予	17,017	16,626	2.4%
	南予	4,224	4,092	3.2%
	県計	31,540	31,444	0.3%

(注) 学卒を除き、パートタイムを含む。

地域別有効求人倍率の推移（原数値）



	24年 11月	24年 12月	25年 1月	25年 2月	25年 3月	25年 4月	25年 5月	25年 6月	25年 7月	25年 8月	25年 9月	25年 10月	25年 11月	25年 12月	26年 1月	26年 2月	26年 3月	26年 4月	26年 5月	26年 6月	26年 7月	26年 8月	26年 9月	26年 10月	26年 11月	26年 12月	27年 1月	27年 2月	27年 3月	27年 4月	27年 5月	27年 6月	27年 7月	27年 8月	27年 9月	27年 10月	27年 11月	27年 12月	28年 1月	28年 2月	28年 3月	28年 4月	28年 5月	28年 6月	28年 7月	28年 8月	28年 9月	28年 10月	28年 11月	28年 12月	29年 1月	29年 2月	
東予	0.97	1.03	1.00	0.99	0.96	0.88	0.89	0.92	0.97	1.01	1.04	1.10	1.18	1.32	1.30	1.24	1.20	1.06	1.08	1.12	1.18	1.22	1.25	1.23	1.26	1.29	1.28	1.26	1.29	1.18	1.19	1.27	1.34	1.35	1.35	1.46	1.55	1.61	1.64	1.64	1.60	1.50	1.48	1.53	1.54	1.58	1.56	1.56	1.57	1.67	1.58	1.65	
中予	0.88	0.93	0.95	0.93	0.90	0.80	0.80	0.85	0.90	0.91	0.93	1.00	1.07	1.12	1.09	1.13	1.11	1.03	1.01	1.03	1.04	1.02	1.01	1.06	1.12	1.20	1.19	1.20	1.19	1.09	1.07	1.10	1.15	1.17	1.19	1.24	1.35	1.37	1.42	1.38	1.39	1.28	1.28	1.28	1.30	1.33	1.34	1.40	1.45	1.52	1.48	1.45	
南予	0.92	0.97	0.91	0.99	0.99	0.86	0.85	0.85	0.85	0.85	0.93	1.05	1.13	1.18	1.08	1.04	0.97	0.86	0.81	0.85	0.87	0.92	1.00	1.08	1.13	1.16	1.06	1.12	1.11	0.96	0.92	0.93	0.98	1.06	1.19	1.24	1.27	1.27	1.27	1.20	1.22	1.21	1.10	1.16	1.10	1.11	1.17	1.25	1.32	1.42	1.41	1.39	1.41

一 般 職 業 紹 介 状 況

平成 29 年 2 月

愛媛労働局職業安定部職業安定課

年度・月	A 新規求職申込件数				B 月間有効求職者数				C 新規求人数		D 月間有効求人数		E 就職件数				F 充足数		求人倍率 (原数値)		求人倍率 (季節調整値)		就職率 E/A(%)	充足率 F/C(%)
	常用	うち 保	うち 中高年	うち 中高年	常用	うち 保	うち 中高年	常用	常用	常用	うち 保	うち 中高年	常用	うち 保	うち 中高年	常用	新規	有効	新規	有効				
																					C/A	D/B		
平成 27 年度	68,669	68,386	19,375	26,107	275,105	274,411	108,355	114,691	130,303	111,706	350,234	303,401	26,274	23,988	6,643	9,318	25,529	23,461	1.90	1.27	*	*	38.3	19.6
月平均	5,722	5,699	1,615	2,176	22,925	22,868	9,030	9,558	10,859	9,309	29,186	25,283	2,190	1,999	554	777	2,127	1,955	-	-	*	*	-	-
平成 28 年 2 月	6,004	5,997	1,373	2,245	21,899	21,872	8,073	9,005	12,032	10,558	31,444	27,437	2,313	2,139	597	804	2,272	2,115	2.00	1.44	1.95	1.34	38.5	18.9
平成 28 年 3 月	5,760	5,752	1,388	2,203	22,528	22,500	7,872	9,336	10,990	9,464	32,072	27,965	2,661	2,445	579	1,007	2,619	2,416	1.91	1.42	2.08	1.38	46.2	23.8
平成 28 年 4 月	7,179	7,164	2,600	3,183	23,590	23,556	8,629	10,169	11,608	9,823	31,050	26,915	2,323	2,147	491	797	2,287	2,115	1.62	1.32	2.17	1.40	32.4	19.7
平成 28 年 5 月	5,649	5,610	1,599	2,208	23,032	22,971	8,835	10,023	11,182	9,526	30,486	26,288	2,149	1,983	574	734	2,144	1,985	1.98	1.32	2.21	1.44	38.0	19.2
平成 28 年 6 月	5,374	5,224	1,537	2,146	22,724	22,521	9,025	10,009	10,364	8,733	30,173	25,755	2,079	1,863	511	771	2,050	1,842	1.93	1.33	1.95	1.42	38.7	19.8
平成 28 年 7 月	4,774	4,761	1,374	1,835	21,812	21,650	9,014	9,475	10,808	9,411	29,261	25,394	1,813	1,661	497	703	1,775	1,633	2.26	1.34	2.11	1.41	38.0	16.4
平成 28 年 8 月	5,247	5,232	1,482	1,943	21,748	21,703	9,091	9,296	11,204	9,771	30,025	26,153	1,913	1,797	512	693	1,883	1,778	2.14	1.38	2.10	1.42	36.5	16.8
平成 28 年 9 月	5,329	5,321	1,392	2,036	21,970	21,936	8,850	9,376	11,152	9,675	30,597	26,729	2,024	1,841	496	741	1,935	1,764	2.09	1.39	2.09	1.42	38.0	17.4
平成 28 年 10 月	5,032	5,020	1,470	2,034	21,797	21,762	8,668	9,413	11,764	9,807	31,354	26,983	2,096	1,934	569	809	2,041	1,877	2.34	1.44	2.07	1.42	41.7	17.3
平成 28 年 11 月	4,641	4,630	1,209	1,767	20,940	20,902	8,243	9,038	10,897	9,413	31,063	26,700	1,950	1,750	533	761	1,898	1,705	2.35	1.48	2.07	1.41	42.0	17.4
平成 28 年 12 月	3,973	3,952	1,066	1,521	19,500	19,461	7,676	8,439	10,206	8,487	30,163	25,697	1,682	1,483	444	625	1,648	1,455	2.57	1.55	2.06	1.42	42.3	16.1
平成 29 年 1 月	5,756	5,740	1,484	2,342	20,432	20,401	7,707	8,885	12,062	10,408	30,632	26,469	1,713	1,501	455	648	1,653	1,446	2.10	1.50	2.09	1.40	29.8	13.7
平成 29 年 2 月	5,479	5,475	1,205	2,142	20,983	20,967	7,327	9,049	11,712	10,093	31,540	27,219	2,133	1,967	490	813	2,067	1,904	2.14	1.50	2.05	1.42	38.9	17.6
前年同月比	8.7	8.7	12.2	4.6	4.2	4.1	9.2	0.5	2.7	4.4	0.3	0.8	7.8	8.0	17.9	1.1	9.0	10.0	0.14 p	0.06 p	0.04	0.02	0.4 p	1.3 p

(注)・求人倍率(季節調整値)の前年同月比の数値は、前月比の数値である。

(公共職業安定所別)

中予	松山	7.2	7.1	12.9	0.5	2.2	2.2	11.0	4.5	5.3	7.8	2.4	0.8	10.2	10.0	12.6	1.2	8.9	8.9	0.04 p	0.07 p	*	1.0 p	0.6 p
		2,882	2,881	686	1,084	11,740	11,734	3,911	4,853	6,172	5,143	17,017	14,169	898	828	215	331	938	858	2.14	1.45		31.2	15.2
東予	今治	4.3	4.3	10.2	0.8	1.4	1.4	0.4	6.3	3.5	0.6	10.2	10.5	1.1	0.4	18.3	7.2	0.4	1.1	0.18 p	0.21 p	*	1.7 p	0.8 p
		556	555	115	242	2,098	2,097	824	967	1,315	1,170	3,477	3,152	275	264	67	119	271	259	2.37	1.66		49.5	20.6
	新居浜	15.3	15.1	5.4	12.4	5.4	5.4	1.2	0.6	2.0	4.6	0.8	3.5	26.6	25.4	26.8	25.3	30.1	28.9	0.35 p	0.10 p	*	5.8 p	7.3 p
		466	466	88	184	1,656	1,656	596	719	969	804	2,617	2,208	177	159	41	59	153	138	2.08	1.58		38.0	15.8
	西条	13.1	13.5	36.4	26.5	10.8	10.7	19.7	12.6	0.2	4.2	7.8	4.6	3.1	10.3	41.0	5.3	4.1	12.2	0.30 p	0.29 p	*	5.0 p	1.1 p
379		377	56	125	1,371	1,367	500	567	840	729	2,363	2,015	187	165	36	79	186	165	2.22	1.72		49.3	22.1	
四国中央	6.0	6.0	15.9	7.7	6.1	6.3	1.5	1.4	8.3	8.3	10.9	11.5	2.5	1.9	23.9	33.3	19.1	19.0	0.06 p	0.09 p	*	4.4 p	2.7 p	
	313	313	58	126	1,116	1,114	403	493	727	687	1,842	1,736	166	158	35	56	148	145	2.32	1.65		53.0	20.4	
南予	八幡浜	1.4	1.4	4.9	11.2	6.6	6.3	5.9	8.9	5.2	8.6	1.5	1.8	5.6	1.7	19.4	5.8	8.3	11.3	0.12 p	0.11 p	*	3.0 p	2.9 p
		290	290	64	119	926	925	354	458	550	494	1,356	1,239	133	121	29	49	111	102	1.90	1.46		45.9	20.2
	宇和島	10.1	9.9	2.2	2.7	13.1	13.0	18.1	12.0	1.4	0.6	4.2	4.9	6.9	2.5	7.1	1.4	3.9	4.3	0.16 p	0.23 p	*	1.6 p	0.6 p
374		374	87	177	1,302	1,300	474	648	712	682	1,813	1,723	175	159	39	74	147	133	1.90	1.39		46.8	20.6	
大洲	24.5	24.5	10.5	17.5	9.5	9.4	6.4	2.8	1.9	4.5	3.8	0.1	2.4	5.8	0.0	24.3	13.0	8.3	0.51 p	0.17 p	*	12.6 p	2.6 p	
	219	219	51	85	774	774	265	344	427	384	1,055	977	122	113	28	46	113	104	1.95	1.36		55.7	26.5	

(注)・公共職業安定所別上段は対前年同月比、下段は原数値である。・新規学卒を除きパートタイムを含む。

一般職業紹介状況（全数）

平成29年2月

項目 年月	月間有効求職者		月間有効求人数		有効求人倍率		新規求職者数		新規求人数		新規求人倍率		就職件数
	季調値	原数値	季調値	原数値	季節調整値	原数値	季調値	原数値	季調値	原数値	季節調整値	原数値	原数値
	対前月	対前年	対前月	対前年			対前月	対前年	対前月	対前年			対前月
	増減率	増減率	増減率	増減率	増減率	増減率	増減率	増減率	増減率	増減率	増減率	増減率	増減率
													増減率
平成22年	%	0.9	%	9.0	倍	0.61	%	0.1	%	8.5	倍	1.00	1.5
平成23年		5.6		16.0		0.75		5.3		10.7		1.17	1.3
平成24年		0.1		7.5		0.80		2.8		7.0		1.28	0.7
平成25年		5.4		12.8		0.96		5.7		9.8		1.50	2.1
平成26年		7.0		6.3		1.10		5.7		3.8		1.65	2.7
平成27年		6.4		4.0		1.22		5.6		3.9		1.81	5.4
平成28年		5.7		8.6		1.40		7.3		6.7		2.09	6.0
平成21年度		16.8		19.3		0.54		7.8		12.6		0.92	7.6
平成22年度		2.8		18.3		0.65		0.2		14.7		1.05	1.5
平成23年度		5.4		9.9		0.76		6.8		6.2		1.20	3.1
平成24年度		0.2		10.1		0.83		1.9		7.9		1.32	0.1
平成25年度		6.5		12.7		1.00		5.9		10.8		1.56	1.0
平成26年度		6.9		2.8		1.11		6.1		1.3		1.68	4.2
平成27年度		5.9		8.1		1.27		5.5		6.9		1.90	4.7
平成25年度													
26年 2月	0.6	6.8	0.7	11.7	1.07	1.15	3.3	7.2	1.4	12.1	1.66	1.72	4.1
3月	0.7	7.4	0.1	11.7	1.08	1.12	0.8	6.5	1.2	7.5	1.66	1.52	3.5
平成26年度													
26年 4月	0.5	7.5	1.0	10.5	1.07	1.01	1.9	5.0	1.1	7.6	1.61	1.20	0.6
5月	0.5	8.0	2.5	10.1	1.10	1.00	0.8	9.8	5.5	6.3	1.71	1.59	4.1
6月	0.3	6.5	0.3	10.6	1.11	1.03	2.0	2.3	1.3	11.9	1.66	1.64	0.9
7月	0.4	6.5	0.2	7.9	1.12	1.06	3.1	6.2	1.6	7.1	1.68	1.75	5.4
8月	0.4	6.7	1.0	6.9	1.11	1.07	0.1	9.3	1.9	1.6	1.65	1.71	5.4
9月	0.8	6.7	1.4	4.7	1.10	1.08	0.9	2.6	2.3	1.2	1.62	1.61	0.2
10月	0.7	6.7	1.3	0.2	1.09	1.12	0.0	4.4	0.0	3.0	1.62	1.85	8.0
11月	1.2	7.1	0.8	3.2	1.10	1.16	3.1	12.3	0.3	6.7	1.68	1.96	11.0
12月	1.9	6.9	1.2	4.9	1.11	1.22	3.1	7.1	2.7	9.4	1.69	2.10	3.3
27年 1月	0.3	7.2	0.7	4.1	1.11	1.20	4.7	7.6	2.8	1.0	1.66	1.68	4.0
2月	0.7	6.3	2.1	1.5	1.14	1.21	2.4	3.6	3.1	1.2	1.75	1.77	3.1
3月	1.1	6.9	0.8	0.0	1.16	1.21	6.1	8.0	1.1	3.3	1.84	1.70	4.4
平成27年度													
27年 4月	0.1	7.0	0.5	1.1	1.17	1.10	8.0	4.7	3.4	2.2	1.76	1.29	8.0
5月	0.1	8.1	1.3	1.1	1.19	1.08	1.0	10.0	2.9	10.3	1.73	1.59	12.5
6月	0.2	5.9	2.2	2.5	1.21	1.12	1.4	3.1	5.9	6.8	1.86	1.80	0.4
7月	0.4	7.2	1.3	3.6	1.23	1.18	0.4	8.3	0.7	3.6	1.85	1.97	5.5
8月	0.6	6.7	0.1	5.1	1.24	1.21	1.3	5.9	4.6	0.9	1.79	1.83	0.7
9月	1.1	7.5	1.2	5.9	1.27	1.24	0.5	10.0	8.0	7.8	1.94	1.93	13.8
10月	0.3	6.3	1.8	9.4	1.29	1.31	2.7	6.2	3.1	11.4	1.95	2.20	8.4
11月	0.3	4.6	2.1	14.8	1.31	1.40	1.2	2.7	1.3	15.7	1.90	2.21	1.4
12月	0.6	2.6	0.0	14.0	1.32	1.43	2.3	2.5	4.5	9.4	1.86	2.24	0.6
28年 1月	1.4	5.2	0.8	14.9	1.35	1.45	7.2	13.3	8.4	14.8	2.17	2.23	5.7
2月	0.7	3.7	0.4	14.4	1.34	1.44	8.3	0.7	2.7	14.2	1.95	2.00	3.4
3月	2.0	4.4	0.4	12.8	1.38	1.42	10.6	5.0	4.6	6.4	2.08	1.91	2.1
平成28年度													
28年 4月	0.9	6.2	0.4	12.3	1.40	1.32	1.8	13.7	5.7	8.5	2.17	1.62	8.3
5月	1.9	7.0	1.0	13.8	1.44	1.32	0.4	4.4	2.6	19.3	2.21	1.98	5.7
6月	0.2	8.3	1.6	8.5	1.42	1.33	1.3	10.3	10.8	4.2	1.95	1.93	15.7
7月	0.3	8.0	0.4	4.5	1.41	1.34	0.3	13.4	8.0	0.5	2.11	2.26	17.5
8月	0.4	5.6	1.5	8.1	1.42	1.38	1.5	0.7	1.0	17.5	2.10	2.14	0.8
9月	0.0	4.8	0.2	7.1	1.42	1.39	2.4	5.9	2.7	2.1	2.09	2.09	3.8
10月	0.1	5.7	0.2	3.8	1.42	1.44	0.7	11.1	0.3	5.5	2.07	2.34	3.3
11月	0.1	4.5	0.8	1.3	1.41	1.48	0.7	2.0	1.0	4.0	2.07	2.35	3.8
12月	0.5	4.4	1.7	3.4	1.42	1.55	3.4	5.0	2.6	8.7	2.06	2.57	7.6
29年 1月	1.4	1.4	0.5	1.8	1.40	1.50	4.8	0.5	3.3	5.4	2.09	2.10	3.8
2月	2.7	4.2	1.2	0.3	1.42	1.50	1.0	8.7	1.0	2.7	2.05	2.14	7.8

(注) 1 新規学卒者を除きパートタイムを含む
 2 平成28年12月以前の数値は新季節指数により改訂されている。

平成28年度 マッチング機能に関する業務実績(安定所別)

平成28年4月～29年2月

愛媛労働局

主要指標	就職件数 (常用)	充足件数 (常用、受理地ベース)	雇用保険受給者の 早期再就職件数
松 山	8,398	8,671	2,339
今 治	2,407	2,349	563
八幡浜	1,121	1,007	200
宇和島	1,671	1,451	334
新居浜	1,894	1,771	417
西 条	1,772	1,623	398
四国中央	1,501	1,549	306
大 洲	1,163	1,083	204
合 計	19,927	19,504	4,761

(注)雇用保険受給者の早期再就職件数は4～12月の実績

有効求人倍率の推移 (季節調整値)

(新規卒者を除きパートタイムを含む)

愛媛労働局

	1月	2月	3月	4月	5月	6月	7月	8月	9月	10月	11月	12月	年計	年度計
昭和 38年	0.19	0.28	0.29	0.31	0.31	0.31	0.35	0.31	0.29	0.34	0.33	0.32	0.31	0.32
39年	0.33	0.33	0.31	0.36	0.37	0.36	0.35	0.35	0.33	0.34	0.33	0.34	0.34	0.34
40年	0.32	0.32	0.30	0.28	0.28	0.28	0.28	0.29	0.28	0.29	0.30	0.28	0.29	0.29
41年	0.29	0.29	0.30	0.32	0.33	0.33	0.35	0.37	0.38	0.38	0.36	0.38	0.34	0.37
42年	0.41	0.41	0.45	0.45	0.47	0.49	0.50	0.51	0.47	0.51	0.53	0.55	0.48	0.51
43年	0.59	0.56	0.53	0.53	0.55	0.59	0.58	0.58	0.58	0.58	0.60	0.58	0.58	0.59
44年	0.59	0.63	0.67	0.66	0.67	0.67	0.63	0.67	0.68	0.66	0.69	0.67	0.66	0.69
45年	0.74	0.78	0.78	0.84	0.76	0.75	0.84	0.79	0.88	0.92	0.92	0.91	0.83	0.85
46年	0.88	0.84	0.81	0.77	0.80	0.77	0.76	0.73	0.73	0.73	0.72	0.72	0.77	0.73
47年	0.66	0.66	0.67	0.68	0.70	0.70	0.72	0.77	0.74	0.83	0.87	0.97	0.76	0.84
48年	0.95	1.02	1.10	1.13	1.12	1.19	1.14	1.18	1.20	1.24	1.20	1.16	1.15	1.17
49年	1.16	1.10	1.05	1.03	1.00	0.96	0.92	0.85	0.78	0.76	0.69	0.65	0.90	0.77
50年	0.63	0.61	0.57	0.57	0.55	0.52	0.54	0.54	0.55	0.55	0.55	0.56	0.56	0.56
51年	0.59	0.60	0.61	0.62	0.63	0.57	0.58	0.59	0.56	0.54	0.51	0.50	0.57	0.55
52年	0.51	0.50	0.51	0.50	0.48	0.49	0.48	0.46	0.51	0.47	0.46	0.42	0.49	0.47
53年	0.43	0.44	0.43	0.44	0.45	0.46	0.48	0.46	0.48	0.48	0.50	0.48	0.46	0.49
54年	0.53	0.54	0.54	0.56	0.57	0.57	0.57	0.60	0.62	0.64	0.67	0.67	0.59	0.62
55年	0.66	0.66	0.70	0.72	0.69	0.69	0.66	0.66	0.63	0.63	0.61	0.62	0.66	0.65
56年	0.62	0.63	0.62	0.62	0.61	0.62	0.64	0.62	0.60	0.60	0.58	0.60	0.61	0.60
57年	0.58	0.58	0.54	0.55	0.57	0.56	0.57	0.56	0.57	0.56	0.56	0.55	0.56	0.56
58年	0.56	0.55	0.57	0.58	0.58	0.57	0.58	0.59	0.59	0.60	0.63	0.59	0.58	0.60
59年	0.61	0.62	0.62	0.60	0.61	0.62	0.60	0.63	0.65	0.64	0.65	0.66	0.63	0.64
60年	0.67	0.68	0.68	0.68	0.66	0.67	0.66	0.65	0.66	0.64	0.61	0.63	0.66	0.65
61年	0.64	0.64	0.64	0.62	0.62	0.65	0.62	0.62	0.60	0.63	0.61	0.59	0.62	0.61
62年	0.58	0.59	0.59	0.60	0.60	0.63	0.68	0.68	0.74	0.77	0.79	0.82	0.67	0.73
63年	0.84	0.86	0.87	0.94	0.96	0.96	0.95	0.98	0.96	0.98	1.01	1.02	0.95	0.99
平成 元年	1.04	1.03	1.08	1.07	1.11	1.11	1.07	1.10	1.11	1.13	1.13	1.17	1.09	1.14
2年	1.23	1.26	1.26	1.23	1.22	1.23	1.26	1.24	1.25	1.25	1.29	1.28	1.25	1.26
3年	1.29	1.31	1.34	1.34	1.35	1.38	1.36	1.30	1.30	1.29	1.30	1.27	1.32	1.31
4年	1.27	1.26	1.28	1.23	1.21	1.16	1.15	1.14	1.15	1.13	1.09	1.05	1.18	1.12
5年	1.05	1.04	1.02	0.98	0.96	0.95	0.93	0.94	0.89	0.87	0.84	0.84	0.94	0.89
6年	0.84	0.84	0.84	0.85	0.87	0.86	0.87	0.91	0.90	0.87	0.85	0.88	0.86	0.87
7年	0.87	0.87	0.85	0.84	0.82	0.83	0.82	0.84	0.84	0.85	0.85	0.86	0.84	0.84
8年	0.84	0.83	0.84	0.87	0.89	0.91	0.92	0.89	0.88	0.88	0.89	0.89	0.88	0.89
9年	0.91	0.90	0.90	0.89	0.92	0.93	0.93	0.91	0.92	0.91	0.91	0.87	0.91	0.88
10年	0.84	0.82	0.77	0.76	0.73	0.71	0.70	0.70	0.70	0.70	0.69	0.69	0.73	0.70
11年	0.68	0.67	0.67	0.65	0.65	0.64	0.63	0.62	0.62	0.63	0.64	0.64	0.64	0.64
12年	0.64	0.64	0.65	0.67	0.67	0.66	0.68	0.68	0.67	0.66	0.66	0.66	0.66	0.67
13年	0.67	0.67	0.68	0.68	0.68	0.69	0.67	0.67	0.66	0.64	0.62	0.59	0.66	0.65
14年	0.61	0.63	0.65	0.63	0.62	0.62	0.62	0.62	0.63	0.63	0.64	0.63	0.63	0.63
15年	0.62	0.61	0.61	0.62	0.62	0.62	0.63	0.65	0.67	0.71	0.70	0.71	0.65	0.68
16年	0.74	0.73	0.73	0.72	0.74	0.77	0.77	0.76	0.76	0.77	0.79	0.79	0.75	0.77
17年	0.80	0.81	0.83	0.81	0.81	0.81	0.83	0.85	0.87	0.86	0.86	0.88	0.83	0.86
18年	0.90	0.89	0.89	0.90	0.90	0.90	0.89	0.87	0.87	0.88	0.87	0.88	0.89	0.88
19年	0.88	0.89	0.89	0.89	0.90	0.88	0.87	0.87	0.85	0.84	0.85	0.86	0.87	0.87
20年	0.89	0.86	0.89	0.89	0.88	0.87	0.86	0.85	0.81	0.79	0.78	0.76	0.85	0.78
21年	0.67	0.62	0.58	0.54	0.52	0.53	0.52	0.52	0.53	0.53	0.54	0.53	0.55	0.54
22年	0.54	0.55	0.56	0.59	0.57	0.57	0.61	0.61	0.65	0.67	0.68	0.71	0.61	0.65
23年	0.72	0.73	0.73	0.75	0.75	0.74	0.75	0.76	0.76	0.76	0.76	0.75	0.75	0.76
24年	0.76	0.76	0.78	0.77	0.78	0.79	0.80	0.82	0.82	0.83	0.85	0.87	0.80	0.83
25年	0.88	0.90	0.90	0.91	0.93	0.95	0.97	0.97	0.99	1.02	1.04	1.08	0.96	1.00
26年	1.07	1.07	1.08	1.07	1.10	1.11	1.12	1.11	1.10	1.09	1.10	1.11	1.10	1.11
27年	1.11	1.14	1.16	1.17	1.19	1.21	1.23	1.24	1.27	1.29	1.31	1.32	1.22	1.27
28年	1.35	1.34	1.38	1.40	1.44	1.42	1.41	1.42	1.42	1.42	1.41	1.42	1.40	
29年	1.40	1.42												

- 1 季節調整法はセンサス局法 (X-12-ARIMA)による。
 なお、平成28年12月以前の数値は新季節指数により改訂されている。
- 2 年計及び年度計は原数値。

用 語	解 説
季節調整値	<p>求人数や求職者数は経済状況だけではなく、季節的な理由により、一定の規則性をもって変化するため、数字(原数値)をみるだけでは、その変化が経済状況によるものか、季節的な理由によるものかわからないため、「季節的な変化を取り除いた数値」で比較する必要があり、これを「季節調整」といい、季節調整を行った数値を「季節調整値」という。 (季節調整値 = 原数値 ÷ 季節指数 × 100)</p>
新規求人数	<p>期間中に新たに受け付けた求人数(採用予定人員)。</p>
月間有効求人数	<p>前月から繰越された有効求人(前月末日現在において、求人票の有効期限が翌月以降にまたがっている未充足の求人数をいう。)と当月の「新規求人数」の合計数。</p>
新規求職申込件数	<p>期間中に新たに受け付けた求職申込みの件数。</p>
月間有効求職者数	<p>前月から繰越された有効求職者数(前月末日現在において、求職票の有効期限が翌月以降にまたがっている就職未決定の求職者をいう。)と当月の「新規求職申込件数」の合計数。</p>
新規求人倍率	<p>新規求職者に対する新規求人数の割合をいい、「新規求人数」を「新規求職申込件数」で除して得た数値。</p>
有効求人倍率	<p>有効求職者に対する有効求人数の割合をいい、「月間有効求人数」を「月間有効求職者数」で除して得た数値。</p>
正社員	<p>雇用期間の定めのないフルタイムのうち、勤め先で正社員・正職員などと呼称される正規労働者。</p>