

愛媛労働局発表
 平成29年12月27日(水)

担当	愛媛労働局職業安定部職業安定課
	課長 小野 博文
	課長補佐 和田 雅裕
	地方労働市場情報官 松友 庸治
	電話 089-943-5221

管内の雇用失業情勢(平成29年11月分)について
有効求人倍率は1.55倍(季節調整値)
前月比0.04ポイント低下

愛媛労働局では、公共職業安定所(ハローワーク)における求人、求職、就職の状況をとりまとめ、求人倍率等の指標を作成し毎月公表しています。

ポイント

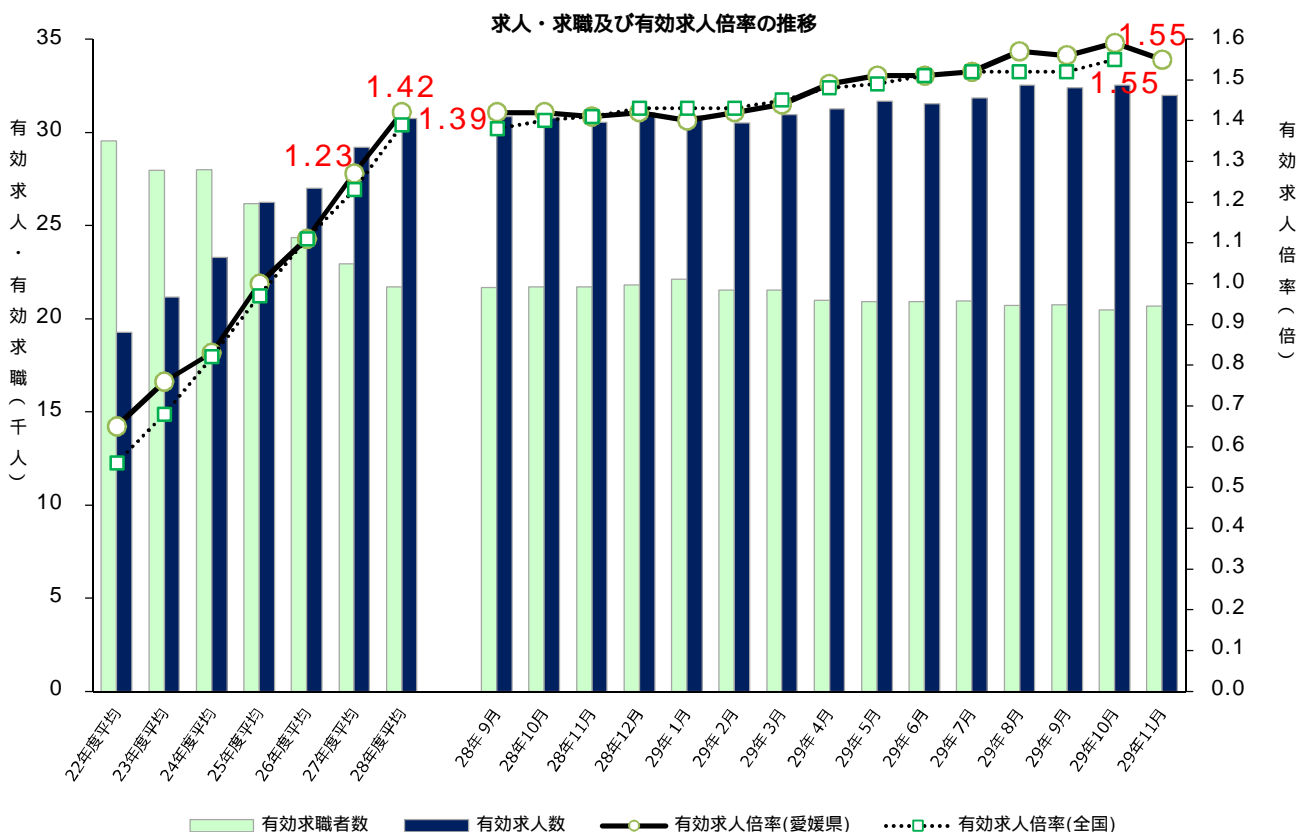
有効求人倍率(季節調整値)は、1.55倍で前月比0.04ポイント低下した。
 正社員求人倍率(原数値)は、1.09倍で前年同月比で0.13ポイント上昇した。

地域別の有効求人倍率(原数値)では、すべての地域で前年同月を上回った。
 最も高い地域は東予の1.84倍、最も低い地域は中予の1.55倍、南予は1.60倍となった。

新規求人数(原数値)は、前年同月比で7か月連続で増加した。

主な産業別では、「建設業」(8.7%増)、「製造業」(6.2%増)、「運輸業、郵便業」(8.1%増)、「卸売業、小売業」(10.5%増)、「医療、福祉」(14.1%増)で前年同月を上回ったが、「宿泊業、飲食サービス業」(11.4%減)、「サービス業」(5.3%減)では前年同月を下回った。

新規求職者数(原数値)は、前年同月比で10か月連続で減少した。



(注) 月別の有効求職者数、有効求人数、有効求人倍率は季節調整値。なお、平成28年12月以前の数値は新季節指数により改訂されている。

管内の雇用失業情勢(平成29年11月分)概要

主要指標

1 求人倍率 [資料P11.13]

項目	29年11月	前月差	ポイント (前月差)
有効求人倍率	1.55 倍	0.04 p	前月差で2か月ぶり低下
有効求人	31,965	1.8 %	前月比で2か月ぶり減少 579
有効求職	20,664	0.9 %	前月比で2か月ぶり増加 184
新規求人倍率	2.26 倍	0.11 p	前月差で2か月ぶり低下
新規求人	11,579	1.3 %	前月比で2か月連続増加 144
新規求職	5,118	6.2 %	前月比で3か月ぶり増加 298

(注) 数値は季節調整値

【正社員求人】 [資料P7]

項目	29年11月	前年同月差	ポイント
正社員有効求人倍率	1.09 倍	0.13 p	前年同月差で92か月連続上昇

【地域別】 [資料P8.9]

項目	29年11月	前年同月差	ポイント
東予	1.84 倍	0.27 p	前年同月差で10か月連続上昇
中予	1.55 倍	0.10 p	前年同月差で70か月連続上昇
南予	1.60 倍	0.18 p	前年同月差で34か月連続上昇

2 求人 [資料P4.5.10]

項目	29年11月	前年同月比	ポイント (前年同月差)	
有効求人	32,649	5.1 %	前年同月比で30か月連続増加 1,586	
新規求人	11,321	3.9 %	前年同月比で7か月連続増加 424	
主な産業	建設業	737	8.7 %	59
	製造業	1,290	6.2 %	75
	運輸業, 郵便業	575	8.1 %	43
	卸売業, 小売業	2,082	10.5 %	197
	宿泊業, 飲食サービス業	687	11.4 %	88
	医療, 福祉	2,988	14.1 %	369
	サービス業	1,514	5.3 %	84

【一般・パート別(有効求人)状況】

一般求人は前年同月比6.5%増加、パート求人は前年同月比2.9%増加となった。

3 求 職 [資料P10]

項 目	29年11月	前年同月比	ポイント (前年同月差)
有 効 求 職	19,899	5.0 %	前年同月比で60か月連続減少 1,041
新 規 求 職	4,373	5.8 %	前年同月比で10か月連続減少 268

[態様別(常用新規求職者(パートを除く))状況] [資料P6]

項 目	29年11月	前年同月比	ポイント (前年同月差)
在 職 者	977	6.7 %	前年同月比で7か月連続減少 70
離 職 者	1,599	11.4 %	前年同月比で15か月連続減少 206
事業主都合離職者	338	15.3 %	前年同月比で24か月連続減少 61
自己都合離職者	1,197	9.8 %	前年同月比で15か月連続減少 130
無 業 者	323	3.9 %	前年同月比で5か月ぶり増加 12

[一般・パート別(有効求職)状況]

一般求職者は前年同月比6.9%減少、パート求職者は前年同月比1.4%減少となった。

4 就 職 [資料P10]

項 目	29年11月	前年同月(期)比	ポイント (前年同月差)
当 月	就 職 件 数	1,772	9.1 % 前年同月比で5か月連続減少 178
	就 職 率	40.5 %	1.5 p 前年同月差で3か月ぶり低下
累 計 (4~11月)	就 職 件 数	15,623	4.4 % 前年同期比で減少 724
	就 職 率	38.1 %	0.3 p 前年同期比で上昇

5 雇用保険関係

項 目	29年11月	前年同月比	ポイント (前年同月差)
受給資格決定件数(一般)	1,121	2.7 %	前年同月比で2か月ぶり減少 31
受給者実人員	4,302	8.2 %	前年同月比で61か月連続減少 386
月末現在雇用保険被保険者数	404,018	2.8 %	前年同月比で95か月連続増加 11,178

雇用失業情勢判断

雇用失業情勢は、着実に改善が進んでいる。

愛媛労働局では、こうした情勢の中、「求人・求職者に対する支援の充実強化による効果的なマッチングの推進」、「非正規雇用労働者の正社員転換・待遇改善の推進」、「働く方一人ひとりが能力を發揮できるような環境整備」などを重点にハローワークの総力をあげて取り組むこととしている。

平成29年12月分の求人倍率の公表予定日

・愛媛県内分(愛媛労働局取りまとめ) - 1月30日(火)

・全 国 分(厚生労働省取りまとめ) - 1月30日(火)

平成29年度 産業別新規求人の動向

産 業	28年		29年		30年		31年		32年		33年		34年		年度合計 (対前年度比)
	11月	12月	1月	2月	3月	4月	5月	6月	7月	8月	9月	10月	11月		
農 林 漁 業	124	93	105	72	84	69	71	108	63	96	123	137	86	753	
	24.0	19.2	22.1	18.2	18.3	13.8	12.3	6.1	0.0	5.9	30.1	30.5	30.6	11.0	
鉱業，砕石業，砂利採取業	3	3	0	0	2	0	1	0	2	2	0	0	1	6	
	25.0	50.0	100.0	-	50.0	-	-	100.0	-	100.0	100.0	-	66.7	64.7	
建 設 業	678	759	730	699	805	699	668	842	702	745	757	850	737	6,000	
	28.4	37.7	2.8	18.3	27.4	5.2	1.3	24.0	10.2	1.2	13.4	18.7	8.7	4.6	
製 造 業	1,215	1,151	1,361	1,343	1,310	1,300	1,240	1,228	1,438	1,426	1,369	1,426	1,290	10,717	
	3.1	3.3	5.1	2.7	12.1	3.7	0.9	6.7	23.1	15.3	5.7	10.1	6.2	8.9	
食 料 品 製 造 業	321	285	351	347	312	347	348	264	348	353	400	364	347	2,771	
	41.4	7.5	4.9	18.4	9.3	3.6	6.4	15.8	19.6	10.0	12.4	2.5	8.1	9.4	
織 維 工 業	139	112	138	142	142	157	108	150	194	105	111	161	90	1,076	
	3.0	14.3	25.8	21.1	6.6	12.9	28.5	13.3	51.6	16.7	32.7	17.5	35.3	7.1	
パルプ・紙・紙加工品製造業	130	117	128	130	138	119	139	133	110	214	144	137	119	1,115	
	6.6	29.1	19.0	19.3	1.5	0.8	2.2	15.7	12.2	27.4	20.0	33.0	8.5	12.6	
化 学 工 業	12	30	29	6	21	27	16	24	27	18	24	26	20	182	
	47.8	11.1	31.8	50.0	44.7	68.8	45.5	38.5	22.7	125.0	9.1	100.0	66.7	27.3	
プラスチック製品製造業	11	13	22	40	18	30	6	32	49	15	23	39	17	211	
	15.4	18.2	29.4	185.7	157.1	18.9	75.0	52.4	53.1	25.0	0.0	50.0	54.5	8.8	
金属製品製造業	82	54	98	91	79	88	98	91	77	104	105	106	101	770	
	17.1	29.9	16.7	26.4	33.9	17.3	19.5	116.7	2.5	15.6	191.7	35.9	23.2	36.5	
はん用機械器具製造業	85	100	63	110	115	57	83	83	67	82	53	91	71	587	
	15.0	33.3	21.2	0.9	76.9	10.9	0.0	9.2	48.9	9.9	27.4	59.6	16.5	2.3	
生産用機械器具製造業	76	51	48	60	69	44	79	70	93	64	62	73	61	546	
	10.1	3.8	2.1	5.3	32.7	10.0	38.6	48.9	63.2	9.9	55.0	32.7	19.7	23.3	
電子部品・デバイス・電子回路製造業	5	4	22	7	9	20	15	14	8	31	17	12	23	140	
	44.4	33.3	0.0	30.0	350.0	100.0	275.0	-	11.1	244.4	466.7	68.4	360.0	79.5	
電気機械器具製造業	35	41	32	43	45	35	23	31	47	29	34	30	40	269	
	55.7	6.8	23.1	40.3	18.4	5.4	65.2	38.0	34.3	17.1	24.4	50.0	14.3	25.9	
輸送用機械器具製造業	179	213	239	220	192	199	192	173	240	231	199	190	233	1,657	
	30.6	5.4	23.2	12.7	7.9	18.1	15.7	22.1	9.1	51.0	28.2	15.6	30.2	1.7	
その他の製造業	14	7	11	19	12	28	14	11	24	22	23	36	35	193	
	56.3	250.0	35.3	13.6	100.0	7.7	22.2	26.7	200.0	10.0	53.3	111.8	150.0	45.1	
電気・ガス・熱供給・水道業	3	3	6	4	9	1	1	2	2	2	3	3	5	19	
	50.0	200.0	100.0	20.0	125.0	90.9	-	-	-	-	50.0	50.0	66.7	5.6	
情 報 通 信 業	114	185	189	105	276	166	128	188	169	156	180	195	132	1,314	
	6.6	60.9	9.9	28.1	146.4	1.2	23.1	45.7	1.8	5.4	23.7	3.2	15.8	4.8	
情報サービス業	98	153	131	91	220	132	99	143	128	130	135	152	102	1,021	
	6.5	53.0	14.9	21.3	155.8	10.0	41.4	28.8	17.4	10.2	38.1	26.7	4.1	5.9	
運 輸 業 ， 郵 便 業	532	509	604	546	573	572	569	533	641	607	619	679	575	4,795	
	8.6	30.8	9.6	2.7	25.1	11.1	3.8	9.4	32.4	8.6	8.8	2.2	8.1	9.3	
卸 売 業 ， 小 売 業	1,885	1,555	1,969	1,829	1,875	1,674	1,875	1,679	1,469	2,161	1,682	1,772	2,082	14,394	
	20.1	5.6	12.8	3.1	6.2	17.2	13.8	3.5	12.7	19.4	5.2	4.6	10.5	0.2	
金 融 業 ， 保 険 業	97	128	86	95	121	95	102	116	87	63	86	81	61	691	
	54.0	109.8	15.7	18.8	33.0	20.2	52.2	84.1	2.4	40.0	26.5	8.0	37.1	1.8	
不動産業，物品質借業	81	103	132	89	113	190	86	118	133	100	103	158	134	1,022	
	19.8	16.9	34.7	2.2	8.9	93.9	11.3	3.5	18.8	13.6	20.8	42.3	65.4	23.0	
学術研究，専門・技術サービス業	320	145	257	393	253	336	405	281	219	317	284	256	309	2,407	
	0.9	15.2	6.2	26.0	6.8	25.4	50.6	13.8	27.0	12.8	26.8	4.1	3.4	11.7	
宿泊業，飲食サービス業	775	659	696	892	960	905	815	755	783	823	648	720	687	6,136	
	15.6	1.5	31.5	8.2	8.7	4.4	24.3	5.6	11.0	0.8	31.6	7.2	11.4	11.7	
生活関連サービス業，娯楽業	427	465	533	396	442	527	361	450	381	361	451	441	320	3,292	
	7.3	23.7	10.1	27.5	12.8	18.4	23.2	9.8	14.2	28.2	3.4	12.7	25.1	9.6	
教 育 ， 学 習 支 援 業	157	137	212	211	162	151	203	109	176	90	124	222	98	1,173	
	35.3	2.2	27.7	7.1	0.6	4.9	11.5	4.4	23.9	37.5	14.8	51.0	37.6	3.1	
医 療 ， 福 祉	2,619	2,442	3,014	2,867	2,647	2,959	2,938	2,595	3,067	3,040	2,876	3,063	2,988	23,526	
	5.9	1.5	1.0	3.4	4.1	10.0	16.4	8.4	13.2	13.7	9.7	12.4	14.1	12.2	
医 療 業	963	897	1,227	1,062	1,043	1,109	1,090	927	1,061	1,106	996	1,031	1,035	8,355	
	6.4	8.3	4.4	9.1	3.2	13.0	17.2	3.3	5.5	15.9	1.3	6.3	7.5	7.9	
社会保険・社会福祉・介護事業	1,644	1,516	1,769	1,784	1,571	1,840	1,831	1,653	1,991	1,925	1,869	2,016	1,940	15,065	
	5.4	10.3	3.5	0.6	9.4	8.7	16.9	17.7	17.2	12.6	16.4	15.3	18.0	15.2	
複 合 サービス 専 業	90	71	137	80	105	102	255	112	108	130	109	413	108	1,337	
	19.6	6.6	6.8	1.3	26.1	27.1	0.8	3.4	0.9	19.3	14.8	12.5	20.0	1.8	
サ ー ビ ス 業 (他に分類されないもの)	1,598	1,399	1,585	1,626	1,842	1,480	1,518	1,618	1,597	1,772	1,657	1,815	1,514	12,971	
	11.0	1.8	15.8	0.7	0.9	22.3	14.7	4.6	7.3	2.7	14.6	0.5	5.3	5.3	
公務(他に分類されるものを除く)・その他	179	399	446	485	261	141	190	140	132	138	161	146	194	1,242	
	57.0	35.7	42.0	5.1	13.5	2.1	9.2	34.6	25.7	8.6	49.1	14.1	8.4	13.6	
合 計	10,897	10,206	12,062	11,712	11,840	11,367	11,426	10,874	11,169	12,029	11,232	12,377	11,321	91,795	
	4.0	8.7	5.4	2.7	7.7	2.1	2.2	4.9	3.3	7.4	0.7	5.2	3.9	3.2	

(注) 1 上段：新規求人数(原数値、パートを含む)、下段：新規求人の対前年度比。
2 産業分類は、平成25年10月改訂の「日本標準産業分類」によるものである。

安定所別・主要産業別新規求人動向

(平成29年11月対前年増減数)

	松山			今治			新居浜			西条			四国中央			八幡浜			宇和島			大洲			県計		
	29年 11月	28年 11月	増減	29年 11月	28年 11月	増減	29年 11月	28年 11月	増減	29年 11月	28年 11月	増減	29年 11月	28年 11月	増減	29年 11月	28年 11月	増減	29年 11月	28年 11月	増減	29年 11月	28年 11月	増減	29年 11月	28年 11月	増減
農, 林, 漁業	16	40	24	4	6	2	3	5	2	3	13	10	0	1	1	34	37	3	14	16	2	12	6	6	86	124	38
鉱業, 砕石業, 砂利採取業	0	3	3	0	0	0	0	0	0	1	0	1	0	0	0	0	0	0	0	0	0	0	0	0	1	3	2
建設業	327	360	33	109	81	28	99	72	27	69	49	20	25	37	12	36	14	22	36	24	12	36	41	5	737	678	59
製造業	302	319	17	296	307	11	98	115	17	150	101	49	205	162	43	134	139	5	73	36	37	32	36	4	1,290	1,215	75
電気・ガス・ 熱供給・水道業	2	3	1	1	0	1	0	0	0	0	0	0	0	0	0	0	0	0	1	0	1	1	0	1	5	3	2
情報通信業	100	100	0	6	2	4	6	6	0	0	2	2	0	0	0	0	0	0	20	4	16	0	0	0	132	114	18
運輸業, 郵便業	248	225	23	40	53	13	86	61	25	45	40	5	86	79	7	20	15	5	18	37	19	32	22	10	575	532	43
卸売業, 小売業	1,124	1,075	49	119	153	34	192	170	22	234	154	80	106	57	49	84	80	4	146	164	18	77	32	45	2,082	1,885	197
金融業, 保険業	41	73	32	8	15	7	5	0	5	0	0	0	0	7	7	0	0	0	2	2	0	5	0	5	61	97	36
不動産業, 物品賃借業	88	46	42	10	3	7	12	17	5	8	8	0	2	2	0	7	1	6	2	3	1	5	1	4	134	81	53
学術研究, 専門・ 技術サービス業	227	260	33	9	20	11	21	6	15	10	11	1	2	3	1	0	0	0	23	2	21	17	18	1	309	320	11
宿泊業, 飲食サービス業	358	466	108	96	80	16	40	33	7	44	56	12	37	44	7	28	27	1	58	39	19	26	30	4	687	775	88
生活関連サービス 業, 娯楽業	114	217	103	28	68	40	42	42	0	24	30	6	43	11	32	32	18	14	8	16	8	29	25	4	320	427	107
教育, 学習支援業	53	115	62	15	8	7	2	9	7	15	15	0	3	1	2	5	3	2	0	1	1	5	5	0	98	157	59
医療, 福祉	1,654	1,368	286	361	305	56	279	216	63	134	185	51	95	116	21	120	117	3	232	195	37	113	117	4	2,988	2,619	369
医療業	521	440	81	135	133	2	98	79	19	58	82	24	44	54	10	67	62	5	74	70	4	38	43	5	1,035	963	72
社会保険・社会 福祉・介護事業	1,120	916	204	226	172	54	181	137	44	76	103	27	51	62	11	53	55	2	158	125	33	75	74	1	1,940	1,644	296
複合サービス事業	24	24	0	11	10	1	6	7	1	24	33	9	4	2	2	21	4	17	13	7	6	5	3	2	108	90	18
サービス業 (他に分類されないもの)	1,089	1,145	56	74	76	2	116	135	19	99	109	10	49	42	7	48	44	4	31	33	2	8	14	6	1,514	1,598	84
公務(他に分類される ものを除く)・その他	65	59	6	3	4	1	16	12	4	35	17	18	30	33	3	31	14	17	11	34	23	3	6	3	194	179	15
合計	5,832	5,898	66	1,190	1,191	1	1,023	906	117	895	823	72	687	597	90	600	513	87	688	613	75	406	356	50	11,321	10,897	424

(注) パートを含む。

常用新規求職者(パートを除く)の推移(愛媛県) (離職理由別)

(単位:人、%)

	求職者計	在職者	離職者				無業者			家事	その他
			定年	事業主 都合離職者	自己都合 離職者	自営					
【月平均】 平成24年度	4,852 58,220 (1.1)	1,082 12,981 (6.1)	3,175 38,104 (0.1)	99 1,193 (8.7)	991 11,897 (3.4)	1,998 23,972 (0.5)	83 998 (10.0)	595 7,135 (16.8)	74 893 (0.4)	520 6,242 (18.7)	
【月平均】 平成25年度	4,472 53,667 (7.8)	1,173 14,070 (8.4)	2,745 32,942 (13.5)	80 960 (19.5)	777 9,324 (21.6)	1,821 21,852 (8.8)	65 774 (22.4)	555 6,655 (6.7)	65 776 (13.1)	490 5,879 (5.8)	
【月平均】 平成26年度	4,160 49,920 (7.0)	1,182 14,183 (0.8)	2,510 30,118 (8.6)	60 722 (24.8)	664 7,970 (14.5)	1,723 20,677 (5.4)	59 713 (7.9)	468 5,619 (15.6)	56 673 (13.3)	412 4,946 (15.9)	
【月平均】 平成27年度	3,910 46,922 (6.0)	1,195 14,334 (1.1)	2,334 28,011 (7.0)	56 672 (6.9)	556 6,675 (16.2)	1,660 19,923 (3.6)	59 702 (1.5)	381 4,577 (18.5)	56 669 (0.6)	326 3,908 (21.0)	
【月平均】 平成28年度	3,593 43,115 (8.1)	1,145 13,741 (4.1)	2,115 25,379 (9.4)	53 631 (6.1)	470 5,641 (15.5)	1,543 18,512 (7.1)	46 555 (20.9)	333 3,995 (12.7)	45 534 (20.2)	288 3,461 (11.4)	
【月平均】 平成29年度	3,354 26,833 (7.3)	1,022 8,172 (4.7)	2,013 16,107 (9.1)	57 459 (4.0)	443 3,542 (12.1)	1,475 11,796 (8.0)	35 283 (24.7)	319 2,554 (3.2)	46 365 (7.4)	274 2,189 (4.8)	
27年11月	3,310 (3.6)	1,005 (4.4)	1,970 (5.5)	41 (7.9)	442 (5.7)	1,426 (4.6)	59 (22.9)	335 (7.7)	53 (47.2)	282 (13.8)	
12月	2,845 (0.4)	942 (4.1)	1,647 (0.7)	45 (7.1)	381 (7.7)	1,181 (1.4)	38 (2.7)	256 (5.2)	37 (27.6)	219 (9.1)	
28年1月	4,033 (13.3)	1,351 (8.5)	2,328 (13.7)	39 (39.1)	530 (19.7)	1,695 (10.1)	62 (27.1)	354 (26.1)	53 (8.6)	301 (28.5)	
2月	4,177 (0.0)	1,622 (7.6)	2,163 (1.1)	40 (16.7)	435 (13.7)	1,618 (2.6)	65 (14.0)	392 (18.7)	66 (2.9)	326 (21.3)	
3月	3,990 (5.7)	1,383 (1.7)	2,184 (8.8)	41 (24.2)	497 (22.9)	1,584 (3.5)	57 (17.4)	423 (10.8)	56 (0.0)	367 (12.2)	
28年4月	4,575 (16.0)	987 (16.5)	3,177 (15.2)	189 (2.7)	926 (22.2)	2,003 (13.1)	50 (21.9)	411 (20.2)	58 (22.7)	353 (19.8)	
5月	3,625 (7.1)	1,061 (2.5)	2,237 (6.8)	52 (18.8)	485 (9.3)	1,654 (5.1)	45 (22.4)	327 (20.4)	46 (20.7)	281 (20.4)	
6月	3,504 (13.6)	1,082 (13.9)	2,101 (12.4)	33 (13.2)	472 (22.4)	1,538 (8.3)	54 (23.9)	321 (19.5)	34 (48.5)	287 (13.8)	
7月	3,337 (11.7)	1,031 (5.3)	2,015 (13.7)	41 (19.6)	412 (22.6)	1,503 (10.9)	57 (5.0)	291 (18.0)	37 (2.6)	254 (19.9)	
8月	3,696 (1.3)	1,196 (7.7)	2,173 (0.8)	44 (7.3)	455 (2.6)	1,630 (2.6)	38 (30.9)	327 (14.4)	36 (41.9)	291 (9.1)	
9月	3,583 (7.3)	1,133 (0.2)	2,123 (9.2)	33 (31.3)	436 (13.5)	1,600 (7.2)	52 (10.3)	327 (17.0)	41 (30.5)	286 (14.6)	
10月	3,457 (10.8)	1,039 (11.2)	2,094 (10.7)	47 (17.5)	444 (19.9)	1,561 (7.9)	42 (23.6)	324 (10.2)	40 (13.0)	284 (9.8)	
11月	3,163 (4.4)	1,047 (4.2)	1,805 (8.4)	39 (4.9)	399 (9.7)	1,327 (6.9)	38 (35.6)	311 (7.2)	48 (9.4)	263 (6.7)	
12月	2,688 (5.5)	940 (0.2)	1,481 (10.1)	26 (42.2)	364 (4.5)	1,055 (10.7)	32 (15.8)	267 (4.3)	45 (21.6)	222 (1.4)	
29年1月	3,915 (2.9)	1,356 (0.4)	2,224 (4.5)	39 (0.0)	454 (14.3)	1,677 (1.1)	50 (19.4)	335 (5.4)	45 (15.1)	290 (3.7)	
2月	3,766 (9.8)	1,531 (5.6)	1,891 (12.6)	37 (7.5)	405 (6.9)	1,400 (13.5)	48 (26.2)	344 (12.2)	47 (28.8)	297 (8.9)	
3月	3,806 (4.6)	1,338 (3.3)	2,058 (5.8)	51 (24.4)	389 (21.7)	1,564 (1.3)	49 (14.0)	410 (3.1)	57 (1.8)	353 (3.8)	
29年4月	4,210 (8.0)	990 (0.3)	2,811 (11.5)	147 (22.2)	781 (15.7)	1,835 (8.4)	44 (12.0)	409 (0.5)	63 (8.6)	346 (2.0)	
5月	3,455 (4.7)	982 (7.4)	2,161 (3.4)	60 (15.4)	470 (3.1)	1,590 (3.9)	38 (15.6)	312 (4.6)	49 (6.5)	263 (6.4)	
6月	3,295 (6.0)	1,057 (2.3)	1,893 (9.9)	55 (66.7)	391 (17.2)	1,406 (8.6)	40 (25.9)	345 (7.5)	42 (23.5)	303 (5.6)	
7月	3,099 (7.1)	1,001 (2.9)	1,815 (9.9)	46 (12.2)	411 (0.2)	1,331 (11.4)	23 (59.6)	283 (2.7)	39 (5.4)	244 (3.9)	
8月	3,357 (9.2)	1,130 (5.5)	1,925 (11.4)	35 (20.5)	369 (18.9)	1,483 (9.0)	35 (7.9)	302 (7.6)	43 (19.4)	259 (11.0)	
9月	3,279 (8.5)	1,028 (9.3)	1,942 (8.5)	31 (6.1)	354 (18.8)	1,520 (5.0)	32 (38.5)	309 (5.5)	35 (14.6)	274 (4.2)	
10月	3,239 (6.3)	1,007 (3.1)	1,961 (6.4)	53 (12.8)	428 (3.6)	1,434 (8.1)	41 (2.4)	271 (16.4)	41 (2.5)	230 (19.0)	
11月	2,899 (8.3)	977 (6.7)	1,599 (11.4)	32 (17.9)	338 (15.3)	1,197 (9.8)	30 (21.1)	323 (3.9)	53 (10.4)	270 (2.7)	

(注) 月別の()内は、前年同月比を示し、年度別の()内は前年同期比を示す。
【資料出所】 愛媛労働局「職業安定業務統計」

正社員職業紹介状況(原数値)

愛媛労働局

項 目		平成29年 11月	平成28年 11月	前年同月比 (差)
月間有効求職者数 (人) (パートタイムを除く常用)		12,765	13,704	6.9 %
正社員	月間有効求人数 (人)	13,965	13,109	6.5 %
	新規求人数 (人)	4,850	4,586	5.8 %
	就職件数 (件)	860	969	11.2 %
	有効求人倍率 (倍) (/) (原数値)	1.09	0.96	0.13 p

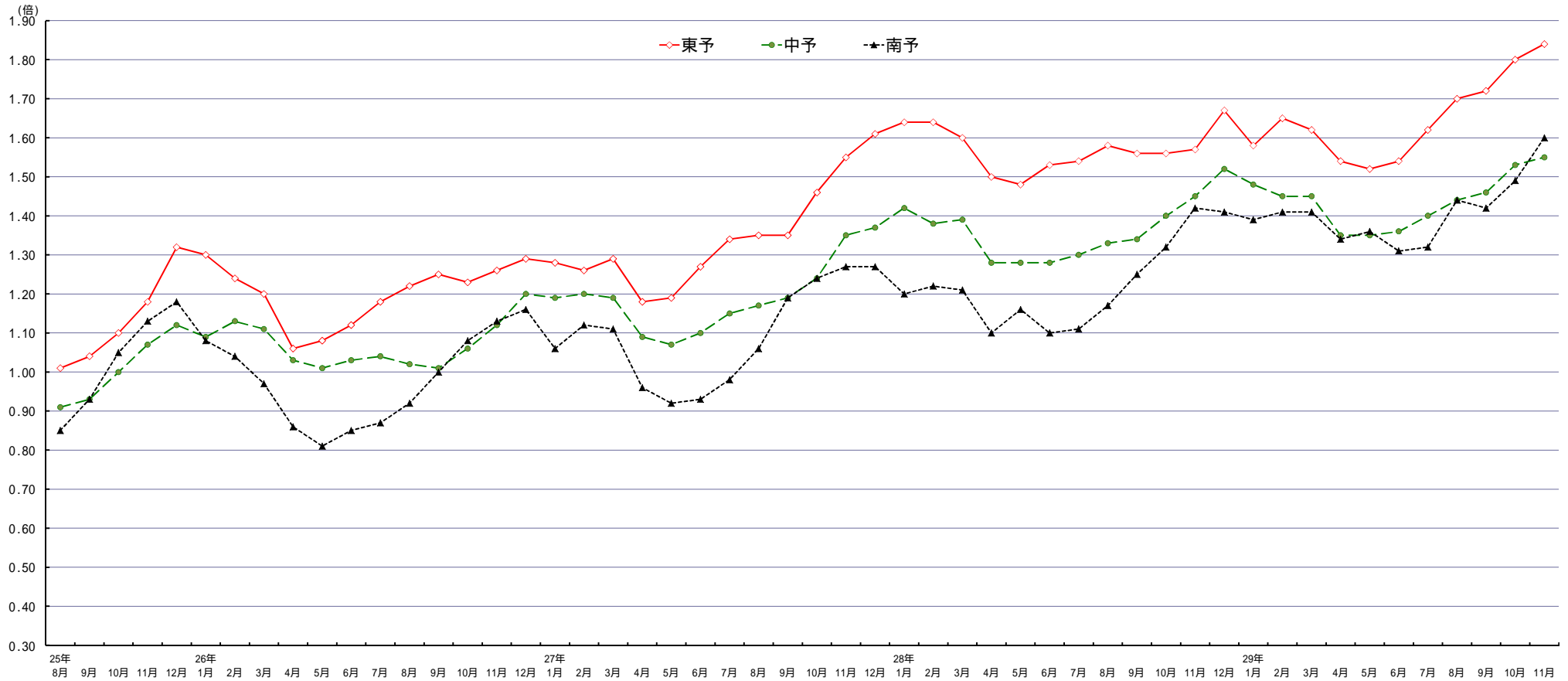
(注) 正社員の有効求人倍率は正社員の月間有効求人数をパートタイムを除く常用の月間有効求職者数で除して算出しているが、パートタイムを除く常用の月間有効求職者数には派遣労働者や契約社員を希望する者も含まれるため、厳密な意味での正社員有効求人倍率より低い値となる。

月間有効求人倍率の推移（原数値）

		29年11月	28年11月	増減率（差）
月間有効 求人倍率 (/)	東予	1.84	1.57	0.27p
	中予	1.55	1.45	0.10p
	南予	1.60	1.42	0.18p
	県計	1.64	1.48	0.16p
月間有効 求職者数 (人)	東予	5,753	6,342	9.3%
	中予	11,327	11,672	3.0%
	南予	2,819	2,926	3.7%
	県計	19,899	20,940	5.0%
月間有効 求人数 (人)	東予	10,581	9,983	6.0%
	中予	17,553	16,931	3.7%
	南予	4,515	4,149	8.8%
	県計	32,649	31,063	5.1%

(注) 学卒を除き、パートタイムを含む。

地域別有効求人倍率の推移（原数値）



	25年 8月	9月	10月	11月	12月	26年 1月	2月	3月	4月	5月	6月	7月	8月	9月	10月	11月	12月	27年 1月	2月	3月	4月	5月	6月	7月	8月	9月	10月	11月	12月	28年 1月	2月	3月	4月	5月	6月	7月	8月	9月	10月	11月	12月	29年 1月	2月	3月	4月	5月	6月	7月	8月	9月	10月	11月
東予	1.01	1.04	1.10	1.18	1.32	1.30	1.24	1.20	1.06	1.08	1.12	1.18	1.22	1.25	1.23	1.26	1.29	1.28	1.26	1.29	1.18	1.19	1.27	1.34	1.35	1.35	1.46	1.55	1.61	1.64	1.64	1.60	1.50	1.48	1.53	1.54	1.58	1.56	1.56	1.57	1.67	1.58	1.65	1.62	1.54	1.52	1.54	1.62	1.70	1.72	1.80	1.84
中予	0.91	0.93	1.00	1.07	1.12	1.09	1.13	1.11	1.03	1.01	1.03	1.04	1.02	1.01	1.06	1.12	1.20	1.19	1.20	1.19	1.09	1.07	1.10	1.15	1.17	1.19	1.24	1.35	1.37	1.42	1.38	1.39	1.28	1.28	1.28	1.30	1.33	1.34	1.40	1.45	1.52	1.48	1.45	1.45	1.35	1.35	1.36	1.40	1.44	1.46	1.53	1.55
南予	0.85	0.93	1.05	1.13	1.18	1.08	1.04	0.97	0.86	0.81	0.85	0.87	0.92	1.00	1.08	1.13	1.16	1.06	1.12	1.11	0.96	0.92	0.93	0.98	1.06	1.19	1.24	1.27	1.27	1.20	1.22	1.21	1.10	1.16	1.10	1.11	1.17	1.25	1.32	1.42	1.41	1.39	1.41	1.41	1.34	1.36	1.31	1.32	1.44	1.42	1.49	1.60

一 般 職 業 紹 介 状 況

平成 29 年 11 月

愛媛労働局職業安定部職業安定課

年度・月	A 新規求職申込件数				B 月間有効求職者数				C 新規求人数		D 月間有効求人数		E 就職件数				F 充足数		求人倍率 (原数値)		求人倍率 (季節調整値)		就職率	充足率
	常用	うち (保)	うち 中高年	うち 中高年	常用	うち (保)	うち 中高年	うち 中高年	常用	常用	常用	うち (保)	うち 中高年	常用	うち (保)	うち 中高年	常用	新規	有効	新規	有効	E/A(%)	F/C(%)	
																								C/A
平成 28 年度	64,109	63,795	17,710	25,454	260,306	259,588	100,381	112,617	134,799	115,190	368,938	318,467	24,613	22,415	6,210	9,190	24,059	21,940	2.10	1.42	*	*	38.4	17.8
月平均	5,342	5,316	1,476	2,121	21,692	21,632	8,365	9,385	11,233	9,599	30,745	26,539	2,051	1,868	518	766	2,005	1,828	-	-	*	*	-	-
平成 28 年 11 月	4,641	4,630	1,209	1,767	20,940	20,902	8,243	9,038	10,897	9,413	31,063	26,700	1,950	1,750	533	761	1,898	1,705	2.35	1.48	2.07	1.41	42.0	17.4
平成 28 年 12 月	3,973	3,952	1,066	1,521	19,500	19,461	7,676	8,439	10,206	8,487	30,163	25,697	1,682	1,483	444	625	1,648	1,455	2.57	1.55	2.06	1.42	42.3	16.1
平成 29 年 1 月	5,756	5,740	1,484	2,342	20,432	20,401	7,707	8,885	12,062	10,408	30,632	26,469	1,713	1,501	455	648	1,653	1,446	2.10	1.50	2.09	1.40	29.8	13.7
平成 29 年 2 月	5,479	5,475	1,205	2,142	20,983	20,967	7,327	9,049	11,712	10,093	31,540	27,219	2,133	1,967	490	813	2,067	1,904	2.14	1.50	2.05	1.42	38.9	17.6
平成 29 年 3 月	5,676	5,666	1,292	2,297	21,778	21,758	7,316	9,445	11,840	10,043	32,594	28,165	2,738	2,488	638	1,095	2,678	2,436	2.09	1.50	2.23	1.44	48.2	22.6
平成 29 年 4 月	6,774	6,759	2,226	3,077	22,491	22,458	7,760	10,080	11,367	9,957	31,587	27,398	2,112	1,939	466	789	2,073	1,912	1.68	1.40	2.18	1.49	31.2	18.2
平成 29 年 5 月	5,545	5,514	1,658	2,291	22,468	22,412	8,226	10,158	11,426	9,936	31,564	27,494	2,089	1,910	552	800	2,026	1,854	2.06	1.40	2.33	1.51	37.7	17.7
平成 29 年 6 月	5,067	4,941	1,375	2,101	22,083	21,913	8,494	10,025	10,874	9,424	31,092	27,142	2,086	1,881	544	830	2,038	1,844	2.15	1.41	2.20	1.51	41.2	18.7
平成 29 年 7 月	4,601	4,544	1,329	1,932	21,155	20,959	8,448	9,602	11,169	9,751	30,768	26,960	1,798	1,644	477	726	1,743	1,605	2.43	1.45	2.28	1.52	39.1	15.6
平成 29 年 8 月	4,927	4,902	1,428	1,965	20,874	20,797	8,563	9,394	12,029	10,423	31,693	27,677	1,776	1,642	491	741	1,730	1,603	2.44	1.52	2.45	1.57	36.0	14.4
平成 29 年 9 月	4,992	4,984	1,332	2,043	21,001	20,927	8,310	9,422	11,232	9,706	32,151	28,048	1,976	1,799	548	789	1,929	1,762	2.25	1.53	2.19	1.56	39.6	17.2
平成 29 年 10 月	4,716	4,710	1,387	1,926	20,730	20,691	8,141	9,321	12,377	10,458	33,140	28,640	2,014	1,831	554	805	1,984	1,801	2.62	1.60	2.37	1.59	42.7	16.0
平成 29 年 11 月	4,373	4,364	1,181	1,732	19,899	19,873	7,813	8,925	11,321	9,897	32,649	28,220	1,772	1,571	535	699	1,718	1,533	2.59	1.64	2.26	1.55	40.5	15.2
前年同月比	5.8	5.7	2.3	2.0	5.0	4.9	5.2	1.3	3.9	5.1	5.1	5.7	9.1	10.2	0.4	8.1	9.5	10.1	0.24p	0.16p	0.11p	0.04p	1.5p	2.2p
(注)・求人倍率(季節調整値)の前年同月比の数値は、前月比の数値である。																								
(公共職業安定所別)																								
中予	松山	3.5	3.5	9.4	4.3	3.0	3.0	3.7	1.8	1.1	1.1	3.7	4.9	6.3	7.7	1.3	8.4	8.6	8.9	0.06p	0.10p	*	1.0p	1.1p
		2,239	2,236	636	847	11,327	11,315	4,271	4,850	5,832	4,974	17,553	14,813	764	680	236	284	783	695	2.60	1.55	*	34.1	13.4
東予	今治	0.4	0.2	4.8	6.6	3.7	3.7	5.0	2.6	0.1	1.4	1.0	1.5	11.2	8.2	21.0	21.8	13.7	13.6	0.02p	0.05p	*	6.2p	2.7p
		483	481	132	211	1,979	1,977	863	904	1,190	1,124	3,321	3,072	230	214	64	93	208	191	2.46	1.68	*	47.6	17.5
	新居浜	6.8	6.8	10.0	6.0	9.5	9.5	11.6	5.6	12.9	17.1	14.5	19.6	16.0	20.6	3.7	10.0	19.8	21.5	0.44p	0.39p	*	4.6p	5.8p
		399	399	88	177	1,581	1,581	596	741	1,023	883	2,921	2,493	168	143	56	72	146	128	2.56	1.85	*	42.1	14.3
	西条	7.2	6.7	23.9	13.2	12.6	12.1	9.4	16.5	8.7	5.7	4.8	5.1	22.2	22.7	4.8	37.7	15.0	13.8	0.39p	0.35p	*	7.5p	4.1p
335		334	88	125	1,188	1,186	529	517	895	765	2,469	2,123	130	116	40	43	130	119	2.67	2.08	*	38.8	14.5	
四国中央	19.0	19.0	13.6	34.5	14.9	14.9	11.5	12.2	15.1	11.0	8.7	6.4	0.8	5.5	57.7	17.1	2.2	0.8	0.85p	0.40p	*	9.9p	2.5p	
	239	239	57	78	1,005	1,004	383	461	687	637	1,870	1,750	129	120	41	41	137	130	2.87	1.86	*	54.0	19.9	
南予	八幡浜	7.4	8.0	82.4	5.2	2.2	2.7	2.1	9.7	17.0	17.4	5.5	7.5	4.6	12.0	25.0	30.2	6.7	9.0	0.25p	0.06p	*	6.4p	4.1p
		203	202	62	91	854	851	375	487	600	485	1,572	1,248	103	73	25	56	97	71	2.96	1.84	*	50.7	16.2
	宇和島	18.9	18.9	19.0	8.6	6.0	6.0	4.9	2.2	12.2	10.4	13.7	12.3	3.5	1.4	22.0	15.9	1.5	3.2	0.64p	0.26p	*	8.8p	2.1p
296		296	68	139	1,258	1,256	522	645	688	649	1,887	1,811	164	145	50	80	139	129	2.32	1.50	*	55.4	20.2	
大洲	10.9	11.5	8.7	19.0	6.0	6.3	0.4	7.0	14.0	15.2	5.7	2.2	16.8	14.0	23.3	16.7	13.3	18.6	0.50p	0.16p	*	3.3p	6.1p	
	179	177	50	64	707	703	274	320	406	380	1,056	910	84	80	23	30	78	70	2.27	1.49	*	46.9	19.2	

(注)・公共職業安定所別上段は対前年同月比、下段は原数値である。・新規学卒を除きパートタイムを含む。

一般職業紹介状況（全数）

平成29年11月

項目 年月	月間有効求職者		月間有効求人数		有効求人倍率		新規求職者数		新規求人数		新規求人倍率		就職件数 原数値 対前年 同月 増減率
	季調値	原数値	季調値	原数値	季節 調整値	原数値	季調値	原数値	季調値	原数値	季節 調整値	原数値	
	対前月	対前年	対前月	対前年			対前月	対前年	対前月	対前年			
	増減率	増減率	増減率	増減率	増減率	増減率	増減率	増減率	増減率	増減率			
平成22年	%	0.9	%	9.0	倍	0.61	%	0.1	%	8.5	倍	1.00	1.5
平成23年		5.6		16.0		0.75		5.3		10.7		1.17	1.3
平成24年		0.1		7.5		0.80		2.8		7.0		1.28	0.7
平成25年		5.4		12.8		0.96		5.7		9.8		1.50	2.1
平成26年		7.0		6.3		1.10		5.7		3.8		1.65	2.7
平成27年		6.4		4.0		1.22		5.6		3.9		1.81	5.4
平成28年		5.7		8.6		1.40		7.3		6.7		2.09	6.0
平成22年度		2.8		18.3		0.65		0.2		14.7		1.05	1.5
平成23年度		5.4		9.9		0.76		6.8		6.2		1.20	3.1
平成24年度		0.2		10.1		0.83		1.9		7.9		1.32	0.1
平成25年度		6.5		12.7		1.00		5.9		10.8		1.56	1.0
平成26年度		6.9		2.8		1.11		6.1		1.3		1.68	4.2
平成27年度		5.9		8.1		1.27		5.5		6.9		1.90	4.7
平成28年度		5.4		5.3		1.42		6.6		3.5		2.10	6.3
平成26年度													
26年 11月	1.2	7.1	0.8	3.2	1.10	1.16	3.1	12.3	0.3	6.7	1.68	1.96	11.0
12月	1.9	6.9	1.2	4.9	1.11	1.22	3.1	7.1	2.7	9.4	1.69	2.10	3.3
27年 1月	0.3	7.2	0.7	4.1	1.11	1.20	4.7	7.6	2.8	1.0	1.66	1.68	4.0
2月	0.7	6.3	2.1	1.5	1.14	1.21	2.4	3.6	3.1	1.2	1.75	1.77	3.1
3月	1.1	6.9	0.8	0.0	1.16	1.21	6.1	8.0	1.1	3.3	1.84	1.70	4.4
平成27年度													
27年 4月	0.1	7.0	0.5	1.1	1.17	1.10	8.0	4.7	3.4	2.2	1.76	1.29	8.0
5月	0.1	8.1	1.3	1.1	1.19	1.08	1.0	10.0	2.9	10.3	1.73	1.59	12.5
6月	0.2	5.9	2.2	2.5	1.21	1.12	1.4	3.1	5.9	6.8	1.86	1.80	0.4
7月	0.4	7.2	1.3	3.6	1.23	1.18	0.4	8.3	0.7	3.6	1.85	1.97	5.5
8月	0.6	6.7	0.1	5.1	1.24	1.21	1.3	5.9	4.6	0.9	1.79	1.83	0.7
9月	1.1	7.5	1.2	5.9	1.27	1.24	0.5	10.0	8.0	7.8	1.94	1.93	13.8
10月	0.3	6.3	1.8	9.4	1.29	1.31	2.7	6.2	3.1	11.4	1.95	2.20	8.4
11月	0.3	4.6	2.1	14.8	1.31	1.40	1.2	2.7	1.3	15.7	1.90	2.21	1.4
12月	0.6	2.6	0.0	14.0	1.32	1.43	2.3	2.5	4.5	9.4	1.86	2.24	0.6
28年 1月	1.4	5.2	0.8	14.9	1.35	1.45	7.2	13.3	8.4	14.8	2.17	2.23	5.7
2月	0.7	3.7	0.4	14.4	1.34	1.44	8.3	0.7	2.7	14.2	1.95	2.00	3.4
3月	2.0	4.4	0.4	12.8	1.38	1.42	10.6	5.0	4.6	6.4	2.08	1.91	2.1
平成28年度													
28年 4月	0.9	6.2	0.4	12.3	1.40	1.32	1.8	13.7	5.7	8.5	2.17	1.62	8.3
5月	1.9	7.0	1.0	13.8	1.44	1.32	0.4	4.4	2.6	19.3	2.21	1.98	5.7
6月	0.2	8.3	1.6	8.5	1.42	1.33	1.3	10.3	10.8	4.2	1.95	1.93	15.7
7月	0.3	8.0	0.4	4.5	1.41	1.34	0.3	13.4	8.0	0.5	2.11	2.26	17.5
8月	0.4	5.6	1.5	8.1	1.42	1.38	1.5	0.7	1.0	17.5	2.10	2.14	0.8
9月	0.0	4.8	0.2	7.1	1.42	1.39	2.4	5.9	2.7	2.1	2.09	2.09	3.8
10月	0.1	5.7	0.2	3.8	1.42	1.44	0.7	11.1	0.3	5.5	2.07	2.34	3.3
11月	0.1	4.5	0.8	1.3	1.41	1.48	0.7	2.0	1.0	4.0	2.07	2.35	3.8
12月	0.5	4.4	1.7	3.4	1.42	1.55	3.4	5.0	2.6	8.7	2.06	2.57	7.6
29年 1月	1.4	1.4	0.5	1.8	1.40	1.50	4.8	0.5	3.3	5.4	2.09	2.10	3.8
2月	2.7	4.2	1.2	0.3	1.42	1.50	1.0	8.7	1.0	2.7	2.05	2.14	7.8
3月	0.0	3.3	1.4	1.6	1.44	1.50	2.4	1.5	6.2	7.7	2.23	2.09	2.9
平成29年度													
29年 4月	2.5	4.7	1.0	1.7	1.49	1.40	0.8	5.6	2.9	2.1	2.18	1.68	9.1
5月	0.3	2.4	1.3	3.5	1.51	1.40	5.2	1.8	1.0	2.2	2.33	2.06	2.8
6月	0.0	2.8	0.4	3.0	1.51	1.41	3.2	5.7	2.5	4.9	2.20	2.15	0.3
7月	0.1	3.0	0.9	5.2	1.52	1.45	0.1	3.6	4.1	3.3	2.28	2.43	0.8
8月	1.2	4.0	2.2	5.6	1.57	1.52	0.6	6.1	8.0	7.4	2.45	2.44	7.2
9月	0.3	4.4	0.4	5.1	1.56	1.53	0.8	6.3	11.5	0.7	2.19	2.25	2.4
10月	1.3	4.9	0.4	5.7	1.59	1.60	4.6	6.3	3.4	5.2	2.37	2.62	3.9
11月	0.9	5.0	1.8	5.1	1.55	1.64	6.2	5.8	1.3	3.9	2.26	2.59	9.1

(注) 1 新規学卒者を除きパートタイムを含む
 2 平成28年12月以前の数値は新季節指数により改訂されている。

平成29年度 マッチング機能に関する業務実績(安定所別)

平成29年4月～29年11月

愛媛労働局

主要指標	就職件数 (常用)	充足件数 (常用、受理地ベース)	雇用保険受給者の 早期再就職件数
松 山	6,097	6,380	1,558
今 治	1,826	1,712	432
八幡浜	811	712	168
宇和島	1,207	1,092	209
新居浜	1,280	1,195	292
西 条	1,153	1,043	248
四国中央	1,110	1,134	254
大 洲	733	646	133
合 計	14,217	13,914	3,294

(注)雇用保険受給者の早期再就職件数は4～9月の実績

有効求人倍率の推移 (季節調整値)

(新規卒者を除きパートタイムを含む)

愛媛労働局

	1月	2月	3月	4月	5月	6月	7月	8月	9月	10月	11月	12月	年計	年度計
昭和 38年	0.19	0.28	0.29	0.31	0.31	0.31	0.35	0.31	0.29	0.34	0.33	0.32	0.31	0.32
39年	0.33	0.33	0.31	0.36	0.37	0.36	0.35	0.35	0.33	0.34	0.33	0.34	0.34	0.34
40年	0.32	0.32	0.30	0.28	0.28	0.28	0.28	0.29	0.28	0.29	0.30	0.28	0.29	0.29
41年	0.29	0.29	0.30	0.32	0.33	0.33	0.35	0.37	0.38	0.38	0.36	0.38	0.34	0.37
42年	0.41	0.41	0.45	0.45	0.47	0.49	0.50	0.51	0.47	0.51	0.53	0.55	0.48	0.51
43年	0.59	0.56	0.53	0.53	0.55	0.59	0.58	0.58	0.58	0.58	0.60	0.58	0.58	0.59
44年	0.59	0.63	0.67	0.66	0.67	0.67	0.63	0.67	0.68	0.66	0.69	0.67	0.66	0.69
45年	0.74	0.78	0.78	0.84	0.76	0.75	0.84	0.79	0.88	0.92	0.92	0.91	0.83	0.85
46年	0.88	0.84	0.81	0.77	0.80	0.77	0.76	0.73	0.73	0.73	0.72	0.72	0.77	0.73
47年	0.66	0.66	0.67	0.68	0.70	0.70	0.72	0.77	0.74	0.83	0.87	0.97	0.76	0.84
48年	0.95	1.02	1.10	1.13	1.12	1.19	1.14	1.18	1.20	1.24	1.20	1.16	1.15	1.17
49年	1.16	1.10	1.05	1.03	1.00	0.96	0.92	0.85	0.78	0.76	0.69	0.65	0.90	0.77
50年	0.63	0.61	0.57	0.57	0.55	0.52	0.54	0.54	0.55	0.55	0.55	0.56	0.56	0.56
51年	0.59	0.60	0.61	0.62	0.63	0.57	0.58	0.59	0.56	0.54	0.51	0.50	0.57	0.55
52年	0.51	0.50	0.51	0.50	0.48	0.49	0.48	0.46	0.51	0.47	0.46	0.42	0.49	0.47
53年	0.43	0.44	0.43	0.44	0.45	0.46	0.48	0.46	0.48	0.48	0.50	0.48	0.46	0.49
54年	0.53	0.54	0.54	0.56	0.57	0.57	0.57	0.60	0.62	0.64	0.67	0.67	0.59	0.62
55年	0.66	0.66	0.70	0.72	0.69	0.69	0.66	0.66	0.63	0.63	0.61	0.62	0.66	0.65
56年	0.62	0.63	0.62	0.62	0.61	0.62	0.64	0.62	0.60	0.60	0.58	0.60	0.61	0.60
57年	0.58	0.58	0.54	0.55	0.57	0.56	0.57	0.56	0.57	0.56	0.56	0.55	0.56	0.56
58年	0.56	0.55	0.57	0.58	0.58	0.57	0.58	0.59	0.59	0.60	0.63	0.59	0.58	0.60
59年	0.61	0.62	0.62	0.60	0.61	0.62	0.60	0.63	0.65	0.64	0.65	0.66	0.63	0.64
60年	0.67	0.68	0.68	0.68	0.66	0.67	0.66	0.65	0.66	0.64	0.61	0.63	0.66	0.65
61年	0.64	0.64	0.64	0.62	0.62	0.65	0.62	0.62	0.60	0.63	0.61	0.59	0.62	0.61
62年	0.58	0.59	0.59	0.60	0.60	0.63	0.68	0.68	0.74	0.77	0.79	0.82	0.67	0.73
63年	0.84	0.86	0.87	0.94	0.96	0.96	0.95	0.98	0.96	0.98	1.01	1.02	0.95	0.99
平成 元年	1.04	1.03	1.08	1.07	1.11	1.11	1.07	1.10	1.11	1.13	1.13	1.17	1.09	1.14
2年	1.23	1.26	1.26	1.23	1.22	1.23	1.26	1.24	1.25	1.25	1.29	1.28	1.25	1.26
3年	1.29	1.31	1.34	1.34	1.35	1.38	1.36	1.30	1.30	1.29	1.30	1.27	1.32	1.31
4年	1.27	1.26	1.28	1.23	1.21	1.16	1.15	1.14	1.15	1.13	1.09	1.05	1.18	1.12
5年	1.05	1.04	1.02	0.98	0.96	0.95	0.93	0.94	0.89	0.87	0.84	0.84	0.94	0.89
6年	0.84	0.84	0.84	0.85	0.87	0.86	0.87	0.91	0.90	0.87	0.85	0.88	0.86	0.87
7年	0.87	0.87	0.85	0.84	0.82	0.83	0.82	0.84	0.84	0.85	0.85	0.86	0.84	0.84
8年	0.84	0.83	0.84	0.87	0.89	0.91	0.92	0.89	0.88	0.88	0.89	0.89	0.88	0.89
9年	0.91	0.90	0.90	0.89	0.92	0.93	0.93	0.91	0.92	0.91	0.91	0.87	0.91	0.88
10年	0.84	0.82	0.77	0.76	0.73	0.71	0.70	0.70	0.70	0.70	0.69	0.69	0.73	0.70
11年	0.68	0.67	0.67	0.65	0.65	0.64	0.63	0.62	0.62	0.63	0.64	0.64	0.64	0.64
12年	0.64	0.64	0.65	0.67	0.67	0.66	0.68	0.68	0.67	0.66	0.66	0.66	0.66	0.67
13年	0.67	0.67	0.68	0.68	0.68	0.69	0.67	0.67	0.66	0.64	0.62	0.59	0.66	0.65
14年	0.61	0.63	0.65	0.63	0.62	0.62	0.62	0.62	0.63	0.63	0.64	0.63	0.63	0.63
15年	0.62	0.61	0.61	0.62	0.62	0.62	0.63	0.65	0.67	0.71	0.70	0.71	0.65	0.68
16年	0.74	0.73	0.73	0.72	0.74	0.77	0.77	0.76	0.76	0.77	0.79	0.79	0.75	0.77
17年	0.80	0.81	0.83	0.81	0.81	0.81	0.83	0.85	0.87	0.86	0.86	0.88	0.83	0.86
18年	0.90	0.89	0.89	0.90	0.90	0.90	0.89	0.87	0.87	0.88	0.87	0.88	0.89	0.88
19年	0.88	0.89	0.89	0.89	0.90	0.88	0.87	0.87	0.85	0.84	0.85	0.86	0.87	0.87
20年	0.89	0.86	0.89	0.89	0.88	0.87	0.86	0.85	0.81	0.79	0.78	0.76	0.85	0.78
21年	0.67	0.62	0.58	0.54	0.52	0.53	0.52	0.52	0.53	0.53	0.54	0.53	0.55	0.54
22年	0.54	0.55	0.56	0.59	0.57	0.57	0.61	0.61	0.65	0.67	0.68	0.71	0.61	0.65
23年	0.72	0.73	0.73	0.75	0.75	0.74	0.75	0.76	0.76	0.76	0.76	0.75	0.75	0.76
24年	0.76	0.76	0.78	0.77	0.78	0.79	0.80	0.82	0.82	0.83	0.85	0.87	0.80	0.83
25年	0.88	0.90	0.90	0.91	0.93	0.95	0.97	0.97	0.99	1.02	1.04	1.08	0.96	1.00
26年	1.07	1.07	1.08	1.07	1.10	1.11	1.12	1.11	1.10	1.09	1.10	1.11	1.10	1.11
27年	1.11	1.14	1.16	1.17	1.19	1.21	1.23	1.24	1.27	1.29	1.31	1.32	1.22	1.27
28年	1.35	1.34	1.38	1.40	1.44	1.42	1.41	1.42	1.42	1.42	1.41	1.42	1.40	1.42
29年	1.40	1.42	1.44	1.49	1.51	1.51	1.52	1.57	1.56	1.59	1.55			

- 1 季節調整法はセンサス局法 (X-12-ARIMA)による。
なお、平成28年12月以前の数値は新季節指数により改訂されている。
- 2 年計及び年度計は原数値。

用 語	解 説
季節調整値	<p>求人数や求職者数は経済状況だけではなく、季節的な理由により、一定の規則性をもって変化するため、数字(原数値)をみるだけでは、その変化が経済状況によるものか、季節的な理由によるものかわからないため、「季節的な変化を取り除いた数値」で比較する必要があり、これを「季節調整」といい、季節調整を行った数値を「季節調整値」という。 (季節調整値 = 原数値 ÷ 季節指数 × 100)</p>
新規求人数	<p>期間中に新たに受け付けた求人数(採用予定人員)。</p>
月間有効求人数	<p>前月から繰越された有効求人(前月末日現在において、求人票の有効期限が翌月以降にまたがっている未充足の求人数をいう。)と当月の「新規求人数」の合計数。</p>
新規求職申込件数	<p>期間中に新たに受け付けた求職申込みの件数。</p>
月間有効求職者数	<p>前月から繰越された有効求職者数(前月末日現在において、求職票の有効期限が翌月以降にまたがっている就職未決定の求職者をいう。)と当月の「新規求職申込件数」の合計数。</p>
新規求人倍率	<p>新規求職者に対する新規求人数の割合をいい、「新規求人数」を「新規求職申込件数」で除して得た数値。</p>
有効求人倍率	<p>有効求職者に対する有効求人数の割合をいい、「月間有効求人数」を「月間有効求職者数」で除して得た数値。</p>
正社員	<p>雇用期間の定めのないフルタイムのうち、勤め先で正社員・正職員などと呼称される正規労働者。</p>