

愛媛労働局発表
 平成29年11月28日(火)

担当	愛媛労働局職業安定部職業安定課
	課長 小野 博文
	課長補佐 和田 雅裕
	地方労働市場情報官 松友 庸治
	電話 089-943-5221

管内の雇用失業情勢（平成29年10月分）について
有効求人倍率は1.59倍(季節調整値)
前月比0.03ポイント上昇

愛媛労働局では、公共職業安定所（ハローワーク）における求人、求職、就職の状況をとりまとめ、求人倍率等の指標を作成し毎月公表しています。

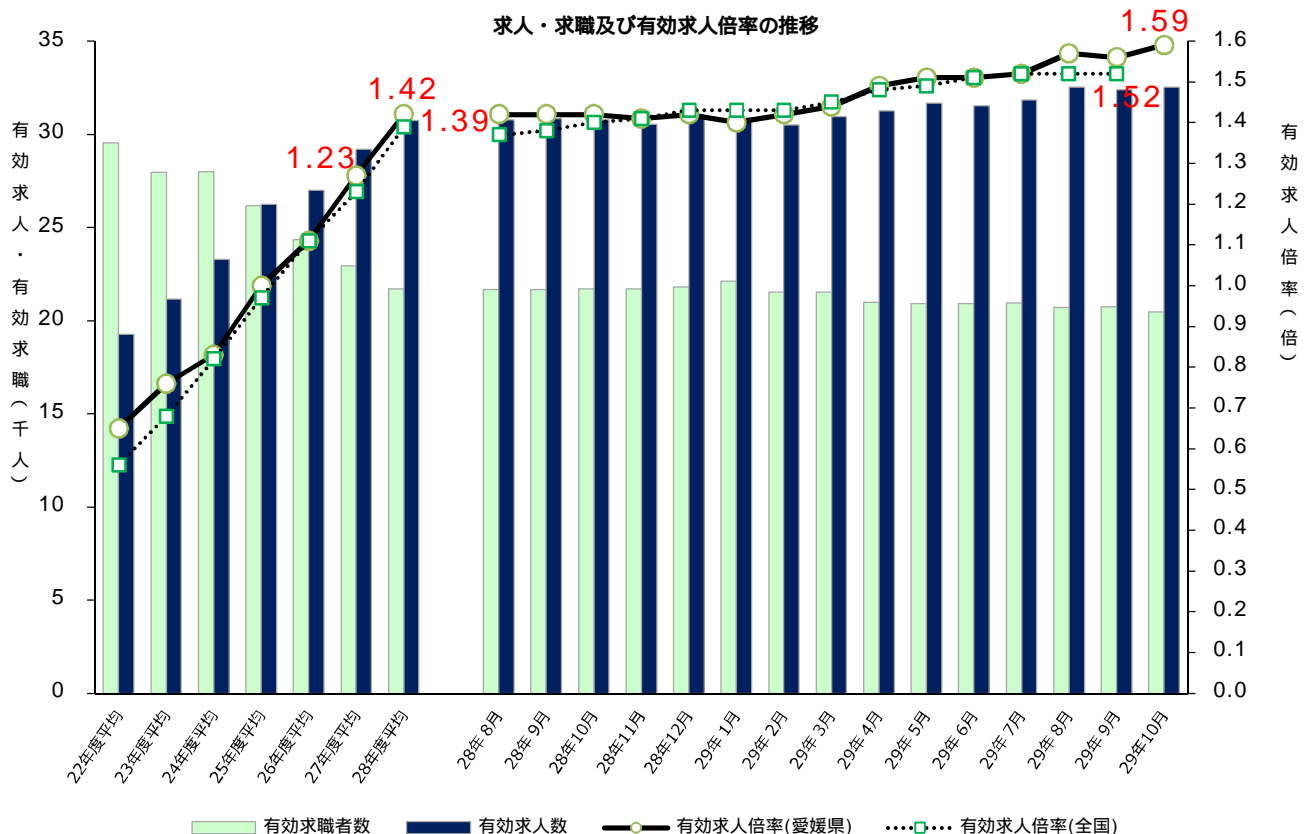
ポイント

有効求人倍率（季節調整値）は、1.59倍で前月比0.03ポイント上昇した。
 正社員求人倍率（原数値）は、1.06倍で前年同月比で0.13ポイント上昇した。

地域別の有効求人倍率（原数値）では、すべての地域で前年同月を上回った。
 最も高い地域は東予の1.80倍、最も低い地域は南予の1.49倍、中予は1.53倍となった。

新規求人数（原数値）は、前年同月比で6か月連続で増加した。
 主な産業別では、「建設業」（18.7%増）、「製造業」（10.1%増）、「医療、福祉」（12.4%増）で前年同月を上回ったが、「運輸業、郵便業」（2.2%減）、「卸売業、小売業」（4.6%減）、「宿泊業、飲食サービス業」（7.2%減）、「サービス業」（0.5%減）では前年同月を下回った。

新規求職者数（原数値）は、前年同月比で9か月連続で減少した。



(注) 月別の有効求職者数、有効求人数、有効求人倍率は季節調整値。なお、平成28年12月以前の数値は新季節指数により改訂されている。

管内の雇用失業情勢(平成29年10月分)概要

主要指標

1 求人倍率 [資料P11.13]

項目	29年10月	前月差	ポイント (前月差)
有効求人倍率	1.59 倍	0.03 p	前月差で2か月ぶり上昇
有効求人	32,544	0.4 %	前月比で2か月ぶり増加 140
有効求職	20,480	1.3 %	前月比で2か月ぶり減少 268
新規求人倍率	2.37 倍	0.18 p	前月差で2か月ぶり上昇
新規求人	11,435	3.4 %	前月比で2か月ぶり増加 381
新規求職	4,820	4.6 %	前月比で2か月連続減少 234

(注) 数値は季節調整値

【正社員求人】 [資料P7]

項目	29年10月	前年同月差	ポイント
正社員有効求人倍率	1.06 倍	0.13 p	前年同月差で91か月連続上昇

【地域別】 [資料P8.9]

項目	29年10月	前年同月差	ポイント
東予	1.80 倍	0.24 p	前年同月差で9か月連続上昇
中予	1.53 倍	0.13 p	前年同月差で69か月連続上昇
南予	1.49 倍	0.17 p	前年同月差で33か月連続上昇

2 求人 [資料P4.5.10]

項目	29年10月	前年同月比	ポイント (前年同月差)	
有効求人	33,140	5.7 %	前年同月比で29か月連続増加 1,786	
新規求人	12,377	5.2 %	前年同月比で6か月連続増加 613	
主な産業	建設業	850	18.7 %	134
	製造業	1,426	10.1 %	131
	運輸業, 郵便業	679	2.2 %	15
	卸売業, 小売業	1,772	4.6 %	86
	宿泊業, 飲食サービス業	720	7.2 %	56
	医療, 福祉	3,063	12.4 %	337
	サービス業	1,815	0.5 %	9

【一般・パート別(有効求人)状況】

一般求人は前年同月比5.5%増加、パート求人は前年同月比5.9%増加となった。

3 求 職 [資料P10]

項 目	29年10月	前年同月比	ポイント (前年同月差)
有 効 求 職	20,730	4.9 % ↓	前年同月比で59か月連続減少 1,067
新 規 求 職	4,716	6.3 % ↓	前年同月比で9か月連続減少 316

[態 様 別 (常 用 新 規 求 職 者 (パ ー ト を 除 く)) 状 況] [資 料 P 6]

項 目	29年10月	前年同月比	ポイント (前年同月差)
在 職 者	1,007	3.1 % ↓	前年同月比で6か月連続減少 32
離 職 者	1,961	6.4 % ↓	前年同月比で14か月連続減少 133
事 業 主 都 合 離 職 者	428	3.6 % ↓	前年同月比で23か月連続減少 16
自 己 都 合 離 職 者	1,434	8.1 % ↓	前年同月比で14か月連続減少 127
無 業 者	271	16.4 % ↓	前年同月比で4か月連続減少 53

[一 般 ・ パ ー ト 別 (有 効 求 職) 状 況]

一般求職者は前年同月比7.3%減少、パート求職者は前年同月比0.2%減少となった。

4 就 職 [資料P10]

項 目	29年10月	前年同月(期)比	ポイント (前年同月差)
当 月	就 職 件 数	2,014	3.9 % ↓ 前年同月比で4か月連続減少 82
	就 職 率	42.7 % ↓	1.0 p ↓ 前年同月差で2か月連続上昇
累 計 (4~10月)	就 職 件 数	13,851	3.8 % ↓ 前年同期比で減少 546
	就 職 率	37.8 % ↓	0.5 p ↓ 前年同期比で上昇

5 雇用保険関係

項 目	29年10月	前年同月比	ポイント (前年同月差)
受 給 資 格 決 定 件 数 (一 般)	1,386	1.5 % ↓	前年同月比で2か月ぶり増加 20
受 給 者 実 人 員	4,592	4.9 % ↓	前年同月比で60か月連続減少 238
月 末 現 在 雇 用 保 険 被 保 険 者 数	403,135	2.7 % ↓	前年同月比で94か月連続増加 10,734

雇用失業情勢判断

雇用失業情勢は、着実に改善が進んでいる。

愛媛労働局では、こうした情勢の中、「求人・求職者に対する支援の充実強化による効果的なマッチングの推進」、「非正規雇用労働者の正社員転換・待遇改善の推進」、「働く方一人ひとりが能力を發揮できるような環境整備」などを重点にハローワークの総力をあげて取り組むこととしている。

平成29年11月分の求人倍率の公表予定日

・愛媛県内分(愛媛労働局取りまとめ) - 12月27日(水)

・全 国 分(厚生労働省取りまとめ) - 12月26日(火)

平成29年度 産業別新規求人の動向

産 業	28年 10月	11月	12月	29年 1月	2月	3月	4月	5月	6月	7月	8月	9月	10月	年度合計 (対前年度比) (4~10月)
農 林 漁 業	105	124	93	105	72	84	69	71	108	63	96	123	137	667
	22.8	24.0	19.2	22.1	18.2	18.3	13.8	12.3	6.1	0.0	5.9	30.1	30.5	7.6
鉱業、砕石業、砂利採取業	0	3	3	0	0	2	0	1	0	2	2	0	0	5
	-	25.0	50.0	100.0	-	50.0	-	-	100.0	-	100.0	100.0	-	64.3
建 設 業	716	678	759	730	699	805	699	668	842	702	745	757	850	5,263
	9.5	28.4	37.7	2.8	18.3	27.4	5.2	1.3	24.0	10.2	1.2	13.4	18.7	4.1
製 造 業	1,295	1,215	1,151	1,361	1,343	1,310	1,300	1,240	1,228	1,438	1,426	1,369	1,426	9,427
	9.5	3.1	3.3	5.1	2.7	12.1	3.7	0.9	6.7	23.1	15.3	5.7	10.1	9.2
食 料 品 製 造 業	355	321	285	351	347	312	347	348	264	348	353	400	364	2,424
	28.6	41.4	7.5	4.9	18.4	9.3	3.6	6.4	15.8	19.6	10.0	12.4	2.5	9.5
繊 維 工 業	137	139	112	138	142	142	157	108	150	194	105	111	161	986
	3.5	3.0	14.3	25.8	21.1	6.6	12.9	28.5	13.3	51.6	16.7	32.7	17.5	3.2
パルプ・紙・紙加工品製造業	103	130	117	128	130	138	119	139	133	110	214	144	137	996
	9.6	6.6	29.1	19.0	19.3	1.5	0.8	2.2	15.7	12.2	27.4	20.0	33.0	15.8
化 学 工 業	13	12	30	29	6	21	27	16	24	27	18	24	26	162
	30.0	47.8	11.1	31.8	50.0	44.7	68.8	45.5	38.5	22.7	125.0	9.1	100.0	23.7
プラスチック製品製造業	26	11	13	22	40	18	30	6	32	49	15	23	39	194
	21.2	15.4	18.2	29.4	185.7	157.1	18.9	75.0	52.4	53.1	25.0	0.0	50.0	6.0
金 属 製 品 製 造 業	78	82	54	98	91	79	88	98	91	77	104	105	106	669
	14.7	17.1	29.9	16.7	26.4	33.9	17.3	19.5	116.7	2.5	15.6	191.7	35.9	38.8
はん用機械器具製造業	57	85	100	63	110	115	57	83	83	67	82	53	91	516
	0.0	15.0	33.3	21.2	0.9	76.9	10.9	0.0	9.2	48.9	9.9	27.4	59.6	5.5
生産用機械器具製造業	55	76	51	48	60	69	44	79	70	93	64	62	73	485
	19.6	10.1	3.8	2.1	5.3	32.7	10.0	38.6	48.9	63.2	9.9	55.0	32.7	32.2
電子部品・デバイス・電子回路製造業	38	5	4	22	7	9	20	15	14	8	31	17	12	117
	3700.0	44.4	33.3	0.0	30.0	350.0	100.0	275.0	-	11.1	244.4	466.7	68.4	60.3
電 気 機 械 器 具 製 造 業	60	35	41	32	43	45	35	23	31	47	29	34	30	229
	66.7	55.7	6.8	23.1	40.3	18.4	5.4	65.2	38.0	34.3	17.1	24.4	50.0	30.2
輸送用機械器具製造業	225	179	213	239	220	192	199	192	173	240	231	199	190	1,424
	22.1	30.6	5.4	23.2	12.7	7.9	18.1	15.7	22.1	9.1	51.0	28.2	15.6	5.4
そ の 他 の 製 造 業	17	14	7	11	19	12	28	14	11	24	22	23	36	158
	21.4	56.3	250.0	35.3	13.6	100.0	7.7	22.2	26.7	200.0	10.0	53.3	111.8	32.8
電 気 ・ ガ ス ・ 熱 供 給 ・ 水 道 業	2	3	3	6	4	9	1	1	2	2	3	3	3	14
	33.3	50.0	200.0	100.0	20.0	125.0	90.9	-	-	-	-	50.0	50.0	6.7
情 報 通 信 業	189	114	185	189	105	276	166	128	188	169	156	180	195	1,182
	16.0	6.6	60.9	9.9	28.1	146.4	1.2	23.1	45.7	1.8	5.4	23.7	3.2	3.7
情 報 サ ー ビ ス 業	120	98	153	131	91	220	132	99	143	128	130	135	152	919
	24.1	6.5	53.0	14.9	21.3	155.8	10.0	41.4	28.8	17.4	10.2	38.1	26.7	6.1
運 輸 業 ， 郵 便 業	694	532	509	604	546	573	572	569	533	641	607	619	679	4,220
	39.1	8.6	30.8	9.6	2.7	25.1	11.1	3.8	9.4	32.4	8.6	8.8	2.2	9.4
卸 売 業 ， 小 売 業	1,858	1,885	1,555	1,969	1,829	1,875	1,674	1,875	1,679	1,469	2,161	1,682	1,772	12,312
	16.5	20.1	5.6	12.8	3.1	6.2	17.2	13.8	3.5	12.7	19.4	5.2	4.6	1.8
金 融 業 ， 保 険 業	75	97	128	86	95	121	95	102	116	87	63	86	81	630
	26.5	54.0	109.8	15.7	18.8	33.0	20.2	52.2	84.1	2.4	40.0	26.5	8.0	8.2
不 動 産 業 ， 物 品 質 借 業	111	81	103	132	89	113	190	86	118	133	100	103	158	888
	8.3	19.8	16.9	34.7	2.2	8.9	93.9	11.3	3.5	18.8	13.6	20.8	42.3	18.4
学 術 研 究 ， 専 門 ・ 技 術 サ ー ビ ス 業	246	320	145	257	393	253	336	405	281	219	317	284	256	2,098
	14.0	0.9	15.2	6.2	26.0	6.8	25.4	50.6	13.8	27.0	12.8	26.8	4.1	14.3
宿 泊 業 ， 飲 食 サ ー ビ ス 業	776	775	659	696	892	960	905	815	755	783	823	648	720	5,449
	16.9	15.6	1.5	31.5	8.2	8.7	4.4	24.3	5.6	11.0	0.8	31.6	7.2	11.8
生 活 関 連 サ ー ビ ス 業 ， 娯 楽 業	505	427	465	533	396	442	527	361	450	381	361	451	441	2,972
	10.3	7.3	23.7	10.1	27.5	12.8	18.4	23.2	9.8	14.2	28.2	3.4	12.7	7.5
教 育 ， 学 習 支 援 業	147	157	137	212	211	162	151	203	109	176	90	124	222	1,075
	0.0	35.3	2.2	27.7	7.1	0.6	4.9	11.5	4.4	23.9	37.5	14.8	51.0	9.6
医 療 ， 福 祉	2,726	2,619	2,442	3,014	2,867	2,647	2,959	2,938	2,595	3,067	3,040	2,876	3,063	20,538
	3.8	5.9	1.5	1.0	3.4	4.1	10.0	16.4	8.4	13.2	13.7	9.7	12.4	12.0
医 療 業	970	963	897	1,227	1,062	1,043	1,109	1,090	927	1,061	1,106	996	1,031	7,320
	8.1	6.4	8.3	4.4	9.1	3.2	13.0	17.2	3.3	5.5	15.9	1.3	6.3	7.9
社会保険・社会福祉・介護事業	1,749	1,644	1,516	1,769	1,784	1,571	1,840	1,831	1,653	1,991	1,925	1,869	2,016	13,125
	1.1	5.4	10.3	3.5	0.6	9.4	8.7	16.9	17.7	17.2	12.6	16.4	15.3	14.8
複 合 サ ー ビ ス 専 業	367	90	71	137	80	105	102	255	112	108	130	109	413	1,229
	3.9	19.6	6.6	6.8	1.3	26.1	27.1	0.8	3.4	0.9	19.3	14.8	12.5	0.4
サ ー ビ ス 業 (他に分類されないもの)	1,824	1,598	1,399	1,585	1,626	1,842	1,480	1,518	1,618	1,597	1,772	1,657	1,815	11,457
	2.9	11.0	1.8	15.8	0.7	0.9	22.3	14.7	4.6	7.3	2.7	14.6	0.5	5.3
公 務 (他に分類されるものを除く)・その他	128	179	399	446	465	261	141	190	140	132	138	161	146	1,048
	5.2	57.0	35.7	42.0	5.1	13.5	2.1	9.2	34.6	25.7	8.6	49.1	14.1	14.7
合 計	11,764	10,897	10,206	12,062	11,712	11,840	11,367	11,426	10,874	11,169	12,029	11,232	12,377	80,474
	5.5	4.0	8.7	5.4	2.7	7.7	2.1	2.2	4.9	3.3	7.4	0.7	5.2	3.1

(注) 1 上段：新規求人数（原数値、パートを含む。）、下段：新規求人の対前年度比。
 2 産業分類は、平成25年10月改訂の「日本標準産業分類」によるものである。

安定所別・主要産業別新規求人動向

(平成29年10月対前年増減数)

	松山			今治			新居浜			西条			四国中央			八幡浜			宇和島			大洲			県計		
	29年 10月	28年 10月	増減	29年 10月	28年 10月	増減	29年 10月	28年 10月	増減	29年 10月	28年 10月	増減	29年 10月	28年 10月	増減	29年 10月	28年 10月	増減	29年 10月	28年 10月	増減	29年 10月	28年 10月	増減	29年 10月	28年 10月	増減
農, 林, 漁業	23	14	9	10	4	6	5	1	4	7	21	14	4	3	1	59	41	18	16	7	9	13	14	1	137	105	32
鉱業, 砕石業, 砂利採取業	0	0	0	0	0	0	0	0	0	0	0	0	0	0	0	0	0	0	0	0	0	0	0	0	0	0	0
建設業	327	330	3	129	96	33	100	71	29	111	84	27	46	29	17	35	26	9	59	40	19	43	40	3	850	716	134
製造業	389	359	30	342	364	22	134	95	39	140	120	20	228	168	60	63	59	4	70	52	18	60	78	18	1,426	1,295	131
電気・ガス・ 熱供給・水道業	1	2	1	0	0	0	0	0	0	1	0	1	1	0	1	0	0	0	0	0	0	0	0	0	3	2	1
情報通信業	187	167	20	1	3	2	6	3	3	0	0	0	0	0	0	1	3	2	0	13	13	0	0	0	195	189	6
運輸業, 郵便業	294	351	57	70	66	4	117	116	1	65	36	29	52	42	10	44	36	8	29	32	3	8	15	7	679	694	15
卸売業, 小売業	940	974	34	133	106	27	164	202	38	130	162	32	70	100	30	115	122	7	164	144	20	56	48	8	1,772	1,858	86
金融業, 保険業	34	28	6	31	40	9	7	4	3	1	0	1	6	1	5	1	0	1	1	0	1	0	2	2	81	75	6
不動産業, 物品賃借業	94	55	39	18	14	4	3	3	0	12	20	8	11	3	8	1	0	1	7	2	5	12	14	2	158	111	47
学術研究, 専門・ 技術サービス業	172	161	11	21	38	17	23	13	10	12	10	2	14	3	11	0	5	5	12	7	5	2	9	7	256	246	10
宿泊業, 飲食サービス業	399	463	64	49	63	14	34	36	2	45	35	10	49	87	38	18	43	25	94	39	55	32	10	22	720	776	56
生活関連サービス 業, 娯楽業	314	292	22	31	50	19	20	54	34	36	47	11	6	33	27	12	16	4	16	5	11	6	8	2	441	505	64
教育, 学習支援業	187	122	65	12	6	6	11	6	5	6	2	4	0	2	2	1	4	3	1	2	1	4	3	1	222	147	75
医療, 福祉	1,859	1,562	297	342	294	48	194	184	10	180	152	28	142	113	29	134	140	6	153	190	37	59	91	32	3,063	2,726	337
医療業	537	502	35	147	142	5	74	70	4	55	60	5	85	62	23	72	59	13	34	33	1	27	42	15	1,031	970	61
社会保険・社会 福祉・介護事業	1,306	1,053	253	195	152	43	120	114	6	125	92	33	57	51	6	62	81	19	119	157	38	32	49	17	2,016	1,749	267
複合サービス事業	328	283	45	5	35	30	6	1	5	17	3	14	6	2	4	40	36	4	3	6	3	8	1	7	413	367	46
サービス業 (他に分類されないもの)	1,134	1,331	197	93	98	5	265	163	102	130	98	32	61	71	10	14	12	2	54	31	23	64	20	44	1,815	1,824	9
公務(他に分類される ものを除く)・その他	39	48	9	16	11	5	27	8	19	21	8	13	22	22	0	19	17	2	2	11	9	0	3	3	146	128	18
合計	6,721	6,542	179	1,303	1,288	15	1,116	960	156	914	798	116	718	679	39	557	560	3	681	581	100	367	356	11	12,377	11,764	613

(注) パートを含む。

常用新規求職者(パートを除く)の推移(愛媛県) (離職理由別)

(単位:人、%)

	求職者計	在職者	離職者	離職理由				無業者	家事	その他
				定年	事業主 都合離職者	自己都合 離職者	自営			
【月平均】 平成24年度	4,852 58,220 (1.1)	1,082 12,981 (6.1)	3,175 38,104 (0.1)	99 1,193 (8.7)	991 11,897 (3.4)	1,998 23,972 (0.5)	83 998 (10.0)	595 7,135 (16.8)	74 893 (0.4)	520 6,242 (18.7)
【月平均】 平成25年度	4,472 53,667 (7.8)	1,173 14,070 (8.4)	2,745 32,942 (13.5)	80 960 (19.5)	777 9,324 (21.6)	1,821 21,852 (8.8)	65 774 (22.4)	555 6,655 (6.7)	65 776 (13.1)	490 5,879 (5.8)
【月平均】 平成26年度	4,160 49,920 (7.0)	1,182 14,183 (0.8)	2,510 30,118 (8.6)	60 722 (24.8)	664 7,970 (14.5)	1,723 20,677 (5.4)	59 713 (7.9)	468 5,619 (15.6)	56 673 (13.3)	412 4,946 (15.9)
【月平均】 平成27年度	3,910 46,922 (6.0)	1,195 14,334 (1.1)	2,334 28,011 (7.0)	56 672 (6.9)	556 6,675 (16.2)	1,660 19,923 (3.6)	59 702 (1.5)	381 4,577 (18.5)	56 669 (0.6)	326 3,908 (21.0)
【月平均】 平成28年度	3,593 43,115 (8.1)	1,145 13,741 (4.1)	2,115 25,379 (9.4)	53 631 (6.1)	470 5,641 (15.5)	1,543 18,512 (7.1)	46 555 (20.9)	333 3,995 (12.7)	45 534 (20.2)	288 3,461 (11.4)
【月平均】 平成29年度	3,419 23,934 (7.1)	1,028 7,195 (4.4)	2,073 14,508 (8.9)	61 427 (2.7)	458 3,204 (11.7)	1,514 10,599 (7.7)	36 253 (25.1)	319 2,231 (4.2)	45 312 (6.8)	274 1,919 (5.7)
27年10月	3,875 (7.7)	1,170 (2.5)	2,344 (9.8)	40 (8.1)	554 (6.4)	1,694 (11.1)	55 (12.7)	361 (21.5)	46 (11.5)	315 (22.8)
11月	3,310 (3.6)	1,005 (4.4)	1,970 (5.5)	41 (7.9)	442 (5.7)	1,426 (4.6)	59 (22.9)	335 (7.7)	53 (47.2)	282 (13.8)
12月	2,845 (0.4)	942 (4.1)	1,647 (0.7)	45 (7.1)	381 (7.7)	1,181 (1.4)	38 (2.7)	256 (5.2)	37 (27.6)	219 (9.1)
28年1月	4,033 (13.3)	1,351 (8.5)	2,328 (13.7)	39 (39.1)	530 (19.7)	1,695 (10.1)	62 (27.1)	354 (26.1)	53 (8.6)	301 (28.5)
2月	4,177 (0.0)	1,622 (7.6)	2,163 (1.1)	40 (16.7)	435 (13.7)	1,618 (2.6)	65 (14.0)	392 (18.7)	66 (2.9)	326 (21.3)
3月	3,990 (5.7)	1,383 (1.7)	2,184 (8.8)	41 (24.2)	497 (22.9)	1,584 (3.5)	57 (17.4)	423 (10.8)	56 (0.0)	367 (12.2)
28年4月	4,575 (16.0)	987 (16.5)	3,177 (15.2)	189 (2.7)	926 (22.2)	2,003 (13.1)	50 (21.9)	411 (20.2)	58 (22.7)	353 (19.8)
5月	3,625 (7.1)	1,061 (2.5)	2,237 (6.8)	52 (18.8)	485 (9.3)	1,654 (5.1)	45 (22.4)	327 (20.4)	46 (20.7)	281 (20.4)
6月	3,504 (13.6)	1,082 (13.9)	2,101 (12.4)	33 (13.2)	472 (22.4)	1,538 (8.3)	54 (23.9)	321 (19.5)	34 (48.5)	287 (13.8)
7月	3,337 (11.7)	1,031 (5.3)	2,015 (13.7)	41 (19.6)	412 (22.6)	1,503 (10.9)	57 (5.0)	291 (18.0)	37 (2.6)	254 (19.9)
8月	3,696 (1.3)	1,196 (7.7)	2,173 (0.8)	44 (7.3)	455 (2.6)	1,630 (2.6)	38 (30.9)	327 (14.4)	36 (41.9)	291 (9.1)
9月	3,583 (7.3)	1,133 (0.2)	2,123 (9.2)	33 (31.3)	436 (13.5)	1,600 (7.2)	52 (10.3)	327 (17.0)	41 (30.5)	286 (14.6)
10月	3,457 (10.8)	1,039 (11.2)	2,094 (10.7)	47 (17.5)	444 (19.9)	1,561 (7.9)	42 (23.6)	324 (10.2)	40 (13.0)	284 (9.8)
11月	3,163 (4.4)	1,047 (4.2)	1,805 (8.4)	39 (4.9)	399 (9.7)	1,327 (6.9)	38 (35.6)	311 (7.2)	48 (9.4)	263 (6.7)
12月	2,688 (5.5)	940 (0.2)	1,481 (10.1)	26 (42.2)	364 (4.5)	1,055 (10.7)	32 (15.8)	267 (4.3)	45 (21.6)	222 (1.4)
29年1月	3,915 (2.9)	1,356 (0.4)	2,224 (4.5)	39 (0.0)	454 (14.3)	1,677 (1.1)	50 (19.4)	335 (5.4)	45 (15.1)	290 (3.7)
2月	3,766 (9.8)	1,531 (5.6)	1,891 (12.6)	37 (7.5)	405 (6.9)	1,400 (13.5)	48 (26.2)	344 (12.2)	47 (28.8)	297 (8.9)
3月	3,806 (4.6)	1,338 (3.3)	2,058 (5.8)	51 (24.4)	389 (21.7)	1,564 (1.3)	49 (14.0)	410 (3.1)	57 (1.8)	353 (3.8)
29年4月	4,210 (8.0)	990 (0.3)	2,811 (11.5)	147 (22.2)	781 (15.7)	1,835 (8.4)	44 (12.0)	409 (0.5)	63 (8.6)	346 (2.0)
5月	3,455 (4.7)	982 (7.4)	2,161 (3.4)	60 (15.4)	470 (3.1)	1,590 (3.9)	38 (15.6)	312 (4.6)	49 (6.5)	263 (6.4)
6月	3,295 (6.0)	1,057 (2.3)	1,893 (9.9)	55 (66.7)	391 (17.2)	1,406 (8.6)	40 (25.9)	345 (7.5)	42 (23.5)	303 (5.6)
7月	3,099 (7.1)	1,001 (2.9)	1,815 (9.9)	46 (12.2)	411 (0.2)	1,331 (11.4)	23 (59.6)	283 (2.7)	39 (5.4)	244 (3.9)
8月	3,357 (9.2)	1,130 (5.5)	1,925 (11.4)	35 (20.5)	369 (18.9)	1,483 (9.0)	35 (7.9)	302 (7.6)	43 (19.4)	259 (11.0)
9月	3,279 (8.5)	1,028 (9.3)	1,942 (8.5)	31 (6.1)	354 (18.8)	1,520 (5.0)	32 (38.5)	309 (5.5)	35 (14.6)	274 (4.2)
10月	3,239 (6.3)	1,007 (3.1)	1,961 (6.4)	53 (12.8)	428 (3.6)	1,434 (8.1)	41 (2.4)	271 (16.4)	41 (2.5)	230 (19.0)

(注) 月別の()内は、前年同月比を示し、年度別の()内は前年同期比を示す。
【資料出所】 愛媛労働局「職業安定業務統計」

正社員職業紹介状況(原数値)

愛媛労働局

項 目		平成29年 10月	平成28年 10月	前年同月比 (差)
月間有効求職者数 (人) (パートタイムを除く常用)		13,348	14,413	7.4 %
正社員	月間有効求人数 (人)	14,178	13,375	6.0 %
	新規求人数 (人)	5,144	4,710	9.2 %
	就職件数 (件)	971	1,114	12.8 %
	有効求人倍率 (倍) (/) (原数値)	1.06	0.93	0.13 p

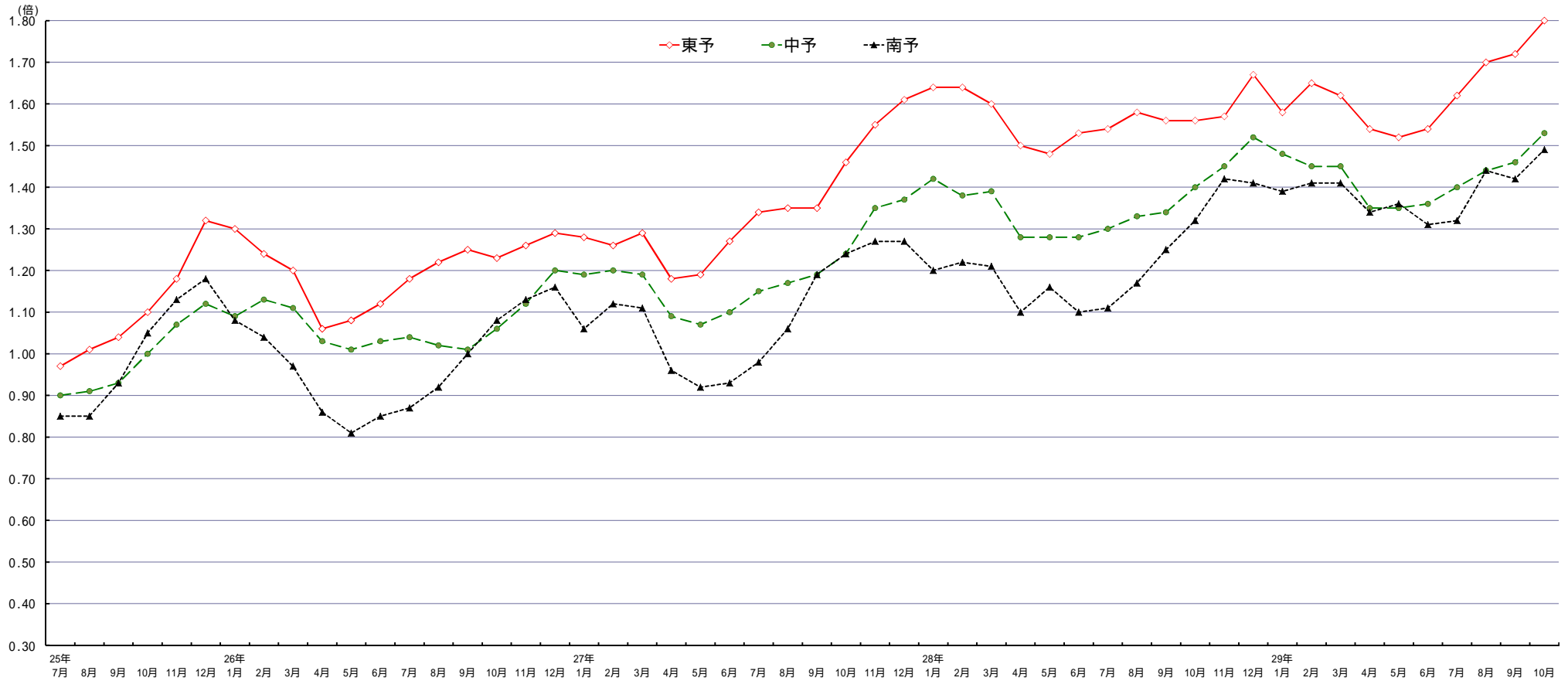
(注) 正社員の有効求人倍率は正社員の月間有効求人数をパートタイムを除く常用の月間有効求職者数で除して算出しているが、パートタイムを除く常用の月間有効求職者数には派遣労働者や契約社員を希望する者も含まれるため、厳密な意味での正社員有効求人倍率より低い値となる。

月間有効求人倍率の推移（原数値）

		29年10月	28年10月	増減率（差）
月間有効 求人倍率 (/)	東予	1.80	1.56	0.24p
	中予	1.53	1.40	0.13p
	南予	1.49	1.32	0.17p
	県計	1.60	1.44	0.16p
月間有効 求職者数 (人)	東予	5,973	6,537	8.6%
	中予	11,760	12,201	3.6%
	南予	2,997	3,059	2.0%
	県計	20,730	21,797	4.9%
月間有効 求人数 (人)	東予	10,731	10,175	5.5%
	中予	17,940	17,132	4.7%
	南予	4,469	4,047	10.4%
	県計	33,140	31,354	5.7%

(注) 学卒を除き、パートタイムを含む。

地域別有効求人倍率の推移（原数値）



	25年 7月	8月	9月	10月	11月	12月	26年 1月	2月	3月	4月	5月	6月	7月	8月	9月	10月	11月	12月	27年 1月	2月	3月	4月	5月	6月	7月	8月	9月	10月	11月	12月	28年 1月	2月	3月	4月	5月	6月	7月	8月	9月	10月	11月	12月	29年 1月	2月	3月	4月	5月	6月	7月	8月	9月	10月
東予	0.97	1.01	1.04	1.10	1.18	1.32	1.30	1.24	1.20	1.06	1.08	1.12	1.18	1.22	1.25	1.23	1.26	1.29	1.28	1.26	1.29	1.18	1.19	1.27	1.34	1.35	1.35	1.46	1.55	1.61	1.64	1.64	1.60	1.50	1.48	1.53	1.54	1.58	1.56	1.56	1.57	1.67	1.58	1.65	1.62	1.54	1.52	1.54	1.62	1.70	1.72	1.80
中予	0.90	0.91	0.93	1.00	1.07	1.12	1.09	1.13	1.11	1.03	1.01	1.03	1.04	1.02	1.01	1.06	1.12	1.20	1.19	1.20	1.19	1.09	1.07	1.10	1.15	1.17	1.19	1.24	1.35	1.37	1.42	1.38	1.39	1.28	1.28	1.28	1.30	1.33	1.34	1.40	1.45	1.52	1.48	1.45	1.45	1.35	1.35	1.36	1.40	1.44	1.46	1.53
南予	0.85	0.85	0.93	1.05	1.13	1.18	1.08	1.04	0.97	0.86	0.81	0.85	0.87	0.92	1.00	1.08	1.13	1.16	1.06	1.12	1.11	0.96	0.92	0.93	0.98	1.06	1.19	1.24	1.27	1.27	1.20	1.22	1.21	1.10	1.16	1.10	1.11	1.17	1.25	1.32	1.42	1.41	1.39	1.41	1.41	1.34	1.36	1.31	1.32	1.44	1.42	1.49

一 般 職 業 紹 介 状 況

平成 29 年 10 月

愛媛労働局職業安定部職業安定課

年度・月	A 新規求職申込件数				B 月間有効求職者数				C 新規求人数		D月間有効求人数		E 就職件数				F 充足数		求人倍率 (原数値)		求人倍率 (季節調整値)		就職率	充足率
	常用	うち (保)	うち 中高年	うち 中高年	常用	うち (保)	うち 中高年	うち 中高年	常用	常用	常用	うち (保)	うち 中高年	常用	うち (保)	うち 中高年	常用	新規	有効	新規	有効	E/A(%)	F/C(%)	
																								C/A
平成 28 年度	64,109	63,795	17,710	25,454	260,306	259,588	100,381	112,617	134,799	115,190	368,938	318,467	24,613	22,415	6,210	9,190	24,059	21,940	2.10	1.42	*	*	38.4	17.8
月平均	5,342	5,316	1,476	2,121	21,692	21,632	8,365	9,385	11,233	9,599	30,745	26,539	2,051	1,868	518	766	2,005	1,828	-	-	*	*	-	-
平成 28 年 10 月	5,032	5,020	1,470	2,034	21,797	21,762	8,668	9,413	11,764	9,807	31,354	26,983	2,096	1,934	569	809	2,041	1,877	2.34	1.44	2.07	1.42	41.7	17.3
平成 28 年 11 月	4,641	4,630	1,209	1,767	20,940	20,902	8,243	9,038	10,897	9,413	31,063	26,700	1,950	1,750	533	761	1,898	1,705	2.35	1.48	2.07	1.41	42.0	17.4
平成 28 年 12 月	3,973	3,952	1,066	1,521	19,500	19,461	7,676	8,439	10,206	8,487	30,163	25,697	1,682	1,483	444	625	1,648	1,455	2.57	1.55	2.06	1.42	42.3	16.1
平成 29 年 1 月	5,756	5,740	1,484	2,342	20,432	20,401	7,707	8,885	12,062	10,408	30,632	26,469	1,713	1,501	455	648	1,653	1,446	2.10	1.50	2.09	1.40	29.8	13.7
平成 29 年 2 月	5,479	5,475	1,205	2,142	20,983	20,967	7,327	9,049	11,712	10,093	31,540	27,219	2,133	1,967	490	813	2,067	1,904	2.14	1.50	2.05	1.42	38.9	17.6
平成 29 年 3 月	5,676	5,666	1,292	2,297	21,778	21,758	7,316	9,445	11,840	10,043	32,594	28,165	2,738	2,488	638	1,095	2,678	2,436	2.09	1.50	2.23	1.44	48.2	22.6
平成 29 年 4 月	6,774	6,759	2,226	3,077	22,491	22,458	7,760	10,080	11,367	9,957	31,587	27,398	2,112	1,939	466	789	2,073	1,912	1.68	1.40	2.18	1.49	31.2	18.2
平成 29 年 5 月	5,545	5,514	1,658	2,291	22,468	22,412	8,226	10,158	11,426	9,936	31,564	27,494	2,089	1,910	552	800	2,026	1,854	2.06	1.40	2.33	1.51	37.7	17.7
平成 29 年 6 月	5,067	4,941	1,375	2,101	22,083	21,913	8,494	10,025	10,874	9,424	31,092	27,142	2,086	1,881	544	830	2,038	1,844	2.15	1.41	2.20	1.51	41.2	18.7
平成 29 年 7 月	4,601	4,544	1,329	1,932	21,155	20,959	8,448	9,602	11,169	9,751	30,768	26,960	1,798	1,644	477	726	1,743	1,605	2.43	1.45	2.28	1.52	39.1	15.6
平成 29 年 8 月	4,927	4,902	1,428	1,965	20,874	20,797	8,563	9,394	12,029	10,423	31,693	27,677	1,776	1,642	491	741	1,730	1,603	2.44	1.52	2.45	1.57	36.0	14.4
平成 29 年 9 月	4,992	4,984	1,332	2,043	21,001	20,927	8,310	9,422	11,232	9,706	32,151	28,048	1,976	1,799	548	789	1,929	1,762	2.25	1.53	2.19	1.56	39.6	17.2
平成 29 年 10 月	4,716	4,710	1,387	1,926	20,730	20,691	8,141	9,321	12,377	10,458	33,140	28,640	2,014	1,831	554	805	1,984	1,801	2.62	1.60	2.37	1.59	42.7	16.0
前年同月比	6.3	6.2	5.6	5.3	4.9	4.9	6.1	1.0	5.2	6.6	5.7	6.1	3.9	5.3	2.6	0.5	2.8	4.0	0.28p	0.16p	0.18p	0.03p	1.0p	1.3p
(注)・求人倍率(季節調整値)の前年同月比の数値は、前月比の数値である。																								
(公共職業安定所別)																								
中予	松山	3.2	3.2	7.8	3.1	3.6	3.7	4.4	0.6	2.7	6.0	4.7	6.0	6.8	6.4	4.7	1.8	0.2	1.9	0.15p	0.13p	*	1.3p	0.3p
		2,563	2,561	781	965	11,760	11,744	4,469	5,003	6,721	5,468	17,940	15,112	841	777	222	329	932	852	2.62	1.53	*	32.8	13.9
東予	今治	4.6	4.4	3.4	4.6	2.9	2.7	5.5	2.0	1.2	2.2	3.6	1.1	13.6	6.5	3.6	17.0	6.3	2.8	0.15p	0.11p	*	8.6p	0.9p
		497	497	143	206	2,053	2,053	885	949	1,303	1,175	3,485	3,196	268	245	86	110	237	224	2.62	1.70	*	53.9	18.2
	新居浜	20.2	20.2	28.2	26.2	9.1	9.1	12.9	7.7	16.3	21.2	15.8	22.8	12.6	14.0	21.3	16.0	2.7	5.1	0.90p	0.39p	*	4.0p	3.2p
		388	388	107	163	1,630	1,630	620	747	1,116	954	2,986	2,582	181	166	48	68	179	167	2.88	1.83	*	46.6	16.0
	西条	16.8	16.3	14.6	24.7	12.3	12.0	10.7	13.2	14.5	17.8	2.3	2.0	13.4	15.6	22.8	8.0	19.1	27.5	0.85p	0.27p	*	2.2p	6.0p
293		292	94	116	1,246	1,243	562	559	914	814	2,398	2,036	162	141	44	69	131	108	3.12	1.92	*	55.3	14.3	
四国中央	12.8	12.8	23.5	8.3	13.6	13.7	16.2	9.4	5.7	3.8	1.3	6.0	7.5	2.2	7.5	19.5	4.5	8.7	0.51p	0.22p	*	12.1p	2.2p	
	245	245	52	117	1,044	1,043	378	483	718	662	1,862	1,682	157	141	43	49	149	137	2.93	1.78	*	64.1	20.8	
南予	八幡浜	5.7	6.9	55.3	17.0	2.2	1.5	4.8	15.4	0.5	2.3	3.6	8.1	23.6	23.9	26.9	28.6	20.2	15.9	0.18p	0.02p	*	9.7p	3.8p
		203	201	73	117	922	907	398	546	557	431	1,491	1,262	136	109	33	72	125	95	2.74	1.62	*	67.0	22.4
	宇和島	3.8	3.8	7.2	7.3	4.1	4.0	2.5	2.0	17.2	16.9	19.5	18.2	13.2	11.5	26.2	25.5	15.0	14.0	0.37p	0.29p	*	5.9p	8.5p
327		327	89	161	1,337	1,334	553	677	681	649	1,924	1,860	178	169	53	70	153	147	2.08	1.44	*	54.4	22.5	
大洲	5.2	5.7	4.3	9.0	3.3	3.3	1.4	2.0	3.1	8.7	5.6	3.0	11.7	14.4	7.4	15.2	23.5	25.3	0.15p	0.12p	*	3.3p	7.4p	
	200	199	48	81	738	737	276	357	367	305	1,054	910	91	83	25	38	78	71	1.84	1.43	*	45.5	21.3	

(注)・公共職業安定所別上段は対前年同月比、下段は原数値である。・新規卒卒を除きパートタイムを含む。

一般職業紹介状況（全数）

平成29年10月

項目 年月	月間有効求職者		月間有効求人数		有効求人倍率		新規求職者数		新規求人数		新規求人倍率		就職件数 原数値 対前年 同月 増減率
	季調値	原数値	季調値	原数値	季節 調整値	原数値	季調値	原数値	季調値	原数値	季節 調整値	原数値	
	対前月	対前年	対前月	対前年			対前月	対前年	対前月	対前年			
	増減率	増減率	増減率	増減率	増減率	増減率	増減率	増減率	増減率	増減率			
平成22年		0.9		9.0		0.61		0.1		8.5		1.00	1.5
平成23年		5.6		16.0		0.75		5.3		10.7		1.17	1.3
平成24年		0.1		7.5		0.80		2.8		7.0		1.28	0.7
平成25年		5.4		12.8		0.96		5.7		9.8		1.50	2.1
平成26年		7.0		6.3		1.10		5.7		3.8		1.65	2.7
平成27年		6.4		4.0		1.22		5.6		3.9		1.81	5.4
平成28年		5.7		8.6		1.40		7.3		6.7		2.09	6.0
平成22年度		2.8		18.3		0.65		0.2		14.7		1.05	1.5
平成23年度		5.4		9.9		0.76		6.8		6.2		1.20	3.1
平成24年度		0.2		10.1		0.83		1.9		7.9		1.32	0.1
平成25年度		6.5		12.7		1.00		5.9		10.8		1.56	1.0
平成26年度		6.9		2.8		1.11		6.1		1.3		1.68	4.2
平成27年度		5.9		8.1		1.27		5.5		6.9		1.90	4.7
平成28年度		5.4		5.3		1.42		6.6		3.5		2.10	6.3
平成26年度													
26年 10月	0.7	6.7	1.3	0.2	1.09	1.12	0.0	4.4	0.0	3.0	1.62	1.85	8.0
11月	1.2	7.1	0.8	3.2	1.10	1.16	3.1	12.3	0.3	6.7	1.68	1.96	11.0
12月	1.9	6.9	1.2	4.9	1.11	1.22	3.1	7.1	2.7	9.4	1.69	2.10	3.3
27年 1月	0.3	7.2	0.7	4.1	1.11	1.20	4.7	7.6	2.8	1.0	1.66	1.68	4.0
2月	0.7	6.3	2.1	1.5	1.14	1.21	2.4	3.6	3.1	1.2	1.75	1.77	3.1
3月	1.1	6.9	0.8	0.0	1.16	1.21	6.1	8.0	1.1	3.3	1.84	1.70	4.4
平成27年度													
27年 4月	0.1	7.0	0.5	1.1	1.17	1.10	8.0	4.7	3.4	2.2	1.76	1.29	8.0
5月	0.1	8.1	1.3	1.1	1.19	1.08	1.0	10.0	2.9	10.3	1.73	1.59	12.5
6月	0.2	5.9	2.2	2.5	1.21	1.12	1.4	3.1	5.9	6.8	1.86	1.80	0.4
7月	0.4	7.2	1.3	3.6	1.23	1.18	0.4	8.3	0.7	3.6	1.85	1.97	5.5
8月	0.6	6.7	0.1	5.1	1.24	1.21	1.3	5.9	4.6	0.9	1.79	1.83	0.7
9月	1.1	7.5	1.2	5.9	1.27	1.24	0.5	10.0	8.0	7.8	1.94	1.93	13.8
10月	0.3	6.3	1.8	9.4	1.29	1.31	2.7	6.2	3.1	11.4	1.95	2.20	8.4
11月	0.3	4.6	2.1	14.8	1.31	1.40	1.2	2.7	1.3	15.7	1.90	2.21	1.4
12月	0.6	2.6	0.0	14.0	1.32	1.43	2.3	2.5	4.5	9.4	1.86	2.24	0.6
28年 1月	1.4	5.2	0.8	14.9	1.35	1.45	7.2	13.3	8.4	14.8	2.17	2.23	5.7
2月	0.7	3.7	0.4	14.4	1.34	1.44	8.3	0.7	2.7	14.2	1.95	2.00	3.4
3月	2.0	4.4	0.4	12.8	1.38	1.42	10.6	5.0	4.6	6.4	2.08	1.91	2.1
平成28年度													
28年 4月	0.9	6.2	0.4	12.3	1.40	1.32	1.8	13.7	5.7	8.5	2.17	1.62	8.3
5月	1.9	7.0	1.0	13.8	1.44	1.32	0.4	4.4	2.6	19.3	2.21	1.98	5.7
6月	0.2	8.3	1.6	8.5	1.42	1.33	1.3	10.3	10.8	4.2	1.95	1.93	15.7
7月	0.3	8.0	0.4	4.5	1.41	1.34	0.3	13.4	8.0	0.5	2.11	2.26	17.5
8月	0.4	5.6	1.5	8.1	1.42	1.38	1.5	0.7	1.0	17.5	2.10	2.14	0.8
9月	0.0	4.8	0.2	7.1	1.42	1.39	2.4	5.9	2.7	2.1	2.09	2.09	3.8
10月	0.1	5.7	0.2	3.8	1.42	1.44	0.7	11.1	0.3	5.5	2.07	2.34	3.3
11月	0.1	4.5	0.8	1.3	1.41	1.48	0.7	2.0	1.0	4.0	2.07	2.35	3.8
12月	0.5	4.4	1.7	3.4	1.42	1.55	3.4	5.0	2.6	8.7	2.06	2.57	7.6
29年 1月	1.4	1.4	0.5	1.8	1.40	1.50	4.8	0.5	3.3	5.4	2.09	2.10	3.8
2月	2.7	4.2	1.2	0.3	1.42	1.50	1.0	8.7	1.0	2.7	2.05	2.14	7.8
3月	0.0	3.3	1.4	1.6	1.44	1.50	2.4	1.5	6.2	7.7	2.23	2.09	2.9
平成29年度													
29年 4月	2.5	4.7	1.0	1.7	1.49	1.40	0.8	5.6	2.9	2.1	2.18	1.68	9.1
5月	0.3	2.4	1.3	3.5	1.51	1.40	5.2	1.8	1.0	2.2	2.33	2.06	2.8
6月	0.0	2.8	0.4	3.0	1.51	1.41	3.2	5.7	2.5	4.9	2.20	2.15	0.3
7月	0.1	3.0	0.9	5.2	1.52	1.45	0.1	3.6	4.1	3.3	2.28	2.43	0.8
8月	1.2	4.0	2.2	5.6	1.57	1.52	0.6	6.1	8.0	7.4	2.45	2.44	7.2
9月	0.3	4.4	0.4	5.1	1.56	1.53	0.8	6.3	11.5	0.7	2.19	2.25	2.4
10月	1.3	4.9	0.4	5.7	1.59	1.60	4.6	6.3	3.4	5.2	2.37	2.62	3.9

(注) 1 新規学卒者を除きパートタイムを含む
 2 平成28年12月以前の数値は新季節指数により改訂されている。

平成29年度 マッチング機能に関する業務実績(安定所別)

平成29年4月～29年10月

愛媛労働局

主要指標	就職件数 (常用)	充足件数 (常用、受理地ベース)	雇用保険受給者の 早期再就職件数
松 山	5,417	5,685	1,319
今 治	1,612	1,521	372
八幡浜	738	641	136
宇和島	1,062	963	180
新居浜	1,137	1,067	253
西 条	1,037	924	206
四国中央	990	1,004	216
大 洲	653	576	116
合 計	12,646	12,381	2,798

(注)雇用保険受給者の早期再就職件数は4～8月の実績

有効求人倍率の推移 (季節調整値)

(新規卒者を除きパートタイムを含む)

愛媛労働局

	1月	2月	3月	4月	5月	6月	7月	8月	9月	10月	11月	12月	年計	年度計
昭和 38年	0.19	0.28	0.29	0.31	0.31	0.31	0.35	0.31	0.29	0.34	0.33	0.32	0.31	0.32
39年	0.33	0.33	0.31	0.36	0.37	0.36	0.35	0.35	0.33	0.34	0.33	0.34	0.34	0.34
40年	0.32	0.32	0.30	0.28	0.28	0.28	0.28	0.29	0.28	0.29	0.30	0.28	0.29	0.29
41年	0.29	0.29	0.30	0.32	0.33	0.33	0.35	0.37	0.38	0.38	0.36	0.38	0.34	0.37
42年	0.41	0.41	0.45	0.45	0.47	0.49	0.50	0.51	0.47	0.51	0.53	0.55	0.48	0.51
43年	0.59	0.56	0.53	0.53	0.55	0.59	0.58	0.58	0.58	0.58	0.60	0.58	0.58	0.59
44年	0.59	0.63	0.67	0.66	0.67	0.67	0.63	0.67	0.68	0.66	0.69	0.67	0.66	0.69
45年	0.74	0.78	0.78	0.84	0.76	0.75	0.84	0.79	0.88	0.92	0.92	0.91	0.83	0.85
46年	0.88	0.84	0.81	0.77	0.80	0.77	0.76	0.73	0.73	0.73	0.72	0.72	0.77	0.73
47年	0.66	0.66	0.67	0.68	0.70	0.70	0.72	0.77	0.74	0.83	0.87	0.97	0.76	0.84
48年	0.95	1.02	1.10	1.13	1.12	1.19	1.14	1.18	1.20	1.24	1.20	1.16	1.15	1.17
49年	1.16	1.10	1.05	1.03	1.00	0.96	0.92	0.85	0.78	0.76	0.69	0.65	0.90	0.77
50年	0.63	0.61	0.57	0.57	0.55	0.52	0.54	0.54	0.55	0.55	0.55	0.56	0.56	0.56
51年	0.59	0.60	0.61	0.62	0.63	0.57	0.58	0.59	0.56	0.54	0.51	0.50	0.57	0.55
52年	0.51	0.50	0.51	0.50	0.48	0.49	0.48	0.46	0.51	0.47	0.46	0.42	0.49	0.47
53年	0.43	0.44	0.43	0.44	0.45	0.46	0.48	0.46	0.48	0.48	0.50	0.48	0.46	0.49
54年	0.53	0.54	0.54	0.56	0.57	0.57	0.57	0.60	0.62	0.64	0.67	0.67	0.59	0.62
55年	0.66	0.66	0.70	0.72	0.69	0.69	0.66	0.66	0.63	0.63	0.61	0.62	0.66	0.65
56年	0.62	0.63	0.62	0.62	0.61	0.62	0.64	0.62	0.60	0.60	0.58	0.60	0.61	0.60
57年	0.58	0.58	0.54	0.55	0.57	0.56	0.57	0.56	0.57	0.56	0.56	0.55	0.56	0.56
58年	0.56	0.55	0.57	0.58	0.58	0.57	0.58	0.59	0.59	0.60	0.63	0.59	0.58	0.60
59年	0.61	0.62	0.62	0.60	0.61	0.62	0.60	0.63	0.65	0.64	0.65	0.66	0.63	0.64
60年	0.67	0.68	0.68	0.68	0.66	0.67	0.66	0.65	0.66	0.64	0.61	0.63	0.66	0.65
61年	0.64	0.64	0.64	0.62	0.62	0.65	0.62	0.62	0.60	0.63	0.61	0.59	0.62	0.61
62年	0.58	0.59	0.59	0.60	0.60	0.63	0.68	0.68	0.74	0.77	0.79	0.82	0.67	0.73
63年	0.84	0.86	0.87	0.94	0.96	0.96	0.95	0.98	0.96	0.98	1.01	1.02	0.95	0.99
平成 元年	1.04	1.03	1.08	1.07	1.11	1.11	1.07	1.10	1.11	1.13	1.13	1.17	1.09	1.14
2年	1.23	1.26	1.26	1.23	1.22	1.23	1.26	1.24	1.25	1.25	1.29	1.28	1.25	1.26
3年	1.29	1.31	1.34	1.34	1.35	1.38	1.36	1.30	1.30	1.29	1.30	1.27	1.32	1.31
4年	1.27	1.26	1.28	1.23	1.21	1.16	1.15	1.14	1.15	1.13	1.09	1.05	1.18	1.12
5年	1.05	1.04	1.02	0.98	0.96	0.95	0.93	0.94	0.89	0.87	0.84	0.84	0.94	0.89
6年	0.84	0.84	0.84	0.85	0.87	0.86	0.87	0.91	0.90	0.87	0.85	0.88	0.86	0.87
7年	0.87	0.87	0.85	0.84	0.82	0.83	0.82	0.84	0.84	0.85	0.85	0.86	0.84	0.84
8年	0.84	0.83	0.84	0.87	0.89	0.91	0.92	0.89	0.88	0.88	0.89	0.89	0.88	0.89
9年	0.91	0.90	0.90	0.89	0.92	0.93	0.93	0.91	0.92	0.91	0.91	0.87	0.91	0.88
10年	0.84	0.82	0.77	0.76	0.73	0.71	0.70	0.70	0.70	0.70	0.69	0.69	0.73	0.70
11年	0.68	0.67	0.67	0.65	0.65	0.64	0.63	0.62	0.62	0.63	0.64	0.64	0.64	0.64
12年	0.64	0.64	0.65	0.67	0.67	0.66	0.68	0.68	0.67	0.66	0.66	0.66	0.66	0.67
13年	0.67	0.67	0.68	0.68	0.68	0.69	0.67	0.67	0.66	0.64	0.62	0.59	0.66	0.65
14年	0.61	0.63	0.65	0.63	0.62	0.62	0.62	0.62	0.63	0.63	0.64	0.63	0.63	0.63
15年	0.62	0.61	0.61	0.62	0.62	0.62	0.63	0.65	0.67	0.71	0.70	0.71	0.65	0.68
16年	0.74	0.73	0.73	0.72	0.74	0.77	0.77	0.76	0.76	0.77	0.79	0.79	0.75	0.77
17年	0.80	0.81	0.83	0.81	0.81	0.81	0.83	0.85	0.87	0.86	0.86	0.88	0.83	0.86
18年	0.90	0.89	0.89	0.90	0.90	0.90	0.89	0.87	0.87	0.88	0.87	0.88	0.89	0.88
19年	0.88	0.89	0.89	0.89	0.90	0.88	0.87	0.87	0.85	0.84	0.85	0.86	0.87	0.87
20年	0.89	0.86	0.89	0.89	0.88	0.87	0.86	0.85	0.81	0.79	0.78	0.76	0.85	0.78
21年	0.67	0.62	0.58	0.54	0.52	0.53	0.52	0.52	0.53	0.53	0.54	0.53	0.55	0.54
22年	0.54	0.55	0.56	0.59	0.57	0.57	0.61	0.61	0.65	0.67	0.68	0.71	0.61	0.65
23年	0.72	0.73	0.73	0.75	0.75	0.74	0.75	0.76	0.76	0.76	0.76	0.75	0.75	0.76
24年	0.76	0.76	0.78	0.77	0.78	0.79	0.80	0.82	0.82	0.83	0.85	0.87	0.80	0.83
25年	0.88	0.90	0.90	0.91	0.93	0.95	0.97	0.97	0.99	1.02	1.04	1.08	0.96	1.00
26年	1.07	1.07	1.08	1.07	1.10	1.11	1.12	1.11	1.10	1.09	1.10	1.11	1.10	1.11
27年	1.11	1.14	1.16	1.17	1.19	1.21	1.23	1.24	1.27	1.29	1.31	1.32	1.22	1.27
28年	1.35	1.34	1.38	1.40	1.44	1.42	1.41	1.42	1.42	1.42	1.41	1.42	1.40	1.42
29年	1.40	1.42	1.44	1.49	1.51	1.51	1.52	1.57	1.56	1.59				

- 1 季節調整法はセンサス局法 (X-12-ARIMA)による。
なお、平成28年12月以前の数値は新季節指数により改訂されている。
- 2 年計及び年度計は原数値。

用語	解説
季節調整値	<p>求人数や求職者数は経済状況だけではなく、季節的な理由により、一定の規則性をもって変化するため、数字(原数値)をみるだけでは、その変化が経済状況によるものか、季節的な理由によるものかわからないため、「季節的な変化を取り除いた数値」で比較する必要があり、これを「季節調整」といい、季節調整を行った数値を「季節調整値」という。 (季節調整値 = 原数値 ÷ 季節指数 × 100)</p>
新規求人数	<p>期間中に新たに受け付けた求人数(採用予定人員)。</p>
月間有効求人数	<p>前月から繰越された有効求人(前月末日現在において、求人票の有効期限が翌月以降にまたがっている未充足の求人数をいう。)と当月の「新規求人数」の合計数。</p>
新規求職申込件数	<p>期間中に新たに受け付けた求職申込みの件数。</p>
月間有効求職者数	<p>前月から繰越された有効求職者数(前月末日現在において、求職票の有効期限が翌月以降にまたがっている就職未決定の求職者をいう。)と当月の「新規求職申込件数」の合計数。</p>
新規求人倍率	<p>新規求職者に対する新規求人数の割合をいい、「新規求人数」を「新規求職申込件数」で除して得た数値。</p>
有効求人倍率	<p>有効求職者に対する有効求人数の割合をいい、「月間有効求人数」を「月間有効求職者数」で除して得た数値。</p>
正社員	<p>雇用期間の定めのないフルタイムのうち、勤め先で正社員・正職員などと呼称される正規労働者。</p>