

愛媛労働局発表
 平成29年10月27日(金)

担当	愛媛労働局職業安定部職業安定課
	課長 小野 博文
	課長補佐 和田 雅裕
	地方労働市場情報官 松友 庸治
	電話 089-943-5221

管内の雇用失業情勢（平成29年9月分）について
有効求人倍率は1.56倍(季節調整値)
前月比0.01ポイント低下

愛媛労働局では、公共職業安定所（ハローワーク）における求人、求職、就職の状況をとりまとめ、求人倍率等の指標を作成し毎月公表しています。

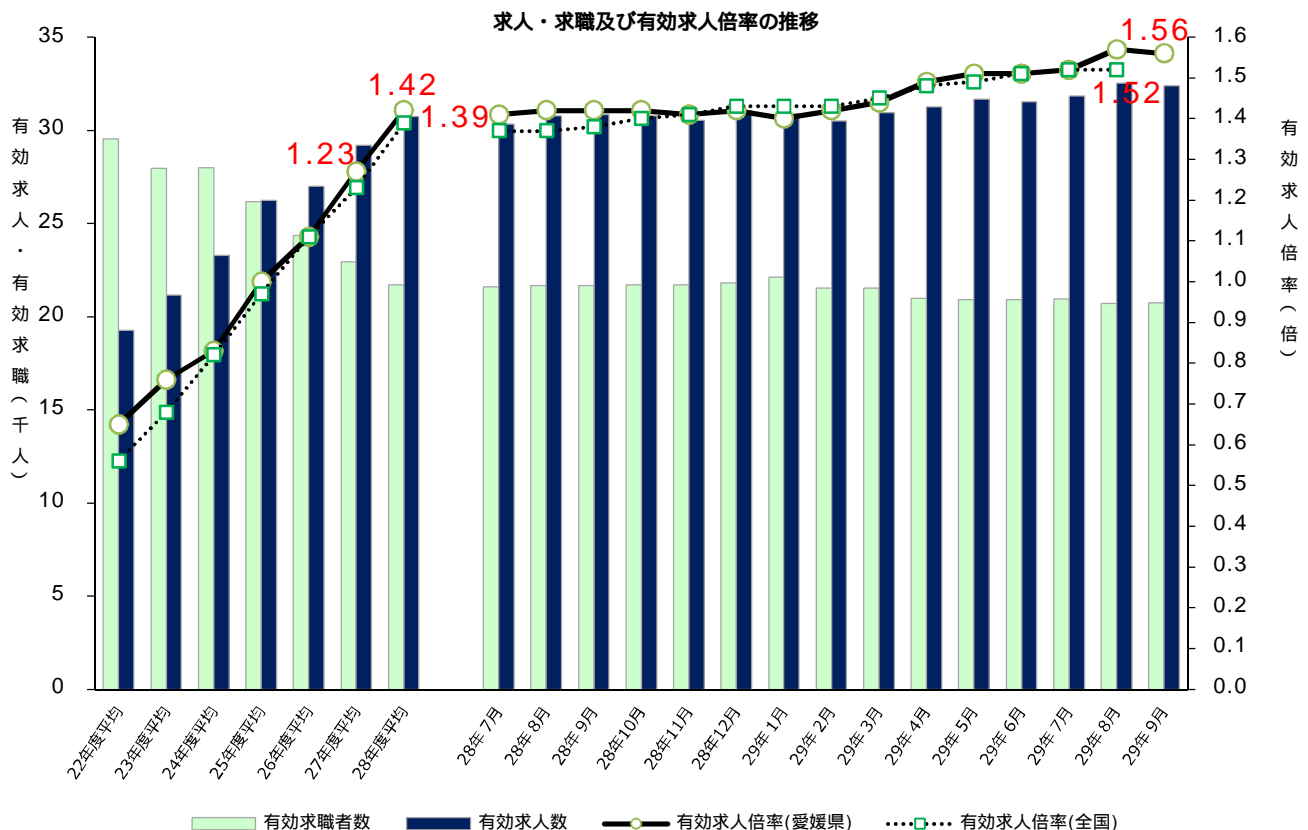
ポイント

有効求人倍率（季節調整値）は、1.56倍で前月比0.01ポイント低下した。
 正社員求人倍率（原数値）は、1.05倍で前年同月比で0.14ポイント上昇した。

地域別の有効求人倍率（原数値）では、すべての地域で前年同月を上回った。
 最も高い地域は東予の1.72倍、最も低い地域は南予の1.42倍、中予は1.46倍となった。

新規求人数（原数値）は、前年同月比で5か月連続で増加した。
 主な産業別では、「製造業」（5.7%増）、「運輸業、郵便業」（8.8%増）、「医療、福祉」（9.7%増）、「サービス業」（14.6%増）で前年同月を上回ったが、「建設業」（13.4%減）、「卸売業、小売業」（5.2%減）、「宿泊業、飲食サービス業」（31.6%減）では前年同月を下回った。

新規求職者数（原数値）は、前年同月比で8か月連続で減少した。



(注) 月別の有効求職者数、有効求人数、有効求人倍率は季節調整値。なお、平成28年12月以前の数値は新季節指数により改訂されている。

管内の雇用失業情勢(平成29年9月分)概要

主要指標

1 求人倍率 [資料P11.13]

項目	29年9月	前月差	ポイント (前月差)
有効求人倍率	1.56 倍	0.01 p	前月差で3か月ぶり低下
有効求人	32,404	0.4 %	前月比で3か月ぶり減少 115
有効求職	20,748	0.3 %	前月比で2か月ぶり増加 54
新規求人倍率	2.19 倍	0.26 p	前月差で3か月ぶり低下
新規求人	11,054	11.5 %	前月比で3か月ぶり減少 1,441
新規求職	5,054	0.8 %	前月比で4か月ぶり減少 40

(注) 数値は季節調整値

【正社員求人】 [資料P7]

項目	29年9月	前年同月差	ポイント
正社員有効求人倍率	1.05 倍	0.14 p	前年同月差で90か月連続上昇

【地域別】 [資料P8.9]

項目	29年9月	前年同月差	ポイント
東予	1.72 倍	0.16 p	前年同月差で8か月連続上昇
中予	1.46 倍	0.12 p	前年同月差で68か月連続上昇
南予	1.42 倍	0.17 p	前年同月差で32か月連続上昇

2 求人 [資料P4.5.10]

項目	29年9月	前年同月比	ポイント (前年同月差)	
有効求人	32,151	5.1 %	前年同月比で28か月連続増加 1,554	
新規求人	11,232	0.7 %	前年同月比で5か月連続増加 80	
主な産業	建設業	757	13.4 %	117
	製造業	1,369	5.7 %	74
	運輸業, 郵便業	619	8.8 %	50
	卸売業, 小売業	1,682	5.2 %	93
	宿泊業, 飲食サービス業	648	31.6 %	299
	医療, 福祉	2,876	9.7 %	254
	サービス業	1,657	14.6 %	211

【一般・パート別(有効求人)状況】

一般求人は前年同月比5.9%増加、パート求人は前年同月比3.7%増加となった。

3 求 職 [資料P10]

項 目	29年9月	前年同月比	ポイント (前年同月差)
有 効 求 職	21,001	4.4 %	前年同月比で58か月連続減少 969
新 規 求 職	4,992	6.3 %	前年同月比で8か月連続減少 337

[態様別(常用新規求職者(パートを除く))状況] [資料P6]

項 目	29年9月	前年同月比	ポイント (前年同月差)
在 職 者	1,028	9.3 %	前年同月比で5か月連続減少 105
離 職 者	1,942	8.5 %	前年同月比で13か月連続減少 181
事業主都合離職者	354	18.8 %	前年同月比で22か月連続減少 82
自己都合離職者	1,520	5.0 %	前年同月比で13か月連続減少 80
無 業 者	309	5.5 %	前年同月比で3か月連続減少 18

[一般・パート別(有効求職)状況]

一般求職者は前年同月比7.6%減少、パート求職者は前年同月比1.8%増加となった。

4 就 職 [資料P10]

項 目	29年9月	前年同月(期)比	ポイント (前年同月差)
当 月	就 職 件 数	1,976	2.4 % 前年同月比で3か月連続減少 48
	就 職 率	39.6 %	1.6 p 前年同月差で2か月ぶり上昇
累 計 (4~9月)	就 職 件 数	11,837	3.8 % 前年同期比で減少 464
	就 職 率	37.1 %	0.4 p 前年同期比で上昇

5 雇用保険関係

項 目	29年9月	前年同月比	ポイント (前年同月差)
受給資格決定件数(一般)	1,241	6.5 %	前年同月比で2か月ぶり減少 86
受給者実人員	4,698	7.6 %	前年同月比で59か月連続減少 385
月末現在雇用保険被保険者数	403,097	2.8 %	前年同月比で93か月連続増加 10,878

雇用失業情勢判断

雇用失業情勢は、着実に改善が進んでいる。

愛媛労働局では、こうした情勢の中、「求人・求職者に対する支援の充実強化による効果的なマッチングの推進」、「非正規雇用労働者の正社員転換・待遇改善の推進」、「働く方一人ひとりが能力を發揮できるような環境整備」などを重点にハローワークの総力をあげて取り組むこととしている。

平成29年10月分の求人倍率の公表予定日

・愛媛県内分(愛媛労働局取りまとめ) - 11月27日(月)

・全 国 分(厚生労働省取りまとめ) - 12月1日(金)

平成29年度 産業別新規求人への動向

産業	28年 9月	10月	11月	12月	29年 1月	2月	3月	4月	5月	6月	7月	8月	9月	年度合計 (対前年度比) (4~9月)
農 林 漁 業	176	105	124	93	105	72	84	69	71	108	63	96	123	530
	7.4	22.8	24.0	19.2	22.1	18.2	18.3	13.8	12.3	6.1	0.0	5.9	30.1	14.1
鉱業、採石業、砂利採取業	8	0	3	3	0	0	2	0	1	0	2	2	0	5
	33.3	-	25.0	50.0	100.0	-	50.0	-	-	100.0	-	100.0	100.0	64.3
建 設 業	874	716	678	759	730	699	805	699	668	842	702	745	757	4,413
	16.8	9.5	28.4	37.7	2.8	18.3	27.4	5.2	1.3	24.0	10.2	1.2	13.4	1.7
製 造 業	1,295	1,295	1,215	1,151	1,361	1,343	1,310	1,300	1,240	1,228	1,438	1,426	1,369	8,001
	0.5	9.5	3.1	3.3	5.1	2.7	12.1	3.7	0.9	6.7	23.1	15.3	5.7	9.1
食料品製造業	356	355	321	285	351	347	312	347	348	264	348	353	400	2,060
	13.4	28.6	41.4	7.5	4.9	18.4	9.3	3.6	6.4	15.8	19.6	10.0	12.4	10.9
繊維工業	165	137	139	112	138	142	142	157	108	150	194	105	111	825
	18.7	3.5	3.0	14.3	25.8	21.1	6.6	12.9	28.5	13.3	51.6	16.7	32.7	6.5
パルプ・紙・紙加工品製造業	120	103	130	117	128	130	138	119	139	133	110	214	144	859
	23.6	9.6	6.6	29.1	19.0	19.3	1.5	0.8	2.2	15.7	12.2	27.4	20.0	13.5
化学工業	22	13	12	30	29	6	21	27	16	24	27	18	24	136
	69.2	30.0	47.8	11.1	31.8	50.0	44.7	68.8	45.5	38.5	22.7	125.0	9.1	15.3
プラスチック製品製造業	23	26	11	13	22	40	18	30	6	32	49	15	23	155
	283.3	21.2	15.4	18.2	29.4	185.7	157.1	18.9	75.0	52.4	53.1	25.0	0.0	1.3
金属製品製造業	36	78	82	54	98	91	79	88	98	91	77	104	105	563
	41.9	14.7	17.1	29.9	16.7	26.4	33.9	17.3	19.5	116.7	2.5	15.6	191.7	39.4
はん用機械器具製造業	73	57	85	100	63	110	115	57	83	83	67	82	53	425
	20.7	0.0	15.0	33.3	21.2	0.9	76.9	10.9	0.0	9.2	48.9	9.9	27.4	1.6
生産用機械器具製造業	40	55	76	51	48	60	69	44	79	70	93	64	62	412
	39.4	19.6	10.1	3.8	2.1	5.3	32.7	10.0	38.6	48.9	63.2	9.9	55.0	32.1
電子部品・デバイス・電子回路製造業	3	38	5	4	22	7	9	20	15	14	8	31	17	105
	66.7	3700.0	44.4	33.3	0.0	30.0	350.0	100.0	275.0	-	11.1	244.4	466.7	200.0
電気機械器具製造業	45	60	35	41	32	43	45	35	23	31	47	29	34	199
	13.5	66.7	55.7	6.8	23.1	40.3	18.4	5.4	65.2	38.0	34.3	17.1	24.4	25.7
輸送用機械器具製造業	277	225	179	213	239	220	192	199	192	173	240	231	199	1,234
	4.5	22.1	30.6	5.4	23.2	12.7	7.9	18.1	15.7	22.1	9.1	51.0	28.2	3.7
その他の製造業	15	17	14	7	11	19	12	28	14	11	24	22	23	122
	0.0	21.4	56.3	250.0	35.3	13.6	100.0	7.7	22.2	26.7	200.0	10.0	53.3	19.6
電気・ガス・熱供給・水道業	2	2	3	3	6	4	9	1	1	2	2	2	3	11
	-	33.3	50.0	200.0	100.0	20.0	125.0	90.9	-	-	-	-	50.0	15.4
情 報 通 信 業	236	189	114	185	189	105	276	166	128	188	169	156	180	987
	105.2	16.0	6.6	60.9	9.9	28.1	146.4	1.2	23.1	45.7	1.8	5.4	23.7	3.8
情報サービス業	218	120	98	153	131	91	220	132	99	143	128	130	135	767
	122.4	24.1	6.5	53.0	14.9	21.3	155.8	10.0	41.4	28.8	17.4	10.2	38.1	2.8
運 輸 業 ， 郵 便 業	569	694	532	509	604	546	573	572	569	533	641	607	619	3,541
	8.8	39.1	8.6	30.8	9.6	2.7	25.1	11.1	3.8	9.4	32.4	8.6	8.8	12.0
卸 売 業 ， 小 売 業	1,775	1,858	1,885	1,555	1,969	1,829	1,875	1,674	1,875	1,679	1,469	2,161	1,682	10,540
	3.6	16.5	20.1	5.6	12.8	3.1	6.2	17.2	13.8	3.5	12.7	19.4	5.2	1.3
金 融 業 ， 保 険 業	68	75	97	128	86	95	121	95	102	116	87	63	86	549
	30.8	26.5	54.0	109.8	15.7	18.8	33.0	20.2	52.2	84.1	2.4	40.0	26.5	8.3
不 動 産 業 ， 物 品 質 借 業	130	111	81	103	132	89	113	190	86	118	133	100	103	730
	31.3	8.3	19.8	16.9	34.7	2.2	8.9	93.9	11.3	3.5	18.8	13.6	20.8	14.2
学術研究、専門・技術サービス業	224	246	320	145	257	393	253	336	405	281	219	317	284	1,842
	4.7	14.0	0.9	15.2	6.2	26.0	6.8	25.4	50.6	13.8	27.0	12.8	26.8	15.9
宿 泊 業 ， 飲 食 サ ー ビ ス 業	947	776	775	659	696	892	960	905	815	755	783	823	648	4,729
	8.1	16.9	15.6	1.5	31.5	8.2	8.7	4.4	24.3	5.6	11.0	0.8	31.6	12.4
生活関連サービス業、娯楽業	436	505	427	485	533	396	442	527	361	450	381	361	451	2,531
	17.6	10.3	7.3	23.7	10.1	27.5	12.8	18.4	23.2	9.8	14.2	28.2	3.4	6.5
教 育 ， 学 習 支 援 業	108	147	157	137	212	211	162	151	203	109	176	90	124	853
	29.9	0.0	35.3	2.2	27.7	7.1	0.6	4.9	11.5	4.4	23.9	37.5	14.8	2.3
医 療 ， 福 祉	2,622	2,726	2,619	2,442	3,014	2,867	2,847	2,959	2,938	2,595	3,067	3,040	2,876	17,475
	6.9	3.8	5.9	1.5	1.0	3.4	4.1	10.0	16.4	8.4	13.2	13.7	9.7	11.9
医 療 業	983	970	963	897	1,227	1,062	1,043	1,109	1,090	927	1,061	1,106	996	6,289
	3.4	8.1	6.4	8.3	4.4	9.1	3.2	13.0	17.2	3.3	5.5	15.9	1.3	8.2
社会保険・社会福祉・介護事業	1,606	1,749	1,644	1,516	1,769	1,784	1,571	1,840	1,831	1,653	1,991	1,925	1,869	11,109
	8.1	1.1	5.4	10.3	3.5	0.6	9.4	8.7	16.9	17.7	17.2	12.6	16.4	14.8
複 合 サ ー ビ ス 専 業	128	367	90	71	137	80	105	102	255	112	108	130	109	816
	11.1	3.9	19.6	6.6	6.8	1.3	26.1	27.1	0.8	3.4	0.9	19.3	14.8	4.8
サ ー ビ ス 業 (他に分類されないもの)	1,446	1,824	1,598	1,399	1,585	1,626	1,842	1,480	1,518	1,618	1,597	1,772	1,657	9,642
	8.2	2.9	11.0	1.8	15.8	0.7	0.9	22.3	14.7	4.6	7.3	2.7	14.6	6.2
公務(他に分類されるものを除く)・その他	108	128	179	399	446	465	261	141	190	140	132	138	161	902
	2.7	5.2	57.0	35.7	42.0	5.1	13.5	2.1	9.2	34.6	25.7	8.6	49.1	14.8
合 計	11,152	11,764	10,897	10,206	12,062	11,712	11,840	11,367	11,426	10,874	11,169	12,029	11,232	68,097
	2.1	5.5	4.0	8.7	5.4	2.7	7.7	2.1	2.2	4.9	3.3	7.4	0.7	2.7

(注) 1 上段：新規求人数(原数値、パートを含む。)、下段：新規求人の対前年度比。
2 産業分類は、平成25年10月改訂の「日本標準産業分類」によるものである。

安定所別・主要産業別新規求人動向

(平成29年9月対前年増減数)

	松山			今治			新居浜			西条			四国中央			八幡浜			宇和島			大洲			県計		
	29年 9月	28年 9月	増減	29年 9月	28年 9月	増減	29年 9月	28年 9月	増減	29年 9月	28年 9月	増減	29年 9月	28年 9月	増減	29年 9月	28年 9月	増減	29年 9月	28年 9月	増減	29年 9月	28年 9月	増減	29年 9月	28年 9月	増減
農, 林, 漁業	7	2	5	8	15	7	7	3	4	6	16	10	0	4	4	71	119	48	20	14	6	4	3	1	123	176	53
鉱業, 採石業, 砂利採取業	0	7	7	0	0	0	0	0	0	0	1	1	0	0	0	0	0	0	0	0	0	0	0	0	0	8	8
建設業	413	454	41	71	68	3	94	90	4	53	88	35	34	55	21	11	24	13	37	56	19	44	39	5	757	874	117
製造業	403	314	89	297	311	14	145	81	64	136	182	46	197	197	0	81	58	23	37	95	58	73	57	16	1,369	1,295	74
電気・ガス・ 熱供給・水道業	1	2	1	1	0	1	0	0	0	1	0	1	0	0	0	0	0	0	0	0	0	0	0	0	3	2	1
情報通信業	171	214	43	2	4	2	1	0	1	0	0	0	5	1	4	1	4	3	0	13	13	0	0	0	180	236	56
運輸業, 郵便業	369	251	118	44	79	35	64	63	1	29	71	42	61	44	17	16	14	2	22	28	6	14	19	5	619	569	50
卸売業, 小売業	791	868	77	128	136	8	165	143	22	157	195	38	83	70	13	140	142	2	173	143	30	45	78	33	1,682	1,775	93
金融業, 保険業	51	40	11	19	9	10	0	7	7	3	3	0	4	8	4	2	0	2	7	1	6	0	0	0	86	68	18
不動産業, 物品賃借業	63	85	22	16	7	9	12	10	2	3	20	17	3	2	1	1	0	1	2	0	2	3	6	3	103	130	27
学術研究, 専門・ 技術サービス業	179	166	13	44	21	23	36	8	28	11	4	7	3	11	8	4	4	0	4	9	5	3	1	2	284	224	60
宿泊業, 飲食サービス業	358	608	250	56	48	8	29	39	10	45	31	14	62	93	31	25	28	3	52	53	1	21	47	26	648	947	299
生活関連サービス 業, 娯楽業	254	249	5	38	41	3	27	35	8	44	52	8	18	11	7	35	15	20	25	24	1	10	9	1	451	436	15
教育, 学習支援業	100	90	10	0	0	0	7	1	6	8	9	1	3	0	3	2	2	0	3	3	0	1	3	2	124	108	16
医療, 福祉	1,722	1,587	135	268	295	27	219	171	48	143	118	25	100	102	2	147	89	58	194	154	40	83	106	23	2,876	2,622	254
医療業	517	533	16	149	177	28	61	52	9	77	69	8	50	36	14	58	56	2	46	30	16	38	30	8	996	983	13
社会保険・社会 福祉・介護事業	1,194	1,023	171	119	118	1	158	118	40	66	49	17	50	66	16	89	33	56	148	123	25	45	76	31	1,869	1,606	263
複合サービス事業	36	43	7	15	32	17	5	2	3	34	13	21	5	4	1	4	13	9	4	11	7	6	10	4	109	128	19
サービス業 (他に分類されないもの)	1,145	913	232	91	75	16	130	203	73	127	156	29	57	32	25	18	8	10	53	45	8	36	14	22	1,657	1,446	211
公務(他に分類される ものを除く)・その他	81	40	41	2	7	5	13	15	2	13	8	5	9	16	7	6	9	3	18	9	9	19	4	15	161	108	53
合計	6,144	5,933	211	1,100	1,148	48	954	871	83	813	967	154	644	650	6	564	529	35	651	658	7	362	396	34	11,232	11,152	80

(注) パートを含む。

常用新規求職者(パートを除く)の推移(愛媛県) (離職理由別)

(単位:人、%)

	求職者計	在職者	離職者	離職理由				無業者	家事	その他
				定年	事業主 都合離職者	自己都合 離職者	自営			
【月平均】 平成24年度	[4,852] 58,220 (1.1)	[1,082] 12,981 (6.1)	[3,175] 38,104 (0.1)	[99] 1,193 (8.7)	[991] 11,897 (3.4)	[1,998] 23,972 (0.5)	[83] 998 (10.0)	[595] 7,135 (16.8)	[74] 893 (0.4)	[520] 6,242 (18.7)
【月平均】 平成25年度	[4,472] 53,667 (7.8)	[1,173] 14,070 (8.4)	[2,745] 32,942 (13.5)	[80] 960 (19.5)	[777] 9,324 (21.6)	[1,821] 21,852 (8.8)	[65] 774 (22.4)	[555] 6,655 (6.7)	[65] 776 (13.1)	[490] 5,879 (5.8)
【月平均】 平成26年度	[4,160] 49,920 (7.0)	[1,182] 14,183 (0.8)	[2,510] 30,118 (8.6)	[60] 722 (24.8)	[664] 7,970 (14.5)	[1,723] 20,677 (5.4)	[59] 713 (7.9)	[468] 5,619 (15.6)	[56] 673 (13.3)	[412] 4,946 (15.9)
【月平均】 平成27年度	[3,910] 46,922 (6.0)	[1,195] 14,334 (1.1)	[2,334] 28,011 (7.0)	[56] 672 (6.9)	[556] 6,675 (16.2)	[1,660] 19,923 (3.6)	[59] 702 (1.5)	[381] 4,577 (18.5)	[56] 669 (0.6)	[326] 3,908 (21.0)
【月平均】 平成28年度	[3,593] 43,115 (8.1)	[1,145] 13,741 (4.1)	[2,115] 25,379 (9.4)	[53] 631 (6.1)	[470] 5,641 (15.5)	[1,543] 18,512 (7.1)	[46] 555 (20.9)	[333] 3,995 (12.7)	[45] 534 (20.2)	[288] 3,461 (11.4)
【月平均】 平成29年度	[3,449] 20,695 (7.3)	[1,031] 6,188 (4.7)	[2,091] 12,547 (9.3)	[62] 374 (4.6)	[463] 2,776 (12.9)	[1,528] 9,165 (7.7)	[35] 212 (28.4)	[327] 1,960 (2.2)	[45] 271 (7.5)	[282] 1,689 (3.6)
27年9月	3,867 (10.4)	1,135 (2.5)	2,338 (10.0)	48 (5.9)	504 (23.3)	1,725 (5.9)	58 (7.4)	394 (28.9)	59 (6.3)	335 (31.8)
10月	3,875 (7.7)	1,170 (2.5)	2,344 (9.8)	40 (8.1)	554 (6.4)	1,694 (11.1)	55 (12.7)	361 (21.5)	46 (11.5)	315 (22.8)
11月	3,310 (3.6)	1,005 (4.4)	1,970 (5.5)	41 (7.9)	442 (5.7)	1,426 (4.6)	59 (22.9)	335 (7.7)	53 (47.2)	282 (13.8)
12月	2,845 (0.4)	942 (4.1)	1,647 (0.7)	45 (7.1)	381 (7.7)	1,181 (1.4)	38 (2.7)	256 (5.2)	37 (27.6)	219 (9.1)
28年1月	4,033 (13.3)	1,351 (8.5)	2,328 (13.7)	39 (39.1)	530 (19.7)	1,695 (10.1)	62 (27.1)	354 (26.1)	53 (8.6)	301 (28.5)
2月	4,177 (0.0)	1,622 (7.6)	2,163 (1.1)	40 (16.7)	435 (13.7)	1,618 (2.6)	65 (14.0)	392 (18.7)	66 (2.9)	326 (21.3)
3月	3,990 (5.7)	1,383 (1.7)	2,184 (8.8)	41 (24.2)	497 (22.9)	1,584 (3.5)	57 (17.4)	423 (10.8)	56 (0.0)	367 (12.2)
28年4月	4,575 (16.0)	987 (16.5)	3,177 (15.2)	189 (2.7)	926 (22.2)	2,003 (13.1)	50 (21.9)	411 (20.2)	58 (22.7)	353 (19.8)
5月	3,625 (7.1)	1,061 (2.5)	2,237 (6.8)	52 (18.8)	485 (9.3)	1,654 (5.1)	45 (22.4)	327 (20.4)	46 (20.7)	281 (20.4)
6月	3,504 (13.6)	1,082 (13.9)	2,101 (12.4)	33 (13.2)	472 (22.4)	1,538 (8.3)	54 (23.9)	321 (19.5)	34 (48.5)	287 (13.8)
7月	3,337 (11.7)	1,031 (5.3)	2,015 (13.7)	41 (19.6)	412 (22.6)	1,503 (10.9)	57 (5.0)	291 (18.0)	37 (2.6)	254 (19.9)
8月	3,696 (1.3)	1,196 (7.7)	2,173 (0.8)	44 (7.3)	455 (2.6)	1,630 (2.6)	38 (30.9)	327 (14.4)	36 (41.9)	291 (9.1)
9月	3,583 (7.3)	1,133 (0.2)	2,123 (9.2)	33 (31.3)	436 (13.5)	1,600 (7.2)	52 (10.3)	327 (17.0)	41 (30.5)	286 (14.6)
10月	3,457 (10.8)	1,039 (11.2)	2,094 (10.7)	47 (17.5)	444 (19.9)	1,561 (7.9)	42 (23.6)	324 (10.2)	40 (13.0)	284 (9.8)
11月	3,163 (4.4)	1,047 (4.2)	1,805 (8.4)	39 (4.9)	399 (9.7)	1,327 (6.9)	38 (35.6)	311 (7.2)	48 (9.4)	263 (6.7)
12月	2,688 (5.5)	940 (0.2)	1,481 (10.1)	26 (42.2)	364 (4.5)	1,055 (10.7)	32 (15.8)	267 (4.3)	45 (21.6)	222 (1.4)
29年1月	3,915 (2.9)	1,356 (0.4)	2,224 (4.5)	39 (0.0)	454 (14.3)	1,677 (1.1)	50 (19.4)	335 (5.4)	45 (15.1)	290 (3.7)
2月	3,766 (9.8)	1,531 (5.6)	1,891 (12.6)	37 (7.5)	405 (6.9)	1,400 (13.5)	48 (26.2)	344 (12.2)	47 (28.8)	297 (8.9)
3月	3,806 (4.6)	1,338 (3.3)	2,058 (5.8)	51 (24.4)	389 (21.7)	1,564 (1.3)	49 (14.0)	410 (3.1)	57 (1.8)	353 (3.8)
29年4月	4,210 (8.0)	990 (0.3)	2,811 (11.5)	147 (22.2)	781 (15.7)	1,835 (8.4)	44 (12.0)	409 (0.5)	63 (8.6)	346 (2.0)
5月	3,455 (4.7)	982 (7.4)	2,161 (3.4)	60 (15.4)	470 (3.1)	1,590 (3.9)	38 (15.6)	312 (4.6)	49 (6.5)	263 (6.4)
6月	3,295 (6.0)	1,057 (2.3)	1,893 (9.9)	55 (66.7)	391 (17.2)	1,406 (8.6)	40 (25.9)	345 (7.5)	42 (23.5)	303 (5.6)
7月	3,099 (7.1)	1,001 (2.9)	1,815 (9.9)	46 (12.2)	411 (0.2)	1,331 (11.4)	23 (59.6)	283 (2.7)	39 (5.4)	244 (3.9)
8月	3,357 (9.2)	1,130 (5.5)	1,925 (11.4)	35 (20.5)	369 (18.9)	1,483 (9.0)	35 (7.9)	302 (7.6)	43 (19.4)	259 (11.0)
9月	3,279 (8.5)	1,028 (9.3)	1,942 (8.5)	31 (6.1)	354 (18.8)	1,520 (5.0)	32 (38.5)	309 (5.5)	35 (14.6)	274 (4.2)

(注) 月別の()内は、前年同月比を示し、年度別の()内は前年同期比を示す。
【資料出所】 愛媛労働局「職業安定業務統計」

正社員職業紹介状況(原数値)

愛媛労働局

項 目		平成29年 9月	平成28年 9月	前年同月比 (差)
月間有効求職者数 (人) (パートタイムを除く常用)		13,424	14,570	7.9%
正社員	月間有効求人数 (人)	14,109	13,246	6.5%
	新規求人数 (人)	4,806	4,893	1.8%
	就職件数 (件)	914	984	7.1%
	有効求人倍率 (倍) (/) (原数値)	1.05	0.91	0.14 p

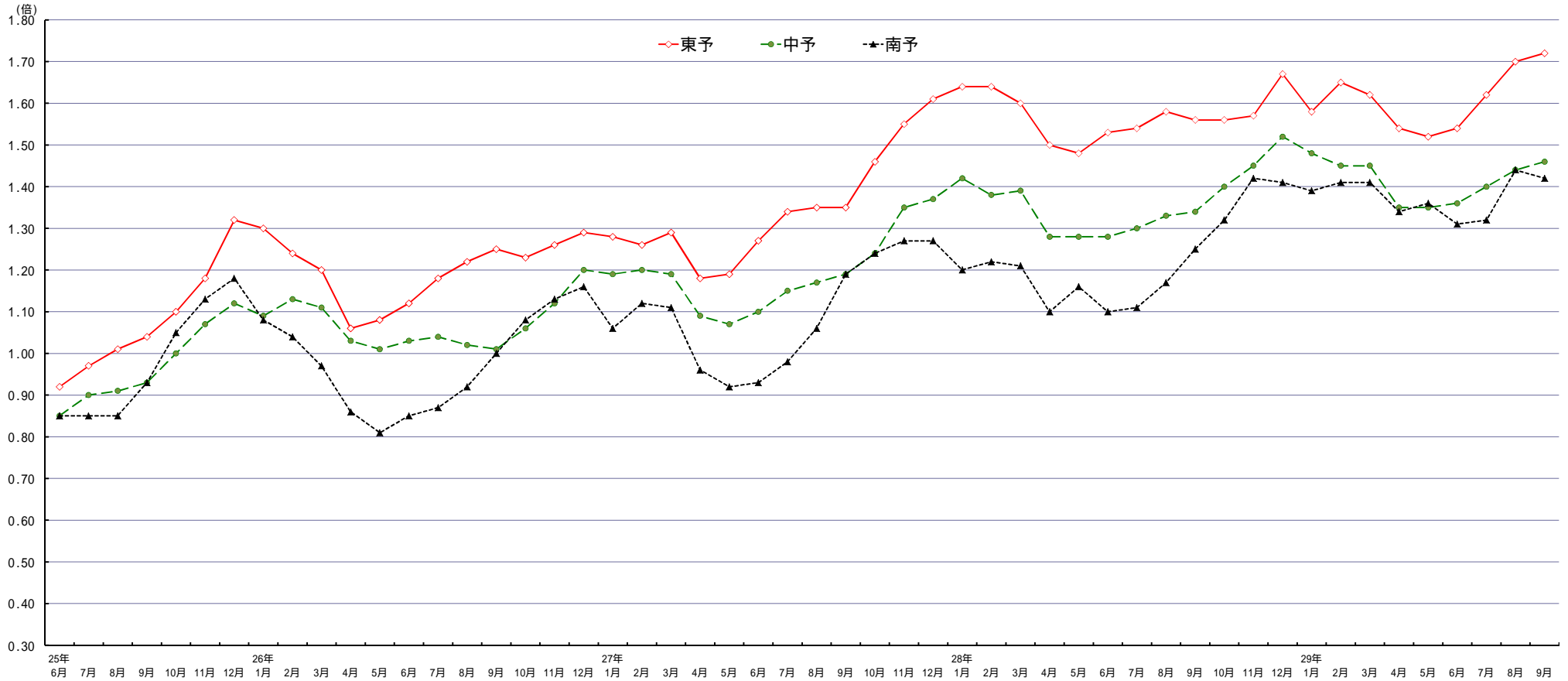
(注) 正社員の有効求人倍率は正社員の月間有効求人数をパートタイムを除く常用の月間有効求職者数で除して算出しているが、パートタイムを除く常用の月間有効求職者数には派遣労働者や契約社員を希望する者も含まれるため、厳密な意味での正社員有効求人倍率より低い値となる。

月間有効求人倍率の推移（原数値）

		29年9月	28年9月	増減率（差）
月間有効 求人倍率 (/)	東予	1.72	1.56	0.16p
	中予	1.46	1.34	0.12p
	南予	1.42	1.25	0.17p
	県計	1.53	1.39	0.14p
月間有効 求職者数 (人)	東予	6,146	6,550	6.2%
	中予	11,775	12,264	4.0%
	南予	3,080	3,156	2.4%
	県計	21,001	21,970	4.4%
月間有効 求人数 (人)	東予	10,570	10,215	3.5%
	中予	17,194	16,427	4.7%
	南予	4,387	3,955	10.9%
	県計	32,151	30,597	5.1%

(注) 学卒を除き、パートタイムを含む。

地域別有効求人倍率の推移（原数値）



	25年 6月	7月	8月	9月	10月	11月	12月	26年 1月	2月	3月	4月	5月	6月	7月	8月	9月	10月	11月	12月	27年 1月	2月	3月	4月	5月	6月	7月	8月	9月	10月	11月	12月	28年 1月	2月	3月	4月	5月	6月	7月	8月	9月	10月	11月	12月	29年 1月	2月	3月	4月	5月	6月	7月	8月	9月
東予	0.92	0.97	1.01	1.04	1.10	1.18	1.32	1.30	1.24	1.20	1.06	1.08	1.12	1.18	1.22	1.25	1.23	1.26	1.29	1.28	1.26	1.29	1.18	1.19	1.27	1.34	1.35	1.35	1.46	1.55	1.61	1.64	1.64	1.60	1.50	1.48	1.53	1.54	1.58	1.56	1.56	1.57	1.67	1.58	1.65	1.62	1.54	1.52	1.54	1.62	1.70	1.72
中予	0.85	0.90	0.91	0.93	1.00	1.07	1.12	1.09	1.13	1.11	1.03	1.01	1.03	1.04	1.02	1.01	1.06	1.12	1.20	1.19	1.20	1.19	1.09	1.07	1.10	1.15	1.17	1.19	1.24	1.35	1.37	1.42	1.38	1.39	1.28	1.28	1.28	1.30	1.33	1.34	1.40	1.45	1.52	1.48	1.45	1.45	1.35	1.35	1.36	1.40	1.44	1.46
南予	0.85	0.85	0.85	0.93	1.05	1.13	1.18	1.08	1.04	0.97	0.86	0.81	0.85	0.87	0.92	1.00	1.08	1.13	1.16	1.06	1.12	1.11	0.96	0.92	0.93	0.98	1.06	1.19	1.24	1.27	1.27	1.20	1.22	1.21	1.10	1.16	1.10	1.11	1.17	1.25	1.32	1.42	1.41	1.39	1.41	1.41	1.34	1.36	1.31	1.32	1.44	1.42

一 般 職 業 紹 介 状 況

平成 29 年 9 月

愛媛労働局職業安定部職業安定課

年度・月	A 新規求職申込件数				B 月間有効求職者数				C 新規求人数		D 月間有効求人数		E 就職件数				F 充足数		求人倍率 (原数値)		求人倍率 (季節調整値)		就職率	充足率
	常用	うち (保)	うち 中高年	うち 中高年	常用	うち (保)	うち 中高年	うち 中高年	常用	常用	常用	うち (保)	うち 中高年	常用	うち (保)	うち 中高年	常用	新規	有効	新規	有効	E/A(%)	F/C(%)	
	C/A	D/B																						
平成 28 年度	64,109	63,795	17,710	25,454	260,306	259,588	100,381	112,617	134,799	115,190	368,938	318,467	24,613	22,415	6,210	9,190	24,059	21,940	2.10	1.42	*	*	38.4	17.8
月平均	5,342	5,316	1,476	2,121	21,692	21,632	8,365	9,385	11,233	9,599	30,745	26,539	2,051	1,868	518	766	2,005	1,828	-	-	*	*	-	-
平成 28 年 9 月	5,329	5,321	1,392	2,036	21,970	21,936	8,850	9,376	11,152	9,675	30,597	26,729	2,024	1,841	496	741	1,935	1,764	2.09	1.39	2.09	1.42	38.0	17.4
平成 28 年 10 月	5,032	5,020	1,470	2,034	21,797	21,762	8,668	9,413	11,764	9,807	31,354	26,983	2,096	1,934	569	809	2,041	1,877	2.34	1.44	2.07	1.42	41.7	17.3
平成 28 年 11 月	4,641	4,630	1,209	1,767	20,940	20,902	8,243	9,038	10,897	9,413	31,063	26,700	1,950	1,750	533	761	1,898	1,705	2.35	1.48	2.07	1.41	42.0	17.4
平成 28 年 12 月	3,973	3,952	1,066	1,521	19,500	19,461	7,676	8,439	10,206	8,487	30,163	25,697	1,682	1,483	444	625	1,648	1,455	2.57	1.55	2.06	1.42	42.3	16.1
平成 29 年 1 月	5,756	5,740	1,484	2,342	20,432	20,401	7,707	8,885	12,062	10,408	30,632	26,469	1,713	1,501	455	648	1,653	1,446	2.10	1.50	2.09	1.40	29.8	13.7
平成 29 年 2 月	5,479	5,475	1,205	2,142	20,983	20,967	7,327	9,049	11,712	10,093	31,540	27,219	2,133	1,967	490	813	2,067	1,904	2.14	1.50	2.05	1.42	38.9	17.6
平成 29 年 3 月	5,676	5,666	1,292	2,297	21,778	21,758	7,316	9,445	11,840	10,043	32,594	28,165	2,738	2,488	638	1,095	2,678	2,436	2.09	1.50	2.23	1.44	48.2	22.6
平成 29 年 4 月	6,774	6,759	2,226	3,077	22,491	22,458	7,760	10,080	11,367	9,957	31,587	27,398	2,112	1,939	466	789	2,073	1,912	1.68	1.40	2.18	1.49	31.2	18.2
平成 29 年 5 月	5,545	5,514	1,658	2,291	22,468	22,412	8,226	10,158	11,426	9,936	31,564	27,494	2,089	1,910	552	800	2,026	1,854	2.06	1.40	2.33	1.51	37.7	17.7
平成 29 年 6 月	5,067	4,941	1,375	2,101	22,083	21,913	8,494	10,025	10,874	9,424	31,092	27,142	2,086	1,881	544	830	2,038	1,844	2.15	1.41	2.20	1.51	41.2	18.7
平成 29 年 7 月	4,601	4,544	1,329	1,932	21,155	20,959	8,448	9,602	11,169	9,751	30,768	26,960	1,798	1,644	477	726	1,743	1,605	2.43	1.45	2.28	1.52	39.1	15.6
平成 29 年 8 月	4,927	4,902	1,428	1,965	20,874	20,797	8,563	9,394	12,029	10,423	31,693	27,677	1,776	1,642	491	741	1,730	1,603	2.44	1.52	2.45	1.57	36.0	14.4
平成 29 年 9 月	4,992	4,984	1,332	2,043	21,001	20,927	8,310	9,422	11,232	9,706	32,151	28,048	1,976	1,799	548	789	1,929	1,762	2.25	1.53	2.19	1.56	39.6	17.2
前年同月比	6.3	6.3	4.3	0.3	4.4	4.6	6.1	0.5	0.7	0.3	5.1	4.9	2.4	2.3	10.5	6.5	0.3	0.1	0.16p	0.14p	0.26p	0.01p	1.6p	0.2p
(注)・求人倍率(季節調整値)の前年同月比の数値は、前月比の数値である。																								
(公共職業安定所別)																								
中予	松山	6.6	6.6	0.4	3.6	4.0	4.0	4.1	1.6	3.6	2.3	4.7	4.5	3.6	3.9	18.5	5.3	6.6	6.3	0.23p	0.12p	*	3.2p	0.4p
		2,617	2,615	764	978	11,775	11,759	4,555	4,993	6,144	5,233	17,194	14,619	857	775	256	317	899	809	2.35	1.46	*	32.7	14.6
東予	今治	2.4	2.1	4.3	8.1	2.8	2.7	8.2	0.3	4.2	3.5	4.3	2.8	1.3	0.9	1.6	34.1	6.2	5.5	0.04p	0.12p	*	0.5p	0.4p
		523	523	145	241	2,050	2,049	893	964	1,100	1,029	3,456	3,200	227	218	63	110	196	190	2.10	1.69	*	43.4	17.8
	新居浜	20.5	20.5	37.2	10.8	4.1	4.2	4.5	1.2	9.5	19.6	14.8	23.1	13.7	12.6	26.1	3.9	3.6	3.5	0.64p	0.28p	*	3.7p	2.7p
		412	412	81	174	1,691	1,690	656	755	954	806	2,897	2,512	195	174	58	73	186	166	2.32	1.71	*	47.3	19.5
	西条	6.0	6.0	8.1	8.8	10.7	10.5	12.4	8.8	15.9	18.4	4.4	6.7	11.4	14.2	15.8	18.2	15.1	15.3	0.26p	0.11p	*	2.6p	0.2p
360		359	91	161	1,305	1,302	574	592	813	650	2,355	1,978	155	139	32	65	146	133	2.26	1.80	*	43.1	18.0	
四国中央	4.9	4.9	12.3	0.0	9.4	9.4	13.4	12.0	0.9	2.4	2.7	6.5	7.9	11.8	22.2	5.8	9.4	20.6	0.12p	0.11p	*	1.3p	2.4p	
	323	323	64	116	1,100	1,098	393	490	644	611	1,862	1,678	150	142	33	49	163	158	1.99	1.69	*	46.4	25.3	
南予	八幡浜	2.8	1.4	29.2	8.3	3.4	0.9	11.7	15.8	6.6	15.5	4.8	8.1	1.5	11.5	12.5	1.7	1.8	11.2	0.09p	0.02p	*	2.6p	1.7p
		220	215	46	117	1,006	959	399	593	564	446	1,404	1,238	129	100	36	59	111	87	2.56	1.40	*	58.6	19.7
	宇和島	5.8	5.8	9.8	1.9	6.4	6.3	5.9	2.1	1.1	1.2	20.8	20.0	18.6	17.1	20.8	23.8	13.2	11.3	0.09p	0.33p	*	6.8p	2.8p
339		339	90	161	1,323	1,320	555	664	651	635	1,948	1,897	149	141	38	64	131	125	1.92	1.47	*	44.0	20.1	
大洲	5.3	4.8	15.9	28.4	2.5	2.5	1.4	9.4	8.6	19.8	3.3	2.1	0.9	1.9	28.0	67.7	7.6	8.7	0.06p	0.08p	*	3.5p	0.3p	
	198	198	51	95	751	750	285	371	362	296	1,035	926	114	110	32	52	97	94	1.83	1.38	*	57.6	26.8	

(注)・公共職業安定所別上段は対前年同月比、下段は原数値である。・新規学卒を除きパートタイムを含む。

一般職業紹介状況（全数）

平成29年9月

項目 年月	月間有効求職者		月間有効求人数		有効求人倍率		新規求職者数		新規求人数		新規求人倍率		就職件数 原数値 対前年 同月 増減率
	季調値	原数値	季調値	原数値	季節 調整値	原数値	季調値	原数値	季調値	原数値	季節 調整値	原数値	
	対前月	対前年	対前月	対前年			対前月	対前年	対前月	対前年			
	増減率	増減率	増減率	増減率	増減率	増減率	増減率	増減率	増減率	増減率			
平成22年		0.9		9.0		0.61		0.1		8.5		1.00	1.5
平成23年		5.6		16.0		0.75		5.3		10.7		1.17	1.3
平成24年		0.1		7.5		0.80		2.8		7.0		1.28	0.7
平成25年		5.4		12.8		0.96		5.7		9.8		1.50	2.1
平成26年		7.0		6.3		1.10		5.7		3.8		1.65	2.7
平成27年		6.4		4.0		1.22		5.6		3.9		1.81	5.4
平成28年		5.7		8.6		1.40		7.3		6.7		2.09	6.0
平成22年度		2.8		18.3		0.65		0.2		14.7		1.05	1.5
平成23年度		5.4		9.9		0.76		6.8		6.2		1.20	3.1
平成24年度		0.2		10.1		0.83		1.9		7.9		1.32	0.1
平成25年度		6.5		12.7		1.00		5.9		10.8		1.56	1.0
平成26年度		6.9		2.8		1.11		6.1		1.3		1.68	4.2
平成27年度		5.9		8.1		1.27		5.5		6.9		1.90	4.7
平成28年度		5.4		5.3		1.42		6.6		3.5		2.10	6.3
平成26年度													
26年 9月	0.8	6.7	1.4	4.7	1.10	1.08	0.9	2.6	2.3	1.2	1.62	1.61	0.2
10月	0.7	6.7	1.3	0.2	1.09	1.12	0.0	4.4	0.0	3.0	1.62	1.85	8.0
11月	1.2	7.1	0.8	3.2	1.10	1.16	3.1	12.3	0.3	6.7	1.68	1.96	11.0
12月	1.9	6.9	1.2	4.9	1.11	1.22	3.1	7.1	2.7	9.4	1.69	2.10	3.3
27年 1月	0.3	7.2	0.7	4.1	1.11	1.20	4.7	7.6	2.8	1.0	1.66	1.68	4.0
2月	0.7	6.3	2.1	1.5	1.14	1.21	2.4	3.6	3.1	1.2	1.75	1.77	3.1
3月	1.1	6.9	0.8	0.0	1.16	1.21	6.1	8.0	1.1	3.3	1.84	1.70	4.4
平成27年度													
27年 4月	0.1	7.0	0.5	1.1	1.17	1.10	8.0	4.7	3.4	2.2	1.76	1.29	8.0
5月	0.1	8.1	1.3	1.1	1.19	1.08	1.0	10.0	2.9	10.3	1.73	1.59	12.5
6月	0.2	5.9	2.2	2.5	1.21	1.12	1.4	3.1	5.9	6.8	1.86	1.80	0.4
7月	0.4	7.2	1.3	3.6	1.23	1.18	0.4	8.3	0.7	3.6	1.85	1.97	5.5
8月	0.6	6.7	0.1	5.1	1.24	1.21	1.3	5.9	4.6	0.9	1.79	1.83	0.7
9月	1.1	7.5	1.2	5.9	1.27	1.24	0.5	10.0	8.0	7.8	1.94	1.93	13.8
10月	0.3	6.3	1.8	9.4	1.29	1.31	2.7	6.2	3.1	11.4	1.95	2.20	8.4
11月	0.3	4.6	2.1	14.8	1.31	1.40	1.2	2.7	1.3	15.7	1.90	2.21	1.4
12月	0.6	2.6	0.0	14.0	1.32	1.43	2.3	2.5	4.5	9.4	1.86	2.24	0.6
28年 1月	1.4	5.2	0.8	14.9	1.35	1.45	7.2	13.3	8.4	14.8	2.17	2.23	5.7
2月	0.7	3.7	0.4	14.4	1.34	1.44	8.3	0.7	2.7	14.2	1.95	2.00	3.4
3月	2.0	4.4	0.4	12.8	1.38	1.42	10.6	5.0	4.6	6.4	2.08	1.91	2.1
平成28年度													
28年 4月	0.9	6.2	0.4	12.3	1.40	1.32	1.8	13.7	5.7	8.5	2.17	1.62	8.3
5月	1.9	7.0	1.0	13.8	1.44	1.32	0.4	4.4	2.6	19.3	2.21	1.98	5.7
6月	0.2	8.3	1.6	8.5	1.42	1.33	1.3	10.3	10.8	4.2	1.95	1.93	15.7
7月	0.3	8.0	0.4	4.5	1.41	1.34	0.3	13.4	8.0	0.5	2.11	2.26	17.5
8月	0.4	5.6	1.5	8.1	1.42	1.38	1.5	0.7	1.0	17.5	2.10	2.14	0.8
9月	0.0	4.8	0.2	7.1	1.42	1.39	2.4	5.9	2.7	2.1	2.09	2.09	3.8
10月	0.1	5.7	0.2	3.8	1.42	1.44	0.7	11.1	0.3	5.5	2.07	2.34	3.3
11月	0.1	4.5	0.8	1.3	1.41	1.48	0.7	2.0	1.0	4.0	2.07	2.35	3.8
12月	0.5	4.4	1.7	3.4	1.42	1.55	3.4	5.0	2.6	8.7	2.06	2.57	7.6
29年 1月	1.4	1.4	0.5	1.8	1.40	1.50	4.8	0.5	3.3	5.4	2.09	2.10	3.8
2月	2.7	4.2	1.2	0.3	1.42	1.50	1.0	8.7	1.0	2.7	2.05	2.14	7.8
3月	0.0	3.3	1.4	1.6	1.44	1.50	2.4	1.5	6.2	7.7	2.23	2.09	2.9
平成29年度													
29年 4月	2.5	4.7	1.0	1.7	1.49	1.40	0.8	5.6	2.9	2.1	2.18	1.68	9.1
5月	0.3	2.4	1.3	3.5	1.51	1.40	5.2	1.8	1.0	2.2	2.33	2.06	2.8
6月	0.0	2.8	0.4	3.0	1.51	1.41	3.2	5.7	2.5	4.9	2.20	2.15	0.3
7月	0.1	3.0	0.9	5.2	1.52	1.45	0.1	3.6	4.1	3.3	2.28	2.43	0.8
8月	1.2	4.0	2.2	5.6	1.57	1.52	0.6	6.1	8.0	7.4	2.45	2.44	7.2
9月	0.3	4.4	0.4	5.1	1.56	1.53	0.8	6.3	11.5	0.7	2.19	2.25	2.4

(注) 1 新規学卒者を除きパートタイムを含む
 2 平成28年12月以前の数値は新季節指数により改訂されている。

平成29年度 マッチング機能に関する業務実績(安定所別)

平成29年4月～29年9月

愛媛労働局

主要指標	就職件数 (常用)	充足件数 (常用、受理地ベース)	雇用保険受給者の 早期再就職件数
松 山	4,640	4,833	1,066
今 治	1,367	1,297	297
八幡浜	629	546	100
宇和島	893	816	151
新居浜	971	900	198
西 条	896	816	177
四国中央	849	867	177
大 洲	570	505	93
合 計	10,815	10,580	2,259

(注)雇用保険受給者の早期再就職件数は4～7月の実績

有効求人倍率の推移 (季節調整値)

(新規卒者を除きパートタイムを含む)

愛媛労働局

	1月	2月	3月	4月	5月	6月	7月	8月	9月	10月	11月	12月	年計	年度計
昭和 38年	0.19	0.28	0.29	0.31	0.31	0.31	0.35	0.31	0.29	0.34	0.33	0.32	0.31	0.32
39年	0.33	0.33	0.31	0.36	0.37	0.36	0.35	0.35	0.33	0.34	0.33	0.34	0.34	0.34
40年	0.32	0.32	0.30	0.28	0.28	0.28	0.28	0.29	0.28	0.29	0.30	0.28	0.29	0.29
41年	0.29	0.29	0.30	0.32	0.33	0.33	0.35	0.37	0.38	0.38	0.36	0.38	0.34	0.37
42年	0.41	0.41	0.45	0.45	0.47	0.49	0.50	0.51	0.47	0.51	0.53	0.55	0.48	0.51
43年	0.59	0.56	0.53	0.53	0.55	0.59	0.58	0.58	0.58	0.58	0.60	0.58	0.58	0.59
44年	0.59	0.63	0.67	0.66	0.67	0.67	0.63	0.67	0.68	0.66	0.69	0.67	0.66	0.69
45年	0.74	0.78	0.78	0.84	0.76	0.75	0.84	0.79	0.88	0.92	0.92	0.91	0.83	0.85
46年	0.88	0.84	0.81	0.77	0.80	0.77	0.76	0.73	0.73	0.73	0.72	0.72	0.77	0.73
47年	0.66	0.66	0.67	0.68	0.70	0.70	0.72	0.77	0.74	0.83	0.87	0.97	0.76	0.84
48年	0.95	1.02	1.10	1.13	1.12	1.19	1.14	1.18	1.20	1.24	1.20	1.16	1.15	1.17
49年	1.16	1.10	1.05	1.03	1.00	0.96	0.92	0.85	0.78	0.76	0.69	0.65	0.90	0.77
50年	0.63	0.61	0.57	0.57	0.55	0.52	0.54	0.54	0.55	0.55	0.55	0.56	0.56	0.56
51年	0.59	0.60	0.61	0.62	0.63	0.57	0.58	0.59	0.56	0.54	0.51	0.50	0.57	0.55
52年	0.51	0.50	0.51	0.50	0.48	0.49	0.48	0.46	0.51	0.47	0.46	0.42	0.49	0.47
53年	0.43	0.44	0.43	0.44	0.45	0.46	0.48	0.46	0.48	0.48	0.50	0.48	0.46	0.49
54年	0.53	0.54	0.54	0.56	0.57	0.57	0.57	0.60	0.62	0.64	0.67	0.67	0.59	0.62
55年	0.66	0.66	0.70	0.72	0.69	0.69	0.66	0.66	0.63	0.63	0.61	0.62	0.66	0.65
56年	0.62	0.63	0.62	0.62	0.61	0.62	0.64	0.62	0.60	0.60	0.58	0.60	0.61	0.60
57年	0.58	0.58	0.54	0.55	0.57	0.56	0.57	0.56	0.57	0.56	0.56	0.55	0.56	0.56
58年	0.56	0.55	0.57	0.58	0.58	0.57	0.58	0.59	0.59	0.60	0.63	0.59	0.58	0.60
59年	0.61	0.62	0.62	0.60	0.61	0.62	0.60	0.63	0.65	0.64	0.65	0.66	0.63	0.64
60年	0.67	0.68	0.68	0.68	0.66	0.67	0.66	0.65	0.66	0.64	0.61	0.63	0.66	0.65
61年	0.64	0.64	0.64	0.62	0.62	0.65	0.62	0.62	0.60	0.63	0.61	0.59	0.62	0.61
62年	0.58	0.59	0.59	0.60	0.60	0.63	0.68	0.68	0.74	0.77	0.79	0.82	0.67	0.73
63年	0.84	0.86	0.87	0.94	0.96	0.96	0.95	0.98	0.96	0.98	1.01	1.02	0.95	0.99
平成 元年	1.04	1.03	1.08	1.07	1.11	1.11	1.07	1.10	1.11	1.13	1.13	1.17	1.09	1.14
2年	1.23	1.26	1.26	1.23	1.22	1.23	1.26	1.24	1.25	1.25	1.29	1.28	1.25	1.26
3年	1.29	1.31	1.34	1.34	1.35	1.38	1.36	1.30	1.30	1.29	1.30	1.27	1.32	1.31
4年	1.27	1.26	1.28	1.23	1.21	1.16	1.15	1.14	1.15	1.13	1.09	1.05	1.18	1.12
5年	1.05	1.04	1.02	0.98	0.96	0.95	0.93	0.94	0.89	0.87	0.84	0.84	0.94	0.89
6年	0.84	0.84	0.84	0.85	0.87	0.86	0.87	0.91	0.90	0.87	0.85	0.88	0.86	0.87
7年	0.87	0.87	0.85	0.84	0.82	0.83	0.82	0.84	0.84	0.85	0.85	0.86	0.84	0.84
8年	0.84	0.83	0.84	0.87	0.89	0.91	0.92	0.89	0.88	0.88	0.89	0.89	0.88	0.89
9年	0.91	0.90	0.90	0.89	0.92	0.93	0.93	0.91	0.92	0.91	0.91	0.87	0.91	0.88
10年	0.84	0.82	0.77	0.76	0.73	0.71	0.70	0.70	0.70	0.70	0.69	0.69	0.73	0.70
11年	0.68	0.67	0.67	0.65	0.65	0.64	0.63	0.62	0.62	0.63	0.64	0.64	0.64	0.64
12年	0.64	0.64	0.65	0.67	0.67	0.66	0.68	0.68	0.67	0.66	0.66	0.66	0.66	0.67
13年	0.67	0.67	0.68	0.68	0.68	0.69	0.67	0.67	0.66	0.64	0.62	0.59	0.66	0.65
14年	0.61	0.63	0.65	0.63	0.62	0.62	0.62	0.62	0.63	0.63	0.64	0.63	0.63	0.63
15年	0.62	0.61	0.61	0.62	0.62	0.62	0.63	0.65	0.67	0.71	0.70	0.71	0.65	0.68
16年	0.74	0.73	0.73	0.72	0.74	0.77	0.77	0.76	0.76	0.77	0.79	0.79	0.75	0.77
17年	0.80	0.81	0.83	0.81	0.81	0.81	0.83	0.85	0.87	0.86	0.86	0.88	0.83	0.86
18年	0.90	0.89	0.89	0.90	0.90	0.90	0.89	0.87	0.87	0.88	0.87	0.88	0.89	0.88
19年	0.88	0.89	0.89	0.89	0.90	0.88	0.87	0.87	0.85	0.84	0.85	0.86	0.87	0.87
20年	0.89	0.86	0.89	0.89	0.88	0.87	0.86	0.85	0.81	0.79	0.78	0.76	0.85	0.78
21年	0.67	0.62	0.58	0.54	0.52	0.53	0.52	0.52	0.53	0.53	0.54	0.53	0.55	0.54
22年	0.54	0.55	0.56	0.59	0.57	0.57	0.61	0.61	0.65	0.67	0.68	0.71	0.61	0.65
23年	0.72	0.73	0.73	0.75	0.75	0.74	0.75	0.76	0.76	0.76	0.76	0.75	0.75	0.76
24年	0.76	0.76	0.78	0.77	0.78	0.79	0.80	0.82	0.82	0.83	0.85	0.87	0.80	0.83
25年	0.88	0.90	0.90	0.91	0.93	0.95	0.97	0.97	0.99	1.02	1.04	1.08	0.96	1.00
26年	1.07	1.07	1.08	1.07	1.10	1.11	1.12	1.11	1.10	1.09	1.10	1.11	1.10	1.11
27年	1.11	1.14	1.16	1.17	1.19	1.21	1.23	1.24	1.27	1.29	1.31	1.32	1.22	1.27
28年	1.35	1.34	1.38	1.40	1.44	1.42	1.41	1.42	1.42	1.42	1.41	1.42	1.40	1.42
29年	1.40	1.42	1.44	1.49	1.51	1.51	1.52	1.57	1.56					

- 1 季節調整法はセンサス局法 (X-12-ARIMA)による。
なお、平成28年12月以前の数値は新季節指数により改訂されている。
- 2 年計及び年度計は原数値。

用 語	解 説
季節調整値	<p>求人数や求職者数は経済状況だけではなく、季節的な理由により、一定の規則性をもって変化するため、数字(原数値)をみるだけでは、その変化が経済状況によるものか、季節的な理由によるものかわからないため、「季節的な変化を取り除いた数値」で比較する必要があり、これを「季節調整」といい、季節調整を行った数値を「季節調整値」という。 (季節調整値 = 原数値 ÷ 季節指数 × 100)</p>
新規求人数	<p>期間中に新たに受け付けた求人数(採用予定人員)。</p>
月間有効求人数	<p>前月から繰越された有効求人(前月末日現在において、求人票の有効期限が翌月以降にまたがっている未充足の求人数をいう。)と当月の「新規求人数」の合計数。</p>
新規求職申込件数	<p>期間中に新たに受け付けた求職申込みの件数。</p>
月間有効求職者数	<p>前月から繰越された有効求職者数(前月末日現在において、求職票の有効期限が翌月以降にまたがっている就職未決定の求職者をいう。)と当月の「新規求職申込件数」の合計数。</p>
新規求人倍率	<p>新規求職者に対する新規求人数の割合をいい、「新規求人数」を「新規求職申込件数」で除して得た数値。</p>
有効求人倍率	<p>有効求職者に対する有効求人数の割合をいい、「月間有効求人数」を「月間有効求職者数」で除して得た数値。</p>
正社員	<p>雇用期間の定めのないフルタイムのうち、勤め先で正社員・正職員などと呼称される正規労働者。</p>