

愛媛労働局発表
平成28年9月28日(水)

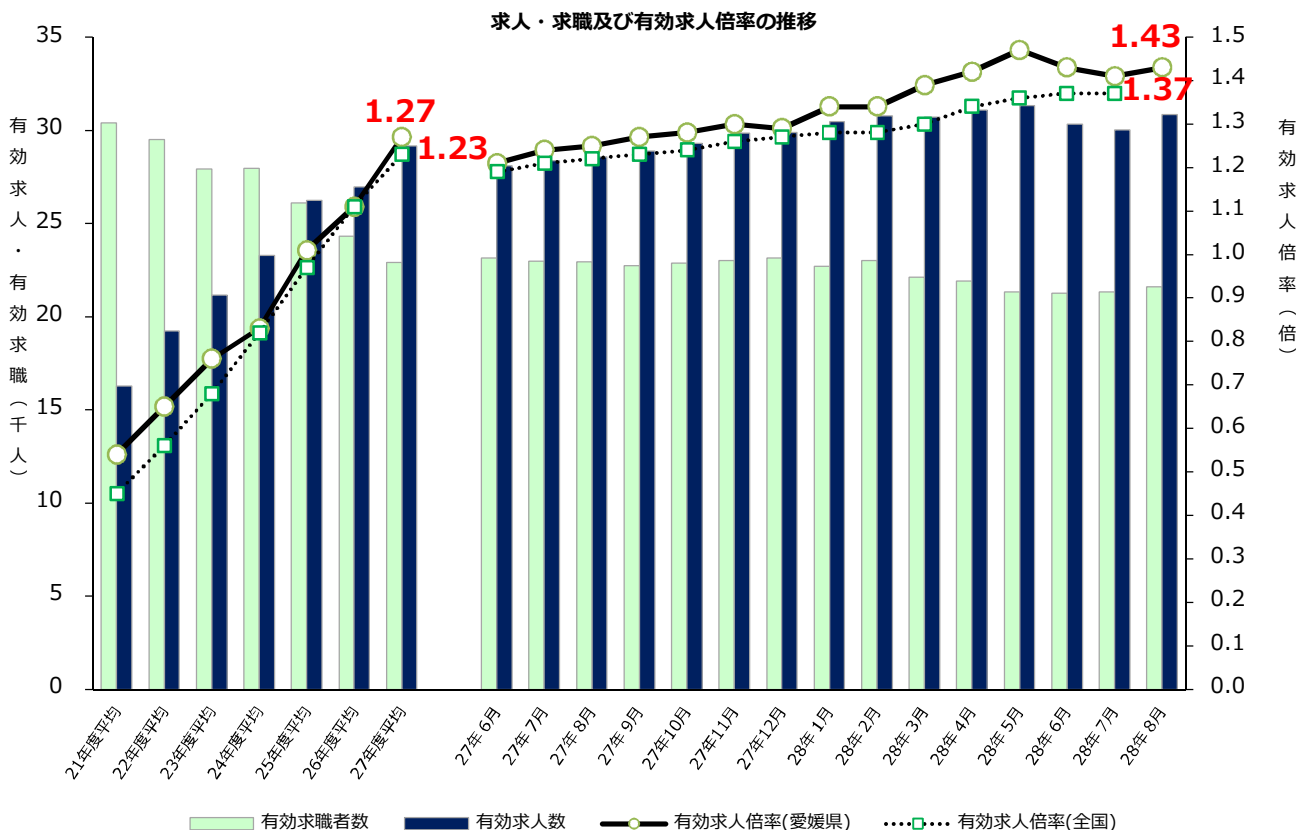
担当	愛媛労働局職業安定部職業安定課
	課長 小野 博文
	課長補佐 中山 圭二
	地方労働市場情報官 和田 雅裕
	電話 089-943-5221

管内の雇用失業情勢（平成28年8月分）について
— 有効求人倍率は1.43倍(季節調整値) —
前月比0.02ポイント上昇

愛媛労働局では、公共職業安定所（ハローワーク）における求人、求職、就職の状況をとりまとめ、求人倍率等の指標を作成し毎月公表しています。

「ポイント」

- 有効求人倍率（季節調整値）は、1.43倍で前月比0.02ポイント上昇した。
正社員求人倍率（原数値）は、0.89倍で前年同月比で0.13ポイント上昇した。
- 地域別の有効求人倍率（原数値）では、すべての地域で前年同月を上回った。
最も高い地域は東予の1.58倍、最も低い地域は南予の1.17倍、中予は1.33倍となった。
- 新規求人数（原数値）は、前年同月比で3か月ぶりに増加した。
主な産業別では、「建設業」（54.0%増）、「製造業」（4.7%増）、「運輸業、郵便業」（14.1%増）、「卸売業、小売業」（6.0%増）、「宿泊業、飲食サービス業」（11.4%増）、「医療、福祉」（21.3%増）、「サービス業」（17.7%増）で前年同月を上回った。
- 新規求職者数（原数値）は、前年同月比で6か月ぶりに増加した。



(注) 月別の有効求職者数、有効求人数、有効求人倍率は季節調整値。なお、平成27年12月以前の数値は新季節指数により改訂されている。

管内の雇用失業情勢(平成28年8月分)概要

I 主要指標

1 求人倍率 [資料P11.13]

項目	28年8月	前月差	ポイント (前月差)
有効求人倍率	1.43 倍	0.02 p	前月比で3か月ぶり上昇
有効求人	30,830	2.6 %	前月比で3か月ぶり増加 794
有効求職	21,616	1.3 %	前月比で2か月連続増加 282
新規求人倍率	2.06 倍	▲ 0.06 p	前月差で2か月ぶり低下
新規求人	11,421	0.7 %	前月比で2か月連続増加 74
新規求職	5,557	4.1 %	前月比で2か月連続増加 217

(注) 数値は季節調整値

【正社員求人】 [資料P7]

項目	28年8月	前年同月差	ポイント
正社員有効求人倍率	0.89 倍	0.13 p	前年同月差で77か月連続上昇

【地域別】 [資料P8.9]

項目	28年8月	前年同月差	ポイント
東予	1.58 倍	0.23 p	前年同月差で19か月連続上昇
中予	1.33 倍	0.17 p	前年同月差で55か月連続上昇
南予	1.17 倍	0.11 p	前年同月差で19か月連続上昇

2 求人 [資料P4.5.10]

項目	28年8月	前年同月比	ポイント (前年同月差)	
有効求人	30,025	8.1 %	前年同月比で15か月連続増加 2,242	
新規求人	11,204	17.5 %	前年同月比で3か月ぶり増加 1,667	
（主な産業）	建設業	736	54.0 %	258
	製造業	1,237	4.7 %	56
	運輸業, 郵便業	559	14.1 %	69
	卸売業, 小売業	1,810	6.0 %	103
	宿泊業, 飲食サービス業	830	11.4 %	85
	医療, 福祉	2,674	21.3 %	469
	サービス業	1,726	17.7 %	260

【一般・パート別(有効求人)状況]

一般求人は前年同月比5.7%増加、パート求人は前年同月比12.1%増加となった。

3 求 職 [資料P10]

項 目	28年8月	前年同月比	ポイント (前年同月差)
有 効 求 職	21,748	▲ 5.6 %	前年同月比で45か月連続減少 ▲ 1,281
新 規 求 職	5,247	0.7 %	前年同月比で6か月ぶり増加 39

[態様別(常用新規求職者(パートを除く))状況] [資料P6]

項 目	28年8月	前年同月比	ポイント (前年同月差)
在 職 者	1,196	7.7 %	前年同月比で5か月ぶり増加 86
離 職 者	2,173	0.8 %	前年同月比で9か月ぶり増加 17
事業主都合離職者	455	▲ 2.6 %	前年同月比で9か月連続減少 ▲ 12
自己都合離職者	1,630	2.6 %	前年同月比で6か月ぶり増加 42
無 業 者	327	▲ 14.4 %	前年同月比で23か月連続減少 ▲ 55

[一般・パート別(有効求職)状況]

一般求職者は前年同月比7.5%減少、パート求職者は前年同月比1.4%減少となった。

4 就 職 [資料P10]

項 目	28年8月	前年同月(期)比	ポイント (前年同月差)
当 月	就 職 件 数	1,913 ▲ 0.8 %	前年同月比で6か月連続減少 ▲ 15
	就 職 率	36.5 % ▲ 0.5 p	前年同月差で4か月連続低下
累 計 (4~8月)	就 職 件 数	10,277 ▲ 9.9 %	前年同期比で減少 ▲ 1,123
	就 職 率	36.4 % ▲ 0.5 p	前年同期比で減少

5 雇用保険関係

項 目	28年8月	前年同月比	ポイント (前年同月差)
受給資格決定件数(一般)	1,334	1.0 %	前年同月比で3か月ぶり増加 13
受給者実人員	5,393	▲ 3.4 %	前年同月比で46か月連続減少 ▲ 190
月末現在雇用保険被保険者数	392,392	1.3 %	前年同月比で80か月連続増加 4,916

II 雇用失業情勢判断

雇用失業情勢は、改善が進んでいる。

愛媛労働局では、こうした情勢の中、「求人・求職者に対する支援の充実強化による効果的なマッチングの推進」、「非正規雇用労働者の正社員転換・待遇改善の推進」、「人材不足分野における雇用管理改善による人材確保等の推進」などを重点にハローワークの総力をあげて取り組むこととしている。

※ 平成28年9月分の求人倍率の公表予定日

・愛媛県内分(愛媛労働局取りまとめ) - 10月27日(木)

・全 国 分(厚生労働省取りまとめ) - 10月28日(金)

平成28年度 産業別新規求人への動向

産業	27年 8月	9月	10月	11月	12月	28年 1月	2月	3月	4月	5月	6月	7月	8月	年度合計 (対前年度比) (4月～8月)
農 林 漁 業	125	190	136	100	78	86	88	71	80	81	115	63	102	441
	60.3	22.6	▲ 10.5	56.3	▲ 23.5	13.2	29.4	7.6	27.0	118.9	26.4	▲ 28.4	▲ 18.4	9.2
鉱業、採石業、砂利採取業	1	6	0	4	2	3	0	4	0	0	5	0	1	6
	▲ 75.0	500.0	▲ 100.0	100.0	100.0	▲ 50.0	▲ 100.0	300.0	▲ 100.0	▲ 100.0	25.0	-	0.0	▲ 33.3
建 設 業	478	748	654	528	551	751	591	632	737	677	679	637	736	3,466
	▲ 25.9	17.4	11.6	▲ 9.0	14.6	22.7	▲ 8.7	2.8	22.0	30.9	▲ 0.4	▲ 2.3	54.0	18.2
製 造 業	1,181	1,301	1,431	1,254	1,114	1,434	1,380	1,169	1,254	1,229	1,151	1,168	1,237	6,039
	6.3	9.9	14.7	20.9	11.2	18.9	11.3	7.0	▲ 10.9	11.9	▲ 18.3	▲ 13.4	4.7	▲ 6.3
食料品製造業	208	314	497	227	265	369	293	344	335	327	228	291	321	1,502
	▲ 1.9	0.0	44.5	▲ 4.6	▲ 15.3	15.3	▲ 1.0	9.2	▲ 28.3	16.4	▲ 42.7	▲ 28.3	54.3	▲ 14.7
繊維工業	147	139	142	135	98	186	180	152	139	151	173	128	126	717
	15.7	▲ 3.5	▲ 14.5	57.0	8.9	43.1	35.3	44.8	2.2	14.4	25.4	▲ 16.9	▲ 14.3	1.4
パルプ・紙・紙加工品製造業	145	157	114	122	165	158	161	136	120	136	115	98	168	637
	28.3	52.4	▲ 20.3	56.4	150.0	14.5	17.5	49.5	▲ 0.8	20.4	▲ 4.2	▲ 32.9	15.9	▲ 1.2
化学工業	23	13	10	23	27	22	12	38	16	11	39	22	8	96
	43.8	8.3	▲ 50.0	35.3	200.0	69.2	▲ 7.7	216.7	6.7	0.0	200.0	100.0	▲ 65.2	31.5
プラスチック製品製造業	19	6	33	13	11	17	14	7	37	24	21	32	20	134
	533.3	▲ 71.4	57.1	▲ 35.0	▲ 26.7	▲ 34.6	▲ 17.6	▲ 61.1	85.0	0.0	425.0	60.0	5.3	54.0
金属製品製造業	47	62	68	70	77	84	72	59	75	82	42	79	90	368
	▲ 23.0	40.9	▲ 1.4	▲ 16.7	67.4	82.6	7.5	▲ 26.3	11.9	67.3	▲ 40.8	14.5	91.5	21.5
はん用機械器具製造業	105	92	57	100	75	52	111	65	64	83	76	45	91	359
	90.9	53.3	62.9	72.4	41.5	▲ 16.1	54.2	22.6	10.3	15.3	▲ 6.2	▲ 18.2	▲ 13.3	▲ 3.2
生産用機械器具製造業	59	66	46	69	53	47	57	52	40	57	47	57	71	272
	59.5	135.7	▲ 11.5	86.5	152.4	20.5	26.7	40.5	▲ 16.7	39.0	▲ 11.3	67.6	20.3	15.7
電子部品・デバイス・電子回路製造業	1	9	1	9	3	22	10	2	10	4	0	9	9	32
	▲ 90.0	28.6	▲ 50.0	125.0	▲ 57.1	2100.0	▲ 9.1	0.0	▲ 33.3	0.0	▲ 100.0	80.0	800.0	▲ 20.0
電気機械器具製造業	56	52	36	79	44	26	72	38	37	66	50	35	35	223
	▲ 21.1	36.8	▲ 7.7	0.0	83.3	▲ 25.7	▲ 10.0	52.0	19.4	▲ 19.5	72.4	0.0	▲ 37.5	▲ 4.3
輸送用機械器具製造業	234	265	289	258	202	311	252	178	243	166	222	220	153	1,004
	22.5	0.4	31.4	23.4	▲ 12.6	12.3	16.7	▲ 16.0	▲ 20.6	7.8	▲ 37.3	▲ 27.4	▲ 34.6	▲ 25.7
その他の製造業	22	15	14	32	2	17	22	6	26	18	15	8	20	87
	83.3	▲ 42.3	7.7	68.4	▲ 90.0	112.5	▲ 21.4	▲ 66.7	188.9	▲ 48.6	50.0	▲ 27.3	▲ 9.1	0.0
電気・ガス・熱供給・水道業	4	0	3	2	1	3	5	4	11	0	0	0	0	11
	100.0	▲ 100.0	50.0	▲ 33.3	-	▲ 25.0	400.0	100.0	-	▲ 100.0	▲ 100.0	▲ 100.0	▲ 100.0	▲ 31.3
情 報 通 信 業	131	115	225	122	115	172	146	112	168	104	129	166	148	715
	12.9	▲ 25.3	47.1	▲ 6.9	▲ 23.3	10.3	10.6	▲ 11.8	43.6	1.0	▲ 39.7	▲ 10.3	13.0	▲ 4.7
情報サービス業	104	98	158	92	100	114	75	86	120	70	111	109	118	528
	16.9	▲ 16.2	26.4	▲ 6.1	2.0	0.9	▲ 21.1	▲ 20.4	33.3	▲ 12.5	▲ 30.6	▲ 0.9	13.5	▲ 2.9
運輸業、郵便業	490	624	499	490	389	551	561	458	515	548	487	484	559	2,593
	0.0	19.3	▲ 12.1	▲ 9.8	19.3	14.6	10.0	▲ 4.4	26.8	28.3	▲ 11.0	▲ 4.2	14.1	9.2
卸売業、小売業	1,707	1,714	2,226	1,570	1,472	2,257	1,887	1,765	2,022	1,647	1,739	1,683	1,810	8,901
	7.9	6.3	24.3	9.4	25.3	15.9	25.4	15.6	18.5	5.7	27.5	▲ 0.7	6.0	10.8
金融業、保険業	73	52	102	63	61	102	80	91	119	67	63	85	105	439
	▲ 14.1	▲ 22.4	24.4	▲ 36.4	1.7	14.6	2.6	33.8	29.3	9.8	▲ 14.9	▲ 25.4	43.8	6.0
不動産業、物品賃借業	81	99	121	101	124	98	91	124	98	97	114	112	88	509
	0.0	▲ 16.1	6.1	▲ 1.9	25.3	▲ 24.0	37.9	4.2	▲ 27.4	59.0	3.6	▲ 4.3	8.6	1.0
学術研究、専門・技術サービス業	267	235	286	317	171	242	312	237	268	269	247	300	281	1,365
	5.1	▲ 18.4	▲ 13.9	22.9	▲ 25.7	▲ 16.3	▲ 17.0	▲ 16.3	▲ 17.8	▲ 8.8	▲ 10.5	▲ 5.7	5.2	▲ 7.9
宿泊業、飲食サービス業	745	876	934	918	649	1,016	972	883	867	1,076	800	880	830	4,453
	2.1	▲ 10.4	26.7	18.1	▲ 0.5	20.4	10.5	▲ 3.2	1.9	36.5	1.5	1.9	11.4	10.3
生活関連サービス業、娯楽業	272	529	458	398	376	484	546	507	445	470	410	444	503	2,272
	▲ 29.7	47.8	▲ 24.9	33.1	19.0	▲ 7.8	71.7	7.2	▲ 8.4	80.1	▲ 24.5	▲ 9.9	84.9	10.6
教育、学習支援業	88	154	147	116	134	166	197	161	144	182	114	142	144	726
	41.9	14.1	▲ 23.8	43.2	12.6	▲ 11.7	61.5	▲ 17.0	▲ 37.1	38.9	▲ 26.5	▲ 6.6	63.6	▲ 3.8
医 療 福 祉	2,205	2,452	2,835	2,472	2,405	3,043	2,969	2,542	2,691	2,525	2,395	2,710	2,674	12,995
	▲ 1.3	15.1	5.6	9.3	11.7	7.3	16.5	2.7	2.7	19.0	▲ 2.8	1.2	21.3	7.5
医 療 業	868	951	1,055	905	978	1,175	1,168	1,078	981	930	959	1,006	954	4,830
	0.2	9.2	6.5	5.0	9.9	6.1	12.6	11.6	▲ 6.7	0.2	▲ 3.3	2.1	9.9	0.1
社会保険・社会福祉・介護事業	1,326	1,486	1,768	1,560	1,375	1,834	1,774	1,436	1,693	1,566	1,405	1,699	1,710	8,073
	▲ 2.2	18.9	5.6	12.6	9.4	8.1	22.2	▲ 1.9	9.4	32.9	▲ 2.7	1.1	29.0	12.5
複合サービス事業	92	144	382	112	76	147	79	142	140	257	116	107	109	729
	▲ 8.9	136.1	▲ 22.4	45.5	11.8	77.1	▲ 15.1	47.9	▲ 48.0	86.2	9.4	75.4	18.5	9.5
サ ー ビ ス 業 (他に分類されないもの)	1,466	1,575	1,878	1,795	1,374	1,882	1,638	1,858	1,905	1,779	1,696	1,722	1,726	8,828
	6.9	▲ 3.3	41.8	51.0	11.0	30.7	10.8	16.9	52.3	9.1	▲ 8.8	17.2	17.7	15.0
公務(他に分類されるものを除く)・その他	131	111	135	114	294	314	490	230	144	174	104	105	151	678
	10.1	11.0	33.7	▲ 2.6	▲ 27.6	59.4	5.4	9.5	4.3	28.9	▲ 17.5	▲ 15.3	15.3	3.7
合 計	9,537	10,925	12,452	10,476	9,386	12,751	12,032	10,990	11,608	11,182	10,364	10,808	11,204	55,166
	0.9	7.8	11.4	15.7	9.4	14.8	14.2	6.4	8.5	19.3	▲ 4.2	▲ 0.5	17.5	7.6

(注) 1 上段：新規求人数(原数値、パートを含む。)、下段：新規求人の対前年度比。
2 産業分類は、平成25年10月改訂の「日本標準産業分類」によるものである。

安定所別・主要産業別新規求人動向

(平成28年8月対前年増減数)

	松山			今治			新居浜			西条			四国中央			八幡浜			宇和島			大洲			県計		
	28年 8月	27年 8月	増減	28年 8月	27年 8月	増減	28年 8月	27年 8月	増減	28年 8月	27年 8月	増減	28年 8月	27年 8月	増減	28年 8月	27年 8月	増減	28年 8月	27年 8月	増減	28年 8月	27年 8月	増減	28年 8月	27年 8月	増減
農, 林, 漁業	27	13	14	6	5	1	8	1	7	12	10	2	1	3	▲2	26	63	▲37	14	14	0	8	16	▲8	102	125	▲23
鉱業, 砕石業, 砂利採取業	1	0	1	0	0	0	0	0	0	0	1	▲1	0	0	0	0	0	0	0	0	0	0	0	0	1	1	0
建設業	411	251	160	85	46	39	86	50	36	52	35	17	32	21	11	18	28	▲10	17	21	▲4	35	26	9	736	478	258
製造業	329	304	25	268	341	▲73	118	69	49	98	100	▲2	202	188	14	129	79	50	45	43	2	48	57	▲9	1,237	1,181	56
電気・ガス・ 熱供給・水道業	0	0	0	0	0	0	0	3	▲3	0	1	▲1	0	0	0	0	0	0	0	0	0	0	0	0	0	4	▲4
情報通信業	126	115	11	3	4	▲1	0	3	▲3	0	2	▲2	3	2	1	0	3	▲3	16	2	14	0	0	0	148	131	17
運輸業, 郵便業	206	205	1	69	58	11	79	50	29	44	33	11	90	84	6	12	7	5	35	23	12	24	30	▲6	559	490	69
卸売業, 小売業	901	805	96	172	176	▲4	175	201	▲26	144	95	49	91	82	9	127	105	22	160	165	▲5	40	78	▲38	1,810	1,707	103
金融業, 保険業	81	40	41	15	17	▲2	1	3	▲2	0	0	0	5	2	3	0	0	0	3	4	▲1	0	7	▲7	105	73	32
不動産業, 物品質借業	50	41	9	9	16	▲7	14	4	10	13	13	0	0	5	▲5	0	0	0	2	1	1	0	1	▲1	88	81	7
学術研究, 専門・ 技術サービス業	215	219	▲4	14	12	2	11	13	▲2	6	13	▲7	13	2	11	1	3	▲2	4	4	0	17	1	16	281	267	14
宿泊業, 飲食サービス業	518	432	86	78	50	28	40	27	13	68	62	6	43	61	▲18	33	30	3	22	58	▲36	28	25	3	830	745	85
生活関連サービス 業, 娯楽業	247	162	85	84	18	66	37	28	9	33	12	21	15	8	7	22	6	16	34	21	13	31	17	14	503	272	231
教育, 学習支援業	97	44	53	8	7	1	12	19	▲7	20	7	13	0	1	▲1	4	5	▲1	1	4	▲3	2	1	1	144	88	56
医療, 福祉	1,496	1,242	254	285	226	59	218	186	32	152	105	47	132	91	41	134	91	43	142	179	▲37	115	85	30	2,674	2,205	469
医療業	466	435	31	116	124	▲8	82	65	17	66	46	20	58	53	5	72	52	20	53	61	▲8	41	32	9	954	868	86
社会保険・社会 福祉・介護事業	1,021	797	224	169	102	67	136	120	16	86	59	27	74	38	36	62	39	23	88	118	▲30	74	53	21	1,710	1,326	384
複合サービス事業	27	27	0	16	17	▲1	3	7	▲4	39	11	28	2	3	▲1	12	15	▲3	5	1	4	5	11	▲6	109	92	17
サービス業 (他に分類されないもの)	1,238	1,050	188	81	56	25	174	149	25	103	107	▲4	63	42	21	15	22	▲7	39	34	5	13	6	7	1,726	1,466	260
公営(他に分類される ものを除く)・その他	49	49	0	2	17	▲15	13	20	▲7	19	8	11	37	17	20	10	8	2	9	6	3	12	6	6	151	131	20
合計	6,019	4,999	1,020	1,195	1,066	129	989	833	156	803	615	188	729	612	117	543	465	78	548	580	▲32	378	367	11	11,204	9,537	1,667

(注) パートを含む。

常用新規求職者（パートを除く）の推移（愛媛県） （離職理由別）

（単位：人、％）

	求職者計	①		②				③			
		在職者	離職者	定年	事業主 都合離職者	自己都合 離職者	自営	無業者	家事	その他	
【月平均】 平成23年度	4,905 58,864 (▲8.1)	1,019 12,231 (▲3.1)	3,171 38,056 (▲9.3)	109 1,306 (▲18.4)	959 11,509 (▲18.6)	2,007 24,088 (▲3.7)	92 1,109 (▲7.3)	715 8,577 (▲9.4)	75 897 (▲3.9)	640 7,680 (▲10.0)	
【月平均】 平成24年度	4,852 58,220 (▲1.1)	1,082 12,981 (▲6.1)	3,175 38,104 (▲0.1)	99 1,193 (▲8.7)	991 11,897 (▲3.4)	1,998 23,972 (▲0.5)	83 998 (▲10.0)	595 7,135 (▲16.8)	74 893 (▲0.4)	520 6,242 (▲18.7)	
【月平均】 平成25年度	4,472 53,667 (▲7.8)	1,173 14,070 (▲8.4)	2,745 32,942 (▲13.5)	80 960 (▲19.5)	777 9,324 (▲21.6)	1,821 21,852 (▲8.8)	65 774 (▲22.4)	555 6,655 (▲6.7)	65 776 (▲13.1)	490 5,879 (▲5.8)	
【月平均】 平成26年度	4,160 49,920 (▲7.0)	1,182 14,183 (▲0.8)	2,510 30,118 (▲8.6)	60 722 (▲24.8)	664 7,970 (▲14.5)	1,723 20,677 (▲5.4)	59 713 (▲7.9)	468 5,619 (▲15.6)	56 673 (▲13.3)	412 4,946 (▲15.9)	
【月平均】 平成27年度	3,910 46,922 (▲6.0)	1,195 14,334 (▲1.1)	2,334 28,011 (▲7.0)	56 672 (▲6.9)	556 6,675 (▲16.2)	1,660 19,923 (▲3.6)	59 702 (▲1.5)	381 4,577 (▲18.5)	56 669 (▲0.6)	326 3,908 (▲21.0)	
【月平均】 平成28年度	3,747 18,737 (▲10.0)	1,071 5,357 (▲6.4)	2,341 11,703 (▲10.2)	72 359 (▲5.0)	550 2,750 (▲17.5)	1,666 8,328 (▲7.5)	49 244 (▲20.8)	335 1,677 (▲18.7)	42 211 (▲29.4)	293 1,466 (▲16.8)	
26年8月	3,863 (▲10.4)	1,092 (▲6.0)	2,332 (▲9.8)	49 (▲27.9)	590 (▲11.5)	1,645 (▲8.1)	46 (▲22.0)	439 (▲22.2)	56 (▲35.6)	383 (▲19.7)	
9月	4,317 (▲1.5)	1,164 (▲7.8)	2,599 (▲5.5)	51 (▲5.6)	657 (▲12.6)	1,833 (▲2.6)	54 (▲5.3)	554 (▲0.2)	63 (▲1.6)	491 (▲0.4)	
10月	4,200 (▲4.6)	1,141 (▲5.2)	2,599 (▲7.4)	37 (▲49.3)	592 (▲26.3)	1,906 (▲1.8)	63 (▲12.5)	460 (▲9.8)	52 (▲13.3)	408 (▲9.3)	
11月	3,194 (▲13.8)	963 (▲5.9)	1,868 (▲15.6)	38 (▲25.5)	418 (▲27.2)	1,363 (▲11.6)	48 (▲9.1)	363 (▲22.8)	36 (▲28.0)	327 (▲22.1)	
12月	2,833 (▲8.0)	905 (▲8.8)	1,658 (▲12.5)	42 (▲10.5)	413 (▲23.4)	1,165 (▲8.4)	37 (▲14.0)	270 (▲23.3)	29 (▲21.6)	241 (▲23.5)	
27年1月	4,654 (▲6.7)	1,477 (▲3.7)	2,698 (▲6.0)	64 (▲1.5)	660 (▲8.1)	1,885 (▲6.3)	85 (▲16.4)	479 (▲17.8)	58 (▲23.7)	421 (▲17.0)	
2月	4,177 (▲5.7)	1,508 (▲2.1)	2,187 (▲6.5)	48 (▲18.6)	504 (▲17.9)	1,577 (▲1.4)	57 (▲14.9)	482 (▲12.2)	68 (▲3.0)	414 (▲14.3)	
3月	4,230 (▲8.3)	1,360 (▲7.5)	2,396 (▲4.8)	33 (▲35.3)	645 (▲9.4)	1,641 (▲2.4)	69 (▲4.2)	474 (▲24.3)	56 (▲27.3)	418 (▲23.9)	
27年4月	5,444 (▲6.2)	1,182 (▲3.1)	3,747 (▲7.0)	184 (▲0.5)	1,190 (▲16.9)	2,305 (▲1.2)	64 (▲16.9)	515 (▲18.0)	75 (▲0.0)	440 (▲20.4)	
5月	3,900 (▲8.6)	1,088 (▲3.5)	2,401 (▲7.9)	64 (▲10.3)	535 (▲22.0)	1,743 (▲3.3)	58 (▲3.6)	411 (▲22.7)	58 (▲12.1)	353 (▲24.2)	
6月	4,054 (▲3.0)	1,257 (▲9.2)	2,398 (▲5.9)	38 (▲24.0)	608 (▲9.7)	1,678 (▲5.1)	71 (▲31.5)	399 (▲17.2)	66 (▲17.9)	333 (▲21.8)	
7月	3,779 (▲10.0)	1,089 (▲5.1)	2,335 (▲10.1)	51 (▲23.9)	532 (▲24.0)	1,686 (▲4.2)	60 (▲10.4)	355 (▲22.1)	38 (▲34.5)	317 (▲20.4)	
8月	3,648 (▲5.6)	1,110 (▲1.6)	2,156 (▲7.5)	41 (▲16.3)	467 (▲20.8)	1,588 (▲3.5)	55 (▲19.6)	382 (▲13.0)	62 (▲10.7)	320 (▲16.4)	
9月	3,867 (▲10.4)	1,135 (▲2.5)	2,338 (▲10.0)	48 (▲5.9)	504 (▲23.3)	1,725 (▲5.9)	58 (▲7.4)	394 (▲28.9)	59 (▲6.3)	335 (▲31.8)	
10月	3,875 (▲7.7)	1,170 (▲2.5)	2,344 (▲9.8)	40 (▲8.1)	554 (▲6.4)	1,694 (▲11.1)	55 (▲12.7)	361 (▲21.5)	46 (▲11.5)	315 (▲22.8)	
11月	3,310 (▲3.6)	1,005 (▲4.4)	1,970 (▲5.5)	41 (▲7.9)	442 (▲5.7)	1,426 (▲4.6)	59 (▲22.9)	335 (▲7.7)	53 (▲47.2)	282 (▲13.8)	
12月	2,845 (▲0.4)	942 (▲4.1)	1,647 (▲0.7)	45 (▲7.1)	381 (▲7.7)	1,181 (▲1.4)	38 (▲2.7)	256 (▲5.2)	37 (▲27.6)	219 (▲9.1)	
28年1月	4,033 (▲13.3)	1,351 (▲8.5)	2,328 (▲13.7)	39 (▲39.1)	530 (▲19.7)	1,695 (▲10.1)	62 (▲27.1)	354 (▲26.1)	53 (▲8.6)	301 (▲28.5)	
2月	4,177 (▲0.0)	1,622 (▲7.6)	2,163 (▲1.1)	40 (▲16.7)	435 (▲13.7)	1,618 (▲2.6)	65 (▲14.0)	392 (▲18.7)	66 (▲2.9)	326 (▲21.3)	
3月	3,990 (▲5.7)	1,383 (▲1.7)	2,184 (▲8.8)	41 (▲24.2)	497 (▲22.9)	1,584 (▲3.5)	57 (▲17.4)	423 (▲10.8)	56 (▲0.0)	367 (▲12.2)	
28年4月	4,575 (▲16.0)	987 (▲16.5)	3,177 (▲15.2)	189 (▲2.7)	926 (▲22.2)	2,003 (▲13.1)	50 (▲21.9)	411 (▲20.2)	58 (▲22.7)	353 (▲19.8)	
5月	3,625 (▲7.1)	1,061 (▲2.5)	2,237 (▲6.8)	52 (▲18.8)	485 (▲9.3)	1,654 (▲5.1)	45 (▲22.4)	327 (▲20.4)	46 (▲20.7)	281 (▲20.4)	
6月	3,504 (▲13.6)	1,082 (▲13.9)	2,101 (▲12.4)	33 (▲13.2)	472 (▲22.4)	1,538 (▲8.3)	54 (▲23.9)	321 (▲19.5)	34 (▲48.5)	287 (▲13.8)	
7月	3,337 (▲11.7)	1,031 (▲5.3)	2,015 (▲13.7)	41 (▲19.6)	412 (▲22.6)	1,503 (▲10.9)	57 (▲5.0)	291 (▲18.0)	37 (▲2.6)	254 (▲19.9)	
8月	3,696 (▲1.3)	1,196 (▲7.7)	2,173 (▲0.8)	44 (▲7.3)	455 (▲2.6)	1,630 (▲2.6)	38 (▲30.9)	327 (▲14.4)	36 (▲41.9)	291 (▲9.1)	

（注） 月別の（ ）内は、前年同月比を示し、年度別の（ ）内は前年同期比を示す。
【資料出所】 愛媛労働局「職業安定業務統計」

正社員職業紹介状況(原数値)

愛媛労働局

項 目	平成28年 8月	平成27年 8月	前年同月比 (差)
① 月間有効求職者数 (人) (パートタイムを除く常用)	14,459	15,567	▲ 7.1%
正社員			
② 月間有効求人数 (人)	12,867	11,908	8.1%
③ 新規求人数 (人)	4,807	4,024	19.5%
④ 就職件数 (件)	980	1,020	▲ 3.9%
⑤ 有効求人倍率 (倍) (②/①) (原数値)	0.89	0.76	0.13 p

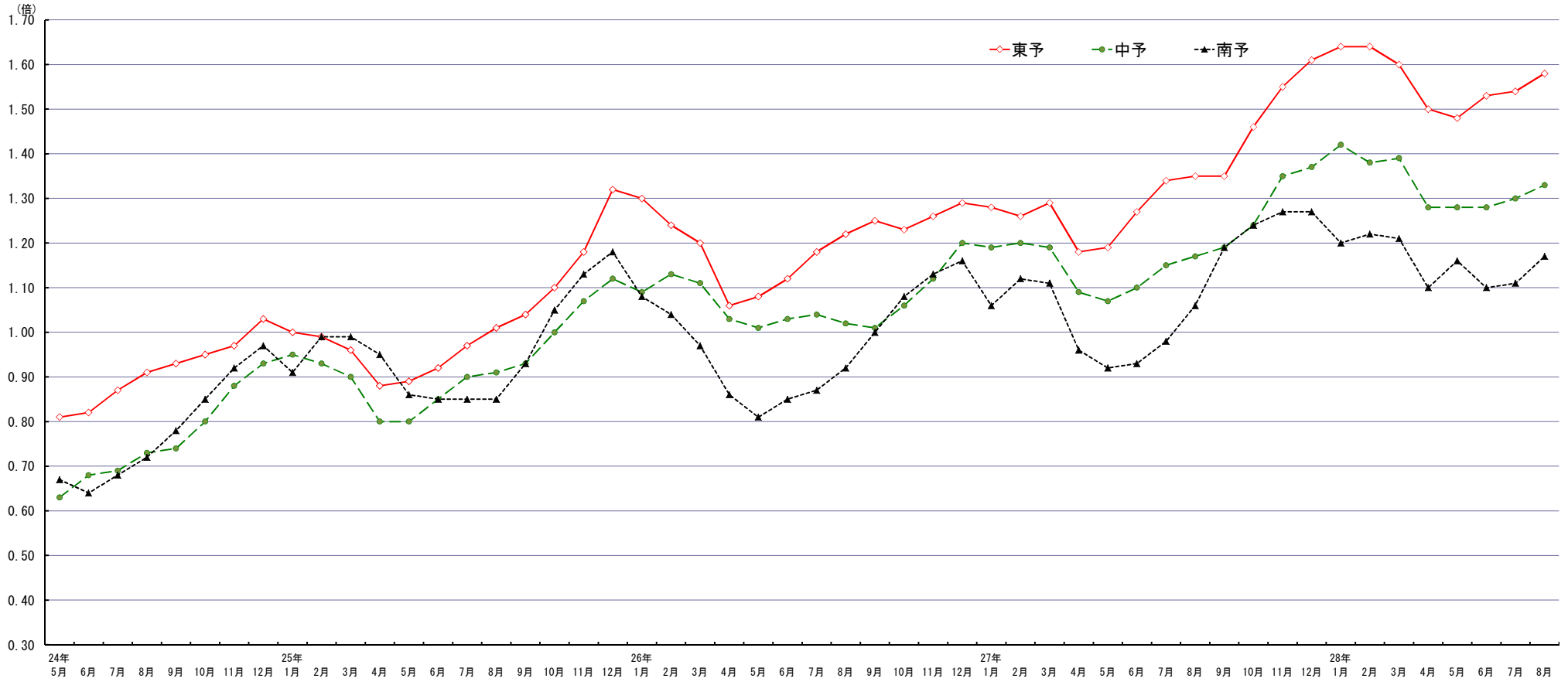
(注) 正社員の有効求人倍率は正社員の月間有効求人数をパートタイムを除く常用の月間有効求職者数で除して算出しているが、パートタイムを除く常用の月間有効求職者数には派遣労働者や契約社員を希望する者も含まれるため、厳密な意味での正社員有効求人倍率より低い値となる。

月間有効求人倍率の推移（原数値）

		28年8月	27年8月	増減率（差）
① 月間有効 求人倍率 (③/②)	東予	1.58	1.35	0.23p
	中予	1.33	1.17	0.16p
	南予	1.17	1.06	0.11p
	県計	1.38	1.21	0.17p
② 月間有効 求職者数 (人)	東予	6,441	6,874	▲ 6.3%
	中予	12,089	12,646	▲ 4.4%
	南予	3,218	3,509	▲ 8.3%
	県計	21,748	23,029	▲ 5.6%
③ 月間有効 求人数 (人)	東予	10,198	9,312	9.5%
	中予	16,072	14,769	8.8%
	南予	3,755	3,702	1.4%
	県計	30,025	27,783	8.1%

(注) 学卒を除き、パートタイムを含む。

地域別有効求人倍率の推移（原数値）



	24年 5月	6月	7月	8月	9月	10月	11月	12月	25年 1月	2月	3月	4月	5月	6月	7月	8月	9月	10月	11月	12月	26年 1月	2月	3月	4月	5月	6月	7月	8月	9月	10月	11月	12月	27年 1月	2月	3月	4月	5月	6月	7月	8月	9月	10月	11月	12月	28年 1月	2月	3月	4月	5月	6月	7月	8月
東予	0.81	0.82	0.87	0.91	0.93	0.95	0.97	1.03	1.00	0.99	0.96	0.88	0.89	0.92	0.97	1.01	1.04	1.10	1.18	1.32	1.30	1.24	1.20	1.06	1.08	1.12	1.18	1.22	1.25	1.23	1.26	1.29	1.28	1.26	1.29	1.18	1.19	1.27	1.34	1.35	1.35	1.46	1.55	1.61	1.64	1.64	1.60	1.50	1.48	1.53	1.54	1.58
中予	0.63	0.68	0.69	0.73	0.74	0.80	0.88	0.93	0.95	0.93	0.90	0.80	0.80	0.85	0.90	0.91	0.93	1.00	1.07	1.12	1.09	1.13	1.11	1.03	1.01	1.03	1.04	1.02	1.01	1.06	1.12	1.20	1.19	1.20	1.19	1.09	1.07	1.10	1.15	1.17	1.19	1.24	1.35	1.37	1.42	1.38	1.39	1.28	1.28	1.28	1.30	1.33
南予	0.67	0.64	0.68	0.72	0.78	0.85	0.92	0.97	0.91	0.99	0.99	0.95	0.86	0.85	0.85	0.85	0.93	1.05	1.13	1.18	1.08	1.04	0.97	0.86	0.81	0.85	0.87	0.92	1.00	1.08	1.13	1.16	1.06	1.12	1.11	0.96	0.92	0.93	0.98	1.06	1.19	1.24	1.27	1.27	1.20	1.22	1.21	1.10	1.16	1.10	1.11	1.17

一 般 職 業 紹 介 状 況

平成 28 年 8 月

愛媛労働局職業安定部職業安定課

年度・月	A 新規求職申込件数				B 月間有効求職者数				C 新規求人数		D 月間有効求人数		E 就職件数				F 充足数		求人倍率 (原数値)		求人倍率 (季節調整値)		就職率	充足率
	常用	うち (保)	うち 中高年		常用	うち (保)	うち 中高年		常用		常用		常用	うち (保)	うち 中高年		常用	新規	有効	新規	有効	E/A(%)	F/C(%)	
																		C/A	D/B					
平成 27 年度	68,669	68,386	19,375	26,107	275,105	274,411	108,355	114,691	130,303	111,706	350,234	303,401	26,274	23,988	6,643	9,318	25,529	23,461	1.90	1.27	*	*	38.3	19.6
月平均	5,722	5,699	1,615	2,176	22,925	22,868	9,030	9,558	10,859	9,309	29,186	25,283	2,190	1,999	554	777	2,127	1,955	—	—	*	*	—	—
平成 27 年 8 月	5,208	5,192	1,466	1,904	23,029	22,919	9,532	9,551	9,537	8,424	27,783	24,281	1,928	1,797	509	633	1,873	1,754	1.83	1.21	1.78	1.25	37.0	19.6
平成 27 年 9 月	5,664	5,658	1,562	2,051	23,084	23,047	9,477	9,571	10,925	9,425	28,564	25,089	2,105	1,943	550	704	2,011	1,876	1.93	1.24	1.92	1.27	37.2	18.4
平成 27 年 10 月	5,661	5,652	1,668	2,153	23,126	23,098	9,311	9,631	12,452	10,340	30,206	25,925	2,168	1,968	550	796	2,114	1,940	2.20	1.31	1.94	1.28	38.3	17.0
平成 27 年 11 月	4,735	4,725	1,313	1,764	21,918	21,888	8,821	9,098	10,476	8,920	30,663	26,182	2,026	1,824	594	753	1,952	1,765	2.21	1.40	1.86	1.30	42.8	18.6
平成 27 年 12 月	4,183	4,164	1,157	1,562	20,406	20,372	8,181	8,525	9,386	7,838	29,177	24,828	1,820	1,598	492	676	1,794	1,582	2.24	1.43	1.79	1.29	43.5	19.1
平成 28 年 1 月	5,727	5,714	1,620	2,117	20,716	20,686	8,252	8,596	12,751	10,868	30,091	25,891	1,781	1,590	428	635	1,729	1,547	2.23	1.45	2.22	1.34	31.1	13.6
平成 28 年 2 月	6,004	5,997	1,373	2,245	21,899	21,872	8,073	9,005	12,032	10,558	31,444	27,437	2,313	2,139	597	804	2,272	2,115	2.00	1.44	1.98	1.34	38.5	18.9
平成 28 年 3 月	5,760	5,752	1,388	2,203	22,528	22,500	7,872	9,336	10,990	9,464	32,072	27,965	2,661	2,445	579	1,007	2,619	2,416	1.91	1.42	2.08	1.39	46.2	23.8
平成 28 年 4 月	7,179	7,164	2,600	3,183	23,590	23,556	8,629	10,169	11,608	9,823	31,050	26,915	2,323	2,147	491	797	2,287	2,115	1.62	1.32	2.23	1.42	32.4	19.7
平成 28 年 5 月	5,649	5,610	1,599	2,208	23,032	22,971	8,835	10,023	11,182	9,526	30,486	26,288	2,149	1,983	574	734	2,144	1,985	1.98	1.32	2.28	1.47	38.0	19.2
平成 28 年 6 月	5,374	5,224	1,537	2,146	22,724	22,521	9,025	10,009	10,364	8,733	30,173	25,755	2,079	1,863	511	771	2,050	1,842	1.93	1.33	1.93	1.43	38.7	19.8
平成 28 年 7 月	4,774	4,761	1,374	1,835	21,812	21,650	9,014	9,475	10,808	9,411	29,261	25,394	1,813	1,661	497	703	1,775	1,633	2.26	1.34	2.12	1.41	38.0	16.4
平成 28 年 8 月	5,247	5,232	1,482	1,943	21,748	21,703	9,091	9,296	11,204	9,771	30,025	26,153	1,913	1,797	512	693	1,883	1,778	2.14	1.38	2.06	1.43	36.5	16.8
前年同月比	0.7	0.8	1.1	2.0	▲ 5.6	▲ 5.3	▲ 4.6	▲ 2.7	17.5	16.0	8.1	7.7	▲ 0.8	0.0	0.6	9.5	0.5	1.4	0.31p	0.17p	▲ 0.06p	0.02p	▲ 0.5p	▲ 2.8p
(注)・求人倍率(季節調整値)の前年同月比の数値は、前月比の数値である。																								
(公共職業安定所別)																								
中予	松山	0.8	0.7	▲ 2.9	0.5	▲ 4.4	▲ 4.5	▲ 3.4	▲ 0.2	20.4	18.6	8.8	10.0	2.2	0.3	11.6	12.4	▲ 3.3	▲ 2.8	0.36p	0.16p	*	0.4p	▲ 3.5p
		2,740	2,736	829	927	12,089	12,078	4,912	4,823	6,019	5,058	16,072	13,551	844	788	241	300	845	798	2.20	1.33		30.8	14.0
東予	今治	9.0	8.8	16.8	22.7	▲ 6.7	▲ 6.8	0.4	▲ 2.3	12.1	12.2	4.0	3.6	▲ 11.2	▲ 6.8	▲ 9.0	▲ 3.9	▲ 3.3	0.0	0.06p	0.17p	*	▲ 9.3p	▲ 2.8p
		522	520	153	222	2,047	2,043	980	923	1,195	1,143	3,404	3,184	214	206	61	73	206	196	2.29	1.66		41.0	17.2
	新居浜	▲ 7.7	▲ 7.6	1.0	▲ 11.2	▲ 4.8	▲ 4.8	▲ 1.9	1.3	18.7	11.8	10.0	5.3	▲ 3.9	▲ 1.3	▲ 23.3	33.9	6.3	6.4	0.48p	0.20p	*	1.5p	▲ 2.2p
		465	465	97	175	1,718	1,717	674	765	989	798	2,552	2,102	171	155	33	75	185	167	2.13	1.49		36.8	18.7
	西条	6.7	7.3	▲ 9.1	5.4	▲ 6.9	▲ 6.9	▲ 9.1	▲ 3.6	30.6	28.3	20.2	19.6	5.3	8.9	15.2	4.1	6.1	7.8	0.36p	0.36p	*	▲ 0.6p	▲ 4.5p
412		410	100	155	1,488	1,480	679	652	803	698	2,396	2,074	179	171	53	51	157	152	1.95	1.61		43.4	19.6	
四国中央	3.2	2.5	24.6	14.4	▲ 7.0	▲ 7.3	▲ 4.8	0.5	19.1	13.9	7.0	2.3	0.8	▲ 0.8	7.7	15.8	▲ 2.3	▲ 3.9	0.30p	0.20p	*	▲ 0.9p	▲ 3.8p	
	325	323	81	135	1,188	1,185	456	557	729	678	1,846	1,707	126	118	28	44	128	123	2.24	1.55		38.8	17.6	
南予	八幡浜	▲ 3.1	0.0	28.0	▲ 7.0	▲ 10.4	▲ 3.9	▲ 2.3	▲ 15.0	16.8	27.1	6.7	7.9	▲ 3.1	4.5	▲ 16.1	2.3	▲ 4.4	▲ 2.9	0.42p	0.20p	*	0.0p	▲ 4.4p
		219	217	64	93	1,012	1,001	466	531	543	497	1,279	1,193	125	117	26	45	108	102	2.48	1.26		57.1	19.9
	宇和島	5.5	4.9	7.7	0.7	▲ 5.7	▲ 5.9	▲ 16.4	▲ 8.6	▲ 5.5	▲ 5.5	▲ 4.0	▲ 4.3	▲ 8.1	▲ 7.2	▲ 28.9	▲ 5.1	15.7	16.8	▲ 0.18p	0.02p	*	▲ 5.5p	4.5p
363		361	98	141	1,411	1,405	605	683	548	534	1,520	1,451	136	129	32	56	133	125	1.51	1.08		37.5	24.3	
大洲	▲ 14.8	▲ 14.9	▲ 13.0	▲ 4.0	▲ 10.0	▲ 9.8	▲ 11.1	▲ 12.6	3.0	10.3	4.0	3.1	6.3	6.6	8.6	11.4	15.2	16.2	0.32p	0.16p	*	11.7p	3.4p	
	201	200	60	95	795	794	319	362	378	365	956	891	118	113	38	49	121	115	1.88	1.20		58.7	32.0	

(注)・公共職業安定所別上段は対前年同月比、下段は原数値である。・新規学卒を除きパートタイムを含む。

一般職業紹介状況（全数）

平成28年8月

項目 年月	月間有効求職者		月間有効求人数		有効求人倍率		新規求職者数		新規求人数		新規求人倍率		就職件数
	季調値 対前月	原数値 対前年 同月	季調値 対前月	原数値 対前年 同月	季節 調整値	原数値	季調値 対前月	原数値 対前年 同月	季調値 対前月	原数値 対前年 同月	季節 調整値	原数値	原数値 対前年 同月
	増減率	増減率	増減率	増減率			増減率	増減率	増減率	増減率			増減率
	%	%	%	%	倍	倍	%	%	%	%	倍	倍	%
平成21年	—	▲ 19.3	—	▲ 22.0	—	0.55	—	▲ 12.8	—	▲ 16.8	—	0.92	▲ 5.3
平成22年	—	▲ 0.9	—	▲ 9.0	—	0.61	—	▲ 0.1	—	▲ 8.5	—	1.00	▲ 1.5
平成23年	—	▲ 5.6	—	▲ 16.0	—	0.75	—	▲ 5.3	—	▲ 10.7	—	1.17	▲ 1.3
平成24年	—	▲ 0.1	—	▲ 7.5	—	0.80	—	▲ 2.8	—	▲ 7.0	—	1.28	▲ 0.7
平成25年	—	▲ 5.4	—	▲ 12.8	—	0.96	—	▲ 5.7	—	▲ 9.8	—	1.50	▲ 2.1
平成26年	—	▲ 7.0	—	▲ 6.3	—	1.10	—	▲ 5.7	—	▲ 3.8	—	1.65	▲ 2.7
平成27年	—	▲ 6.4	—	▲ 4.0	—	1.22	—	▲ 5.6	—	▲ 3.9	—	1.81	▲ 5.4
平成21年度	—	▲ 16.8	—	▲ 19.3	—	0.54	—	▲ 7.8	—	▲ 12.6	—	0.92	▲ 7.6
平成22年度	—	▲ 2.8	—	▲ 18.3	—	0.65	—	▲ 0.2	—	▲ 14.7	—	1.05	▲ 1.5
平成23年度	—	▲ 5.4	—	▲ 9.9	—	0.76	—	▲ 6.8	—	▲ 6.2	—	1.20	▲ 3.1
平成24年度	—	▲ 0.2	—	▲ 10.1	—	0.83	—	▲ 1.9	—	▲ 7.9	—	1.32	▲ 0.1
平成25年度	—	▲ 6.5	—	▲ 12.7	—	1.00	—	▲ 5.9	—	▲ 10.8	—	1.56	▲ 1.0
平成26年度	—	▲ 6.9	—	▲ 2.8	—	1.11	—	▲ 6.1	—	▲ 1.3	—	1.68	▲ 4.2
平成27年度	—	▲ 5.9	—	▲ 8.1	—	1.27	—	▲ 5.5	—	▲ 6.9	—	1.90	▲ 4.7
《平成25年度》													
25年 8月	▲ 1.3	▲ 7.4	▲ 1.5	▲ 10.1	0.97	0.93	▲ 0.9	▲ 8.5	0.2	▲ 2.7	1.48	1.53	▲ 9.7
9月	▲ 0.4	▲ 6.3	▲ 2.5	▲ 12.0	0.99	0.96	▲ 0.5	▲ 4.1	▲ 5.5	▲ 11.7	1.56	1.55	0.2
10月	▲ 1.1	▲ 7.4	▲ 1.8	▲ 12.4	1.02	1.04	▲ 4.1	▲ 9.5	▲ 0.6	▲ 13.5	1.61	1.83	▲ 2.1
11月	▲ 0.5	▲ 8.6	▲ 1.1	▲ 11.5	1.04	1.12	▲ 2.3	▲ 9.3	▲ 2.5	▲ 4.5	1.54	1.85	▲ 3.3
12月	▲ 1.1	▲ 8.2	▲ 2.4	▲ 13.2	1.07	1.20	▲ 0.6	▲ 3.6	▲ 10.4	▲ 15.9	1.71	2.16	▲ 2.8
26年 1月	▲ 0.6	▲ 6.5	▲ 0.1	▲ 12.6	1.07	1.16	▲ 1.9	▲ 1.7	▲ 5.5	▲ 11.5	1.58	1.57	▲ 2.2
2月	▲ 0.4	▲ 6.8	▲ 0.5	▲ 11.7	1.07	1.15	▲ 3.5	▲ 7.2	▲ 2.0	▲ 12.1	1.67	1.72	▲ 4.1
3月	▲ 1.5	▲ 7.4	▲ 0.3	▲ 11.7	1.09	1.12	▲ 1.1	▲ 6.5	▲ 2.0	▲ 7.5	1.66	1.52	▲ 3.5
《平成26年度》													
26年 4月	▲ 0.5	▲ 7.5	▲ 0.6	▲ 10.5	1.09	1.01	▲ 1.3	▲ 5.0	▲ 0.1	▲ 7.6	1.64	1.20	0.6
5月	▲ 0.6	▲ 8.0	▲ 1.7	▲ 10.1	1.11	1.00	▲ 1.1	▲ 9.8	▲ 5.4	▲ 6.3	1.75	1.59	▲ 4.1
6月	▲ 0.4	▲ 6.5	▲ 0.0	▲ 10.6	1.12	1.03	▲ 3.6	▲ 2.3	▲ 2.8	▲ 11.9	1.64	1.64	0.9
7月	▲ 0.6	▲ 6.5	▲ 0.4	▲ 7.9	1.12	1.06	▲ 4.5	▲ 6.2	▲ 2.5	▲ 7.1	1.67	1.75	▲ 5.4
8月	▲ 0.2	▲ 6.7	▲ 0.9	▲ 6.9	1.11	1.07	▲ 0.8	▲ 9.3	▲ 0.8	▲ 1.6	1.65	1.71	▲ 5.4
9月	▲ 0.8	▲ 6.7	▲ 1.0	▲ 4.7	1.11	1.08	▲ 1.6	▲ 2.6	▲ 2.4	▲ 1.2	1.64	1.61	0.2
10月	▲ 0.3	▲ 6.7	▲ 1.7	▲ 0.2	1.09	1.12	▲ 0.4	▲ 4.4	▲ 0.8	▲ 3.0	1.62	1.85	▲ 8.0
11月	▲ 1.1	▲ 7.1	▲ 1.1	▲ 3.2	1.09	1.16	▲ 3.6	▲ 12.3	▲ 1.7	▲ 6.7	1.65	1.96	▲ 11.0
12月	▲ 0.8	▲ 6.9	▲ 0.7	▲ 4.9	1.09	1.22	▲ 0.0	▲ 7.1	▲ 0.5	▲ 9.4	1.64	2.10	▲ 3.3
27年 1月	▲ 0.3	▲ 7.2	▲ 1.3	▲ 4.1	1.10	1.20	▲ 3.5	▲ 7.6	▲ 4.9	▲ 1.0	1.66	1.68	▲ 4.0
2月	▲ 0.6	▲ 6.3	▲ 2.0	▲ 1.5	1.13	1.21	▲ 2.9	▲ 3.6	▲ 2.2	▲ 1.2	1.75	1.77	▲ 3.1
3月	▲ 2.1	▲ 6.9	▲ 0.7	0.0	1.16	1.21	▲ 7.4	▲ 8.0	▲ 2.4	▲ 3.3	1.85	1.70	▲ 4.4
《平成27年度》													
27年 4月	▲ 0.5	▲ 7.0	▲ 1.2	▲ 1.1	1.18	1.10	▲ 7.5	▲ 4.7	▲ 4.2	▲ 2.2	1.79	1.29	▲ 8.0
5月	▲ 0.6	▲ 8.1	▲ 1.0	▲ 1.1	1.20	1.08	▲ 0.3	▲ 10.0	▲ 0.9	▲ 10.3	1.78	1.59	▲ 12.5
6月	▲ 0.4	▲ 5.9	▲ 1.3	▲ 2.5	1.21	1.12	▲ 0.2	▲ 3.1	▲ 3.4	▲ 6.8	1.84	1.80	▲ 0.4
7月	▲ 0.8	▲ 7.2	▲ 1.0	▲ 3.6	1.24	1.18	▲ 2.0	▲ 8.3	▲ 0.8	▲ 3.6	1.86	1.97	▲ 5.5
8月	▲ 0.2	▲ 6.7	▲ 0.8	▲ 5.1	1.25	1.21	▲ 0.3	▲ 5.9	▲ 4.0	▲ 0.9	1.78	1.83	▲ 0.7
9月	▲ 1.0	▲ 7.5	▲ 1.0	▲ 5.9	1.27	1.24	▲ 2.2	▲ 10.0	▲ 5.5	▲ 7.8	1.92	1.93	▲ 13.8
10月	▲ 0.7	▲ 6.3	▲ 1.4	▲ 9.4	1.28	1.31	▲ 3.4	▲ 6.2	▲ 4.2	▲ 11.4	1.94	2.20	▲ 8.4
11月	▲ 0.5	▲ 4.6	▲ 1.8	▲ 14.8	1.30	1.40	▲ 1.5	▲ 2.7	▲ 2.3	▲ 15.7	1.86	2.21	▲ 1.4
12月	▲ 0.7	▲ 2.6	▲ 0.1	▲ 14.0	1.29	1.43	▲ 0.1	▲ 2.5	▲ 3.9	▲ 9.4	1.79	2.24	▲ 0.6
28年 1月	▲ 1.9	▲ 5.2	▲ 2.0	▲ 14.9	1.34	1.45	▲ 9.4	▲ 13.3	▲ 12.6	▲ 14.8	2.22	2.23	▲ 5.7
2月	▲ 1.4	▲ 3.7	▲ 1.0	▲ 14.4	1.34	1.44	▲ 10.5	▲ 0.7	▲ 1.6	▲ 14.2	1.98	2.00	▲ 3.4
3月	▲ 3.9	▲ 4.4	▲ 0.2	▲ 12.8	1.39	1.42	▲ 14.7	▲ 5.0	▲ 10.5	▲ 6.4	2.08	1.91	▲ 2.1
《平成28年度》													
28年 4月	▲ 1.0	▲ 6.2	▲ 1.3	▲ 12.3	1.42	1.32	▲ 3.8	▲ 13.7	▲ 11.3	▲ 8.5	2.23	1.62	▲ 8.3
5月	▲ 2.5	▲ 7.0	▲ 0.7	▲ 13.8	1.47	1.32	▲ 2.0	▲ 4.4	▲ 4.4	▲ 19.3	2.28	1.98	▲ 5.7
6月	▲ 0.4	▲ 8.3	▲ 3.1	▲ 8.5	1.43	1.33	▲ 0.2	▲ 10.3	▲ 15.8	▲ 4.2	1.93	1.93	▲ 15.7
7月	▲ 0.3	▲ 8.0	▲ 1.0	▲ 4.5	1.41	1.34	▲ 0.2	▲ 13.4	▲ 10.5	▲ 0.5	2.12	2.26	▲ 17.5
8月	▲ 1.3	▲ 5.6	▲ 2.6	▲ 8.1	1.43	1.38	▲ 4.1	▲ 0.7	▲ 0.7	▲ 17.5	2.06	2.14	▲ 0.8

(注) 1 新規学卒者を除きパートタイムを含む
 2 平成27年12月以前の数値は新季節指数により改訂されている。

平成28年度 マッチング機能に関する業務実績(安定所別)

平成28年4月～8月

愛媛労働局

主要指標	就職件数 (常用)	充足件数 (常用、受理地ベース)	雇用保険受給者の 早期再就職件数
松 山	3,657	4,115	829
今 治	1,095	1,072	228
八幡浜	550	492	84
宇和島	774	682	130
新居浜	897	888	160
西 条	871	796	153
四国中央	739	770	117
大 洲	568	538	72
合 計	9,151	9,353	1,773

(注)雇用保険受給者の早期再就職件数は4～6月の実績

有効求人倍率の推移（季節調整値）

（新規学卒者を除きパートタイムを含む）

愛媛労働局

	1月	2月	3月	4月	5月	6月	7月	8月	9月	10月	11月	12月	年計	年度計
昭和 38年	0.19	0.28	0.29	0.31	0.31	0.31	0.35	0.31	0.29	0.34	0.33	0.32	0.31	0.32
39年	0.33	0.33	0.31	0.36	0.37	0.36	0.35	0.35	0.33	0.34	0.33	0.34	0.34	0.34
40年	0.32	0.32	0.30	0.28	0.28	0.28	0.28	0.29	0.28	0.29	0.30	0.28	0.29	0.29
41年	0.29	0.29	0.30	0.32	0.33	0.33	0.35	0.37	0.38	0.38	0.36	0.38	0.34	0.37
42年	0.41	0.41	0.45	0.45	0.47	0.49	0.50	0.51	0.47	0.51	0.53	0.55	0.48	0.51
43年	0.59	0.56	0.53	0.53	0.55	0.59	0.58	0.58	0.58	0.58	0.60	0.58	0.58	0.59
44年	0.59	0.63	0.67	0.66	0.67	0.67	0.63	0.67	0.68	0.66	0.69	0.67	0.66	0.69
45年	0.74	0.78	0.78	0.84	0.76	0.75	0.84	0.79	0.88	0.92	0.92	0.91	0.83	0.85
46年	0.88	0.84	0.81	0.77	0.80	0.77	0.76	0.73	0.73	0.73	0.72	0.72	0.77	0.73
47年	0.66	0.66	0.67	0.68	0.70	0.70	0.72	0.77	0.74	0.83	0.87	0.97	0.76	0.84
48年	0.95	1.02	1.10	1.13	1.12	1.19	1.14	1.18	1.20	1.24	1.20	1.16	1.15	1.17
49年	1.16	1.10	1.05	1.03	1.00	0.96	0.92	0.85	0.78	0.76	0.69	0.65	0.90	0.77
50年	0.63	0.61	0.57	0.57	0.55	0.52	0.54	0.54	0.55	0.55	0.55	0.56	0.56	0.56
51年	0.59	0.60	0.61	0.62	0.63	0.57	0.58	0.59	0.56	0.54	0.51	0.50	0.57	0.55
52年	0.51	0.50	0.51	0.50	0.48	0.49	0.48	0.46	0.51	0.47	0.46	0.42	0.49	0.47
53年	0.43	0.44	0.43	0.44	0.45	0.46	0.48	0.46	0.48	0.48	0.50	0.48	0.46	0.49
54年	0.53	0.54	0.54	0.56	0.57	0.57	0.57	0.60	0.62	0.64	0.67	0.67	0.59	0.62
55年	0.66	0.66	0.70	0.72	0.69	0.69	0.66	0.66	0.63	0.63	0.61	0.62	0.66	0.65
56年	0.62	0.63	0.62	0.62	0.61	0.62	0.64	0.62	0.60	0.60	0.58	0.60	0.61	0.60
57年	0.58	0.58	0.54	0.55	0.57	0.56	0.57	0.56	0.57	0.56	0.56	0.55	0.56	0.56
58年	0.56	0.55	0.57	0.58	0.58	0.57	0.58	0.59	0.59	0.60	0.63	0.59	0.58	0.60
59年	0.61	0.62	0.62	0.60	0.61	0.62	0.60	0.63	0.65	0.64	0.65	0.66	0.63	0.64
60年	0.67	0.68	0.68	0.68	0.66	0.67	0.66	0.65	0.66	0.64	0.61	0.63	0.66	0.65
61年	0.64	0.64	0.64	0.62	0.62	0.65	0.62	0.62	0.60	0.63	0.61	0.59	0.62	0.61
62年	0.58	0.59	0.59	0.60	0.60	0.63	0.68	0.68	0.74	0.77	0.79	0.82	0.67	0.73
63年	0.84	0.86	0.87	0.94	0.96	0.96	0.95	0.98	0.96	0.98	1.01	1.02	0.95	0.99
平成 元年	1.04	1.03	1.08	1.07	1.11	1.11	1.07	1.10	1.11	1.13	1.13	1.17	1.09	1.14
2年	1.23	1.26	1.26	1.23	1.22	1.23	1.26	1.24	1.25	1.25	1.29	1.28	1.25	1.26
3年	1.29	1.31	1.34	1.34	1.35	1.38	1.36	1.30	1.30	1.29	1.30	1.27	1.32	1.31
4年	1.27	1.26	1.28	1.23	1.21	1.16	1.15	1.14	1.15	1.13	1.09	1.05	1.18	1.12
5年	1.05	1.04	1.02	0.98	0.96	0.95	0.93	0.94	0.89	0.87	0.84	0.84	0.94	0.89
6年	0.84	0.84	0.84	0.85	0.87	0.86	0.87	0.91	0.90	0.87	0.85	0.88	0.86	0.87
7年	0.87	0.87	0.85	0.84	0.82	0.83	0.82	0.84	0.84	0.85	0.85	0.86	0.84	0.84
8年	0.84	0.83	0.84	0.87	0.89	0.91	0.92	0.89	0.88	0.88	0.89	0.89	0.88	0.89
9年	0.91	0.90	0.90	0.89	0.92	0.93	0.93	0.91	0.92	0.91	0.91	0.87	0.91	0.88
10年	0.84	0.82	0.77	0.76	0.73	0.71	0.70	0.70	0.70	0.70	0.69	0.69	0.73	0.70
11年	0.68	0.67	0.67	0.65	0.65	0.64	0.63	0.62	0.62	0.63	0.64	0.64	0.64	0.64
12年	0.64	0.64	0.65	0.67	0.67	0.66	0.68	0.68	0.67	0.66	0.66	0.66	0.66	0.67
13年	0.67	0.67	0.68	0.68	0.68	0.69	0.67	0.67	0.66	0.64	0.62	0.59	0.66	0.65
14年	0.61	0.63	0.65	0.63	0.62	0.62	0.62	0.62	0.63	0.63	0.64	0.63	0.63	0.63
15年	0.62	0.61	0.61	0.62	0.62	0.62	0.63	0.65	0.67	0.71	0.70	0.71	0.65	0.68
16年	0.74	0.73	0.73	0.72	0.74	0.77	0.77	0.76	0.76	0.77	0.79	0.79	0.75	0.77
17年	0.80	0.81	0.83	0.81	0.81	0.81	0.83	0.85	0.87	0.86	0.86	0.88	0.83	0.86
18年	0.90	0.89	0.89	0.90	0.90	0.90	0.89	0.87	0.87	0.88	0.87	0.88	0.89	0.88
19年	0.88	0.89	0.89	0.89	0.90	0.88	0.87	0.87	0.85	0.84	0.85	0.86	0.87	0.87
20年	0.89	0.86	0.89	0.89	0.88	0.87	0.86	0.85	0.81	0.79	0.78	0.76	0.85	0.78
21年	0.67	0.62	0.58	0.54	0.52	0.53	0.52	0.52	0.53	0.53	0.54	0.53	0.55	0.54
22年	0.54	0.55	0.56	0.59	0.57	0.57	0.61	0.61	0.65	0.67	0.68	0.71	0.61	0.65
23年	0.72	0.73	0.73	0.75	0.75	0.74	0.75	0.76	0.76	0.76	0.76	0.75	0.75	0.76
24年	0.76	0.76	0.78	0.78	0.78	0.79	0.80	0.82	0.82	0.83	0.85	0.86	0.80	0.83
25年	0.88	0.89	0.90	0.91	0.94	0.95	0.97	0.97	0.99	1.02	1.04	1.07	0.96	1.00
26年	1.07	1.07	1.09	1.09	1.11	1.12	1.12	1.11	1.11	1.09	1.09	1.09	1.10	1.11
27年	1.10	1.13	1.16	1.18	1.20	1.21	1.24	1.25	1.27	1.28	1.30	1.29	1.22	1.27
28年	1.34	1.34	1.39	1.42	1.47	1.43	1.41	1.43						

※ 1 季節調整法はセンサス局法Ⅱ(X-12-ARIMA)による。
 なお、平成27年12月以前の数値は新季節指数により改訂されている。
 2 年計及び年度計は原数値。

用 語	解 説
季節調整値	<p>求人数や求職者数は経済状況だけではなく、季節的な理由により、一定の規則性をもって変化するため、数字(原数値)をみるだけでは、その変化が経済状況によるものか、季節的な理由によるものかわからないため、「季節的な変化を取り除いた数値」で比較する必要があり、これを「季節調整」といい、季節調整を行った数値を「季節調整値」という。 (季節調整値＝原数値÷季節指数×100)</p>
新規求人数	<p>期間中に新たに受け付けた求人数(採用予定人員)。</p>
月間有効求人数	<p>前月から繰越された有効求人(前月末日現在において、求人票の有効期限が翌月以降にまたがっている未充足の求人数をいう。)と当月の「新規求人数」の合計数。</p>
新規求職申込件数	<p>期間中に新たに受け付けた求職申込みの件数。</p>
月間有効求職者数	<p>前月から繰越された有効求職者数(前月末日現在において、求職票の有効期限が翌月以降にまたがっている就職未決定の求職者をいう。)と当月の「新規求職申込件数」の合計数。</p>
新規求人倍率	<p>新規求職者に対する新規求人数の割合をいい、「新規求人数」を「新規求職申込件数」で除して得た数値。</p>
有効求人倍率	<p>有効求職者に対する有効求人数の割合をいい、「月間有効求人数」を「月間有効求職者数」で除して得た数値。</p>
正社員	<p>雇用期間の定めのないフルタイムのうち、勤め先で正社員・正職員などと呼称される正規労働者。</p>