

愛媛労働局発表  
平成28年8月29日(月)

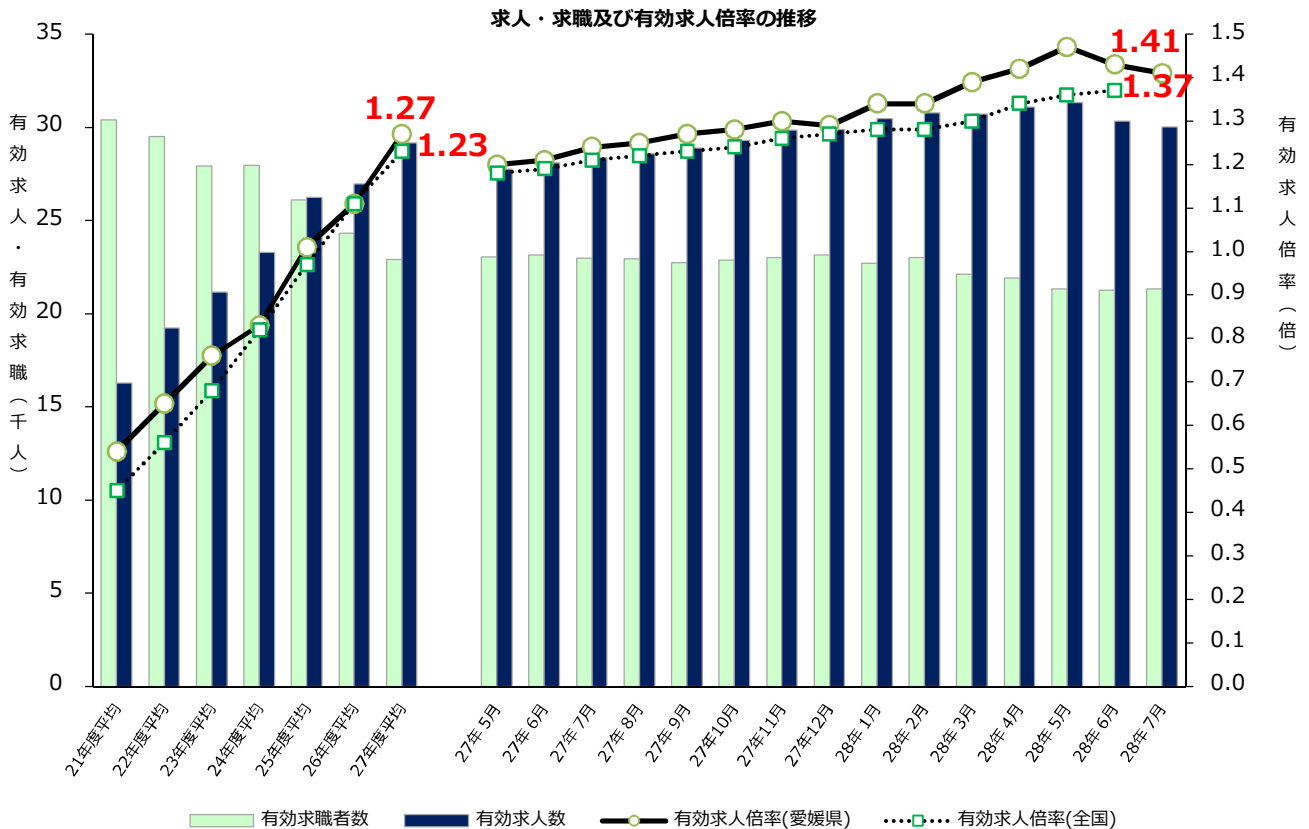
愛媛労働局職業安定部職業安定課  
 担当 課長 小野 博文  
 課長補佐 中山 圭二  
 地方労働市場情報官 和田 雅裕  
 電話 089-943-5221

**管内の雇用失業情勢（平成28年7月分）について**  
**— 有効求人倍率は1.41倍(季節調整値) —**  
**前月比0.02ポイント低下**

愛媛労働局では、公共職業安定所（ハローワーク）における求人、求職、就職の状況をとりまとめ、求人倍率等の指標を作成し毎月公表しています。

《ポイント》

- 有効求人倍率（季節調整値）は、1.41倍で前月比0.02ポイント低下した。  
正社員求人倍率（原数値）は、0.86倍で前年同月比で0.13ポイント上昇した。
- 地域別の有効求人倍率（原数値）では、すべての地域で前年同月を上回った。  
最も高い地域は東予の1.54倍、最も低い地域は南予の1.11倍、中予は1.30倍となった。
- 新規求人数（原数値）は、前年同月比で2か月連続で減少した。  
主な産業別では、「宿泊業、飲食サービス業」（1.9%増）、「医療、福祉」（1.2%増）、「サービス業」（17.2%増）で前年同月を上回ったが、「建設業」（2.3%減）、「製造業」（13.4%減）、「運輸業、郵便業」（4.2%減）、「卸売業、小売業」（0.7%減）では前年同月を下回った。
- 新規求職者数（原数値）は、前年同月比で5か月連続で減少した。



(注) 月別の有効求職者数、有効求人数、有効求人倍率は季節調整値。なお、平成27年12月以前の数値は新季節指数により改訂されている。

## 管内の雇用失業情勢(平成28年7月分)概要

### I 主要指標

#### 1 求人倍率 [資料P11.13]

項目	28年7月	前月差	ポイント (前月差)
有効求人倍率	1.41 倍	▲0.02 p	前月比で2か月連続低下
有効求人	30,036	▲1.0 %	前月比で2か月連続減少 ▲304
有効求職	21,334	0.3 %	前月比で5か月ぶり増加 71
新規求人倍率	2.12 倍	0.19 p	前月差で2か月ぶり上昇
新規求人	11,347	10.5 %	前月比で2か月ぶり増加 1,081
新規求職	5,340	0.2 %	前月比で2か月ぶり増加 10

(注) 数値は季節調整値

#### 【正社員求人】 [資料P7]

項目	28年7月	前年同月差	ポイント
正社員有効求人倍率	0.86 倍	0.13 p	前年同月差で76か月連続上昇

#### 【地域別】 [資料P8.9]

項目	28年7月	前年同月差	ポイント
東予	1.54 倍	0.20 p	前年同月差で18か月連続上昇
中予	1.30 倍	0.15 p	前年同月差で54か月連続上昇
南予	1.11 倍	0.13 p	前年同月差で18か月連続上昇

#### 2 求人 [資料P4.5.10]

項目	28年7月	前年同月比	ポイント (前年同月差)
有効求人	29,261	4.5 %	前年同月比で14か月連続増加 1,272
新規求人	10,808	▲0.5 %	前年同月比で2か月連続減少 ▲58
（主な産業）	建設業	▲2.3 %	▲15
	製造業	▲13.4 %	▲181
	運輸業, 郵便業	▲4.2 %	▲21
	卸売業, 小売業	▲0.7 %	▲12
	宿泊業, 飲食サービス業	1.9 %	16
	医療, 福祉	1.2 %	32
	サービス業	17.2 %	253

#### 【一般・パート別(有効求人)状況]

一般求人は前年同月比1.4%増加、パート求人は前年同月比9.7%増加となった。

### 3 求 職 [資料P10]

項 目	28年7月	前年同月比	ポイント (前年同月差)
有 効 求 職	21,812	▲ 8.0 %	前年同月比で44か月連続減少 ▲ 1,895
新 規 求 職	4,774	▲ 13.4 %	前年同月比で5か月連続減少 ▲ 736

#### [態様別(常用新規求職者(パートを除く))状況] [資料P6]

項 目	28年7月	前年同月比	ポイント (前年同月差)
在 職 者	1,031	▲ 5.3 %	前年同月比で4か月連続減少 ▲ 58
離 職 者	2,015	▲ 13.7 %	前年同月比で8か月連続減少 ▲ 320
事業主都合離職者	412	▲ 22.6 %	前年同月比で8か月連続減少 ▲ 120
自己都合離職者	1,503	▲ 10.9 %	前年同月比で5か月連続減少 ▲ 183
無 業 者	291	▲ 18.0 %	前年同月比で22か月連続減少 ▲ 64

#### [一般・パート別(有効求職)状況]

一般求職者は前年同月比10.0%減少、パート求職者は前年同月比3.9%減少となった。

### 4 就 職 [資料P10]

項 目	28年7月	前年同月(期)比	ポイント (前年同月差)
当 月	就 職 件 数	1,813 ▲ 17.5 %	前年同月比で5か月連続減少 ▲ 384
	就 職 率	38.0 % ▲ 1.9 p	前年同月差で3か月連続低下
累 計 (4~7月)	就 職 件 数	8,364 ▲ 11.7 %	前年同期比で減少 ▲ 1,108
	就 職 率	36.4 % ▲ 0.4 p	前年同期比で減少

### 5 雇用保険関係

項 目	28年7月	前年同月比	ポイント (前年同月差)
受給資格決定件数(一般)	1,241	▲ 13.8 %	前年同月比で2か月連続減少 ▲ 198
受給者実人員	4,833	▲ 11.6 %	前年同月比で45か月連続減少 ▲ 637
月末現在雇用保険被保険者数	393,063	1.3 %	前年同月比で79か月連続増加 5,230

## II 雇用失業情勢判断

雇用失業情勢は、改善が進んでいる。

愛媛労働局では、こうした情勢の中、「求人・求職者に対する支援の充実強化による効果的なマッチングの推進」、「非正規雇用労働者の正社員転換・待遇改善の推進」、「人材不足分野における雇用管理改善による人材確保等の推進」などを重点にハローワークの総力をあげて取り組むこととしている。

※ 平成28年8月分の求人倍率の公表予定日

・愛媛県内分(愛媛労働局取りまとめ) - 9月28日(水)

・全 国 分(厚生労働省取りまとめ) - 9月30日(金)

平成28年度 産業別新規求人への動向

産業	27年 7月	8月	9月	10月	11月	12月	28年 1月	2月	3月	4月	5月	6月	7月	年度合計 (対前年度比) (4月～7月)
農 林 漁 業	88 ▲11.1	125 60.3	190 22.6	136 ▲10.5	100 56.3	78 ▲23.5	86 13.2	88 29.4	71 7.6	80 27.0	81 118.9	115 26.4	63 ▲28.4	339 21.5
鉱業、採石業、砂利採取業	0 -	1 ▲75.0	6 500.0	0 ▲100.0	4 100.0	2 100.0	3 ▲50.0	0 ▲100.0	4 300.0	0 ▲100.0	0 ▲100.0	5 25.0	0 -	5 ▲37.5
建 設 業	652 5.0	478 ▲25.9	748 17.4	654 11.6	528 ▲9.0	551 14.6	751 22.7	591 ▲8.7	632 2.8	737 22.0	677 30.9	679 ▲0.4	637 ▲2.3	2,730 11.2
製 造 業	1,349 7.2	1,181 6.3	1,301 9.9	1,431 14.7	1,254 20.9	1,114 11.2	1,434 18.9	1,380 11.3	1,169 7.0	1,254 ▲10.9	1,229 11.9	1,151 ▲18.3	1,168 ▲13.4	4,802 ▲8.7
食料品製造業	406 45.5	208 ▲1.9	314 0.0	497 44.5	227 ▲4.6	265 ▲15.3	369 15.3	293 ▲1.0	344 9.2	335 ▲28.3	327 16.4	228 ▲42.7	291 ▲28.3	1,181 ▲23.9
繊維工業	154 ▲10.5	147 15.7	139 ▲3.5	142 ▲14.5	135 57.0	98 8.9	186 43.1	180 35.3	152 44.8	139 2.2	151 14.4	173 25.4	128 ▲16.9	591 5.5
パルプ・紙・紙加工品製造業	146 ▲9.9	145 28.3	157 52.4	114 ▲20.3	122 56.4	165 150.0	158 14.5	161 17.5	136 49.5	120 ▲0.8	136 20.4	115 ▲4.2	98 ▲32.9	469 ▲6.2
化学工業	11 57.1	23 43.8	13 8.3	10 ▲50.0	23 35.3	27 200.0	22 69.2	12 ▲7.7	38 216.7	16 6.7	11 0.0	39 200.0	22 100.0	88 76.0
プラスチック製品製造業	20 11.1	19 533.3	6 ▲71.4	33 57.1	13 ▲35.0	11 ▲26.7	17 ▲34.6	14 ▲17.6	7 ▲61.1	37 85.0	24 0.0	21 425.0	32 60.0	114 67.6
金属製品製造業	69 0.0	47 ▲23.0	62 40.9	68 ▲1.4	70 ▲16.7	77 67.4	84 82.6	72 7.5	59 ▲26.3	75 11.9	82 67.3	42 ▲40.8	79 14.5	278 8.6
はん用機械器具製造業	55 ▲9.8	105 90.9	92 53.3	57 62.9	100 72.4	75 41.5	52 ▲16.1	111 54.2	65 22.6	64 10.3	83 15.3	76 ▲6.2	45 ▲18.2	268 0.8
生産用機械器具製造業	34 ▲30.6	59 59.5	66 135.7	46 ▲11.5	69 86.5	53 152.4	47 20.5	57 26.7	52 40.5	40 ▲16.7	57 39.0	47 ▲11.3	57 67.6	201 14.2
電子部品・デバイス・電子回路製造業	5 ▲28.6	1 ▲90.0	9 28.6	1 ▲50.0	9 125.0	3 ▲57.1	22 2100.0	10 ▲9.1	2 0.0	10 ▲33.3	4 0.0	0 ▲100.0	9 80.0	23 ▲41.0
電気機械器具製造業	35 ▲7.9	56 ▲21.1	52 36.8	36 ▲7.7	79 0.0	44 83.3	26 ▲25.7	72 ▲10.0	38 52.0	37 19.4	66 ▲19.5	50 72.4	35 0.0	188 6.2
輸送用機械器具製造業	303 15.2	234 22.5	265 0.4	289 31.4	258 23.4	202 ▲12.6	311 12.3	252 16.7	178 ▲16.0	243 ▲20.6	166 7.8	222 ▲37.3	220 ▲27.4	851 ▲23.8
その他の製造業	11 ▲26.7	22 83.3	15 ▲42.3	14 7.7	32 68.4	2 ▲90.0	17 112.5	22 ▲21.4	6 ▲66.7	26 188.9	18 ▲48.6	15 50.0	8 ▲27.3	67 3.1
電気・ガス・熱供給・水道業	2 ▲33.3	4 100.0	0 ▲100.0	3 50.0	2 ▲33.3	1 -	3 ▲25.0	5 400.0	4 100.0	11 -	0 ▲100.0	0 ▲25.0	0 ▲100.0	11 ▲8.3
情 報 通 信 業	185 42.3	131 12.9	115 ▲25.3	225 47.1	122 ▲6.9	115 ▲23.3	172 10.3	146 10.6	112 ▲11.8	168 43.6	104 1.0	129 ▲39.7	166 ▲10.3	567 ▲8.4
情報サービス業	110 ▲6.8	104 16.9	98 ▲16.2	158 26.4	92 ▲6.1	100 2.0	114 0.9	75 ▲21.1	86 ▲20.4	120 33.3	70 ▲12.5	111 ▲30.6	109 ▲0.9	410 ▲6.8
運輸業、郵便業	505 5.4	490 0.0	624 19.3	499 ▲12.1	490 ▲9.8	389 19.3	551 14.6	561 10.0	458 ▲4.4	515 26.8	548 28.3	487 ▲11.0	484 ▲4.2	2,034 7.9
卸売業、小売業	1,695 ▲0.2	1,707 7.9	1,714 6.3	2,226 24.3	1,570 9.4	1,472 25.3	2,257 15.9	1,887 25.4	1,765 15.6	2,022 18.5	1,647 5.7	1,739 27.5	1,683 ▲0.7	7,091 12.1
金融業、保険業	114 8.6	73 ▲14.1	52 ▲22.4	102 24.4	63 ▲36.4	61 1.7	102 14.6	80 2.8	91 33.8	119 29.3	67 9.8	63 ▲14.9	85 ▲25.4	334 ▲2.1
不動産業、物品賃借業	117 30.0	81 0.0	99 ▲16.1	121 6.1	101 ▲1.9	124 25.3	98 ▲24.0	91 37.9	124 4.2	98 ▲27.4	97 59.0	114 3.6	112 ▲4.3	421 ▲0.5
学術研究、専門・技術サービス業	318 ▲5.6	267 5.1	235 ▲18.4	286 ▲13.9	317 22.9	171 ▲25.7	242 ▲16.3	312 ▲17.0	237 ▲16.3	268 ▲17.8	269 ▲8.8	247 ▲10.5	300 ▲5.7	1,084 ▲10.8
宿泊業、飲食サービス業	864 15.2	745 2.1	876 ▲10.4	934 26.7	918 18.1	649 ▲0.5	1,016 20.4	972 10.5	883 ▲3.2	867 1.9	1,076 36.5	800 1.5	880 1.9	3,623 10.1
生活関連サービス業、娯楽業	493 15.5	272 ▲29.7	529 47.8	458 ▲24.9	398 33.1	376 19.0	484 ▲7.8	546 71.7	507 7.2	445 ▲8.4	470 80.1	410 ▲24.5	444 ▲9.9	1,769 ▲0.8
教育、学習支援業	152 ▲25.5	88 41.9	154 14.1	147 ▲23.8	116 43.2	134 12.6	166 ▲11.7	197 61.5	161 ▲17.0	144 ▲37.1	182 38.9	114 ▲26.5	142 ▲6.6	582 ▲12.7
医 療 福 祉 業	2,678 1.7	2,205 ▲1.3	2,452 15.1	2,835 5.6	2,472 9.3	2,405 11.7	3,043 7.3	2,969 16.5	2,542 2.7	2,691 2.7	2,525 19.0	2,395 ▲2.8	2,710 1.2	10,321 4.4
医 療 業	985 ▲5.0	868 0.2	951 9.2	1,055 6.5	905 5.0	978 9.9	1,175 6.1	1,168 12.6	1,078 11.6	981 ▲6.7	930 0.2	959 ▲3.3	1,006 2.1	3,876 ▲2.0
社会保険・社会福祉・介護事業	1,681 7.3	1,326 ▲2.2	1,486 18.9	1,768 5.6	1,560 12.6	1,375 9.4	1,834 8.1	1,774 22.2	1,436 ▲1.9	1,693 9.4	1,566 32.9	1,405 ▲2.7	1,699 1.1	6,363 8.8
複合サービス事業	61 ▲51.2	92 ▲8.9	144 136.1	382 ▲22.4	112 45.5	76 11.8	147 77.1	79 ▲15.1	142 47.9	140 ▲48.0	257 86.2	116 9.4	107 75.4	620 8.0
サービス業 (他に分類されないもの)	1,469 1.3	1,466 6.9	1,575 ▲3.3	1,878 41.8	1,795 51.0	1,374 11.0	1,882 30.7	1,638 10.8	1,858 16.9	1,905 52.3	1,779 9.1	1,696 ▲8.8	1,722 17.2	7,102 14.3
公務(他に分類されるものを除く)・その他	124 55.0	131 10.1	111 11.0	135 33.7	114 ▲2.6	294 ▲27.6	314 59.4	490 5.4	230 9.5	144 4.3	174 28.9	104 ▲17.5	105 ▲15.3	527 0.8
合 計	10,866 3.6	9,537 0.9	10,925 7.8	12,452 11.4	10,476 15.7	9,386 9.4	12,751 14.8	12,032 14.2	10,990 6.4	11,608 8.5	11,182 19.3	10,364 ▲4.2	10,808 ▲0.5	43,962 5.3

(注) 1 上段：新規求人数（原数値、パートを含む。）、下段：新規求人の対前年度比。  
2 産業分類は、平成25年10月改訂の「日本標準産業分類」によるものである。

# 安定所別・主要産業別新規求人動向

(平成28年7月対前年増減数)

	松山			今治			新居浜			西条			四国中央			八幡浜			宇和島			大洲			県計		
	28年 7月	27年 7月	増減	28年 7月	27年 7月	増減	28年 7月	27年 7月	増減	28年 7月	27年 7月	増減	28年 7月	27年 7月	増減	28年 7月	27年 7月	増減	28年 7月	27年 7月	増減	28年 7月	27年 7月	増減	28年 7月	27年 7月	増減
農, 林, 漁業	9	9	0	3	2	1	3	5	▲2	5	18	▲13	5	2	3	10	2	8	17	50	▲33	11	0	11	63	88	▲25
鉱業, 砕石業, 砂利採取業	0	0	0	0	0	0	0	0	0	0	0	0	0	0	0	0	0	0	0	0	0	0	0	0	0	0	0
建設業	237	299	▲62	89	76	13	71	72	▲1	111	68	43	32	44	▲12	22	33	▲11	31	23	8	44	37	7	637	652	▲15
製造業	343	377	▲34	312	384	▲72	114	115	▲1	130	146	▲16	148	194	▲46	33	50	▲17	39	33	6	49	50	▲1	1,168	1,349	▲181
電気・ガス・ 熱供給・水道業	0	1	▲1	0	0	0	0	0	0	0	1	▲1	0	0	0	0	0	0	0	0	0	0	0	0	0	2	▲2
情報通信業	155	163	▲8	0	6	▲6	3	4	▲1	2	0	2	0	3	▲3	0	9	▲9	6	0	6	0	0	0	166	185	▲19
運輸業, 郵便業	209	247	▲38	67	50	17	75	68	7	34	28	6	59	48	11	10	23	▲13	23	24	▲1	7	17	▲10	484	505	▲21
卸売業, 小売業	939	968	▲29	102	155	▲53	154	197	▲43	134	90	44	88	48	40	96	83	13	125	100	25	45	54	▲9	1,683	1,695	▲12
金融業, 保険業	35	80	▲45	32	20	12	10	2	8	0	0	0	5	3	2	0	0	0	0	9	▲9	3	0	3	85	114	▲29
不動産業, 物品質借業	63	83	▲20	15	8	7	2	9	▲7	10	1	9	5	2	3	0	0	0	9	5	4	8	9	▲1	112	117	▲5
学術研究, 専門・ 技術サービス業	206	237	▲31	40	25	15	17	24	▲7	17	1	16	7	2	5	2	5	▲3	3	7	▲4	8	17	▲9	300	318	▲18
宿泊業, 飲食サービス業	535	474	61	47	67	▲20	35	44	▲9	37	38	▲1	100	97	3	46	40	6	41	65	▲24	39	39	0	880	864	16
生活関連サービス 業, 娯楽業	227	234	▲7	74	90	▲16	34	30	4	44	30	14	23	18	5	29	36	▲7	9	37	▲28	4	18	▲14	444	493	▲49
教育, 学習支援業	102	95	7	23	2	21	3	37	▲34	5	10	▲5	3	2	1	2	3	▲1	2	2	0	2	1	1	142	152	▲10
医療, 福祉	1,515	1,486	29	344	279	65	156	175	▲19	169	162	7	110	76	34	139	186	▲47	197	220	▲23	80	94	▲14	2,710	2,678	32
医療業	540	503	37	144	128	16	45	61	▲16	66	55	11	71	51	20	70	94	▲24	35	66	▲31	35	27	8	1,006	985	21
社会保険・社会 福祉・介護事業	971	974	▲3	200	151	49	110	111	▲1	103	107	▲4	39	25	14	69	92	▲23	162	154	8	45	67	▲22	1,699	1,681	18
複合サービス事業	23	23	0	32	12	20	3	1	2	27	7	20	3	2	1	9	12	▲3	7	0	7	3	4	▲1	107	61	46
サービス業 (他に分類されないもの)	1,205	942	263	99	117	▲18	167	169	▲2	108	121	▲13	68	47	21	7	6	1	50	54	▲4	18	13	5	1,722	1,469	253
公営(他に分類される ものを除く)・その他	44	58	▲14	8	1	7	5	14	▲9	9	10	▲1	19	15	4	7	18	▲11	11	4	7	2	4	▲2	105	124	▲19
合計	5,847	5,776	71	1,287	1,294	▲7	852	966	▲114	842	731	111	675	603	72	412	506	▲94	570	633	▲63	323	357	▲34	10,808	10,866	▲58

(注) パートを含む。

## 常用新規求職者(パートを除く)の推移(愛媛県) (離職理由別)

(単位:人、%)

	求職者計	①		②				③		
		在職者	離職者	定年	事業主 都合離職者	自己都合 離職者	自営	無業者	家事	その他
【月平均】 平成23年度	4,905 58,864 (▲8.1)	1,019 12,231 (▲3.1)	3,171 38,056 (▲9.3)	109 1,306 (▲18.4)	959 11,509 (▲18.6)	2,007 24,088 (▲3.7)	92 1,109 (▲7.3)	715 8,577 (▲9.4)	75 897 (▲3.9)	640 7,680 (▲10.0)
【月平均】 平成24年度	4,852 58,220 (▲1.1)	1,082 12,981 (▲6.1)	3,175 38,104 (▲0.1)	99 1,193 (▲8.7)	991 11,897 (▲3.4)	1,998 23,972 (▲0.5)	83 998 (▲10.0)	595 7,135 (▲16.8)	74 893 (▲0.4)	520 6,242 (▲18.7)
【月平均】 平成25年度	4,472 53,667 (▲7.8)	1,173 14,070 (▲8.4)	2,745 32,942 (▲13.5)	80 960 (▲19.5)	777 9,324 (▲21.6)	1,821 21,852 (▲8.8)	65 774 (▲22.4)	555 6,655 (▲6.7)	65 776 (▲13.1)	490 5,879 (▲5.8)
【月平均】 平成26年度	4,160 49,920 (▲7.0)	1,182 14,183 (▲0.8)	2,510 30,118 (▲8.6)	60 722 (▲24.8)	664 7,970 (▲14.5)	1,723 20,677 (▲5.4)	59 713 (▲7.9)	468 5,619 (▲15.6)	56 673 (▲13.3)	412 4,946 (▲15.9)
【月平均】 平成27年度	3,910 46,922 (▲6.0)	1,195 14,334 (▲1.1)	2,334 28,011 (▲7.0)	56 672 (▲6.9)	556 6,675 (▲16.2)	1,660 19,923 (▲3.6)	59 702 (▲1.5)	381 4,577 (▲18.5)	56 669 (▲0.6)	326 3,908 (▲21.0)
【月平均】 平成28年度	3,760 15,041 (▲12.4)	1,040 4,161 (▲9.9)	2,383 9,530 (▲12.4)	79 315 (▲6.5)	574 2,295 (▲19.9)	1,675 6,698 (▲9.6)	52 206 (▲18.6)	338 1,350 (▲19.6)	44 175 (▲26.2)	294 1,175 (▲18.6)
26年7月	4,200 (▲7.7)	1,148 (▲0.7)	2,596 (▲10.6)	67 (▲1.5)	700 (▲15.7)	1,760 (▲8.5)	67 (▲16.3)	456 (▲9.7)	58 (▲31.8)	398 (▲13.7)
8月	3,863 (▲10.4)	1,092 (▲6.0)	2,332 (▲9.8)	49 (▲27.9)	590 (▲11.5)	1,645 (▲8.1)	46 (▲22.0)	439 (▲22.2)	56 (▲35.6)	383 (▲19.7)
9月	4,317 (▲1.5)	1,164 (▲7.8)	2,599 (▲5.5)	51 (▲5.6)	657 (▲12.6)	1,833 (▲2.6)	54 (▲5.3)	554 (▲0.2)	63 (▲1.6)	491 (▲0.4)
10月	4,200 (▲4.6)	1,141 (▲5.2)	2,599 (▲7.4)	37 (▲49.3)	592 (▲26.3)	1,906 (▲1.8)	63 (▲12.5)	460 (▲9.8)	52 (▲13.3)	408 (▲9.3)
11月	3,194 (▲13.8)	963 (▲5.9)	1,868 (▲15.6)	38 (▲25.5)	418 (▲27.2)	1,363 (▲11.6)	48 (▲9.1)	363 (▲22.8)	36 (▲28.0)	327 (▲22.1)
12月	2,833 (▲8.0)	905 (▲8.8)	1,658 (▲12.5)	42 (▲10.5)	413 (▲23.4)	1,165 (▲8.4)	37 (▲14.0)	270 (▲23.3)	29 (▲21.6)	241 (▲23.5)
27年1月	4,654 (▲6.7)	1,477 (▲3.7)	2,698 (▲6.0)	64 (▲1.5)	660 (▲8.1)	1,885 (▲6.3)	85 (▲16.4)	479 (▲17.8)	58 (▲23.7)	421 (▲17.0)
2月	4,177 (▲5.7)	1,508 (▲2.1)	2,187 (▲6.5)	48 (▲18.6)	504 (▲17.9)	1,577 (▲1.4)	57 (▲14.9)	482 (▲12.2)	68 (▲3.0)	414 (▲14.3)
3月	4,230 (▲8.3)	1,360 (▲7.5)	2,396 (▲4.8)	33 (▲35.3)	645 (▲9.4)	1,641 (▲2.4)	69 (▲4.2)	474 (▲24.3)	56 (▲27.3)	418 (▲23.9)
27年4月	5,444 (▲6.2)	1,182 (▲3.1)	3,747 (▲7.0)	184 (▲0.5)	1,190 (▲16.9)	2,305 (▲1.2)	64 (▲16.9)	515 (▲18.0)	75 (▲0.0)	440 (▲20.4)
5月	3,900 (▲8.6)	1,088 (▲3.5)	2,401 (▲7.9)	64 (▲10.3)	535 (▲22.0)	1,743 (▲3.3)	58 (▲3.6)	411 (▲22.7)	58 (▲12.1)	353 (▲24.2)
6月	4,054 (▲3.0)	1,257 (▲9.2)	2,398 (▲5.9)	38 (▲24.0)	608 (▲9.7)	1,678 (▲5.1)	71 (▲31.5)	399 (▲17.2)	66 (▲17.9)	333 (▲21.8)
7月	3,779 (▲10.0)	1,089 (▲5.1)	2,335 (▲10.1)	51 (▲23.9)	532 (▲24.0)	1,686 (▲4.2)	60 (▲10.4)	355 (▲22.1)	38 (▲34.5)	317 (▲20.4)
8月	3,648 (▲5.6)	1,110 (▲1.6)	2,156 (▲7.5)	41 (▲16.3)	467 (▲20.8)	1,588 (▲3.5)	55 (▲19.6)	382 (▲13.0)	62 (▲10.7)	320 (▲16.4)
9月	3,867 (▲10.4)	1,135 (▲2.5)	2,338 (▲10.0)	48 (▲5.9)	504 (▲23.3)	1,725 (▲5.9)	58 (▲7.4)	394 (▲28.9)	59 (▲6.3)	335 (▲31.8)
10月	3,875 (▲7.7)	1,170 (▲2.5)	2,344 (▲9.8)	40 (▲8.1)	554 (▲6.4)	1,694 (▲11.1)	55 (▲12.7)	361 (▲21.5)	46 (▲11.5)	315 (▲22.8)
11月	3,310 (▲3.6)	1,005 (▲4.4)	1,970 (▲5.5)	41 (▲7.9)	442 (▲5.7)	1,426 (▲4.6)	59 (▲22.9)	335 (▲7.7)	53 (▲47.2)	282 (▲13.8)
12月	2,845 (▲0.4)	942 (▲4.1)	1,647 (▲0.7)	45 (▲7.1)	381 (▲7.7)	1,181 (▲1.4)	38 (▲2.7)	256 (▲5.2)	37 (▲27.6)	219 (▲9.1)
28年1月	4,033 (▲13.3)	1,351 (▲8.5)	2,328 (▲13.7)	39 (▲39.1)	530 (▲19.7)	1,695 (▲10.1)	62 (▲27.1)	354 (▲26.1)	53 (▲8.6)	301 (▲28.5)
2月	4,177 (▲0.0)	1,622 (▲7.6)	2,163 (▲1.1)	40 (▲16.7)	435 (▲13.7)	1,618 (▲2.6)	65 (▲14.0)	392 (▲18.7)	66 (▲2.9)	326 (▲21.3)
3月	3,990 (▲5.7)	1,383 (▲1.7)	2,184 (▲8.8)	41 (▲24.2)	497 (▲22.9)	1,584 (▲3.5)	57 (▲17.4)	423 (▲10.8)	56 (▲0.0)	367 (▲12.2)
28年4月	4,575 (▲16.0)	987 (▲16.5)	3,177 (▲15.2)	189 (▲2.7)	926 (▲22.2)	2,003 (▲13.1)	50 (▲21.9)	411 (▲20.2)	58 (▲22.7)	353 (▲19.8)
5月	3,625 (▲7.1)	1,061 (▲2.5)	2,237 (▲6.8)	52 (▲18.8)	485 (▲9.3)	1,654 (▲5.1)	45 (▲22.4)	327 (▲20.4)	46 (▲20.7)	281 (▲20.4)
6月	3,504 (▲13.6)	1,082 (▲13.9)	2,101 (▲12.4)	33 (▲13.2)	472 (▲22.4)	1,538 (▲8.3)	54 (▲23.9)	321 (▲19.5)	34 (▲48.5)	287 (▲13.8)
7月	3,337 (▲11.7)	1,031 (▲5.3)	2,015 (▲13.7)	41 (▲19.6)	412 (▲22.6)	1,503 (▲10.9)	57 (▲5.0)	291 (▲18.0)	37 (▲2.6)	254 (▲19.9)

(注) 月別の ( ) 内は、前年同月比を示し、年度別の ( ) 内は前年同期比を示す。  
【資料出所】 愛媛労働局「職業安定業務統計」

## 正社員職業紹介状況(原数値)

愛媛労働局

項 目	平成28年 7月	平成27年 7月	前年同月比 (差)
① 月間有効求職者数 (人) (パートタイムを除く常用)	14,271	15,865	▲ 10.0%
正社員			
② 月間有効求人数 (人)	12,212	11,657	4.8%
③ 新規求人数 (人)	4,558	4,533	0.6%
④ 就職件数 (件)	889	1,045	▲ 14.9%
⑤ 有効求人倍率 (倍) (②/①) (原数値)	0.86	0.73	0.13 p

(注) 正社員の有効求人倍率は正社員の月間有効求人数をパートタイムを除く常用の月間有効求職者数で除して算出しているが、パートタイムを除く常用の月間有効求職者数には派遣労働者や契約社員を希望する者も含まれるため、厳密な意味での正社員有効求人倍率より低い値となる。

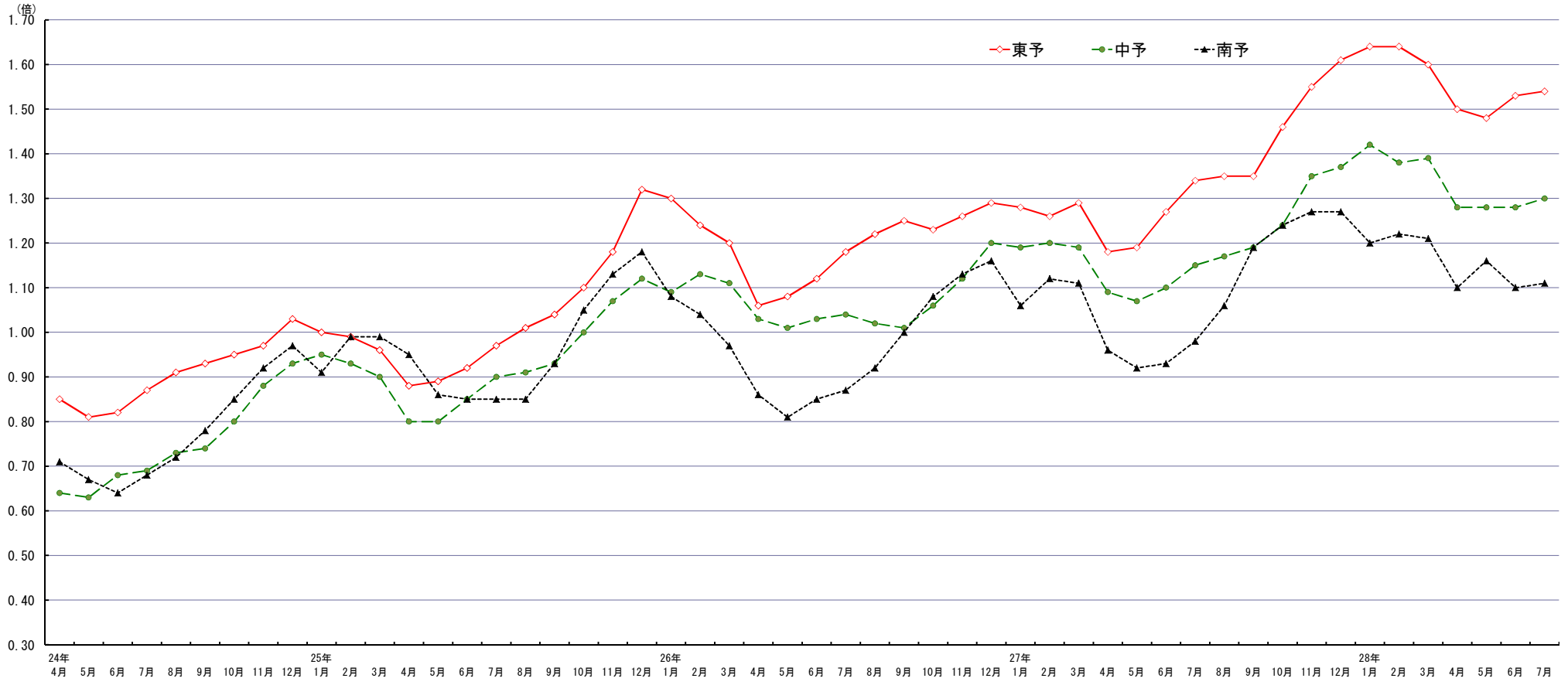
## 月間有効求人倍率の推移（原数値）

		28年7月	27年7月	増減率（差）
① 月間有効 求人倍率 (③/②)	東予	1.54	1.34	0.20p
	中予	1.30	1.15	0.15p
	南予	1.11	0.98	0.13p
	県計	1.34	1.18	0.16p
② 月間有効 求職者数 (人)	東予	6,384	7,056	▲ 9.5%
	中予	12,071	12,995	▲ 7.1%
	南予	3,357	3,656	▲ 8.2%
	県計	21,812	23,707	▲ 8.0%
③ 月間有効 求人数 (人)	東予	9,860	9,474	4.1%
	中予	15,666	14,936	4.9%
	南予	3,735	3,579	4.4%
	県計	29,261	27,989	4.5%

(注) 学卒を除き、パートタイムを含む。



## 地域別有効求人倍率の推移（原数値）



	24年	4月	5月	6月	7月	8月	9月	10月	11月	12月	25年	1月	2月	3月	4月	5月	6月	7月	8月	9月	10月	11月	12月	26年	1月	2月	3月	4月	5月	6月	7月	8月	9月	10月	11月	12月	27年	1月	2月	3月	4月	5月	6月	7月	8月	9月	10月	11月	12月	28年	1月	2月	3月	4月	5月	6月	7月
東予	0.85	0.81	0.82	0.87	0.91	0.93	0.95	0.97	1.03	1.00	0.99	0.96	0.88	0.89	0.92	0.97	1.01	1.04	1.10	1.18	1.32	1.30	1.24	1.20	1.06	1.08	1.12	1.18	1.22	1.25	1.23	1.26	1.29	1.28	1.26	1.29	1.18	1.19	1.27	1.34	1.35	1.35	1.46	1.55	1.61	1.64	1.64	1.60	1.50	1.48	1.53	1.54					
中予	0.64	0.63	0.68	0.69	0.73	0.74	0.80	0.88	0.93	0.95	0.93	0.90	0.80	0.80	0.85	0.90	0.91	0.93	1.00	1.07	1.12	1.09	1.13	1.11	1.03	1.01	1.03	1.04	1.02	1.01	1.06	1.12	1.20	1.19	1.20	1.19	1.09	1.07	1.10	1.15	1.17	1.19	1.24	1.35	1.37	1.42	1.38	1.39	1.28	1.28	1.28	1.30					
南予	0.71	0.67	0.64	0.68	0.72	0.78	0.85	0.92	0.97	0.91	0.99	0.99	0.95	0.86	0.85	0.85	0.85	0.93	1.05	1.13	1.18	1.08	1.04	0.97	0.86	0.81	0.85	0.87	0.92	1.00	1.08	1.13	1.16	1.06	1.12	1.11	0.96	0.92	0.93	0.98	1.06	1.19	1.24	1.27	1.27	1.20	1.22	1.21	1.10	1.16	1.10	1.11					

一 般 職 業 紹 介 状 況

平成 28 年 7 月

愛媛労働局職業安定部職業安定課

年度・月	A 新規求職申込件数				B 月間有効求職者数				C 新規求人数		D 月間有効求人数		E 就職件数				F 充足数		求人倍率 (原数値)		求人倍率 (季節調整値)		就職率 E/A(%)	充足率 F/C(%)
	常用	うち (保)	うち 中高年	常用	うち (保)	うち 中高年	常用	常用	常用	うち (保)	うち 中高年	常用	うち (保)	うち 中高年	常用	新規	有効	新規	有効					
																				C/A	D/B	E/A(%)		
平成 27 年度	68,669	68,386	19,375	26,107	275,105	274,411	108,355	114,691	130,303	111,706	350,234	303,401	26,274	23,988	6,643	9,318	25,529	23,461	1.90	1.27	*	*	38.3	19.6
月平均	5,722	5,699	1,615	2,176	22,925	22,868	9,030	9,558	10,859	9,309	29,186	25,283	2,190	1,999	554	777	2,127	1,955	—	—	*	*	—	—
平成 27 年 7 月	5,510	5,428	1,562	2,113	23,707	23,548	9,755	9,848	10,866	9,539	27,989	24,122	2,197	2,010	575	743	2,138	1,959	1.97	1.18	1.86	1.24	39.9	19.7
平成 27 年 8 月	5,208	5,192	1,466	1,904	23,029	22,919	9,532	9,551	9,537	8,424	27,783	24,281	1,928	1,797	509	633	1,873	1,754	1.83	1.21	1.78	1.25	37.0	19.6
平成 27 年 9 月	5,664	5,658	1,562	2,051	23,084	23,047	9,477	9,571	10,925	9,425	28,564	25,089	2,105	1,943	550	704	2,011	1,876	1.93	1.24	1.92	1.27	37.2	18.4
平成 27 年 10 月	5,661	5,652	1,668	2,153	23,126	23,098	9,311	9,631	12,452	10,340	30,206	25,925	2,168	1,968	550	796	2,114	1,940	2.20	1.31	1.94	1.28	38.3	17.0
平成 27 年 11 月	4,735	4,725	1,313	1,764	21,918	21,888	8,821	9,098	10,476	8,920	30,663	26,182	2,026	1,824	594	753	1,952	1,765	2.21	1.40	1.86	1.30	42.8	18.6
平成 27 年 12 月	4,183	4,164	1,157	1,562	20,406	20,372	8,181	8,525	9,386	7,838	29,177	24,828	1,820	1,598	492	676	1,794	1,582	2.24	1.43	1.79	1.29	43.5	19.1
平成 28 年 1 月	5,727	5,714	1,620	2,117	20,716	20,686	8,252	8,596	12,751	10,868	30,091	25,891	1,781	1,590	428	635	1,729	1,547	2.23	1.45	2.22	1.34	31.1	13.6
平成 28 年 2 月	6,004	5,997	1,373	2,245	21,899	21,872	8,073	9,005	12,032	10,558	31,444	27,437	2,313	2,139	597	804	2,272	2,115	2.00	1.44	1.98	1.34	38.5	18.9
平成 28 年 3 月	5,760	5,752	1,388	2,203	22,528	22,500	7,872	9,336	10,990	9,464	32,072	27,965	2,661	2,445	579	1,007	2,619	2,416	1.91	1.42	2.08	1.39	46.2	23.8
平成 28 年 4 月	7,179	7,164	2,600	3,183	23,590	23,556	8,629	10,169	11,608	9,823	31,050	26,915	2,323	2,147	491	797	2,287	2,115	1.62	1.32	2.23	1.42	32.4	19.7
平成 28 年 5 月	5,649	5,610	1,599	2,208	23,032	22,971	8,835	10,023	11,182	9,526	30,486	26,288	2,149	1,983	574	734	2,144	1,985	1.98	1.32	2.28	1.47	38.0	19.2
平成 28 年 6 月	5,374	5,224	1,537	2,146	22,724	22,521	9,025	10,009	10,364	8,733	30,173	25,755	2,079	1,863	511	771	2,050	1,842	1.93	1.33	1.93	1.43	38.7	19.8
平成 28 年 7 月	4,774	4,761	1,374	1,835	21,812	21,650	9,014	9,475	10,808	9,411	29,261	25,394	1,813	1,661	497	703	1,775	1,633	2.26	1.34	2.12	1.41	38.0	16.4
前年同月比	▲ 13.4	▲ 12.3	▲ 12.0	▲ 13.2	▲ 8.0	▲ 8.1	▲ 7.6	▲ 3.8	▲ 0.5	▲ 1.3	4.5	5.3	▲ 17.5	▲ 17.4	▲ 13.6	▲ 5.4	▲ 17.0	▲ 16.6	0.29p	0.16p	0.19p	▲ 0.02p	▲ 1.9p	▲ 3.3p
(注) ・求人倍率(季節調整値)の前年同月比の数値は、前月比の数値である。																								
(公共職業安定所別)																								
東予	松山	▲ 10.5	▲ 10.5	▲ 11.0	▲ 8.1	▲ 7.1	▲ 7.2	▲ 5.8	▲ 0.7	1.2	0.3	4.9	7.4	▲ 20.0	▲ 20.9	▲ 13.9	▲ 8.8	▲ 20.4	▲ 21.0	0.27p	0.15p	*	▲ 3.6p	▲ 3.7p
		2,546	2,545	779	894	12,071	12,060	4,882	4,871	5,847	4,899	15,666	13,220	772	710	230	289	791	726	2.30	1.30	*	30.3	13.5
	今治	▲ 15.4	▲ 15.7	▲ 2.6	▲ 14.7	▲ 10.5	▲ 10.6	▲ 5.2	▲ 8.5	▲ 0.5	▲ 1.2	1.2	2.5	▲ 16.7	▲ 15.2	▲ 3.2	2.5	▲ 14.0	▲ 14.3	0.39p	0.19p	*	▲ 0.7p	▲ 2.5p
		489	487	149	203	2,027	2,023	957	910	1,287	1,192	3,334	3,033	204	190	61	83	208	191	2.63	1.64	*	41.7	16.2
		▲ 15.1	▲ 15.1	▲ 12.4	▲ 12.8	▲ 6.1	▲ 6.1	▲ 5.8	0.4	▲ 11.8	▲ 11.4	4.5	1.3	▲ 29.4	▲ 23.3	▲ 47.7	▲ 17.4	▲ 32.1	▲ 28.1	0.08p	0.14p	*	▲ 8.2p	▲ 5.2p
378	378	92	163	1,701	1,700	668	762	852	709	2,472	2,012	151	138	23	57	146	133	2.25	1.45	*	39.9	17.1		
西条	▲ 17.0	▲ 16.8	▲ 22.4	▲ 8.4	▲ 10.1	▲ 10.5	▲ 8.9	▲ 7.2	15.2	17.5	13.0	11.7	▲ 3.6	▲ 9.4	2.2	4.5	7.9	5.8	0.66p	0.32p	*	7.4p	▲ 1.3p	
	357	356	83	153	1,480	1,470	664	653	842	745	2,290	1,991	188	163	46	70	164	146	2.36	1.55	*	52.7	19.5	
四国中央	▲ 19.2	▲ 19.5	▲ 17.3	▲ 18.0	▲ 11.7	▲ 11.9	▲ 8.7	▲ 7.5	11.9	7.2	▲ 1.2	▲ 3.1	▲ 18.9	▲ 18.0	18.4	▲ 23.1	▲ 14.7	▲ 13.4	0.71p	0.16p	*	0.2p	▲ 6.4p	
265	264	62	105	1,176	1,174	471	543	675	624	1,764	1,646	129	123	45	40	139	136	2.55	1.50	*	48.7	20.6		
南予	八幡浜	▲ 27.4	▲ 7.3	▲ 8.3	▲ 45.1	▲ 5.3	▲ 5.1	▲ 8.5	▲ 4.4	▲ 18.6	▲ 17.1	3.0	2.3	4.1	4.4	▲ 22.2	31.9	9.5	12.0	0.20p	0.08p	*	17.3p	7.1p
		223	216	66	96	1,169	1,039	471	674	412	401	1,147	1,105	127	118	28	62	115	112	1.85	0.98	*	57.0	27.9
	▲ 8.0	▲ 8.3	▲ 15.0	▲ 11.3	▲ 7.9	▲ 8.0	▲ 19.9	▲ 7.8	▲ 10.0	▲ 8.9	1.1	0.1	▲ 11.5	▲ 12.7	▲ 13.2	3.1	▲ 20.6	▲ 22.3	▲ 0.04p	0.10p	*	▲ 1.9p	▲ 3.1p	
320	319	91	142	1,391	1,387	590	711	570	543	1,603	1,478	154	137	46	67	131	115	1.78	1.15	*	48.1	23.0		
大洲	▲ 14.4	▲ 12.9	▲ 23.5	▲ 7.1	▲ 12.6	▲ 12.1	▲ 12.1	▲ 16.8	▲ 9.5	▲ 14.9	11.9	9.0	▲ 28.5	▲ 24.1	▲ 37.9	▲ 22.2	▲ 20.6	▲ 16.9	0.09p	0.28p	*	▲ 8.8p	▲ 3.5p	
196	196	52	79	797	797	311	351	323	298	985	909	88	82	18	35	81	74	1.65	1.24	*	44.9	25.1		

(注) ・公共職業安定所別上段は対前年同月比、下段は原数値である。 ・新規学卒を除きパートタイムを含む。

# 一般職業紹介状況（全数）

平成28年7月

項目 年月	月間有効求職者		月間有効求人数		有効求人倍率		新規求職者数		新規求人数		新規求人倍率		就職件数
	季調値 対前月	原数値 対前年 同月	季調値 対前月	原数値 対前年 同月	季節 調整値	原数値	季調値 対前月	原数値 対前年 同月	季調値 対前月	原数値 対前年 同月	季節 調整値	原数値	原数値 対前年 同月
	増減率	増減率	増減率	増減率			増減率	増減率	増減率	増減率			増減率
	%	%	%	%	倍	倍	%	%	%	%	倍	倍	%
平成21年	—	▲ 19.3	—	▲ 22.0	—	0.55	—	▲ 12.8	—	▲ 16.8	—	0.92	5.3
平成22年	—	▲ 0.9	—	▲ 9.0	—	0.61	—	▲ 0.1	—	▲ 8.5	—	1.00	1.5
平成23年	—	▲ 5.6	—	▲ 16.0	—	0.75	—	▲ 5.3	—	▲ 10.7	—	1.17	▲ 1.3
平成24年	—	▲ 0.1	—	▲ 7.5	—	0.80	—	▲ 2.8	—	▲ 7.0	—	1.28	▲ 0.7
平成25年	—	▲ 5.4	—	▲ 12.8	—	0.96	—	▲ 5.7	—	▲ 9.8	—	1.50	▲ 2.1
平成26年	—	▲ 7.0	—	▲ 6.3	—	1.10	—	▲ 5.7	—	▲ 3.8	—	1.65	▲ 2.7
平成27年	—	▲ 6.4	—	▲ 4.0	—	1.22	—	▲ 5.6	—	▲ 3.9	—	1.81	▲ 5.4
平成21年度	—	▲ 16.8	—	▲ 19.3	—	0.54	—	▲ 7.8	—	▲ 12.6	—	0.92	7.6
平成22年度	—	▲ 2.8	—	▲ 18.3	—	0.65	—	▲ 0.2	—	▲ 14.7	—	1.05	1.5
平成23年度	—	▲ 5.4	—	▲ 9.9	—	0.76	—	▲ 6.8	—	▲ 6.2	—	1.20	▲ 3.1
平成24年度	—	▲ 0.2	—	▲ 10.1	—	0.83	—	▲ 1.9	—	▲ 7.9	—	1.32	▲ 0.1
平成25年度	—	▲ 6.5	—	▲ 12.7	—	1.00	—	▲ 5.9	—	▲ 10.8	—	1.56	▲ 1.0
平成26年度	—	▲ 6.9	—	▲ 2.8	—	1.11	—	▲ 6.1	—	▲ 1.3	—	1.68	▲ 4.2
平成27年度	—	▲ 5.9	—	▲ 8.1	—	1.27	—	▲ 5.5	—	▲ 6.9	—	1.90	▲ 4.7
《平成25年度》													
25年 7月	▲ 0.6	▲ 5.7	▲ 1.4	16.0	0.97	0.92	▲ 0.9	▲ 4.1	▲ 0.2	13.2	1.47	1.53	2.8
8月	▲ 1.3	▲ 7.4	▲ 1.5	10.1	0.97	0.93	▲ 0.9	▲ 8.5	▲ 0.2	2.7	1.48	1.53	▲ 9.7
9月	▲ 0.4	▲ 6.3	▲ 2.5	12.0	0.99	0.96	▲ 0.5	▲ 4.1	▲ 5.5	11.7	1.56	1.55	0.2
10月	▲ 1.1	▲ 7.4	▲ 1.8	12.4	1.02	1.04	▲ 4.1	▲ 9.5	▲ 0.6	13.5	1.61	1.83	▲ 2.1
11月	▲ 0.5	▲ 8.6	▲ 1.1	11.5	1.04	1.12	▲ 2.3	▲ 9.3	▲ 2.5	4.5	1.54	1.85	▲ 3.3
12月	▲ 1.1	▲ 8.2	▲ 2.4	13.2	1.07	1.20	▲ 0.6	▲ 3.6	▲ 10.4	15.9	1.71	2.16	▲ 2.8
26年 1月	▲ 0.6	▲ 6.5	▲ 0.1	12.6	1.07	1.16	▲ 1.9	▲ 1.7	▲ 5.5	11.5	1.58	1.57	▲ 2.2
2月	▲ 0.4	▲ 6.8	▲ 0.5	11.7	1.07	1.15	▲ 3.5	▲ 7.2	▲ 2.0	12.1	1.67	1.72	4.1
3月	▲ 1.5	▲ 7.4	▲ 0.3	11.7	1.09	1.12	▲ 1.1	▲ 6.5	▲ 2.0	7.5	1.66	1.52	3.5
《平成26年度》													
26年 4月	▲ 0.5	▲ 7.5	▲ 0.6	10.5	1.09	1.01	▲ 1.3	▲ 5.0	▲ 0.1	7.6	1.64	1.20	0.6
5月	▲ 0.6	▲ 8.0	▲ 1.7	10.1	1.11	1.00	▲ 1.1	▲ 9.8	▲ 5.4	6.3	1.75	1.59	▲ 4.1
6月	▲ 0.4	▲ 6.5	▲ 0.0	10.6	1.12	1.03	▲ 3.6	▲ 2.3	▲ 2.8	11.9	1.64	1.64	0.9
7月	▲ 0.6	▲ 6.5	▲ 0.4	7.9	1.12	1.06	▲ 4.5	▲ 6.2	▲ 2.5	7.1	1.67	1.75	▲ 5.4
8月	▲ 0.2	▲ 6.7	▲ 0.9	6.9	1.11	1.07	▲ 0.8	▲ 9.3	▲ 0.8	1.6	1.65	1.71	▲ 5.4
9月	▲ 0.8	▲ 6.7	▲ 1.0	4.7	1.11	1.08	▲ 1.6	▲ 2.6	▲ 2.4	1.2	1.64	1.61	0.2
10月	▲ 0.3	▲ 6.7	▲ 1.7	0.2	1.09	1.12	▲ 0.4	▲ 4.4	▲ 0.8	▲ 3.0	1.62	1.85	▲ 8.0
11月	▲ 1.1	▲ 7.1	▲ 1.1	▲ 3.2	1.09	1.16	▲ 3.6	▲ 12.3	▲ 1.7	▲ 6.7	1.65	1.96	▲ 11.0
12月	▲ 0.8	▲ 6.9	▲ 0.7	▲ 4.9	1.09	1.22	▲ 0.0	▲ 7.1	▲ 0.5	▲ 9.4	1.64	2.10	▲ 3.3
27年 1月	▲ 0.3	▲ 7.2	▲ 1.3	▲ 4.1	1.10	1.20	▲ 3.5	▲ 7.6	▲ 4.9	▲ 1.0	1.66	1.68	▲ 4.0
2月	▲ 0.6	▲ 6.3	▲ 2.0	▲ 1.5	1.13	1.21	▲ 2.9	▲ 3.6	▲ 2.2	▲ 1.2	1.75	1.77	▲ 3.1
3月	▲ 2.1	▲ 6.9	▲ 0.7	0.0	1.16	1.21	▲ 7.4	▲ 8.0	▲ 2.4	3.3	1.85	1.70	▲ 4.4
《平成27年度》													
27年 4月	▲ 0.5	▲ 7.0	▲ 1.2	1.1	1.18	1.10	▲ 7.5	▲ 4.7	▲ 4.2	2.2	1.79	1.29	▲ 8.0
5月	▲ 0.6	▲ 8.1	▲ 1.0	▲ 1.1	1.20	1.08	▲ 0.3	▲ 10.0	▲ 0.9	▲ 10.3	1.78	1.59	▲ 12.5
6月	▲ 0.4	▲ 5.9	▲ 1.3	2.5	1.21	1.12	▲ 0.2	▲ 3.1	▲ 3.4	6.8	1.84	1.80	▲ 0.4
7月	▲ 0.8	▲ 7.2	▲ 1.0	3.6	1.24	1.18	▲ 2.0	▲ 8.3	▲ 0.8	3.6	1.86	1.97	▲ 5.5
8月	▲ 0.2	▲ 6.7	▲ 0.8	5.1	1.25	1.21	▲ 0.3	▲ 5.9	▲ 4.0	0.9	1.78	1.83	▲ 0.7
9月	▲ 1.0	▲ 7.5	▲ 1.0	5.9	1.27	1.24	▲ 2.2	▲ 10.0	▲ 5.5	7.8	1.92	1.93	▲ 13.8
10月	▲ 0.7	▲ 6.3	▲ 1.4	9.4	1.28	1.31	▲ 3.4	▲ 6.2	▲ 4.2	11.4	1.94	2.20	▲ 8.4
11月	▲ 0.5	▲ 4.6	▲ 1.8	14.8	1.30	1.40	▲ 1.5	2.7	▲ 2.3	15.7	1.86	2.21	1.4
12月	▲ 0.7	▲ 2.6	▲ 0.1	14.0	1.29	1.43	▲ 0.1	2.5	▲ 3.9	9.4	1.79	2.24	▲ 0.6
28年 1月	▲ 1.9	▲ 5.2	▲ 2.0	14.9	1.34	1.45	▲ 9.4	▲ 13.3	▲ 12.6	14.8	2.22	2.23	▲ 5.7
2月	▲ 1.4	▲ 3.7	▲ 1.0	14.4	1.34	1.44	▲ 10.5	0.7	▲ 1.6	14.2	1.98	2.00	3.4
3月	▲ 3.9	▲ 4.4	▲ 0.2	12.8	1.39	1.42	▲ 14.7	▲ 5.0	▲ 10.5	6.4	2.08	1.91	▲ 2.1
《平成28年度》													
28年 4月	▲ 1.0	▲ 6.2	▲ 1.3	12.3	1.42	1.32	▲ 3.8	▲ 13.7	▲ 11.3	8.5	2.23	1.62	▲ 8.3
5月	▲ 2.5	▲ 7.0	▲ 0.7	13.8	1.47	1.32	▲ 2.0	▲ 4.4	▲ 4.4	19.3	2.28	1.98	▲ 5.7
6月	▲ 0.4	▲ 8.3	▲ 3.1	8.5	1.43	1.33	▲ 0.2	▲ 10.3	▲ 15.8	▲ 4.2	1.93	1.93	▲ 15.7
7月	▲ 0.3	▲ 8.0	▲ 1.0	4.5	1.41	1.34	▲ 0.2	▲ 13.4	▲ 10.5	▲ 0.5	2.12	2.26	▲ 17.5

(注) 1 新規学卒者を除きパートタイムを含む  
2 平成27年12月以前の数値は新季節指数により改訂されている。

## 平成28年度 マッチング機能に関する業務実績(安定所別)

平成28年4月～7月

愛媛労働局

主要指標	就職件数 (常用)	充足件数 (常用、受理地ベース)	雇用保険受給者の 早期再就職件数
松 山	3,169	3,317	829
今 治	889	876	228
八幡浜	433	390	84
宇和島	645	557	130
新居浜	742	721	160
西 条	700	644	153
四国中央	621	647	117
大 洲	455	423	72
合 計	7,654	7,575	1,773

(注)雇用保険受給者の早期再就職件数は4～6月の実績

# 有効求人倍率の推移（季節調整値）

（新規学卒者を除きパートタイムを含む）

愛媛労働局

	1月	2月	3月	4月	5月	6月	7月	8月	9月	10月	11月	12月	年計	年度計
昭和 38年	0.19	0.28	0.29	0.31	0.31	0.31	0.35	0.31	0.29	0.34	0.33	0.32	0.31	0.32
39年	0.33	0.33	0.31	0.36	0.37	0.36	0.35	0.35	0.33	0.34	0.33	0.34	0.34	0.34
40年	0.32	0.32	0.30	0.28	0.28	0.28	0.28	0.29	0.28	0.29	0.30	0.28	0.29	0.29
41年	0.29	0.29	0.30	0.32	0.33	0.33	0.35	0.37	0.38	0.38	0.36	0.38	0.34	0.37
42年	0.41	0.41	0.45	0.45	0.47	0.49	0.50	0.51	0.47	0.51	0.53	0.55	0.48	0.51
43年	0.59	0.56	0.53	0.53	0.55	0.59	0.58	0.58	0.58	0.58	0.60	0.58	0.58	0.59
44年	0.59	0.63	0.67	0.66	0.67	0.67	0.63	0.67	0.68	0.66	0.69	0.67	0.66	0.69
45年	0.74	0.78	0.78	0.84	0.76	0.75	0.84	0.79	0.88	0.92	0.92	0.91	0.83	0.85
46年	0.88	0.84	0.81	0.77	0.80	0.77	0.76	0.73	0.73	0.73	0.72	0.72	0.77	0.73
47年	0.66	0.66	0.67	0.68	0.70	0.70	0.72	0.77	0.74	0.83	0.87	0.97	0.76	0.84
48年	0.95	1.02	1.10	1.13	1.12	1.19	1.14	1.18	1.20	1.24	1.20	1.16	1.15	1.17
49年	1.16	1.10	1.05	1.03	1.00	0.96	0.92	0.85	0.78	0.76	0.69	0.65	0.90	0.77
50年	0.63	0.61	0.57	0.57	0.55	0.52	0.54	0.54	0.55	0.55	0.55	0.56	0.56	0.56
51年	0.59	0.60	0.61	0.62	0.63	0.57	0.58	0.59	0.56	0.54	0.51	0.50	0.57	0.55
52年	0.51	0.50	0.51	0.50	0.48	0.49	0.48	0.46	0.51	0.47	0.46	0.42	0.49	0.47
53年	0.43	0.44	0.43	0.44	0.45	0.46	0.48	0.46	0.48	0.48	0.50	0.48	0.46	0.49
54年	0.53	0.54	0.54	0.56	0.57	0.57	0.57	0.60	0.62	0.64	0.67	0.67	0.59	0.62
55年	0.66	0.66	0.70	0.72	0.69	0.69	0.66	0.66	0.63	0.63	0.61	0.62	0.66	0.65
56年	0.62	0.63	0.62	0.62	0.61	0.62	0.64	0.62	0.60	0.60	0.58	0.60	0.61	0.60
57年	0.58	0.58	0.54	0.55	0.57	0.56	0.57	0.56	0.57	0.56	0.56	0.55	0.56	0.56
58年	0.56	0.55	0.57	0.58	0.58	0.57	0.58	0.59	0.59	0.60	0.63	0.59	0.58	0.60
59年	0.61	0.62	0.62	0.60	0.61	0.62	0.60	0.63	0.65	0.64	0.65	0.66	0.63	0.64
60年	0.67	0.68	0.68	0.68	0.66	0.67	0.66	0.65	0.66	0.64	0.61	0.63	0.66	0.65
61年	0.64	0.64	0.64	0.62	0.62	0.65	0.62	0.62	0.60	0.63	0.61	0.59	0.62	0.61
62年	0.58	0.59	0.59	0.60	0.60	0.63	0.68	0.68	0.74	0.77	0.79	0.82	0.67	0.73
63年	0.84	0.86	0.87	0.94	0.96	0.96	0.95	0.98	0.96	0.98	1.01	1.02	0.95	0.99
平成 元年	1.04	1.03	1.08	1.07	1.11	1.11	1.07	1.10	1.11	1.13	1.13	1.17	1.09	1.14
2年	1.23	1.26	1.26	1.23	1.22	1.23	1.26	1.24	1.25	1.25	1.29	1.28	1.25	1.26
3年	1.29	1.31	1.34	1.34	1.35	1.38	1.36	1.30	1.30	1.29	1.30	1.27	1.32	1.31
4年	1.27	1.26	1.28	1.23	1.21	1.16	1.15	1.14	1.15	1.13	1.09	1.05	1.18	1.12
5年	1.05	1.04	1.02	0.98	0.96	0.95	0.93	0.94	0.89	0.87	0.84	0.84	0.94	0.89
6年	0.84	0.84	0.84	0.85	0.87	0.86	0.87	0.91	0.90	0.87	0.85	0.88	0.86	0.87
7年	0.87	0.87	0.85	0.84	0.82	0.83	0.82	0.84	0.84	0.85	0.85	0.86	0.84	0.84
8年	0.84	0.83	0.84	0.87	0.89	0.91	0.92	0.89	0.88	0.88	0.89	0.89	0.88	0.89
9年	0.91	0.90	0.90	0.89	0.92	0.93	0.93	0.91	0.92	0.91	0.91	0.87	0.91	0.88
10年	0.84	0.82	0.77	0.76	0.73	0.71	0.70	0.70	0.70	0.70	0.69	0.69	0.73	0.70
11年	0.68	0.67	0.67	0.65	0.65	0.64	0.63	0.62	0.62	0.63	0.64	0.64	0.64	0.64
12年	0.64	0.64	0.65	0.67	0.67	0.66	0.68	0.68	0.67	0.66	0.66	0.66	0.66	0.67
13年	0.67	0.67	0.68	0.68	0.68	0.69	0.67	0.67	0.66	0.64	0.62	0.59	0.66	0.65
14年	0.61	0.63	0.65	0.63	0.62	0.62	0.62	0.62	0.63	0.63	0.64	0.63	0.63	0.63
15年	0.62	0.61	0.61	0.62	0.62	0.62	0.63	0.65	0.67	0.71	0.70	0.71	0.65	0.68
16年	0.74	0.73	0.73	0.72	0.74	0.77	0.77	0.76	0.76	0.77	0.79	0.79	0.75	0.77
17年	0.80	0.81	0.83	0.81	0.81	0.81	0.83	0.85	0.87	0.86	0.86	0.88	0.83	0.86
18年	0.90	0.89	0.89	0.90	0.90	0.90	0.89	0.87	0.87	0.88	0.87	0.88	0.89	0.88
19年	0.88	0.89	0.89	0.89	0.90	0.88	0.87	0.87	0.85	0.84	0.85	0.86	0.87	0.87
20年	0.89	0.86	0.89	0.89	0.88	0.87	0.86	0.85	0.81	0.79	0.78	0.76	0.85	0.78
21年	0.67	0.62	0.58	0.54	0.52	0.53	0.52	0.52	0.53	0.53	0.54	0.53	0.55	0.54
22年	0.54	0.55	0.56	0.59	0.57	0.57	0.61	0.61	0.65	0.67	0.68	0.71	0.61	0.65
23年	0.72	0.73	0.73	0.75	0.75	0.74	0.75	0.76	0.76	0.76	0.76	0.75	0.75	0.76
24年	0.76	0.76	0.78	0.78	0.78	0.79	0.80	0.82	0.82	0.83	0.85	0.86	0.80	0.83
25年	0.88	0.89	0.90	0.91	0.94	0.95	0.97	0.97	0.99	1.02	1.04	1.07	0.96	1.00
26年	1.07	1.07	1.09	1.09	1.11	1.12	1.12	1.11	1.11	1.09	1.09	1.09	1.10	1.11
27年	1.10	1.13	1.16	1.18	1.20	1.21	1.24	1.25	1.27	1.28	1.30	1.29	1.22	1.27
28年	1.34	1.34	1.39	1.42	1.47	1.43	1.41							

※ 1 季節調整法はセンサス局法Ⅱ(X-12-ARIMA)による。  
 なお、平成27年12月以前の数値は新季節指数により改訂されている。  
 2 年計及び年度計は原数値。

用 語	解 説
季節調整値	<p>求人数や求職者数は経済状況だけではなく、季節的な理由により、一定の規則性をもって変化するため、数字(原数値)をみるだけでは、その変化が経済状況によるものか、季節的な理由によるものかわからないため、「季節的な変化を取り除いた数値」で比較する必要があり、これを「季節調整」といい、季節調整を行った数値を「季節調整値」という。 (季節調整値＝原数値÷季節指数×100)</p>
新規求人数	<p>期間中に新たに受け付けた求人数(採用予定人員)。</p>
月間有効求人数	<p>前月から繰越された有効求人(前月末日現在において、求人票の有効期限が翌月以降にまたがっている未充足の求人数をいう。)と当月の「新規求人数」の合計数。</p>
新規求職申込件数	<p>期間中に新たに受け付けた求職申込みの件数。</p>
月間有効求職者数	<p>前月から繰越された有効求職者数(前月末日現在において、求職票の有効期限が翌月以降にまたがっている就職未決定の求職者をいう。)と当月の「新規求職申込件数」の合計数。</p>
新規求人倍率	<p>新規求職者に対する新規求人数の割合をいい、「新規求人数」を「新規求職申込件数」で除して得た数値。</p>
有効求人倍率	<p>有効求職者に対する有効求人数の割合をいい、「月間有効求人数」を「月間有効求職者数」で除して得た数値。</p>
正社員	<p>雇用期間の定めのないフルタイムのうち、勤め先で正社員・正職員などと呼称される正規労働者。</p>