



## 管内の雇用失業情勢(平成30年3月分)概要

### I 主要指標

#### 1 求人倍率 [資料P11.13]

項目	30年3月	前月差	ポイント	(前月差)
有効求人倍率	1.60 倍	▲ 0.02 p	前月差で4か月ぶり低下	
有効求人	32,490	▲ 1.7 %	前月比で4か月ぶり減少	▲ 568
有効求職	20,264	▲ 0.8 %	前月比で3か月連続減少	▲ 171
新規求人倍率	2.39 倍	▲ 0.06 p	前月差で3か月ぶり低下	
新規求人	11,704	▲ 0.4 %	前月比で2か月ぶり減少	▲ 50
新規求職	4,891	2.1 %	前月比で2か月連続増加	101

(注) 数値は季節調整値

#### 【正社員求人】 [資料P7]

項目	30年3月	前年同月差	ポイント
正社員有効求人倍率	1.10 倍	0.14 p	前年同月差で96か月連続上昇

#### 【地域別】 [資料P8.9]

項目	30年3月	前年同月差	ポイント
東 予	1.83 倍	0.21 p	前年同月差で14か月連続上昇
中 予	1.57 倍	0.12 p	前年同月差で74か月連続上昇
南 予	1.51 倍	0.10 p	前年同月差で38か月連続上昇

#### 2 求人 [資料P4.5.10]

項目	30年3月	前年同月比	ポイント	(前年同月差)
有効求人	33,926	4.1 %	前年同月比で34か月連続増加	1,332
新規求人	11,719	▲ 1.0 %	前年同月比で11か月ぶり減少	▲ 121
（主な産業）	建設業	778	▲ 3.4 %	▲ 27
	製造業	1,292	▲ 1.4 %	▲ 18
	運輸業, 郵便業	657	14.7 %	84
	卸売業, 小売業	1,688	▲ 10.0 %	▲ 187
	宿泊業, 飲食サービス業	741	▲ 22.8 %	▲ 219
	医療, 福祉	3,044	15.0 %	397
	サービス業	1,764	▲ 4.2 %	▲ 78

#### 【一般・パート別(有効求人)状況]

一般求人は前年同月比3.8%増加、パート求人は前年同月比4.6%増加となった。

### 3 求 職 [資料 P 10]

項 目	30年3月	前年同月比	ポイント	(前年同月差)
有 効 求 職	20,706	▲ 4.9 %	前年同月比で64か月連続減少	▲ 1,072
新 規 求 職	5,305	▲ 6.5 %	前年同月比で14か月連続減少	▲ 371

#### [態様別(常用新規求職者(パートを除く))状況] [資料 P 6]

項 目	30年3月	前年同月比	ポイント	(前年同月差)
在 職 者	1,343	0.4 %	前年同月比で11か月ぶり増加	5
離 職 者	1,879	▲ 8.7 %	前年同月比で19か月連続減少	▲ 179
事業主都合離職者	387	▲ 0.5 %	前年同月比で2か月連続減少	▲ 2
自己都合離職者	1,393	▲ 10.9 %	前年同月比で3か月連続減少	▲ 171
無 業 者	332	▲ 19.0 %	前年同月比で4か月連続減少	▲ 78

#### [一般・パート別(有効求職)状況]

一般求職者は前年同月比6.9%減少、パート求職者は前年同月比1.0%減少となった。

### 4 就 職 [資料 P 10]

項 目	30年3月	前年同月(期)比	ポイント	(前年同月差)	
当 月	就 職 件 数	2,407	▲ 12.1 %	前年同月比で9か月連続減少	▲ 331
	就 職 率	45.4 %	▲ 2.8 p	前年同月差で2か月ぶり減少	
累 計 (4~3月)	就 職 件 数	23,179	▲ 5.8 %	前年同期比で減少	▲ 1,434
	就 職 率	38.3 %	▲ 0.1 p	前年同期比で減少	

### 5 雇用保険関係

項 目	30年3月	前年同月比	ポイント	(前年同月差)
受給資格決定件数(一般)	1,188	▲ 6.0 %	前年同月比で2か月連続減少	▲ 76
受給者実人員	3,912	▲ 2.7 %	前年同月比で65か月連続減少	▲ 110
月末現在雇用保険被保険者数	403,366	1.7 %	前年同月比で99か月連続増加	6,661

## II 雇用失業情勢判断

雇用失業情勢は、着実に改善が進んでいる。

愛媛労働局では、こうした情勢の中、「求人・求職者に対する支援の充実強化による効果的なマッチングの推進」、「非正規雇用労働者の正社員転換・待遇改善の推進」、「働く方一人ひとりが能力を発揮できるような環境整備」などを重点にハローワークの総力をあげて取り組むこととしている。

※ 平成30年4月分の求人倍率の公表予定日

・愛媛県内分(愛媛労働局取りまとめ) - 5月29日(火)

・全 国 分(厚生労働省取りまとめ) - 5月29日(火)

平成29年度 産業別新規求人への動向

産業	29年 3月	4月	5月	6月	7月	8月	9月	10月	11月	12月	30年 1月	2月	3月	年度合計 (対前年度比) (4~3月)
農 林 漁 業	84 18.3	69 ▲13.8	71 ▲12.3	108 ▲6.1	63 0.0	96 ▲5.9	123 ▲30.1	137 30.5	86 ▲30.6	116 24.7	82 ▲21.9	96 33.3	87 3.6	1,134 ▲5.5
鉱業、砕石業、砂利採取業	2 ▲50.0	0 -	1 -	0 ▲100.0	2 -	2 100.0	0 ▲100.0	0 -	1 ▲66.7	2 ▲33.3	4 -	2 -	1 ▲50.0	15 ▲31.8
建 設 業	805 27.4	699 ▲5.2	668 ▲1.3	842 24.0	702 10.2	745 7.2	757 ▲13.4	850 18.7	737 8.7	687 ▲9.5	848 16.2	793 13.4	778 ▲3.4	9,106 ▲4.3
製 造 業	1,310 12.1	1,300 3.7	1,240 0.9	1,228 6.7	1,438 23.1	1,426 15.3	1,369 5.7	1,426 10.1	1,290 6.2	1,193 3.6	1,402 3.0	1,363 1.5	1,292 ▲1.4	15,967 6.4
食 料 品 製 造 業	312 ▲9.3	347 3.6	348 6.4	264 15.8	348 19.6	353 10.0	400 12.4	364 2.5	347 8.1	267 ▲6.3	303 ▲13.7	343 ▲1.2	277 ▲11.2	3,961 3.4
織 維 工 業	142 ▲6.6	157 12.9	108 ▲28.5	150 ▲13.3	194 51.6	105 ▲16.7	111 ▲32.7	161 17.5	90 ▲35.3	101 ▲9.8	165 19.6	102 ▲28.2	92 ▲35.2	1,536 ▲9.2
パルプ・紙・紙加工品製造業	138 1.5	119 ▲0.8	139 2.2	133 15.7	110 12.2	214 27.4	144 20.0	137 33.0	119 ▲8.5	165 41.0	146 14.1	121 ▲6.9	198 43.5	1,745 16.1
化 学 工 業	21 ▲44.7	27 68.8	16 45.5	24 ▲38.5	27 22.7	18 125.0	24 9.1	26 100.0	20 66.7	21 ▲30.0	10 ▲65.5	17 183.3	25 19.0	255 11.4
プラスチック製品製造業	18 157.1	30 ▲18.9	6 ▲75.0	32 52.4	49 53.1	15 ▲25.0	23 0.0	39 50.0	17 54.5	29 123.1	37 68.2	18 ▲55.0	41 127.8	336 17.1
金属製品製造業	79 33.9	88 17.3	98 19.5	91 116.7	77 ▲2.5	104 15.6	105 191.7	106 35.9	101 23.2	105 94.4	118 20.4	108 18.7	112 41.8	1,213 36.9
はん用機械器具製造業	115 76.9	57 ▲10.9	83 0.0	83 9.2	67 48.9	82 ▲9.9	53 ▲27.4	91 59.6	71 ▲16.5	60 ▲40.0	78 23.8	116 5.5	56 ▲51.3	897 ▲6.8
生産用機械器具製造業	69 32.7	44 10.0	79 38.6	70 48.9	93 63.2	64 ▲9.9	62 55.0	73 32.7	61 ▲19.7	65 27.5	76 58.3	67 11.7	59 ▲14.5	813 21.2
電子部品・デバイス・ 電子回路製造業	9 350.0	20 100.0	15 275.0	14 -	8 ▲11.1	31 244.4	17 466.7	12 ▲68.4	23 360.0	12 200.0	19 ▲13.6	19 171.4	17 88.9	207 72.5
電気機械器具製造業	45 18.4	35 ▲5.4	23 ▲65.2	31 ▲38.0	47 34.3	29 ▲17.1	34 ▲24.4	30 ▲50.0	40 14.3	47 14.6	38 18.8	47 9.3	44 ▲2.2	445 ▲15.1
輸送用機械器具製造業	192 7.9	199 ▲18.1	192 15.7	173 ▲22.1	240 9.1	231 51.0	199 ▲28.2	190 ▲15.6	233 30.2	184 ▲13.6	198 ▲17.2	235 6.8	203 5.7	2,477 ▲2.8
その他の製造業	12 100.0	28 7.7	14 ▲22.2	11 ▲26.7	24 200.0	22 10.0	23 53.3	36 111.8	35 150.0	9 28.6	33 200.0	29 52.6	36 200.0	300 64.8
電気・ガス・熱供給・水道業	9 125.0	1 ▲90.9	1 -	2 -	2 -	2 -	3 50.0	3 50.0	5 66.7	1 ▲66.7	2 ▲66.7	8 50.0	2 ▲77.8	32 ▲20.0
情 報 通 信 業	276 146.4	166 ▲1.2	128 23.1	188 45.7	169 1.8	156 5.4	180 ▲23.7	195 3.2	132 15.8	149 ▲19.5	188 ▲0.5	130 23.8	137 ▲50.4	1,918 ▲4.5
情報サービス業	220 155.8	132 10.0	99 41.4	143 28.8	128 17.4	130 10.2	135 ▲38.1	152 26.7	102 4.1	121 ▲20.9	145 10.7	97 6.6	106 ▲51.8	1,490 ▲4.4
運 輸 業 , 郵 便 業	573 25.1	572 11.1	569 3.8	533 9.4	641 32.4	607 8.6	619 8.8	679 ▲2.2	575 8.1	561 10.2	770 27.5	576 5.5	657 14.7	7,359 11.2
卸 売 業 , 小 売 業	1,875 6.2	1,674 ▲17.2	1,875 13.8	1,679 ▲3.5	1,469 ▲12.7	2,161 19.4	1,682 ▲5.2	1,772 ▲4.6	2,082 10.5	1,571 ▲3.2	1,906 ▲3.2	2,103 15.0	1,688 ▲10.0	21,662 0.1
金 融 業 , 保 険 業	121 33.0	95 ▲20.2	102 52.2	116 84.1	87 2.4	63 ▲40.0	86 26.5	81 8.0	61 ▲37.1	106 ▲17.2	98 14.0	95 0.0	86 ▲28.9	1,076 ▲3.0
不動産業、物品賃借業	113 ▲8.9	190 93.9	86 ▲11.3	118 3.5	133 18.8	100 13.6	103 ▲20.8	158 42.3	134 65.4	103 0.0	119 ▲9.8	95 6.7	105 ▲7.1	1,444 13.9
学術研究、専門・技術サービス業	253 6.8	336 25.4	405 50.6	281 13.8	219 ▲27.0	317 12.8	284 26.8	256 4.1	309 ▲3.4	322 122.1	350 36.2	197 ▲49.9	297 17.4	3,573 11.6
宿泊業、飲食サービス業	960 8.7	905 4.4	815 ▲24.3	755 ▲5.6	783 ▲11.0	823 ▲0.8	648 ▲31.6	720 ▲7.2	687 ▲11.4	619 ▲6.1	758 8.9	844 ▲5.4	741 ▲22.8	9,098 ▲10.4
生活関連サービス業、娯楽業	442 ▲12.8	527 18.4	361 ▲23.2	450 9.8	381 ▲14.2	361 ▲28.2	451 3.4	441 ▲12.7	320 ▲25.1	418 ▲10.1	596 11.8	346 ▲12.6	473 7.0	5,125 ▲6.4
教 育 , 学 習 支 援 業	162 0.6	151 4.9	203 11.5	109 ▲4.4	176 23.9	90 ▲37.5	124 14.8	222 51.0	98 ▲37.6	147 7.3	226 6.6	135 ▲36.0	182 12.3	1,863 0.2
医 療 , 福 祉	2,647 4.1	2,959 10.0	2,938 16.4	2,595 8.4	3,067 13.2	3,040 13.7	2,876 9.7	3,063 12.4	2,988 14.1	2,759 13.0	3,284 9.0	3,296 15.0	3,044 15.0	35,909 12.5
医 療 業	1,043 ▲3.2	1,109 13.0	1,090 17.2	927 ▲3.3	1,061 5.5	1,106 15.9	996 1.3	1,031 6.3	1,035 7.5	939 4.7	1,235 0.7	1,145 7.8	1,037 ▲0.6	12,711 6.1
社会保険・社会福祉・介護事業	1,571 9.4	1,840 8.7	1,831 16.9	1,653 17.7	1,991 17.2	1,925 12.6	1,869 16.4	2,016 15.3	1,940 18.0	1,794 18.3	2,035 15.0	2,090 17.2	1,981 26.1	22,965 16.5
複 合 サ ー ビ ス 事 業	105 ▲26.1	102 ▲27.1	255 ▲0.8	112 ▲3.4	108 0.9	130 19.3	109 ▲14.8	413 12.5	108 20.0	70 ▲1.4	111 ▲19.0	111 38.8	97 ▲7.6	1,726 1.1
サ ー ビ ス 業 (他に分類されないもの)	1,842 ▲0.9	1,480 ▲22.3	1,518 ▲14.7	1,618 ▲4.6	1,597 ▲7.3	1,772 2.7	1,657 14.6	1,815 ▲0.5	1,514 ▲5.3	1,592 13.8	1,467 ▲7.4	1,626 0.0	1,764 ▲4.2	19,420 ▲3.6
公務(他に分類されるものを除く)・ その他	261 13.5	141 ▲2.1	190 9.2	140 34.6	132 25.7	138 ▲8.6	161 49.1	146 14.1	194 8.4	400 0.3	505 13.2	348 ▲25.2	288 10.3	2,783 4.5
合 計	11,840 7.7	11,367 ▲2.1	11,426 2.2	10,874 4.9	11,169 3.3	12,029 7.2	11,232 0.7	12,377 5.2	11,321 3.9	10,816 6.0	12,716 5.4	12,164 3.9	11,719 ▲1.0	139,210 3.3

(注) 1 上段：新規求人数（原数値、パートを含む。）、下段：新規求人への対前年度比。  
2 産業分類は、平成25年10月改訂の「日本標準産業分類」によるものである。

# 安定所別・主要産業別新規求人の動向

(平成30年3月対前年増減数)

	松山			今治			新居浜			西条			四国中央			八幡浜			宇和島			大洲			県計		
	30年 3月	29年 3月	増減	30年 3月	29年 3月	増減	30年 3月	29年 3月	増減	30年 3月	29年 3月	増減	30年 3月	29年 3月	増減	30年 3月	29年 3月	増減	30年 3月	29年 3月	増減	30年 3月	29年 3月	増減	30年 3月	29年 3月	増減
農, 林, 漁業	9	3	▲6	2	3	▲1	2	5	▲3	9	10	▲1	3	8	▲5	4	11	▲7	45	40	5	13	4	9	87	84	▲3
鉱業, 砕石業, 砂利採取業	1	2	▲1	0	0	0	0	0	0	0	0	0	0	0	0	0	0	0	0	0	0	0	0	0	1	2	▲1
建設業	375	422	▲47	85	102	▲17	85	81	4	53	78	▲25	33	39	▲6	27	30	▲3	63	17	46	57	36	21	778	805	▲27
製造業	314	338	▲24	273	304	▲31	174	140	34	154	157	▲3	197	200	▲3	63	42	21	46	66	▲20	71	63	8	1,292	1,310	▲18
電気・ガス・ 熱供給・水道業	2	7	▲5	0	1	▲1	0	0	0	0	0	0	0	0	0	0	0	0	0	0	0	0	1	▲1	2	9	▲7
情報通信業	111	256	▲145	10	4	6	2	1	1	2	1	1	4	0	4	1	3	▲2	7	11	▲4	0	0	0	137	276	▲139
運輸業, 郵便業	330	325	5	75	57	18	73	61	12	29	31	▲2	87	59	28	17	10	7	29	22	7	17	8	9	657	573	84
卸売業, 小売業	932	900	32	144	141	3	150	193	▲43	130	192	▲62	82	76	6	66	121	▲55	139	201	▲62	45	51	▲6	1,688	1,875	▲187
金融業, 保険業	62	70	▲8	14	31	▲17	0	1	▲1	0	3	▲3	4	8	▲4	0	1	▲1	6	7	▲1	0	0	0	86	121	▲35
不動産業, 物品質借業	64	71	▲7	1	5	▲4	9	8	1	11	8	3	12	12	0	0	0	0	2	4	▲2	6	5	1	105	113	▲8
学術研究, 専門・ 技術サービス業	197	169	28	45	38	7	23	4	19	7	11	▲4	4	10	▲6	3	0	3	11	9	2	7	12	▲5	297	253	44
宿泊業, 飲食サービス業	445	631	▲186	53	78	▲25	40	41	▲1	47	39	8	61	66	▲5	15	21	▲6	45	40	5	35	44	▲9	741	960	▲219
生活関連サービス 業, 娯楽業	277	238	39	39	61	▲22	22	23	▲1	44	51	▲7	18	23	▲5	33	15	18	27	16	11	13	15	▲2	473	442	31
教育, 学習支援業	123	117	6	10	13	▲3	19	8	11	13	7	6	4	2	2	3	6	▲3	3	3	0	7	6	1	182	162	20
医療, 福祉	1,778	1,454	324	287	358	▲71	217	203	14	152	139	13	117	94	23	166	104	62	219	176	43	108	119	▲11	3,044	2,647	397
医療業	537	548	▲11	128	146	▲18	66	73	▲7	69	68	1	75	34	41	75	58	17	43	46	▲3	44	70	▲26	1,037	1,043	▲6
社会保険・社会 福祉・介護事業	1,215	873	342	159	212	▲53	151	130	21	83	71	12	42	60	▲18	91	46	45	176	130	46	64	49	15	1,981	1,571	410
複合サービス事業	40	30	10	9	18	▲9	4	3	1	30	16	14	4	3	1	6	14	▲8	2	7	▲5	2	14	▲12	97	105	▲8
サービス業 (他に分類されないもの)	1,201	1,338	▲137	95	67	28	158	174	▲16	128	141	▲13	35	28	7	17	19	▲2	71	50	21	59	25	34	1,764	1,842	▲78
公務(他に分類される ものを除く)・その他	110	110	0	6	7	▲1	23	32	▲9	40	18	22	23	26	▲3	16	21	▲5	42	30	12	28	17	11	288	261	27
合計	6,371	6,481	▲110	1,148	1,288	▲140	1,001	978	23	849	902	▲53	688	654	34	437	418	19	757	699	58	468	420	48	11,719	11,840	▲121

(注) パートを含む。

## 常用新規求職者（パートを除く）の推移（愛媛県） （離職理由別）

（単位：人、％）

	求職者計	①		②				③		
		在職者	離職者	定年	事業主 都合離職者	自己都合 離職者	自営	無業者	家事	その他
【月平均】 平成24年度	4,852 58,220 (▲1.1)	1,082 12,981 (▲6.1)	3,175 38,104 (▲0.1)	99 1,193 (▲8.7)	991 11,897 (▲3.4)	1,998 23,972 (▲0.5)	83 998 (▲10.0)	595 7,135 (▲16.8)	74 893 (▲0.4)	520 6,242 (▲18.7)
【月平均】 平成25年度	4,472 53,667 (▲7.8)	1,173 14,070 (▲8.4)	2,745 32,942 (▲13.5)	80 960 (▲19.5)	777 9,324 (▲21.6)	1,821 21,852 (▲8.8)	65 774 (▲22.4)	555 6,655 (▲6.7)	65 776 (▲13.1)	490 5,879 (▲5.8)
【月平均】 平成26年度	4,160 49,920 (▲7.0)	1,182 14,183 (▲0.8)	2,510 30,118 (▲8.6)	60 722 (▲24.8)	664 7,970 (▲14.5)	1,723 20,677 (▲5.4)	59 713 (▲7.9)	468 5,619 (▲15.6)	56 673 (▲13.3)	412 4,946 (▲15.9)
【月平均】 平成27年度	3,910 46,922 (▲6.0)	1,195 14,334 (▲1.1)	2,334 28,011 (▲7.0)	56 672 (▲6.9)	556 6,675 (▲16.2)	1,660 19,923 (▲3.6)	59 702 (▲1.5)	381 4,577 (▲18.5)	56 669 (▲0.6)	326 3,908 (▲21.0)
【月平均】 平成28年度	3,593 43,115 (▲8.1)	1,145 13,741 (▲4.1)	2,115 25,379 (▲9.4)	53 631 (▲6.1)	470 5,641 (▲15.5)	1,543 18,512 (▲7.1)	46 555 (▲20.9)	333 3,995 (▲12.7)	45 534 (▲20.2)	288 3,461 (▲11.4)
【月平均】 平成29年度	3,321 39,847 (▲7.6)	1,083 12,990 (▲5.5)	1,924 23,092 (▲9.0)	55 655 (▲3.8)	421 5,052 (▲10.4)	1,410 16,915 (▲8.6)	36 428 (▲22.9)	314 3,765 (▲5.8)	46 549 (▲2.8)	268 3,216 (▲7.1)
28年3月	3,990 (▲5.7)	1,383 (▲1.7)	2,184 (▲8.8)	41 (▲24.2)	497 (▲22.9)	1,584 (▲3.5)	57 (▲17.4)	423 (▲10.8)	56 (▲0.0)	367 (▲12.2)
28年4月	4,575 (▲16.0)	987 (▲16.5)	3,177 (▲15.2)	189 (▲2.7)	926 (▲22.2)	2,003 (▲13.1)	50 (▲21.9)	411 (▲20.2)	58 (▲22.7)	353 (▲19.8)
5月	3,625 (▲7.1)	1,061 (▲2.5)	2,237 (▲6.8)	52 (▲18.8)	485 (▲9.3)	1,654 (▲5.1)	45 (▲22.4)	327 (▲20.4)	46 (▲20.7)	281 (▲20.4)
6月	3,504 (▲13.6)	1,082 (▲13.9)	2,101 (▲12.4)	33 (▲13.2)	472 (▲22.4)	1,538 (▲8.3)	54 (▲23.9)	321 (▲19.5)	34 (▲48.5)	287 (▲13.8)
7月	3,337 (▲11.7)	1,031 (▲5.3)	2,015 (▲13.7)	41 (▲19.6)	412 (▲22.6)	1,503 (▲10.9)	57 (▲5.0)	291 (▲18.0)	37 (▲2.6)	254 (▲19.9)
8月	3,696 (▲1.3)	1,196 (▲7.7)	2,173 (▲0.8)	44 (▲7.3)	455 (▲2.6)	1,630 (▲2.6)	38 (▲30.9)	327 (▲14.4)	36 (▲41.9)	291 (▲9.1)
9月	3,583 (▲7.3)	1,133 (▲0.2)	2,123 (▲9.2)	33 (▲31.3)	436 (▲13.5)	1,600 (▲7.2)	52 (▲10.3)	327 (▲17.0)	41 (▲30.5)	286 (▲14.6)
10月	3,457 (▲10.8)	1,039 (▲11.2)	2,094 (▲10.7)	47 (▲17.5)	444 (▲19.9)	1,561 (▲7.9)	42 (▲23.6)	324 (▲10.2)	40 (▲13.0)	284 (▲9.8)
11月	3,163 (▲4.4)	1,047 (▲4.2)	1,805 (▲8.4)	39 (▲4.9)	399 (▲9.7)	1,327 (▲6.9)	38 (▲35.6)	311 (▲7.2)	48 (▲9.4)	263 (▲6.7)
12月	2,688 (▲5.5)	940 (▲0.2)	1,481 (▲10.1)	26 (▲42.2)	364 (▲4.5)	1,055 (▲10.7)	32 (▲15.8)	267 (▲4.3)	45 (▲21.6)	222 (▲1.4)
29年1月	3,915 (▲2.9)	1,356 (▲0.4)	2,224 (▲4.5)	39 (▲0.0)	454 (▲14.3)	1,677 (▲1.1)	50 (▲19.4)	335 (▲5.4)	45 (▲15.1)	290 (▲3.7)
2月	3,766 (▲9.8)	1,531 (▲5.6)	1,891 (▲12.6)	37 (▲7.5)	405 (▲6.9)	1,400 (▲13.5)	48 (▲26.2)	344 (▲12.2)	47 (▲28.8)	297 (▲8.9)
3月	3,806 (▲4.6)	1,338 (▲3.3)	2,058 (▲5.8)	51 (▲24.4)	389 (▲21.7)	1,564 (▲1.3)	49 (▲14.0)	410 (▲3.1)	57 (▲1.8)	353 (▲3.8)
29年4月	4,210 (▲8.0)	990 (▲0.3)	2,811 (▲11.5)	147 (▲22.2)	781 (▲15.7)	1,835 (▲8.4)	44 (▲12.0)	409 (▲0.5)	63 (▲8.6)	346 (▲2.0)
5月	3,455 (▲4.7)	982 (▲7.4)	2,161 (▲3.4)	60 (▲15.4)	470 (▲3.1)	1,590 (▲3.9)	38 (▲15.6)	312 (▲4.6)	49 (▲6.5)	263 (▲6.4)
6月	3,295 (▲6.0)	1,057 (▲2.3)	1,893 (▲9.9)	55 (▲66.7)	391 (▲17.2)	1,406 (▲8.6)	40 (▲25.9)	345 (▲7.5)	42 (▲23.5)	303 (▲5.6)
7月	3,099 (▲7.1)	1,001 (▲2.9)	1,815 (▲9.9)	46 (▲12.2)	411 (▲0.2)	1,331 (▲11.4)	23 (▲59.6)	283 (▲2.7)	39 (▲5.4)	244 (▲3.9)
8月	3,357 (▲9.2)	1,130 (▲5.5)	1,925 (▲11.4)	35 (▲20.5)	369 (▲18.9)	1,483 (▲9.0)	35 (▲7.9)	302 (▲7.6)	43 (▲19.4)	259 (▲11.0)
9月	3,279 (▲8.5)	1,028 (▲9.3)	1,942 (▲8.5)	31 (▲6.1)	354 (▲18.8)	1,520 (▲5.0)	32 (▲38.5)	309 (▲5.5)	35 (▲14.6)	274 (▲4.2)
10月	3,239 (▲6.3)	1,007 (▲3.1)	1,961 (▲6.4)	53 (▲12.8)	428 (▲3.6)	1,434 (▲8.1)	41 (▲2.4)	271 (▲16.4)	41 (▲2.5)	230 (▲19.0)
11月	2,899 (▲8.3)	977 (▲6.7)	1,599 (▲11.4)	32 (▲17.9)	338 (▲15.3)	1,197 (▲9.8)	30 (▲21.1)	323 (▲3.9)	53 (▲10.4)	270 (▲2.7)
12月	2,588 (▲3.7)	894 (▲4.9)	1,456 (▲1.7)	44 (▲69.2)	330 (▲9.3)	1,055 (▲0.0)	25 (▲21.9)	238 (▲10.9)	45 (▲0.0)	193 (▲13.1)
30年1月	3,593 (▲8.2)	1,279 (▲5.7)	1,995 (▲10.3)	65 (▲66.7)	475 (▲4.6)	1,417 (▲15.5)	36 (▲28.0)	319 (▲4.8)	47 (▲4.4)	272 (▲6.2)
2月	3,279 (▲12.9)	1,302 (▲15.0)	1,655 (▲12.5)	39 (▲5.4)	318 (▲21.5)	1,254 (▲10.4)	40 (▲16.7)	322 (▲6.4)	41 (▲12.8)	281 (▲5.4)
3月	3,554 (▲6.6)	1,343 (▲0.4)	1,879 (▲8.7)	48 (▲5.9)	387 (▲0.5)	1,393 (▲10.9)	44 (▲10.2)	332 (▲19.0)	51 (▲10.5)	281 (▲20.4)

（注） 月別の（ ）内は、前年同月比を示し、年度別の（ ）内は前年同期比を示す。

【資料出所】 愛媛労働局「職業安定業務統計」

## 正社員職業紹介状況(原数値)

愛媛労働局

項 目	平成30年 3月	平成29年 3月	前年同月比 (差)
① 月間有効求職者数 (人) (パートタイムを除く常用)	13,366	14,373	▲ 7.0%
正社員			
② 月間有効求人数 (人)	14,712	13,737	7.1%
③ 新規求人数 (人)	5,050	4,828	4.6%
④ 就職件数 (件)	1,064	1,221	▲ 12.9%
⑤ 有効求人倍率 (倍) (②/①) (原数値)	1.10	0.96	0.14 p

(注) 正社員の有効求人倍率は正社員の月間有効求人数をパートタイムを除く常用の月間有効求職者数で除して算出しているが、パートタイムを除く常用の月間有効求職者数には派遣労働者や契約社員を希望する者も含まれるため、厳密な意味での正社員有効求人倍率より低い値となる。

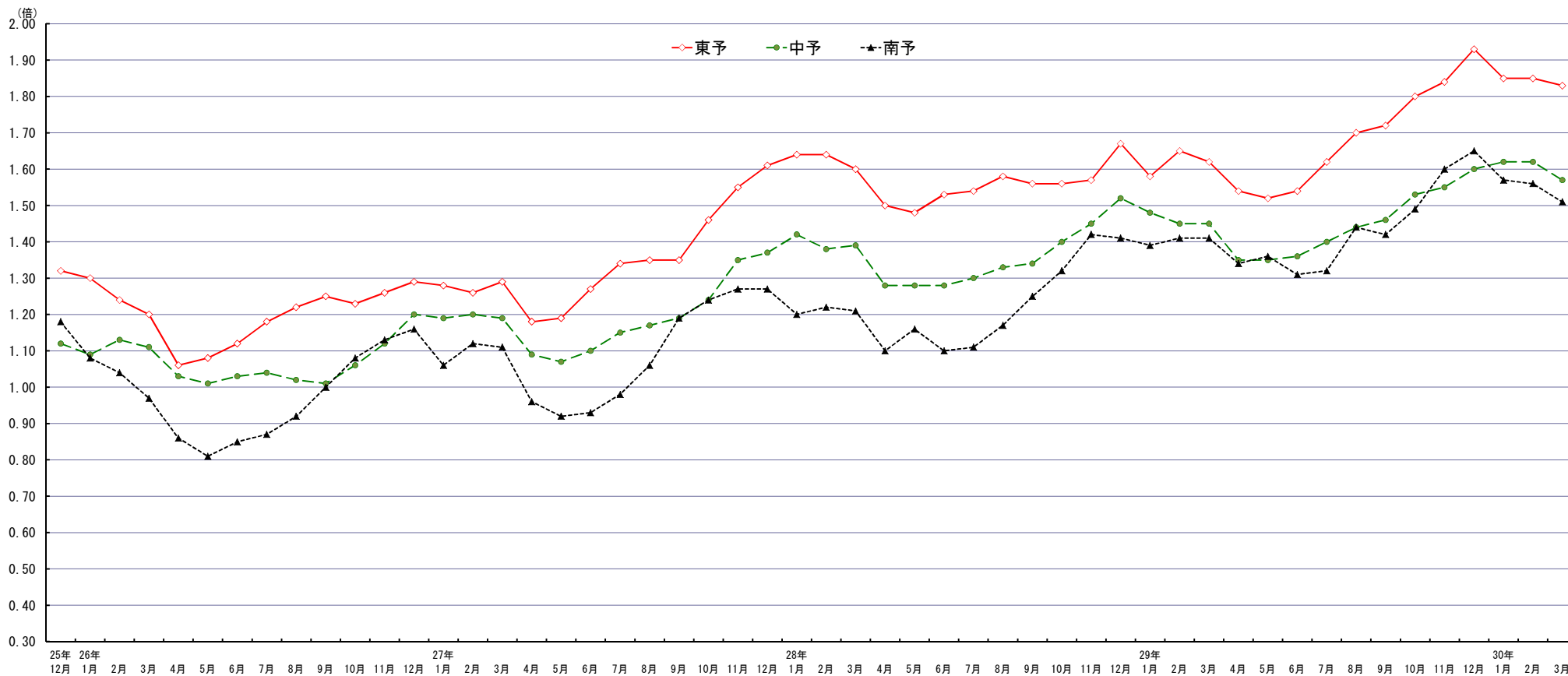
## 月間有効求人倍率の推移（原数値）

		30年3月	29年3月	増減率（差）
① 月間有効 求人倍率 (③/②)	東予	1.83	1.62	0.21p
	中予	1.57	1.45	0.12p
	南予	1.51	1.41	0.10p
	県計	1.64	1.50	0.14p
② 月間有効 求職者数 (人)	東予	6,116	6,514	▲ 6.1%
	中予	11,479	12,129	▲ 5.4%
	南予	3,111	3,135	▲ 0.8%
	県計	20,706	21,778	▲ 4.9%
③ 月間有効 求人数 (人)	東予	11,169	10,577	5.6%
	中予	18,048	17,597	2.6%
	南予	4,709	4,420	6.5%
	県計	33,926	32,594	4.1%

(注) 学卒を除き、パートタイムを含む。



## 地域別有効求人倍率の推移（原数値）



	25年 12月	26年 1月	2月	3月	4月	5月	6月	7月	8月	9月	10月	11月	12月	27年 1月	2月	3月	4月	5月	6月	7月	8月	9月	10月	11月	12月	28年 1月	2月	3月	4月	5月	6月	7月	8月	9月	10月	11月	12月	29年 1月	2月	3月	4月	5月	6月	7月	8月	9月	10月	11月	12月	30年 1月	2月	3月
東予	1.32	1.30	1.24	1.20	1.06	1.08	1.12	1.18	1.22	1.25	1.23	1.26	1.29	1.28	1.26	1.29	1.18	1.19	1.27	1.34	1.35	1.35	1.46	1.55	1.61	1.64	1.64	1.60	1.50	1.48	1.53	1.54	1.58	1.56	1.56	1.57	1.67	1.58	1.65	1.62	1.54	1.52	1.54	1.62	1.70	1.72	1.80	1.84	1.93	1.85	1.85	1.83
中予	1.12	1.09	1.13	1.11	1.03	1.01	1.03	1.04	1.02	1.01	1.06	1.12	1.20	1.19	1.20	1.19	1.09	1.07	1.10	1.15	1.17	1.19	1.24	1.35	1.37	1.42	1.38	1.39	1.28	1.28	1.28	1.30	1.33	1.34	1.40	1.45	1.52	1.48	1.45	1.45	1.35	1.35	1.36	1.40	1.44	1.46	1.53	1.55	1.60	1.62	1.62	1.57
南予	1.18	1.08	1.04	0.97	0.86	0.81	0.85	0.87	0.92	1.00	1.08	1.13	1.16	1.06	1.12	1.11	0.96	0.92	0.93	0.98	1.06	1.19	1.24	1.27	1.27	1.20	1.22	1.21	1.10	1.16	1.10	1.11	1.17	1.25	1.32	1.42	1.41	1.39	1.41	1.41	1.34	1.36	1.31	1.32	1.44	1.42	1.49	1.60	1.65	1.57	1.56	1.51

# 一 般 職 業 紹 介 状 況

平成 30 年 3 月

愛媛労働局職業安定部職業安定課

年度・月	A 新規求職申込件数				B 月間有効求職者数				C 新規求人数		D 月間有効求人数		E 就職件数				F 充足数		求人倍率 (原数値)		求人倍率 (季節調整値)		就職率	充足率
	常用	うち 保	うち 中高年		常用	うち 保	うち 中高年		常用		常用		常用	うち 保	うち 中高年	常用		新規 C/A	有効 D/B	新規	有効	E/A(%)	F/C(%)	
平成 29 年度	60,451	60,130	16,830	25,382	249,660	248,875	94,556	113,115	139,210	120,812	386,815	337,219	23,179	21,024	6,108	9,283	22,694	20,655	2.30	1.55	*	*	38.3	16.3
月平均	5,038	5,011	1,403	2,115	20,805	20,740	7,880	9,426	11,601	10,068	32,235	28,102	1,932	1,752	509	774	1,891	1,721	—	—	*	*	—	—
平成 29 年 3 月	5,676	5,666	1,292	2,297	21,778	21,758	7,316	9,445	11,840	10,043	32,594	28,165	2,738	2,488	638	1,095	2,678	2,436	2.09	1.50	2.20	1.46	48.2	22.6
平成 29 年 4 月	6,774	6,759	2,226	3,077	22,491	22,458	7,760	10,080	11,367	9,957	31,587	27,398	2,112	1,939	466	789	2,073	1,912	1.68	1.40	2.19	1.49	31.2	18.2
平成 29 年 5 月	5,545	5,514	1,658	2,291	22,468	22,412	8,226	10,158	11,426	9,936	31,564	27,494	2,089	1,910	552	800	2,026	1,854	2.06	1.40	2.29	1.51	37.7	17.7
平成 29 年 6 月	5,067	4,941	1,375	2,101	22,083	21,913	8,494	10,025	10,874	9,424	31,092	27,142	2,086	1,881	544	830	2,038	1,844	2.15	1.41	2.22	1.51	41.2	18.7
平成 29 年 7 月	4,601	4,544	1,329	1,932	21,155	20,959	8,448	9,602	11,169	9,751	30,768	26,960	1,798	1,644	477	726	1,743	1,605	2.43	1.45	2.26	1.52	39.1	15.6
平成 29 年 8 月	4,927	4,902	1,428	1,965	20,874	20,797	8,563	9,394	12,029	10,423	31,693	27,677	1,776	1,642	491	741	1,730	1,603	2.44	1.52	2.39	1.55	36.0	14.4
平成 29 年 9 月	4,992	4,984	1,332	2,043	21,001	20,927	8,310	9,422	11,232	9,706	32,151	28,048	1,976	1,799	548	789	1,929	1,762	2.25	1.53	2.23	1.55	39.6	17.2
平成 29 年 10 月	4,716	4,710	1,387	1,926	20,730	20,691	8,141	9,321	12,377	10,458	33,140	28,640	2,014	1,831	554	805	1,984	1,801	2.62	1.60	2.36	1.57	42.7	16.0
平成 29 年 11 月	4,373	4,364	1,181	1,732	19,899	19,873	7,813	8,925	11,321	9,897	32,649	28,220	1,772	1,571	535	699	1,718	1,533	2.59	1.64	2.28	1.56	40.5	15.2
平成 29 年 12 月	3,893	3,877	1,047	1,669	18,823	18,790	7,239	8,560	10,816	9,121	32,003	27,643	1,636	1,433	421	678	1,642	1,439	2.78	1.70	2.23	1.56	42.0	15.2
平成 30 年 1 月	5,365	5,356	1,429	2,318	19,481	19,455	7,282	8,934	12,716	11,092	32,734	28,672	1,598	1,428	404	629	1,586	1,425	2.37	1.68	2.40	1.58	29.8	12.5
平成 30 年 2 月	4,893	4,884	1,188	2,095	19,949	19,923	7,127	9,217	12,164	10,668	33,508	29,397	1,915	1,743	520	774	1,854	1,696	2.49	1.68	2.45	1.62	39.1	15.2
平成 30 年 3 月	5,305	5,295	1,250	2,233	20,706	20,677	7,153	9,477	11,719	10,379	33,926	29,928	2,407	2,203	596	1,023	2,371	2,181	2.21	1.64	2.39	1.60	45.4	20.2
前年同月比	▲ 6.5	▲ 6.5	▲ 3.3	▲ 2.8	▲ 4.9	▲ 5.0	▲ 2.2	0.3	▲ 1.0	3.3	4.1	6.3	▲ 12.1	▲ 11.5	▲ 6.6	▲ 6.6	▲ 11.5	▲ 10.5	0.12p	0.14p	▲ 0.06	▲ 0.02	▲ 2.8p	▲ 2.4p

(注) ・求人倍率(季節調整値)の前年同月比の数値は、前月比の数値である。

**(公共職業安定所別)**

中予	松山	▲ 6.3	▲ 6.1	▲ 4.1	▲ 5.5	▲ 5.4	▲ 5.3	▲ 3.6	▲ 0.2	▲ 1.7	5.2	2.6	6.0	▲ 15.3	▲ 14.8	▲ 15.4	▲ 5.5	▲ 18.0	▲ 17.0	0.11p	0.12p	*	▲ 3.9p	▲ 3.2p
		2,752	2,751	705	1,069	11,479	11,472	3,803	5,035	6,371	5,510	18,048	15,487	1,012	927	230	447	1,049	961	2.32	1.57			36.8
東予	今治	▲ 2.2	▲ 2.5	16.7	▲ 4.4	▲ 1.7	▲ 1.8	4.1	▲ 3.7	▲ 10.9	▲ 7.2	▲ 3.8	0.2	▲ 9.3	▲ 6.1	▲ 19.8	▲ 11.3	▲ 10.7	▲ 5.5	▲ 0.20p	▲ 0.04p	*	▲ 4.4p	0.0p
		542	539	126	238	2,095	2,091	821	948	1,148	1,090	3,505	3,306	303	290	77	125	285	277	2.12	1.67			55.9
	新居浜	▲ 17.6	▲ 17.8	▲ 18.4	▲ 2.3	▲ 10.4	▲ 10.5	▲ 3.7	▲ 1.2	2.4	2.1	15.8	19.2	▲ 11.5	▲ 12.8	0.0	▲ 1.1	▲ 7.5	▲ 8.0	0.43p	0.44p	*	3.2p	▲ 2.0p
		453	452	84	208	1,631	1,628	568	759	1,001	839	3,188	2,813	207	184	50	93	186	172	2.21	1.95			45.7
西条	▲ 10.5	▲ 10.7	▲ 16.2	8.7	▲ 6.8	▲ 6.8	▲ 5.5	3.5	▲ 5.9	▲ 4.2	5.1	6.2	▲ 9.2	▲ 3.7	37.5	▲ 7.4	▲ 7.0	▲ 1.6	0.11p	0.21p	*	0.6p	▲ 0.3p	
	393	391	88	188	1,339	1,334	484	617	849	727	2,432	2,114	188	181	55	75	186	180	2.16	1.82			47.8	21.9
四国中央	▲ 3.2	▲ 3.2	▲ 15.5	▲ 0.7	▲ 6.7	▲ 6.6	▲ 10.8	▲ 2.5	5.2	2.8	9.7	5.4	1.7	▲ 1.9	▲ 11.8	▲ 1.6	1.6	▲ 3.5	0.18p	0.29p	*	2.8p	▲ 1.0p	
	302	302	60	135	1,051	1,051	370	508	688	650	2,044	1,862	177	159	45	60	186	167	2.28	1.94			58.6	27.0
南予	八幡浜	2.4	2.4	29.8	1.7	▲ 2.4	▲ 2.5	0.3	7.7	4.5	7.7	17.6	21.0	▲ 7.9	▲ 4.0	12.8	▲ 4.1	13.5	21.3	0.04p	0.28p	*	▲ 7.1p	3.0p
		256	255	61	118	933	931	338	519	437	433	1,540	1,483	164	143	44	71	168	148	1.71	1.65			64.1
	▲ 9.4	▲ 9.7	24.3	▲ 4.8	▲ 2.8	▲ 2.9	10.6	▲ 1.0	8.3	14.4	2.9	1.4	▲ 22.6	▲ 26.1	1.8	▲ 22.3	▲ 9.9	▲ 14.5	0.34p	0.08p	*	▲ 9.7p	▲ 4.8p	
宇和島	365	364	87	178	1,332	1,329	511	684	757	741	2,013	1,888	209	184	57	94	183	159	2.07	1.51			57.3	24.2
	5.2	4.8	▲ 26.4	7.6	4.7	4.1	▲ 3.7	14.3	11.4	6.3	0.2	▲ 6.4	0.7	2.3	11.8	16.0	▲ 11.7	▲ 12.7	0.10p	▲ 0.06p	*	▲ 2.8p	▲ 7.1p	
大洲	242	241	39	99	846	841	258	407	468	389	1,156	975	147	135	38	58	128	117	1.93	1.37			60.7	27.4

(注) ・公共職業安定所別上段は対前年同月比、下段は原数値である。 ・新規学卒を除きパートタイムを含む。

# 一般職業紹介状況（全数）

平成30年3月

項目 年月	月間有効求職者		月間有効求人数		有効求人倍率		新規求職者数		新規求人数		新規求人倍率		就職件数
	季調値 対前月	原数値 対前年 同月	季調値 対前月	原数値 対前年 同月	季節 調整値	原数値	季調値 対前月	原数値 対前年 同月	季調値 対前月	原数値 対前年 同月	季節 調整値	原数値	原数値 対前年 同月
	増減率	増減率	増減率	増減率			増減率	増減率	増減率	増減率			増減率
	%	%	%	%	倍	倍	%	%	%	%	倍	倍	%
平成23年	—	▲ 5.6	—	16.0	—	0.75	—	▲ 5.3	—	10.7	—	1.17	▲ 1.3
平成24年	—	0.1	—	7.5	—	0.80	—	▲ 2.8	—	7.0	—	1.28	▲ 0.7
平成25年	—	▲ 5.4	—	12.8	—	0.96	—	▲ 5.7	—	9.8	—	1.50	▲ 2.1
平成26年	—	▲ 7.0	—	6.3	—	1.10	—	▲ 5.7	—	3.8	—	1.65	▲ 2.7
平成27年	—	▲ 6.4	—	4.0	—	1.22	—	▲ 5.6	—	3.9	—	1.81	▲ 5.4
平成28年	—	▲ 5.7	—	8.6	—	1.40	—	▲ 7.3	—	6.7	—	2.09	▲ 6.0
平成29年	—	▲ 3.6	—	3.7	—	1.51	—	▲ 4.5	—	2.4	—	2.24	▲ 3.8
平成23年度	—	▲ 5.4	—	9.9	—	0.76	—	▲ 6.8	—	6.2	—	1.20	▲ 3.1
平成24年度	—	0.2	—	10.1	—	0.83	—	▲ 1.9	—	7.9	—	1.32	▲ 0.1
平成25年度	—	▲ 6.5	—	12.7	—	1.00	—	▲ 5.9	—	10.8	—	1.56	▲ 1.0
平成26年度	—	▲ 6.9	—	2.8	—	1.11	—	▲ 6.1	—	1.3	—	1.68	▲ 4.2
平成27年度	—	▲ 5.9	—	8.1	—	1.27	—	▲ 5.5	—	6.9	—	1.90	▲ 4.7
平成28年度	—	▲ 5.4	—	5.3	—	1.42	—	▲ 6.6	—	3.5	—	2.10	▲ 6.3
平成29年度	—	▲ 4.1	—	4.8	—	1.55	—	▲ 5.7	—	3.3	—	2.30	▲ 5.8
《平成26年度》													
27年 3月	▲ 1.1	▲ 6.9	0.6	0.0	1.17	1.21	▲ 6.4	▲ 8.0	▲ 1.1	3.3	1.85	1.70	▲ 4.4
《平成27年度》													
27年 4月	0.2	▲ 7.0	0.6	1.1	1.17	1.10	8.4	▲ 4.7	3.3	2.2	1.76	1.29	▲ 8.0
5月	▲ 0.1	▲ 8.1	0.8	▲ 1.1	1.18	1.08	0.1	▲ 10.0	▲ 4.3	▲ 10.3	1.69	1.59	▲ 12.5
6月	0.1	▲ 5.9	2.5	2.5	1.21	1.12	▲ 2.1	▲ 3.1	9.3	6.8	1.88	1.80	▲ 0.4
7月	▲ 0.5	▲ 7.2	1.2	3.6	1.23	1.18	▲ 0.9	▲ 8.3	▲ 2.0	3.6	1.86	1.97	▲ 5.5
8月	▲ 0.4	▲ 6.7	▲ 0.3	5.1	1.23	1.21	▲ 1.0	▲ 5.9	▲ 5.6	0.9	1.77	1.83	▲ 0.7
9月	▲ 0.7	▲ 7.5	1.5	5.9	1.26	1.24	▲ 0.1	▲ 10.0	8.9	7.8	1.93	1.93	▲ 13.8
10月	▲ 0.2	▲ 6.3	1.6	9.4	1.28	1.31	2.0	▲ 6.2	3.3	11.4	1.96	2.20	▲ 8.4
11月	0.4	▲ 4.6	3.1	14.8	1.32	1.40	1.0	2.7	▲ 1.1	15.7	1.92	2.21	1.4
12月	▲ 1.3	▲ 2.6	▲ 1.3	14.0	1.32	1.43	▲ 4.0	2.5	▲ 6.0	9.4	1.88	2.24	▲ 0.6
28年 1月	▲ 1.2	▲ 5.2	1.6	14.9	1.35	1.45	▲ 6.4	▲ 13.3	10.0	14.8	2.20	2.23	▲ 5.7
2月	0.7	▲ 3.7	1.1	14.4	1.36	1.44	9.4	0.7	▲ 1.4	14.2	1.98	2.00	3.4
3月	▲ 2.0	▲ 4.4	0.1	12.8	1.39	1.42	▲ 9.9	▲ 5.0	▲ 7.3	6.4	2.04	1.91	▲ 2.1
《平成28年度》													
28年 4月	▲ 0.5	▲ 6.2	0.2	12.3	1.40	1.32	1.6	▲ 13.7	7.3	8.5	2.16	1.62	▲ 8.3
5月	▲ 1.9	▲ 7.0	0.4	13.8	1.43	1.32	0.9	▲ 4.4	1.9	19.3	2.18	1.98	▲ 5.7
6月	▲ 0.3	▲ 8.3	▲ 1.1	8.5	1.42	1.33	0.5	▲ 10.3	▲ 9.3	▲ 4.2	1.96	1.93	▲ 15.7
7月	0.3	▲ 8.0	▲ 0.9	4.5	1.40	1.34	▲ 0.1	▲ 13.4	5.9	▲ 0.5	2.08	2.26	▲ 17.5
8月	0.6	▲ 5.6	1.0	8.1	1.41	1.38	1.3	0.7	1.3	17.5	2.08	2.14	▲ 0.8
9月	0.0	▲ 4.8	0.4	7.1	1.41	1.39	▲ 1.9	▲ 5.9	▲ 0.9	2.1	2.11	2.09	▲ 3.8
10月	0.2	▲ 5.7	▲ 0.1	3.8	1.41	1.44	0.8	▲ 11.1	▲ 1.5	▲ 5.5	2.06	2.34	▲ 3.3
11月	▲ 0.2	▲ 4.5	0.2	1.3	1.41	1.48	▲ 0.1	▲ 2.0	1.8	4.0	2.10	2.35	▲ 3.8
12月	▲ 0.2	▲ 4.4	0.5	3.4	1.42	1.55	0.5	▲ 5.0	0.3	8.7	2.09	2.57	▲ 7.6
29年 1月	1.2	▲ 1.4	0.1	1.8	1.41	1.50	▲ 2.8	0.5	▲ 2.2	▲ 5.4	2.11	2.10	▲ 3.8
2月	▲ 2.2	▲ 4.2	▲ 0.3	0.3	1.43	1.50	▲ 0.1	▲ 8.7	0.0	▲ 2.7	2.11	2.14	▲ 7.8
3月	▲ 0.5	▲ 3.3	1.0	1.6	1.46	1.50	0.0	▲ 1.5	4.3	7.7	2.20	2.09	2.9
《平成29年度》													
29年 4月	▲ 1.4	▲ 4.7	0.7	1.7	1.49	1.40	▲ 1.8	▲ 5.6	▲ 2.2	▲ 2.1	2.19	1.68	▲ 9.1
5月	▲ 0.5	▲ 2.4	0.9	3.5	1.51	1.40	▲ 3.1	▲ 1.8	1.2	2.2	2.29	2.06	▲ 2.8
6月	▲ 0.2	▲ 2.8	▲ 0.1	3.0	1.51	1.41	1.5	▲ 5.7	▲ 1.4	4.9	2.22	2.15	0.3
7月	0.1	▲ 3.0	0.7	5.2	1.52	1.45	0.8	▲ 3.6	2.4	3.3	2.26	2.43	▲ 0.8
8月	▲ 0.6	▲ 4.0	1.4	5.6	1.55	1.52	▲ 0.1	▲ 6.1	5.8	7.4	2.39	2.44	▲ 7.2
9月	0.0	▲ 4.4	▲ 0.1	5.1	1.55	1.53	▲ 0.6	▲ 6.3	▲ 7.4	0.7	2.23	2.25	▲ 2.4
10月	▲ 1.1	▲ 4.9	0.5	5.7	1.57	1.60	▲ 4.0	▲ 6.3	1.7	5.2	2.36	2.62	▲ 3.9
11月	0.7	▲ 5.0	▲ 0.3	5.1	1.56	1.64	5.3	▲ 5.8	1.5	3.9	2.28	2.59	▲ 9.1
12月	0.8	▲ 3.5	1.1	6.1	1.56	1.70	4.5	▲ 2.0	2.6	6.0	2.23	2.78	▲ 2.7
30年 1月	▲ 0.3	▲ 4.7	1.3	6.9	1.58	1.68	▲ 11.2	▲ 6.8	▲ 4.4	5.4	2.40	2.37	▲ 6.7
2月	▲ 2.0	▲ 4.9	0.1	6.2	1.62	1.68	0.7	▲ 10.7	2.9	3.9	2.45	2.49	▲ 10.2
3月	▲ 0.8	▲ 4.9	▲ 1.7	4.1	1.60	1.64	2.1	▲ 6.5	▲ 0.4	▲ 1.0	2.39	2.21	▲ 12.1

(注) 1 新規学卒者を除きパートタイムを含む  
2 平成29年12月以前の数値は新季節指数により改訂されている。

## 平成29年度 マッチング機能に関する業務実績(安定所別)

平成29年4月～30年3月

愛媛労働局

主要指標	就職件数 (常用)	充足件数 (常用、受理地ベース)	雇用保険受給者の 早期再就職件数
松 山	8,963	9,375	2,626
今 治	2,748	2,566	660
八幡浜	1,188	1,093	256
宇和島	1,799	1,611	351
新居浜	1,860	1,758	490
西 条	1,759	1,620	388
四国中央	1,604	1,676	414
大 洲	1,103	956	228
合 計	21,024	20,655	5,413

(注)雇用保険受給者の早期再就職件数は4～1月の実績

# 有効求人倍率の推移（季節調整値）

（新規学卒者を除きパートタイムを含む）

愛媛労働局

	1月	2月	3月	4月	5月	6月	7月	8月	9月	10月	11月	12月	年計	年度計
昭和 38年	0.19	0.28	0.29	0.31	0.31	0.31	0.35	0.31	0.29	0.34	0.33	0.32	0.31	0.32
39年	0.33	0.33	0.31	0.36	0.37	0.36	0.35	0.35	0.33	0.34	0.33	0.34	0.34	0.34
40年	0.32	0.32	0.30	0.28	0.28	0.28	0.28	0.29	0.28	0.29	0.30	0.28	0.29	0.29
41年	0.29	0.29	0.30	0.32	0.33	0.33	0.35	0.37	0.38	0.38	0.36	0.38	0.34	0.37
42年	0.41	0.41	0.45	0.45	0.47	0.49	0.50	0.51	0.47	0.51	0.53	0.55	0.48	0.51
43年	0.59	0.56	0.53	0.53	0.55	0.59	0.58	0.58	0.58	0.58	0.60	0.58	0.58	0.59
44年	0.59	0.63	0.67	0.66	0.67	0.67	0.63	0.67	0.68	0.66	0.69	0.67	0.66	0.69
45年	0.74	0.78	0.78	0.84	0.76	0.75	0.84	0.79	0.88	0.92	0.92	0.91	0.83	0.85
46年	0.88	0.84	0.81	0.77	0.80	0.77	0.76	0.73	0.73	0.73	0.72	0.72	0.77	0.73
47年	0.66	0.66	0.67	0.68	0.70	0.70	0.72	0.77	0.74	0.83	0.87	0.97	0.76	0.84
48年	0.95	1.02	1.10	1.13	1.12	1.19	1.14	1.18	1.20	1.24	1.20	1.16	1.15	1.17
49年	1.16	1.10	1.05	1.03	1.00	0.96	0.92	0.85	0.78	0.76	0.69	0.65	0.90	0.77
50年	0.63	0.61	0.57	0.57	0.55	0.52	0.54	0.54	0.55	0.55	0.55	0.56	0.56	0.56
51年	0.59	0.60	0.61	0.62	0.63	0.57	0.58	0.59	0.56	0.54	0.51	0.50	0.57	0.55
52年	0.51	0.50	0.51	0.50	0.48	0.49	0.48	0.46	0.51	0.47	0.46	0.42	0.49	0.47
53年	0.43	0.44	0.43	0.44	0.45	0.46	0.48	0.46	0.48	0.48	0.50	0.48	0.46	0.49
54年	0.53	0.54	0.54	0.56	0.57	0.57	0.57	0.60	0.62	0.64	0.67	0.67	0.59	0.62
55年	0.66	0.66	0.70	0.72	0.69	0.69	0.66	0.66	0.63	0.63	0.61	0.62	0.66	0.65
56年	0.62	0.63	0.62	0.62	0.61	0.62	0.64	0.62	0.60	0.60	0.58	0.60	0.61	0.60
57年	0.58	0.58	0.54	0.55	0.57	0.56	0.57	0.56	0.57	0.56	0.56	0.55	0.56	0.56
58年	0.56	0.55	0.57	0.58	0.58	0.57	0.58	0.59	0.59	0.60	0.63	0.59	0.58	0.60
59年	0.61	0.62	0.62	0.60	0.61	0.62	0.60	0.63	0.65	0.64	0.65	0.66	0.63	0.64
60年	0.67	0.68	0.68	0.68	0.66	0.67	0.66	0.65	0.66	0.64	0.61	0.63	0.66	0.65
61年	0.64	0.64	0.64	0.62	0.62	0.65	0.62	0.62	0.60	0.63	0.61	0.59	0.62	0.61
62年	0.58	0.59	0.59	0.60	0.60	0.63	0.68	0.68	0.74	0.77	0.79	0.82	0.67	0.73
63年	0.84	0.86	0.87	0.94	0.96	0.96	0.95	0.98	0.96	0.98	1.01	1.02	0.95	0.99
平成 元年	1.04	1.03	1.08	1.07	1.11	1.11	1.07	1.10	1.11	1.13	1.13	1.17	1.09	1.14
2年	1.23	1.26	1.26	1.23	1.22	1.23	1.26	1.24	1.25	1.25	1.29	1.28	1.25	1.26
3年	1.29	1.31	1.34	1.34	1.35	1.38	1.36	1.30	1.30	1.29	1.30	1.27	1.32	1.31
4年	1.27	1.26	1.28	1.23	1.21	1.16	1.15	1.14	1.15	1.13	1.09	1.05	1.18	1.12
5年	1.05	1.04	1.02	0.98	0.96	0.95	0.93	0.94	0.89	0.87	0.84	0.84	0.94	0.89
6年	0.84	0.84	0.84	0.85	0.87	0.86	0.87	0.91	0.90	0.87	0.85	0.88	0.86	0.87
7年	0.87	0.87	0.85	0.84	0.82	0.83	0.82	0.84	0.84	0.85	0.85	0.86	0.84	0.84
8年	0.84	0.83	0.84	0.87	0.89	0.91	0.92	0.89	0.88	0.88	0.89	0.89	0.88	0.89
9年	0.91	0.90	0.90	0.89	0.92	0.93	0.93	0.91	0.92	0.91	0.91	0.87	0.91	0.88
10年	0.84	0.82	0.77	0.76	0.73	0.71	0.70	0.70	0.70	0.70	0.69	0.69	0.73	0.70
11年	0.68	0.67	0.67	0.65	0.65	0.64	0.63	0.62	0.62	0.63	0.64	0.64	0.64	0.64
12年	0.64	0.64	0.65	0.67	0.67	0.66	0.68	0.68	0.67	0.66	0.66	0.66	0.66	0.67
13年	0.67	0.67	0.68	0.68	0.68	0.69	0.67	0.67	0.66	0.64	0.62	0.59	0.66	0.65
14年	0.61	0.63	0.65	0.63	0.62	0.62	0.62	0.62	0.63	0.63	0.64	0.63	0.63	0.63
15年	0.62	0.61	0.61	0.62	0.62	0.62	0.63	0.65	0.67	0.71	0.70	0.71	0.65	0.68
16年	0.74	0.73	0.73	0.72	0.74	0.77	0.77	0.76	0.76	0.77	0.79	0.79	0.75	0.77
17年	0.80	0.81	0.83	0.81	0.81	0.81	0.83	0.85	0.87	0.86	0.86	0.88	0.83	0.86
18年	0.90	0.89	0.89	0.90	0.90	0.90	0.89	0.87	0.87	0.88	0.87	0.88	0.89	0.88
19年	0.88	0.89	0.89	0.89	0.90	0.88	0.87	0.87	0.85	0.84	0.85	0.86	0.87	0.87
20年	0.89	0.86	0.89	0.89	0.88	0.87	0.86	0.85	0.81	0.79	0.78	0.76	0.85	0.78
21年	0.67	0.62	0.58	0.54	0.52	0.53	0.52	0.52	0.53	0.53	0.54	0.53	0.55	0.54
22年	0.54	0.55	0.56	0.59	0.57	0.57	0.61	0.61	0.65	0.67	0.68	0.71	0.61	0.65
23年	0.72	0.73	0.73	0.75	0.75	0.74	0.75	0.76	0.76	0.76	0.76	0.75	0.75	0.76
24年	0.76	0.76	0.78	0.77	0.78	0.79	0.80	0.82	0.82	0.83	0.85	0.87	0.80	0.83
25年	0.88	0.90	0.90	0.91	0.93	0.95	0.97	0.97	0.98	1.02	1.04	1.08	0.96	1.00
26年	1.07	1.07	1.08	1.08	1.10	1.11	1.12	1.10	1.10	1.09	1.10	1.11	1.10	1.11
27年	1.11	1.15	1.17	1.17	1.18	1.21	1.23	1.23	1.26	1.28	1.32	1.32	1.22	1.27
28年	1.35	1.36	1.39	1.40	1.43	1.42	1.40	1.41	1.41	1.41	1.41	1.42	1.40	1.42
29年	1.41	1.43	1.46	1.49	1.51	1.51	1.52	1.55	1.55	1.57	1.56	1.56	1.51	1.55
30年	1.58	1.62	1.60											

※ 1 季節調整法はセンサス局法Ⅱ(X-12-ARIMA)による。  
 なお、平成29年12月以前の数値は新季節指数により改訂されている。  
 2 年計及び年度計は原数値。

用語	解説
季節調整値	<p>求人数や求職者数は経済状況だけではなく、季節的な理由により、一定の規則性をもって変化するため、数字(原数値)をみるだけでは、その変化が経済状況によるものか、季節的な理由によるものかわからないため、「季節的な変化を取り除いた数値」で比較する必要がある、これを「季節調整」といい、季節調整を行った数値を「季節調整値」という。 (季節調整値＝原数値÷季節指数×100)</p>
新規求人数	<p>期間中に新たに受け付けた求人数(採用予定人員)。</p>
月間有効求人数	<p>前月から繰越された有効求人(前月末日現在において、求人票の有効期限が翌月以降にまたがっている未充足の求人数をいう。)と当月の「新規求人数」の合計数。</p>
新規求職申込件数	<p>期間中に新たに受け付けた求職申込みの件数。</p>
月間有効求職者数	<p>前月から繰越された有効求職者数(前月末日現在において、求職票の有効期限が翌月以降にまたがっている就職未決定の求職者をいう。)と当月の「新規求職申込件数」の合計数。</p>
新規求人倍率	<p>新規求職者に対する新規求人数の割合をいい、「新規求人数」を「新規求職申込件数」で除して得た数値。</p>
有効求人倍率	<p>有効求職者に対する有効求人数の割合をいい、「月間有効求人数」を「月間有効求職者数」で除して得た数値。</p>
正社員	<p>雇用期間の定めのないフルタイムのうち、勤め先で正社員・正職員などと呼称される正規労働者。</p>