

愛媛労働局発表
平成31年2月1日(金)

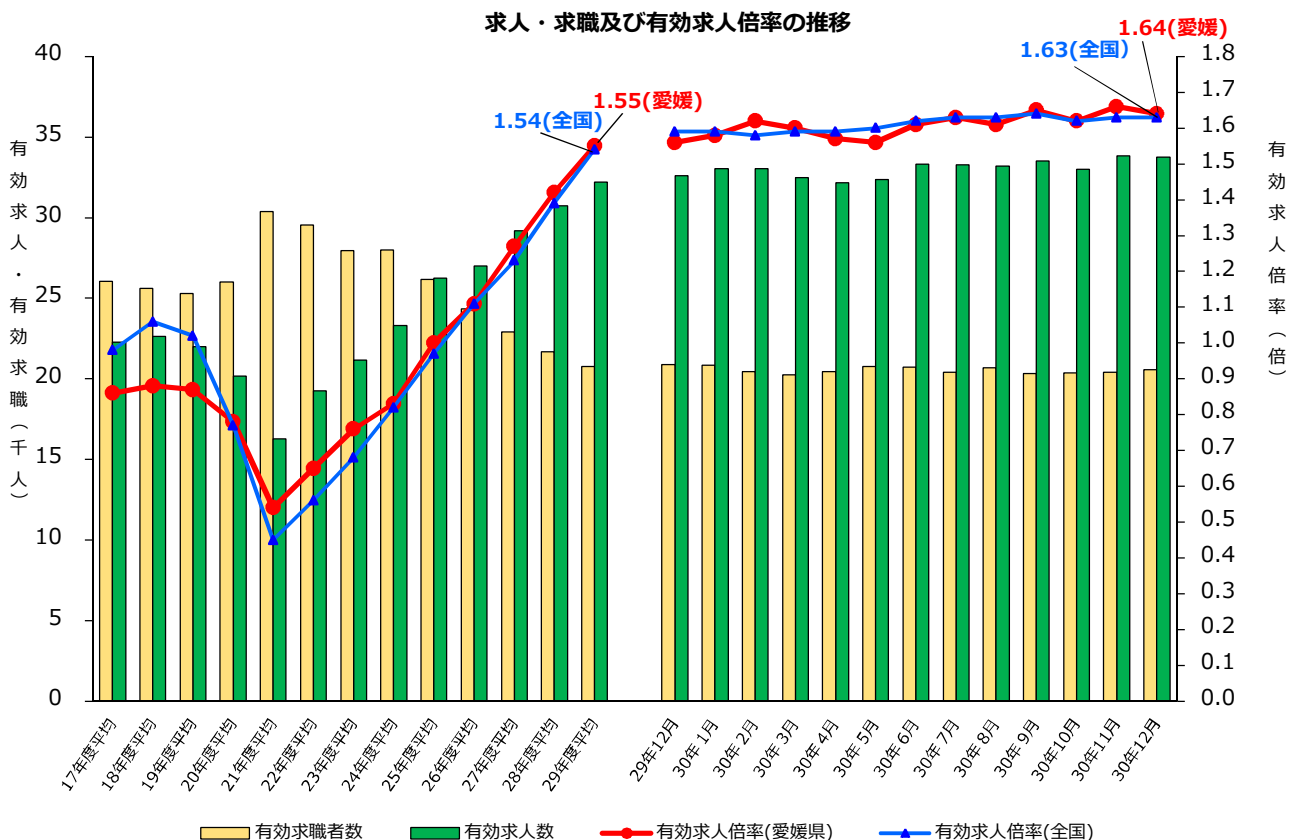
担当	愛媛労働局職業安定部職業安定課		
	課長	山本	博和
	課長補佐	矢野	和義
	地方労働市場情報官	山岡	裕嗣
	電話	089-943-5221	

管内の雇用失業情勢（平成30年12月分）について
— 有効求人倍率は1.64倍(季節調整値) —
前月比0.02ポイント低下

愛媛労働局では、公共職業安定所（ハローワーク）における求人、求職、就職の状況をとりまとめ、求人倍率等の指標を作成し毎月公表しています。

「ポイント」

- 有効求人倍率（季節調整値）は、1.64倍で前月比0.02ポイント低下した。
正社員求人倍率（原数値）は、1.25倍で前年同月比で0.10ポイント上昇した。
- 地域別の有効求人倍率（原数値）では、中予・南予地域は前年同月を上回り、東予地域では下回った。
最も高い地域は東予の1.90倍、最も低い地域は中予の1.72倍、南予は1.79倍となった。
- 新規求人数（原数値）は、前年同月比で9か月ぶりに減少した。
主な産業別では、「建設業」（10.8%増）、「製造業」（7.2%増）、「宿泊業、飲食サービス業」（1.1%増）、「医療、福祉」（0.5%増）で前年同月を上回ったが、「運輸業、郵便業」（7.5%減）、「卸売業、小売業」（15.1%減）、「サービス業」（10.0%減）で前年同月を下回った。
- 新規求職者数（原数値）は、前年同月比で2か月連続で減少した。



(注) 月別の有効求職者数、有効求人数、有効求人倍率は季節調整値。なお、平成29年12月以前の数値は新季節指数により改訂されている。

管内の雇用失業情勢(平成30年12月分)概要

I 主要指標

1 求人倍率 [資料P11.13]

項目	30年12月	前月差	ポイント	(前月差)
有効求人倍率	1.64 倍	▲ 0.02 p	前月差で2か月ぶり低下	
有効求人	33,747	▲ 0.3 %	前月比で2か月ぶり減少	▲ 103
有効求職	20,561	0.7 %	前月比で3か月連続増加	136
新規求人倍率	2.22 倍	▲ 0.40 p	前月差で2か月ぶり低下	
新規求人	11,736	▲ 8.4 %	前月比で2か月ぶり減少	▲ 1,077
新規求職	5,295	8.4 %	前月比で2か月ぶり増加	411

(注) 数値は季節調整値

【正社員求人】 [資料P7]

項目	30年12月	前年同月差	ポイント
正社員有効求人倍率	1.25 倍	0.10 p	前年同月差で105か月連続上昇

【地域別】 [資料P8.9]

項目	30年12月	前年同月差	ポイント
東 予	1.90 倍	▲ 0.03 p	前年同月差で23か月ぶり低下
中 予	1.72 倍	0.12 p	前年同月差で83か月連続上昇
南 予	1.79 倍	0.14 p	前年同月差で4か月連続上昇

2 求人 [資料P4.5.10]

項目	30年12月	前年同月比	ポイント	(前年同月差)
有効求人	32,826	2.6 %	前年同月比で43か月連続増加	823
新規求人	10,411	▲ 3.7 %	前年同月比で9か月ぶり減少	▲ 405
（主な産業）	建設業	761	10.8 %	74
	製造業	1,279	7.2 %	86
	運輸業, 郵便業	519	▲ 7.5 %	▲ 42
	卸売業, 小売業	1,334	▲ 15.1 %	▲ 237
	宿泊業, 飲食サービス業	626	1.1 %	7
	医療, 福祉	2,773	0.5 %	14
	サービス業	1,433	▲ 10.0 %	▲ 159

【一般・パート別(有効求人)状況]

一般求人は前年同月比3.5%増加、パート求人は前年同月比1.0%増加となった。

3 求 職 [資料 P 10]

項 目	30年12月	前年同月比	ポイント	(前年同月差)
有 効 求 職	18,431	▲ 2.1 %	前年同月比で73か月連続減少	▲ 392
新 規 求 職	3,748	▲ 3.7 %	前年同月比で2か月連続減少	▲ 145

[態様別(常用新規求職者(パートを除く))状況] [資料 P 6]

項 目	30年12月	前年同月比	ポイント	(前年同月差)
在 職 者	856	▲ 4.3 %	前年同月比で7か月連続減少	▲ 38
離 職 者	1,360	▲ 6.6 %	前年同月比で3か月ぶり減少	▲ 96
事業主都合離職者	323	▲ 2.1 %	前年同月比で2か月連続減少	▲ 7
自己都合離職者	986	▲ 6.5 %	前年同月比で3か月ぶり減少	▲ 69
無 業 者	215	▲ 9.7 %	前年同月比で13か月連続減少	▲ 23

[一般・パート別(有効求職)状況]

一般求職者は前年同月比3.3%減少、パート求職者は前年同月と同数となった。

4 就 職 [資料 P 10]

項 目	30年12月	前年同月(期)比	ポイント	(前年同月差)	
当 月	就 職 件 数	1,464	▲ 10.5 %	前年同月比で3か月ぶり減少	▲ 172
	就 職 率	39.1 %	▲ 2.9 p	前年同月差で2か月ぶり減少	
累 計 (4~12月)	就 職 件 数	16,541	▲ 4.2 %	前年同期比で減少	▲ 718
	就 職 率	37.7 %	▲ 0.7 p	前年同期比で低下	

5 雇用保険関係

項 目	30年12月	前年同月比	ポイント	(前年同月差)
受給資格決定件数(一般)	967	0.2 %	前年同月比で3か月連続増加	2
受給者実人員	4,291	5.7 %	前年同月比で9か月連続増加	230
月末現在雇用保険被保険者数	406,429	0.4 %	前年同月比で108か月連続増加	1,498

II 雇用失業情勢判断

雇用失業情勢は、着実に改善が進む中、求人が求職を大幅に上回って推移している。

愛媛労働局では、求人情報の積極的な提供による人手不足対策、求人・求職者のニーズに応じた就職支援に引き続き努めるとともに、南予地域において7月豪雨によって被災された労働者や事業所等に対して、被災者の視点に立ったきめ細やかな相談や就職支援に取り組むこととしたい。

※ 平成31年1月分の求人倍率の公表予定日

・愛媛県内分(愛媛労働局取りまとめ) - 3月1日(金)

・全 国 分(厚生労働省取りまとめ) - 3月1日(金)

平成30年度 産業別新規求人への動向

産業	29年 12月	30年 1月	2月	3月	4月	5月	6月	7月	8月	9月	10月	11月	12月	年度合計 (対前年度比) (4~12月)
農 林 漁 業	116 24.7	82 ▲ 21.9	96 33.3	87 3.6	75 8.7	68 ▲ 4.2	132 22.2	77 22.2	115 19.8	145 17.9	126 ▲ 8.0	89 3.5	83 ▲ 28.4	910 4.7
鉱業、砕石業、砂利採取業	2 ▲ 33.3	4 -	2 -	1 ▲ 50.0	0 -	2 100.0	2 -	3 50.0	2 0.0	2 -	1 -	1 0.0	2 0.0	15 87.5
建 設 業	687 ▲ 9.5	848 16.2	793 13.4	778 ▲ 3.4	798 14.2	874 30.8	841 ▲ 0.1	799 13.8	916 23.0	1,008 33.2	727 ▲ 14.5	878 19.1	761 10.8	7,602 13.7
製 造 業	1,193 3.6	1,402 3.0	1,363 1.5	1,292 ▲ 1.4	1,308 0.6	1,379 11.2	1,449 18.0	1,254 ▲ 12.8	1,557 9.2	1,478 8.0	1,478 3.6	1,554 20.5	1,279 7.2	12,736 6.9
食 料 品 製 造 業	267 ▲ 6.3	303 ▲ 13.7	343 ▲ 1.2	277 ▲ 11.2	393 13.3	310 ▲ 10.9	362 37.1	303 ▲ 12.9	351 ▲ 0.6	364 ▲ 9.0	352 ▲ 3.3	362 4.3	224 ▲ 16.1	3,021 ▲ 0.6
織 維 工 業	101 ▲ 9.8	165 19.6	102 ▲ 28.2	92 ▲ 35.2	137 ▲ 12.7	109 0.9	100 ▲ 33.3	141 ▲ 27.3	126 20.0	125 12.6	193 19.9	114 26.7	118 16.8	1,163 ▲ 1.2
パルプ・紙・紙加工品製造業	165 41.0	146 14.1	121 ▲ 6.9	198 43.5	108 ▲ 9.2	134 ▲ 3.6	172 29.3	149 35.5	166 ▲ 22.4	207 43.8	133 ▲ 2.9	126 5.9	152 ▲ 7.9	1,347 5.2
金 属 製 品 製 造 業	105 94.4	118 20.4	108 18.7	112 41.8	95 8.0	92 ▲ 6.1	147 61.5	72 ▲ 6.5	131 26.0	104 ▲ 1.0	94 ▲ 11.3	111 9.9	85 ▲ 19.0	931 6.4
はん用機械器具製造業	60 ▲ 40.0	78 23.8	116 5.5	56 ▲ 51.3	76 33.3	112 34.9	52 ▲ 37.3	65 ▲ 3.0	108 31.7	86 62.3	63 ▲ 30.8	87 22.5	72 20.0	721 11.4
生産用機械器具製造業	65 27.5	76 58.3	67 11.7	59 ▲ 14.5	51 15.9	78 ▲ 1.3	71 1.4	93 0.0	70 9.4	66 6.5	81 11.0	118 93.4	56 ▲ 13.8	684 11.9
電気機械器具製造業	47 14.6	38 18.8	47 9.3	44 ▲ 2.2	44 25.7	59 156.5	49 58.1	55 17.0	54 86.2	52 52.9	54 80.0	25 ▲ 37.5	85 80.9	477 50.9
輸送用機械器具製造業	184 ▲ 13.6	198 ▲ 17.2	235 6.8	203 5.7	183 ▲ 8.0	251 30.7	208 20.2	159 ▲ 33.8	278 20.3	226 13.6	258 35.8	288 23.6	274 48.9	2,125 15.4
電気・ガス・熱供給・水道業	1 ▲ 66.7	2 ▲ 66.7	8 100.0	2 ▲ 77.8	6 500.0	5 400.0	3 50.0	3 50.0	6 200.0	2 ▲ 33.3	7 133.3	1 20.0	4 300.0	37 85.0
情 報 通 信 業	149 ▲ 19.5	188 ▲ 0.5	130 23.8	137 ▲ 50.4	171 3.0	192 50.0	195 3.7	116 ▲ 31.4	207 32.7	147 ▲ 18.3	142 ▲ 27.2	179 35.6	133 ▲ 10.7	1,482 1.3
運 輸 業 , 郵 便 業	561 10.2	770 27.5	576 5.5	657 14.7	675 18.0	572 0.5	630 18.2	615 ▲ 4.1	590 ▲ 2.8	595 ▲ 3.9	762 12.2	595 3.5	519 ▲ 7.5	5,553 3.7
卸 売 業 , 小 売 業	1,571 1.0	1,906 ▲ 3.2	2,103 15.0	1,688 ▲ 10.0	1,720 2.7	1,962 4.6	1,605 ▲ 4.4	1,707 16.2	2,027 ▲ 6.2	1,709 1.6	1,891 6.7	1,938 ▲ 6.9	1,334 ▲ 15.1	15,893 ▲ 0.5
金 融 業 , 保 険 業	106 ▲ 17.2	98 14.0	95 0.0	86 ▲ 28.9	81 ▲ 14.7	122 19.6	81 ▲ 30.2	126 44.8	95 50.8	101 17.4	111 37.0	99 62.3	88 ▲ 17.0	904 13.4
不 動 産 業 , 物 品 賃 借 業	103 0.0	119 ▲ 9.8	95 6.7	105 ▲ 7.1	126 ▲ 33.7	110 27.9	59 ▲ 50.0	103 ▲ 22.6	86 ▲ 14.0	82 ▲ 20.4	141 ▲ 10.8	89 ▲ 33.6	89 ▲ 13.6	885 ▲ 21.3
学術研究、専門・技術サービス業	322 122.1	350 36.2	197 ▲ 49.9	297 17.4	288 ▲ 14.3	284 ▲ 29.9	348 23.8	367 67.6	311 ▲ 1.9	367 29.2	385 50.4	288 ▲ 6.8	281 ▲ 12.7	2,919 7.0
宿 泊 業 , 飲 食 サ ー ビ ス 業	619 ▲ 6.1	758 8.9	844 ▲ 5.4	741 ▲ 22.8	761 ▲ 15.9	696 ▲ 14.6	741 ▲ 1.9	667 ▲ 14.8	719 ▲ 12.6	776 19.8	709 ▲ 1.5	696 1.3	626 1.1	6,391 ▲ 5.4
宿 泊 業	138 ▲ 18.8	189 15.2	285 54.1	193 10.9	164 ▲ 17.6	189 15.2	235 44.2	117 ▲ 45.8	187 28.1	208 24.6	149 ▲ 10.8	170 ▲ 1.7	194 40.6	1,613 5.2
飲 食 サ ー ビ ス 業	481 ▲ 1.6	569 7.0	559 ▲ 20.9	548 ▲ 30.3	597 ▲ 15.4	507 ▲ 22.1	506 ▲ 14.5	550 ▲ 3.0	532 ▲ 21.4	568 18.1	560 1.3	526 2.3	432 ▲ 10.2	4,778 ▲ 8.5
生 活 関 連 サ ー ビ ス 業 , 娯 楽 業	418 ▲ 10.1	596 11.8	346 ▲ 12.6	473 7.0	535 1.5	389 7.8	473 5.1	450 18.1	422 16.9	452 0.2	447 1.4	460 43.8	381 ▲ 8.9	4,009 8.1
教 育 , 学 習 支 援 業	147 7.3	226 6.6	135 ▲ 36.0	182 12.3	177 17.2	107 ▲ 47.3	111 1.8	166 ▲ 5.7	77 ▲ 14.4	146 17.7	167 ▲ 24.8	125 27.6	147 0.0	1,223 ▲ 7.3
医 療 , 福 祉	2,759 13.0	3,284 9.0	3,296 15.0	3,044 15.0	2,793 ▲ 5.6	3,200 8.9	2,955 13.9	2,861 ▲ 6.7	3,149 3.6	2,782 ▲ 3.3	3,071 0.3	3,417 14.4	2,773 0.5	27,001 2.7
医 療 業	939 4.7	1,235 0.7	1,145 7.8	1,037 ▲ 0.6	1,041 ▲ 6.1	1,000 ▲ 8.3	1,009 8.8	1,115 5.1	1,067 ▲ 3.5	1,006 1.0	1,129 9.5	1,092 5.5	923 ▲ 1.7	9,382 0.9
社会保険・社会福祉・介護事業	1,794 18.3	2,035 15.0	2,090 17.2	1,981 26.1	1,738 ▲ 5.5	2,185 19.3	1,919 16.1	1,724 ▲ 13.4	2,072 7.6	1,757 ▲ 6.0	1,922 ▲ 4.7	2,309 19.0	1,789 ▲ 0.3	17,415 3.3
複 合 サ ー ビ ス 事 業	70 ▲ 1.4	111 ▲ 19.0	111 38.8	97 ▲ 7.6	134 31.4	280 9.8	91 ▲ 18.8	102 ▲ 5.6	180 38.5	142 30.3	341 ▲ 17.4	104 ▲ 3.7	54 ▲ 22.9	1,428 1.5
サ ー ビ ス 業 (他に分類されないもの)	1,592 13.8	1,467 ▲ 7.4	1,626 0.0	1,764 ▲ 4.2	1,576 6.5	1,837 21.0	1,813 12.1	1,677 5.0	1,619 ▲ 8.6	1,470 ▲ 11.3	1,976 8.9	1,825 20.5	1,433 ▲ 10.0	15,226 4.6
職 業 紹 介 ・ 労 働 者 派 遣 業	731 10.1	656 ▲ 11.4	700 ▲ 4.9	851 2.7	679 ▲ 3.0	684 10.9	866 6.1	988 24.0	760 0.7	783 ▲ 10.1	1,195 29.8	968 54.1	745 1.9	7,668 12.2
公 務 (他に分類されるものを除く)・その他	400 0.3	505 13.2	348 ▲ 25.2	288 10.3	170 20.6	233 22.6	194 38.6	142 7.6	178 29.0	171 6.2	173 18.5	246 26.8	424 6.0	1,931 17.6
合 計	10,816 6.0	12,716 5.4	12,164 3.9	11,719 ▲ 1.0	11,394 0.2	12,312 7.8	11,723 7.8	11,235 0.6	12,256 1.9	11,575 3.1	12,655 2.2	12,584 11.2	10,411 ▲ 3.7	106,145 3.4

(注) 1 上段：新規求人数（原数値、パートを含む。）、下段：新規求人の対前年度比。
2 産業分類は、平成25年10月改訂の「日本標準産業分類」によるものである。

安定所別・主要産業別新規求人動向

(平成30年12月対前年増減数)

	松山			今治			新居浜			西条			四国中央			八幡浜			宇和島			大洲			県計		
	30年 12月	29年 12月	増減	30年 12月	29年 12月	増減	30年 12月	29年 12月	増減	30年 12月	29年 12月	増減	30年 12月	29年 12月	増減	30年 12月	29年 12月	増減	30年 12月	29年 12月	増減	30年 12月	29年 12月	増減	30年 12月	29年 12月	増減
農, 林, 漁業	15	13	▲2	5	5	0	6	2	▲4	3	2	▲1	0	0	0	13	12	▲1	38	75	▲37	3	7	▲4	83	116	▲33
鉱業, 砕石業, 砂利採取業	2	2	0	0	0	0	0	0	0	0	0	0	0	0	0	0	0	0	0	0	0	0	0	0	2	2	0
建設業	353	375	▲22	81	87	▲6	96	74	▲22	66	46	▲20	44	15	▲29	23	4	▲19	61	45	▲16	37	41	▲4	761	687	▲74
製造業	329	281	▲48	326	266	▲60	176	170	▲6	110	133	▲23	161	200	▲39	64	55	▲9	45	42	▲3	68	46	▲22	1,279	1,193	▲86
電気・ガス・ 熱供給・水道業	2	0	▲2	0	0	0	0	0	0	0	1	▲1	0	0	0	0	0	0	2	0	▲2	0	0	0	4	1	▲3
情報通信業	122	134	▲12	2	2	0	2	9	▲7	2	2	0	4	0	▲4	0	0	0	0	2	▲2	1	0	1	133	149	▲16
運輸業, 郵便業	271	287	▲16	46	55	▲9	60	63	▲3	14	38	▲24	75	63	▲12	10	20	▲10	30	23	▲7	13	12	▲1	519	561	▲42
卸売業, 小売業	734	794	▲60	108	117	▲9	98	176	▲78	108	138	▲30	55	79	▲24	80	64	▲16	116	164	▲48	35	39	▲4	1,334	1,571	▲237
金融業, 保険業	51	86	▲35	30	10	▲20	0	0	0	0	0	0	0	5	▲5	1	0	1	6	5	▲1	0	0	0	88	106	▲18
不動産業, 物品質借業	52	67	▲15	3	2	▲1	3	4	▲1	0	10	▲10	23	14	▲9	0	1	▲1	7	3	▲4	1	2	▲1	89	103	▲14
学術研究, 専門・ 技術サービス業	188	255	▲67	38	31	▲7	35	25	▲10	1	4	▲3	1	1	0	2	2	0	10	4	▲6	6	0	▲6	281	322	▲41
宿泊業, 飲食サービス業	429	399	▲30	45	55	▲10	16	20	▲4	38	25	▲13	32	41	▲9	6	24	▲18	38	38	0	22	17	▲5	626	619	▲7
生活関連サービス 業, 娯楽業	242	247	▲5	13	38	▲25	32	16	▲16	52	33	▲19	6	23	▲17	22	25	▲3	8	27	▲19	6	9	▲3	381	418	▲37
教育, 学習支援業	100	111	▲11	14	3	▲11	10	7	▲3	18	11	▲7	0	4	▲4	1	6	▲5	4	2	▲2	0	3	▲3	147	147	0
医療, 福祉	1,699	1,637	▲62	265	255	▲10	195	216	▲21	134	132	▲2	81	100	▲19	115	162	▲47	166	172	▲6	118	85	▲33	2,773	2,759	▲14
医療業	473	477	▲4	147	123	▲24	61	64	▲3	72	72	0	28	57	▲29	58	65	▲7	37	49	▲12	47	32	▲15	923	939	▲16
社会保険・社会 福祉・介護事業	1,171	1,134	▲37	118	132	▲14	134	152	▲18	62	60	▲2	53	43	▲10	57	97	▲40	123	123	0	71	53	▲18	1,789	1,794	▲5
複合サービス事業	26	17	▲9	5	18	▲13	3	1	▲2	10	18	▲8	2	2	0	1	2	▲1	3	5	▲2	4	7	▲3	54	70	▲16
サービス業 (他に分類されないもの)	1,064	1,124	▲60	75	80	▲5	104	131	▲27	96	119	▲23	36	40	▲4	5	5	0	38	60	▲22	15	33	▲18	1,433	1,592	▲159
公務(他に分類される ものを除く)・その他	199	148	▲51	30	31	▲1	19	33	▲14	10	28	▲18	19	37	▲18	29	18	▲11	100	76	▲24	18	29	▲11	424	400	▲24
合計	5,878	5,977	▲99	1,086	1,055	▲31	855	947	▲92	662	740	▲78	539	624	▲85	372	400	▲28	672	743	▲71	347	330	▲17	10,411	10,816	▲405

(注) パートを含む。

常用新規求職者(パートを除く)の推移(愛媛県) (離職理由別)

(単位:人、%)

	求職者計	①		②				③		
		在職者	離職者	定年	事業主 都合離職者	自己都合 離職者	自営	無業者	家事	その他
【月平均】 平成25年度	4,472 53,667 (▲7.8)	1,173 14,070 (▲8.4)	2,745 32,942 (▲13.5)	80 960 (▲19.5)	777 9,324 (▲21.6)	1,821 21,852 (▲8.8)	65 774 (▲22.4)	555 6,655 (▲6.7)	65 776 (▲13.1)	490 5,879 (▲5.8)
【月平均】 平成26年度	4,160 49,920 (▲7.0)	1,182 14,183 (▲0.8)	2,510 30,118 (▲8.6)	60 722 (▲24.8)	664 7,970 (▲14.5)	1,723 20,677 (▲5.4)	59 713 (▲7.9)	468 5,619 (▲15.6)	56 673 (▲13.3)	412 4,946 (▲15.9)
【月平均】 平成27年度	3,910 46,922 (▲6.0)	1,195 14,334 (▲1.1)	2,334 28,011 (▲7.0)	56 672 (▲6.9)	556 6,675 (▲16.2)	1,660 19,923 (▲3.6)	59 702 (▲1.5)	381 4,577 (▲18.5)	56 669 (▲0.6)	326 3,908 (▲21.0)
【月平均】 平成28年度	3,593 43,115 (▲8.1)	1,145 13,741 (▲4.1)	2,115 25,379 (▲9.4)	53 631 (▲6.1)	470 5,641 (▲15.5)	1,543 18,512 (▲7.1)	46 555 (▲20.9)	333 3,995 (▲12.7)	45 534 (▲20.2)	288 3,461 (▲11.4)
【月平均】 平成29年度	3,321 39,847 (▲7.6)	1,083 12,990 (▲5.5)	1,924 23,092 (▲9.0)	55 655 (▲3.8)	421 5,052 (▲10.4)	1,410 16,915 (▲8.6)	36 428 (▲22.9)	314 3,765 (▲5.8)	46 549 (▲2.8)	268 3,216 (▲7.1)
【月平均】 平成30年度	3,407 30,660 (▲4.2)	1,045 9,401 (▲3.7)	2,073 18,658 (▲6.2)	70 629 (▲25.0)	462 4,162 (▲7.5)	1,501 13,508 (▲5.1)	38 340 (▲10.4)	289 2,601 (▲6.8)	43 391 (▲4.6)	246 2,210 (▲7.2)
28年12月	2,688 (▲5.5)	940 (▲0.2)	1,481 (▲10.1)	26 (▲42.2)	364 (▲4.5)	1,055 (▲10.7)	32 (▲15.8)	267 (▲4.3)	45 (▲21.6)	222 (▲1.4)
29年1月	3,915 (▲2.9)	1,356 (▲0.4)	2,224 (▲4.5)	39 (▲0.0)	454 (▲14.3)	1,677 (▲1.1)	50 (▲19.4)	335 (▲5.4)	45 (▲15.1)	290 (▲3.7)
2月	3,766 (▲9.8)	1,531 (▲5.6)	1,891 (▲12.6)	37 (▲7.5)	405 (▲6.9)	1,400 (▲13.5)	48 (▲26.2)	344 (▲12.2)	47 (▲28.8)	297 (▲8.9)
3月	3,806 (▲4.6)	1,338 (▲3.3)	2,058 (▲5.8)	51 (▲24.4)	389 (▲21.7)	1,564 (▲1.3)	49 (▲14.0)	410 (▲3.1)	57 (▲1.8)	353 (▲3.8)
29年4月	4,210 (▲8.0)	990 (▲0.3)	2,811 (▲11.5)	147 (▲22.2)	781 (▲15.7)	1,835 (▲8.4)	44 (▲12.0)	409 (▲0.5)	63 (▲8.6)	346 (▲2.0)
5月	3,455 (▲4.7)	982 (▲7.4)	2,161 (▲3.4)	60 (▲15.4)	470 (▲3.1)	1,590 (▲3.9)	38 (▲15.6)	312 (▲4.6)	49 (▲6.5)	263 (▲6.4)
6月	3,295 (▲6.0)	1,057 (▲2.3)	1,893 (▲9.9)	55 (▲66.7)	391 (▲17.2)	1,406 (▲8.6)	40 (▲25.9)	345 (▲7.5)	42 (▲23.5)	303 (▲5.6)
7月	3,099 (▲7.1)	1,001 (▲2.9)	1,815 (▲9.9)	46 (▲12.2)	411 (▲0.2)	1,331 (▲11.4)	23 (▲59.6)	283 (▲2.7)	39 (▲5.4)	244 (▲3.9)
8月	3,357 (▲9.2)	1,130 (▲5.5)	1,925 (▲11.4)	35 (▲20.5)	369 (▲18.9)	1,483 (▲9.0)	35 (▲7.9)	302 (▲7.6)	43 (▲19.4)	259 (▲11.0)
9月	3,279 (▲8.5)	1,028 (▲9.3)	1,942 (▲8.5)	31 (▲6.1)	354 (▲18.8)	1,520 (▲5.0)	32 (▲38.5)	309 (▲5.5)	35 (▲14.6)	274 (▲4.2)
10月	3,239 (▲6.3)	1,007 (▲3.1)	1,961 (▲6.4)	53 (▲12.8)	428 (▲3.6)	1,434 (▲8.1)	41 (▲2.4)	271 (▲16.4)	41 (▲2.5)	230 (▲19.0)
11月	2,899 (▲8.3)	977 (▲6.7)	1,599 (▲11.4)	32 (▲17.9)	338 (▲15.3)	1,197 (▲9.8)	30 (▲21.1)	323 (▲3.9)	53 (▲10.4)	270 (▲2.7)
12月	2,588 (▲3.7)	894 (▲4.9)	1,456 (▲1.7)	44 (▲69.2)	330 (▲9.3)	1,055 (▲0.0)	25 (▲21.9)	238 (▲10.9)	45 (▲0.0)	193 (▲13.1)
30年1月	3,593 (▲8.2)	1,279 (▲5.7)	1,995 (▲10.3)	65 (▲66.7)	475 (▲4.6)	1,417 (▲15.5)	36 (▲28.0)	319 (▲4.8)	47 (▲4.4)	272 (▲6.2)
2月	3,279 (▲12.9)	1,302 (▲15.0)	1,655 (▲12.5)	39 (▲5.4)	318 (▲21.5)	1,254 (▲10.4)	40 (▲16.7)	322 (▲6.4)	41 (▲12.8)	281 (▲5.4)
3月	3,554 (▲6.6)	1,343 (▲0.4)	1,879 (▲8.7)	48 (▲5.9)	387 (▲0.5)	1,393 (▲10.9)	44 (▲10.2)	332 (▲19.0)	51 (▲10.5)	281 (▲20.4)
30年4月	4,149 (▲1.4)	986 (▲0.4)	2,803 (▲0.3)	196 (▲33.3)	764 (▲2.2)	1,796 (▲2.1)	39 (▲11.4)	360 (▲12.0)	49 (▲22.2)	311 (▲10.1)
5月	3,491 (▲1.0)	1,020 (▲3.9)	2,183 (▲1.0)	58 (▲3.3)	485 (▲3.2)	1,597 (▲0.4)	41 (▲7.9)	288 (▲7.7)	40 (▲18.4)	248 (▲5.7)
6月	3,089 (▲6.3)	1,032 (▲2.4)	1,804 (▲4.7)	53 (▲3.6)	353 (▲9.7)	1,356 (▲3.6)	41 (▲2.5)	253 (▲26.7)	32 (▲23.8)	221 (▲27.1)
7月	2,924 (▲5.6)	888 (▲11.3)	1,806 (▲0.5)	52 (▲13.0)	415 (▲1.0)	1,295 (▲2.7)	44 (▲91.3)	230 (▲18.7)	32 (▲17.9)	198 (▲18.9)
8月	3,212 (▲4.3)	1,015 (▲10.2)	1,910 (▲0.8)	58 (▲65.7)	378 (▲2.4)	1,427 (▲3.8)	46 (▲31.4)	287 (▲5.0)	47 (▲9.3)	240 (▲7.3)
9月	2,833 (▲13.6)	847 (▲17.6)	1,735 (▲10.7)	51 (▲64.5)	339 (▲4.2)	1,311 (▲13.8)	31 (▲3.1)	251 (▲18.8)	39 (▲11.4)	212 (▲22.6)
10月	3,261 (▲0.7)	959 (▲4.8)	2,063 (▲5.2)	57 (▲7.5)	454 (▲6.1)	1,516 (▲5.7)	33 (▲19.5)	239 (▲11.8)	36 (▲12.2)	203 (▲11.7)
11月	2,840 (▲2.0)	943 (▲3.5)	1,634 (▲2.2)	38 (▲18.8)	328 (▲3.0)	1,238 (▲3.4)	29 (▲3.3)	263 (▲18.6)	36 (▲32.1)	227 (▲15.9)
12月	2,431 (▲6.1)	856 (▲4.3)	1,360 (▲6.6)	33 (▲25.0)	323 (▲2.1)	986 (▲6.5)	18 (▲28.0)	215 (▲9.7)	40 (▲11.1)	175 (▲9.3)

(注) 月別の () 内は、前年同月比を示し、年度別の () 内は前年同期比を示す。

【資料出所】 愛媛労働局「職業安定業務統計」

正社員職業紹介状況(原数値)

愛媛労働局

項 目	平成30年 12月	平成29年 12月	前年同月比 (差)
① 月間有効求職者数 (人) (パートタイムを除く常用)	11,625	12,019	▲ 3.3%
正社員			
② 月間有効求人数 (人)	14,484	13,785	5.1%
③ 新規求人数 (人)	4,647	4,652	▲ 0.1%
④ 就職件数 (件)	733	781	▲ 6.1%
⑤ 有効求人倍率 (倍) (②/①) (原数値)	1.25	1.15	0.10 p

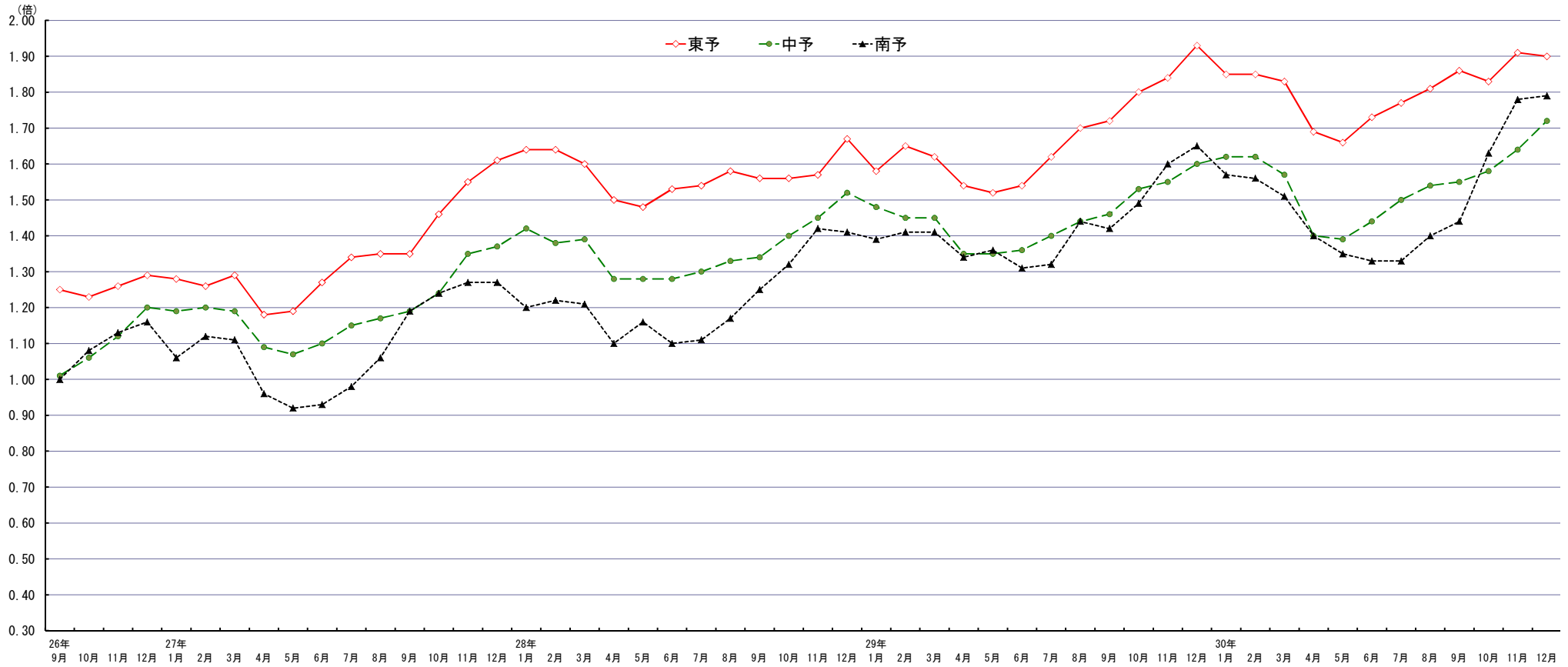
(注) 正社員の有効求人倍率は正社員の月間有効求人数をパートタイムを除く常用の月間有効求職者数で除して算出しているが、パートタイムを除く常用の月間有効求職者数には派遣労働者や契約社員を希望する者も含まれるため、厳密な意味での正社員有効求人倍率より低い値となる。

月間有効求人倍率の推移（原数値）

		30年12月	29年12月	増減率（差）
① 月間有効 求人倍率 (③/②)	東予	1.90	1.93	▲ 0.03p
	中予	1.72	1.60	0.12p
	南予	1.79	1.65	0.14p
	県計	1.78	1.70	0.08p
② 月間有効 求職者数 (人)	東予	5,453	5,423	0.6%
	中予	10,325	10,734	▲ 3.8%
	南予	2,653	2,666	▲ 0.5%
	県計	18,431	18,823	▲ 2.1%
③ 月間有効 求人数 (人)	東予	10,363	10,469	▲ 1.0%
	中予	17,720	17,146	3.3%
	南予	4,743	4,388	8.1%
	県計	32,826	32,003	2.6%

(注) 学卒を除き、パートタイムを含む。

地域別有効求人倍率の推移（原数値）



	26年 9月	10月	11月	12月	27年 1月	2月	3月	4月	5月	6月	7月	8月	9月	10月	11月	12月	28年 1月	2月	3月	4月	5月	6月	7月	8月	9月	10月	11月	12月	29年 1月	2月	3月	4月	5月	6月	7月	8月	9月	10月	11月	12月	30年 1月	2月	3月	4月	5月	6月	7月	8月	9月	10月	11月	12月
東予	1.25	1.23	1.26	1.29	1.28	1.26	1.29	1.18	1.19	1.27	1.34	1.35	1.35	1.46	1.55	1.61	1.64	1.64	1.60	1.50	1.48	1.53	1.54	1.58	1.56	1.56	1.57	1.67	1.58	1.65	1.62	1.54	1.52	1.54	1.62	1.70	1.72	1.80	1.84	1.93	1.85	1.85	1.83	1.69	1.66	1.73	1.77	1.81	1.86	1.83	1.91	1.90
中予	1.01	1.06	1.12	1.20	1.19	1.20	1.19	1.09	1.07	1.10	1.15	1.17	1.19	1.24	1.35	1.37	1.42	1.38	1.39	1.28	1.28	1.30	1.33	1.34	1.40	1.45	1.52	1.48	1.45	1.45	1.35	1.35	1.36	1.40	1.44	1.46	1.53	1.55	1.60	1.62	1.62	1.57	1.40	1.39	1.44	1.50	1.54	1.55	1.58	1.64	1.72	
南予	1.00	1.08	1.13	1.16	1.06	1.12	1.11	0.96	0.92	0.93	0.98	1.06	1.19	1.24	1.27	1.27	1.20	1.22	1.21	1.10	1.16	1.10	1.11	1.17	1.25	1.32	1.42	1.41	1.39	1.41	1.41	1.34	1.36	1.31	1.32	1.44	1.42	1.49	1.60	1.65	1.57	1.56	1.51	1.40	1.35	1.33	1.33	1.40	1.44	1.63	1.78	1.79

一 般 職 業 紹 介 状 況

平成 30 年 12 月

愛媛労働局職業安定部職業安定課

年度・月	A 新規求職申込件数				B 月間有効求職者数				C 新規求人数		D 月間有効求人数		E 就職件数				F 充足数		求人倍率 (原数値)		求人倍率 (季節調整値)		就職率	充足率
	常用	うち 保	うち 中高年		常用	うち 保	うち 中高年		常用		常用		常用	うち 保	うち 中高年		常用	新規 C/A	有効 D/B	新規	有効	E/A (%)	F/C (%)	
平成 29 年度	60,451	60,130	16,830	25,382	249,660	248,875	94,556	113,115	139,210	120,812	386,815	337,219	23,179	21,024	6,108	9,283	22,694	20,655	2.30	1.55	*	*	38.3	16.3
月平均	5,038	5,011	1,403	2,115	20,805	20,740	7,880	9,426	11,601	10,068	32,235	28,102	1,932	1,752	509	774	1,891	1,721	—	—	*	*	—	—
平成 29 年 12 月	3,893	3,877	1,047	1,669	18,823	18,790	7,239	8,560	10,816	9,121	32,003	27,643	1,636	1,433	421	678	1,642	1,439	2.78	1.70	2.23	1.56	42.0	15.2
平成 30 年 1 月	5,365	5,356	1,429	2,318	19,481	19,455	7,282	8,934	12,716	11,092	32,734	28,672	1,598	1,428	404	629	1,586	1,425	2.37	1.68	2.40	1.58	29.8	12.5
平成 30 年 2 月	4,893	4,884	1,188	2,095	19,949	19,923	7,127	9,217	12,164	10,668	33,508	29,397	1,915	1,743	520	774	1,854	1,696	2.49	1.68	2.45	1.62	39.1	15.2
平成 30 年 3 月	5,305	5,295	1,250	2,233	20,706	20,677	7,153	9,477	11,719	10,379	33,926	29,928	2,407	2,203	596	1,023	2,371	2,181	2.21	1.64	2.39	1.60	45.4	20.2
平成 30 年 4 月	6,754	6,742	2,294	3,345	21,882	21,848	7,756	10,425	11,394	9,990	32,423	28,694	2,142	1,972	515	858	2,066	1,912	1.69	1.48	2.24	1.57	31.7	18.1
平成 30 年 5 月	5,597	5,547	1,653	2,528	22,268	22,196	8,256	10,647	12,312	10,455	32,527	28,509	2,061	1,890	524	852	2,019	1,864	2.20	1.46	2.39	1.56	36.8	16.4
平成 30 年 6 月	4,827	4,715	1,399	2,141	21,681	21,511	8,518	10,452	11,723	10,293	32,621	28,471	1,926	1,750	534	804	1,823	1,680	2.43	1.50	2.47	1.61	39.9	15.6
平成 30 年 7 月	4,425	4,387	1,375	1,997	20,782	20,599	8,585	9,990	11,235	9,837	32,203	28,268	1,718	1,580	498	756	1,688	1,559	2.54	1.55	2.42	1.63	38.8	15.0
平成 30 年 8 月	4,804	4,786	1,471	2,054	20,679	20,514	8,677	9,849	12,256	10,952	32,947	29,236	1,687	1,559	511	774	1,587	1,473	2.55	1.59	2.45	1.61	35.1	12.9
平成 30 年 9 月	4,493	4,485	1,262	1,996	20,338	20,264	8,363	9,695	11,575	10,303	32,935	29,355	1,750	1,651	545	778	1,698	1,596	2.58	1.62	2.50	1.65	38.9	14.7
平成 30 年 10 月	4,933	4,926	1,574	2,117	20,549	20,508	8,346	9,654	12,655	10,859	34,128	30,250	2,021	1,853	552	885	1,948	1,793	2.57	1.66	2.30	1.62	41.0	15.4
平成 30 年 11 月	4,286	4,278	1,252	1,775	19,731	19,697	7,911	9,202	12,584	11,101	34,307	30,244	1,772	1,635	588	774	1,726	1,578	2.94	1.74	2.62	1.66	41.3	13.7
平成 30 年 12 月	3,748	3,733	1,042	1,760	18,431	18,390	7,219	8,697	10,411	9,022	32,826	28,932	1,464	1,322	384	621	1,484	1,357	2.78	1.78	2.22	1.64	39.1	14.3
前年同月比	▲ 3.7	▲ 3.7	▲ 0.5	5.5	▲ 2.1	▲ 2.1	▲ 0.3	1.6	▲ 3.7	▲ 1.1	2.6	4.7	▲ 10.5	▲ 7.7	▲ 8.8	▲ 8.4	▲ 9.6	▲ 5.7	0.00p	0.08p	▲ 0.40	▲ 0.02	▲ 2.9p	▲ 0.9p

(注) ・求人倍率(季節調整値)の前年同月比の数値は、前月比の数値である。

(公共職業安定所別)

中予	松山	▲ 4.2	▲ 4.0	▲ 3.5	4.1	▲ 3.8	▲ 3.8	▲ 1.4	▲ 1.8	▲ 1.7	▲ 0.7	3.3	3.4	▲ 18.5	▲ 16.2	▲ 14.7	▲ 19.3	▲ 16.8	▲ 13.7	0.07p	0.12p	*	▲ 5.1p	▲ 2.0p
		1,983	1,978	585	869	10,325	10,312	3,902	4,623	5,878	4,893	17,720	14,960	584	514	157	246	641	568	2.96	1.72		29.5	10.9
東予	今治	▲ 9.5	▲ 8.6	2.0	0.0	▲ 2.8	▲ 2.7	▲ 6.9	2.7	2.9	7.8	3.2	6.7	0.5	0.0	▲ 21.9	2.6	4.7	3.1	0.38p	0.11p	*	5.5p	0.3p
		352	352	102	174	1,821	1,817	771	884	1,086	1,038	3,418	3,257	194	185	50	78	177	168	3.09	1.88		55.1	16.3
	新居浜	2.3	2.3	0.0	8.9	▲ 3.0	▲ 3.0	4.4	▲ 4.1	▲ 9.7	6.1	4.0	16.5	▲ 8.8	▲ 5.2	57.7	▲ 24.6	3.7	8.9	▲ 0.36p	0.14p	*	▲ 5.3p	2.1p
		313	313	82	159	1,376	1,376	565	659	855	829	3,019	2,892	135	127	41	52	140	135	2.73	2.19		43.1	16.4
		12.5	12.6	39.1	24.8	11.0	10.8	0.4	21.0	▲ 10.5	▲ 9.9	▲ 15.0	▲ 14.4	3.1	3.3	▲ 12.1	37.2	▲ 12.8	▲ 12.1	▲ 0.54p	▲ 0.48p	*	▲ 3.8p	▲ 0.4p
西条	314	313	96	161	1,294	1,289	499	640	662	562	2,033	1,773	133	126	29	59	109	102	2.11	1.57		42.4	16.5	
	▲ 16.0	▲ 16.5	▲ 31.0	▲ 2.0	▲ 0.3	▲ 0.6	6.5	1.6	▲ 13.6	▲ 11.7	1.7	4.3	▲ 10.9	▲ 5.0	▲ 3.7	▲ 5.1	▲ 22.3	▲ 18.6	0.08p	0.04p	*	3.4p	▲ 2.4p	
南予	八幡浜	1.2	1.2	2.6	5.2	▲ 2.0	▲ 2.1	▲ 0.9	3.8	▲ 7.0	▲ 6.0	▲ 1.5	5.2	▲ 8.2	2.9	▲ 14.8	▲ 13.5	▲ 15.8	▲ 4.5	▲ 0.20p	0.01p	*	▲ 5.6p	▲ 2.3p
		165	164	40	81	766	764	335	437	372	342	1,405	1,257	89	71	23	45	80	64	2.25	1.83		53.9	21.5
	▲ 18.6	▲ 18.6	▲ 1.6	▲ 0.8	▲ 6.2	▲ 6.2	0.2	2.8	▲ 9.6	▲ 12.9	9.3	8.9	▲ 24.3	▲ 22.6	▲ 23.7	▲ 3.6	▲ 16.1	▲ 13.2	0.29p	0.27p	*	▲ 3.3p	▲ 1.2p	
宇和島	232	232	61	127	1,136	1,134	482	618	672	555	2,134	1,950	103	96	29	53	104	99	2.90	1.88		44.4	15.5	
	15.9	12.3	16.1	13.6	11.6	10.4	18.9	24.6	5.2	16.5	19.2	22.1	27.6	34.3	31.8	30.8	55.3	87.7	▲ 0.18p	0.10p	*	5.4p	11.0p	
大洲	190	183	36	92	751	740	289	380	347	303	1,204	1,059	111	90	29	51	118	107	1.83	1.60		58.4	34.0	

(注) ・公共職業安定所別上段は対前年同月比、下段は原数値である。 ・新規学卒を除きパートタイムを含む。

一般職業紹介状況（全数）

平成30年12月

項目 年月	月間有効求職者		月間有効求人数		有効求人倍率		新規求職者数		新規求人数		新規求人倍率		就職件数
	季調値 対前月	原数値 対前年 同月	季調値 対前月	原数値 対前年 同月	季節 調整値	原数値	季調値 対前月	原数値 対前年 同月	季調値 対前月	原数値 対前年 同月	季節 調整値	原数値	原数値 対前年 同月
	増減率	増減率	増減率	増減率		倍	増減率	増減率	増減率	増減率		倍	増減率
平成23年	—	▲ 5.6	—	16.0	—	0.75	—	▲ 5.3	—	10.7	—	1.17	▲ 1.3
平成24年	—	0.1	—	7.5	—	0.80	—	▲ 2.8	—	7.0	—	1.28	▲ 0.7
平成25年	—	▲ 5.4	—	12.8	—	0.96	—	▲ 5.7	—	9.8	—	1.50	▲ 2.1
平成26年	—	▲ 7.0	—	6.3	—	1.10	—	▲ 5.7	—	3.8	—	1.65	▲ 2.7
平成27年	—	▲ 6.4	—	4.0	—	1.22	—	▲ 5.6	—	3.9	—	1.81	▲ 5.4
平成28年	—	▲ 5.7	—	8.6	—	1.40	—	▲ 7.3	—	6.7	—	2.09	▲ 6.0
平成29年	—	▲ 3.6	—	3.7	—	1.51	—	▲ 4.5	—	2.4	—	2.24	▲ 3.8
平成23年度	—	▲ 5.4	—	9.9	—	0.76	—	▲ 6.8	—	6.2	—	1.20	▲ 3.1
平成24年度	—	0.2	—	10.1	—	0.83	—	▲ 1.9	—	7.9	—	1.32	▲ 0.1
平成25年度	—	▲ 6.5	—	12.7	—	1.00	—	▲ 5.9	—	10.8	—	1.56	▲ 1.0
平成26年度	—	▲ 6.9	—	2.8	—	1.11	—	▲ 6.1	—	1.3	—	1.68	▲ 4.2
平成27年度	—	▲ 5.9	—	8.1	—	1.27	—	▲ 5.5	—	6.9	—	1.90	▲ 4.7
平成28年度	—	▲ 5.4	—	5.3	—	1.42	—	▲ 6.6	—	3.5	—	2.10	▲ 6.3
平成29年度	—	▲ 4.1	—	4.8	—	1.55	—	▲ 5.7	—	3.3	—	2.30	▲ 5.8
《平成27年度》													
27年 12月	▲ 1.3	▲ 2.6	▲ 1.3	14.0	1.32	1.43	▲ 4.0	2.5	▲ 6.0	9.4	1.88	2.24	▲ 0.6
28年 1月	▲ 1.2	▲ 5.2	1.6	14.9	1.35	1.45	▲ 6.4	▲ 13.3	10.0	14.8	2.20	2.23	▲ 5.7
2月	0.7	▲ 3.7	1.1	14.4	1.36	1.44	9.4	0.7	▲ 1.4	14.2	1.98	2.00	3.4
3月	▲ 2.0	▲ 4.4	0.1	12.8	1.39	1.42	▲ 9.9	▲ 5.0	▲ 7.3	6.4	2.04	1.91	▲ 2.1
《平成28年度》													
28年 4月	▲ 0.5	▲ 6.2	0.2	12.3	1.40	1.32	1.6	▲ 13.7	7.3	8.5	2.16	1.62	▲ 8.3
5月	▲ 1.9	▲ 7.0	0.4	13.8	1.43	1.32	0.9	▲ 4.4	1.9	19.3	2.18	1.98	▲ 5.7
6月	▲ 0.3	▲ 8.3	▲ 1.1	8.5	1.42	1.33	0.5	▲ 10.3	▲ 9.3	▲ 4.2	1.96	1.93	▲ 15.7
7月	0.3	▲ 8.0	▲ 0.9	4.5	1.40	1.34	▲ 0.1	▲ 13.4	5.9	▲ 0.5	2.08	2.26	▲ 17.5
8月	0.6	▲ 5.6	1.0	8.1	1.41	1.38	1.3	0.7	1.3	17.5	2.08	2.14	▲ 0.8
9月	0.0	▲ 4.8	0.4	7.1	1.41	1.39	▲ 1.9	▲ 5.9	▲ 0.9	2.1	2.11	2.09	▲ 3.8
10月	0.2	▲ 5.7	▲ 0.1	3.8	1.41	1.44	0.8	▲ 11.1	▲ 1.5	▲ 5.5	2.06	2.34	▲ 3.3
11月	▲ 0.2	▲ 4.5	0.2	1.3	1.41	1.48	▲ 0.1	▲ 2.0	1.8	4.0	2.10	2.35	▲ 3.8
12月	▲ 0.2	▲ 4.4	0.5	3.4	1.42	1.55	0.5	▲ 5.0	0.3	8.7	2.09	2.57	▲ 7.6
29年 1月	1.2	▲ 1.4	0.1	1.8	1.41	1.50	▲ 2.8	0.5	▲ 2.2	▲ 5.4	2.11	2.10	▲ 3.8
2月	▲ 2.2	▲ 4.2	▲ 0.3	0.3	1.43	1.50	▲ 0.1	▲ 8.7	0.0	▲ 2.7	2.11	2.14	▲ 7.8
3月	▲ 0.5	▲ 3.3	1.0	1.6	1.46	1.50	0.0	▲ 1.5	4.3	7.7	2.20	2.09	2.9
《平成29年度》													
29年 4月	▲ 1.4	▲ 4.7	0.7	1.7	1.49	1.40	▲ 1.8	▲ 5.6	▲ 2.2	▲ 2.1	2.19	1.68	▲ 9.1
5月	▲ 0.5	▲ 2.4	0.9	3.5	1.51	1.40	▲ 3.1	▲ 1.8	1.2	2.2	2.29	2.06	▲ 2.8
6月	▲ 0.2	▲ 2.8	▲ 0.1	3.0	1.51	1.41	1.5	▲ 5.7	▲ 1.4	4.9	2.22	2.15	0.3
7月	0.1	▲ 3.0	0.7	5.2	1.52	1.45	0.8	▲ 3.6	2.4	3.3	2.26	2.43	▲ 0.8
8月	▲ 0.6	▲ 4.0	1.4	5.6	1.55	1.52	▲ 0.1	▲ 6.1	5.8	7.4	2.39	2.44	▲ 7.2
9月	0.0	▲ 4.4	▲ 0.1	5.1	1.55	1.53	▲ 0.6	▲ 6.3	▲ 7.4	0.7	2.23	2.25	▲ 2.4
10月	▲ 1.1	▲ 4.9	0.5	5.7	1.57	1.60	▲ 4.0	▲ 6.3	1.7	5.2	2.36	2.62	▲ 3.9
11月	0.7	▲ 5.0	▲ 0.3	5.1	1.56	1.64	5.3	▲ 5.8	1.5	3.9	2.28	2.59	▲ 9.1
12月	0.8	▲ 3.5	1.1	6.1	1.56	1.70	4.5	▲ 2.0	2.6	6.0	2.23	2.78	▲ 2.7
30年 1月	▲ 0.3	▲ 4.7	1.3	6.9	1.58	1.68	▲ 11.2	▲ 6.8	▲ 4.4	5.4	2.40	2.37	▲ 6.7
2月	▲ 2.0	▲ 4.9	0.1	6.2	1.62	1.68	0.7	▲ 10.7	2.9	3.9	2.45	2.49	▲ 10.2
3月	▲ 0.8	▲ 4.9	▲ 1.7	4.1	1.60	1.64	2.1	▲ 6.5	▲ 0.4	▲ 1.0	2.39	2.21	▲ 12.1
《平成30年度》													
4月	0.9	▲ 2.7	▲ 1.0	2.6	1.57	1.48	4.0	▲ 0.3	▲ 2.9	0.2	2.24	1.69	1.4
5月	1.5	▲ 0.9	0.7	3.1	1.56	1.46	▲ 1.0	0.9	5.7	7.8	2.39	2.20	▲ 1.3
6月	▲ 0.2	▲ 1.8	3.0	4.9	1.61	1.50	▲ 0.8	▲ 4.7	2.5	7.8	2.47	2.43	▲ 7.7
7月	▲ 1.4	▲ 1.8	▲ 0.2	4.7	1.63	1.55	▲ 5.6	▲ 3.8	▲ 7.6	0.6	2.42	2.54	▲ 4.4
8月	1.2	▲ 0.9	▲ 0.2	4.0	1.61	1.59	5.9	▲ 2.5	7.4	1.9	2.45	2.55	▲ 5.0
9月	▲ 1.6	▲ 3.2	0.9	2.4	1.65	1.62	▲ 1.8	▲ 10.0	0.3	3.1	2.50	2.58	▲ 11.4
10月	0.1	▲ 0.9	▲ 1.6	3.0	1.62	1.66	0.4	4.6	▲ 7.6	2.2	2.30	2.57	0.3
11月	0.3	▲ 0.8	2.6	5.1	1.66	1.74	▲ 0.8	▲ 2.0	13.2	11.2	2.62	2.94	0.0
12月	0.7	▲ 2.1	▲ 0.3	2.6	1.64	1.78	8.4	▲ 3.7	▲ 8.4	▲ 3.7	2.22	2.78	▲ 10.5

(注) 1 新規学卒者を除きパートタイムを含む
2 平成29年12月以前の数値は新季節指数により改訂されている。

平成30年度 マッチング機能に関する業務実績(安定所別)

平成30年4月～30年12月

愛媛労働局

主要指標	就職件数 (常用)	充足件数 (常用、受理地ベース)	雇用保険受給者の 早期再就職件数
松 山	6,342	6,587	1,943
今 治	1,968	1,788	488
八幡浜	916	857	217
宇和島	1,305	1,195	283
新居浜	1,379	1,322	333
西 条	1,243	1,078	312
四国中央	1,149	1,189	265
大 洲	910	796	224
合 計	15,212	14,812	4,065

(注)雇用保険受給者の早期再就職件数は4～10月の実績

有効求人倍率の推移（季節調整値）

（新規学卒者を除きパートタイムを含む）

愛媛労働局

	1月	2月	3月	4月	5月	6月	7月	8月	9月	10月	11月	12月	年計	年度計
昭和 38年	0.19	0.28	0.29	0.31	0.31	0.31	0.35	0.31	0.29	0.34	0.33	0.32	0.31	0.32
39年	0.33	0.33	0.31	0.36	0.37	0.36	0.35	0.35	0.33	0.34	0.33	0.34	0.34	0.34
40年	0.32	0.32	0.30	0.28	0.28	0.28	0.28	0.29	0.28	0.29	0.30	0.28	0.29	0.29
41年	0.29	0.29	0.30	0.32	0.33	0.33	0.35	0.37	0.38	0.38	0.36	0.38	0.34	0.37
42年	0.41	0.41	0.45	0.45	0.47	0.49	0.50	0.51	0.47	0.51	0.53	0.55	0.48	0.51
43年	0.59	0.56	0.53	0.53	0.55	0.59	0.58	0.58	0.58	0.58	0.60	0.58	0.58	0.59
44年	0.59	0.63	0.67	0.66	0.67	0.67	0.63	0.67	0.68	0.66	0.69	0.67	0.66	0.69
45年	0.74	0.78	0.78	0.84	0.76	0.75	0.84	0.79	0.88	0.92	0.92	0.91	0.83	0.85
46年	0.88	0.84	0.81	0.77	0.80	0.77	0.76	0.73	0.73	0.73	0.72	0.72	0.77	0.73
47年	0.66	0.66	0.67	0.68	0.70	0.70	0.72	0.77	0.74	0.83	0.87	0.97	0.76	0.84
48年	0.95	1.02	1.10	1.13	1.12	1.19	1.14	1.18	1.20	1.24	1.20	1.16	1.15	1.17
49年	1.16	1.10	1.05	1.03	1.00	0.96	0.92	0.85	0.78	0.76	0.69	0.65	0.90	0.77
50年	0.63	0.61	0.57	0.57	0.55	0.52	0.54	0.54	0.55	0.55	0.55	0.56	0.56	0.56
51年	0.59	0.60	0.61	0.62	0.63	0.57	0.58	0.59	0.56	0.54	0.51	0.50	0.57	0.55
52年	0.51	0.50	0.51	0.50	0.48	0.49	0.48	0.46	0.51	0.47	0.46	0.42	0.49	0.47
53年	0.43	0.44	0.43	0.44	0.45	0.46	0.48	0.46	0.48	0.48	0.50	0.48	0.46	0.49
54年	0.53	0.54	0.54	0.56	0.57	0.57	0.57	0.60	0.62	0.64	0.67	0.67	0.59	0.62
55年	0.66	0.66	0.70	0.72	0.69	0.69	0.66	0.66	0.63	0.63	0.61	0.62	0.66	0.65
56年	0.62	0.63	0.62	0.62	0.61	0.62	0.64	0.62	0.60	0.60	0.58	0.60	0.61	0.60
57年	0.58	0.58	0.54	0.55	0.57	0.56	0.57	0.56	0.57	0.56	0.56	0.55	0.56	0.56
58年	0.56	0.55	0.57	0.58	0.58	0.57	0.58	0.59	0.59	0.60	0.63	0.59	0.58	0.60
59年	0.61	0.62	0.62	0.60	0.61	0.62	0.60	0.63	0.65	0.64	0.65	0.66	0.63	0.64
60年	0.67	0.68	0.68	0.68	0.66	0.67	0.66	0.65	0.66	0.64	0.61	0.63	0.66	0.65
61年	0.64	0.64	0.64	0.62	0.62	0.65	0.62	0.62	0.60	0.63	0.61	0.59	0.62	0.61
62年	0.58	0.59	0.59	0.60	0.60	0.63	0.68	0.68	0.74	0.77	0.79	0.82	0.67	0.73
63年	0.84	0.86	0.87	0.94	0.96	0.96	0.95	0.98	0.96	0.98	1.01	1.02	0.95	0.99
平成 元年	1.04	1.03	1.08	1.07	1.11	1.11	1.07	1.10	1.11	1.13	1.13	1.17	1.09	1.14
2年	1.23	1.26	1.26	1.23	1.22	1.23	1.26	1.24	1.25	1.25	1.29	1.28	1.25	1.26
3年	1.29	1.31	1.34	1.34	1.35	1.38	1.36	1.30	1.30	1.29	1.30	1.27	1.32	1.31
4年	1.27	1.26	1.28	1.23	1.21	1.16	1.15	1.14	1.15	1.13	1.09	1.05	1.18	1.12
5年	1.05	1.04	1.02	0.98	0.96	0.95	0.93	0.94	0.89	0.87	0.84	0.84	0.94	0.89
6年	0.84	0.84	0.84	0.85	0.87	0.86	0.87	0.91	0.90	0.87	0.85	0.88	0.86	0.87
7年	0.87	0.87	0.85	0.84	0.82	0.83	0.82	0.84	0.84	0.85	0.85	0.86	0.84	0.84
8年	0.84	0.83	0.84	0.87	0.89	0.91	0.92	0.89	0.88	0.88	0.89	0.89	0.88	0.89
9年	0.91	0.90	0.90	0.89	0.92	0.93	0.93	0.91	0.92	0.91	0.91	0.87	0.91	0.88
10年	0.84	0.82	0.77	0.76	0.73	0.71	0.70	0.70	0.70	0.70	0.69	0.69	0.73	0.70
11年	0.68	0.67	0.67	0.65	0.65	0.64	0.63	0.62	0.62	0.63	0.64	0.64	0.64	0.64
12年	0.64	0.64	0.65	0.67	0.67	0.66	0.68	0.68	0.67	0.66	0.66	0.66	0.66	0.67
13年	0.67	0.67	0.68	0.68	0.68	0.69	0.67	0.67	0.66	0.64	0.62	0.59	0.66	0.65
14年	0.61	0.63	0.65	0.63	0.62	0.62	0.62	0.62	0.63	0.63	0.64	0.63	0.63	0.63
15年	0.62	0.61	0.61	0.62	0.62	0.62	0.63	0.65	0.67	0.71	0.70	0.71	0.65	0.68
16年	0.74	0.73	0.73	0.72	0.74	0.77	0.77	0.76	0.76	0.77	0.79	0.79	0.75	0.77
17年	0.80	0.81	0.83	0.81	0.81	0.81	0.83	0.85	0.87	0.86	0.86	0.88	0.83	0.86
18年	0.90	0.89	0.89	0.90	0.90	0.90	0.89	0.87	0.87	0.88	0.87	0.88	0.89	0.88
19年	0.88	0.89	0.89	0.89	0.90	0.88	0.87	0.87	0.85	0.84	0.85	0.86	0.87	0.87
20年	0.89	0.86	0.89	0.89	0.88	0.87	0.86	0.85	0.81	0.79	0.78	0.76	0.85	0.78
21年	0.67	0.62	0.58	0.54	0.52	0.53	0.52	0.52	0.53	0.53	0.54	0.53	0.55	0.54
22年	0.54	0.55	0.56	0.59	0.57	0.57	0.61	0.61	0.65	0.67	0.68	0.71	0.61	0.65
23年	0.72	0.73	0.73	0.75	0.75	0.74	0.75	0.76	0.76	0.76	0.76	0.75	0.75	0.76
24年	0.76	0.76	0.78	0.77	0.78	0.79	0.80	0.82	0.82	0.83	0.85	0.87	0.80	0.83
25年	0.88	0.90	0.90	0.91	0.93	0.95	0.97	0.97	0.98	1.02	1.04	1.08	0.96	1.00
26年	1.07	1.07	1.08	1.08	1.10	1.11	1.12	1.10	1.10	1.09	1.10	1.11	1.10	1.11
27年	1.11	1.15	1.17	1.17	1.18	1.21	1.23	1.23	1.26	1.28	1.32	1.32	1.22	1.27
28年	1.35	1.36	1.39	1.40	1.43	1.42	1.40	1.41	1.41	1.41	1.41	1.42	1.40	1.42
29年	1.41	1.43	1.46	1.49	1.51	1.51	1.52	1.55	1.55	1.57	1.56	1.56	1.51	1.55
30年	1.58	1.62	1.60	1.57	1.56	1.61	1.63	1.61	1.65	1.62	1.66	1.64	1.61	

※ 1 季節調整法はセンサス局法Ⅱ(X-12-ARIMA)による。
 なお、平成29年12月以前の数値は新季節指数により改訂されている。
 2 年計及び年度計は原数値。

用 語	解 説
季節調整値	<p>求人数や求職者数は経済状況だけではなく、季節的な理由により、一定の規則性をもって変化するため、数字(原数値)をみるだけでは、その変化が経済状況によるものか、季節的な理由によるものかわからないため、「季節的な変化を取り除いた数値」で比較する必要があり、これを「季節調整」といい、季節調整を行った数値を「季節調整値」という。 (季節調整値＝原数値÷季節指数×100)</p>
新規求人数	<p>期間中に新たに受け付けた求人数(採用予定人員)。</p>
月間有効求人数	<p>前月から繰越された有効求人(前月末日現在において、求人票の有効期限が翌月以降にまたがっている未充足の求人数をいう。)と当月の「新規求人数」の合計数。</p>
新規求職申込件数	<p>期間中に新たに受け付けた求職申込みの件数。</p>
月間有効求職者数	<p>前月から繰越された有効求職者数(前月末日現在において、求職票の有効期限が翌月以降にまたがっている就職未決定の求職者をいう。)と当月の「新規求職申込件数」の合計数。</p>
新規求人倍率	<p>新規求職者に対する新規求人数の割合をいい、「新規求人数」を「新規求職申込件数」で除して得た数値。</p>
有効求人倍率	<p>有効求職者に対する有効求人数の割合をいい、「月間有効求人数」を「月間有効求職者数」で除して得た数値。</p>
正社員	<p>雇用期間の定めのないフルタイムのうち、勤め先で正社員・正職員などと呼称される正規労働者。</p>