

愛媛労働局発表  
平成30年12月27日(木)

担当	愛媛労働局職業安定部職業安定課		
	課長	山本	博和
	課長補佐	矢野	和義
	地方労働市場情報官	山岡	裕嗣
	電話	089-943-5221	

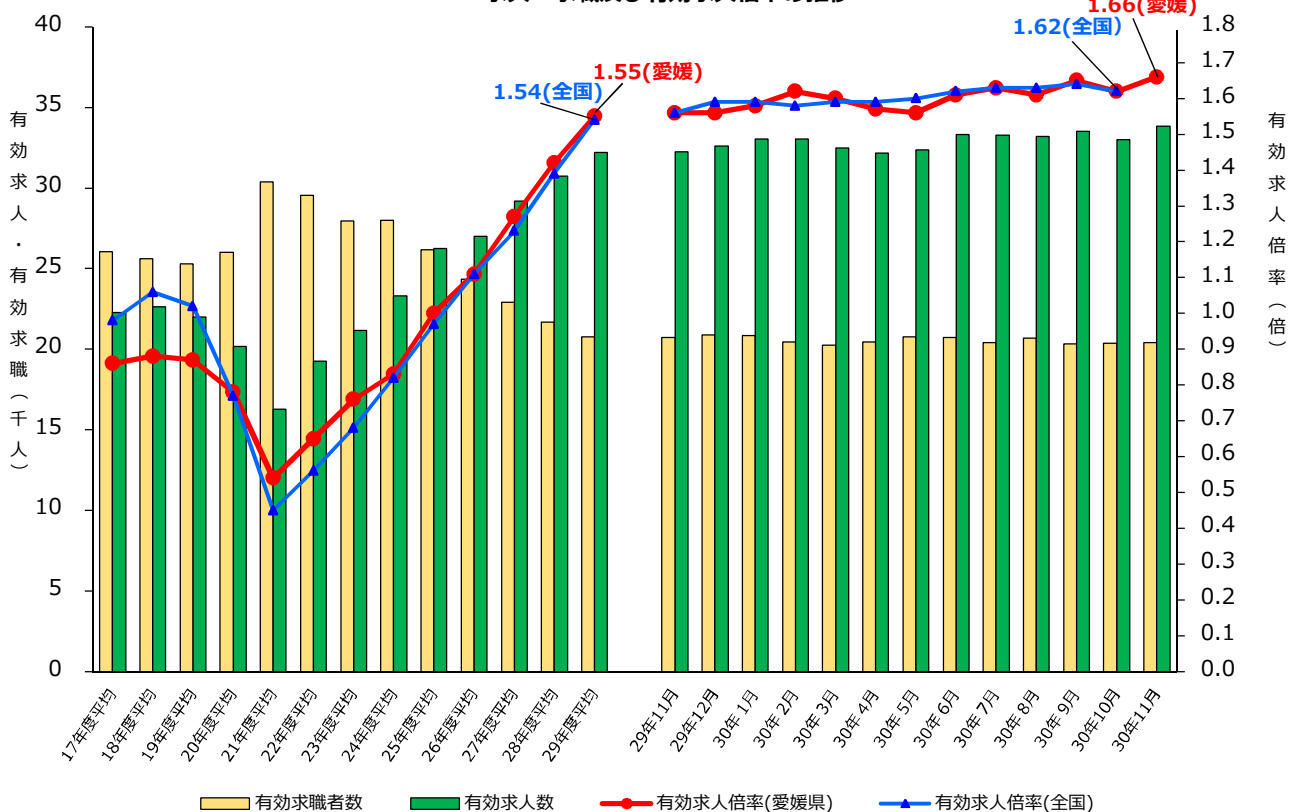
**管内の雇用失業情勢（平成30年11月分）について**  
**— 有効求人倍率は1.66倍(季節調整値) —**  
**前月比0.04ポイント上昇**

愛媛労働局では、公共職業安定所（ハローワーク）における求人、求職、就職の状況をとりまとめ、求人倍率等の指標を作成し毎月公表しています。

「ポイント」

- 有効求人倍率（季節調整値）は、1.66倍で前月比0.04ポイント上昇した。  
正社員求人倍率（原数値）は、1.20倍で前年同月比で0.11ポイント上昇した。
- 地域別の有効求人倍率（原数値）では、すべての地域で前年同月を上回った。  
最も高い地域は東予の1.91倍、最も低い地域は中予の1.64倍、南予は1.78倍となった。
- 新規求人数（原数値）は、前年同月比で8か月連続で増加した。  
主な産業別では、「建設業」（19.1%増）、「製造業」（20.5%増）、「運輸業、郵便業」（3.5%増）、「宿泊業、飲食サービス業」（1.3%増）、「医療、福祉」（14.4%増）、「サービス業」（20.5%増）で前年同月を上回ったが、「卸売業、小売業」（6.9%減）で前年同月を下回った。
- 新規求職者数（原数値）は、前年同月比で2か月ぶりで減少した。

求人・求職及び有効求人倍率の推移



(注) 月別の有効求職者数、有効求人数、有効求人倍率は季節調整値。なお、平成29年12月以前の数値は新季節指数により改訂されている。

## 管内の雇用失業情勢(平成30年11月分)概要

### I 主要指標

#### 1 求人倍率 [資料P11.13]

項目	30年11月	前月差	ポイント	(前月差)
有効求人倍率	1.66 倍	0.04 p	前月差で2か月ぶり上昇	
有効求人	33,850	2.6 %	前月比で2か月ぶり増加	851
有効求職	20,425	0.3 %	前月比で2か月連続増加	61
新規求人倍率	2.62 倍	0.32 p	前月差で2か月ぶり上昇	
新規求人	12,813	13.2 %	前月比で2か月ぶり増加	1,495
新規求職	4,884	▲ 0.8 %	前月比で2か月ぶり減少	▲ 37

(注) 数値は季節調整値

#### 【正社員求人】 [資料P7]

項目	30年11月	前年同月差	ポイント
正社員有効求人倍率	1.20 倍	0.11 p	前年同月差で104か月連続上昇

#### 【地域別】 [資料P8.9]

項目	30年11月	前年同月差	ポイント
東 予	1.91 倍	0.07 p	前年同月差で22か月連続上昇
中 予	1.64 倍	0.09 p	前年同月差で82か月連続上昇
南 予	1.78 倍	0.18 p	前年同月差で3か月連続上昇

#### 2 求人 [資料P4.5.10]

項目	30年11月	前年同月比	ポイント	(前年同月差)
有効求人	34,307	5.1 %	前年同月比で42か月連続増加	1,658
新規求人	12,584	11.2 %	前年同月比で8か月連続増加	1,263
（主な産業）	建設業	878	19.1 %	141
	製造業	1,554	20.5 %	264
	運輸業, 郵便業	595	3.5 %	20
	卸売業, 小売業	1,938	▲ 6.9 %	▲ 144
	宿泊業, 飲食サービス業	696	1.3 %	9
	医療, 福祉	3,417	14.4 %	429
	サービス業	1,825	20.5 %	311

#### 【一般・パート別(有効求人)状況]

一般求人は前年同月比5.2%増加、パート求人は前年同月比4.9%増加となった。

### 3 求 職 [資料 P 10]

項 目	30年11月	前年同月比	ポイント	(前年同月差)
有 効 求 職	19,731	▲ 0.8 %	前年同月比で72か月連続減少	▲ 168
新 規 求 職	4,286	▲ 2.0 %	前年同月比で2か月ぶり減少	▲ 87

#### [態様別(常用新規求職者(パートを除く))状況] [資料 P 6]

項 目	30年11月	前年同月比	ポイント	(前年同月差)
在 職 者	943	▲ 3.5 %	前年同月比で6か月連続減少	▲ 34
離 職 者	1,634	2.2 %	前年同月比で2か月連続増加	35
事業主都合離職者	328	▲ 3.0 %	前年同月比で2か月ぶり減少	▲ 10
自己都合離職者	1,238	3.4 %	前年同月比で2か月連続増加	41
無 業 者	263	▲ 18.6 %	前年同月比で12か月連続減少	▲ 60

#### [一般・パート別(有効求職)状況]

一般求職者は前年同月比3.0%減少、パート求職者は前年同月比3.1%増加となった。

### 4 就 職 [資料 P 10]

項 目	30年11月	前年同月(期)比	ポイント	(前年同月差)	
当 月	就 職 件 数	1,772	0.0 %	前年同月と同数	±0
	就 職 率	41.3 %	0.8 p	前年同月差で7か月ぶり上昇	
累 計 (4~11月)	就 職 件 数	15,077	▲ 3.5 %	前年同期比で減少	▲ 546
	就 職 率	37.6 %	▲ 0.5 p	前年同期比で低下	

### 5 雇用保険関係

項 目	30年11月	前年同月比	ポイント	(前年同月差)
受給資格決定件数(一般)	1,176	4.9 %	前年同月比で2か月連続増加	55
受給者実人員	4,615	7.3 %	前年同月比で8か月連続増加	313
月末現在雇用保険被保険者数	406,400	0.6 %	前年同月比で107か月連続増加	2,382

## II 雇用失業情勢判断

雇用失業情勢は、着実に改善が進む中、求人が求職を大幅に上回って推移している。

愛媛労働局では、求人情報の積極的な提供による人手不足対策、求人・求職者のニーズに応じた就職支援に引き続き努めるとともに、南予地域において7月豪雨によって被災された労働者や事業所等に対して、被災者の視点に立ったきめ細やかな相談や就職支援に取り組むこととしたい。

※ 平成30年12月分の求人倍率の公表予定日

・愛媛県内分(愛媛労働局取りまとめ) - 2月1日(金)

・全 国 分(厚生労働省取りまとめ) - 2月1日(金)

平成30年度 産業別新規求人への動向

産業	29年 11月	12月	30年 1月	2月	3月	4月	5月	6月	7月	8月	9月	10月	11月	年度合計 (対前年度比) (4~11月)
農 林 漁 業	86 ▲ 30.6	116 24.7	82 ▲ 21.9	96 33.3	87 3.6	75 8.7	68 ▲ 4.2	132 22.2	77 22.2	115 19.8	145 17.9	126 ▲ 8.0	89 3.5	827 9.8
鉱業、砕石業、砂利採取業	1 ▲ 66.7	2 ▲ 33.3	4 -	2 -	1 ▲ 50.0	0 -	2 100.0	2 -	3 50.0	2 0.0	2 -	1 -	1 0.0	13 116.7
建 設 業	737 8.7	687 ▲ 9.5	848 16.2	793 13.4	778 ▲ 3.4	798 14.2	874 30.8	841 ▲ 0.1	799 13.8	916 23.0	1,008 33.2	727 ▲ 14.5	878 19.1	6,841 14.0
製 造 業	1,290 6.2	1,193 3.6	1,402 3.0	1,363 1.5	1,292 ▲ 1.4	1,308 0.6	1,379 11.2	1,449 18.0	1,254 ▲ 12.8	1,557 9.2	1,478 8.0	1,478 3.6	1,554 20.5	11,457 6.9
食 料 品 製 造 業	347 8.1	267 ▲ 6.3	303 ▲ 13.7	343 ▲ 1.2	277 ▲ 11.2	393 13.3	310 ▲ 10.9	362 37.1	303 ▲ 12.9	351 ▲ 0.6	364 ▲ 9.0	352 ▲ 3.3	362 4.3	2,797 0.9
織 維 工 業	90 ▲ 35.3	101 ▲ 9.8	165 19.6	102 ▲ 28.2	92 ▲ 35.2	137 ▲ 12.7	109 0.9	100 ▲ 33.3	141 ▲ 27.3	126 20.0	125 12.6	193 19.9	114 26.7	1,045 ▲ 2.9
パルプ・紙・紙加工品製造業	119 ▲ 8.5	165 41.0	146 14.1	121 ▲ 6.9	198 43.5	108 ▲ 9.2	134 ▲ 3.6	172 29.3	149 35.5	166 ▲ 22.4	207 43.8	133 ▲ 2.9	126 5.9	1,195 7.2
化 学 工 業	20 66.7	21 ▲ 30.0	10 ▲ 65.5	17 183.3	25 19.0	10 ▲ 63.0	26 62.5	40 66.7	32 18.5	11 ▲ 38.9	16 ▲ 33.3	16 ▲ 38.5	30 50.0	181 ▲ 0.5
プラスチック製品製造業	17 54.5	29 123.1	37 68.2	18 ▲ 55.0	41 127.8	35 16.7	24 300.0	38 18.8	23 ▲ 53.1	29 93.3	27 17.4	30 ▲ 23.1	34 100.0	240 13.7
金属製品製造業	101 23.2	105 94.4	118 20.4	108 18.7	112 41.8	95 8.0	92 ▲ 6.1	147 61.5	72 ▲ 6.5	131 26.0	104 ▲ 1.0	94 ▲ 11.3	111 9.9	846 9.9
はん用機械器具製造業	71 ▲ 16.5	60 ▲ 40.0	78 23.8	116 5.5	56 ▲ 51.3	76 33.3	112 34.9	52 ▲ 37.3	65 ▲ 3.0	108 31.7	86 62.3	63 ▲ 30.8	87 22.5	649 10.6
生産用機械器具製造業	61 ▲ 19.7	65 27.5	76 58.3	67 11.7	59 ▲ 14.5	51 15.9	78 ▲ 1.3	71 1.4	93 0.0	70 9.4	66 6.5	81 11.0	118 93.4	628 15.0
電子部品・デバイス・電子回路製造業	23 360.0	12 200.0	19 ▲ 13.6	19 171.4	17 88.9	10 ▲ 50.0	23 53.3	13 ▲ 7.1	3 ▲ 62.5	36 16.1	7 ▲ 58.8	12 0.0	16 ▲ 30.4	120 ▲ 14.3
電気機械器具製造業	40 14.3	47 14.6	38 18.8	47 9.3	44 ▲ 2.2	44 25.7	59 156.5	49 58.1	55 17.0	54 86.2	52 52.9	54 80.0	25 ▲ 37.5	392 45.7
輸送用機械器具製造業	233 30.2	184 ▲ 13.6	198 ▲ 17.2	235 6.8	203 5.7	183 ▲ 8.0	251 30.7	208 20.2	159 ▲ 33.8	278 20.3	226 13.6	258 35.8	288 23.6	1,851 11.7
その他の製造業	35 150.0	9 28.6	33 200.0	29 52.6	36 200.0	55 96.4	17 21.4	35 218.2	23 ▲ 4.2	20 ▲ 9.1	38 65.2	44 22.2	24 ▲ 31.4	256 32.6
電気・ガス・熱供給・水道業	5 66.7	1 ▲ 66.7	2 ▲ 66.7	8 100.0	2 ▲ 77.8	6 500.0	5 400.0	3 50.0	3 50.0	6 200.0	2 ▲ 33.3	7 133.3	1 ▲ 80.0	33 73.7
情 報 通 信 業	132 15.8	149 ▲ 19.5	188 ▲ 0.5	130 23.8	137 ▲ 50.4	171 3.0	192 50.0	195 3.7	116 ▲ 31.4	207 32.7	147 ▲ 18.3	142 ▲ 27.2	179 35.6	1,349 2.7
情報サービス業	102 4.1	121 ▲ 20.9	145 10.7	97 6.6	106 ▲ 51.8	150 13.6	142 43.4	160 11.9	92 ▲ 28.1	175 34.6	113 ▲ 16.3	112 ▲ 26.3	163 59.8	1,107 8.4
運 輸 業 , 郵 便 業	575 8.1	561 10.2	770 27.5	576 5.5	657 14.7	675 18.0	572 0.5	630 18.2	615 ▲ 4.1	590 ▲ 2.8	595 ▲ 3.9	762 12.2	595 3.5	5,034 5.0
卸 売 業 , 小 売 業	2,082 10.5	1,571 1.0	1,906 ▲ 3.2	2,103 15.0	1,688 ▲ 10.0	1,720 2.7	1,962 4.6	1,605 ▲ 4.4	1,707 16.2	2,027 ▲ 6.2	1,709 1.6	1,891 6.7	1,938 ▲ 6.9	14,559 1.1
金 融 業 , 保 険 業	61 ▲ 37.1	106 ▲ 17.2	98 14.0	95 0.0	86 ▲ 28.9	81 ▲ 14.7	122 19.6	81 ▲ 30.2	126 44.8	95 50.8	101 17.4	111 37.0	99 62.3	816 18.1
不動産業、物品賃借業	134 65.4	103 0.0	119 ▲ 9.8	95 6.7	105 ▲ 7.1	126 ▲ 33.7	110 27.9	59 ▲ 50.0	103 ▲ 22.6	86 ▲ 14.0	82 ▲ 20.4	141 ▲ 10.8	89 ▲ 33.6	796 ▲ 22.1
学術研究、専門・技術サービス業	309 ▲ 3.4	322 122.1	350 36.2	197 ▲ 49.9	297 17.4	288 ▲ 14.3	284 ▲ 29.9	348 23.8	367 67.6	311 ▲ 1.9	367 29.2	385 50.4	288 ▲ 6.8	2,638 9.6
宿泊業、飲食サービス業	687 ▲ 11.4	619 ▲ 6.1	758 8.9	844 ▲ 5.4	741 ▲ 22.8	761 ▲ 15.9	696 ▲ 14.6	741 ▲ 1.9	667 ▲ 14.8	719 ▲ 12.6	776 19.8	709 ▲ 1.5	696 1.3	5,765 ▲ 6.0
生活関連サービス業、娯楽業	320 ▲ 25.1	418 ▲ 10.1	596 11.8	346 ▲ 12.6	473 7.0	535 1.5	389 7.8	473 5.1	450 18.1	422 16.9	452 0.2	447 1.4	460 43.8	3,628 10.2
教育、学習支援業	98 ▲ 37.6	147 7.3	226 6.6	135 ▲ 36.0	182 12.3	177 17.2	107 ▲ 47.3	111 1.8	166 ▲ 5.7	77 ▲ 14.4	146 17.7	167 ▲ 24.8	125 27.6	1,076 ▲ 8.3
医 療 , 福 祉	2,988 14.1	2,759 13.0	3,284 9.0	3,296 15.0	3,044 15.0	2,793 ▲ 5.6	3,200 8.9	2,955 13.9	2,861 ▲ 6.7	3,149 3.6	2,782 ▲ 3.3	3,071 0.3	3,417 14.4	24,228 3.0
医 療 業	1,035 7.5	939 4.7	1,235 0.7	1,145 7.8	1,037 ▲ 0.6	1,041 ▲ 6.1	1,000 ▲ 8.3	1,009 8.8	1,115 5.1	1,067 ▲ 3.5	1,006 1.0	1,129 9.5	1,092 5.5	8,459 1.2
社会保険・社会福祉・介護事業	1,940 18.0	1,794 18.3	2,035 15.0	2,090 17.2	1,981 26.1	1,738 ▲ 5.5	2,185 19.3	1,919 16.1	1,724 ▲ 13.4	2,072 7.6	1,757 ▲ 6.0	1,922 ▲ 4.7	2,309 19.0	15,626 3.7
複 合 サ ー ビ ス 事 業	108 20.0	70 ▲ 1.4	111 ▲ 19.0	111 38.8	97 ▲ 7.6	134 31.4	280 9.8	91 ▲ 18.8	102 ▲ 5.6	180 38.5	142 30.3	341 ▲ 17.4	104 ▲ 3.7	1,374 2.8
サ ー ビ ス 業 (他に分類されないもの)	1,514 ▲ 5.3	1,592 13.8	1,467 ▲ 7.4	1,626 0.0	1,764 ▲ 4.2	1,576 6.5	1,837 21.0	1,813 12.1	1,677 5.0	1,619 ▲ 8.6	1,470 ▲ 11.3	1,976 8.9	1,825 20.5	13,793 6.3
公務(他に分類されるものを除く)・その他	194 8.4	400 0.3	505 13.2	348 ▲ 25.2	288 10.3	170 20.6	233 22.6	194 38.6	142 7.6	178 29.0	171 6.2	173 18.5	246 26.8	1,507 21.3
合 計	11,321 3.9	10,816 6.0	12,716 5.4	12,164 3.9	11,719 ▲ 1.0	11,394 0.2	12,312 7.8	11,723 7.8	11,235 0.6	12,256 1.9	11,575 3.1	12,655 2.2	12,584 11.2	95,734 4.3

(注) 1 上段：新規求人数（原数値、パートを含む。）、下段：新規求人の対前年度比。  
2 産業分類は、平成25年10月改訂の「日本標準産業分類」によるものである。

# 安定所別・主要産業別新規求人の動向

（平成30年11月対前年増減数）

	松山			今治			新居浜			西条			四国中央			八幡浜			宇和島			大洲			県計		
	30年 11月	29年 11月	増減	30年 11月	29年 11月	増減	30年 11月	29年 11月	増減	30年 11月	29年 11月	増減	30年 11月	29年 11月	増減	30年 11月	29年 11月	増減	30年 11月	29年 11月	増減	30年 11月	29年 11月	増減	30年 11月	29年 11月	増減
農，林，漁業	16	16	0	3	4	▲1	1	3	▲2	7	3	4	1	0	1	35	34	1	16	14	2	10	12	▲2	89	86	3
鉱業，砕石業， 砂利採取業	0	0	0	0	0	0	0	0	0	0	1	▲1	0	0	0	0	0	0	0	0	0	1	0	1	1	1	0
建設業	441	327	114	103	109	▲6	91	99	▲8	61	69	▲8	46	25	21	22	36	▲14	66	36	30	48	36	12	878	737	141
製造業	374	302	72	340	296	44	189	98	91	159	150	9	224	205	19	102	134	▲32	96	73	23	70	32	38	1,554	1,290	264
電気・ガス・ 熱供給・水道業	1	2	▲1	0	1	▲1	0	0	0	0	0	0	0	0	0	0	0	0	0	1	▲1	0	1	▲1	1	5	▲4
情報通信業	140	100	40	2	6	▲4	4	6	▲2	0	0	0	1	0	1	0	0	0	32	20	12	0	0	0	179	132	47
運輸業，郵便業	263	248	15	52	40	12	68	86	▲18	50	45	5	87	86	1	33	20	13	32	18	14	10	32	▲22	595	575	20
卸売業，小売業	1,114	1,124	▲10	155	119	36	131	192	▲61	122	234	▲112	92	106	▲14	127	84	43	139	146	▲7	58	77	▲19	1,938	2,082	▲144
金融業，保険業	57	41	16	29	8	21	1	5	▲4	2	0	2	3	0	3	1	0	1	1	2	▲1	5	5	0	99	61	38
不動産業， 物品質借業	61	88	▲27	4	10	▲6	9	12	▲3	8	8	0	2	2	0	0	7	▲7	2	2	0	3	5	▲2	89	134	▲45
学術研究，専門・ 技術サービス業	236	227	9	10	9	1	16	21	▲5	7	10	▲3	2	2	0	0	0	0	10	23	▲13	7	17	▲10	288	309	▲21
宿泊業， 飲食サービス業	283	358	▲75	95	96	▲1	62	40	22	62	44	18	37	37	0	56	28	28	80	58	22	21	26	▲5	696	687	9
生活関連サービス 業，娯楽業	237	114	123	24	28	▲4	70	42	28	31	24	7	30	43	▲13	33	32	1	18	8	10	17	29	▲12	460	320	140
教育， 学習支援業	93	53	40	5	15	▲10	6	2	4	3	15	▲12	5	3	2	8	5	3	1	0	1	4	5	▲1	125	98	27
医療，福祉	1,963	1,654	309	368	361	7	343	279	64	153	134	19	145	95	50	159	120	39	181	232	▲51	105	113	▲8	3,417	2,988	429
医療業	521	521	0	114	135	▲21	102	98	4	75	58	17	69	44	25	91	67	24	77	74	3	43	38	5	1,092	1,035	57
社会保険・社会 福祉・介護事業	1,435	1,120	315	254	226	28	232	181	51	78	76	2	76	51	25	68	53	15	104	158	▲54	62	75	▲13	2,309	1,940	369
複合サービス事業	31	24	7	1	11	▲10	5	6	▲1	29	24	5	9	4	5	11	21	▲10	10	13	▲3	8	5	3	104	108	▲4
サービス業 (他に分類されないもの)	1,293	1,089	204	64	74	▲10	224	116	108	72	99	▲27	57	49	8	53	48	5	35	31	4	27	8	19	1,825	1,514	311
公務(他に分類される ものを除く)・その他	47	65	▲18	1	3	▲2	24	16	8	35	35	0	60	30	30	24	31	▲7	37	11	26	18	3	15	246	194	52
合計	6,650	5,832	818	1,256	1,190	66	1,244	1,023	221	801	895	▲94	801	687	114	664	600	64	756	688	68	412	406	6	12,584	11,321	1,263

(注) パートを含む。

## 常用新規求職者(パートを除く)の推移(愛媛県) (離職理由別)

(単位:人、%)

	求職者計	①		②				③		
		在職者	離職者	定年	事業主 都合離職者	自己都合 離職者	自営	無業者	家事	その他
【月平均】 平成25年度	4,472 53,667 (▲7.8)	1,173 14,070 (▲8.4)	2,745 32,942 (▲13.5)	80 960 (▲19.5)	777 9,324 (▲21.6)	1,821 21,852 (▲8.8)	65 774 (▲22.4)	555 6,655 (▲6.7)	65 776 (▲13.1)	490 5,879 (▲5.8)
【月平均】 平成26年度	4,160 49,920 (▲7.0)	1,182 14,183 (▲0.8)	2,510 30,118 (▲8.6)	60 722 (▲24.8)	664 7,970 (▲14.5)	1,723 20,677 (▲5.4)	59 713 (▲7.9)	468 5,619 (▲15.6)	56 673 (▲13.3)	412 4,946 (▲15.9)
【月平均】 平成27年度	3,910 46,922 (▲6.0)	1,195 14,334 (▲1.1)	2,334 28,011 (▲7.0)	56 672 (▲6.9)	556 6,675 (▲16.2)	1,660 19,923 (▲3.6)	59 702 (▲1.5)	381 4,577 (▲18.5)	56 669 (▲0.6)	326 3,908 (▲21.0)
【月平均】 平成28年度	3,593 43,115 (▲8.1)	1,145 13,741 (▲4.1)	2,115 25,379 (▲9.4)	53 631 (▲6.1)	470 5,641 (▲15.5)	1,543 18,512 (▲7.1)	46 555 (▲20.9)	333 3,995 (▲12.7)	45 534 (▲20.2)	288 3,461 (▲11.4)
【月平均】 平成29年度	3,321 39,847 (▲7.6)	1,083 12,990 (▲5.5)	1,924 23,092 (▲9.0)	55 655 (▲3.8)	421 5,052 (▲10.4)	1,410 16,915 (▲8.6)	36 428 (▲22.9)	314 3,765 (▲5.8)	46 549 (▲2.8)	268 3,216 (▲7.1)
【月平均】 平成30年度	3,225 25,799 (▲3.9)	961 7,690 (▲5.9)	1,992 15,938 (▲1.0)	70 563 (▲22.7)	440 3,516 (▲0.7)	1,442 11,536 (▲2.2)	38 304 (▲7.4)	271 2,171 (▲15.0)	39 311 (▲14.8)	233 1,860 (▲15.0)
28年11月	3,163 (▲4.4)	1,047 (▲4.2)	1,805 (▲8.4)	39 (▲4.9)	399 (▲9.7)	1,327 (▲6.9)	38 (▲35.6)	311 (▲7.2)	48 (▲9.4)	263 (▲6.7)
12月	2,688 (▲5.5)	940 (▲0.2)	1,481 (▲10.1)	26 (▲42.2)	364 (▲4.5)	1,055 (▲10.7)	32 (▲15.8)	267 (▲4.3)	45 (▲21.6)	222 (▲1.4)
29年1月	3,915 (▲2.9)	1,356 (▲0.4)	2,224 (▲4.5)	39 (▲0.0)	454 (▲14.3)	1,677 (▲1.1)	50 (▲19.4)	335 (▲5.4)	45 (▲15.1)	290 (▲3.7)
2月	3,766 (▲9.8)	1,531 (▲5.6)	1,891 (▲12.6)	37 (▲7.5)	405 (▲6.9)	1,400 (▲13.5)	48 (▲26.2)	344 (▲12.2)	47 (▲28.8)	297 (▲8.9)
3月	3,806 (▲4.6)	1,338 (▲3.3)	2,058 (▲5.8)	51 (▲24.4)	389 (▲21.7)	1,564 (▲1.3)	49 (▲14.0)	410 (▲3.1)	57 (▲1.8)	353 (▲3.8)
29年4月	4,210 (▲8.0)	990 (▲0.3)	2,811 (▲11.5)	147 (▲22.2)	781 (▲15.7)	1,835 (▲8.4)	44 (▲12.0)	409 (▲0.5)	63 (▲8.6)	346 (▲2.0)
5月	3,455 (▲4.7)	982 (▲7.4)	2,161 (▲3.4)	60 (▲15.4)	470 (▲3.1)	1,590 (▲3.9)	38 (▲15.6)	312 (▲4.6)	49 (▲6.5)	263 (▲6.4)
6月	3,295 (▲6.0)	1,057 (▲2.3)	1,893 (▲9.9)	55 (▲66.7)	391 (▲17.2)	1,406 (▲8.6)	40 (▲25.9)	345 (▲7.5)	42 (▲23.5)	303 (▲5.6)
7月	3,099 (▲7.1)	1,001 (▲2.9)	1,815 (▲9.9)	46 (▲12.2)	411 (▲0.2)	1,331 (▲11.4)	23 (▲59.6)	283 (▲2.7)	39 (▲5.4)	244 (▲3.9)
8月	3,357 (▲9.2)	1,130 (▲5.5)	1,925 (▲11.4)	35 (▲20.5)	369 (▲18.9)	1,483 (▲9.0)	35 (▲7.9)	302 (▲7.6)	43 (▲19.4)	259 (▲11.0)
9月	3,279 (▲8.5)	1,028 (▲9.3)	1,942 (▲8.5)	31 (▲6.1)	354 (▲18.8)	1,520 (▲5.0)	32 (▲38.5)	309 (▲5.5)	35 (▲14.6)	274 (▲4.2)
10月	3,239 (▲6.3)	1,007 (▲3.1)	1,961 (▲6.4)	53 (▲12.8)	428 (▲3.6)	1,434 (▲8.1)	41 (▲2.4)	271 (▲16.4)	41 (▲2.5)	230 (▲19.0)
11月	2,899 (▲8.3)	977 (▲6.7)	1,599 (▲11.4)	32 (▲17.9)	338 (▲15.3)	1,197 (▲9.8)	30 (▲21.1)	323 (▲3.9)	53 (▲10.4)	270 (▲2.7)
12月	2,588 (▲3.7)	894 (▲4.9)	1,456 (▲1.7)	44 (▲69.2)	330 (▲9.3)	1,055 (▲0.0)	25 (▲21.9)	238 (▲10.9)	45 (▲0.0)	193 (▲13.1)
30年1月	3,593 (▲8.2)	1,279 (▲5.7)	1,995 (▲10.3)	65 (▲66.7)	475 (▲4.6)	1,417 (▲15.5)	36 (▲28.0)	319 (▲4.8)	47 (▲4.4)	272 (▲6.2)
2月	3,279 (▲12.9)	1,302 (▲15.0)	1,655 (▲12.5)	39 (▲5.4)	318 (▲21.5)	1,254 (▲10.4)	40 (▲16.7)	322 (▲6.4)	41 (▲12.8)	281 (▲5.4)
3月	3,554 (▲6.6)	1,343 (▲0.4)	1,879 (▲8.7)	48 (▲5.9)	387 (▲0.5)	1,393 (▲10.9)	44 (▲10.2)	332 (▲19.0)	51 (▲10.5)	281 (▲20.4)
30年4月	4,149 (▲1.4)	986 (▲0.4)	2,803 (▲0.3)	196 (▲33.3)	764 (▲2.2)	1,796 (▲2.1)	39 (▲11.4)	360 (▲12.0)	49 (▲22.2)	311 (▲10.1)
5月	3,491 (▲1.0)	1,020 (▲3.9)	2,183 (▲1.0)	58 (▲3.3)	485 (▲3.2)	1,597 (▲0.4)	41 (▲7.9)	288 (▲7.7)	40 (▲18.4)	248 (▲5.7)
6月	3,089 (▲6.3)	1,032 (▲2.4)	1,804 (▲4.7)	53 (▲3.6)	353 (▲9.7)	1,356 (▲3.6)	41 (▲2.5)	253 (▲26.7)	32 (▲23.8)	221 (▲27.1)
7月	2,924 (▲5.6)	888 (▲11.3)	1,806 (▲0.5)	52 (▲13.0)	415 (▲1.0)	1,295 (▲2.7)	44 (▲91.3)	230 (▲18.7)	32 (▲17.9)	198 (▲18.9)
8月	3,212 (▲4.3)	1,015 (▲10.2)	1,910 (▲0.8)	58 (▲65.7)	378 (▲2.4)	1,427 (▲3.8)	46 (▲31.4)	287 (▲5.0)	47 (▲9.3)	240 (▲7.3)
9月	2,833 (▲13.6)	847 (▲17.6)	1,735 (▲10.7)	51 (▲64.5)	339 (▲4.2)	1,311 (▲13.8)	31 (▲3.1)	251 (▲18.8)	39 (▲11.4)	212 (▲22.6)
10月	3,261 (▲0.7)	959 (▲4.8)	2,063 (▲5.2)	57 (▲7.5)	454 (▲6.1)	1,516 (▲5.7)	33 (▲19.5)	239 (▲11.8)	36 (▲12.2)	203 (▲11.7)
11月	2,840 (▲2.0)	943 (▲3.5)	1,634 (▲2.2)	38 (▲18.8)	328 (▲3.0)	1,238 (▲3.4)	29 (▲3.9)	263 (▲18.6)	36 (▲32.1)	227 (▲15.9)

(注) 月別の ( ) 内は、前年同月比を示し、年度別の ( ) 内は前年同期比を示す。  
【資料出所】 愛媛労働局「職業安定業務統計」

## 正社員職業紹介状況(原数値)

愛媛労働局

項 目	平成30年 11月	平成29年 11月	前年同月比 (差)
① 月間有効求職者数 (人) (パートタイムを除く常用)	12,379	12,765	▲ 3.0%
正社員			
② 月間有効求人数 (人)	14,890	13,965	6.6%
③ 新規求人数 (人)	5,403	4,850	11.4%
④ 就職件数 (件)	895	860	4.1%
⑤ 有効求人倍率 (倍) (②/①) (原数値)	1.20	1.09	0.11 p

(注) 正社員の有効求人倍率は正社員の月間有効求人数をパートタイムを除く常用の月間有効求職者数で除して算出しているが、パートタイムを除く常用の月間有効求職者数には派遣労働者や契約社員を希望する者も含まれるため、厳密な意味での正社員有効求人倍率より低い値となる。

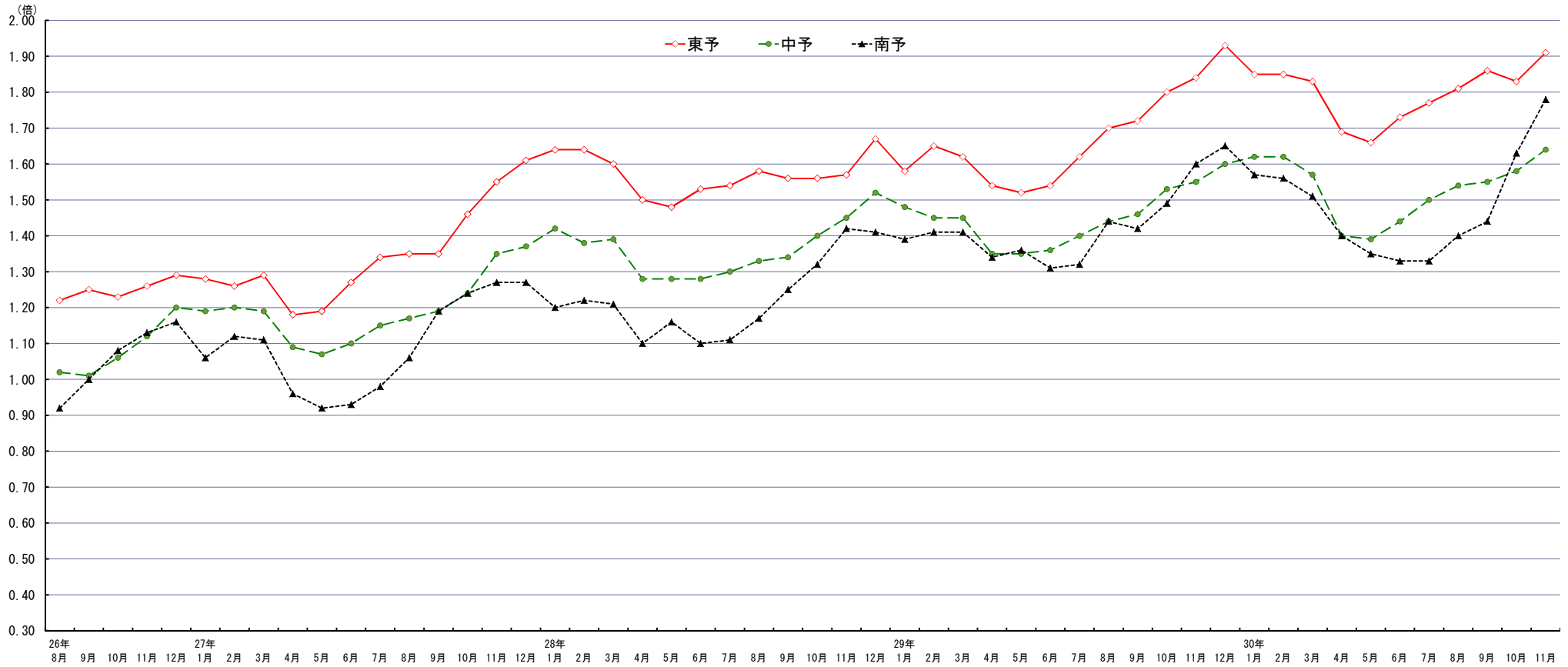
## 月間有効求人倍率の推移（原数値）

		30年11月	29年11月	増減率（差）
① 月間有効 求人倍率 (③/②)	東予	1.91	1.84	0.07p
	中予	1.64	1.55	0.09p
	南予	1.78	1.60	0.18p
	県計	1.74	1.64	0.10p
② 月間有効 求職者数 (人)	東予	5,717	5,753	▲ 0.6%
	中予	11,187	11,327	▲ 1.2%
	南予	2,827	2,819	0.3%
	県計	19,731	19,899	▲ 0.8%
③ 月間有効 求人数 (人)	東予	10,914	10,581	3.1%
	中予	18,359	17,553	4.6%
	南予	5,034	4,515	11.5%
	県計	34,307	32,649	5.1%

(注) 学卒を除き、パートタイムを含む。



## 地域別有効求人倍率の推移（原数値）



	26年 8月	9月	10月	11月	12月	27年 1月	2月	3月	4月	5月	6月	7月	8月	9月	10月	11月	12月	28年 1月	2月	3月	4月	5月	6月	7月	8月	9月	10月	11月	12月	29年 1月	2月	3月	4月	5月	6月	7月	8月	9月	10月	11月	12月	30年 1月	2月	3月	4月	5月	6月	7月	8月	9月	10月	11月
東予	1.22	1.25	1.23	1.26	1.29	1.28	1.26	1.29	1.18	1.19	1.27	1.34	1.35	1.35	1.46	1.55	1.61	1.64	1.64	1.60	1.50	1.48	1.53	1.54	1.58	1.56	1.56	1.57	1.67	1.58	1.65	1.62	1.54	1.52	1.54	1.62	1.70	1.72	1.80	1.84	1.93	1.85	1.85	1.83	1.69	1.66	1.73	1.77	1.81	1.86	1.83	1.91
中予	1.02	1.01	1.06	1.12	1.20	1.19	1.20	1.19	1.09	1.07	1.10	1.15	1.17	1.19	1.24	1.35	1.37	1.42	1.38	1.39	1.28	1.28	1.28	1.30	1.33	1.34	1.40	1.45	1.52	1.48	1.45	1.45	1.35	1.35	1.36	1.40	1.44	1.46	1.53	1.55	1.60	1.62	1.62	1.57	1.40	1.39	1.44	1.50	1.54	1.55	1.58	1.64
南予	0.92	1.00	1.08	1.13	1.16	1.06	1.12	1.11	0.96	0.92	0.93	0.98	1.06	1.19	1.24	1.27	1.27	1.20	1.22	1.21	1.10	1.16	1.10	1.11	1.17	1.25	1.32	1.42	1.41	1.39	1.41	1.41	1.34	1.36	1.31	1.32	1.44	1.42	1.49	1.60	1.65	1.57	1.56	1.51	1.40	1.35	1.33	1.33	1.40	1.44	1.63	1.78

# 一 般 職 業 紹 介 状 況

平成 30 年 11 月

愛媛労働局職業安定部職業安定課

項目 年度・月	A 新規求職申込件数				B 月間有効求職者数				C 新規求人数		D 月間有効求人数		E 就職件数				F 充足数		求人倍率 (原数値)		求人倍率 (季節調整値)		就職率 E/A (%)	充足率 F/C (%)
	常用	うち 保	うち 中高年		常用	うち 保	うち 中高年		常用		常用	うち 保	うち 中高年	常用		常用	新規 C/A	有効 D/B	新規	有効				
平成 29 年度	60,451	60,130	16,830	25,382	249,660	248,875	94,556	113,115	139,210	120,812	386,815	337,219	23,179	21,024	6,108	9,283	22,694	20,655	2.30	1.55	*	*	38.3	16.3
月平均	5,038	5,011	1,403	2,115	20,805	20,740	7,880	9,426	11,601	10,068	32,235	28,102	1,932	1,752	509	774	—	—	*	*	—	—	—	—
平成 29 年 11 月	4,373	4,364	1,181	1,732	19,899	19,873	7,813	8,925	11,321	9,897	32,649	28,220	1,772	1,571	535	699	1,718	1,533	2.59	1.64	2.28	1.56	40.5	15.2
平成 29 年 12 月	3,893	3,877	1,047	1,669	18,823	18,790	7,239	8,560	10,816	9,121	32,003	27,643	1,636	1,433	421	678	1,642	1,439	2.78	1.70	2.23	1.56	42.0	15.2
平成 30 年 1 月	5,365	5,356	1,429	2,318	19,481	19,455	7,282	8,934	12,716	11,092	32,734	28,672	1,598	1,428	404	629	1,586	1,425	2.37	1.68	2.40	1.58	29.8	12.5
平成 30 年 2 月	4,893	4,884	1,188	2,095	19,949	19,923	7,127	9,217	12,164	10,668	33,508	29,397	1,915	1,743	520	774	1,854	1,696	2.49	1.68	2.45	1.62	39.1	15.2
平成 30 年 3 月	5,305	5,295	1,250	2,233	20,706	20,677	7,153	9,477	11,719	10,379	33,926	29,928	2,407	2,203	596	1,023	2,371	2,181	2.21	1.64	2.39	1.60	45.4	20.2
平成 30 年 4 月	6,754	6,742	2,294	3,345	21,882	21,848	7,756	10,425	11,394	9,990	32,423	28,694	2,142	1,972	515	858	2,066	1,912	1.69	1.48	2.24	1.57	31.7	18.1
平成 30 年 5 月	5,597	5,547	1,653	2,528	22,268	22,196	8,256	10,647	12,312	10,455	32,527	28,509	2,061	1,890	524	852	2,019	1,864	2.20	1.46	2.39	1.56	36.8	16.4
平成 30 年 6 月	4,827	4,715	1,399	2,141	21,681	21,511	8,518	10,452	11,723	10,293	32,621	28,471	1,926	1,750	534	804	1,823	1,680	2.43	1.50	2.47	1.61	39.9	15.6
平成 30 年 7 月	4,425	4,387	1,375	1,997	20,782	20,599	8,585	9,990	11,235	9,837	32,203	28,268	1,718	1,580	498	756	1,688	1,559	2.54	1.55	2.42	1.63	38.8	15.0
平成 30 年 8 月	4,804	4,786	1,471	2,054	20,679	20,514	8,677	9,849	12,256	10,952	32,947	29,236	1,687	1,559	511	774	1,587	1,473	2.55	1.59	2.45	1.61	35.1	12.9
平成 30 年 9 月	4,493	4,485	1,262	1,996	20,338	20,264	8,363	9,695	11,575	10,303	32,935	29,355	1,750	1,651	545	778	1,698	1,596	2.58	1.62	2.50	1.65	38.9	14.7
平成 30 年 10 月	4,933	4,926	1,574	2,117	20,549	20,508	8,346	9,654	12,655	10,859	34,128	30,250	2,021	1,853	552	885	1,948	1,793	2.57	1.66	2.30	1.62	41.0	15.4
平成 30 年 11 月	4,286	4,278	1,252	1,775	19,731	19,697	7,911	9,202	12,584	11,101	34,307	30,244	1,772	1,635	588	774	1,726	1,578	2.94	1.74	2.62	1.66	41.3	13.7
前年同月比	▲ 2.0	▲ 2.0	6.0	2.5	▲ 0.8	▲ 0.9	1.3	3.1	11.2	12.2	5.1	7.2	0.0	4.1	9.9	10.7	0.5	2.9	0.35 <sub>p</sub>	0.10 <sub>p</sub>	0.32	0.04	0.8 <sub>p</sub>	▲ 1.5 <sub>p</sub>

(注) ・求人倍率(季節調整値)の前年同月比の数値は、前月比の数値である。

(公共職業安定所別)

中予	松山	▲ 2.7	▲ 2.7	5.2	▲ 4.1	▲ 1.2	▲ 1.2	1.5	3.2	14.0	13.0	4.6	4.7	3.5	5.3	13.6	19.7	6.9	7.1	0.45 <sub>p</sub>	0.09 <sub>p</sub>	*	2.2 <sub>p</sub>	▲ 0.8 <sub>p</sub>
		2,178	2,176	669	812	11,187	11,178	4,336	5,004	6,650	5,623	18,359	15,506	791	716	268	340	837	744	3.05	1.64		36.3	12.6
東予	今治	▲ 9.3	▲ 9.1	▲ 7.6	▲ 10.0	▲ 0.7	▲ 0.8	▲ 1.5	3.1	5.5	5.5	6.1	8.6	▲ 0.9	2.3	14.1	10.8	▲ 9.6	▲ 5.2	0.41 <sub>p</sub>	0.11 <sub>p</sub>	*	4.5 <sub>p</sub>	▲ 2.5 <sub>p</sub>
		438	437	122	190	1,966	1,961	850	932	1,256	1,186	3,523	3,336	228	219	73	103	188	181	2.87	1.79		52.1	15.0
	新居浜	▲ 1.8	▲ 1.8	23.9	▲ 7.9	▲ 10.2	▲ 10.2	▲ 0.8	▲ 10.8	21.6	32.5	10.1	22.8	▲ 17.9	▲ 7.0	▲ 7.1	▲ 15.3	▲ 17.1	▲ 7.0	0.61 <sub>p</sub>	0.42 <sub>p</sub>	*	▲ 6.9 <sub>p</sub>	▲ 4.6 <sub>p</sub>
		392	392	109	163	1,420	1,420	591	661	1,244	1,170	3,217	3,062	138	133	52	61	121	119	3.17	2.27		35.2	9.7
		▲ 8.1	▲ 8.4	▲ 19.3	8.8	8.8	8.5	▲ 3.2	18.8	▲ 10.5	▲ 7.2	▲ 11.4	▲ 8.8	0.0	9.5	25.0	30.2	▲ 6.9	▲ 4.2	▲ 0.07 <sub>p</sub>	▲ 0.39 <sub>p</sub>	*	3.4 <sub>p</sub>	0.6 <sub>p</sub>
308	306	71	136	1,293	1,287	512	614	801	710	2,187	1,937	130	127	50	56	121	114	2.60	1.69		42.2	15.1		
四国中央	28.5	28.0	42.1	84.6	3.3	3.0	9.9	1.3	16.6	18.4	6.3	7.3	7.8	8.3	19.5	36.6	8.0	10.0	▲ 0.26 <sub>p</sub>	0.05 <sub>p</sub>	*	▲ 8.7 <sub>p</sub>	▲ 1.4 <sub>p</sub>	
307	306	81	144	1,038	1,034	421	467	801	754	1,987	1,877	139	130	49	56	148	143	2.61	1.91		45.3	18.5		
南予	八幡浜	1.0	1.0	▲ 4.8	31.9	▲ 2.2	▲ 2.1	0.0	▲ 1.0	10.7	20.2	0.8	5.9	7.8	30.1	4.0	0.0	5.2	18.3	0.28 <sub>p</sub>	0.06 <sub>p</sub>	*	3.4 <sub>p</sub>	▲ 0.8 <sub>p</sub>
		205	204	59	120	835	833	375	482	664	583	1,584	1,322	111	95	26	56	102	84	3.24	1.90		54.1	15.4
	▲ 3.0	▲ 3.0	27.9	▲ 5.0	▲ 5.2	▲ 5.2	▲ 4.2	▲ 2.2	9.9	7.9	16.6	16.0	▲ 15.2	▲ 10.3	▲ 20.0	▲ 26.3	▲ 5.8	▲ 4.7	0.31 <sub>p</sub>	0.34 <sub>p</sub>	*	▲ 7.0 <sub>p</sub>	▲ 2.9 <sub>p</sub>	
287	287	87	132	1,193	1,191	500	631	756	700	2,200	2,100	139	130	40	59	131	123	2.63	1.84		48.4	17.3		
大洲	▲ 4.5	▲ 4.0	8.0	21.9	13.0	12.8	19.0	28.4	1.5	▲ 1.3	18.4	21.3	14.3	6.3	30.4	43.3	0.0	0.0	0.14 <sub>p</sub>	0.07 <sub>p</sub>	*	9.2 <sub>p</sub>	▲ 0.3 <sub>p</sub>	
171	170	54	78	799	793	326	411	412	375	1,250	1,104	96	85	30	43	78	70	2.41	1.56		56.1	18.9		

(注) ・公共職業安定所別上段は対前年同月比、下段は原数値である。 ・新規学卒を除きパートタイムを含む。

# 一般職業紹介状況（全数）

平成30年11月

項目 年月	月間有効求職者		月間有効求人数		有効求人倍率		新規求職者数		新規求人数		新規求人倍率		就職件数
	季調値 対前月	原数値 対前年 同月	季調値 対前月	原数値 対前年 同月	季節 調整値	原数値	季調値 対前月	原数値 対前年 同月	季調値 対前月	原数値 対前年 同月	季節 調整値	原数値	原数値 対前年 同月
	増減率	増減率	増減率	増減率		倍	増減率	増減率	増減率	増減率		倍	増減率
平成23年	—	▲ 5.6	—	16.0	—	0.75	—	▲ 5.3	—	10.7	—	1.17	▲ 1.3
平成24年	—	0.1	—	7.5	—	0.80	—	▲ 2.8	—	7.0	—	1.28	▲ 0.7
平成25年	—	▲ 5.4	—	12.8	—	0.96	—	▲ 5.7	—	9.8	—	1.50	▲ 2.1
平成26年	—	▲ 7.0	—	6.3	—	1.10	—	▲ 5.7	—	3.8	—	1.65	▲ 2.7
平成27年	—	▲ 6.4	—	4.0	—	1.22	—	▲ 5.6	—	3.9	—	1.81	▲ 5.4
平成28年	—	▲ 5.7	—	8.6	—	1.40	—	▲ 7.3	—	6.7	—	2.09	▲ 6.0
平成29年	—	▲ 3.6	—	3.7	—	1.51	—	▲ 4.5	—	2.4	—	2.24	▲ 3.8
平成23年度	—	▲ 5.4	—	9.9	—	0.76	—	▲ 6.8	—	6.2	—	1.20	▲ 3.1
平成24年度	—	0.2	—	10.1	—	0.83	—	▲ 1.9	—	7.9	—	1.32	▲ 0.1
平成25年度	—	▲ 6.5	—	12.7	—	1.00	—	▲ 5.9	—	10.8	—	1.56	▲ 1.0
平成26年度	—	▲ 6.9	—	2.8	—	1.11	—	▲ 6.1	—	1.3	—	1.68	▲ 4.2
平成27年度	—	▲ 5.9	—	8.1	—	1.27	—	▲ 5.5	—	6.9	—	1.90	▲ 4.7
平成28年度	—	▲ 5.4	—	5.3	—	1.42	—	▲ 6.6	—	3.5	—	2.10	▲ 6.3
平成29年度	—	▲ 4.1	—	4.8	—	1.55	—	▲ 5.7	—	3.3	—	2.30	▲ 5.8
《平成27年度》													
27年 11月	0.4	▲ 4.6	3.1	14.8	1.32	1.40	1.0	2.7	▲ 1.1	15.7	1.92	2.21	1.4
12月	▲ 1.3	▲ 2.6	▲ 1.3	14.0	1.32	1.43	▲ 4.0	2.5	▲ 6.0	9.4	1.88	2.24	▲ 0.6
28年 1月	▲ 1.2	▲ 5.2	1.6	14.9	1.35	1.45	▲ 6.4	▲ 13.3	10.0	14.8	2.20	2.23	▲ 5.7
2月	0.7	▲ 3.7	1.1	14.4	1.36	1.44	9.4	0.7	▲ 1.4	14.2	1.98	2.00	3.4
3月	▲ 2.0	▲ 4.4	0.1	12.8	1.39	1.42	▲ 9.9	▲ 5.0	▲ 7.3	6.4	2.04	1.91	▲ 2.1
《平成28年度》													
28年 4月	▲ 0.5	▲ 6.2	0.2	12.3	1.40	1.32	1.6	▲ 13.7	7.3	8.5	2.16	1.62	▲ 8.3
5月	▲ 1.9	▲ 7.0	0.4	13.8	1.43	1.32	0.9	▲ 4.4	1.9	19.3	2.18	1.98	▲ 5.7
6月	▲ 0.3	▲ 8.3	▲ 1.1	8.5	1.42	1.33	0.5	▲ 10.3	▲ 9.3	▲ 4.2	1.96	1.93	▲ 15.7
7月	0.3	▲ 8.0	▲ 0.9	4.5	1.40	1.34	▲ 0.1	▲ 13.4	5.9	▲ 0.5	2.08	2.26	▲ 17.5
8月	0.6	▲ 5.6	1.0	8.1	1.41	1.38	1.3	0.7	1.3	17.5	2.08	2.14	▲ 0.8
9月	0.0	▲ 4.8	0.4	7.1	1.41	1.39	▲ 1.9	▲ 5.9	▲ 0.9	2.1	2.11	2.09	▲ 3.8
10月	0.2	▲ 5.7	▲ 0.1	3.8	1.41	1.44	0.8	▲ 11.1	▲ 1.5	▲ 5.5	2.06	2.34	▲ 3.3
11月	▲ 0.2	▲ 4.5	0.2	1.3	1.41	1.48	▲ 0.1	▲ 2.0	1.8	4.0	2.10	2.35	▲ 3.8
12月	▲ 0.2	▲ 4.4	0.5	3.4	1.42	1.55	0.5	▲ 5.0	0.3	8.7	2.09	2.57	▲ 7.6
29年 1月	1.2	▲ 1.4	0.1	1.8	1.41	1.50	▲ 2.8	0.5	▲ 2.2	▲ 5.4	2.11	2.10	▲ 3.8
2月	▲ 2.2	▲ 4.2	▲ 0.3	0.3	1.43	1.50	▲ 0.1	▲ 8.7	0.0	▲ 2.7	2.11	2.14	▲ 7.8
3月	▲ 0.5	▲ 3.3	1.0	1.6	1.46	1.50	0.0	▲ 1.5	4.3	7.7	2.20	2.09	2.9
《平成29年度》													
29年 4月	▲ 1.4	▲ 4.7	0.7	1.7	1.49	1.40	▲ 1.8	▲ 5.6	▲ 2.2	▲ 2.1	2.19	1.68	▲ 9.1
5月	▲ 0.5	▲ 2.4	0.9	3.5	1.51	1.40	▲ 3.1	▲ 1.8	1.2	2.2	2.29	2.06	▲ 2.8
6月	▲ 0.2	▲ 2.8	▲ 0.1	3.0	1.51	1.41	1.5	▲ 5.7	▲ 1.4	4.9	2.22	2.15	0.3
7月	0.1	▲ 3.0	0.7	5.2	1.52	1.45	0.8	▲ 3.6	2.4	3.3	2.26	2.43	▲ 0.8
8月	▲ 0.6	▲ 4.0	1.4	5.6	1.55	1.52	▲ 0.1	▲ 6.1	5.8	7.4	2.39	2.44	▲ 7.2
9月	0.0	▲ 4.4	▲ 0.1	5.1	1.55	1.53	▲ 0.6	▲ 6.3	▲ 7.4	0.7	2.23	2.25	▲ 2.4
10月	▲ 1.1	▲ 4.9	0.5	5.7	1.57	1.60	▲ 4.0	▲ 6.3	1.7	5.2	2.36	2.62	▲ 3.9
11月	0.7	▲ 5.0	▲ 0.3	5.1	1.56	1.64	5.3	▲ 5.8	1.5	3.9	2.28	2.59	▲ 9.1
12月	0.8	▲ 3.5	1.1	6.1	1.56	1.70	4.5	▲ 2.0	2.6	6.0	2.23	2.78	▲ 2.7
30年 1月	▲ 0.3	▲ 4.7	1.3	6.9	1.58	1.68	▲ 11.2	▲ 6.8	▲ 4.4	5.4	2.40	2.37	▲ 6.7
2月	▲ 2.0	▲ 4.9	0.1	6.2	1.62	1.68	0.7	▲ 10.7	2.9	3.9	2.45	2.49	▲ 10.2
3月	▲ 0.8	▲ 4.9	▲ 1.7	4.1	1.60	1.64	2.1	▲ 6.5	▲ 0.4	▲ 1.0	2.39	2.21	▲ 12.1
《平成30年度》													
4月	0.9	▲ 2.7	▲ 1.0	2.6	1.57	1.48	4.0	▲ 0.3	▲ 2.9	0.2	2.24	1.69	1.4
5月	1.5	▲ 0.9	0.7	3.1	1.56	1.46	▲ 1.0	0.9	5.7	7.8	2.39	2.20	▲ 1.3
6月	▲ 0.2	▲ 1.8	3.0	4.9	1.61	1.50	▲ 0.8	▲ 4.7	2.5	7.8	2.47	2.43	▲ 7.7
7月	▲ 1.4	▲ 1.8	▲ 0.2	4.7	1.63	1.55	▲ 5.6	▲ 3.8	▲ 7.6	0.6	2.42	2.54	▲ 4.4
8月	1.2	▲ 0.9	▲ 0.2	4.0	1.61	1.59	5.9	▲ 2.5	7.4	1.9	2.45	2.55	▲ 5.0
9月	▲ 1.6	▲ 3.2	0.9	2.4	1.65	1.62	▲ 1.8	▲ 10.0	0.3	3.1	2.50	2.58	▲ 11.4
10月	0.1	▲ 0.9	▲ 1.6	3.0	1.62	1.66	0.4	4.6	▲ 7.6	2.2	2.30	2.57	0.3
11月	0.3	▲ 0.8	2.6	5.1	1.66	1.74	▲ 0.8	▲ 2.0	13.2	11.2	2.62	2.94	0.0

(注) 1 新規学卒者を除きパートタイムを含む  
2 平成29年12月以前の数値は新季節指数により改訂されている。

## 平成30年度 マッチング機能に関する業務実績(安定所別)

平成30年4月～30年11月

愛媛労働局

主要指標	就職件数 (常用)	充足件数 (常用、受理地ベース)	雇用保険受給者の 早期再就職件数
松 山	5,828	6,019	1,631
今 治	1,783	1,620	438
八幡浜	845	793	184
宇和島	1,209	1,096	247
新居浜	1,252	1,187	280
西 条	1,117	976	267
四国中央	1,036	1,075	221
大 洲	820	689	181
合 計	13,890	13,455	3,449

(注)雇用保険受給者の早期再就職件数は4～9月の実績

# 有効求人倍率の推移（季節調整値）

（新規学卒者を除きパートタイムを含む）

愛媛労働局

	1月	2月	3月	4月	5月	6月	7月	8月	9月	10月	11月	12月	年計	年度計
昭和 38年	0.19	0.28	0.29	0.31	0.31	0.31	0.35	0.31	0.29	0.34	0.33	0.32	0.31	0.32
39年	0.33	0.33	0.31	0.36	0.37	0.36	0.35	0.35	0.33	0.34	0.33	0.34	0.34	0.34
40年	0.32	0.32	0.30	0.28	0.28	0.28	0.28	0.29	0.28	0.29	0.30	0.28	0.29	0.29
41年	0.29	0.29	0.30	0.32	0.33	0.33	0.35	0.37	0.38	0.38	0.36	0.38	0.34	0.37
42年	0.41	0.41	0.45	0.45	0.47	0.49	0.50	0.51	0.47	0.51	0.53	0.55	0.48	0.51
43年	0.59	0.56	0.53	0.53	0.55	0.59	0.58	0.58	0.58	0.58	0.60	0.58	0.58	0.59
44年	0.59	0.63	0.67	0.66	0.67	0.67	0.63	0.67	0.68	0.66	0.69	0.67	0.66	0.69
45年	0.74	0.78	0.78	0.84	0.76	0.75	0.84	0.79	0.88	0.92	0.92	0.91	0.83	0.85
46年	0.88	0.84	0.81	0.77	0.80	0.77	0.76	0.73	0.73	0.73	0.72	0.72	0.77	0.73
47年	0.66	0.66	0.67	0.68	0.70	0.70	0.72	0.77	0.74	0.83	0.87	0.97	0.76	0.84
48年	0.95	1.02	1.10	1.13	1.12	1.19	1.14	1.18	1.20	1.24	1.20	1.16	1.15	1.17
49年	1.16	1.10	1.05	1.03	1.00	0.96	0.92	0.85	0.78	0.76	0.69	0.65	0.90	0.77
50年	0.63	0.61	0.57	0.57	0.55	0.52	0.54	0.54	0.55	0.55	0.55	0.56	0.56	0.56
51年	0.59	0.60	0.61	0.62	0.63	0.57	0.58	0.59	0.56	0.54	0.51	0.50	0.57	0.55
52年	0.51	0.50	0.51	0.50	0.48	0.49	0.48	0.46	0.51	0.47	0.46	0.42	0.49	0.47
53年	0.43	0.44	0.43	0.44	0.45	0.46	0.48	0.46	0.48	0.48	0.50	0.48	0.46	0.49
54年	0.53	0.54	0.54	0.56	0.57	0.57	0.57	0.60	0.62	0.64	0.67	0.67	0.59	0.62
55年	0.66	0.66	0.70	0.72	0.69	0.69	0.66	0.66	0.63	0.63	0.61	0.62	0.66	0.65
56年	0.62	0.63	0.62	0.62	0.61	0.62	0.64	0.62	0.60	0.60	0.58	0.60	0.61	0.60
57年	0.58	0.58	0.54	0.55	0.57	0.56	0.57	0.56	0.57	0.56	0.56	0.55	0.56	0.56
58年	0.56	0.55	0.57	0.58	0.58	0.57	0.58	0.59	0.59	0.60	0.63	0.59	0.58	0.60
59年	0.61	0.62	0.62	0.60	0.61	0.62	0.60	0.63	0.65	0.64	0.65	0.66	0.63	0.64
60年	0.67	0.68	0.68	0.68	0.66	0.67	0.66	0.65	0.66	0.64	0.61	0.63	0.66	0.65
61年	0.64	0.64	0.64	0.62	0.62	0.65	0.62	0.62	0.60	0.63	0.61	0.59	0.62	0.61
62年	0.58	0.59	0.59	0.60	0.60	0.63	0.68	0.68	0.74	0.77	0.79	0.82	0.67	0.73
63年	0.84	0.86	0.87	0.94	0.96	0.96	0.95	0.98	0.96	0.98	1.01	1.02	0.95	0.99
平成 元年	1.04	1.03	1.08	1.07	1.11	1.11	1.07	1.10	1.11	1.13	1.13	1.17	1.09	1.14
2年	1.23	1.26	1.26	1.23	1.22	1.23	1.26	1.24	1.25	1.25	1.29	1.28	1.25	1.26
3年	1.29	1.31	1.34	1.34	1.35	1.38	1.36	1.30	1.30	1.29	1.30	1.27	1.32	1.31
4年	1.27	1.26	1.28	1.23	1.21	1.16	1.15	1.14	1.15	1.13	1.09	1.05	1.18	1.12
5年	1.05	1.04	1.02	0.98	0.96	0.95	0.93	0.94	0.89	0.87	0.84	0.84	0.94	0.89
6年	0.84	0.84	0.84	0.85	0.87	0.86	0.87	0.91	0.90	0.87	0.85	0.88	0.86	0.87
7年	0.87	0.87	0.85	0.84	0.82	0.83	0.82	0.84	0.84	0.85	0.85	0.86	0.84	0.84
8年	0.84	0.83	0.84	0.87	0.89	0.91	0.92	0.89	0.88	0.88	0.89	0.89	0.88	0.89
9年	0.91	0.90	0.90	0.89	0.92	0.93	0.93	0.91	0.92	0.91	0.91	0.87	0.91	0.88
10年	0.84	0.82	0.77	0.76	0.73	0.71	0.70	0.70	0.70	0.70	0.69	0.69	0.73	0.70
11年	0.68	0.67	0.67	0.65	0.65	0.64	0.63	0.62	0.62	0.63	0.64	0.64	0.64	0.64
12年	0.64	0.64	0.65	0.67	0.67	0.66	0.68	0.68	0.67	0.66	0.66	0.66	0.66	0.67
13年	0.67	0.67	0.68	0.68	0.68	0.69	0.67	0.67	0.66	0.64	0.62	0.59	0.66	0.65
14年	0.61	0.63	0.65	0.63	0.62	0.62	0.62	0.62	0.63	0.63	0.64	0.63	0.63	0.63
15年	0.62	0.61	0.61	0.62	0.62	0.62	0.63	0.65	0.67	0.71	0.70	0.71	0.65	0.68
16年	0.74	0.73	0.73	0.72	0.74	0.77	0.77	0.76	0.76	0.77	0.79	0.79	0.75	0.77
17年	0.80	0.81	0.83	0.81	0.81	0.81	0.83	0.85	0.87	0.86	0.86	0.88	0.83	0.86
18年	0.90	0.89	0.89	0.90	0.90	0.90	0.89	0.87	0.87	0.88	0.87	0.88	0.89	0.88
19年	0.88	0.89	0.89	0.89	0.90	0.88	0.87	0.87	0.85	0.84	0.85	0.86	0.87	0.87
20年	0.89	0.86	0.89	0.89	0.88	0.87	0.86	0.85	0.81	0.79	0.78	0.76	0.85	0.78
21年	0.67	0.62	0.58	0.54	0.52	0.53	0.52	0.52	0.53	0.53	0.54	0.53	0.55	0.54
22年	0.54	0.55	0.56	0.59	0.57	0.57	0.61	0.61	0.65	0.67	0.68	0.71	0.61	0.65
23年	0.72	0.73	0.73	0.75	0.75	0.74	0.75	0.76	0.76	0.76	0.76	0.75	0.75	0.76
24年	0.76	0.76	0.78	0.77	0.78	0.79	0.80	0.82	0.82	0.83	0.85	0.87	0.80	0.83
25年	0.88	0.90	0.90	0.91	0.93	0.95	0.97	0.97	0.98	1.02	1.04	1.08	0.96	1.00
26年	1.07	1.07	1.08	1.08	1.10	1.11	1.12	1.10	1.10	1.09	1.10	1.11	1.10	1.11
27年	1.11	1.15	1.17	1.17	1.18	1.21	1.23	1.23	1.26	1.28	1.32	1.32	1.22	1.27
28年	1.35	1.36	1.39	1.40	1.43	1.42	1.40	1.41	1.41	1.41	1.41	1.42	1.40	1.42
29年	1.41	1.43	1.46	1.49	1.51	1.51	1.52	1.55	1.55	1.57	1.56	1.56	1.51	1.55
30年	1.58	1.62	1.60	1.57	1.56	1.61	1.63	1.61	1.65	1.62	1.66			

※ 1 季節調整法はセンサス局法Ⅱ(X-12-ARIMA)による。  
 なお、平成29年12月以前の数値は新季節指数により改訂されている。  
 2 年計及び年度計は原数値。

用 語	解 説
季節調整値	<p>求人数や求職者数は経済状況だけではなく、季節的な理由により、一定の規則性をもって変化するため、数字(原数値)をみるだけでは、その変化が経済状況によるものか、季節的な理由によるものかわからないため、「季節的な変化を取り除いた数値」で比較する必要がある、これを「季節調整」といい、季節調整を行った数値を「季節調整値」という。 (季節調整値＝原数値÷季節指数×100)</p>
新規求人数	<p>期間中に新たに受け付けた求人数(採用予定人員)。</p>
月間有効求人数	<p>前月から繰越された有効求人(前月末日現在において、求人票の有効期限が翌月以降にまたがっている未充足の求人数をいう。)と当月の「新規求人数」の合計数。</p>
新規求職申込件数	<p>期間中に新たに受け付けた求職申込みの件数。</p>
月間有効求職者数	<p>前月から繰越された有効求職者数(前月末日現在において、求職票の有効期限が翌月以降にまたがっている就職未決定の求職者をいう。)と当月の「新規求職申込件数」の合計数。</p>
新規求人倍率	<p>新規求職者に対する新規求人数の割合をいい、「新規求人数」を「新規求職申込件数」で除して得た数値。</p>
有効求人倍率	<p>有効求職者に対する有効求人数の割合をいい、「月間有効求人数」を「月間有効求職者数」で除して得た数値。</p>
正社員	<p>雇用期間の定めのないフルタイムのうち、勤め先で正社員・正職員などと呼称される正規労働者。</p>