

愛媛労働局発表
平成30年11月30日(金)

愛媛労働局職業安定部職業安定課
担当 課長 山本 博和
課長補佐 矢野 和義
地方労働市場情報官 山岡 裕嗣
電話 089-943-5221

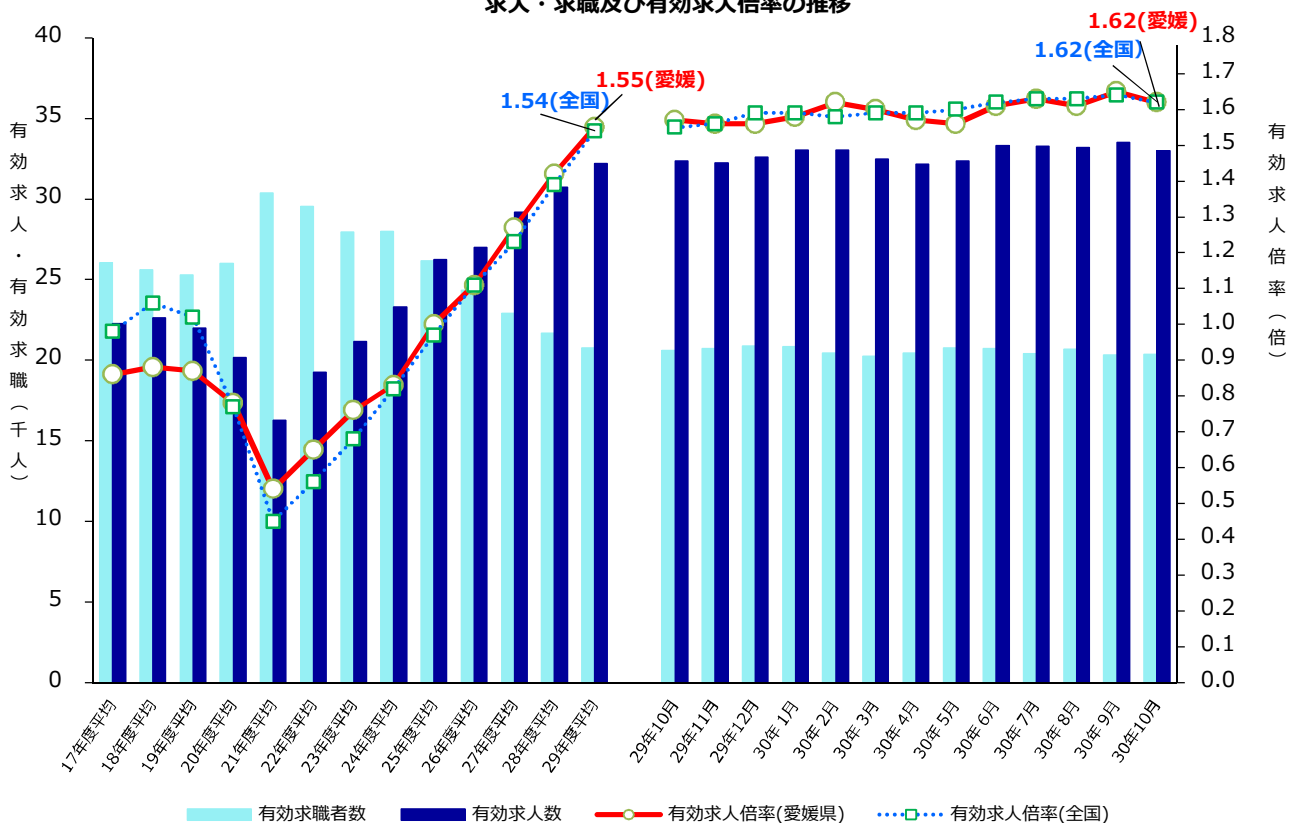
管内の雇用失業情勢（平成30年10月分）について
— 有効求人倍率は1.62倍(季節調整値) —
前月比0.03ポイント低下

愛媛労働局では、公共職業安定所（ハローワーク）における求人、求職、就職の状況をとりまとめ、求人倍率等の指標を作成し毎月公表しています。

「ポイント」

- 有効求人倍率（季節調整値）は、1.62倍で前月比0.03ポイント低下した。
正社員求人倍率（原数値）は、1.16倍で前年同月比で0.10ポイント上昇した。
- 地域別の有効求人倍率（原数値）では、すべての地域で前年同月を上回った。
最も高い地域は東予の1.83倍、最も低い地域は中予の1.58倍、南予は1.63倍となった。
- 新規求人数（原数値）は、前年同月比で7か月連続で増加した。
主な産業別では、「製造業」（3.6%増）、「運輸業、郵便業」（12.2%増）、「卸売業、小売業」（6.7%増）、「医療、福祉」（0.3%増）、「サービス業」（8.9%増）で前年同月を上回ったが、「建設業」（14.5%減）、「宿泊業、飲食サービス業」（1.5%減）で前年同月を下回った。
- 新規求職者数（原数値）は、前年同月比で5か月ぶりで増加した。

求人・求職及び有効求人倍率の推移



(注) 月別の有効求職者数、有効求人数、有効求人倍率は季節調整値。なお、平成29年12月以前の数値は新季節指数により改訂されている。

管内の雇用失業情勢(平成30年10月分)概要

I 主要指標

1 求人倍率 [資料 P11.13]

項目	30年10月	前月差	ポイント	(前月差)
有効求人倍率	1.62 倍	▲ 0.03 p	前月差で2か月ぶり低下	
有効求人	32,999	▲ 1.6 %	前月比で2か月ぶり減少	▲ 523
有効求職	20,364	0.1 %	前月比で2か月ぶり増加	28
新規求人倍率	2.30 倍	▲ 0.20 p	前月差で3か月ぶり低下	
新規求人	11,318	▲ 7.6 %	前月比で3か月ぶり減少	▲ 936
新規求職	4,921	0.4 %	前月比で2か月ぶり増加	22

(注) 数値は季節調整値

【正社員求人】 [資料 P7]

項目	30年10月	前年同月差	ポイント
正社員有効求人倍率	1.16 倍	0.10 p	前年同月差で103か月連続上昇

【地域別】 [資料 P8.9]

項目	30年10月	前年同月差	ポイント
東 予	1.83 倍	0.03 p	前年同月差で21か月連続上昇
中 予	1.58 倍	0.05 p	前年同月差で81か月連続上昇
南 予	1.63 倍	0.14 p	前年同月差で2か月連続上昇

2 求人 [資料 P4.5.10]

項目	30年10月	前年同月比	ポイント	(前年同月差)
有効求人	34,128	3.0 %	前年同月比で41か月連続増加	988
新規求人	12,655	2.2 %	前年同月比で7か月連続増加	278
（主な産業）	建設業	727	▲ 14.5 %	▲ 123
	製造業	1,478	3.6 %	52
	運輸業, 郵便業	762	12.2 %	83
	卸売業, 小売業	1,891	6.7 %	119
	宿泊業, 飲食サービス業	709	▲ 1.5 %	▲ 11
	医療, 福祉	3,071	0.3 %	8
	サービス業	1,976	8.9 %	161

【一般・パート別(有効求人)状況]

一般求人は前年同月比4.0%増加、パート求人は前年同月比1.5%増加となった。

3 求 職 [資料 P 10]

項 目	30年10月	前年同月比	ポイント	(前年同月差)
有 効 求 職	20,549	▲ 0.9 %	前年同月比で71か月連続減少	▲ 181
新 規 求 職	4,933	4.6 %	前年同月比で5か月ぶり増加	217

[態様別(常用新規求職者(パートを除く))状況] [資料 P 6]

項 目	30年10月	前年同月比	ポイント	(前年同月差)
在 職 者	959	▲ 4.8 %	前年同月比で5か月連続減少	▲ 48
離 職 者	2,063	5.2 %	前年同月比で5か月ぶり増加	102
事業主都合離職者	454	6.1 %	前年同月比で2か月ぶり増加	26
自己都合離職者	1,516	5.7 %	前年同月比で5か月ぶり増加	82
無 業 者	239	▲ 11.8 %	前年同月比で11か月連続減少	▲ 32

[一般・パート別(有効求職)状況]

一般求職者は前年同月比3.0%減少、パート求職者は前年同月比3.0%増加となった。

4 就 職 [資料 P 10]

項 目	30年10月	前年同月(期)比	ポイント	(前年同月差)	
当 月	就 職 件 数	2,021	0.3 %	前年同月比で6か月ぶり増加	7
	就 職 率	41.0 %	▲ 1.7 p	前年同月差で6か月連続低下	
累 計 (4~10月)	就 職 件 数	13,305	▲ 3.9 %	前年同期比で減少	▲ 546
	就 職 率	37.1 %	▲ 0.7 p	前年同期比で低下	

5 雇用保険関係

項 目	30年10月	前年同月比	ポイント	(前年同月差)
受給資格決定件数(一般)	1,522	9.8 %	前年同月比で2か月ぶり増加	136
受給者実人員	4,919	7.1 %	前年同月比で7か月連続増加	327
月末現在雇用保険被保険者数	405,951	0.7 %	前年同月比で106か月連続増加	2,816

II 雇用失業情勢判断

雇用失業情勢は、着実に改善が進んでいる。

愛媛労働局では、求人・求職者のニーズに応じた就職支援に引き続き努めるとともに、南予地域において7月豪雨によって被災された労働者や事業所等に対して、被災者の視点に立ったきめ細やかな相談や就職支援に取り組むこととしたい。

※ 平成30年11月分の求人倍率の公表予定日

・愛媛県内分(愛媛労働局取りまとめ) - 12月28日(金)

・全 国 分(厚生労働省取りまとめ) - 12月28日(金)

安定所別・主要産業別新規求人の動向

（平成30年10月対前年増減数）

	松山			今治			新居浜			西条			四国中央			八幡浜			宇和島			大洲			県計			
	30年 10月	29年 10月	増減	30年 10月	29年 10月	増減	30年 10月	29年 10月	増減	30年 10月	29年 10月	増減	30年 10月	29年 10月	増減	30年 10月	29年 10月	増減	30年 10月	29年 10月	増減	30年 10月	29年 10月	増減	30年 10月	29年 10月	増減	
農，林，漁業	18	23	▲5	5	10	▲5	3	5	▲2	9	7	2	3	4	▲1	61	59	2	11	16	▲5	16	13	3	126	137	▲11	
鉱業，砕石業， 砂利採取業	0	0	0	0	0	0	0	0	0	0	0	0	0	0	0	0	0	0	0	0	0	1	0	1	1	0	1	
建設業	338	327	11	75	129	▲54	94	100	▲6	50	111	▲61	39	46	▲7	22	35	▲13	67	59	8	42	43	▲1	727	850	▲123	
製造業	364	389	▲25	350	342	8	86	134	▲48	171	140	31	227	228	▲1	65	63	2	84	70	14	131	60	71	1,478	1,426	52	
電気・ガス・ 熱供給・水道業	6	1	5	1	0	1	0	0	0	0	1	▲1	0	1	▲1	0	0	0	0	0	0	0	0	0	0	7	3	4
情報通信業	111	187	▲76	13	1	12	3	6	▲3	0	0	0	0	0	0	2	1	1	13	0	13	0	0	0	142	195	▲53	
運輸業，郵便業	302	294	8	84	70	14	165	117	48	26	65	▲39	59	52	7	61	44	17	47	29	18	18	8	10	762	679	83	
卸売業，小売業	986	940	46	199	133	66	140	164	▲24	105	130	▲25	80	70	10	102	115	▲13	212	164	48	67	56	11	1,891	1,772	119	
金融業，保険業	72	34	38	22	31	▲9	6	7	▲1	3	1	2	5	6	▲1	2	1	1	1	1	0	0	0	0	111	81	30	
不動産業， 物品質借業	84	94	▲10	26	18	8	9	3	6	4	12	▲8	5	11	▲6	1	1	0	2	7	▲5	10	12	▲2	141	158	▲17	
学術研究，専門・ 技術サービス業	290	172	118	25	21	4	31	23	8	6	12	▲6	12	14	▲2	1	0	1	13	12	1	7	2	5	385	256	129	
宿泊業， 飲食サービス業	416	399	17	43	49	▲6	15	34	▲19	34	45	▲11	50	49	1	33	18	15	80	94	▲14	38	32	6	709	720	▲11	
生活関連サービス 業，娯楽業	292	314	▲22	21	31	▲10	56	20	36	23	36	▲13	7	6	1	10	12	▲2	29	16	13	9	6	3	447	441	6	
教育， 学習支援業	137	187	▲50	9	12	▲3	3	11	▲8	2	6	▲4	9	0	9	4	1	3	3	1	2	0	4	▲4	167	222	▲55	
医療，福祉	1,727	1,859	▲132	297	342	▲45	243	194	49	165	180	▲15	139	142	▲3	134	134	0	236	153	83	130	59	71	3,071	3,063	8	
医療業	592	537	55	154	147	7	60	74	▲14	73	55	18	57	85	▲28	59	72	▲13	74	34	40	60	27	33	1,129	1,031	98	
社会保険・社会 福祉・介護事業	1,117	1,306	▲189	143	195	▲52	183	120	63	92	125	▲33	82	57	25	74	62	12	161	119	42	70	32	38	1,922	2,016	▲94	
複合サービス事業	294	328	▲34	1	5	▲4	7	6	1	18	17	1	3	6	▲3	7	40	▲33	6	3	3	5	8	▲3	341	413	▲72	
サービス業 (他に分類されないもの)	1,367	1,134	233	105	93	12	207	265	▲58	82	130	▲48	69	61	8	15	14	1	71	54	17	60	64	▲4	1,976	1,815	161	
公務(他に分類される ものを除く)・その他	43	39	4	15	16	▲1	47	27	20	14	21	▲7	3	22	▲19	18	19	▲1	28	2	26	5	0	5	173	146	27	
合計	6,847	6,721	126	1,291	1,303	▲12	1,115	1,116	▲1	712	914	▲202	710	718	▲8	538	557	▲19	903	681	222	539	367	172	12,655	12,377	278	

(注) パートを含む。

常用新規求職者(パートを除く)の推移(愛媛県) (離職理由別)

(単位:人、%)

	求職者計	①		②				③		
		在職者	離職者	定年	事業主 都合離職者	自己都合 離職者	自営	無業者	家事	その他
【月平均】 平成25年度	4,472 53,667 (▲7.8)	1,173 14,070 (▲8.4)	2,745 32,942 (▲13.5)	80 960 (▲19.5)	777 9,324 (▲21.6)	1,821 21,852 (▲21.5)	65 774 (▲22.4)	555 6,655 (▲6.7)	65 776 (▲13.1)	490 5,879 (▲5.8)
【月平均】 平成26年度	4,160 49,920 (▲7.0)	1,182 14,183 (▲0.8)	2,510 30,118 (▲8.6)	60 722 (▲24.8)	664 7,970 (▲14.5)	1,723 20,677 (▲5.4)	59 713 (▲7.9)	468 5,619 (▲15.6)	56 673 (▲13.3)	412 4,946 (▲15.9)
【月平均】 平成27年度	3,910 46,922 (▲6.0)	1,195 14,334 (▲1.1)	2,334 28,011 (▲7.0)	56 672 (▲6.9)	556 6,675 (▲16.2)	1,660 19,923 (▲3.6)	59 702 (▲1.5)	381 4,577 (▲18.5)	56 669 (▲0.6)	326 3,908 (▲21.0)
【月平均】 平成28年度	3,593 43,115 (▲8.1)	1,145 13,741 (▲4.1)	2,115 25,379 (▲9.4)	53 631 (▲6.1)	470 5,641 (▲15.5)	1,543 18,512 (▲7.1)	46 555 (▲20.9)	333 3,995 (▲12.7)	45 534 (▲20.2)	288 3,461 (▲11.4)
【月平均】 平成29年度	3,321 39,847 (▲7.6)	1,083 12,990 (▲5.5)	1,924 23,092 (▲9.0)	55 655 (▲3.8)	421 5,052 (▲10.4)	1,410 16,915 (▲8.6)	36 428 (▲22.9)	314 3,765 (▲5.8)	46 549 (▲2.8)	268 3,216 (▲7.1)
【月平均】 平成30年度	3,280 22,959 (▲4.1)	964 6,747 (▲6.2)	2,043 14,304 (▲1.4)	75 525 (▲23.0)	455 3,188 (▲0.5)	1,471 10,298 (▲2.8)	39 275 (▲8.7)	273 1,908 (▲14.5)	39 275 (▲11.9)	233 1,633 (▲14.9)
28年10月	3,457 (▲10.8)	1,039 (▲11.2)	2,094 (▲10.7)	47 (▲17.5)	444 (▲19.9)	1,561 (▲7.9)	42 (▲23.6)	324 (▲10.2)	40 (▲13.0)	284 (▲9.8)
11月	3,163 (▲4.4)	1,047 (▲4.2)	1,805 (▲8.4)	39 (▲4.9)	399 (▲9.7)	1,327 (▲6.9)	38 (▲35.6)	311 (▲7.2)	48 (▲9.4)	263 (▲6.7)
12月	2,688 (▲5.5)	940 (▲0.2)	1,481 (▲10.1)	26 (▲42.2)	364 (▲4.5)	1,055 (▲10.7)	32 (▲15.8)	267 (▲4.3)	45 (▲21.6)	222 (▲1.4)
29年1月	3,915 (▲2.9)	1,356 (▲0.4)	2,224 (▲4.5)	39 (▲0.0)	454 (▲14.3)	1,677 (▲1.1)	50 (▲19.4)	335 (▲5.4)	45 (▲15.1)	290 (▲3.7)
2月	3,766 (▲9.8)	1,531 (▲5.6)	1,891 (▲12.6)	37 (▲7.5)	405 (▲6.9)	1,400 (▲13.5)	48 (▲26.2)	344 (▲12.2)	47 (▲28.8)	297 (▲8.9)
3月	3,806 (▲4.6)	1,338 (▲3.3)	2,058 (▲5.8)	51 (▲24.4)	389 (▲21.7)	1,564 (▲1.3)	49 (▲14.0)	410 (▲3.1)	57 (▲1.8)	353 (▲3.8)
29年4月	4,210 (▲8.0)	990 (▲0.3)	2,811 (▲11.5)	147 (▲22.2)	781 (▲15.7)	1,835 (▲8.4)	44 (▲12.0)	409 (▲0.5)	63 (▲8.6)	346 (▲2.0)
5月	3,455 (▲4.7)	982 (▲7.4)	2,161 (▲3.4)	60 (▲15.4)	470 (▲3.1)	1,590 (▲3.9)	38 (▲15.6)	312 (▲4.6)	49 (▲6.5)	263 (▲6.4)
6月	3,295 (▲6.0)	1,057 (▲2.3)	1,893 (▲9.9)	55 (▲66.7)	391 (▲17.2)	1,406 (▲8.6)	40 (▲25.9)	345 (▲7.5)	42 (▲23.5)	303 (▲5.6)
7月	3,099 (▲7.1)	1,001 (▲2.9)	1,815 (▲9.9)	46 (▲12.2)	411 (▲0.2)	1,331 (▲11.4)	23 (▲59.6)	283 (▲2.7)	39 (▲5.4)	244 (▲3.9)
8月	3,357 (▲9.2)	1,130 (▲5.5)	1,925 (▲11.4)	35 (▲20.5)	369 (▲18.9)	1,483 (▲9.0)	35 (▲7.9)	302 (▲7.6)	43 (▲19.4)	259 (▲11.0)
9月	3,279 (▲8.5)	1,028 (▲9.3)	1,942 (▲8.5)	31 (▲6.1)	354 (▲18.8)	1,520 (▲5.0)	32 (▲38.5)	309 (▲5.5)	35 (▲14.6)	274 (▲4.2)
10月	3,239 (▲6.3)	1,007 (▲3.1)	1,961 (▲6.4)	53 (▲12.8)	428 (▲3.6)	1,434 (▲8.1)	41 (▲2.4)	271 (▲16.4)	41 (▲2.5)	230 (▲19.0)
11月	2,899 (▲8.3)	977 (▲6.7)	1,599 (▲11.4)	32 (▲17.9)	338 (▲15.3)	1,197 (▲9.8)	30 (▲21.1)	323 (▲3.9)	53 (▲10.4)	270 (▲2.7)
12月	2,588 (▲3.7)	894 (▲4.9)	1,456 (▲1.7)	44 (▲69.2)	330 (▲9.3)	1,055 (▲0.0)	25 (▲21.9)	238 (▲10.9)	45 (▲0.0)	193 (▲13.1)
30年1月	3,593 (▲8.2)	1,279 (▲5.7)	1,995 (▲10.3)	65 (▲66.7)	475 (▲4.6)	1,417 (▲15.5)	36 (▲28.0)	319 (▲4.8)	47 (▲4.4)	272 (▲6.2)
2月	3,279 (▲12.9)	1,302 (▲15.0)	1,655 (▲12.5)	39 (▲5.4)	318 (▲21.5)	1,254 (▲10.4)	40 (▲16.7)	322 (▲6.4)	41 (▲12.8)	281 (▲5.4)
3月	3,554 (▲6.6)	1,343 (▲0.4)	1,879 (▲8.7)	48 (▲5.9)	387 (▲0.5)	1,393 (▲10.9)	44 (▲10.2)	332 (▲19.0)	51 (▲10.5)	281 (▲20.4)
30年4月	4,149 (▲1.4)	986 (▲0.4)	2,803 (▲0.3)	196 (▲33.3)	764 (▲2.2)	1,796 (▲2.1)	39 (▲11.4)	360 (▲12.0)	49 (▲22.2)	311 (▲10.1)
5月	3,491 (▲1.0)	1,020 (▲3.9)	2,183 (▲1.0)	58 (▲3.3)	485 (▲3.2)	1,597 (▲0.4)	41 (▲7.9)	288 (▲7.7)	40 (▲18.4)	248 (▲5.7)
6月	3,089 (▲6.3)	1,032 (▲2.4)	1,804 (▲4.7)	53 (▲3.6)	353 (▲9.7)	1,356 (▲3.6)	41 (▲2.5)	253 (▲26.7)	32 (▲23.8)	221 (▲27.1)
7月	2,924 (▲5.6)	888 (▲11.3)	1,806 (▲0.5)	52 (▲13.0)	415 (▲1.0)	1,295 (▲2.7)	44 (▲91.3)	230 (▲18.7)	32 (▲17.9)	198 (▲18.9)
8月	3,212 (▲4.3)	1,015 (▲10.2)	1,910 (▲0.8)	58 (▲65.7)	378 (▲2.4)	1,427 (▲3.8)	46 (▲31.4)	287 (▲5.0)	47 (▲9.3)	240 (▲7.3)
9月	2,833 (▲13.6)	847 (▲17.6)	1,735 (▲10.7)	51 (▲64.5)	339 (▲4.2)	1,311 (▲13.8)	31 (▲3.1)	251 (▲18.8)	39 (▲11.4)	212 (▲22.6)
10月	3,261 (▲0.7)	959 (▲4.8)	2,063 (▲5.2)	57 (▲7.5)	454 (▲6.1)	1,516 (▲5.7)	33 (▲19.5)	239 (▲11.8)	36 (▲12.2)	203 (▲11.7)

(注) 月別の () 内は、前年同月比を示し、年度別の () 内は前年同期比を示す。

【資料出所】 愛媛労働局「職業安定業務統計」

正社員職業紹介状況(原数値)

愛媛労働局

項 目	平成30年 10月	平成29年 10月	前年同月比 (差)
① 月間有効求職者数 (人) (パートタイムを除く常用)	12,943	13,348	▲ 3.0%
正社員			
② 月間有効求人数 (人)	14,988	14,178	5.7%
③ 新規求人数 (人)	5,251	5,144	2.1%
④ 就職件数 (件)	989	971	1.9%
⑤ 有効求人倍率 (倍) (②/①) (原数値)	1.16	1.06	0.10 p

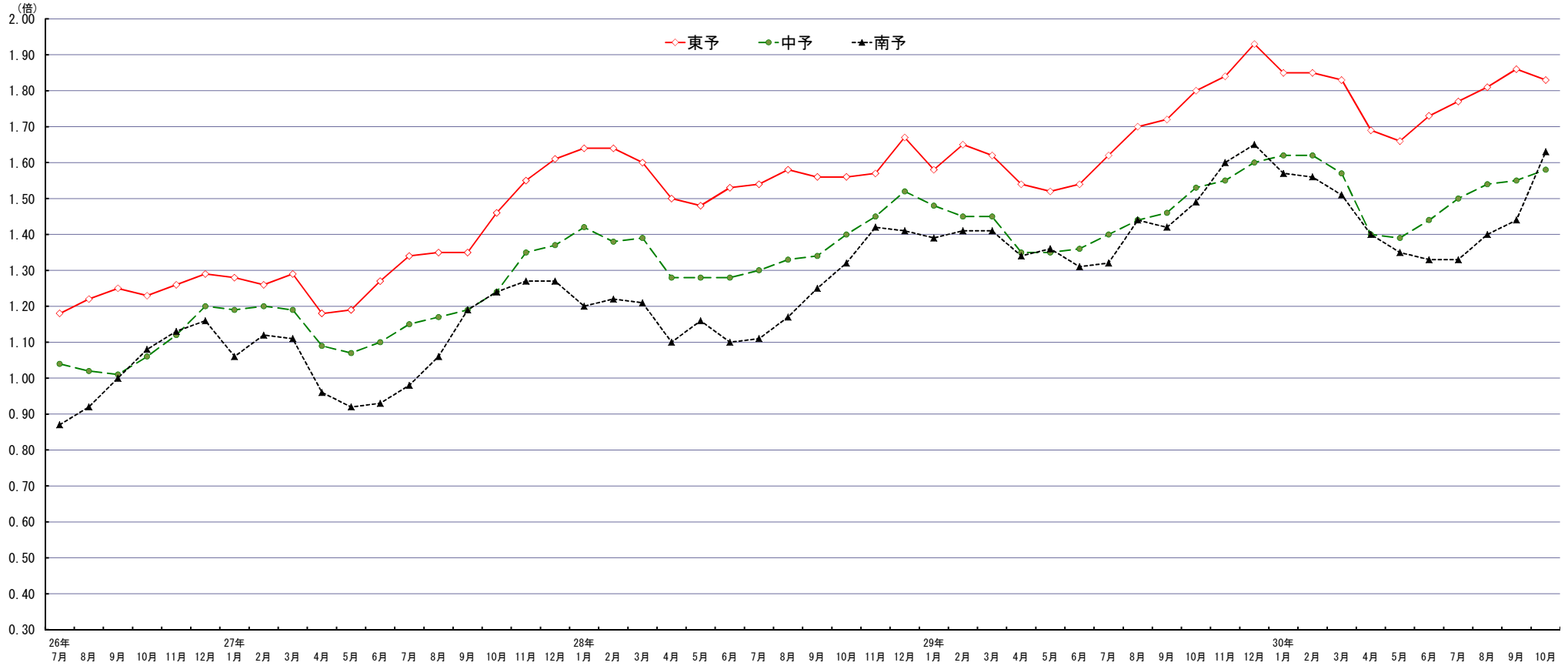
(注) 正社員の有効求人倍率は正社員の月間有効求人数をパートタイムを除く常用の月間有効求職者数で除して算出しているが、パートタイムを除く常用の月間有効求職者数には派遣労働者や契約社員を希望する者も含まれるため、厳密な意味での正社員有効求人倍率より低い値となる。

月間有効求人倍率の推移（原数値）

		30年10月	29年10月	増減率（差）
① 月間有効 求人倍率 (③/②)	東予	1.83	1.80	0.03p
	中予	1.58	1.53	0.05p
	南予	1.63	1.49	0.14p
	県計	1.66	1.60	0.06p
② 月間有効 求職者数 (人)	東予	5,883	5,973	▲ 1.5%
	中予	11,586	11,760	▲ 1.5%
	南予	3,080	2,997	2.8%
	県計	20,549	20,730	▲ 0.9%
③ 月間有効 求人数 (人)	東予	10,794	10,731	0.6%
	中予	18,307	17,940	2.0%
	南予	5,027	4,469	12.5%
	県計	34,128	33,140	3.0%

(注) 学卒を除き、パートタイムを含む。

地域別有効求人倍率の推移（原数値）



	26年	7月	8月	9月	10月	11月	12月	27年	1月	2月	3月	4月	5月	6月	7月	8月	9月	10月	11月	12月	28年	1月	2月	3月	4月	5月	6月	7月	8月	9月	10月	11月	12月	29年	1月	2月	3月	4月	5月	6月	7月	8月	9月	10月	11月	12月	30年	1月	2月	3月	4月	5月	6月	7月	8月	9月	10月
東予	1.18	1.22	1.25	1.23	1.26	1.29	1.28	1.26	1.29	1.18	1.19	1.27	1.34	1.35	1.35	1.46	1.55	1.61	1.64	1.64	1.64	1.60	1.50	1.48	1.53	1.54	1.58	1.56	1.56	1.57	1.67	1.58	1.65	1.62	1.54	1.52	1.54	1.54	1.62	1.70	1.72	1.80	1.84	1.93	1.85	1.85	1.83	1.69	1.66	1.73	1.77	1.81	1.86	1.83			
中予	1.04	1.02	1.01	1.06	1.12	1.20	1.19	1.19	1.09	1.07	1.10	1.15	1.17	1.19	1.24	1.35	1.37	1.42	1.38	1.39	1.28	1.28	1.28	1.28	1.30	1.33	1.34	1.40	1.45	1.52	1.48	1.45	1.45	1.35	1.35	1.36	1.40	1.44	1.46	1.53	1.55	1.60	1.62	1.62	1.57	1.40	1.39	1.44	1.50	1.54	1.55	1.58					
南予	0.87	0.92	1.00	1.08	1.13	1.16	1.06	1.12	1.11	0.96	0.92	0.93	0.98	1.06	1.19	1.24	1.27	1.27	1.20	1.22	1.21	1.10	1.16	1.10	1.11	1.17	1.25	1.32	1.42	1.41	1.39	1.41	1.41	1.34	1.36	1.31	1.32	1.44	1.42	1.49	1.60	1.65	1.57	1.56	1.51	1.40	1.35	1.33	1.33	1.40	1.44	1.63					

一 般 職 業 紹 介 状 況

平成 30 年 10 月

愛媛労働局職業安定部職業安定課

年度・月	A 新規求職申込件数				B 月間有効求職者数				C 新規求人数		D 月間有効求人数		E 就職件数				F 充足数		求人倍率 (原数値)		求人倍率 (季節調整値)		就職率 E/A(%)	充足率 F/C(%)
	常用	うち 保		うち 中高年	常用	うち 保		うち 中高年	常用	常用	常用	うち 保		うち 中高年	常用	新規	有効 D/B	新規	有効					
		新規	有効 C/A			新規	有効																	
平成 29 年度	60,451	60,130	16,830	25,382	249,660	248,875	94,556	113,115	139,210	120,812	386,815	337,219	23,179	21,024	6,108	9,283	22,694	20,655	2.30	1.55	*	*	38.3	16.3
月平均	5,038	5,011	1,403	2,115	20,805	20,740	7,880	9,426	11,601	10,068	32,235	28,102	1,932	1,752	509	774	1,891	1,721	—	—	*	*	—	—
平成 29 年 10 月	4,716	4,710	1,387	1,926	20,730	20,691	8,141	9,321	12,377	10,458	33,140	28,640	2,014	1,831	554	805	1,984	1,801	2.62	1.60	2.36	1.57	42.7	16.0
平成 29 年 11 月	4,373	4,364	1,181	1,732	19,899	19,873	7,813	8,925	11,321	9,897	32,649	28,220	1,772	1,571	535	699	1,718	1,533	2.59	1.64	2.28	1.56	40.5	15.2
平成 29 年 12 月	3,893	3,877	1,047	1,669	18,823	18,790	7,239	8,560	10,816	9,121	32,003	27,643	1,636	1,433	421	678	1,642	1,439	2.78	1.70	2.23	1.56	42.0	15.2
平成 30 年 1 月	5,365	5,356	1,429	2,318	19,481	19,455	7,282	8,934	12,716	11,092	32,734	28,672	1,598	1,428	404	629	1,586	1,425	2.37	1.68	2.40	1.58	29.8	12.5
平成 30 年 2 月	4,893	4,884	1,188	2,095	19,949	19,923	7,127	9,217	12,164	10,668	33,508	29,397	1,915	1,743	520	774	1,854	1,696	2.49	1.68	2.45	1.62	39.1	15.2
平成 30 年 3 月	5,305	5,295	1,250	2,233	20,706	20,677	7,153	9,477	11,719	10,379	33,926	29,928	2,407	2,203	596	1,023	2,371	2,181	2.21	1.64	2.39	1.60	45.4	20.2
平成 30 年 4 月	6,754	6,742	2,294	3,345	21,882	21,848	7,756	10,425	11,394	9,990	32,423	28,694	2,142	1,972	515	858	2,066	1,912	1.69	1.48	2.24	1.57	31.7	18.1
平成 30 年 5 月	5,597	5,547	1,653	2,528	22,268	22,196	8,256	10,647	12,312	10,455	32,527	28,509	2,061	1,890	524	852	2,019	1,864	2.20	1.46	2.39	1.56	36.8	16.4
平成 30 年 6 月	4,827	4,715	1,399	2,141	21,681	21,511	8,518	10,452	11,723	10,293	32,621	28,471	1,926	1,750	534	804	1,823	1,680	2.43	1.50	2.47	1.61	39.9	15.6
平成 30 年 7 月	4,425	4,387	1,375	1,997	20,782	20,599	8,585	9,990	11,235	9,837	32,203	28,268	1,718	1,580	498	756	1,688	1,559	2.54	1.55	2.42	1.63	38.8	15.0
平成 30 年 8 月	4,804	4,786	1,471	2,054	20,679	20,514	8,677	9,849	12,256	10,952	32,947	29,236	1,687	1,559	511	774	1,587	1,473	2.55	1.59	2.45	1.61	35.1	12.9
平成 30 年 9 月	4,493	4,485	1,262	1,966	20,338	20,264	8,363	9,695	11,575	10,303	32,935	29,355	1,750	1,651	545	778	1,698	1,596	2.58	1.62	2.50	1.65	38.9	14.7
平成 30 年 10 月	4,933	4,926	1,574	2,117	20,549	20,508	8,346	9,654	12,655	10,859	34,128	30,250	2,021	1,853	552	885	1,948	1,793	2.57	1.66	2.30	1.62	41.0	15.4
前年同月比	4.6	4.6	13.5	9.9	▲ 0.9	▲ 0.9	2.5	3.6	2.2	3.8	3.0	5.6	0.3	1.2	▲ 0.4	9.9	▲ 1.8	▲ 0.4	▲ 0.05p	0.06p	▲ 0.20	▲ 0.03	▲ 1.7p	▲ 0.6p

(注) ・求人倍率(季節調整値)の前年同月比の数値は、前月比の数値である。

(公共職業安定所別)

中予	松山	2.5	2.6	17.8	10.4	▲ 1.5	▲ 1.4	2.4	4.5	1.9	1.3	2.0	2.6	▲ 2.5	▲ 4.4	13.1	5.8	▲ 7.4	▲ 8.8	▲ 0.01p	0.05p	*	▲ 1.6p	▲ 1.3p
		2,627	2,627	920	1,065	11,586	11,574	4,578	5,228	6,847	5,539	18,307	15,510	820	743	251	348	863	777	2.61	1.58		31.2	12.6
東予	今治	15.1	14.9	16.8	33.0	▲ 0.2	▲ 0.5	2.0	3.8	▲ 0.9	2.0	2.8	6.3	0.4	0.4	▲ 14.0	6.4	10.1	7.1	▲ 0.36p	0.05p	*	▲ 6.9p	2.0p
		572	571	167	274	2,048	2,043	903	985	1,291	1,198	3,584	3,398	269	246	74	117	261	240	2.26	1.75		47.0	20.2
	新居浜	▲ 6.7	▲ 6.7	▲ 13.1	▲ 6.1	▲ 9.3	▲ 9.4	▲ 7.9	▲ 4.3	▲ 0.1	11.0	5.0	16.9	2.2	2.4	▲ 31.3	16.2	▲ 17.3	▲ 17.4	0.20p	0.29p	*	4.5p	▲ 2.7p
		362	362	93	153	1,478	1,477	571	715	1,115	1,059	3,134	3,019	185	170	33	79	148	138	3.08	2.12		51.1	13.3
西条	18.4	18.2	0.0	31.9	8.3	8.0	▲ 2.1	12.3	▲ 22.1	▲ 23.0	▲ 11.2	▲ 7.9	4.9	13.5	▲ 2.3	8.7	20.6	38.0	▲ 1.07p	▲ 0.34p	*	▲ 6.3p	7.9p	
	347	345	94	153	1,349	1,343	550	628	712	627	2,130	1,875	170	160	43	75	158	149	2.05	1.58		49.0	22.2	
四国中央	11.8	11.4	48.1	▲ 12.0	▲ 3.4	▲ 3.6	7.9	▲ 7.9	▲ 1.1	0.6	4.5	11.3	▲ 8.9	▲ 3.5	▲ 7.0	38.8	▲ 4.0	1.5	▲ 0.34p	0.15p	*	▲ 11.9p	▲ 0.7p	
	274	273	77	103	1,008	1,005	408	445	710	666	1,946	1,872	143	136	40	68	143	139	2.59	1.93		52.2	20.1	
南予	八幡浜	11.8	12.4	▲ 13.7	▲ 6.0	▲ 2.8	▲ 1.8	2.8	▲ 7.7	▲ 3.4	1.6	9.3	9.3	▲ 0.7	3.7	3.0	▲ 23.6	1.6	16.8	▲ 0.37p	0.20p	*	▲ 7.5p	1.2p
		227	226	63	110	896	891	409	504	538	438	1,630	1,379	135	113	34	55	127	111	2.37	1.82		59.5	23.6
	▲ 6.1	▲ 6.4	▲ 7.9	▲ 6.2	▲ 2.6	▲ 2.6	0.2	3.0	32.6	34.8	11.5	12.0	1.7	1.8	▲ 28.3	34.3	▲ 2.6	▲ 4.1	0.86p	0.21p	*	4.6p	▲ 6.0p	
宇和島	307	306	82	151	1,302	1,299	554	697	903	875	2,145	2,084	181	172	38	94	149	141	2.94	1.65		59.0	16.5	
	8.5	8.5	62.5	33.3	19.5	18.9	35.1	26.6	46.9	49.8	18.8	22.3	29.7	36.1	56.0	28.9	26.9	38.0	0.64p	▲ 0.01p	*	8.9p	▲ 2.9p	
大洲	217	216	78	108	882	876	373	452	539	457	1,252	1,113	118	113	39	49	99	98	2.48	1.42		54.4	18.4	

(注) ・公共職業安定所別上段は対前年同月比、下段は原数値である。 ・新規学卒を除きパートタイムを含む。

一般職業紹介状況（全数）

平成30年10月

項目 年月	月間有効求職者		月間有効求人数		有効求人倍率		新規求職者数		新規求人数		新規求人倍率		就職件数
	季調値 対前月	原数値 対前年 同月	季調値 対前月	原数値 対前年 同月	季節 調整値	原数値	季調値 対前月	原数値 対前年 同月	季調値 対前月	原数値 対前年 同月	季節 調整値	原数値	原数値 対前年 同月
	増減率	増減率	増減率	増減率		倍	増減率	増減率	増減率	増減率		倍	増減率
平成23年	—	▲ 5.6	—	16.0	—	0.75	—	▲ 5.3	—	10.7	—	1.17	▲ 1.3
平成24年	—	0.1	—	7.5	—	0.80	—	▲ 2.8	—	7.0	—	1.28	▲ 0.7
平成25年	—	▲ 5.4	—	12.8	—	0.96	—	▲ 5.7	—	9.8	—	1.50	▲ 2.1
平成26年	—	▲ 7.0	—	6.3	—	1.10	—	▲ 5.7	—	3.8	—	1.65	▲ 2.7
平成27年	—	▲ 6.4	—	4.0	—	1.22	—	▲ 5.6	—	3.9	—	1.81	▲ 5.4
平成28年	—	▲ 5.7	—	8.6	—	1.40	—	▲ 7.3	—	6.7	—	2.09	▲ 6.0
平成29年	—	▲ 3.6	—	3.7	—	1.51	—	▲ 4.5	—	2.4	—	2.24	▲ 3.8
平成23年度	—	▲ 5.4	—	9.9	—	0.76	—	▲ 6.8	—	6.2	—	1.20	▲ 3.1
平成24年度	—	0.2	—	10.1	—	0.83	—	▲ 1.9	—	7.9	—	1.32	▲ 0.1
平成25年度	—	▲ 6.5	—	12.7	—	1.00	—	▲ 5.9	—	10.8	—	1.56	▲ 1.0
平成26年度	—	▲ 6.9	—	2.8	—	1.11	—	▲ 6.1	—	1.3	—	1.68	▲ 4.2
平成27年度	—	▲ 5.9	—	8.1	—	1.27	—	▲ 5.5	—	6.9	—	1.90	▲ 4.7
平成28年度	—	▲ 5.4	—	5.3	—	1.42	—	▲ 6.6	—	3.5	—	2.10	▲ 6.3
平成29年度	—	▲ 4.1	—	4.8	—	1.55	—	▲ 5.7	—	3.3	—	2.30	▲ 5.8
《平成27年度》													
27年 10月	▲ 0.2	▲ 6.3	1.6	9.4	1.28	1.31	2.0	▲ 6.2	3.3	11.4	1.96	2.20	▲ 8.4
11月	0.4	▲ 4.6	3.1	14.8	1.32	1.40	1.0	2.7	▲ 1.1	15.7	1.92	2.21	1.4
12月	▲ 1.3	▲ 2.6	▲ 1.3	14.0	1.32	1.43	▲ 4.0	2.5	▲ 6.0	9.4	1.88	2.24	▲ 0.6
28年 1月	▲ 1.2	▲ 5.2	1.6	14.9	1.35	1.45	▲ 6.4	▲ 13.3	10.0	14.8	2.20	2.23	▲ 5.7
2月	0.7	▲ 3.7	1.1	14.4	1.36	1.44	9.4	0.7	▲ 1.4	14.2	1.98	2.00	3.4
3月	▲ 2.0	▲ 4.4	0.1	12.8	1.39	1.42	▲ 9.9	▲ 5.0	▲ 7.3	6.4	2.04	1.91	▲ 2.1
《平成28年度》													
28年 4月	▲ 0.5	▲ 6.2	0.2	12.3	1.40	1.32	1.6	▲ 13.7	7.3	8.5	2.16	1.62	▲ 8.3
5月	▲ 1.9	▲ 7.0	0.4	13.8	1.43	1.32	0.9	▲ 4.4	1.9	19.3	2.18	1.98	▲ 5.7
6月	▲ 0.3	▲ 8.3	▲ 1.1	8.5	1.42	1.33	0.5	▲ 10.3	▲ 9.3	▲ 4.2	1.96	1.93	▲ 15.7
7月	0.3	▲ 8.0	▲ 0.9	4.5	1.40	1.34	▲ 0.1	▲ 13.4	5.9	▲ 0.5	2.08	2.26	▲ 17.5
8月	0.6	▲ 5.6	1.0	8.1	1.41	1.38	1.3	0.7	1.3	17.5	2.08	2.14	▲ 0.8
9月	0.0	▲ 4.8	0.4	7.1	1.41	1.39	▲ 1.9	▲ 5.9	▲ 0.9	2.1	2.11	2.09	▲ 3.8
10月	0.2	▲ 5.7	▲ 0.1	3.8	1.41	1.44	0.8	▲ 11.1	▲ 1.5	▲ 5.5	2.06	2.34	▲ 3.3
11月	▲ 0.2	▲ 4.5	0.2	1.3	1.41	1.48	▲ 0.1	▲ 2.0	1.8	4.0	2.10	2.35	▲ 3.8
12月	▲ 0.2	▲ 4.4	0.5	3.4	1.42	1.55	0.5	▲ 5.0	0.3	8.7	2.09	2.57	▲ 7.6
29年 1月	1.2	▲ 1.4	0.1	1.8	1.41	1.50	▲ 2.8	0.5	▲ 2.2	▲ 5.4	2.11	2.10	▲ 3.8
2月	▲ 2.2	▲ 4.2	▲ 0.3	0.3	1.43	1.50	▲ 0.1	▲ 8.7	0.0	▲ 2.7	2.11	2.14	▲ 7.8
3月	▲ 0.5	▲ 3.3	1.0	1.6	1.46	1.50	0.0	▲ 1.5	4.3	7.7	2.20	2.09	2.9
《平成29年度》													
29年 4月	▲ 1.4	▲ 4.7	0.7	1.7	1.49	1.40	▲ 1.8	▲ 5.6	▲ 2.2	▲ 2.1	2.19	1.68	▲ 9.1
5月	▲ 0.5	▲ 2.4	0.9	3.5	1.51	1.40	▲ 3.1	▲ 1.8	1.2	2.2	2.29	2.06	▲ 2.8
6月	▲ 0.2	▲ 2.8	▲ 0.1	3.0	1.51	1.41	1.5	▲ 5.7	▲ 1.4	4.9	2.22	2.15	0.3
7月	0.1	▲ 3.0	0.7	5.2	1.52	1.45	0.8	▲ 3.6	2.4	3.3	2.26	2.43	▲ 0.8
8月	▲ 0.6	▲ 4.0	1.4	5.6	1.55	1.52	▲ 0.1	▲ 6.1	5.8	7.4	2.39	2.44	▲ 7.2
9月	0.0	▲ 4.4	▲ 0.1	5.1	1.55	1.53	▲ 0.6	▲ 6.3	▲ 7.4	0.7	2.23	2.25	▲ 2.4
10月	▲ 1.1	▲ 4.9	0.5	5.7	1.57	1.60	▲ 4.0	▲ 6.3	1.7	5.2	2.36	2.62	▲ 3.9
11月	0.7	▲ 5.0	▲ 0.3	5.1	1.56	1.64	5.3	▲ 5.8	1.5	3.9	2.28	2.59	▲ 9.1
12月	0.8	▲ 3.5	1.1	6.1	1.56	1.70	4.5	▲ 2.0	2.6	6.0	2.23	2.78	▲ 2.7
30年 1月	▲ 0.3	▲ 4.7	1.3	6.9	1.58	1.68	▲ 11.2	▲ 6.8	▲ 4.4	5.4	2.40	2.37	▲ 6.7
2月	▲ 2.0	▲ 4.9	0.1	6.2	1.62	1.68	0.7	▲ 10.7	2.9	3.9	2.45	2.49	▲ 10.2
3月	▲ 0.8	▲ 4.9	▲ 1.7	4.1	1.60	1.64	2.1	▲ 6.5	▲ 0.4	▲ 1.0	2.39	2.21	▲ 12.1
《平成30年度》													
4月	0.9	▲ 2.7	▲ 1.0	2.6	1.57	1.48	4.0	▲ 0.3	▲ 2.9	0.2	2.24	1.69	1.4
5月	1.5	▲ 0.9	0.7	3.1	1.56	1.46	▲ 1.0	0.9	5.7	7.8	2.39	2.20	▲ 1.3
6月	▲ 0.2	▲ 1.8	3.0	4.9	1.61	1.50	▲ 0.8	▲ 4.7	2.5	7.8	2.47	2.43	▲ 7.7
7月	▲ 1.4	▲ 1.8	▲ 0.2	4.7	1.63	1.55	▲ 5.6	▲ 3.8	▲ 7.6	0.6	2.42	2.54	▲ 4.4
8月	1.2	▲ 0.9	▲ 0.2	4.0	1.61	1.59	5.9	▲ 2.5	7.4	1.9	2.45	2.55	▲ 5.0
9月	▲ 1.6	▲ 3.2	0.9	2.4	1.65	1.62	▲ 1.8	▲ 10.0	0.3	3.1	2.50	2.58	▲ 11.4
10月	0.1	▲ 0.9	▲ 1.6	3.0	1.62	1.66	0.4	4.6	▲ 7.6	2.2	2.30	2.57	0.3

(注) 1 新規学卒者を除きパートタイムを含む
2 平成29年12月以前の数値は新季節指数により改訂されている。

平成30年度 マッチング機能に関する業務実績(安定所別)

平成30年4月～30年10月

愛媛労働局

主要指標	就職件数 (常用)	充足件数 (常用、受理地ベース)	雇用保険受給者の 早期再就職件数
松 山	5,112	5,275	1,362
今 治	1,564	1,439	371
八幡浜	750	709	157
宇和島	1,079	973	217
新居浜	1,119	1,068	240
西 条	990	862	222
四国中央	906	932	192
大 洲	735	619	145
合 計	12,255	11,877	2,906

(注)雇用保険受給者の早期再就職件数は4～8月の実績

有効求人倍率の推移（季節調整値）

（新規学卒者を除きパートタイムを含む）

愛媛労働局

	1月	2月	3月	4月	5月	6月	7月	8月	9月	10月	11月	12月	年計	年度計
昭和 38年	0.19	0.28	0.29	0.31	0.31	0.31	0.35	0.31	0.29	0.34	0.33	0.32	0.31	0.32
39年	0.33	0.33	0.31	0.36	0.37	0.36	0.35	0.35	0.33	0.34	0.33	0.34	0.34	0.34
40年	0.32	0.32	0.30	0.28	0.28	0.28	0.28	0.29	0.28	0.29	0.30	0.28	0.29	0.29
41年	0.29	0.29	0.30	0.32	0.33	0.33	0.35	0.37	0.38	0.38	0.36	0.38	0.34	0.37
42年	0.41	0.41	0.45	0.45	0.47	0.49	0.50	0.51	0.47	0.51	0.53	0.55	0.48	0.51
43年	0.59	0.56	0.53	0.53	0.55	0.59	0.58	0.58	0.58	0.58	0.60	0.58	0.58	0.59
44年	0.59	0.63	0.67	0.66	0.67	0.67	0.63	0.67	0.68	0.66	0.69	0.67	0.66	0.69
45年	0.74	0.78	0.78	0.84	0.76	0.75	0.84	0.79	0.88	0.92	0.92	0.91	0.83	0.85
46年	0.88	0.84	0.81	0.77	0.80	0.77	0.76	0.73	0.73	0.73	0.72	0.72	0.77	0.73
47年	0.66	0.66	0.67	0.68	0.70	0.70	0.72	0.77	0.74	0.83	0.87	0.97	0.76	0.84
48年	0.95	1.02	1.10	1.13	1.12	1.19	1.14	1.18	1.20	1.24	1.20	1.16	1.15	1.17
49年	1.16	1.10	1.05	1.03	1.00	0.96	0.92	0.85	0.78	0.76	0.69	0.65	0.90	0.77
50年	0.63	0.61	0.57	0.57	0.55	0.52	0.54	0.54	0.55	0.55	0.55	0.56	0.56	0.56
51年	0.59	0.60	0.61	0.62	0.63	0.57	0.58	0.59	0.56	0.54	0.51	0.50	0.57	0.55
52年	0.51	0.50	0.51	0.50	0.48	0.49	0.48	0.46	0.51	0.47	0.46	0.42	0.49	0.47
53年	0.43	0.44	0.43	0.44	0.45	0.46	0.48	0.46	0.48	0.48	0.50	0.48	0.46	0.49
54年	0.53	0.54	0.54	0.56	0.57	0.57	0.57	0.60	0.62	0.64	0.67	0.67	0.59	0.62
55年	0.66	0.66	0.70	0.72	0.69	0.69	0.66	0.66	0.63	0.63	0.61	0.62	0.66	0.65
56年	0.62	0.63	0.62	0.62	0.61	0.62	0.64	0.62	0.60	0.60	0.58	0.60	0.61	0.60
57年	0.58	0.58	0.54	0.55	0.57	0.56	0.57	0.56	0.57	0.56	0.56	0.55	0.56	0.56
58年	0.56	0.55	0.57	0.58	0.58	0.57	0.58	0.59	0.59	0.60	0.63	0.59	0.58	0.60
59年	0.61	0.62	0.62	0.60	0.61	0.62	0.60	0.63	0.65	0.64	0.65	0.66	0.63	0.64
60年	0.67	0.68	0.68	0.68	0.66	0.67	0.66	0.65	0.66	0.64	0.61	0.63	0.66	0.65
61年	0.64	0.64	0.64	0.62	0.62	0.65	0.62	0.62	0.60	0.63	0.61	0.59	0.62	0.61
62年	0.58	0.59	0.59	0.60	0.60	0.63	0.68	0.68	0.74	0.77	0.79	0.82	0.67	0.73
63年	0.84	0.86	0.87	0.94	0.96	0.96	0.95	0.98	0.96	0.98	1.01	1.02	0.95	0.99
平成 元年	1.04	1.03	1.08	1.07	1.11	1.11	1.07	1.10	1.11	1.13	1.13	1.17	1.09	1.14
2年	1.23	1.26	1.26	1.23	1.22	1.23	1.26	1.24	1.25	1.25	1.29	1.28	1.25	1.26
3年	1.29	1.31	1.34	1.34	1.35	1.38	1.36	1.30	1.30	1.29	1.30	1.27	1.32	1.31
4年	1.27	1.26	1.28	1.23	1.21	1.16	1.15	1.14	1.15	1.13	1.09	1.05	1.18	1.12
5年	1.05	1.04	1.02	0.98	0.96	0.95	0.93	0.94	0.89	0.87	0.84	0.84	0.94	0.89
6年	0.84	0.84	0.84	0.85	0.87	0.86	0.87	0.91	0.90	0.87	0.85	0.88	0.86	0.87
7年	0.87	0.87	0.85	0.84	0.82	0.83	0.82	0.84	0.84	0.85	0.85	0.86	0.84	0.84
8年	0.84	0.83	0.84	0.87	0.89	0.91	0.92	0.89	0.88	0.88	0.89	0.89	0.88	0.89
9年	0.91	0.90	0.90	0.89	0.92	0.93	0.93	0.91	0.92	0.91	0.91	0.87	0.91	0.88
10年	0.84	0.82	0.77	0.76	0.73	0.71	0.70	0.70	0.70	0.70	0.69	0.69	0.73	0.70
11年	0.68	0.67	0.67	0.65	0.65	0.64	0.63	0.62	0.62	0.63	0.64	0.64	0.64	0.64
12年	0.64	0.64	0.65	0.67	0.67	0.66	0.68	0.68	0.67	0.66	0.66	0.66	0.66	0.67
13年	0.67	0.67	0.68	0.68	0.68	0.69	0.67	0.67	0.66	0.64	0.62	0.59	0.66	0.65
14年	0.61	0.63	0.65	0.63	0.62	0.62	0.62	0.62	0.63	0.63	0.64	0.63	0.63	0.63
15年	0.62	0.61	0.61	0.62	0.62	0.62	0.63	0.65	0.67	0.71	0.70	0.71	0.65	0.68
16年	0.74	0.73	0.73	0.72	0.74	0.77	0.77	0.76	0.76	0.77	0.79	0.79	0.75	0.77
17年	0.80	0.81	0.83	0.81	0.81	0.81	0.83	0.85	0.87	0.86	0.86	0.88	0.83	0.86
18年	0.90	0.89	0.89	0.90	0.90	0.90	0.89	0.87	0.87	0.88	0.87	0.88	0.89	0.88
19年	0.88	0.89	0.89	0.89	0.90	0.88	0.87	0.87	0.85	0.84	0.85	0.86	0.87	0.87
20年	0.89	0.86	0.89	0.89	0.88	0.87	0.86	0.85	0.81	0.79	0.78	0.76	0.85	0.78
21年	0.67	0.62	0.58	0.54	0.52	0.53	0.52	0.52	0.53	0.53	0.54	0.53	0.55	0.54
22年	0.54	0.55	0.56	0.59	0.57	0.57	0.61	0.61	0.65	0.67	0.68	0.71	0.61	0.65
23年	0.72	0.73	0.73	0.75	0.75	0.74	0.75	0.76	0.76	0.76	0.76	0.75	0.75	0.76
24年	0.76	0.76	0.78	0.77	0.78	0.79	0.80	0.82	0.82	0.83	0.85	0.87	0.80	0.83
25年	0.88	0.90	0.90	0.91	0.93	0.95	0.97	0.97	0.98	1.02	1.04	1.08	0.96	1.00
26年	1.07	1.07	1.08	1.08	1.10	1.11	1.12	1.10	1.10	1.09	1.10	1.11	1.10	1.11
27年	1.11	1.15	1.17	1.17	1.18	1.21	1.23	1.23	1.26	1.28	1.32	1.32	1.22	1.27
28年	1.35	1.36	1.39	1.40	1.43	1.42	1.40	1.41	1.41	1.41	1.41	1.42	1.40	1.42
29年	1.41	1.43	1.46	1.49	1.51	1.51	1.52	1.55	1.55	1.57	1.56	1.56	1.51	1.55
30年	1.58	1.62	1.60	1.57	1.56	1.61	1.63	1.61	1.65	1.62				

※ 1 季節調整法はセンサス局法Ⅱ(X-12-ARIMA)による。
 なお、平成29年12月以前の数値は新季節指数により改訂されている。
 2 年計及び年度計は原数値。

用 語	解 説
季節調整値	<p>求人数や求職者数は経済状況だけではなく、季節的な理由により、一定の規則性をもって変化するため、数字(原数値)をみるだけでは、その変化が経済状況によるものか、季節的な理由によるものかわからないため、「季節的な変化を取り除いた数値」で比較する必要がある、これを「季節調整」といい、季節調整を行った数値を「季節調整値」という。 (季節調整値＝原数値÷季節指数×100)</p>
新規求人数	<p>期間中に新たに受け付けた求人数(採用予定人員)。</p>
月間有効求人数	<p>前月から繰越された有効求人(前月末日現在において、求人票の有効期限が翌月以降にまたがっている未充足の求人数をいう。)と当月の「新規求人数」の合計数。</p>
新規求職申込件数	<p>期間中に新たに受け付けた求職申込みの件数。</p>
月間有効求職者数	<p>前月から繰越された有効求職者数(前月末日現在において、求職票の有効期限が翌月以降にまたがっている就職未決定の求職者をいう。)と当月の「新規求職申込件数」の合計数。</p>
新規求人倍率	<p>新規求職者に対する新規求人数の割合をいい、「新規求人数」を「新規求職申込件数」で除して得た数値。</p>
有効求人倍率	<p>有効求職者に対する有効求人数の割合をいい、「月間有効求人数」を「月間有効求職者数」で除して得た数値。</p>
正社員	<p>雇用期間の定めのないフルタイムのうち、勤め先で正社員・正職員などと呼称される正規労働者。</p>