

愛媛労働局発表  
令和6年12月27日(金)

担当	愛媛労働局職業安定部職業安定課		
	課長	和田	雅裕
	課長補佐	神尾	学
	地方労働市場情報官	戸田	希和
	電話	089-943-5221	

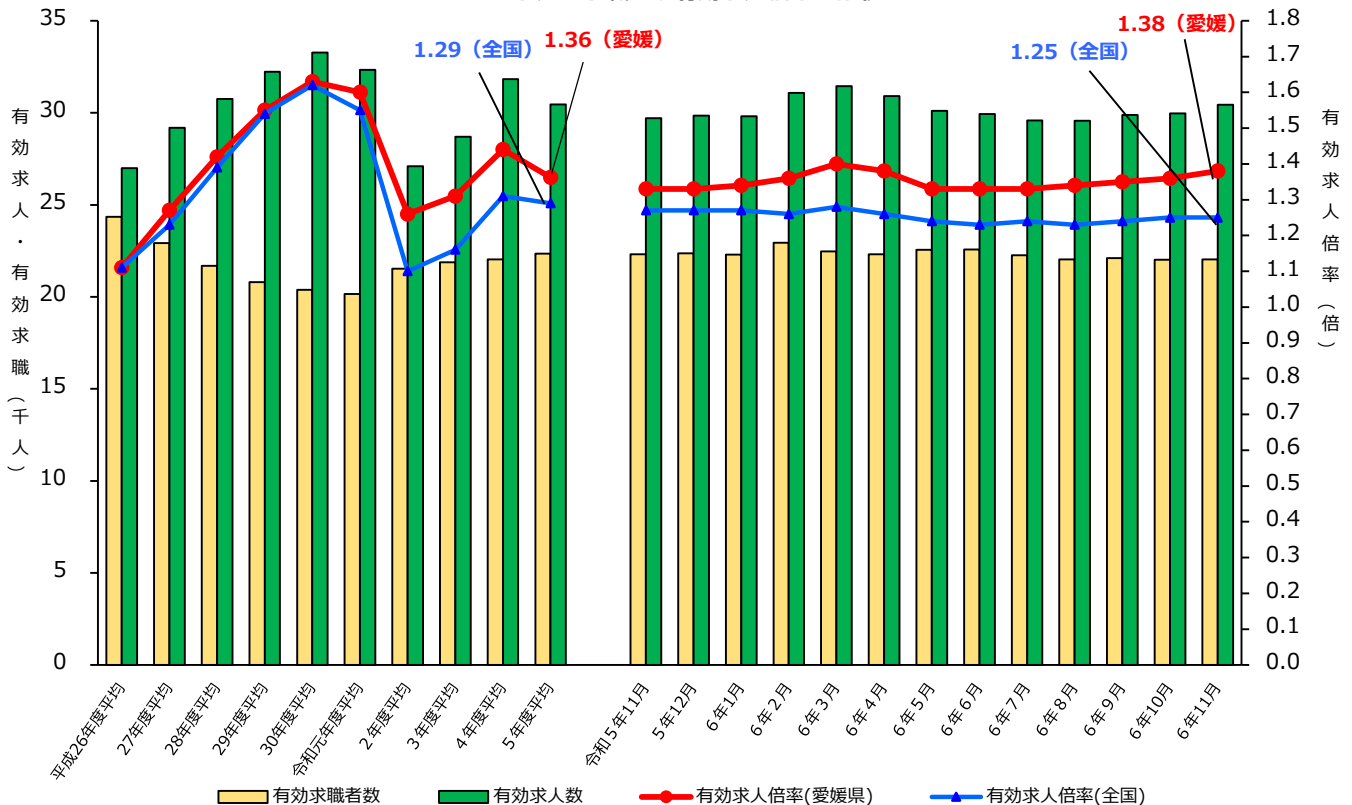
**管内の雇用失業情勢(令和6年11月分)について**  
**— 有効求人倍率は1.38倍(季節調整値) —**  
**前月差で0.02ポイント上昇**

愛媛労働局では、公共職業安定所(ハローワーク)における求人、求職、就職の状況をとりまとめ、求人倍率等の指標を作成し毎月公表しています。

「ポイント」

- 有効求人倍率(季節調整値)は、1.38倍で前月差で0.02ポイント上昇した。  
正社員求人倍率(原数値)は、1.25倍で前年同月差で0.05ポイント上昇した。
- 地域別の有効求人倍率(原数値)は、東予及び中予地域で前年同月を上回ったが、南予地域で前年同月を下回った。東予地域は1.52倍、中予地域は1.37倍、南予地域は1.57倍となった。
- 新規求人数(原数値)は、前年同月比で2か月ぶり減少した。  
主な産業別では、「運輸業、郵便業」(31.4%増)、「サービス業」(5.3%増)、「卸売業、小売業」(1.8%増)、「製造業」(1.4%増)で前年を上回ったが、「宿泊業、飲食サービス業」(11.3%減)、「建設業」(5.6%減)、「医療、福祉」(5.5%減)で前年同月を下回った。
- 新規求職者数(原数値)は、前年同月比で2か月ぶり減少した。

求人・求職及び有効求人倍率の推移



(注) 1. 月別の有効求職者数、有効求人数、有効求人倍率は季節調整値。なお、令和5年12月以前の数値は新季節指数により改訂されている。

2. ハローワークインターネットサービスの機能拡充に伴い、令和3年9月以降の数値には、ハローワークに来所せず、オンライン上で求職登録した求職者数や、求職者がハローワークインターネットサービスの求人に直接応募した就職件数等が含まれている。

## 管内の雇用失業情勢(令和6年11月分)概要

### I 主要指標

#### 1 求人倍率 [資料P11.13]

項目	令和6年11月	前月差(比)	ポイント	(前月差)
有効求人倍率	1.38倍	0.02 p	前月差で4か月連続上昇	
有効求人	30,429	1.6%	前月比で3か月連続増加	467
有効求職	22,034	0.0%	前月比で2か月ぶり増加	9
新規求人倍率	2.57倍	0.09 p	前月差で3か月ぶり上昇	
新規求人	10,379	▲1.6%	前月比で2か月連続減少	▲168
新規求職	4,031	▲5.3%	前月比で2か月連続減少	▲226

(注) 数値は季節調整値

#### 【正社員求人】 [資料P7]

項目	令和6年11月	前年同月差	ポイント
正社員有効求人倍率	1.25倍	0.05 p	前年同月差で9か月連続上昇

#### 【地域別】 [資料P8]

項目	令和6年11月	前年同月差	ポイント
東予	1.52倍	0.01 p	前年同月差で4か月連続上昇
中予	1.37倍	0.07 p	前年同月差で2か月連続上昇
南予	1.57倍	▲0.08 p	前年同月差で3か月連続低下

#### 2 求人 [資料P4.5.10]

項目	令和6年11月	前年同月比	ポイント	(前年同月差)
有効求人	31,041	1.1%	前年同月比で7か月ぶり増加	333
新規求人	10,659	▲1.1%	前年同月比で2か月ぶり減少	▲116
（主な産業）	建設業	781	▲5.6%	▲46
	製造業	1,382	1.4%	19
	運輸業, 郵便業	548	31.4%	131
	卸売業, 小売業	1,465	1.8%	26
	宿泊業, 飲食サービス業	494	▲11.3%	▲63
	医療, 福祉	3,157	▲5.5%	▲183
	サービス業	1,640	5.3%	83

#### 【一般・パート別(有効求人)状況]

一般求人は前年同月比2.4%増加、パート求人は前年同月比1.4%減少となった。

### 3 求 職 [資料P9.10]

項 目	令和6年11月	前年同月比	ポイント	(前年同月差)
有 効 求 職	21,507	▲ 1.2 %	前年同月比で4か月連続減少	▲ 266
新 規 求 職	3,459	▲ 6.1 %	前年同月比で2か月ぶり減少	▲ 223

#### [態様別(常用新規求職者(パートを除く))状況] [資料P6]

項 目	令和6年11月	前年同月比	ポイント	(前年同月差)
在 職 者	651	▲ 13.7 %	前年同月比で6か月連続減少	▲ 103
離 職 者	1,284	▲ 6.5 %	前年同月比で2か月ぶり減少	▲ 89
事業主都合離職者	244	10.9 %	前年同月比で2か月連続増加	24
自己都合離職者	973	▲ 11.2 %	前年同月比で4か月連続減少	▲ 123
無 業 者	178	▲ 18.3 %	前年同月比で4か月連続減少	▲ 40

#### [一般・パート別(有効求職)状況]

一般求職者は前年同月比2.7%減少、パート求職者は前年同月比0.9%増加となった。

### 4 就 職 [資料P9.10]

項 目	令和6年11月	前年同月(期)比	ポイント	(前年同月(期)差)	
当 月	就 職 件 数	1,319	▲ 4.7 %	前年同月比で9か月連続減少	▲ 65
	就 職 率	38.1 %	0.5 p	前年同月差で3か月ぶり上昇	
累 計 (4~11月)	就 職 件 数	10,920	▲ 6.2 %	前年同期比で減少	▲ 718
	就 職 率	31.8 %	▲ 0.7 p	前年同期差で低下	

### 5 雇用保険関係

項 目	令和6年11月	前年同月比	ポイント	(前年同月差)
受給資格決定件数(一般)	※ 1,168	6.1 %	前年同月比で2か月連続増加	67
受 給 者 実 人 員	4,503	▲ 2.2 %	前年同月比で4か月連続減少	▲ 103
月末現在雇用保険被保険者数	392,070	▲ 2.1 %	前年同月比で50か月連続減少	▲ 8,379

※受給資格決定件数(一般)は、速報値のため修正があり得る。

## II 雇用失業情勢判断

雇用情勢は、求人が求職を上回って推移しており、緩やかに持ち直している。今後も物価上昇等が雇用に与える影響に注意する必要がある。

愛媛労働局では、多くの産業において人手不足感が高まっている状況を踏まえ、雇用のミスマッチの解消に取り組むとともに、リスキリングによる能力向上、人材育成支援等を進めている。

とりわけ、少子高齢化、若年者の県外への流出など労働力人口の減少が進む中で、多様な人材がその能力を最大限生かして活躍できる社会を実現するために、就業環境の整備や再就職支援を引き続き重点的に実施する。

※ 令和6年12月分の求人倍率の公表予定日

・愛媛県内分(愛媛労働局取りまとめ) - 1月31日(金) ・全国分(厚生労働省取りまとめ) - 1月31日(金)

## 産業別新規求人への動向

令和6年11月

産業分類	5年		6年		3月	4月	5月	6月	7月	8月	9月	10月	11月	年度合計 (対前年度比)
	11月	12月	1月	2月										
農 林 漁 業	55	64	69	84	81	62	67	79	80	65	134	96	71	654
	▲ 57.7	▲ 27.3	7.8	▲ 28.2	▲ 11.0	▲ 3.1	▲ 18.3	▲ 22.5	56.9	▲ 40.9	▲ 28.0	▲ 19.3	29.1	▲ 15.0
鉱業、砕石業、砂利採取業	7	0	4	6	0	3	5	12	0	3	4	2	3	32
	▲ 12.5	▲ 100.0	▲ 63.6	0.0	▲ 100.0	▲ 62.5	150.0	300.0	▲ 100.0	—	▲ 42.9	▲ 60.0	▲ 57.1	▲ 20.0
建 設 業	827	808	841	812	809	735	808	924	675	715	918	748	781	6,304
	▲ 13.5	▲ 16.6	▲ 2.3	▲ 12.4	▲ 13.8	1.7	0.5	▲ 12.0	▲ 13.1	▲ 10.5	▲ 8.9	▲ 0.8	▲ 5.6	▲ 6.5
製 造 業	1,363	1,084	1,315	1,470	1,341	1,208	1,216	1,235	1,235	1,337	1,252	1,227	1,382	10,092
	▲ 6.8	▲ 10.1	▲ 6.9	▲ 4.0	6.7	▲ 5.9	▲ 11.3	3.0	▲ 2.4	5.9	▲ 6.5	▲ 15.7	1.4	▲ 4.3
食 料 品 製 造 業	267	214	253	319	317	200	231	277	264	285	298	266	259	2,080
	12.2	0.9	▲ 19.2	22.2	33.8	▲ 28.1	25.5	25.3	1.9	25.0	2.8	▲ 14.5	▲ 3.0	2.1
織 維 工 業	152	132	161	168	128	150	134	118	137	131	89	121	161	1,041
	▲ 0.7	32.0	▲ 24.8	▲ 9.2	17.4	▲ 14.3	▲ 14.1	0.0	▲ 26.7	▲ 1.5	▲ 37.3	▲ 28.4	5.9	▲ 15.5
パルプ・紙・紙加工品製造業	255	138	162	215	171	158	192	178	174	181	175	155	180	1,393
	140.6	▲ 18.8	12.5	65.4	14.0	15.3	64.1	25.4	4.8	4.6	19.0	10.7	▲ 29.4	9.1
金 属 製 品 製 造 業	89	89	127	133	108	120	126	123	126	114	84	152	131	976
	▲ 28.8	▲ 16.0	15.5	▲ 16.9	8.0	22.4	16.7	▲ 3.1	38.5	14.0	▲ 16.8	9.4	47.2	14.4
はん用機械器具製造業	62	63	82	74	76	71	79	71	84	87	97	73	98	660
	▲ 68.7	▲ 25.0	6.5	▲ 59.8	8.6	▲ 11.3	▲ 57.1	▲ 21.1	21.7	▲ 5.4	7.8	▲ 62.8	58.1	▲ 23.5
生産用機械器具製造業	59	92	62	91	72	67	63	63	67	54	91	62	58	525
	▲ 47.8	5.7	3.3	7.1	▲ 20.0	26.4	▲ 8.7	▲ 33.7	13.6	0.0	▲ 28.3	12.7	▲ 1.7	▲ 8.1
電気機械器具製造業	107	54	60	36	81	46	22	31	43	72	42	31	66	353
	1.9	86.2	46.3	▲ 73.3	62.0	2.2	▲ 80.2	210.0	4.9	▲ 29.4	75.0	▲ 34.0	▲ 38.3	▲ 27.5
輸送用機械器具製造業	163	121	157	214	165	165	186	181	119	215	156	130	220	1,372
	▲ 12.8	▲ 18.8	▲ 27.6	25.1	0.0	8.6	1.6	28.4	▲ 37.4	22.9	15.6	▲ 26.6	35.0	4.3
電気・ガス・熱供給・水道業	12	1	6	15	12	9	9	35	9	16	42	14	8	142
	9.1	▲ 50.0	▲ 57.1	114.3	50.0	(50.0)	(125.0)	(600.0)	(▲25.0)	(220.0)	(950.0)	(133.3)	(▲33.3)	(163.0)
情 報 通 信 業	58	111	124	65	114	111	73	101	104	81	98	111	74	753
	▲ 41.4	▲ 33.9	36.3	1.6	▲ 12.3	6.7	▲ 1.4	▲ 5.6	38.7	▲ 5.8	18.1	14.4	27.6	10.1
運 輸 業 , 郵 便 業	417	528	585	472	531	597	458	427	604	502	490	606	548	4,232
	▲ 24.6	28.8	5.8	▲ 18.5	32.8	(29.8)	(▲19.4)	(▲8.2)	(38.9)	(7.0)	(3.2)	(1.0)	(31.4)	(8.8)
卸 売 業 , 小 売 業	1,439	1,245	1,612	1,659	1,432	1,389	1,509	1,175	1,429	1,487	1,253	1,557	1,465	11,264
	▲ 6.2	▲ 7.3	▲ 6.6	19.0	▲ 8.3	(▲8.3)	(▲1.4)	(▲15.2)	(▲0.4)	(▲8.4)	(▲13.8)	(▲2.7)	(1.8)	(▲6.0)
金 融 業 , 保 険 業	75	54	94	71	64	100	71	65	146	66	61	123	91	723
	8.7	▲ 28.0	0.0	9.2	16.4	0.0	0.0	12.1	55.3	4.8	▲ 3.2	17.1	21.3	14.9
不 動 産 業 , 物 品 賃 借 業	122	51	113	85	87	58	88	98	51	81	65	93	89	623
	17.3	▲ 20.3	15.3	▲ 8.6	33.8	▲ 40.2	▲ 3.3	22.5	▲ 56.0	▲ 35.2	▲ 15.6	▲ 13.9	▲ 27.0	▲ 23.7
学術研究、専門・技術サービス業	182	218	174	193	220	191	204	242	197	145	211	207	146	1,543
	▲ 39.7	51.4	▲ 37.6	▲ 27.7	27.9	▲ 26.3	▲ 12.8	35.2	▲ 2.0	▲ 29.6	12.2	7.8	▲ 19.8	▲ 6.0
宿 泊 業 , 飲 食 サ ー ビ ス 業	557	408	758	564	527	625	441	614	612	473	577	711	494	4,547
	▲ 20.8	▲ 25.5	12.8	▲ 7.1	▲ 11.3	▲ 0.5	▲ 30.9	▲ 1.1	8.3	▲ 18.2	2.9	▲ 6.9	▲ 11.3	▲ 7.4
宿 泊 業	199	173	222	178	177	178	167	188	138	181	163	159	191	1,365
	▲ 7.0	▲ 3.4	16.2	2.9	▲ 18.8	9.9	▲ 29.5	▲ 8.3	▲ 9.8	▲ 15.4	▲ 25.6	▲ 14.5	▲ 4.0	▲ 13.3
飲 食 サ ー ビ ス 業	358	235	536	386	350	447	274	426	474	292	414	552	303	3,182
	▲ 26.8	▲ 36.3	11.4	▲ 11.1	▲ 6.9	▲ 4.1	▲ 31.7	2.4	15.0	▲ 19.8	21.1	▲ 4.5	▲ 15.4	▲ 4.6
生活関連サービス業、娯楽業	313	358	363	478	459	376	411	426	311	397	378	338	345	2,982
	24.2	0.8	▲ 11.2	38.6	18.9	▲ 0.3	23.4	8.1	▲ 18.8	37.8	▲ 9.4	▲ 0.3	10.2	4.9
教 育 , 学 習 支 援 業	103	107	130	147	121	109	119	97	89	107	83	152	111	867
	▲ 8.8	27.4	▲ 16.7	▲ 11.4	▲ 17.7	21.1	▲ 9.2	▲ 25.4	4.7	▲ 18.3	▲ 9.8	44.8	7.2	0.0
医 療 , 福 祉	3,340	2,962	3,197	3,680	2,967	2,803	3,251	2,829	2,964	2,989	3,027	3,293	3,157	24,323
	▲ 3.0	▲ 7.9	▲ 7.5	7.6	▲ 4.8	(▲3.3)	(3.7)	(▲10.9)	(5.8)	(▲7.0)	(5.5)	(▲0.2)	(▲5.5)	(▲1.7)
医 療 業	1,113	1,041	1,151	1,392	1,043	1,018	1,206	1,012	1,085	1,068	1,111	1,145	1,076	8,721
	▲ 14.4	▲ 0.8	▲ 3.4	15.8	▲ 4.4	(6.6)	(5.7)	(▲6.4)	(4.4)	(▲4.3)	(10.8)	(0.2)	(▲3.3)	(1.5)
社会保険・社会福祉・介護事業	2,211	1,877	2,017	2,254	1,889	1,766	2,021	1,794	1,859	1,911	1,897	2,122	2,062	15,432
	4.1	▲ 11.5	▲ 9.5	2.9	▲ 5.6	(▲7.6)	(2.7)	(▲13.1)	(7.0)	(▲8.7)	(3.2)	(▲0.3)	(▲6.7)	(▲3.2)
複 合 サ ー ビ ス 事 業	78	42	132	55	88	174	118	54	126	72	93	128	31	796
	6.8	▲ 28.8	51.7	▲ 45.5	11.4	62.6	107.0	▲ 20.6	▲ 19.7	▲ 55.6	34.8	21.9	▲ 60.3	▲ 0.9
サ ー ビ ス 業 (他に分類されないもの)	1,557	1,333	1,557	1,632	1,461	1,517	1,573	1,398	1,603	1,493	1,495	2,256	1,640	12,975
	9.2	▲ 20.3	16.5	15.4	▲ 19.0	(19.8)	(5.9)	(▲12.7)	(28.9)	(4.9)	(10.7)	(37.1)	(5.3)	(12.1)
職業紹介・労働者派遣業	863	596	731	799	567	674	714	607	759	800	689	1,292	900	6,435
	36.6	▲ 23.1	33.9	38.0	▲ 13.7	32.4	18.0	9.2	37.7	23.5	29.3	58.5	4.3	26.7
公務員(他に分類されるものを除く)・その他	270	495	474	453	191	153	142	161	84	116	231	128	223	1,238
	▲ 45.2	11.5	▲ 16.7	▲ 11.2	▲ 46.8	▲ 26.8	▲ 26.8	25.8	▲ 34.4	▲ 40.8	1.3	▲ 17.4	▲ 17.4	▲ 17.9
合 計	10,775	9,889	11,548	11,941	10,505	10,220	10,563	9,972	10,319	10,155	10,412	11,790	10,659	84,090
	▲ 8.1	▲ 9.0	▲ 2.9	2.8	▲ 8.1	0.2	▲ 2.2	▲ 7.2	4.9	▲ 5.6	▲ 0.6	2.9	▲ 1.1	▲ 1.1

(注) 1 上段：新規求人数（原数値、パートを含む。）、下段：新規求人への対前年度比。

2 令和6年4月以降については令和5年7月改定の「日本標準産業分類」に基づく区分、令和6年3月以前については平成25年10月改定の「日本標準産業分類」に基づく区分により表章したもの。令和6年4月以降の対前年同月比については、産業分類改定による影響のある産業について（）で示している。

安定所別・主要産業別新規求人への動向  
( 令和6年11月対前年増減数 )

	松山		今治		新居浜		西条		四国中央		八幡浜		宇和島		大洲		県計					
	6年 11月	5年 11月	6年 11月	5年 11月	6年 11月	5年 11月	6年 11月	5年 11月	6年 11月	5年 11月	6年 11月	5年 11月	6年 11月	5年 11月	6年 11月	5年 11月	6年 11月	5年 11月	増減			
農, 林, 漁業	10	5	4	2	2	0	2	8	▲6	1	▲1	23	13	10	30	22	8	▲4	71	55	16	
鉱業, 砂石業, 砂利採取業	1	4	▲3	3	▲1	0	0	0	0	0	0	0	0	0	0	0	0	0	3	7	▲4	
建設業	468	460	8	59	90	61	▲33	69	8	34	▲21	8	14	▲6	57	34	23	19	781	827	▲46	
製造業	368	308	60	392	367	112	32	96	▲43	300	▲54	69	53	16	34	49	▲15	67	1,382	1,363	19	
電気・ガス・ 熱供給・水道業	5	3	(2)	0	3	(▲3)	2	(▲2)	0	(0)	(1)	0	0	(0)	0	2	(▲2)	0	(0)	8	12	(▲4)
情報通信業	62	56	6	2	1	2	1	0	0	6	0	1	0	1	0	0	0	1	74	58	16	
運輸業, 郵便業	220	173	(47)	36	47	(▲11)	81	52	(29)	83	(21)	14	7	(7)	49	31	(18)	23	548	417	(131)	
卸売業, 小売業	910	941	(▲31)	188	110	(78)	51	46	(25)	30	(▲9)	91	95	(▲4)	84	128	(▲44)	40	1,465	1,439	(26)	
金融業, 保険業	54	48	6	17	22	▲5	1	0	0	13	0	0	0	0	1	0	1	5	91	75	16	
不動産業, 物品賃借業	56	68	▲12	2	6	▲4	7	17	▲10	8	15	2	0	2	5	6	▲1	9	89	122	▲33	
学術研究・専門・ 技術サービス業	87	117	▲30	7	7	0	8	4	0	3	1	4	20	▲16	14	13	1	6	146	182	▲36	
宿泊業 飲食サービス業	292	241	51	53	79	▲26	15	19	▲35	71	32	12	21	▲9	15	35	▲20	17	494	557	▲63	
生活関連サービス 業, 娯楽業	186	173	13	10	11	▲1	61	45	16	15	14	1	37	26	11	10	0	11	345	313	32	
教育 学習支援業	82	67	15	4	4	11	1	2	▲1	6	12	3	5	▲2	0	1	▲1	0	111	103	8	
医療, 福祉	1,624	1,800	(▲176)	355	336	(19)	440	165	(▲4)	65	(▲36)	155	154	(1)	264	211	(53)	89	3,157	3,340	(▲183)	
医療業	504	543	(▲39)	173	154	(19)	109	121	(▲12)	33	(4)	46	65	(▲19)	104	68	(36)	45	1,076	1,113	(▲37)	
社会保険・社会 福祉・介護事業	1,101	1,243	(▲142)	182	182	(0)	331	321	(10)	32	(▲40)	109	89	(20)	160	143	(17)	44	2,062	2,211	(▲149)	
複合サービス事業	9	37	▲28	0	16	▲16	2	4	▲2	1	5	4	5	▲1	1	5	▲4	14	31	78	▲47	
サービス業 (他に分類されないものを除く) その他	1,068	1,089	(▲21)	54	50	(4)	294	231	(63)	39	(2)	30	16	(14)	53	55	(▲2)	17	1,640	1,557	(83)	
合計	5,575	5,679	▲104	1,237	1,190	47	1,174	1,112	62	636	▲54	470	450	20	629	616	13	355	10,659	10,775	▲116	

(注)1 パートを含む。

2 令和6年4月以降については令和5年7月改定の「日本標準産業分類」に基づく区分、令和6年3月以前については平成25年10月改定の「日本標準産業分類」に基づく区分により表章したもの。  
令和6年4月以降の対前年同月比については、産業分類改定による影響のある産業について( )で示している。

# 常用新規求職者離職理由別の推移

(パートを除く)

令和6年11月

愛媛労働局

	求職者計	①		②				③		
		在職者	離職者	定年	事業主 都合離職者	自己都合 離職者	自営	無業者	家事	その他
【月平均】	【2,966】	【910】	【1,807】	【56】	【374】	【1,344】	【31】	【228】	【32】	【196】
令和元年度	35,589	10,922	21,687	673	4,484	16,132	368	2,737	380	2,357
	▲ 6.7	▲ 9.3	▲ 5.2	▲ 7.0	▲ 9.7	▲ 3.6	▲ 15.4	▲ 15.1	▲ 13.8	▲ 15.3
【月平均】	【2,761】	【804】	【1,748】	【50】	【449】	【1,219】	【27】	【197】	【33】	【165】
令和2年度	33,135	9,643	20,972	605	5,383	14,627	327	2,368	392	1,976
	▲ 6.9	▲ 11.7	▲ 3.3	▲ 10.1	20.0	▲ 9.3	▲ 11.1	▲ 13.5	3.2	▲ 16.2
【月平均】	【2,776】	【868】	【1,677】	【45】	【334】	【1,257】	【38】	【231】	【33】	【198】
令和3年度	33,307	10,411	20,127	541	4,008	15,088	451	2,769	399	2,370
	0.5	8.0	▲ 4.0	▲ 10.6	▲ 25.5	3.2	37.9	16.9	1.8	19.9
【月平均】	【2,713】	【849】	【1,654】	【47】	【299】	【1,274】	【31】	【211】	【32】	【179】
令和4年度	32,559	10,187	19,844	564	3,583	15,288	375	2,530	384	2,146
	▲ 2.2	▲ 2.2	▲ 1.4	4.3	▲ 10.6	1.3	▲ 16.9	▲ 8.6	▲ 3.8	▲ 9.5
【月平均】	【2,739】	【865】	【1,645】	【45】	【303】	【1,265】	【28】	【228】	【27】	【201】
令和5年度	32,865	10,382	19,742	544	3,640	15,180	334	2,741	324	2,417
	0.9	1.9	▲ 0.5	▲ 3.5	1.6	▲ 0.7	▲ 10.9	8.3	▲ 15.6	12.6
令和4年11月	2,342	770	1,386	23	278	1,048	37	186	36	150
	▲ 4.4	1.3	▲ 5.3	0.0	13.0	▲ 8.9	▲ 7.5	▲ 18.1	12.5	▲ 23.1
12月	2,001	737	1,126	20	178	903	24	138	26	112
	▲ 6.4	▲ 2.1	▲ 8.8	▲ 33.3	▲ 27.3	▲ 2.4	▲ 27.3	▲ 8.0	4.0	▲ 10.4
令和5年1月	2,900	982	1,744	38	257	1,407	40	174	33	141
	▲ 9.1	▲ 8.3	▲ 6.5	▲ 17.4	▲ 24.0	▲ 1.3	▲ 23.1	▲ 31.2	▲ 5.7	▲ 35.3
2月	2,917	1,101	1,603	32	246	1,279	42	213	46	167
	2.8	5.1	2.2	▲ 15.8	▲ 9.6	4.7	23.5	▲ 3.6	70.4	▲ 13.9
3月	2,946	970	1,700	49	301	1,321	26	276	33	243
	▲ 6.6	▲ 11.0	▲ 2.4	28.9	▲ 1.6	▲ 2.7	▲ 21.2	▲ 14.3	▲ 19.5	▲ 13.5
令和5年4月	3,414	771	2,346	140	587	1,577	35	297	25	272
	▲ 1.4	4.3	▲ 3.1	3.7	4.8	▲ 6.5	9.4	▲ 2.0	▲ 40.5	4.2
5月	2,808	789	1,758	57	298	1,373	29	261	35	226
	3.7	▲ 0.9	4.8	1.8	▲ 5.1	7.5	0.0	11.1	▲ 10.3	15.3
6月	2,848	966	1,679	35	292	1,319	32	203	21	182
	3.9	11.2	1.2	▲ 30.0	0.7	2.6	10.3	▲ 5.1	▲ 19.2	▲ 3.2
7月	2,671	813	1,645	34	327	1,265	18	213	25	188
	3.8	3.7	2.3	▲ 8.1	7.6	2.3	▲ 37.9	17.7	31.6	16.0
8月	2,678	880	1,605	39	264	1,278	20	193	29	164
	▲ 1.4	2.6	▲ 3.5	▲ 7.1	▲ 4.0	▲ 2.3	▲ 37.5	▲ 1.0	▲ 3.3	▲ 0.6
9月	2,676	855	1,580	24	238	1,289	25	241	31	210
	2.0	3.8	▲ 0.1	▲ 36.8	▲ 4.4	2.1	▲ 19.4	10.0	14.8	9.4
10月	2,698	814	1,658	39	280	1,310	26	226	24	202
	2.7	7.5	▲ 1.0	▲ 11.4	▲ 15.4	2.8	8.3	15.3	▲ 11.1	19.5
11月	2,345	754	1,373	25	220	1,096	29	218	28	190
	0.1	▲ 2.1	▲ 0.9	8.7	▲ 20.9	4.6	▲ 21.6	17.2	▲ 22.2	26.7
12月	1,994	724	1,114	27	208	853	23	156	21	135
	▲ 0.3	▲ 1.8	▲ 1.1	35.0	16.9	▲ 5.5	▲ 4.2	13.0	▲ 19.2	20.5
令和6年1月	2,944	971	1,730	44	316	1,324	40	243	31	212
	1.5	▲ 1.1	▲ 0.8	15.8	23.0	▲ 5.9	0.0	39.7	▲ 6.1	50.4
2月	3,048	1,126	1,720	46	314	1,328	27	202	27	175
	4.5	2.3	7.3	43.8	27.6	3.8	▲ 35.7	▲ 5.2	▲ 41.3	4.8
3月	2,741	919	1,534	34	296	1,168	30	288	27	261
	▲ 7.0	▲ 5.3	▲ 9.8	▲ 30.6	▲ 1.7	▲ 11.6	15.4	4.3	▲ 18.2	7.4
令和6年4月	3,460	763	2,430	111	577	1,702	26	267	31	236
	1.3	▲ 1.0	3.6	▲ 20.7	▲ 1.7	7.9	▲ 25.7	▲ 10.1	24.0	▲ 13.2
5月	2,776	831	1,733	52	389	1,258	32	212	28	184
	▲ 1.1	5.3	▲ 1.4	▲ 8.8	30.5	▲ 8.4	10.3	▲ 18.8	▲ 20.0	▲ 18.6
6月	2,445	753	1,445	38	240	1,136	27	247	29	218
	▲ 14.2	▲ 22.0	▲ 13.9	8.6	▲ 17.8	▲ 13.9	▲ 15.6	21.7	38.1	19.8
7月	2,694	793	1,681	47	333	1,273	25	220	38	182
	0.9	▲ 2.5	2.2	38.2	1.8	0.6	38.9	3.3	52.0	▲ 3.2
8月	2,269	715	1,380	35	274	1,048	18	174	22	152
	▲ 15.3	▲ 18.8	▲ 14.0	▲ 10.3	3.8	▲ 18.0	▲ 10.0	▲ 9.8	▲ 24.1	▲ 7.3
9月	2,476	749	1,510	29	226	1,223	26	217	26	191
	▲ 7.5	▲ 12.4	▲ 4.4	20.8	▲ 5.0	▲ 5.1	4.0	▲ 10.0	▲ 16.1	▲ 9.0
10月	2,724	779	1,731	43	356	1,298	23	214	33	181
	1.0	▲ 4.3	4.4	10.3	27.1	▲ 0.9	▲ 11.5	▲ 5.3	37.5	▲ 10.4
11月	2,113	651	1,284	34	244	973	24	178	30	148
	▲ 9.9	▲ 13.7	▲ 6.5	36.0	10.9	▲ 11.2	▲ 17.2	▲ 18.3	7.1	▲ 22.1
【月平均】	【2,620】	【754】	【1,649】	【49】	【330】	【1,239】	【25】	【216】	【30】	【187】
当年度累計	20,957	6,034	13,194	389	2,639	9,911	201	1,729	237	1,492
前年同期	22,138	6,642	13,644	393	2,506	10,507	214	1,852	218	1,634
前年同期比	▲ 5.3	▲ 9.2	▲ 3.3	▲ 1.0	5.3	▲ 5.7	▲ 6.1	▲ 6.6	8.7	▲ 8.7

(注) 網掛け部分は、前年同期比及び前年同月比を示す。

ハローワークに来所せず、オンライン上で求職登録した求職者数や、求職者がハローワークインターネットサービスの求人へ直接応募した数値は、令和5年度4月以降（令和3年9月～令和5年3月は含まれない。）を含む。

【資料出所】 愛媛労働局「職業安定業務統計」

## 正社員職業紹介状況(原数値)

愛媛労働局

項 目	令和6年 11月	令和5年 11月	前年同月比 (差)
① 月間有効求職者数 (人) (パートタイムを除く常用)	12,417	12,758	▲ 2.7%
正社員			
② 月間有効求人数 (人)	15,561	15,315	1.6%
③ 新規求人数 (人)	5,227	5,234	▲ 0.1%
④ 就職件数 (件)	576	670	▲ 14.0%
⑤ 有効求人倍率 (倍) (②/①) (原数値)	1.25	1.20	0.05 p

(注) 正社員の有効求人倍率は正社員の月間有効求人数をパートタイムを除く常用の月間有効求職者数で除して算出しているが、パートタイムを除く常用の月間有効求職者数には派遣労働者や契約社員を希望する者も含まれるため、厳密な意味での正社員有効求人倍率より低い値となる。

## 月間有効求人倍率の推移（原数値）

愛媛労働局職業安定課

区分	地域別	令和6年11月	令和5年11月	増減率（差）
① 月間有効 求人倍率 (③/②)	東予	1.52	1.51	0.01p
	中予	1.37	1.30	0.07p
	南予	1.57	1.65	▲ 0.08p
	県計	1.44	1.41	0.03p
② 月間有効 求職者数 (人)	東予	6,717	6,711	0.1%
	中予	11,906	12,289	▲ 3.1%
	南予	2,884	2,773	4.0%
	県計	21,507	21,773	▲ 1.2%
③ 月間有効 求人数 (人)	東予	10,235	10,160	0.7%
	中予	16,268	15,966	1.9%
	南予	4,538	4,582	▲ 1.0%
	県計	31,041	30,708	1.1%

(注) 学卒を除き、パートタイムを含む。



## 年齢別常用職業紹介状況

令和6年11月

項目	月間有効求職者数		新規求職者数		就職件数	就職率 (%)	
		構成比(%)		構成比(%)			
全 数	19歳以下	224	1.0	48	1.4	19	39.6
		▲ 16.7	▲ 0.2	0.0	0.1	5.6	2.1
	20～24歳	1,416	6.6	248	7.2	89	35.9
		▲ 13.3	▲ 0.9	▲ 25.3	▲ 1.9	▲ 19.1	2.8
	25～29歳	2,116	9.9	364	10.6	103	28.3
		▲ 4.6	▲ 0.4	▲ 5.7	0.0	▲ 16.3	▲ 3.6
	30～34歳	1,949	9.1	327	9.5	100	30.6
		▲ 1.4	▲ 0.0	▲ 2.1	0.4	▲ 13.8	▲ 4.1
	35～39歳	1,874	8.7	253	7.3	124	49.0
		▲ 0.3	0.1	▲ 25.8	▲ 2.0	9.7	15.9
	40～44歳	1,792	8.4	283	8.2	118	41.7
		▲ 7.5	▲ 0.6	▲ 19.4	▲ 1.4	▲ 15.1	2.1
45～49歳	2,196	10.2	382	11.1	151	39.5	
	▲ 3.3	▲ 0.2	1.6	0.8	3.4	0.7	
50～54歳	2,412	11.2	340	9.9	133	39.1	
	1.9	0.3	▲ 4.0	0.2	▲ 17.4	▲ 6.4	
55～59歳	2,100	9.8	314	9.1	115	36.6	
	1.0	0.2	▲ 6.5	▲ 0.0	2.7	3.3	
60～64歳	2,617	12.2	364	10.6	127	34.9	
	2.0	0.4	11.7	1.7	▲ 1.6	▲ 4.7	
65歳以上	2,748	12.8	525	15.2	107	20.4	
	10.1	1.3	8.0	2.0	▲ 10.1	▲ 4.1	
合 計	21,444	-	3,448	-	1,186	34.4	
	▲ 1.1	-	▲ 6.0	-	▲ 7.8	▲ 0.6	

### (年齢別新規求職者数の推移)

項目	24歳以下	25～34歳	35～44歳	45～54歳	55歳～64歳	65歳以上	計
令和元年度	6,050	12,093	11,304	10,634	9,146	6,468	55,695
	▲ 7.5	▲ 8.1	▲ 10.0	▲ 2.9	▲ 0.7	6.2	▲ 4.8
令和2年度	5,391	10,819	10,054	10,148	8,753	6,959	52,124
	▲ 10.9	▲ 10.5	▲ 11.1	▲ 4.6	▲ 4.3	7.6	▲ 6.4
令和3年度	5,654	10,728	9,749	10,861	9,156	7,756	53,904
	4.9	▲ 0.8	▲ 3.0	7.0	4.6	11.5	3.4
令和4年度	5,401	10,345	9,286	10,453	9,069	7,765	52,319
	▲ 4.5	▲ 3.6	▲ 4.7	▲ 3.8	▲ 1.0	0.1	▲ 2.9
令和5年度	5,044	9,953	9,103	10,606	9,570	8,162	52,438
	▲ 6.6	▲ 3.8	▲ 2.0	1.5	5.5	5.1	0.2
令和6年11月	296	691	536	722	678	525	3,448
	▲ 22.1	▲ 4.0	▲ 22.5	▲ 1.1	2.4	8.0	▲ 6.0

(注) 1 上段:パートを含む常用、下段:対前年度比(差)、就職率=就職件数÷新規求職者数

2 ハローワークに来所せず、オンライン上で求職登録した求職者数や、求職者がハローワークインターネットサービスの求人に直接応募した数値は、令和5年度4月以降は含む(令和3年9月～令和5年3月は含まない)。

一般職業紹介状況

令和6年11月

愛媛労働局職業安定部職業安定課

項目 年度・月	A 新規求職申込件数		B 月間有効求職者数		C 新規求人数		D 月間有効求人数		E 就職件数			F 充足数		求人倍率 (季節調整値)		就職率 E/A(%)	充足率 F/C(%)		
	常用	うち 中高年 (保)	常用	うち 中高年 (保)	常用	うち 中高年	常用	うち 中高年	常用	うち 中高年	新規	有効 D/B	常用	有効 C/A	新規			有効	
令和5年度	52,697	13,305	28,509	89,952	147,069	128,900	114,060	365,474	325,498	17,322	16,020	5,256	9,140	16,988	15,818	2.45	1.36	32.9	13.2
月平均	4,391	1,109	2,376	7,496	12,256	10,742	9,505	30,456	27,125	1,444	1,335	438	762	1,414	1,318	—	—	—	—
令和5年11月	3,682	911	1,886	7,416	11,825	10,775	9,465	30,708	27,431	1,384	1,286	429	725	1,332	1,248	2.93	1.41	37.6	12.4
12月	3,145	735	1,683	6,872	11,193	9,869	8,629	30,178	26,785	1,237	1,078	377	658	1,198	1,056	3.14	1.47	39.3	12.1
令和6年1月	4,623	1,159	2,639	6,982	11,632	11,548	9,761	30,805	26,861	1,134	1,014	334	631	1,103	1,001	2.50	1.46	24.5	9.6
2月	4,840	1,016	2,608	6,741	12,251	11,941	10,235	31,889	27,562	1,545	1,420	458	837	1,503	1,386	2.47	1.44	31.9	12.6
3月	4,326	931	2,337	6,688	12,478	10,505	9,365	32,066	27,894	1,768	1,641	506	970	1,747	1,629	2.43	1.43	40.9	16.6
4月	6,110	1,691	3,710	7,176	13,505	10,220	9,082	30,424	26,924	1,494	1,413	410	804	1,480	1,404	1.67	1.28	24.5	14.5
5月	4,758	1,372	2,649	7,664	13,720	10,563	9,430	29,264	26,327	1,547	1,458	491	809	1,538	1,452	2.22	1.22	32.5	14.6
6月	3,878	998	2,189	6,032	13,471	9,972	9,049	28,773	25,994	1,378	1,292	452	769	1,366	1,289	2.57	1.23	35.5	13.7
7月	4,192	1,167	2,273	6,167	12,890	10,319	9,181	28,851	26,048	1,342	1,260	424	738	1,311	1,238	2.46	1.27	32.0	12.7
8月	3,573	998	1,952	6,909	12,474	10,155	8,999	28,553	25,838	1,195	1,126	357	630	1,164	1,103	2.84	1.29	33.4	11.5
9月	4,039	1,041	2,167	7,822	12,464	10,412	9,309	29,365	26,337	1,277	1,196	412	699	1,237	1,162	2.58	1.32	31.6	11.9
10月	4,314	1,260	2,394	7,771	12,637	11,790	10,333	30,825	27,467	1,368	1,270	433	749	1,330	1,245	2.73	1.38	31.7	11.3
11月	3,459	970	1,930	7,267	12,108	10,659	9,195	31,041	27,526	1,319	1,186	425	734	1,295	1,175	3.08	1.44	38.1	12.1
前年同月比	▲ 6.1	▲ 6.0	▲ 2.3	▲ 1.1	▲ 2.0	▲ 1.1	▲ 2.9	▲ 1.1	▲ 0.3	▲ 4.7	▲ 7.8	▲ 0.9	▲ 1.2	▲ 2.8	▲ 5.8	0.15p	0.03p	▲ 0.5p	▲ 0.3p

(注)・求人倍率(季節調整値)の前年同月比の数値は、前月比の数値である。

(公共職業安定所別)

中予	▲ 10.2	▲ 10.2	▲ 8.8	▲ 3.1	▲ 0.6	▲ 0.2	▲ 1.8	▲ 1.9	1.9	▲ 10.3	▲ 13.2	2.6	▲ 7.1	▲ 1.6	▲ 4.3	0.28p	0.07p	0.0p	0.1p
	1,692	1,687	522	874	3,988	6,398	5,575	4,792	16,268	506	466	194	263	555	518	3.29	1.37	29.9	10.0
今治	▲ 5.6	▲ 6.4	▲ 11.2	0.4	▲ 6.4	7.0	3.9	3.1	3.4	12.3	8.5	8.5	22.6	4.5	0.0	0.31p	0.05p	7.6p	0.1p
	369	365	87	227	2,228	751	1,350	1,237	3,490	174	153	51	103	161	142	3.35	1.56	47.2	13.0
新居浜	▲ 5.5	▲ 4.4	26.3	3.4	▲ 3.6	7.0	5.6	▲ 3.0	4.4	8.9	4.5	44.0	2.9	11.6	5.6	0.38p	0.03p	5.4p	0.7p
	326	326	101	211	1,869	573	1,089	861	3,262	134	116	36	71	154	132	3.60	1.75	41.1	13.1
西条	▲ 6.9	▲ 6.9	15.9	▲ 0.6	▲ 0.2	1.1	▲ 2.2	▲ 6.6	7.6	▲ 18.5	▲ 21.6	▲ 11.4	▲ 4.1	▲ 27.6	▲ 30.7	0.10p	▲ 0.10p	▲ 6.0p	▲ 4.6p
	283	283	73	151	1,333	542	758	498	1,697	119	105	39	71	76	70	2.06	1.27	42.0	13.0
四国中央	▲ 3.6	▲ 3.2	▲ 20.0	▲ 10.4	▲ 3.8	▲ 3.5	▲ 7.8	▲ 9.8	▲ 2.1	▲ 4.3	▲ 2.4	▲ 26.2	0.0	0.9	▲ 0.9	▲ 0.13p	0.03p	0.7p	1.5p
	213	213	40	112	1,278	367	733	605	1,786	121	115	31	67	116	113	2.99	1.40	56.8	18.2
八幡浜	3.4	2.0	▲ 25.0	35.5	1.7	1.5	4.4	▲ 2.2	10.2	2.8	7.1	11.1	15.4	1.4	1.8	0.03p	0.14p	▲ 0.3p	▲ 0.5p
	152	150	33	103	890	882	333	470	1,556	73	60	20	45	72	56	3.09	1.75	48.0	15.3
宇和島	2.4	2.4	0.0	12.2	6.5	1.9	2.1	3.0	1.1	▲ 10.6	▲ 13.9	▲ 5.4	7.8	▲ 20.7	▲ 23.4	0.00p	▲ 0.08p	▲ 6.2p	▲ 4.3p
	258	258	71	156	1,259	495	770	629	1,951	110	99	35	69	96	85	2.44	1.55	42.6	15.3
大洲	21.2	22.1	72.0	17.1	2.7	3.0	▲ 19.7	▲ 21.6	▲ 16.9	5.1	2.9	▲ 29.6	0.0	1.6	0.0	▲ 1.09p	▲ 0.33p	▲ 7.5p	3.8p
	166	166	43	96	735	731	218	327	1,031	82	72	19	45	65	59	2.14	1.40	49.4	18.3

(注)・公共職業安定所別上段は前年同月比、下段は原数値である。・新規卒を除きハートタイムを含む。

# 一般職業紹介状況(全数)前年比

令和6年11月

愛媛労働局

年 月	月間有効求職者		月間有効求人数		有効求人倍率		新規求職者数		新規求人数		新規求人倍率		就職件数
	季調値 対前月 増減比	原数値 対前年 同月比	季調値 対前月 増減比	原数値 対前年 同月比	季節 調整値	原数値	季調値 対前月 増減比	原数値 対前年 同月比	季調値 対前月 増減比	原数値 対前年 同月比	季節 調整値	原数値	原数値 対前年 同月比
	%	%	%	%	倍	倍	%	%	%	%	倍	倍	%
平成29年度	-	▲ 4.1	-	4.8	-	1.55	-	▲ 5.7	-	3.3	-	2.30	▲ 5.8
平成30年度	-	▲ 2.0	-	3.2	-	1.63	-	▲ 2.7	-	3.0	-	2.44	▲ 4.6
令和元年度	-	▲ 1.2	-	▲ 2.8	-	1.60	-	▲ 4.7	-	▲ 4.4	-	2.45	▲ 9.1
令和2年度	-	6.8	-	▲ 16.2	-	1.26	-	▲ 6.3	-	▲ 14.7	-	2.23	▲ 15.0
令和3年度	-	1.7	-	6.0	-	1.31	-	4.3	-	6.2	-	2.27	2.7
令和4年度	-	0.8	-	10.8	-	1.44	-	▲ 2.1	-	9.1	-	2.53	0.3
令和5年度	-	1.3	-	▲ 4.4	-	1.36	-	▲ 1.7	-	▲ 4.8	-	2.45	▲ 1.5
<b>令和4年度</b>													
令和4年4月	▲ 0.3	2.4	2.2	13.1	1.40	1.31	▲ 4.0	▲ 1.3	2.8	12.8	2.48	1.75	▲ 1.0
5月	0.2	4.1	1.1	16.2	1.42	1.30	2.1	11.8	0.3	16.2	2.44	2.28	5.9
6月	▲ 0.6	4.4	1.1	15.7	1.44	1.34	▲ 3.0	3.5	1.6	11.6	2.55	2.50	7.3
7月	▲ 0.6	1.9	0.6	13.8	1.46	1.38	▲ 1.2	▲ 9.4	1.1	10.3	2.61	2.62	▲ 0.1
8月	▲ 0.6	0.3	▲ 0.1	13.7	1.46	1.42	▲ 1.7	▲ 3.6	▲ 1.9	16.1	2.60	2.66	4.2
9月	▲ 0.5	▲ 0.6	▲ 0.6	12.9	1.46	1.43	0.6	▲ 1.9	0.1	11.0	2.59	2.66	▲ 4.9
10月	0.1	▲ 1.0	0.4	12.7	1.47	1.49	1.4	▲ 5.3	0.0	7.5	2.55	2.79	▲ 4.6
11月	0.1	▲ 0.7	0.2	9.4	1.47	1.55	▲ 0.2	▲ 3.8	0.6	6.1	2.57	3.03	▲ 6.1
12月	0.2	▲ 0.6	0.0	8.5	1.46	1.61	▲ 4.9	▲ 7.2	0.3	9.3	2.71	3.45	▲ 9.9
令和5年1月	0.1	▲ 1.3	▲ 0.5	6.9	1.45	1.59	5.2	▲ 7.7	▲ 1.8	4.4	2.53	2.53	▲ 6.6
2月	0.9	0.3	▲ 0.6	6.0	1.43	1.52	2.7	4.3	▲ 2.6	4.7	2.40	2.44	3.0
3月	0.3	▲ 0.4	▲ 1.0	3.4	1.41	1.45	▲ 1.8	▲ 4.9	1.6	1.9	2.49	2.31	11.5
<b>令和5年度</b>													
令和5年4月	▲ 0.1	▲ 0.5	▲ 1.3	▲ 1.1	1.39	1.30	0.1	▲ 2.0	▲ 3.4	▲ 5.4	2.40	1.69	▲ 4.4
5月	▲ 0.4	▲ 0.4	▲ 0.2	▲ 1.6	1.40	1.28	▲ 2.4	▲ 0.9	1.2	0.5	2.49	2.32	▲ 0.9
6月	0.6	0.3	▲ 0.8	▲ 4.0	1.38	1.28	2.0	▲ 0.4	▲ 0.5	▲ 5.6	2.43	2.37	▲ 8.6
7月	0.6	1.6	▲ 0.7	▲ 4.5	1.36	1.30	▲ 1.2	0.1	▲ 2.5	▲ 8.2	2.39	2.41	2.4
8月	▲ 0.1	2.0	▲ 0.6	▲ 5.8	1.35	1.32	0.1	▲ 1.3	1.7	▲ 3.8	2.43	2.59	▲ 3.5
9月	▲ 0.3	1.9	▲ 0.2	▲ 5.9	1.36	1.32	▲ 1.1	0.9	▲ 1.9	▲ 8.3	2.41	2.42	2.1
10月	0.1	2.7	▲ 0.1	▲ 5.2	1.35	1.38	▲ 1.3	0.0	1.6	▲ 4.0	2.48	2.68	7.4
11月	0.1	1.8	▲ 1.6	▲ 7.2	1.33	1.41	▲ 0.3	▲ 5.0	▲ 3.0	▲ 8.1	2.41	2.93	1.3
12月	0.2	1.8	0.5	▲ 7.0	1.33	1.47	0.7	▲ 0.1	2.8	▲ 9.0	2.46	3.14	7.5
令和6年1月	▲ 0.3	1.6	▲ 0.2	▲ 6.3	1.34	1.46	▲ 1.6	▲ 1.7	▲ 0.1	▲ 2.9	2.50	2.50	▲ 4.1
2月	2.9	3.5	4.3	▲ 2.2	1.36	1.44	14.5	1.6	6.1	2.8	2.32	2.47	7.1
3月	▲ 2.0	0.3	1.2	▲ 1.2	1.40	1.43	▲ 13.6	▲ 10.7	▲ 1.2	▲ 5.9	2.65	2.43	▲ 15.4
<b>令和6年度</b>													
4月	▲ 0.7	1.5	▲ 1.7	0.3	1.38	1.28	3.0	1.3	▲ 6.2	0.2	2.42	1.67	▲ 5.4
5月	1.1	2.4	▲ 2.6	▲ 2.6	1.33	1.22	3.7	2.0	▲ 1.6	▲ 2.2	2.29	2.22	▲ 1.2
6月	0.0	0.3	▲ 0.6	▲ 3.3	1.33	1.23	▲ 9.5	▲ 14.6	2.8	▲ 7.2	2.60	2.57	▲ 6.8
7月	▲ 1.3	0.8	▲ 1.1	▲ 1.7	1.33	1.27	3.2	2.6	▲ 1.0	4.9	2.50	2.46	▲ 3.2
8月	▲ 1.0	▲ 1.8	▲ 0.1	▲ 3.6	1.34	1.29	▲ 6.2	▲ 13.8	▲ 0.2	▲ 5.6	2.66	2.84	▲ 4.9
9月	0.3	▲ 1.3	1.0	▲ 1.3	1.35	1.32	8.5	▲ 6.7	3.5	▲ 0.6	2.53	2.58	▲ 12.8
10月	▲ 0.4	▲ 0.7	0.3	▲ 0.5	1.36	1.38	▲ 0.4	0.9	▲ 2.5	2.9	2.48	2.73	▲ 10.3
11月	0.0	▲ 1.2	1.6	1.1	1.38	1.44	▲ 5.3	▲ 6.1	▲ 1.6	▲ 1.1	2.57	3.08	▲ 4.7
12月													
令和7年1月													
2月													
3月													

(注) 1 新規学卒者を除きパートタイムを含む。  
 2 令和5年12月以前の数値は、新季節指数により改訂されている。

## 令和6年度 マッチング機能に関する業務実績(安定所別)

令和6年11月

愛媛労働局

安定所	就職件数 (一般)		充足件数 (一般、受理地ベース)		雇用保険受給者の 早期再就職割合	
	11月実績	年間目標	11月実績	年間目標	9月実績	年間目標
	令和6年度実績累計	進捗率	令和6年度実績累計	進捗率	令和6年度実績累計	対目標差
松山	506	7,130	555	7,610	31.8	32.5
	4,312	60.5%	4,648	61.1%	32.3	▲ 0.2
今治	174	2,220	161	2,060	30.1	35.0
	1,394	62.8%	1,288	62.5%	39.1	4.1
八幡浜	73	1,070	72	925	20.8	30.3
	646	60.4%	582	62.9%	26.3	▲ 4.0
宇和島	110	1,540	96	1,360	28.4	35.0
	907	58.9%	799	58.8%	32.3	▲ 2.7
新居浜	134	1,730	154	1,690	33.3	38.0
	1,136	65.7%	1,212	71.7%	35.7	▲ 2.3
西条	119	1,490	76	1,230	20.8	36.8
	973	65.3%	748	60.8%	33.1	▲ 3.7
四国中央	121	1,470	116	1,430	25.3	41.4
	883	60.1%	906	63.4%	39.9	▲ 1.5
大洲	82	1,040	65	920	40.0	42.0
	656	63.1%	538	58.5%	50.0	8.0
合計	1,319	17,690	1,295	17,225	29.8	34.6
	10,907	61.7%	10,721	62.2%	34.2	▲ 0.4

※雇用保険受給者の早期再就職件数は集計の関係で2か月遅れになる。

# 有効求人倍率の推移（季節調整値）

（新規学卒者を除きパートタイムを含む）

愛媛労働局

	1月	2月	3月	4月	5月	6月	7月	8月	9月	10月	11月	12月	年計	年度計
昭和 38年	0.19	0.28	0.29	0.31	0.31	0.31	0.35	0.31	0.29	0.34	0.33	0.32	0.31	0.32
39年	0.33	0.33	0.31	0.36	0.37	0.36	0.35	0.35	0.33	0.34	0.33	0.34	0.34	0.34
40年	0.32	0.32	0.30	0.28	0.28	0.28	0.28	0.29	0.28	0.29	0.30	0.28	0.29	0.29
41年	0.29	0.29	0.30	0.32	0.33	0.33	0.35	0.37	0.38	0.38	0.36	0.38	0.34	0.37
42年	0.41	0.41	0.45	0.45	0.47	0.49	0.50	0.51	0.47	0.51	0.53	0.55	0.48	0.51
43年	0.59	0.56	0.53	0.53	0.55	0.59	0.58	0.58	0.58	0.58	0.60	0.58	0.58	0.59
44年	0.59	0.63	0.67	0.66	0.67	0.67	0.63	0.67	0.68	0.66	0.69	0.67	0.66	0.69
45年	0.74	0.78	0.78	0.84	0.76	0.75	0.84	0.79	0.88	0.92	0.92	0.91	0.83	0.85
46年	0.88	0.84	0.81	0.77	0.80	0.77	0.76	0.73	0.73	0.73	0.72	0.72	0.77	0.73
47年	0.66	0.66	0.67	0.68	0.70	0.70	0.72	0.77	0.74	0.83	0.87	0.97	0.76	0.84
48年	0.95	1.02	1.10	1.13	1.12	1.19	1.14	1.18	1.20	1.24	1.20	1.16	1.15	1.17
49年	1.16	1.10	1.05	1.03	1.00	0.96	0.92	0.85	0.78	0.76	0.69	0.65	0.90	0.77
50年	0.63	0.61	0.57	0.57	0.55	0.52	0.54	0.54	0.55	0.55	0.55	0.56	0.56	0.56
51年	0.59	0.60	0.61	0.62	0.63	0.57	0.58	0.59	0.56	0.54	0.51	0.50	0.57	0.55
52年	0.51	0.50	0.51	0.50	0.48	0.49	0.48	0.46	0.51	0.47	0.46	0.42	0.49	0.47
53年	0.43	0.44	0.43	0.44	0.45	0.46	0.48	0.46	0.48	0.48	0.50	0.48	0.46	0.49
54年	0.53	0.54	0.54	0.56	0.57	0.57	0.57	0.60	0.62	0.64	0.67	0.67	0.59	0.62
55年	0.66	0.66	0.70	0.72	0.69	0.69	0.66	0.66	0.63	0.63	0.61	0.62	0.66	0.65
56年	0.62	0.63	0.62	0.62	0.61	0.62	0.64	0.62	0.60	0.60	0.58	0.60	0.61	0.60
57年	0.58	0.58	0.54	0.55	0.57	0.56	0.57	0.56	0.57	0.56	0.56	0.55	0.56	0.56
58年	0.56	0.55	0.57	0.58	0.58	0.57	0.58	0.59	0.59	0.60	0.63	0.59	0.58	0.60
59年	0.61	0.62	0.62	0.60	0.61	0.62	0.60	0.63	0.65	0.64	0.65	0.66	0.63	0.64
60年	0.67	0.68	0.68	0.68	0.66	0.67	0.66	0.65	0.66	0.64	0.61	0.63	0.66	0.65
61年	0.64	0.64	0.64	0.62	0.62	0.65	0.62	0.62	0.60	0.63	0.61	0.59	0.62	0.61
62年	0.58	0.59	0.59	0.60	0.60	0.63	0.68	0.68	0.74	0.77	0.79	0.82	0.67	0.73
63年	0.84	0.86	0.87	0.94	0.96	0.96	0.95	0.98	0.96	0.98	1.01	1.02	0.95	0.99
平成 元年	1.04	1.03	1.08	1.07	1.11	1.11	1.07	1.10	1.11	1.13	1.13	1.17	1.09	1.14
2年	1.23	1.26	1.26	1.23	1.22	1.23	1.26	1.24	1.25	1.25	1.29	1.28	1.25	1.26
3年	1.29	1.31	1.34	1.34	1.35	1.38	1.36	1.30	1.30	1.29	1.30	1.27	1.32	1.31
4年	1.27	1.26	1.28	1.23	1.21	1.16	1.15	1.14	1.15	1.13	1.09	1.05	1.18	1.12
5年	1.05	1.04	1.02	0.98	0.96	0.95	0.93	0.94	0.89	0.87	0.84	0.84	0.94	0.89
6年	0.84	0.84	0.84	0.85	0.87	0.86	0.87	0.91	0.90	0.87	0.85	0.88	0.86	0.87
7年	0.87	0.87	0.85	0.84	0.82	0.83	0.82	0.84	0.84	0.85	0.85	0.86	0.84	0.84
8年	0.84	0.83	0.84	0.87	0.89	0.91	0.92	0.89	0.88	0.88	0.89	0.89	0.88	0.89
9年	0.91	0.90	0.90	0.89	0.92	0.93	0.93	0.91	0.92	0.91	0.91	0.87	0.91	0.88
10年	0.84	0.82	0.77	0.76	0.73	0.71	0.70	0.70	0.70	0.70	0.69	0.69	0.73	0.70
11年	0.68	0.67	0.67	0.65	0.65	0.64	0.63	0.62	0.62	0.63	0.64	0.64	0.64	0.64
12年	0.64	0.64	0.65	0.67	0.67	0.66	0.68	0.68	0.67	0.66	0.66	0.66	0.66	0.67
13年	0.67	0.67	0.68	0.68	0.68	0.69	0.67	0.67	0.66	0.64	0.62	0.59	0.66	0.65
14年	0.61	0.63	0.65	0.63	0.62	0.62	0.62	0.62	0.63	0.63	0.64	0.63	0.63	0.63
15年	0.62	0.61	0.61	0.62	0.62	0.62	0.63	0.65	0.67	0.71	0.70	0.71	0.65	0.68
16年	0.74	0.73	0.73	0.72	0.74	0.77	0.77	0.76	0.76	0.77	0.79	0.79	0.75	0.77
17年	0.80	0.81	0.83	0.81	0.81	0.81	0.83	0.85	0.87	0.86	0.86	0.88	0.83	0.86
18年	0.90	0.89	0.89	0.90	0.90	0.90	0.89	0.87	0.87	0.88	0.87	0.88	0.89	0.88
19年	0.88	0.89	0.89	0.89	0.90	0.88	0.87	0.87	0.85	0.84	0.85	0.86	0.87	0.87
20年	0.89	0.86	0.89	0.89	0.88	0.87	0.86	0.85	0.81	0.79	0.78	0.76	0.85	0.78
21年	0.67	0.62	0.58	0.54	0.52	0.53	0.52	0.52	0.53	0.53	0.54	0.53	0.55	0.54
22年	0.54	0.55	0.56	0.59	0.57	0.57	0.61	0.61	0.65	0.67	0.68	0.71	0.61	0.65
23年	0.72	0.73	0.73	0.75	0.75	0.74	0.75	0.76	0.76	0.76	0.76	0.75	0.75	0.76
24年	0.76	0.76	0.78	0.77	0.78	0.79	0.80	0.82	0.82	0.83	0.85	0.87	0.80	0.83
25年	0.88	0.90	0.90	0.91	0.93	0.95	0.97	0.97	0.98	1.02	1.04	1.08	0.96	1.00
26年	1.07	1.07	1.08	1.08	1.11	1.11	1.12	1.11	1.10	1.10	1.10	1.10	1.10	1.11
27年	1.11	1.14	1.17	1.17	1.19	1.21	1.23	1.23	1.26	1.28	1.31	1.31	1.22	1.27
28年	1.35	1.35	1.38	1.41	1.45	1.42	1.41	1.42	1.42	1.41	1.40	1.41	1.40	1.42
29年	1.40	1.42	1.45	1.49	1.53	1.51	1.52	1.56	1.55	1.57	1.54	1.57	1.51	1.55
30年	1.57	1.59	1.59	1.58	1.59	1.63	1.63	1.64	1.64	1.64	1.63	1.64	1.61	1.63
令和 元年	1.67	1.67	1.65	1.66	1.64	1.65	1.62	1.63	1.64	1.64	1.64	1.62	1.64	1.60
2年	1.56	1.53	1.47	1.39	1.35	1.32	1.29	1.24	1.24	1.21	1.18	1.18	1.33	1.26
3年	1.20	1.24	1.25	1.27	1.27	1.30	1.30	1.29	1.28	1.29	1.32	1.34	1.28	1.31
4年	1.35	1.35	1.37	1.40	1.42	1.44	1.46	1.46	1.46	1.47	1.47	1.46	1.42	1.44
5年	1.45	1.43	1.41	1.39	1.40	1.38	1.36	1.35	1.36	1.35	1.33	1.33	1.38	1.36
6年	1.34	1.36	1.40	1.38	1.33	1.33	1.33	1.34	1.35	1.36	1.38			

※ 1 季節調整法はセンサス局法Ⅱ(X-12-ARIMA)による。  
 なお、令和5年12月以前の数値は新季節指数により改訂されている。  
 2 年計及び年度計は原数値。

用 語	解 説
季節調整値	<p>求人数や求職者数は経済状況だけではなく、季節的な理由により、一定の規則性をもって変化するため、数字(原数値)をみるだけでは、その変化が経済状況によるものか、季節的な理由によるものかわからないため、「季節的な変化を取り除いた数値」で比較する必要があり、これを「季節調整」といい、季節調整を行った数値を「季節調整値」という。</p> <p>(季節調整値＝原数値÷季節指数×100)</p>
新規求人数	<p>期間中に新たに受け付けた求人数(採用予定人員)。</p>
月間有効求人数	<p>前月から繰越された有効求人(前月末日現在において、求人票の有効期限が翌月以降にまたがっている未充足の求人数をいう。)と当月の「新規求人数」の合計数。</p>
新規求職申込件数	<p>期間中に新たに受け付けた求職申込みの件数。</p>
月間有効求職者数	<p>前月から繰越された有効求職者数(前月末日現在において、求職票の有効期限が翌月以降にまたがっている就職未決定の求職者をいう。)と当月の「新規求職申込件数」の合計数。</p>
新規求人倍率	<p>新規求職者に対する新規求人数の割合をいい、「新規求人数」を「新規求職申込件数」で除して得た数値。</p>
有効求人倍率	<p>有効求職者に対する有効求人数の割合をいい、「月間有効求人数」を「月間有効求職者数」で除して得た数値。</p>
正社員	<p>雇用期間の定めのないフルタイムのうち、勤め先で正社員・正職員などと呼称される正規労働者。</p>