

本資料は次回の専門部会にもご持参ください。

# 愛媛地方最低賃金審議会

## 第2回

愛媛県電子部品・デバイス・電子回路、電気機械  
器具、情報通信機械器具製造業最低賃金専門部会

## 資料

令和6年10月9日

愛媛労働局労働基準部賃金室

# 愛媛地方最低賃金審議会

## 第2回愛媛県電子部品・デバイス・電子回路、電気機械器具、情報通信機械器具製造業最低賃金専門部会

### 資料目次

令和6年10月9日

1 愛媛県電子部品・デバイス・電子回路、電気機械器具、情報通信機械器具製造業最低賃金専門部会委員名簿	1
2 愛媛県電子部品・デバイス・電子回路、電気機械器具、情報通信機械器具製造業最低賃金年次別推移について	
(1) 愛媛県電子部品・デバイス・電子回路、電気機械器具、情報通信機械器具製造業年次別推移表	3
(2) 未満率及び影響率のイメージ図	4
(3) 特定最低賃金時間額とその引上げ率の推移に関する2軸グラフ（愛媛県電子部品・デバイス・電子回路、電気機械器具、情報通信機械器具製造業最低賃金）	5
3 愛媛県電子部品・デバイス・電子回路、電気機械器具、情報通信機械器具製造業最低賃金の適用範囲	7
4 令和6年最低賃金に関する基礎調査について	
(1) 令和6年最低賃金に関する基礎調査の概要（愛媛県特定最低賃金）	9
(2) 最低賃金に関する基礎調査結果（愛媛県電子部品・デバイス・電子回路、電気機械器具、情報通信機械器具製造業）	11
(3) 総括表（1）	12
(4) 総括表（2）	17
(5) 最低賃金引上げ額・率と影響率の関係表	22
5 企業短期経済観測調査結果の概要（2024年9月）－愛媛県分－ （2024年10月1日 日本銀行松山支店）	25
6 管内の雇用失業情勢（令和6年8月分）について （令和6年10月1日 愛媛労働局）	33

## 愛媛県電子部品・デバイス・電子回路、電気機械器具、 情報通信機械器具製造業最低賃金専門部会委員名簿

(令和6年9月19日任命)

区分	氏 名	現 職	備 考
公 益 代 表	たけい なおこ ○ 武井 奈保子	弁護士	
	みやたに しのぶ ◎ 宮谷 しのぶ	特定社会保険労務士	
	もりもと あきひろ 森本 明宏	弁護士	
労 働 者 代 表	くまの やすかず 熊野 靖和	東芝ライテックユニオン今治支部執行委員長	
	じょうこう あけし 上甲 章史	日本労働組合総連合会愛媛県連合会副事務局長	
	たけがなる きよたか 竹筒平 貴隆	電機連合西四国地方協議会事務局長	
使 用 者 代 表	あべ ゆきひろ 阿部 幸弘	BEMAC株式会社取締役	
	かわばた かずゆき 河端 和行	株式会社サイバー代表取締役社長	
	ますだ かずとし 増田 和俊	ツウテック株式会社代表取締役	
備 考	◎＝部会長 ○＝部会長代理 (注1) 各側委員の掲載順は、50音順です。		

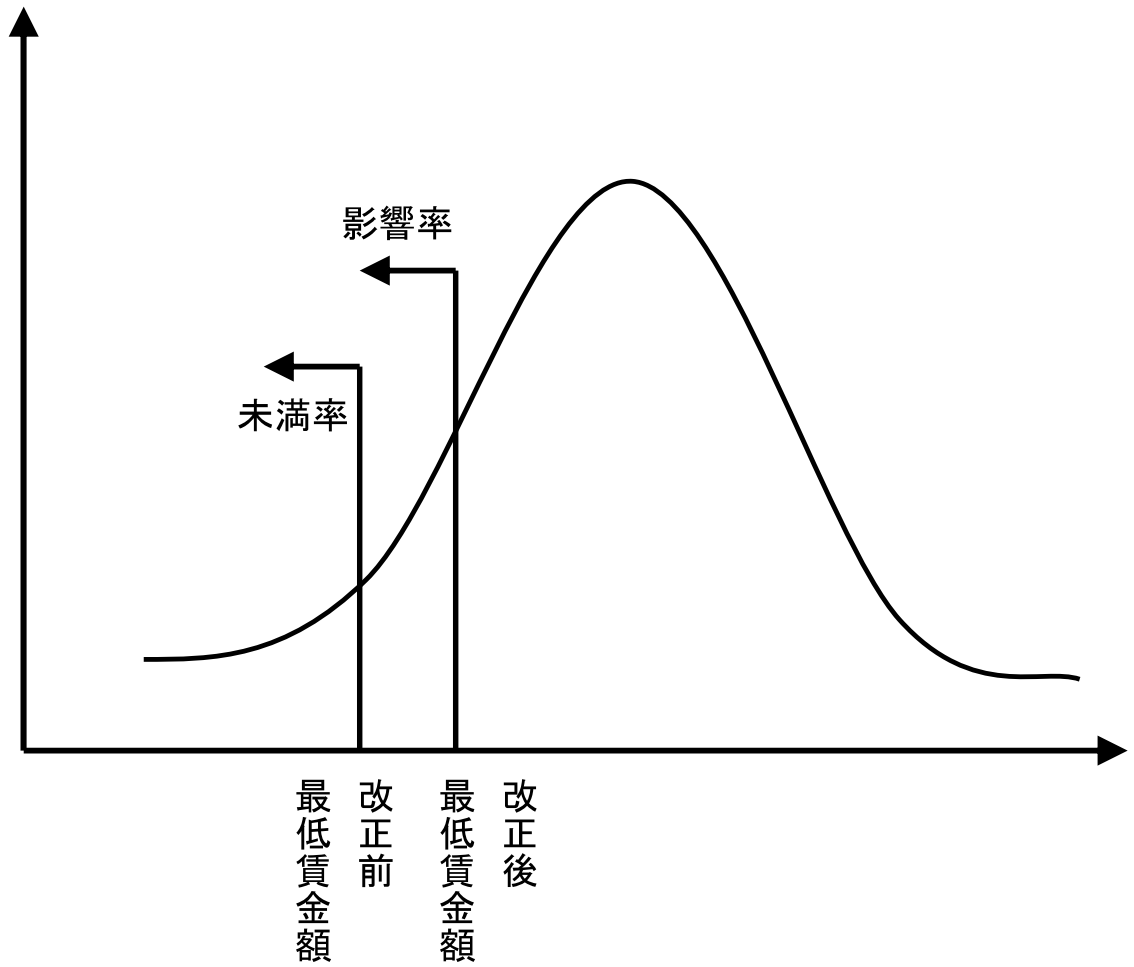


愛媛県電子部品・デバイス・電子回路、電気機械器具、情報通信機械器具製造業  
最低賃金年次別推移表

(平成13年審議分までは愛媛県電気機械器具製造業最低賃金)  
(平成14年～19年審議分までは愛媛県電気機械器具、情報通信器具、電子部品・デバイス製造業最低賃金)

年次	発効 月日	日額の推移			時間額の推移			未満率	影響率
		日額	引上額	引上率	時間額	引上額	引上率		
14年	12.25	5,665	16	0.28	709	2	0.28	6.4	6.8
15年	12.25	(廃止)			710	1	0.14	5.0	5.2
16年	12.25				712	2	0.28	7.3	7.9
17年	12.25				716	4	0.56	6.9	7.6
18年	12.25				721	5	0.70	4.8	6.4
19年	12.25				732	11	1.53	7.5	12.5
20年	12.25				742	10	1.37	17.3	18.8
21年	12.25				745	3	0.40	1.8	2.0
22年	12.25				753	8	1.07	8.0	12.9
23年	12.25				760	7	0.93	1.4	2.4
24年	12.25				767	7	0.92	4.1	11.4
25年	12.25				778	11	1.43	16.8	23.1
26年	12.25				792	14	1.80	0.3	0.3
27年	12.25				808	16	2.02	2.1	17.3
28年	12.25				829	21	2.60	14.3	26.1
29年	12.25				849	20	2.41	2.6	15.9
30年	12.25				870	21	2.47	2.2	24.3
令和元年	12.25				892	22	2.53	5.3	19.6
2年	12.25				895	3	0.34	5.9	21.7
3年	12.25				921	26	2.91	3.7	26.2
4年	12.25				947	26	2.82	6.5	24.0
5年	12.25				987	40	4.22	8.5	30.1

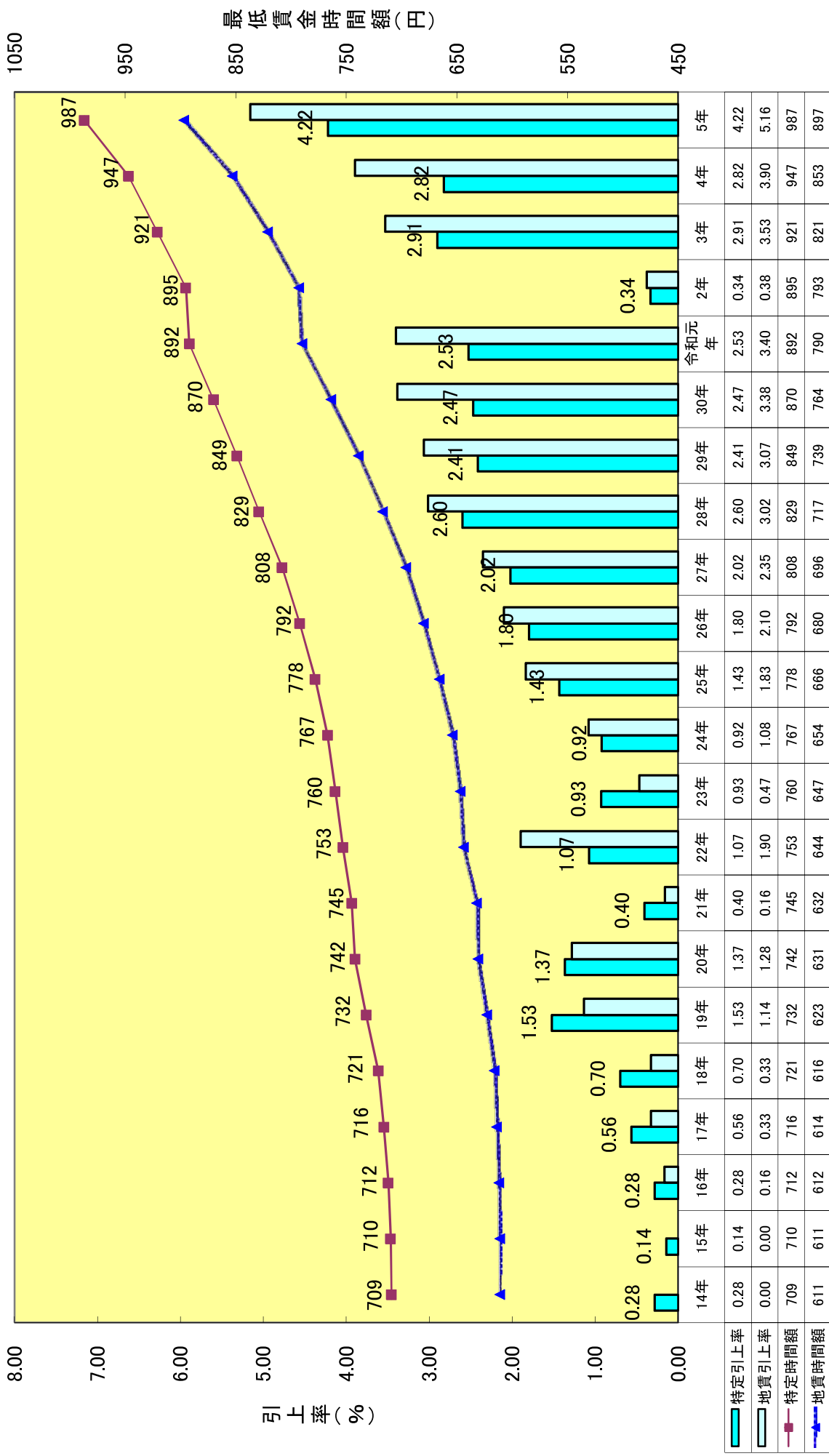
参考 未満率及び影響率のイメージ図



※ 曲線は、賃金額を横軸にとったときの労働者分布を表している。

# G1 特定最低賃金時間額とその引上率の推移に関する2軸グラフ

(愛媛県電子部品・デバイス・電子回路、電気機械器具、情報通信機械器具製造業最低賃金)







## 愛媛県電子部品・デバイス・電子回路、電気機械器具、情報通信 機械器具製造業最低賃金の適用範囲

### 1 適用する使用者

愛媛県の区域内で電子部品・デバイス・電子回路製造業、電気機械器具製造業（発電用・送電用・配電用電気機械器具製造業、産業用電気機械器具製造業及びこれら産業において管理、補助的経済活動を行う事業所を除く。以下同じ。）、情報通信機械器具製造業又は純粋持株会社（管理する全子会社を通じての主要な経済活動が電子部品・デバイス・電子回路製造業、電気機械器具製造業又は情報通信機械器具製造業に分類されるものに限る。）を営む使用者

### 2 適用する労働者

前号の使用者に使用される労働者。ただし、次に掲げる者を除く。

- (1) 18歳未満又は65歳以上の者
- (2) 雇入れ後6月未満の者であって、技能習得中のもの
- (3) 次の業務に主として従事する者

イ 清掃又は片付けの業務

ロ 手作業による検数、選別、包装、袋詰め、箱詰め又は洗浄の業務

ハ 手作業により又は手工具若しくは小型手持電動工具を用いて行う磨き、組立て、取付け、マーク打ち、塗油、組線、巻線、かしめ、曲げ又はバリ取りの業務（これらの業務のうち、流れ作業の中で行う業務を除く。）



## 令和6年最低賃金に関する基礎調査の概要 〔愛媛県特定(産業別)最低賃金改正審議用資料〕

### 1 趣旨

標記の調査は、愛媛県内の民間企業の賃金の実態について調査したものであり、本資料は、愛媛県特定(産業別)最低賃金の改正決定に資するため、その調査結果をとりまとめたものである。

### 2 調査対象産業・事業所

令和3年経済センサス(活動調査)のデータを母集団として使用し、愛媛県において特定(産業別)最低賃金が設定されている下表の4産業及び規模区分に該当する事業所のうちから無作為抽出したものである。但し、同時期に実施する賃金構造基本統計調査の対象となっている事業所については、本調査の対象から除外される。

産 業	規模区分
① パルプ、紙製造業	1～9人、10～29人、30～99人
② はん用機械器具、生産用機械器具、業務用機械器具製造業	
③ 電子部品・デバイス・電子回路、電気機械器具、情報通信機械器具製造業	
④ 船舶製造・修理業、船用機関製造業	

なお、上記4産業のうち、特定(産業別)最低賃金の適用除外業種(①においては機械すき和紙製造業、手すき和紙製造業、内装用ライナー製造業及び建材原紙製造業、②においては計量器・測定器・分析機器・試験機・測量機械器具・理化学機械器具製造業、医療用機械器具・医療用品製造業、光学機械器具・レンズ製造業及び武器製造業、③においては発電用・送電用・配電用電気機械器具製造業及び産業用電気機械器具製造業)については、本資料の集計から除外している。

### 3 調査対象労働者

事業所規模1～29人は労働者の全数、30人～99人は労働者の半数を抽出している。

### 4 調査の内容

令和6年6月1日現在の状況について、同年6月分の基本給、諸手当、所定労働日数、1日の所定労働時間数等(賃金締切日の定めがある場合には6月の賃金締切日以前の1か月間)の回答を求め、これらにより労働者ごとの1時間当たりの賃金額を算出したものである。

## 5 調査の集計

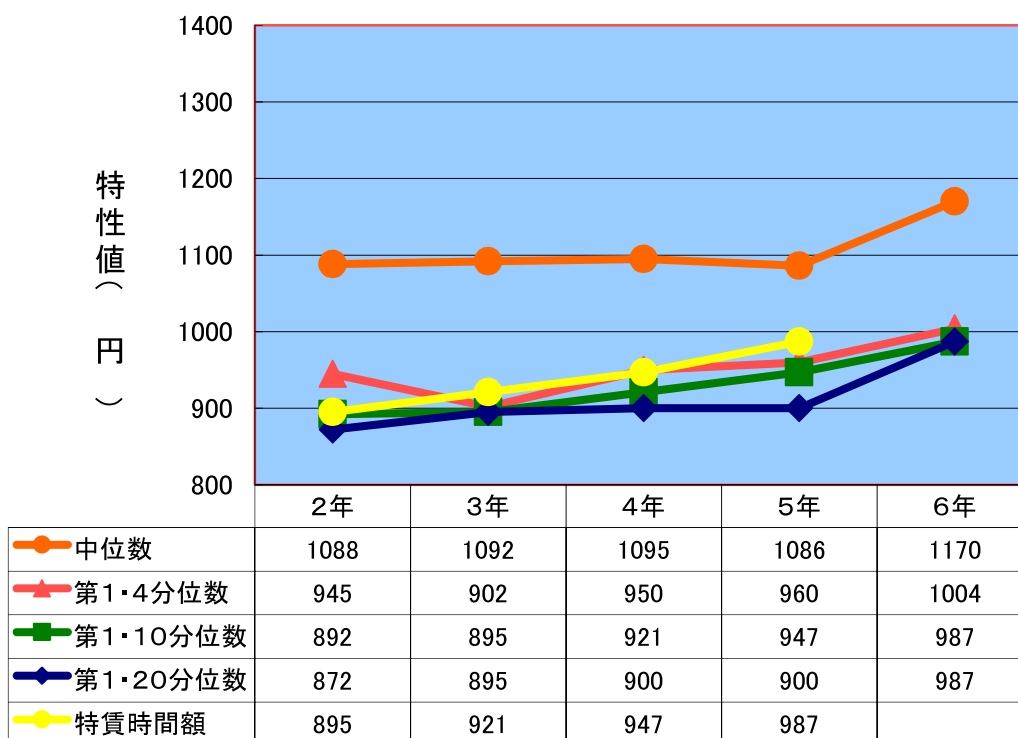
- (1) 集計に当たり、適用除外労働者（①18歳未満又は65歳以上の者、②雇入れ後6月未満の者であって、技能習得中のもの、③清掃又は片付けの業務に主として従事する者、④特定(産業別)最低賃金ごとに定められている適用除外業務に従事する者）を除いた基幹的労働者を対象としており、集計状況は下表のとおり。

	パ紙	はん用	電機	船舶	合計
集計事業所数	10	140	34	135	319
集計労働者数	213	1,837	593	1,603	4,246

- (2) 集計結果は総括表のとおりであり、賃金分布として、賃金額階級区分ごとの労働者数（最低の賃金額階級区分から累積した人数）を、規模別、性別及び年齢階層別に集計したものである。なお、労働者数は、上記2のとおり抽出した事業所に対する調査結果を母集団に復元した数値であり、産業・規模区分ごとに復元倍率（母集団労働者数を集計労働者数で除したもの）を乗じて復元している。

## 最低賃金に関する基礎調査結果（電子部品・デバイス・電子回路製造業等）

### （1）特性値の推移



### （2）第1・20分位数と特定最低賃金額との差

	2年	3年	4年	5年	6年
第1・20分位数	872	895	900	900	987
特賃時間額	895	921	947	987	
差	-23	-26	-47	-87	

### （3）未満率と影響率の推移

	2年	3年	4年	5年	6年
未満率	5.9	3.7	6.5	8.5	2.8
影響率	21.7	26.2	24.0	30.1	

### （4）特定最低賃金と地域別最低賃金の比較

	2年	3年	4年	5年	6年
特賃時間額	895	921	947	987	
地賃時間額	793	821	853	897	956
比率（％）	112.9	112.2	111.0	110.0	

06年 総括表（1）電子部品・デバイス・電子回路、電気機械器具、情報通信機械器具製造業

時間当り所定内賃金額 （3手当を除く）	合計	規模別			男性計	女性計
		1～9人	10～29人	30～99人		
計	881	19	240	623	456	425
円	23		7	16	19	4
- 976	(2.6)		(2.9)	(2.5)	(4.1)	(0.9)
977 - 977	23 (2.6)		7 (2.9)	16 (2.5)	19 (4.1)	4 (0.9)
978 - 978	23 (2.6)		7 (2.9)	16 (2.5)	19 (4.1)	4 (0.9)
979 - 979	23 (2.6)		7 (2.9)	16 (2.5)	19 (4.1)	4 (0.9)
980 - 980	23 (2.6)		7 (2.9)	16 (2.5)	19 (4.1)	4 (0.9)
981 - 981	25 (2.8)		7 (2.9)	18 (2.9)	21 (4.6)	4 (0.9)
982 - 982	25 (2.8)		7 (2.9)	18 (2.9)	21 (4.6)	4 (0.9)
983 - 983	25 (2.8)		7 (2.9)	18 (2.9)	21 (4.6)	4 (0.9)
984 - 984	25 (2.8)		7 (2.9)	18 (2.9)	21 (4.6)	4 (0.9)
985 - 985	25 (2.8)		7 (2.9)	18 (2.9)	21 (4.6)	4 (0.9)
986 - 986	25 (2.8)		7 (2.9)	18 (2.9)	21 (4.6)	4 (0.9)
987 - 987	105 (11.9)		14 (5.7)	91 (14.6)	21 (4.6)	84 (19.8)
988 - 988	107 (12.1)		14 (5.7)	93 (15.0)	23 (5.0)	84 (19.8)
989 - 989	107 (12.1)		14 (5.7)	93 (15.0)	23 (5.0)	84 (19.8)
990 - 990	136 (15.4)		14 (5.7)	122 (19.6)	25 (5.4)	111 (26.2)
991 - 991	136 (15.4)		14 (5.7)	122 (19.6)	25 (5.4)	111 (26.2)
992 - 992	136 (15.4)		14 (5.7)	122 (19.6)	25 (5.4)	111 (26.2)
993 - 993	138 (15.6)		15 (6.4)	122 (19.6)	26 (5.8)	111 (26.2)
994 - 994	138 (15.6)		15 (6.4)	122 (19.6)	26 (5.8)	111 (26.2)
995 - 995	142 (16.1)		15 (6.4)	126 (20.3)	26 (5.8)	115 (27.1)
996 - 996	142 (16.1)		15 (6.4)	126 (20.3)	26 (5.8)	115 (27.1)
997 - 997	142 (16.1)		15 (6.4)	126 (20.3)	26 (5.8)	115 (27.1)
998 - 998	142 (16.1)		15 (6.4)	126 (20.3)	26 (5.8)	115 (27.1)
999 - 999	144 (16.4)		15 (6.4)	129 (20.7)	29 (6.4)	115 (27.1)
1000 - 1000	220 (25.0)		34 (14.3)	186 (29.9)	36 (7.8)	185 (43.4)
1001 - 1001	220 (25.0)		34 (14.3)	186 (29.9)	36 (7.8)	185 (43.4)
1002 - 1002	220 (25.0)		34 (14.3)	186 (29.9)	36 (7.8)	185 (43.4)
1003 - 1003	220 (25.0)		34 (14.3)	186 (29.9)	36 (7.8)	185 (43.4)
1004 - 1004	223 (25.3)		34 (14.3)	189 (30.3)	36 (7.8)	187 (44.0)

時間当り所定内賃金額 (3手当を除く)	合計	規模別			男性計	女性計
		1～9人	10～29人	30～99人		
1005 - 1005	225 (25.5)		34 (14.3)	191 (30.6)	36 (7.8)	189 (44.5)
1006 1006	225 (25.5)		34 (14.3)	191 (30.6)	36 (7.8)	189 (44.5)
1007 1007	225 (25.5)		34 (14.3)	191 (30.6)	36 (7.8)	189 (44.5)
1008 1008	225 (25.5)		34 (14.3)	191 (30.6)	36 (7.8)	189 (44.5)
1009 1009	231 (26.2)		34 (14.3)	196 (31.6)	38 (8.2)	193 (45.4)
1010 1010	231 (26.2)		34 (14.3)	196 (31.6)	38 (8.2)	193 (45.4)
1011 1011	231 (26.2)		34 (14.3)	196 (31.6)	38 (8.2)	193 (45.4)
1012 1012	231 (26.2)		34 (14.3)	196 (31.6)	38 (8.2)	193 (45.4)
1013 1013	231 (26.2)		34 (14.3)	196 (31.6)	38 (8.2)	193 (45.4)
1014 1014	232 (26.4)		36 (15.0)	196 (31.6)	38 (8.2)	195 (45.8)
1015 1015	232 (26.4)		36 (15.0)	196 (31.6)	38 (8.2)	195 (45.8)
1016 1016	234 (26.6)		38 (15.7)	196 (31.6)	38 (8.2)	197 (46.2)
1017 1017	236 (26.8)		38 (15.7)	198 (31.9)	40 (8.7)	197 (46.2)
1018 1018	240 (27.2)		38 (15.7)	202 (32.5)	40 (8.7)	200 (47.1)
1019 1019	240 (27.2)		38 (15.7)	202 (32.5)	40 (8.7)	200 (47.1)
1020 1020	244 (27.7)		38 (15.7)	206 (33.1)	40 (8.7)	204 (48.0)
1021 1021	246 (27.9)		38 (15.7)	208 (33.4)	40 (8.7)	206 (48.5)
1022 1022	248 (28.1)		38 (15.7)	210 (33.7)	42 (9.1)	206 (48.5)
1023 1023	250 (28.3)		38 (15.7)	212 (34.1)	42 (9.1)	208 (48.9)
1024 1024	250 (28.3)		38 (15.7)	212 (34.1)	42 (9.1)	208 (48.9)
1025 1025	250 (28.3)		38 (15.7)	212 (34.1)	42 (9.1)	208 (48.9)
1026 1026	254 (28.8)		38 (15.7)	216 (34.7)	42 (9.1)	212 (49.9)
1027 1027	254 (28.8)		38 (15.7)	216 (34.7)	42 (9.1)	212 (49.9)
1028 1028	256 (29.0)		38 (15.7)	218 (35.0)	43 (9.5)	212 (49.9)
1029 1029	257 (29.2)		39 (16.4)	218 (35.0)	43 (9.5)	214 (50.3)
1030 1030	259 (29.4)		39 (16.4)	220 (35.3)	43 (9.5)	216 (50.7)
1031 1031	259 (29.4)		39 (16.4)	220 (35.3)	43 (9.5)	216 (50.7)
1032 1032	280 (31.8)		41 (17.1)	239 (38.4)	45 (9.9)	235 (55.3)
1033 1033	282 (32.0)		41 (17.1)	241 (38.7)	45 (9.9)	237 (55.7)
1034 1034	282 (32.0)		41 (17.1)	241 (38.7)	45 (9.9)	237 (55.7)

06年

総括表（1）電子部品・デバイス・電子回路、電気機械器具、情報通信機械器具製造業

時間当り所定内賃金額 (3手当を除く)	合計	規模別			男性計	女性計
		1～9人	10～29人	30～99人		
1035	1035	282 (32.0)	41 (17.1)	241 (38.7)	45 (9.9)	237 (55.7)
1036	1036	282 (32.0)	41 (17.1)	241 (38.7)	45 (9.9)	237 (55.7)
1037	1037	282 (32.0)	41 (17.1)	241 (38.7)	45 (9.9)	237 (55.7)
1038	1038	286 (32.5)	41 (17.1)	245 (39.4)	45 (9.9)	241 (56.7)
1039	1039	286 (32.5)	41 (17.1)	245 (39.4)	45 (9.9)	241 (56.7)
1040	1040	288 (32.7)	41 (17.1)	247 (39.7)	45 (9.9)	243 (57.1)
1041	1041	288 (32.7)	41 (17.1)	247 (39.7)	45 (9.9)	243 (57.1)
1042	1042	288 (32.7)	41 (17.1)	247 (39.7)	45 (9.9)	243 (57.1)
1043	1043	290 (32.9)	43 (17.9)	247 (39.7)	47 (10.3)	243 (57.1)
1044	1044	292 (33.1)	43 (17.9)	249 (40.0)	47 (10.3)	245 (57.6)
1045	1045	292 (33.1)	43 (17.9)	249 (40.0)	47 (10.3)	245 (57.6)
1046	1046	292 (33.1)	43 (17.9)	249 (40.0)	47 (10.3)	245 (57.6)
1047	1047	292 (33.1)	43 (17.9)	249 (40.0)	47 (10.3)	245 (57.6)
1048	1048	294 (33.3)	43 (17.9)	251 (40.3)	47 (10.3)	247 (58.0)
1049	1049	317 (36.0)	43 (17.9)	274 (44.1)	47 (10.3)	270 (63.5)
1050	1050	322 (36.6)	46 (19.3)	276 (44.4)	49 (10.7)	274 (64.3)
1051	1051	326 (37.0)	48 (20.0)	278 (44.7)	52 (11.5)	274 (64.3)
1052	1052	328 (37.2)	50 (20.7)	278 (44.7)	52 (11.5)	275 (64.7)
1053	1053	328 (37.2)	50 (20.7)	278 (44.7)	52 (11.5)	275 (64.7)
1054	1054	328 (37.2)	50 (20.7)	278 (44.7)	52 (11.5)	275 (64.7)
1055	1055	328 (37.2)	50 (20.7)	278 (44.7)	52 (11.5)	275 (64.7)
1056	1056	334 (37.9)	50 (20.7)	284 (45.6)	52 (11.5)	281 (66.1)
1057	1057	334 (37.9)	50 (20.7)	284 (45.6)	52 (11.5)	281 (66.1)
1058	1058	334 (37.9)	50 (20.7)	284 (45.6)	52 (11.5)	281 (66.1)
1059	1059	339 (38.5)	51 (21.4)	288 (46.2)	52 (11.5)	287 (67.4)
1060	1060	339 (38.5)	51 (21.4)	288 (46.2)	52 (11.5)	287 (67.4)
1061	1061	339 (38.5)	51 (21.4)	288 (46.2)	52 (11.5)	287 (67.4)
1062	1062	341 (38.7)	51 (21.4)	290 (46.5)	52 (11.5)	289 (67.9)
1063	1063	341 (38.7)	51 (21.4)	290 (46.5)	52 (11.5)	289 (67.9)
1064	1064	341 (38.7)	51 (21.4)	290 (46.5)	52 (11.5)	289 (67.9)



06年

総括表（1）電子部品・デバイス・電子回路、電気機械器具、情報通信機械器具製造業

時間当り所定内賃金額 (3手当を除く)	合計	規模別			男性計	女性計	
		1～9人	10～29人	30～99人			
1065	1065	341 (38.7)	51 (21.4)	290 (46.5)	52 (11.5)	289 (67.9)	
1066	1066	341 (38.7)	51 (21.4)	290 (46.5)	52 (11.5)	289 (67.9)	
1067	1067	341 (38.7)	51 (21.4)	290 (46.5)	52 (11.5)	289 (67.9)	
1068	1068	341 (38.7)	51 (21.4)	290 (46.5)	52 (11.5)	289 (67.9)	
1069	1069	343 (38.9)	53 (22.1)	290 (46.5)	54 (11.9)	289 (67.9)	
1070	1070	345 (39.1)	55 (22.9)	290 (46.5)	54 (11.9)	290 (68.3)	
1071	1071	348 (39.5)	57 (23.6)	292 (46.9)	54 (11.9)	294 (69.1)	
1072	1072	348 (39.5)	57 (23.6)	292 (46.9)	54 (11.9)	294 (69.1)	
1073	1073	348 (39.5)	57 (23.6)	292 (46.9)	54 (11.9)	294 (69.1)	
1074	1074	350 (39.7)	58 (24.3)	292 (46.9)	56 (12.3)	294 (69.1)	
1075	1075	350 (39.7)	58 (24.3)	292 (46.9)	56 (12.3)	294 (69.1)	
1076	1076	352 (39.9)	58 (24.3)	294 (47.2)	58 (12.7)	294 (69.1)	
1077	1077	352 (39.9)	58 (24.3)	294 (47.2)	58 (12.7)	294 (69.1)	
1078	1078	352 (39.9)	58 (24.3)	294 (47.2)	58 (12.7)	294 (69.1)	
1079	1079	354 (40.1)	60 (25.0)	294 (47.2)	60 (13.1)	294 (69.1)	
1080	1080	354 (40.1)	60 (25.0)	294 (47.2)	60 (13.1)	294 (69.1)	
1081	1081	354 (40.1)	60 (25.0)	294 (47.2)	60 (13.1)	294 (69.1)	
1082	1082	354 (40.1)	60 (25.0)	294 (47.2)	60 (13.1)	294 (69.1)	
1083	1083	354 (40.1)	60 (25.0)	294 (47.2)	60 (13.1)	294 (69.1)	
1084	1084	354 (40.1)	60 (25.0)	294 (47.2)	60 (13.1)	294 (69.1)	
1085	1085	355 (40.3)	62 (25.7)	294 (47.2)	60 (13.1)	296 (69.5)	
1086	1086	355 (40.3)	62 (25.7)	294 (47.2)	60 (13.1)	296 (69.5)	
1087	1087	359 (40.8)	62 (25.7)	298 (47.8)	60 (13.1)	300 (70.5)	
1088	1089	361 (41.0)	62 (25.7)	300 (48.1)	62 (13.5)	300 (70.5)	
1090	1099	368 (41.7)	63 (26.4)	304 (48.9)	63 (13.9)	304 (71.5)	
1100	1109	375 (42.5)	2 (9.1)	65 (27.1)	308 (49.5)	65 (14.3)	310 (72.7)
1110	1119	383 (43.5)	2 (9.1)	69 (28.6)	313 (50.2)	68 (14.9)	315 (74.0)
1120	1129	388 (44.1)	2 (9.1)	72 (30.0)	315 (50.5)	72 (15.7)	317 (74.4)
1130	1139	405 (46.0)	2 (9.1)	81 (33.6)	323 (51.9)	80 (17.5)	326 (76.5)
1140	1149	413 (46.9)	2 (9.1)	81 (33.6)	331 (53.2)	88 (19.2)	326 (76.5)

総括表（賃金額階級別、規模別、性別表）

【上段】 累積労働者数

【下段】 累積構成比

06年 総括表（1）電子部品・デバイス・電子回路、電気機械器具、情報通信機械器具製造業

時間当り所定内賃金額 (3手当を除く)	合計	規模別			男性計	女性計
		1～9人	10～29人	30～99人		
	427 (48.5)	2 (9.1)	87 (36.4)	338 (54.3)	98 (21.5)	329 (77.4)
1150 1159	437 (49.5)	2 (9.1)	89 (37.1)	346 (55.5)	105 (23.1)	331 (77.8)
	454 (51.5)	2 (9.1)	94 (39.3)	358 (57.4)	112 (24.6)	342 (80.3)
1170 1179	461 (52.3)	3 (18.2)	98 (40.7)	360 (57.8)	115 (25.3)	345 (81.1)
1180 1189	468 (53.0)	3 (18.2)	105 (43.6)	360 (57.8)	119 (26.1)	349 (81.9)
	531 (60.2)	5 (27.3)	115 (47.9)	411 (66.0)	160 (35.0)	371 (87.2)
1200 1299	583 (66.1)	5 (27.3)	127 (52.9)	450 (72.4)	195 (42.8)	387 (91.0)
1300 1399	639 (72.5)	7 (36.4)	146 (60.7)	487 (78.2)	241 (52.9)	398 (93.5)
1400 1499	692 (78.6)	12 (63.6)	170 (70.7)	511 (82.0)	291 (63.8)	402 (94.4)
1500 1599	726 (82.3)	14 (72.7)	184 (76.4)	528 (84.9)	319 (69.9)	407 (95.6)
1600 1699	754 (85.6)	15 (81.8)	192 (80.0)	547 (87.8)	340 (74.5)	414 (97.4)
1700 1799	773 (87.7)	15 (81.8)	199 (82.9)	558 (89.7)	349 (76.6)	424 (99.5)
1800 1899	794 (90.0)	15 (81.8)	202 (84.3)	576 (92.5)	370 (81.2)	424 (99.5)
1900 1999	881 (100.0)	19 (100.0)	240 (100.0)	623 (100.0)	456 (100.0)	425 (100.0)
2000	881 (100.0)	19 (100.0)	240 (100.0)	623 (100.0)	456 (100.0)	425 (100.0)
月平均賃金額	217,712	266,578	231,727	210,832	261,281	171,016
時間当平均賃金額	1,349	1,624	1,475	1,291	1,570	1,111
月一人当たり労働時間数	161	164	156	163	168	153
第1・20分位数	987	1,107	987	987	990	987
第1・10分位数	987	1,187	1,000	987	1,043	987
第1・4分位数	1,004	1,272	1,080	1,000	1,187	990
中位数	1,170	1,550	1,318	1,112	1,471	1,029
四分位偏差係数	0.2359	0.1694	0.2215	0.2037	0.2124	0.0680

06年

総括表（2） 電子部品・デバイス・電子回路、電気機械器具、情報通信機械器具製造業

時間当り所定内賃金額 （3手当を除く）	合計	年齢別					
		17歳以下	18～19歳	20～54歳	55～59歳	60～64歳	65歳以上
計	881		2	665	122	93	
円	23		2	18		3	
-	976	(2.6)	(100.0)	(2.7)		(2.9)	
977 -	977	(2.6)		(2.7)		(2.9)	
978 -	978	(2.6)		(2.7)		(2.9)	
979 -	979	(2.6)		(2.7)		(2.9)	
980 -	980	(2.6)		(2.7)		(2.9)	
981 -	981	(2.8)		(3.0)		(2.9)	
982 -	982	(2.8)		(3.0)		(2.9)	
983 -	983	(2.8)		(3.0)		(2.9)	
984 -	984	(2.8)		(3.0)		(2.9)	
985 -	985	(2.8)		(3.0)		(2.9)	
986 -	986	(2.8)		(3.0)		(2.9)	
987 -	987	(11.9)		(12.4)	(8.4)	(10.8)	
988 -	988	(12.1)		(12.7)	(8.4)	(10.8)	
989 -	989	(12.1)		(12.7)	(8.4)	(10.8)	
990 -	990	(15.4)		(15.9)	(14.8)	(10.8)	
991 -	991	(15.4)		(15.9)	(14.8)	(10.8)	
992 -	992	(15.4)		(15.9)	(14.8)	(10.8)	
993 -	993	(15.6)		(16.2)	(14.8)	(10.8)	
994 -	994	(15.6)		(16.2)	(14.8)	(10.8)	
995 -	995	(16.1)		(16.2)	(14.8)	(15.0)	
996 -	996	(16.1)		(16.2)	(14.8)	(15.0)	
997 -	997	(16.1)		(16.2)	(14.8)	(15.0)	
998 -	998	(16.1)		(16.2)	(14.8)	(15.0)	
999 -	999	(16.4)		(16.2)	(14.8)	(17.9)	
1000 -	1000	(25.0)		(24.1)	(20.8)	(35.0)	
1001 -	1001	(25.0)		(24.1)	(20.8)	(35.0)	
1002 -	1002	(25.0)		(24.1)	(20.8)	(35.0)	
1003 -	1003	(25.0)		(24.1)	(20.8)	(35.0)	
1004 -	1004	(25.3)		(24.5)	(20.8)	(35.0)	

06年

総括表（2） 電子部品・デバイス・電子回路、電気機械器具、情報通信機械器具製造業

時間当り所定内賃金額 （3手当を除く）	合計	年齢別					
		17歳以下	18～19歳	20～54歳	55～59歳	60～64歳	65歳以上
1005 - 1005	225 (25.5)			165 (24.8)	25 (20.8)	32 (35.0)	
1006 1006	225 (25.5)			165 (24.8)	25 (20.8)	32 (35.0)	
1007 1007	225 (25.5)			165 (24.8)	25 (20.8)	32 (35.0)	
1008 1008	225 (25.5)			165 (24.8)	25 (20.8)	32 (35.0)	
1009 1009	231 (26.2)			171 (25.7)	25 (20.8)	32 (35.0)	
1010 1010	231 (26.2)			171 (25.7)	25 (20.8)	32 (35.0)	
1011 1011	231 (26.2)			171 (25.7)	25 (20.8)	32 (35.0)	
1012 1012	231 (26.2)			171 (25.7)	25 (20.8)	32 (35.0)	
1013 1013	231 (26.2)			171 (25.7)	25 (20.8)	32 (35.0)	
1014 1014	232 (26.4)			173 (26.0)	25 (20.8)	32 (35.0)	
1015 1015	232 (26.4)			173 (26.0)	25 (20.8)	32 (35.0)	
1016 1016	234 (26.6)			174 (26.2)	25 (20.8)	32 (35.0)	
1017 1017	236 (26.8)			174 (26.2)	25 (20.8)	34 (37.1)	
1018 1018	240 (27.2)			178 (26.8)	25 (20.8)	34 (37.1)	
1019 1019	240 (27.2)			178 (26.8)	25 (20.8)	34 (37.1)	
1020 1020	244 (27.7)			182 (27.4)	25 (20.8)	34 (37.1)	
1021 1021	246 (27.9)			184 (27.7)	25 (20.8)	34 (37.1)	
1022 1022	248 (28.1)			186 (28.0)	25 (20.8)	34 (37.1)	
1023 1023	250 (28.3)			186 (28.0)	27 (22.4)	34 (37.1)	
1024 1024	250 (28.3)			186 (28.0)	27 (22.4)	34 (37.1)	
1025 1025	250 (28.3)			186 (28.0)	27 (22.4)	34 (37.1)	
1026 1026	254 (28.8)			188 (28.3)	29 (24.0)	34 (37.1)	
1027 1027	254 (28.8)			188 (28.3)	29 (24.0)	34 (37.1)	
1028 1028	256 (29.0)			188 (28.3)	29 (24.0)	36 (39.2)	
1029 1029	257 (29.2)			188 (28.3)	31 (25.4)	36 (39.2)	
1030 1030	259 (29.4)			190 (28.6)	31 (25.4)	36 (39.2)	
1031 1031	259 (29.4)			190 (28.6)	31 (25.4)	36 (39.2)	
1032 1032	280 (31.8)			201 (30.3)	41 (33.4)	36 (39.2)	
1033 1033	282 (32.0)			203 (30.6)	41 (33.4)	36 (39.2)	
1034 1034	282 (32.0)			203 (30.6)	41 (33.4)	36 (39.2)	

06年

総括表（2） 電子部品・デバイス・電子回路、電気機械器具、情報通信機械器具製造業

時間当り所定内賃金額 （3手当を除く）	合計	年齢別					
		17歳以下	18～19歳	20～54歳	55～59歳	60～64歳	65歳以上
1035	1035	282 (32.0)		203 (30.6)	41 (33.4)	36 (39.2)	
1036	1036	282 (32.0)		203 (30.6)	41 (33.4)	36 (39.2)	
1037	1037	282 (32.0)		203 (30.6)	41 (33.4)	36 (39.2)	
1038	1038	286 (32.5)		205 (30.9)	43 (35.0)	36 (39.2)	
1039	1039	286 (32.5)		205 (30.9)	43 (35.0)	36 (39.2)	
1040	1040	288 (32.7)		207 (31.2)	43 (35.0)	36 (39.2)	
1041	1041	288 (32.7)		207 (31.2)	43 (35.0)	36 (39.2)	
1042	1042	288 (32.7)		207 (31.2)	43 (35.0)	36 (39.2)	
1043	1043	290 (32.9)		207 (31.2)	43 (35.0)	38 (41.1)	
1044	1044	292 (33.1)		209 (31.4)	43 (35.0)	38 (41.1)	
1045	1045	292 (33.1)		209 (31.4)	43 (35.0)	38 (41.1)	
1046	1046	292 (33.1)		209 (31.4)	43 (35.0)	38 (41.1)	
1047	1047	292 (33.1)		209 (31.4)	43 (35.0)	38 (41.1)	
1048	1048	294 (33.3)		211 (31.7)	43 (35.0)	38 (41.1)	
1049	1049	317 (36.0)		234 (35.2)	43 (35.0)	38 (41.1)	
1050	1050	322 (36.6)		238 (35.8)	43 (35.0)	40 (43.2)	
1051	1051	326 (37.0)		242 (36.3)	43 (35.0)	40 (43.2)	
1052	1052	328 (37.2)		243 (36.6)	43 (35.0)	40 (43.2)	
1053	1053	328 (37.2)		243 (36.6)	43 (35.0)	40 (43.2)	
1054	1054	328 (37.2)		243 (36.6)	43 (35.0)	40 (43.2)	
1055	1055	328 (37.2)		243 (36.6)	43 (35.0)	40 (43.2)	
1056	1056	334 (37.9)		245 (36.9)	43 (35.0)	44 (47.4)	
1057	1057	334 (37.9)		245 (36.9)	43 (35.0)	44 (47.4)	
1058	1058	334 (37.9)		245 (36.9)	43 (35.0)	44 (47.4)	
1059	1059	339 (38.5)		251 (37.7)	43 (35.0)	44 (47.4)	
1060	1060	339 (38.5)		251 (37.7)	43 (35.0)	44 (47.4)	
1061	1061	339 (38.5)		251 (37.7)	43 (35.0)	44 (47.4)	
1062	1062	341 (38.7)		253 (38.0)	43 (35.0)	44 (47.4)	
1063	1063	341 (38.7)		253 (38.0)	43 (35.0)	44 (47.4)	
1064	1064	341 (38.7)		253 (38.0)	43 (35.0)	44 (47.4)	

時間当り所定内賃金額 （3手当を除く）	合計	年齢別					
		17歳以下	18～19歳	20～54歳	55～59歳	60～64歳	65歳以上
1065	1065	341 (38.7)		253 (38.0)	43 (35.0)	44 (47.4)	
1066	1066	341 (38.7)		253 (38.0)	43 (35.0)	44 (47.4)	
1067	1067	341 (38.7)		253 (38.0)	43 (35.0)	44 (47.4)	
1068	1068	341 (38.7)		253 (38.0)	43 (35.0)	44 (47.4)	
1069	1069	343 (38.9)		254 (38.3)	43 (35.0)	44 (47.4)	
1070	1070	345 (39.1)		254 (38.3)	43 (35.0)	46 (49.2)	
1071	1071	348 (39.5)		258 (38.8)	43 (35.0)	46 (49.2)	
1072	1072	348 (39.5)		258 (38.8)	43 (35.0)	46 (49.2)	
1073	1073	348 (39.5)		258 (38.8)	43 (35.0)	46 (49.2)	
1074	1074	350 (39.7)		260 (39.1)	43 (35.0)	46 (49.2)	
1075	1075	350 (39.7)		260 (39.1)	43 (35.0)	46 (49.2)	
1076	1076	352 (39.9)		262 (39.4)	43 (35.0)	46 (49.2)	
1077	1077	352 (39.9)		262 (39.4)	43 (35.0)	46 (49.2)	
1078	1078	352 (39.9)		262 (39.4)	43 (35.0)	46 (49.2)	
1079	1079	354 (40.1)		264 (39.6)	43 (35.0)	46 (49.2)	
1080	1080	354 (40.1)		264 (39.6)	43 (35.0)	46 (49.2)	
1081	1081	354 (40.1)		264 (39.6)	43 (35.0)	46 (49.2)	
1082	1082	354 (40.1)		264 (39.6)	43 (35.0)	46 (49.2)	
1083	1083	354 (40.1)		264 (39.6)	43 (35.0)	46 (49.2)	
1084	1084	354 (40.1)		264 (39.6)	43 (35.0)	46 (49.2)	
1085	1085	355 (40.3)		265 (39.9)	43 (35.0)	46 (49.2)	
1086	1086	355 (40.3)		265 (39.9)	43 (35.0)	46 (49.2)	
1087	1087	359 (40.8)		269 (40.5)	43 (35.0)	46 (49.2)	
1088	1089	361 (41.0)		269 (40.5)	45 (36.6)	46 (49.2)	
1090	1099	368 (41.7)		275 (41.4)	45 (36.6)	46 (49.2)	
1100	1109	375 (42.5)		279 (42.0)	45 (36.6)	49 (53.2)	
1110	1119	383 (43.5)		287 (43.2)	45 (36.6)	49 (53.2)	
1120	1129	388 (44.1)		293 (44.0)	45 (36.6)	49 (53.2)	
1130	1139	405 (46.0)		306 (46.0)	46 (38.0)	51 (55.3)	
1140	1149	413 (46.9)		314 (47.2)	46 (38.0)	51 (55.3)	

総括表（賃金額階級別、年齢別表）

【上段】 累積労働者数

【下段】 累積構成比

06年

総括表（2） 電子部品・デバイス・電子回路、電気機械器具、情報通信機械器具製造業

時間当り所定内賃金額 （3手当を除く）	合計	年齢別					
		17歳以下	18～19歳	20～54歳	55～59歳	60～64歳	65歳以上
	427 (48.5)			324 (48.6)	49 (40.3)	53 (57.1)	
1150 1159	437 (49.5)			333 (50.0)	49 (40.3)	53 (57.1)	
1160 1169	454 (51.5)			347 (52.2)	52 (42.5)	53 (57.1)	
1170 1179	461 (52.3)			354 (53.2)	52 (42.5)	53 (57.1)	
1180 1189	468 (53.0)			361 (54.3)	52 (42.5)	53 (57.1)	
1190 1199	531 (60.2)			414 (62.2)	54 (44.7)	61 (65.5)	
1200 1299	583 (66.1)			452 (68.0)	64 (52.5)	64 (69.5)	
1300 1399	639 (72.5)			493 (74.2)	69 (56.9)	75 (80.5)	
1400 1499	692 (78.6)			539 (81.1)	73 (60.1)	78 (84.2)	
1500 1599	726 (82.3)			563 (84.6)	83 (68.4)	78 (84.2)	
1600 1699	754 (85.6)			581 (87.3)	91 (75.2)	80 (86.1)	
1700 1799	773 (87.7)			592 (89.0)	95 (78.4)	84 (90.3)	
1800 1899	794 (90.0)			601 (90.4)	107 (87.8)	84 (90.3)	
1900 1999	881 (100.0)			665 (100.0)	122 (100.0)	93 (100.0)	
2000	(100.0)			(100.0)	(100.0)	(100.0)	
月平均賃金額	217,712		171,424	215,724	233,575	212,134	
時間当り平均賃金額	1,349		974	1,335	1,460	1,309	
月一人当たり労働時間数	161		176	161	157	163	
第1・20分位数	987		974	987	987	987	
第1・10分位数	987		974	987	990	987	
第1・4分位数	1,004		974	1,009	1,029	1,000	
中位数	1,170		974	1,168	1,335	1,100	
四分位偏差係数	0.2359			0.2140	0.2884	0.1909	

## 最低賃金引上げ額・率と影響率の関係表

件名	愛媛県電子部品・デバイス・電子回路、電気機械器具、情報通信機械器具製造業最低賃金				
業種					
現行の最低賃金額	時 間 額			987円	
未 満 率	2.8%				
項番	時 間 額			影 響 率	未 満 労 働 者 数
	引上げ額	引上げ率	引上げ後時間額		
1	1	0.10	988	11.92	105
2	2	0.20	989	12.15	107
3	3	0.30	990	12.15	107
4	4	0.41	991	15.44	136
5	5	0.51	992	15.44	136
6	6	0.61	993	15.44	136
7	7	0.71	994	15.66	138
8	8	0.81	995	15.66	138
9	9	0.91	996	16.12	142
10	10	1.01	997	16.12	142
11	11	1.11	998	16.12	142
12	12	1.22	999	16.12	142
13	13	1.32	1,000	16.35	144
14	14	1.42	1,001	24.97	220
15	15	1.52	1,002	24.97	220
16	16	1.62	1,003	24.97	220
17	17	1.72	1,004	24.97	220
18	18	1.82	1,005	25.31	223
19	19	1.93	1,006	25.54	225
20	20	2.03	1,007	25.54	225
21	21	2.13	1,008	25.54	225
22	22	2.23	1,009	25.54	225
23	23	2.33	1,010	26.22	231
24	24	2.43	1,011	26.22	231
25	25	2.53	1,012	26.22	231
26	26	2.63	1,013	26.22	231
27	27	2.74	1,014	26.22	231
28	28	2.84	1,015	26.33	232
29	29	2.94	1,016	26.33	232
30	30	3.04	1,017	26.56	234
31	31	3.14	1,018	26.79	236
32	32	3.24	1,019	27.24	240
33	33	3.34	1,020	27.24	240
34	34	3.44	1,021	27.70	244
35	35	3.55	1,022	27.92	246



### 最低賃金引上げ額・率と影響率の関係表

件名	愛媛県電子部品・デバイス・電子回路、電気機械器具、情報通信機械器具製造業最低賃金				
業種					
現行の最低賃金額	時 間 額			987円	
未 満 率	2.8%				
項番	時 間 額			影 響 率	未 満 労 働 者 数
	引上げ額	引上げ率	引上げ後時間額		
36	36	3.65	1,023	28.15	248
37	37	3.75	1,024	28.38	250
38	38	3.85	1,025	28.38	250
39	39	3.95	1,026	28.38	250
40	40	4.05	1,027	28.83	254
41	41	4.15	1,028	28.83	254
42	42	4.26	1,029	29.06	256
43	43	4.36	1,030	29.17	257
44	44	4.46	1,031	29.40	259
45	45	4.56	1,032	29.40	259
46	46	4.66	1,033	31.78	280
47	47	4.76	1,034	32.01	282
48	48	4.86	1,035	32.01	282
49	49	4.96	1,036	32.01	282
50	50	5.07	1,037	32.01	282
51	51	5.17	1,038	32.01	282
52	52	5.27	1,039	32.46	286
53	53	5.37	1,040	32.46	286
54	54	5.47	1,041	32.69	288
55	55	5.57	1,042	32.69	288
56	56	5.67	1,043	32.69	288
57	57	5.78	1,044	32.92	290
58	58	5.88	1,045	33.14	292
59	59	5.98	1,046	33.14	292
60	60	6.08	1,047	33.14	292
61	61	6.18	1,048	33.14	292
62	62	6.28	1,049	33.37	294
63	63	6.38	1,050	35.98	317
64	64	6.48	1,051	36.55	322
65	65	6.59	1,052	37.00	326
66	66	6.69	1,053	37.23	328
67	67	6.79	1,054	37.23	328
68	68	6.89	1,055	37.23	328
69	69	6.99	1,056	37.23	328
70	70	7.09	1,057	37.91	334

## 最低賃金引上げ額・率と影響率の関係表

件名	愛媛県電子部品・デバイス・電子回路、電気機械器具、情報通信機械器具製造業最低賃金				
業種					
現行の最低賃金額	時 間 額			987円	
未 満 率	2.8%				
項番	時 間 額			影 響 率	未 満 労 働 者 数
	引上げ額	引上げ率	引上げ後時間額		
71	71	7.19	1,058	37.91	334
72	72	7.29	1,059	37.91	334
73	73	7.40	1,060	38.48	339
74	74	7.50	1,061	38.48	339
75	75	7.60	1,062	38.48	339
76	76	7.70	1,063	38.71	341
77	77	7.80	1,064	38.71	341
78	78	7.90	1,065	38.71	341
79	79	8.00	1,066	38.71	341
80	80	8.11	1,067	38.71	341
81	81	8.21	1,068	38.71	341
82	82	8.31	1,069	38.71	341
83	83	8.41	1,070	38.93	343
84	84	8.51	1,071	39.16	345
85	85	8.61	1,072	39.50	348
86	86	8.71	1,073	39.50	348
87	87	8.81	1,074	39.50	348
88	88	8.92	1,075	39.73	350
89	89	9.02	1,076	39.73	350
90	90	9.12	1,077	39.95	352
91	91	9.22	1,078	39.95	352
92	92	9.32	1,079	39.95	352
93	93	9.42	1,080	40.18	354
94	94	9.52	1,081	40.18	354
95	95	9.63	1,082	40.18	354
96	96	9.73	1,083	40.18	354
97	97	9.83	1,084	40.18	354
98	98	9.93	1,085	40.18	354
99	99	10.03	1,086	40.30	355

B0-012-00 R 6.9.25 \* 3ページ

2024年10月1日  
日本銀行松山支店

企業短期経済観測調査結果の概要（2024年9月）  
— 愛媛県分 —

（回答期間）8月27日～9月30日

（調査対象企業数）

	調査対象企業数		回答率
		うち中堅・中小	
全産業	135社	124社	100.0%
製造業	55社	49社	100.0%
非製造業	80社	75社	100.0%

（注）回答率は、業況判断の有効回答社数／調査対象企業数×100。

（参考）事業計画の前提となっている想定為替レート（全産業）  
（円/ドル）

	2024年6月調査	2024年9月調査
2023年度	143.38	—
2024年度	148.60	146.33

1. 業況判断

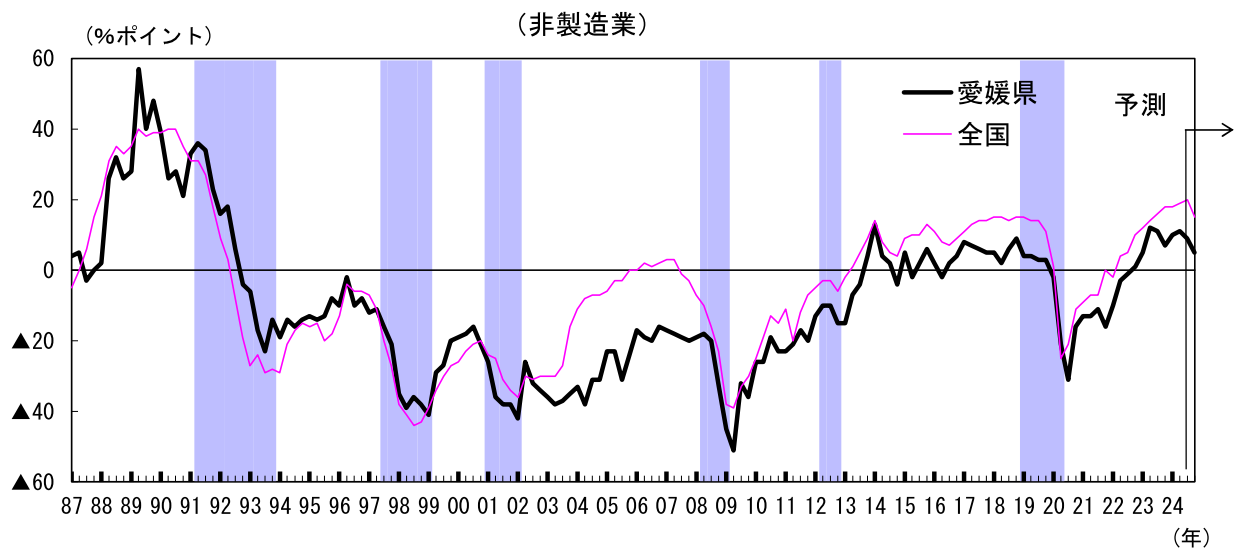
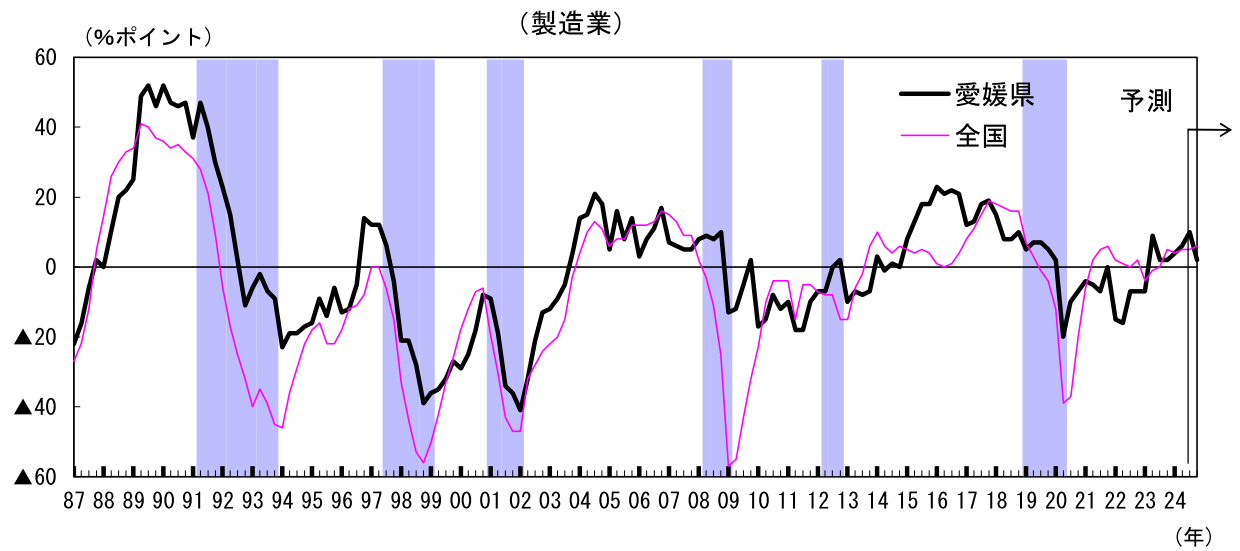
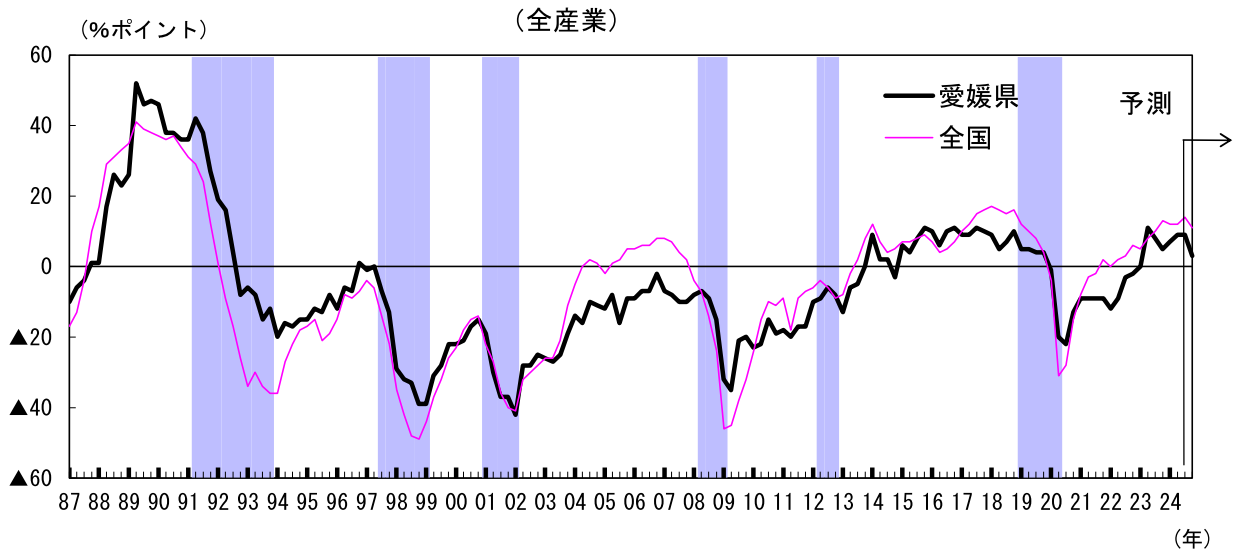
(「良い」-「悪い」、%ポイント)

		2024年6月調査		2024年9月調査			
		最近	先行き	最近	先行き		変化幅
				変化幅	最近	変化幅	
愛媛県	全産業	9	6	9	0	3	▲6
	製造業	6	5	10	+4	2	▲8
	食料品	11	0	11	0	11	0
	紙・パルプ	8	9	33	+25	17	▲16
	金属製品	▲25	0	▲25	0	0	+25
	はん用・生産用・ 業務用機械	16	0	0	▲16	▲17	▲17
	輸送用機械	9	17	9	0	17	+8
	その他製造業	25	25	25	0	0	▲25
	非製造業	11	6	9	▲2	5	▲4
	建設	33	14	24	▲9	19	▲5
	卸売	▲12	▲12	6	+18	▲12	▲18
	小売	▲13	▲13	▲13	0	▲13	0
	運輸・郵便	8	8	8	0	8	0
	対事業所サービス	▲20	0	▲20	0	0	+20
対個人サービス	11	22	0	▲11	0	0	
全国	全産業	12	10	14	+2	11	▲3
	製造業	5	6	5	0	6	+1
	非製造業	19	13	20	+1	15	▲5

(注1) 愛媛県の業種別は、対象企業数が3社以上の業種のみ記載。

(注2) 「最近」の変化幅は、前回調査の「最近」との対比。「先行き」の変化幅は、今回調査の「最近」との対比。以下、同じ。

(参考) 業況判断の推移



(注1) シャドーは、景気後退期（内閣府調べ）。

(注2) 2004年3月調査の調査対象企業等の見直しにおける前回調査の計数は、見直し後（新ベース）の計数を用いて接続。

(注3) 2004年3月調査以外の調査対象企業見直し時における前回調査の計数は、見直し前（旧ベース）の計数を用いて接続。

## 2. 事業計画（全規模）

### （1）売上高

（前年度比、％）

	22年度	23年度	修正率	24年度	
					修正率
全産業	+ 0.4	+ 6.5	—	+ 3.5	+ 0.3
製造業	+ 3.9	+ 8.6	—	+ 4.3	0.0
非製造業	▲ 6.9	+ 0.9	—	+ 1.3	+ 1.2

### （2）経常利益

（前年度比、％）

	22年度	23年度	修正率	24年度	
					修正率
全産業	▲61.9	+77.1	—	+20.7	▲25.7
製造業	▲71.8	+192.8	—	+25.8	▲31.7
非製造業	▲16.2	▲12.3	—	+ 7.7	+ 0.4

### （3）設備投資額（含む土地投資額）

（前年度比、％）

	22年度	23年度	修正率	24年度	
					修正率
全産業	▲13.8	▲ 4.7	—	+26.7	+ 1.8
製造業	▲22.6	+ 0.4	—	+18.3	+ 2.3
非製造業	+13.6	▲17.2	—	+51.8	+ 0.6

### （4）ソフトウェア・研究開発を含む設備投資額（除く土地投資額）

（前年度比、％）

	22年度	23年度	修正率	24年度	
					修正率
全産業	▲13.5	▲ 0.4	—	+17.6	▲ 0.8
製造業	▲19.6	+ 5.1	—	+ 8.4	▲ 0.2
非製造業	+11.7	▲17.3	—	+53.8	▲ 2.4

（注1）修正率は、前回調査との対比。

（注2）22年度は、調査対象企業見直し前のベース。

【参考】事業計画（中堅・中小）

（１）売上高

（前年度比、％）

	22年度	23年度	修正率	24年度	
					修正率
全産業	+ 5.9	+ 3.5	—	+ 2.9	+ 1.1
製造業	+ 5.9	+ 2.5	—	+ 4.5	+ 0.8
非製造業	+ 5.9	+ 4.6	—	+ 1.0	+ 1.6

（２）経常利益

（前年度比、％）

	22年度	23年度	修正率	24年度	
					修正率
全産業	▲18.0	+31.9	—	+ 5.5	+ 4.3
製造業	▲54.1	+94.9	—	+31.6	+ 7.6
非製造業	+22.8	+ 3.3	—	▲16.7	+ 0.1

（３）設備投資額（含む土地投資額）

（前年度比、％）

	22年度	23年度	修正率	24年度	
					修正率
全産業	▲11.7	+ 9.1	—	+20.1	+ 5.5
製造業	▲16.2	+ 7.4	—	+ 1.9	+14.8
非製造業	▲ 1.7	+12.6	—	+55.9	▲ 4.5

（４）ソフトウェア・研究開発を含む設備投資額（除く土地投資額）

（前年度比、％）

	22年度	23年度	修正率	24年度	
					修正率
全産業	▲10.7	+ 9.5	—	+12.7	+ 1.5
製造業	▲12.7	+ 8.4	—	▲10.3	+ 6.4
非製造業	▲ 5.6	+12.6	—	+69.6	▲ 4.3

（注1）修正率は、前回調査との対比。

（注2）22年度は、調査対象企業見直し前のベース。

### 3. その他判断項目

#### (1) 国内での製商品・サービス需給判断

(「需要超過」-「供給超過」、%ポイント)

	2024年6月調査		2024年9月調査			
	最近	先行き	最近	先行き		変化幅
				変化幅	変化幅	
全産業	▲13	▲12	▲8	+5	▲9	▲1
製造業	▲16	▲13	▲7	+9	▲9	▲2
非製造業	▲10	▲11	▲9	+1	▲9	0

#### (2) 製商品在庫水準判断

(「過大」-「不足」、%ポイント)

	2024年6月調査		2024年9月調査			
	最近	先行き	最近	先行き		変化幅
				変化幅	変化幅	
全産業	0		▲1	▲1		
製造業	4		▲2	▲6		
非製造業	▲5		0	+5		

#### (3) 仕入価格判断

(「上昇」-「下落」、%ポイント)

	2024年6月調査		2024年9月調査			
	最近	先行き	最近	先行き		変化幅
				変化幅	変化幅	
全産業	57	61	55	▲2	56	+1
製造業	51	58	51	0	52	+1
非製造業	62	62	57	▲5	59	+2

#### (4) 販売価格判断

(「上昇」-「下落」、%ポイント)

	2024年6月調査		2024年9月調査			
	最近	先行き	最近	先行き		変化幅
				変化幅	変化幅	
全産業	33	37	33	0	36	+3
製造業	31	36	31	0	36	+5
非製造業	34	36	35	+1	36	+1



(5) 生産・営業用設備判断

(「過剰」-「不足」、%ポイント)

	2024年6月調査		2024年9月調査			
	最近	先行き	最近	変化幅	先行き	変化幅
全産業	▲6	▲10	▲8	▲2	▲9	▲1
製造業	▲7	▲9	▲9	▲2	▲7	+2
非製造業	▲5	▲10	▲6	▲1	▲10	▲4

(6) 雇用人員判断

(「過剰」-「不足」、%ポイント)

	2024年6月調査		2024年9月調査			
	最近	先行き	最近	変化幅	先行き	変化幅
全産業	▲53	▲52	▲58	▲5	▲57	+1
製造業	▲47	▲43	▲51	▲4	▲49	+2
非製造業	▲58	▲59	▲64	▲6	▲62	+2

(7) 企業金融判断 (全産業)

(%ポイント)

	2024年6月調査		2024年9月調査			
	最近	先行き	最近	変化幅	先行き	変化幅
資金繰り (「楽である」-「苦しい」)	13		17	+4		
金融機関の貸出態度 (「緩い」-「厳しい」)	20		18	▲2		
借入金利水準 (「上昇」-「低下」)	26	43	44	+18	50	+6

以上



愛媛労働局発表  
令和6年10月1日(火)

愛媛労働局職業安定部職業安定課  
担当 課長 和田 雅裕  
課長補佐 神尾 学  
地方労働市場情報官 戸田 希和  
電話 089-943-5221

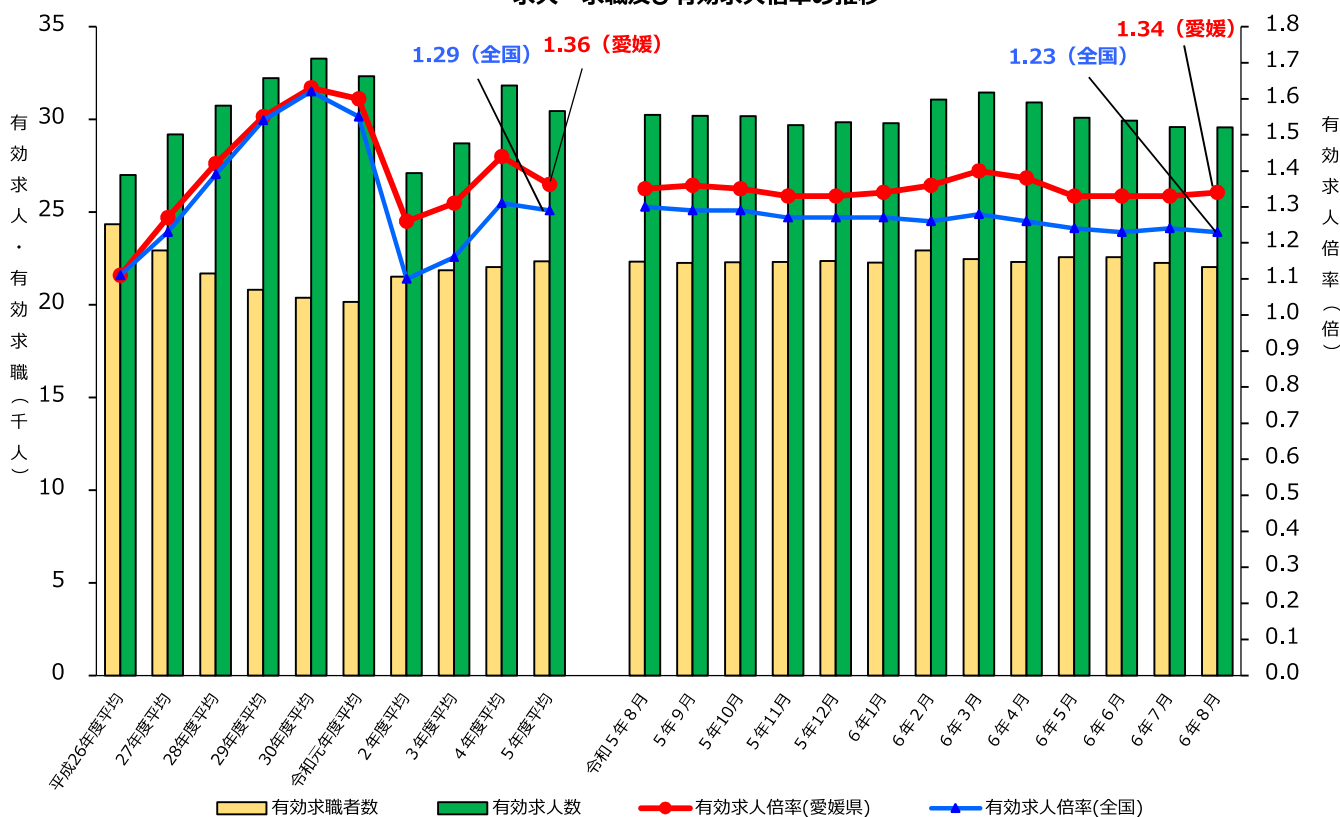
**管内の雇用失業情勢（令和6年8月分）について**  
**— 有効求人倍率は1.34倍(季節調整値) —**  
**前月差で0.01ポイント上昇**

愛媛労働局では、公共職業安定所（ハローワーク）における求人、求職、就職の状況をとりまとめ、求人倍率等の指標を作成し毎月公表しています。

「ポイント」

- 有効求人倍率（季節調整値）は、1.34倍で前月差で0.01ポイント上昇した。  
正社員求人倍率（原数値）は、1.15倍で前年同月差で0.05ポイント上昇した。
- 地域別の有効求人倍率（原数値）は、東・南予の地域で前年同月を上回ったが、中予の地域で前年同月を下回った。東予地域は1.47倍、中予地域は1.16倍、南予地域は1.44倍となった。
- 新規求人数（原数値）は、前年同月比で2か月ぶり減少した。  
主な産業別では、「運輸業、郵便業」（7.0%増）、「製造業」（5.9%増）、「サービス業」（4.9%増）で前年同月を上回ったが、「宿泊業、飲食サービス業」（18.2%減）、「建設業」（10.5%減）、「卸売業、小売業」（8.4%減）、「医療、福祉」（7.0%減）で前年同月を下回った。
- 新規求職者数（原数値）は、前年同月比で2か月ぶり減少した。

求人・求職及び有効求人倍率の推移



(注) 1. 月別の有効求職者数、有効求人数、有効求人倍率は季節調整値。なお、令和5年12月以前の数値は新季節指数により改訂されている。

2. ハローワークインターネットサービスの機能拡充に伴い、令和3年9月以降の数値には、ハローワークに来所せず、オンライン上で求職登録した求職者数や、求職者がハローワークインターネットサービスの求人に直接応募した就職件数等が含まれている。

## 管内の雇用失業情勢(令和6年8月分)概要

### I 主要指標

#### 1 求人倍率 [資料P11.13]

項目	令和6年8月	前月差(比)	ポイント	(前月差)
有効求人倍率	1.34 倍	0.01 p	前月差で5か月ぶり上昇	
有効求人	29,570	▲ 0.1 %	前月比で5か月連続減少	▲ 21
有効求職	22,036	▲ 1.0 %	前月比で2か月連続減少	▲ 230
新規求人倍率	2.66 倍	0.16 p	前月差で2か月ぶり上昇	
新規求人	10,457	▲ 0.2 %	前月比で2か月連続減少	▲ 21
新規求職	3,938	▲ 6.2 %	前月比で2か月ぶり減少	▲ 259

(注) 数値は季節調整値

#### 【正社員求人】 [資料P7]

項目	令和6年8月	前年同月差	ポイント
正社員有効求人倍率	1.15 倍	0.05 p	前年同月差で6か月連続上昇

#### 【地域別】 [資料P8]

項目	令和6年8月	前年同月差	ポイント
東 予	1.47 倍	0.01 p	前年同月差で4か月ぶり上昇
中 予	1.16 倍	▲ 0.06 p	前年同月差で15か月連続低下
南 予	1.44 倍	0.05 p	前年同月差で6か月連続上昇

#### 2 求人 [資料P4.5.10]

項目	令和6年8月	前年同月比	ポイント	(前年同月差)
有効求人	28,553	▲ 3.6 %	前年同月比で4か月連続減少	▲ 1,052
新規求人	10,155	▲ 5.6 %	前年同月比で2か月ぶり減少	▲ 598
（主 な 産 業）	建設業	715	▲ 10.5 %	▲ 84
	製造業	1,337	5.9 %	74
	運輸業, 郵便業	502	7.0 %	33
	卸売業, 小売業	1,487	▲ 8.4 %	▲ 136
	宿泊業, 飲食サービス業	473	▲ 18.2 %	▲ 105
	医療, 福祉	2,999	▲ 7.0 %	▲ 227
	サービス業	1,493	4.9 %	70

#### 【一般・パート別(有効求人)状況】

一般求人は前年同月比1.0%減少、パート求人は前年同月比8.4%減少となった。

### 3 求 職 [資料P9.10]

項 目	令和6年8月	前年同月比	ポイント	(前年同月差)
有 効 求 職	22,084	▲ 1.8 %	前年同月比で15か月ぶり減少	▲ 408
新 規 求 職	3,573	▲ 13.8 %	前年同月比で2か月ぶり減少	▲ 574

#### [態様別(常用新規求職者(パートを除く))状況] [資料P6]

項 目	令和6年8月	前年同月比	ポイント	(前年同月差)
在 職 者	715	▲ 18.7 %	前年同月比で3か月連続減少	▲ 164
離 職 者	1,380	▲ 14.0 %	前年同月比で2か月ぶり減少	▲ 225
事業主都合離職者	274	3.8 %	前年同月比で2か月連続増加	10
自己都合離職者	1,048	▲ 18.0 %	前年同月比で2か月ぶり減少	▲ 230
無 業 者	174	▲ 9.8 %	前年同月比で3か月ぶり減少	▲ 19

#### [一般・パート別(有効求職)状況]

一般求職者は前年同月比4.1%減少、パート求職者は前年同月比1.7%増加となった。

### 4 就 職 [資料P9.10]

項 目	令和6年8月	前年同月(期)比	ポイント	(前年同月(期)差)
当 月	就 職 件 数	1,195	▲ 4.9 %	前年同月比で6か月連続減少 ▲ 61
	就 職 率	33.4 %	3.1 p	前年同月差で2か月ぶり上昇
累 計 (4~8月)	就 職 件 数	6,956	▲ 4.3 %	前年同期比で減少 ▲ 309
	就 職 率	30.9 %	0.0 p	前年同期と同水準

### 5 雇用保険関係

項 目	令和6年8月	前年同月比	ポイント	(前年同月差)
受給資格決定件数(一般)	※1,095	▲ 15.3 %	前年同月比で2か月ぶり減少	▲ 198
受給者実人員	5,053	▲ 6.1 %	前年同月比で2か月ぶり減少	▲ 328
月末現在雇用保険被保険者数	394,483	▲ 1.8 %	前年同月比で47か月連続減少	▲ 7,129

※受給資格決定件数(一般)は、速報値のため修正があり得る。

## II 雇用失業情勢判断

雇用情勢は、求人が求職を上回って推移しているものの、持ち直しの動きにやや弱さがみられる。今後も物価上昇等が雇用に与える影響に注意する必要がある。

愛媛労働局では、多くの産業において人手不足感が高まっている状況を踏まえ、雇用のミスマッチの解消に取り組むとともに、リスキリングによる能力向上、人材育成支援等を進めている。

とりわけ、少子高齢化、若年者の県外への流出など労働力人口の減少が進む中で、多様な人材がその能力を最大限生かして活躍できる社会を実現するために、就業環境の整備や再就職支援を引き続き重点的に実施する。

※ 令和6年9月分の求人倍率の公表予定日

・愛媛県内分(愛媛労働局取りまとめ) - 10月29日(火)

・全国分(厚生労働省取りまとめ) - 10月29日(火)

## 産業別新規求人の動向

令和6年8月

産業分類	5年					6年								年度合計 (対前年度比)
	8月	9月	10月	11月	12月	1月	2月	3月	4月	5月	6月	7月	8月	
農 林 漁 業	110	186	119	55	64	69	84	81	62	67	79	80	65	353
	▲13.4	▲12.7	▲11.2	▲57.7	▲27.3	7.8	▲28.2	▲11.0	▲3.1	▲18.3	▲22.5	56.9	▲40.9	▲13.7
鉱業、砕石業、砂利採取業	0	7	5	7	0	4	6	0	3	5	12	0	3	23
	▲100.0	▲30.0	▲16.7	▲12.5	▲100.0	▲63.6	0.0	▲100.0	▲62.5	150.0	300.0	▲100.0	—	9.5
建設業	799	1,008	754	827	808	841	812	809	735	808	924	675	715	3,857
	▲6.8	▲0.4	▲10.8	▲13.5	▲16.6	▲2.3	▲12.4	▲13.8	1.7	0.5	▲12.0	▲13.1	▲10.5	▲7.1
製造業	1,263	1,339	1,455	1,363	1,084	1,315	1,470	1,341	1,208	1,216	1,235	1,235	1,337	6,231
	▲19.2	▲5.0	▲9.0	▲6.8	▲10.1	▲6.9	▲4.0	6.7	▲5.9	▲11.3	3.0	▲2.4	5.9	▲2.4
食料品製造業	228	290	311	267	214	253	319	317	200	231	277	264	285	1,257
繊維工業	133	142	169	152	132	161	168	128	150	134	118	137	131	670
パルプ・紙・紙加工品製造業	173	147	140	255	138	162	215	171	158	192	178	174	181	883
金属製品製造業	100	101	139	89	89	127	133	108	120	126	123	126	114	609
はん用機械器具製造業	92	90	196	62	63	82	74	76	71	79	71	84	87	392
生産用機械器具製造業	54	127	55	59	92	62	91	72	67	63	63	67	54	314
電気機械器具製造業	102	24	47	107	54	60	36	81	46	22	31	43	72	214
輸送用機械器具製造業	175	135	177	163	121	157	214	165	165	186	181	119	215	866
電気・ガス・熱供給・水道業	5	4	6	12	1	6	15	12	9	9	35	9	16	78
情報通信業	86	83	97	58	111	124	65	114	111	73	101	104	81	470
運輸業、郵便業	469	475	600	417	528	585	472	531	597	458	427	604	502	2,588
卸売業、小売業	1,623	1,453	1,600	1,439	1,245	1,612	1,659	1,432	1,389	1,509	1,175	1,429	1,487	6,989
金融業、保険業	63	63	105	75	54	94	71	64	100	71	65	146	66	448
不動産業、物品賃借業	125	77	108	122	51	113	85	87	58	88	98	51	81	376
学術研究、専門・技術サービス業	206	188	192	182	218	174	193	220	191	204	242	197	145	979
宿泊業、飲食サービス業	578	561	764	557	408	758	564	527	625	441	614	612	473	2,765
宿泊業	214	219	186	199	173	222	178	177	178	167	188	138	181	852
飲食サービス業	364	342	578	358	235	536	386	350	447	274	426	474	292	1,913
生活関連サービス業、娯楽業	288	417	339	313	358	363	478	459	376	411	426	311	397	1,921
教育、学習支援業	131	92	105	103	107	130	147	121	109	119	97	89	107	521
医療、福祉	3,226	2,870	3,300	3,340	2,962	3,197	3,680	2,967	2,803	3,251	2,829	2,964	2,999	14,846
医療業	1,116	1,003	1,143	1,113	1,041	1,151	1,392	1,043	1,018	1,206	1,012	1,085	1,068	5,389
社会保険・社会福祉・介護事業	2,093	1,838	2,128	2,211	1,877	2,017	2,254	1,889	1,766	2,021	1,794	1,859	1,911	9,351
複合サービス事業	162	69	105	78	42	132	55	88	174	118	54	126	72	544
サービス業（他に分類されないもの）	1,423	1,351	1,646	1,557	1,333	1,557	1,632	1,461	1,517	1,573	1,398	1,603	1,493	7,584
職業紹介・労働者派遣業	648	533	815	863	596	731	799	567	674	714	607	759	800	3,554
公務（他に分類されるものを除く）	196	228	155	270	495	474	453	191	153	142	161	84	116	656
合計	10,753	10,471	11,455	10,775	9,869	11,548	11,941	10,505	10,220	10,563	9,972	10,319	10,155	51,229
	▲3.8	▲8.3	▲4.0	▲7.1	▲8.1	▲2.9	2.8	▲5.9	0.2	▲2.2	▲7.2	4.9	▲5.6	▲2.1

(注) 1 上段：新規求人数（原数値、パートを含む。）、下段：新規求人対前年度比。

2 令和6年4月以降については令和5年7月改定の「日本標準産業分類」に基づく区分、令和6年3月以前については平成25年10月改定の「日本標準産業分類」に基づく区分により表章したもの。令和6年4月以降の対前年同月比については、産業分類改定による影響のある産業について（ ）で示している。

# 安定所別・主要産業別新規求人への動向 (令和6年8月対前年増減数)

	松山		今治		新居浜		西条		四国中央		八幡浜		宇和島		大洲		県計						
	6年 8月	5年 8月	6年 8月	5年 8月	6年 8月	5年 8月	6年 8月	5年 8月	6年 8月	5年 8月	6年 8月	5年 8月	6年 8月	5年 8月	6年 8月	5年 8月	6年 8月	5年 8月	6年 8月				
農、林、漁業	6	9 ▲3	4	▲4	0	0	3	7 ▲4	2	1	1	13	54 ▲41	37	29	8	4	6 ▲2	65	110 ▲45			
鉱業、採石業、 砂利採取業	3	0	0	0	0	0	0	0	0	0	0	0	0	0	0	0	0	0	3	0			
建設業	410	428 ▲18	57	▲8	55	104 ▲49	72	71	1	45	38	12	18 ▲6	38	39	▲1	26	36 ▲10	715	799 ▲84			
製造業	372	309	63	▲3	353	17	109	125	150 ▲25	226	198	66	48	34	43	▲9	52	82 ▲30	1,337	1,263			
電気・ガス・ 熱供給・水道業	9	0 (9)	0	(0)	0	2 (▲2)	0	0 (0)	3	2 (1)	2 (0)	2	0 (2)	0	1 (▲1)	2 (2)	2	0 (2)	16	5 (11)			
情報通信業	60	71 ▲11	1	3 ▲2	4	5 ▲1	0	0	0	10	0	1	1	5	5	0	0	1 ▲1	81	86 ▲5			
運輸業、郵便業	204	226 (▲22)	60	53 (7)	70	43 (27)	15	24 (▲9)	87	50 (37)	19	16 (3)	24	16	24	(▲8)	31	33 (▲2)	502	469 (33)			
卸売業、小売業	796	1,047 (▲251)	184	167 (17)	89	58 (31)	113	51 (62)	55	32 (23)	85	102 (▲17)	129	111	111	(18)	36	55 (▲19)	1,487	1,623 (▲136)			
金融業、保険業	48	43	5	15 ▲4	0	0	1	0	0	0	0	0	0	1	0	1	5	5	0	66	63		
不動産業、 物品賃借業	53	83 ▲30	3	7 ▲4	4	4	2	1	1	15	▲13	0	0	3	7	▲4	10	8	2	81	125 ▲44		
学術研究、専門・ 技術サービス業	87	148 ▲61	15	10	16	12	4	4	4	4	0	6	5	10	16	▲6	6	7 ▲1	145	206 ▲61			
宿泊業、 飲食サービス業	268	267	1	58	49	9	13	61	▲48	40	39	1	10	25	52	▲27	39	65	▲26	473	578 ▲105		
生活関連サービス 業、娯楽業	206	125	81	13	16	▲3	93	59	34	17	15	2	29	26	3	7	16	▲9	10	7	3	397	288
教育、 学習支援業	72	83 ▲11	15	5	10	4	4	5	22 ▲17	4	6	▲2	6	2	4	▲3	1	6	▲5	107	131 ▲24		
医療、福祉	1,611	1,740 (▲129)	307	312 (▲5)	394	467 (▲73)	177	169 (8)	80	88 (▲8)	169	158 (11)	176	169	(7)	85	123 (▲38)	2,999	3,226 (▲227)				
医療業	523	579 (▲56)	178	158 (20)	108	113 (▲5)	57	58 (▲1)	26	37 (▲11)	59	73 (▲14)	78	41	(37)	39	57 (▲18)	1,068	1,116 (▲48)				
社会保険・社会 福祉・介護事業	1,068	1,150 (▲82)	129	154 (▲25)	286	354 (▲68)	120	111 (9)	54	51 (3)	110	85 (25)	98	122 (▲24)	46	66 (▲20)	1,911	2,093 (▲182)					
複合サービス事業	12	67 ▲55	6	13 ▲7	2	7 ▲5	27	30 ▲3	1	2 ▲1	4	10 ▲6	13	10	3	7	23 ▲16	72	162 ▲90				
サービス業 (他に分類されないもの)	931	972 (▲41)	92	62 (30)	283	199 (84)	61	73 (▲12)	32	44 (▲12)	19	11 (8)	54	57	(▲3)	21	5 (16)	1,493	1,423 (70)				
公募(他に分類される ものを除く)その他	26	119 ▲93	17	6	11	10	7	3	12	5	8	7	11	11	0	12	28 ▲16	116	196 ▲80				
合計	5,174	5,737 ▲563	1,192	1,123	69	1,150	1,129	21	656	671	▲15	471	▲15	559	▲34	347	490 ▲143	10,155	10,753 ▲598				

(注)1 パートを含む。

2 令和6年4月以降については令和5年7月改定の「日本標準産業分類」に基づく区分、令和6年3月以前については平成25年10月改定の「日本標準産業分類」に基づく区分により表章したものの、令和6年4月以降の対前年同月比については、産業分類改定による影響のある産業について( )で示している。





## 正社員職業紹介状況(原数値)

愛媛労働局

項 目	令和6年 8月	令和5年 8月	前年同月比 (差)
① 月間有効求職者数 (人) (パートタイムを除く常用)	12,920	13,452	▲ 4.0%
正社員			
② 月間有効求人数 (人)	14,884	14,775	0.7%
③ 新規求人数 (人)	4,992	5,045	▲ 1.1%
④ 就職件数 (件)	556	645	▲ 13.8%
⑤ 有効求人倍率 (倍) (②/①) (原数値)	1.15	1.10	0.05 p

(注) 正社員の有効求人倍率は正社員の月間有効求人数をパートタイムを除く常用の月間有効求職者数で除して算出しているが、パートタイムを除く常用の月間有効求職者数には派遣労働者や契約社員を希望する者も含まれるため、厳密な意味での正社員有効求人倍率より低い値となる。

## 月間有効求人倍率の推移（原数値）

愛媛労働局職業安定課

区分	地域別	令和6年8月	令和5年8月	増減率（差）
① 月間有効 求人倍率 (③/②)	東予	1.47	1.46	0.01p
	中予	1.16	1.22	▲ 0.06p
	南予	1.44	1.39	0.05p
	県計	1.29	1.32	▲ 0.03p
② 月間有効 求職者数 (人)	東予	6,735	6,848	▲ 1.7%
	中予	12,367	12,549	▲ 1.5%
	南予	2,982	3,095	▲ 3.7%
	県計	22,084	22,492	▲ 1.8%
③ 月間有効 求人数 (人)	東予	9,871	10,007	▲ 1.4%
	中予	14,386	15,289	▲ 5.9%
	南予	4,296	4,309	▲ 0.3%
	県計	28,553	29,605	▲ 3.6%

(注) 学卒を除き、パートタイムを含む。

## 年齢別常用職業紹介状況

令和6年8月

項目		月間有効求職者数		新規求職者数		就職件数	就職率 (%)
			構成比(%)		構成比(%)		
全 数	19歳以下	231	1.0	45	1.3	14	31.1
		▲ 15.7	▲ 0.2	▲ 10.0	0.1	▲ 17.6	▲ 2.9
	20～24歳	1,543	7.0	292	8.2	91	31.2
		▲ 8.6	▲ 0.5	▲ 25.7	▲ 1.3	▲ 15.7	3.7
	25～29歳	2,164	9.8	353	9.9	92	26.1
		▲ 8.7	▲ 0.8	▲ 19.6	▲ 0.7	▲ 8.0	3.3
	30～34歳	1,950	8.9	304	8.5	99	32.6
		▲ 5.2	▲ 0.3	▲ 16.5	▲ 0.3	▲ 4.8	4.0
	35～39歳	1,898	8.6	330	9.3	122	37.0
		▲ 2.2	▲ 0.1	▲ 9.8	0.4	▲ 11.6	▲ 0.7
	40～44歳	1,805	8.2	294	8.3	120	40.8
		▲ 6.5	▲ 0.4	▲ 19.9	▲ 0.6	▲ 2.4	7.3
45～49歳	2,176	9.9	359	10.1	122	34.0	
	▲ 6.0	▲ 0.5	▲ 14.5	▲ 0.1	▲ 20.3	▲ 2.4	
50～54歳	2,452	11.1	382	10.7	141	36.9	
	2.9	0.5	▲ 14.9	▲ 0.2	3.7	6.6	
55～59歳	2,139	9.7	306	8.6	106	34.6	
	0.8	0.2	▲ 9.5	0.4	▲ 8.6	0.3	
60～64歳	2,754	12.5	352	9.9	110	31.3	
	▲ 0.6	0.1	▲ 8.8	0.5	17.0	6.9	
65歳以上	2,894	13.2	545	15.3	109	20.0	
	14.9	1.9	▲ 1.8	1.9	18.5	3.4	
合 計		22,006	-	3,562	-	1,126	31.6
		▲ 1.6	-	▲ 13.7	-	▲ 4.7	3.0

### (年齢別新規求職者数の推移)

項目	24歳以下	25～34歳	35～44歳	45～54歳	55歳～64歳	65歳以上	計
令和元年度	6,050	12,093	11,304	10,634	9,146	6,468	55,695
	▲ 7.5	▲ 8.1	▲ 10.0	▲ 2.9	▲ 0.7	6.2	▲ 4.8
令和2年度	5,391	10,819	10,054	10,148	8,753	6,959	52,124
	▲ 10.9	▲ 10.5	▲ 11.1	▲ 4.6	▲ 4.3	7.6	▲ 6.4
令和3年度	5,654	10,728	9,749	10,861	9,156	7,756	53,904
	4.9	▲ 0.8	▲ 3.0	7.0	4.6	11.5	3.4
令和4年度	5,401	10,345	9,286	10,453	9,069	7,765	52,319
	▲ 4.5	▲ 3.6	▲ 4.7	▲ 3.8	▲ 1.0	0.1	▲ 2.9
令和5年度	5,044	9,953	9,103	10,606	9,570	8,162	52,438
	▲ 6.6	▲ 3.8	▲ 2.0	1.5	5.5	5.1	0.2
令和6年8月	337	657	624	741	658	545	3,562
	▲ 23.9	▲ 18.2	▲ 14.9	▲ 14.7	▲ 9.1	▲ 1.8	▲ 13.7

(注) 1 上段:パートを含む常用、下段:対前年度比(差)、就職率=就職件数÷新規求職者数

2 ハローワークに来所せず、オンライン上で求職登録した求職者数や、求職者がハローワークインターネットサービスの求人へ直接応募した数値は、令和5年度4月以降は含む(令和3年9月～令和5年3月は含まない)。



# 一般職業紹介状況(全数)前年比

令和6年8月

愛媛労働局

年 月	月間有効求職者		月間有効求人数		有効求人倍率		新規求職者数		新規求人数		新規求人倍率		就職件数
	季調値 対前月 増減比	原数値 対前年 同月比	季調値 対前月 増減比	原数値 対前年 同月比	季節 調整値	原数値	季調値 対前月 増減比	原数値 対前年 同月比	季調値 対前月 増減比	原数値 対前年 同月比	季節 調整値	原数値	原数値 対前年 同月比
	%	%	%	%	倍	倍	%	%	%	%	倍	倍	%
平成29年度	-	▲ 4.1	-	4.8	-	1.55	-	▲ 5.7	-	3.3	-	2.30	▲ 5.8
平成30年度	-	▲ 2.0	-	3.2	-	1.63	-	▲ 2.7	-	3.0	-	2.44	▲ 4.6
令和元年度	-	▲ 1.2	-	▲ 2.8	-	1.60	-	▲ 4.7	-	▲ 4.4	-	2.45	▲ 9.1
令和2年度	-	6.8	-	▲ 16.2	-	1.26	-	▲ 6.3	-	▲ 14.7	-	2.23	▲ 15.0
令和3年度	-	1.7	-	6.0	-	1.31	-	4.3	-	6.2	-	2.27	2.7
令和4年度	-	0.8	-	10.8	-	1.44	-	▲ 2.1	-	9.1	-	2.53	0.3
令和5年度	-	1.3	-	▲ 4.4	-	1.36	-	▲ 1.7	-	▲ 4.8	-	2.45	▲ 1.5
<b>令和4年度</b>													
令和4年4月	▲ 0.3	2.4	2.2	13.1	1.40	1.31	▲ 4.0	▲ 1.3	2.8	12.8	2.48	1.75	▲ 1.0
5月	0.2	4.1	1.1	16.2	1.42	1.30	2.1	11.8	0.3	16.2	2.44	2.28	5.9
6月	▲ 0.6	4.4	1.1	15.7	1.44	1.34	▲ 3.0	3.5	1.6	11.6	2.55	2.50	7.3
7月	▲ 0.6	1.9	0.6	13.8	1.46	1.38	▲ 1.2	▲ 9.4	1.1	10.3	2.61	2.62	▲ 0.1
8月	▲ 0.6	0.3	▲ 0.1	13.7	1.46	1.42	▲ 1.7	▲ 3.6	▲ 1.9	16.1	2.60	2.66	4.2
9月	▲ 0.5	▲ 0.6	▲ 0.6	12.9	1.46	1.43	0.6	▲ 1.9	0.1	11.0	2.59	2.66	▲ 4.9
10月	0.1	▲ 1.0	0.4	12.7	1.47	1.49	1.4	▲ 5.3	0.0	7.5	2.55	2.79	▲ 4.6
11月	0.1	▲ 0.7	0.2	9.4	1.47	1.55	▲ 0.2	▲ 3.8	0.6	6.1	2.57	3.03	▲ 6.1
12月	0.2	▲ 0.6	0.0	8.5	1.46	1.61	▲ 4.9	▲ 7.2	0.3	9.3	2.71	3.45	▲ 9.9
令和5年1月	0.1	▲ 1.3	▲ 0.5	6.9	1.45	1.59	5.2	▲ 7.7	▲ 1.8	4.4	2.53	2.53	▲ 6.6
2月	0.9	0.3	▲ 0.6	6.0	1.43	1.52	2.7	4.3	▲ 2.6	4.7	2.40	2.44	3.0
3月	0.3	▲ 0.4	▲ 1.0	3.4	1.41	1.45	▲ 1.8	▲ 4.9	1.6	1.9	2.49	2.31	11.5
<b>令和5年度</b>													
令和5年4月	▲ 0.1	▲ 0.5	▲ 1.3	▲ 1.1	1.39	1.30	0.1	▲ 2.0	▲ 3.4	▲ 5.4	2.40	1.69	▲ 4.4
5月	▲ 0.4	▲ 0.4	▲ 0.2	▲ 1.6	1.40	1.28	▲ 2.4	▲ 0.9	1.2	0.5	2.49	2.32	▲ 0.9
6月	0.6	0.3	▲ 0.8	▲ 4.0	1.38	1.28	2.0	▲ 0.4	▲ 0.5	▲ 5.6	2.43	2.37	▲ 8.6
7月	0.6	1.6	▲ 0.7	▲ 4.5	1.36	1.30	▲ 1.2	0.1	▲ 2.5	▲ 8.2	2.39	2.41	2.4
8月	▲ 0.1	2.0	▲ 0.6	▲ 5.8	1.35	1.32	0.1	▲ 1.3	1.7	▲ 3.8	2.43	2.59	▲ 3.5
9月	▲ 0.3	1.9	▲ 0.2	▲ 5.9	1.36	1.32	▲ 1.1	0.9	▲ 1.9	▲ 8.3	2.41	2.42	2.1
10月	0.1	2.7	▲ 0.1	▲ 5.2	1.35	1.38	▲ 1.3	0.0	1.6	▲ 4.0	2.48	2.68	7.4
11月	0.1	1.8	▲ 1.6	▲ 7.2	1.33	1.41	▲ 0.3	▲ 5.0	▲ 3.0	▲ 8.1	2.41	2.93	1.3
12月	0.2	1.8	0.5	▲ 7.0	1.33	1.47	0.7	▲ 0.1	2.8	▲ 9.0	2.46	3.14	7.5
令和6年1月	▲ 0.3	1.6	▲ 0.2	▲ 6.3	1.34	1.46	▲ 1.6	▲ 1.7	▲ 0.1	▲ 2.9	2.50	2.50	▲ 4.1
2月	2.9	3.5	4.3	▲ 2.2	1.36	1.44	14.5	1.6	6.1	2.8	2.32	2.47	7.1
3月	▲ 2.0	0.3	1.2	▲ 1.2	1.40	1.43	▲ 13.6	▲ 10.7	▲ 1.2	▲ 5.9	2.65	2.43	▲ 15.4
<b>令和6年度</b>													
4月	▲ 0.7	1.5	▲ 1.7	0.3	1.38	1.28	3.0	1.3	▲ 6.2	0.2	2.42	1.67	▲ 5.4
5月	1.1	2.4	▲ 2.6	▲ 2.6	1.33	1.22	3.7	2.0	▲ 1.6	▲ 2.2	2.29	2.22	▲ 1.2
6月	0.0	0.3	▲ 0.6	▲ 3.3	1.33	1.23	▲ 9.5	▲ 14.6	2.8	▲ 7.2	2.60	2.57	▲ 6.8
7月	▲ 1.3	0.8	▲ 1.1	▲ 1.7	1.33	1.27	3.2	2.6	▲ 1.0	4.9	2.50	2.46	▲ 3.2
8月	▲ 1.0	▲ 1.8	▲ 0.1	▲ 3.6	1.34	1.29	▲ 6.2	▲ 13.8	▲ 0.2	▲ 5.6	2.66	2.84	▲ 4.9
9月													
10月													
11月													
12月													
令和7年1月													
2月													
3月													

(注) 1 新規学卒者を除きパートタイムを含む。  
2 令和5年12月以前の数値は、新季節指数により改訂されている。

## 令和6年度 マッチング機能に関する業務実績(安定所別)

令和6年8月

愛媛労働局

主要 安定所	就職件数 (一般)		充足件数 (一般、受理地ベース)		雇用保険受給者の 早期再就職割合	
	8月実績	年間目標	8月実績	年間目標	6月実績	年間目標
	令和6年度実績累計	進捗率	令和6年度実績累計	進捗率	令和6年度実績累計	対目標差
松山	480	7,130	502	7,610	42.5	32.5
	2,733	38.3%	2,972	39.1%	30.2	▲ 2.3
今治	154	2,220	143	2,060	68.8	35.0
	912	41.1%	831	40.3%	39.1	4.1
八幡浜	59	1,070	57	925	30.2	30.3
	414	38.7%	368	39.8%	24.6	▲ 5.7
宇和島	102	1,540	83	1,360	44.2	35.0
	585	38.0%	515	37.9%	29.0	▲ 6.0
新居浜	133	1,730	136	1,690	61.7	38.0
	725	41.9%	774	45.8%	35.4	▲ 2.6
西条	98	1,490	84	1,230	47.1	36.8
	633	42.5%	497	40.4%	33.2	▲ 3.6
四国中央	87	1,470	93	1,430	62.5	41.4
	538	36.6%	566	39.6%	38.9	▲ 2.5
大洲	79	1,040	66	920	62.2	42.0
	411	39.5%	336	36.5%	48.4	6.4
合計	1,192	17,690	1,164	17,225	48.2	34.6
	6,951	39.3%	6,859	39.8%	32.6	▲ 2.0

※雇用保険受給者の早期再就職件数は集計の関係で2か月遅れになる。



用 語	解 説
季節調整値	<p>求人数や求職者数は経済状況だけではなく、季節的な理由により、一定の規則性をもって変化するため、数字(原数値)をみるだけでは、その変化が経済状況によるものか、季節的な理由によるものかわからないため、「季節的な変化を取り除いた数値」で比較する必要があり、これを「季節調整」といい、季節調整を行った数値を「季節調整値」という。 (季節調整値＝原数値÷季節指数×100)</p>
新規求人数	<p>期間中に新たに受け付けた求人数(採用予定人員)。</p>
月間有効求人数	<p>前月から繰越された有効求人(前月末日現在において、求人票の有効期限が翌月以降にまたがっている未充足の求人数をいう。)と当月の「新規求人数」の合計数。</p>
新規求職申込件数	<p>期間中に新たに受け付けた求職申込みの件数。</p>
月間有効求職者数	<p>前月から繰越された有効求職者数(前月末日現在において、求職票の有効期限が翌月以降にまたがっている就職未決定の求職者をいう。)と当月の「新規求職申込件数」の合計数。</p>
新規求人倍率	<p>新規求職者に対する新規求人数の割合をいい、「新規求人数」を「新規求職申込件数」で除して得た数値。</p>
有効求人倍率	<p>有効求職者に対する有効求人数の割合をいい、「月間有効求人数」を「月間有効求職者数」で除して得た数値。</p>
正社員	<p>雇用期間の定めのないフルタイムのうち、勤め先で正社員・正職員などと呼称される正規労働者。</p>