

愛媛地方最低賃金審議会

第2回愛媛県最低賃金専門部会資料

令和6年8月9日

愛媛労働局労働基準部賃金室

愛媛地方最低賃金審議会第2回愛媛県最低賃金専門部会

資 料 目 次

令和6年8月9日

- 1 愛媛県内経済情勢報告_令和6年7月
(財務省_松山財務事務所) 1


愛媛県内経済情勢報告

令和6年7月








省 務 所
財 務 事 務 所
松 山 財 務 所

愛媛県内経済情勢報告

令和6年4月判断		令和6年7月判断	4月判断との比較	総括判断の要点
総括判断	持ち直している	持ち直しのテンポが緩やかになっている		個人消費は、ドラッグストアで好調となっているものの、百貨店・スーパーで衣料品に弱さがみられることや、乗用車の新車登録・届出台数で前年を下回っていることから、全体としては持ち直しのテンポが緩やかになっている。 生産活動は、繊維などで弱含んでいるほか、汎用・生産用機械で持ち直しに向けたテンポが緩やかになっているものの、非鉄金属で回復しつつあることから、全体としては一進一退の状況にある。 雇用情勢は、持ち直しの動きに一服感がみられる。

〔先行き〕

先行きについては、所得環境が改善する下で、各種政策の効果もあって、持ち直していくことが期待される。ただし、物価上昇、金融資本市場の変動等の影響に十分注意する必要がある。

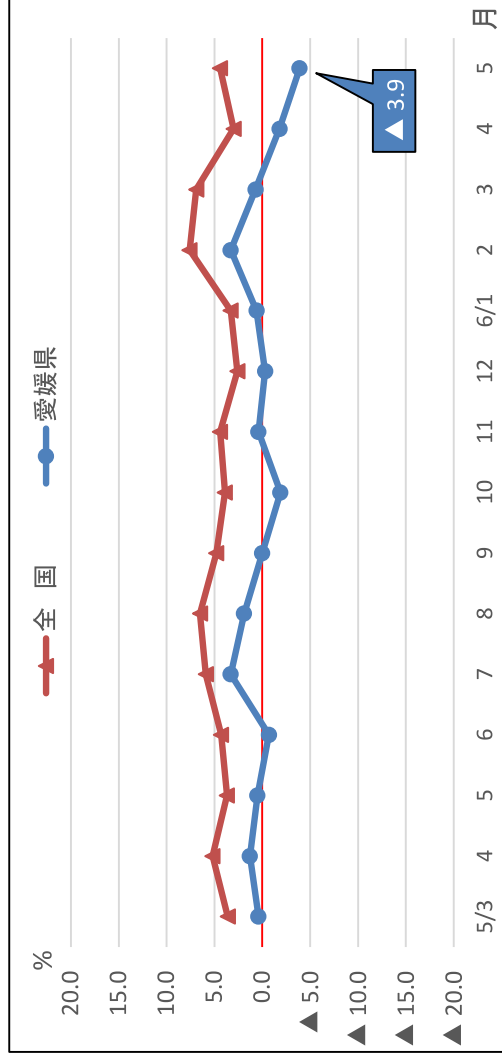
項目	令和6年4月判断	令和6年7月判断	4月判断との比較
	個人消費	持ち直している	持ち直しのテンポが緩やかになっている
生産活動	一進一退の状況にある	一進一退の状況にある	
雇用情勢	持ち直しのテンポが緩やかになっている	持ち直しの動きに一服感がみられる	
公共事業	前年度並みとなっている	前年度を下回っている	
住宅建設	前年を下回っている	前年を下回っている	
設備投資	5年度は前年度を上回る見込みとなっている	6年度は前年度を上回る見込みとなっている	

※ 6年7月判断は、前回6年4月判断以降、足下の状況までを含めた期間で判断している。

個人消費

個人消費
持ち直しのテンポが緩やかになっている

〔百貨店・スーパー販売状況(前年同月比)〕 (注)全店舗ベース



○百貨店・スーパーは、衣料品に弱さがみられるものの、飲食料品が堅調であることから、全体としては底堅いものとなっている。

○コンビニエンスストアは、デザートや飲料等に動きがみられることから、全体としては底堅いものとなっている。

【出所】経済産業省、四国経済産業局

〔愛媛県内地域経済に関する生の声〕

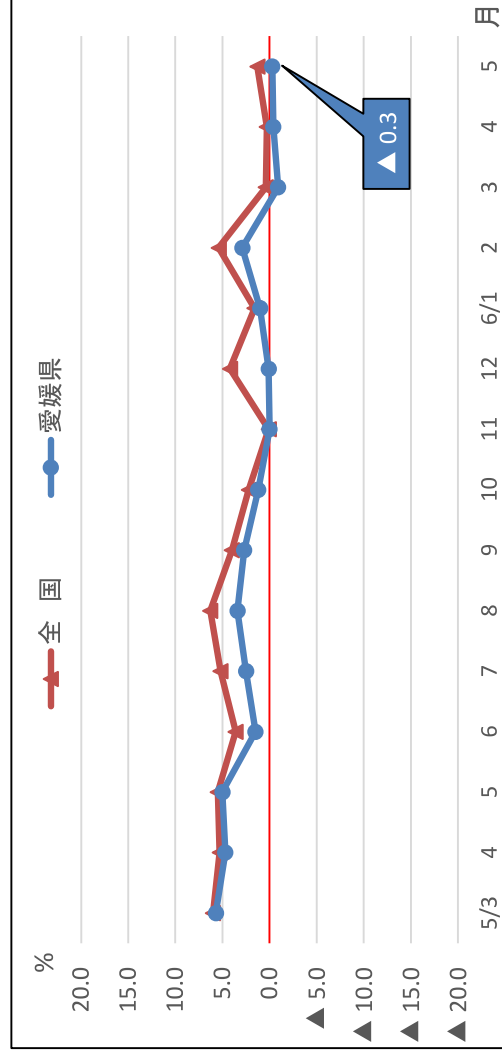
《百貨店・スーパー》

○衣料品の伸び悩みは続いており、特に夏物衣料は動きが鈍い。飲食料品は引き続き堅調であり、スーパーでは総菜や鶏肉のほか、マグロやブリなどの水産品が伸びた。

《コンビニエンスストア》

○独自で企画したデザート商品が高い人気を獲得し、売上を伸ばした。そのほかスムージーやアイスコーヒーも好調。一方で冷凍食品は前年大きく伸びたことによる反動減が現れている。

〔コンビニエンスストア販売状況(前年同月比)〕



【出所】経済産業省、四国経済産業局

個人消費

○ドラッグストアは、化粧品等に動きがみられるほか、飲食料品が好調であることから、全体としては好調となっている。

○家電大型専門店は、掃除機に動きがみられるもの、パソコン等の動きが鈍いことから、全体としては弱含んでいる。

[愛媛県内地域経済に関する生の声]

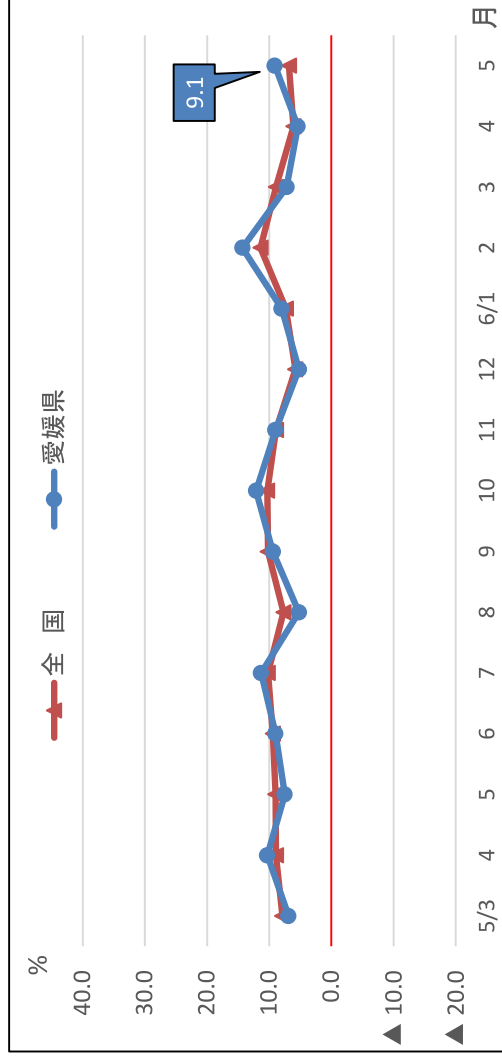
《ドラッグストア》

○引き続き、化粧品や飲食料品が好調となっているほか、日焼け止めや殺虫剤といった季節商品が伸びた。

《家電大型専門店》

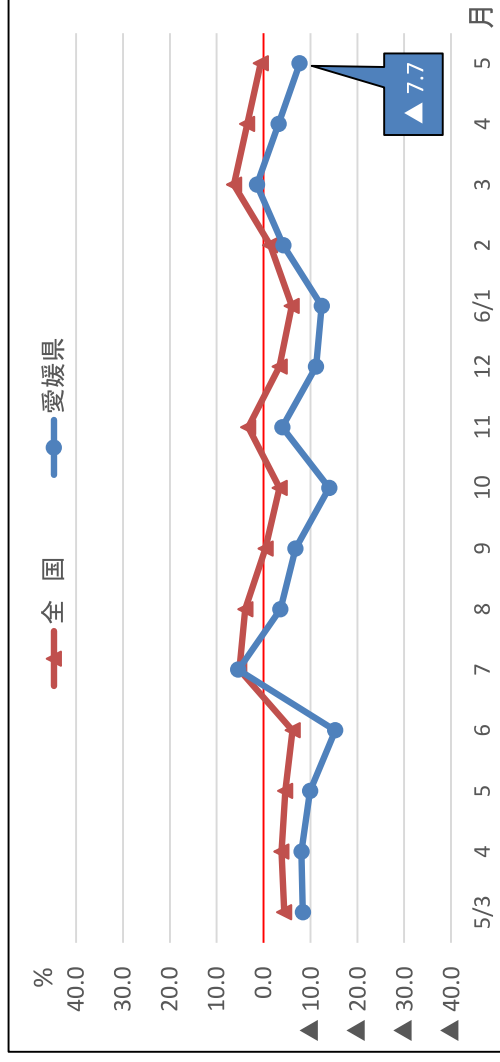
○ステイッククリーナーを中心に掃除機が伸びている一方で、パソコンやタブレットは前年より大きく売上が落ちた。

【ドラッグストア販売状況(前年同月比)】



【出所】経済産業省、四国経済産業局

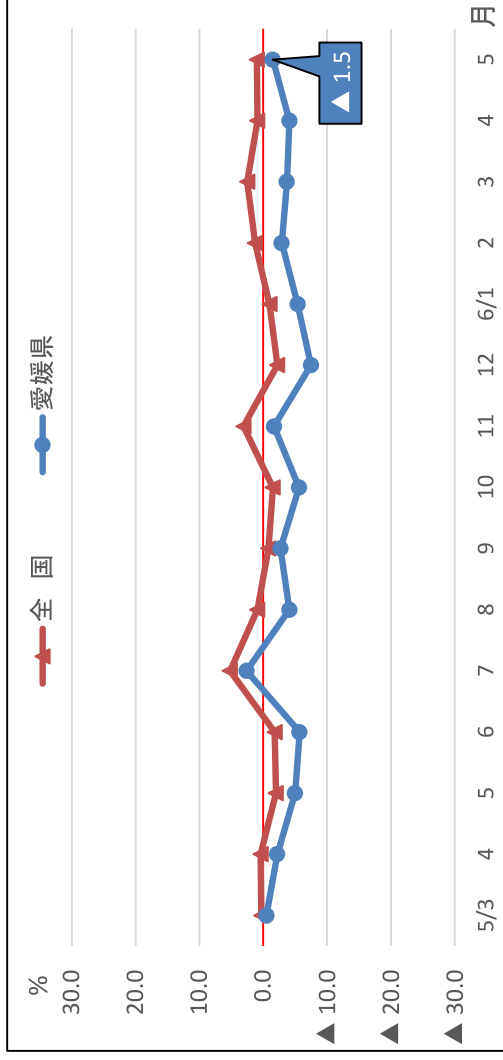
【家電大型専門店販売状況(前年同月比)】



【出所】経済産業省、四国経済産業局

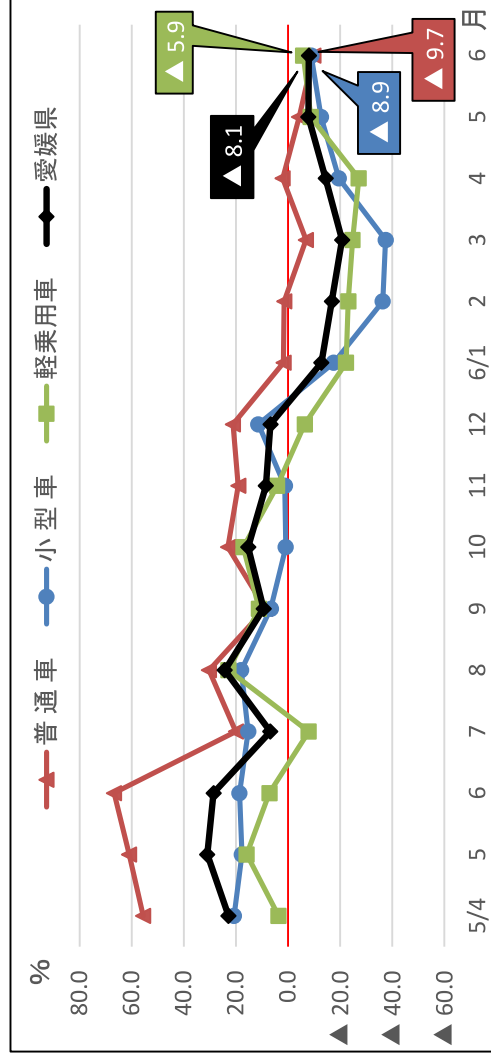
個人消費

〔ホームセンター販売状況(前年同月比)〕



【出所】経済産業省、四国経済産業局

〔愛媛県の乗用車新車登録・届出台数(前年同月比)〕



【出所】四国運輸局

- ホームセンターは、レジャー用品等に動きがみられるものの、園芸用品等の動きが鈍いことから、全体としては弱含んでいる。
- 乗用車の新車登録・届出台数は、普通車、小型車、軽乗用車のいずれも前年を下回っている。
- 観光は、国際線の再開による外国人観光客の増加がみられ、緩やかに回復している。
- 旅行は、海外旅行は緩やかに持ち直しつつあり、国内旅行は持ち直している。

〔愛媛県内地域経済に関する生の声〕

- 《ホームセンター》
 - キャンプやBBQ向けのレジャー用品が大きく伸びた。一方で園芸用品では、ガーデニング用の野菜が例年と比較して伸び悩んだ。
- 《乗用車》
 - 自動車メーカーの不正による生産停止の影響を受け、人気の車種への受注を止めざるを得ない状況となっている。
- 《観光・旅行》
 - 国際線の就航や増便により韓国や台湾からの外国人観光客が多くみられるほか、旅行先として大型テーマパークに加え北海道や沖縄が人気を集めている。

生産活動

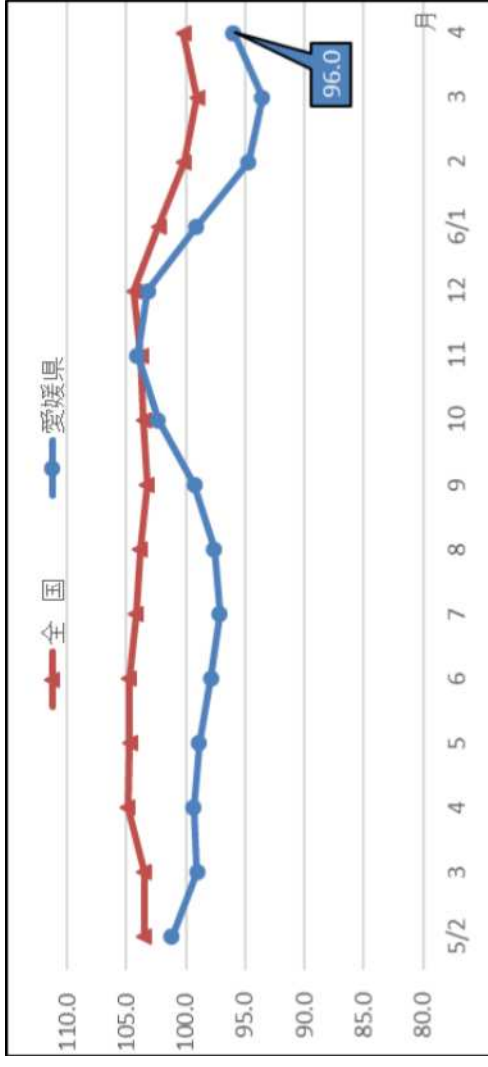
生産活動

一進一退の状況にある

- 輸送機械は、一定量の受注残を維持しており、横ばいの状況にある。
- 汎用・生産用機械は、一部に弱さがみられることから、持ち直しのテンポが緩やかになっている。
- 電気機械は、需要に引き続き落ち込みがみられるなど、弱含んでいる。

〔鉱工業生産指数(3ヶ月移動平均・季節調整指数)〕

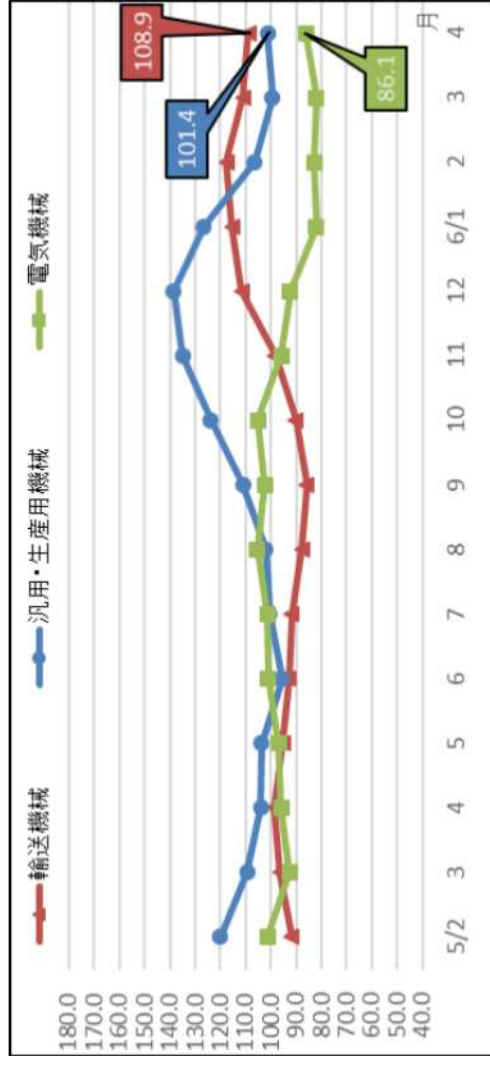
(令和2年=100)



【出所】経済産業省、愛媛県

〔愛媛県の鉱工業生産指数(業種別・3ヶ月移動平均・季節調整指数)〕

(令和2年=100)



〔愛媛県内地域経済に関する生の声〕

《輸送機械》

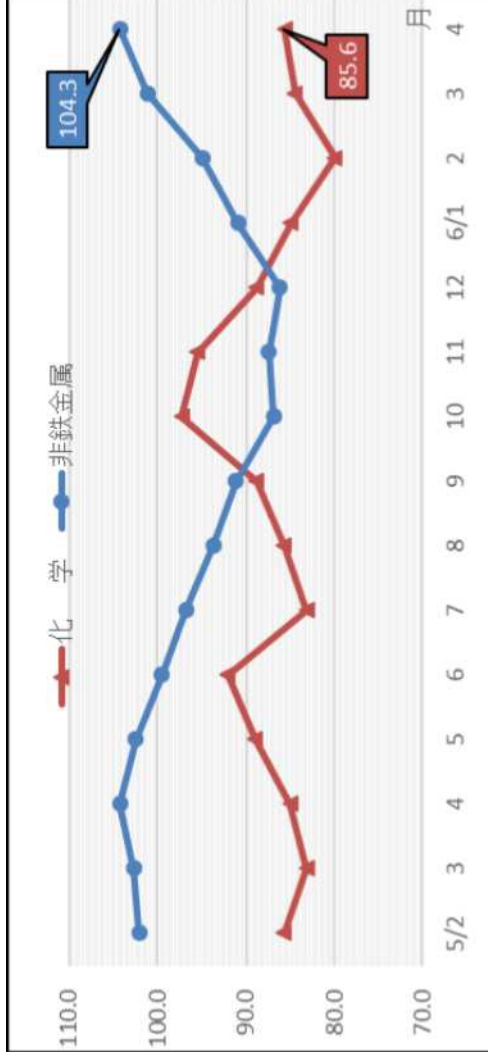
○受注環境に大きな変化はなく、一定量の受注残を維持している。ドル建ての契約が多いことから、円安による為替差益が発生している。

《電気機械》

○中国向けの需要に引き続き落ち込みがみられるほか、自動車メーカー一不正の影響により、出荷量を減らしている。

生産活動

〔愛媛県の鉱工業生産指数(業種別・3ヶ月移動平均・季節調整済指数)〕
(令和2年=100)



【出所】愛媛県

○化学は、横ばいの状況にある。

○非鉄金属は、回復しつつある。

○食料品は、外食向けやホテル向けで動きがみられることから、緩やかに持ち直しつつある。

○パルプ・紙は、印刷用紙などの需要に弱さがみられることから、弱含んでいる。

○繊維は、中国向けの需要に引き続き落ち込みがみられるほか、自動車メーカーの不正の影響により弱含んでいる。

○プラスチック製品は、受注に弱さがみられることから、持ち直しに向けた動きに一服感がみられる。

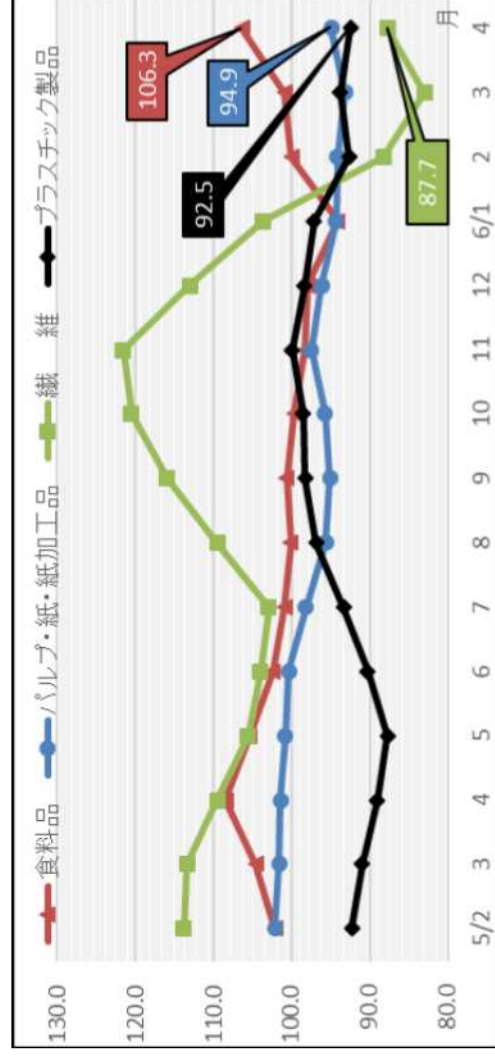
〔愛媛県内地域経済に関する生の声〕

《パルプ・紙》

○印刷、情報用紙は、ペーパーレス化など社会の流れにより需要が低下している状況が続いている。原材料価格がこのところ上昇傾向。

《繊維》

○中国の景気後退の影響がまだ残るなか、自動車メーカー不正の再燃によりこれから徐々に影響がでてくると思われる。



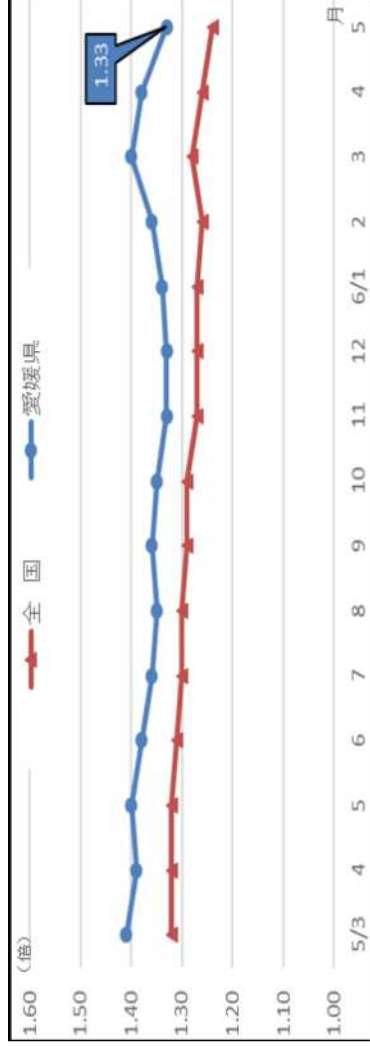
【出所】愛媛県

雇用情勢

雇用情勢

持ち直しの動きに一服感がみられる

〔有効求人倍率(季節調整値)〕

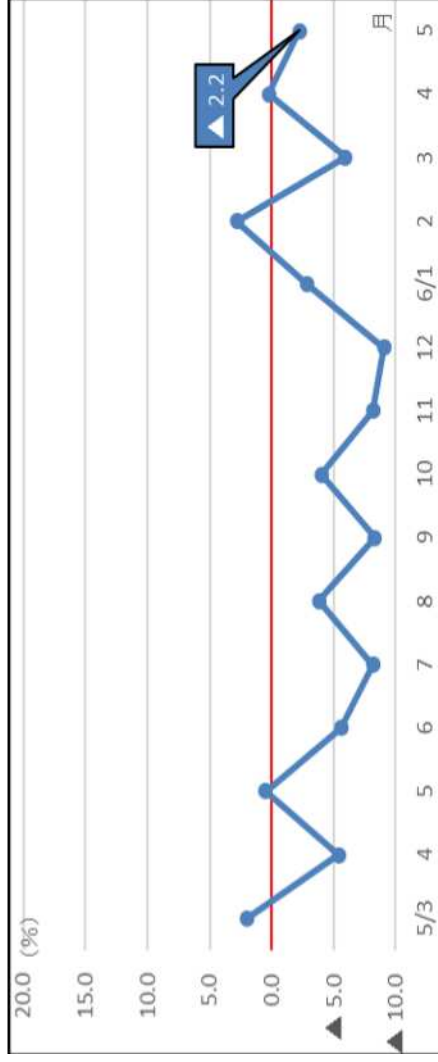


【出所】厚生労働省、愛媛労働局

○有効求人倍率は、持ち直しの動きに一服感がみられる。

○新規求人数は、前年を下回っている。

〔愛媛県の新規求人数（原数値・前年同月比）〕



【出所】愛媛労働局

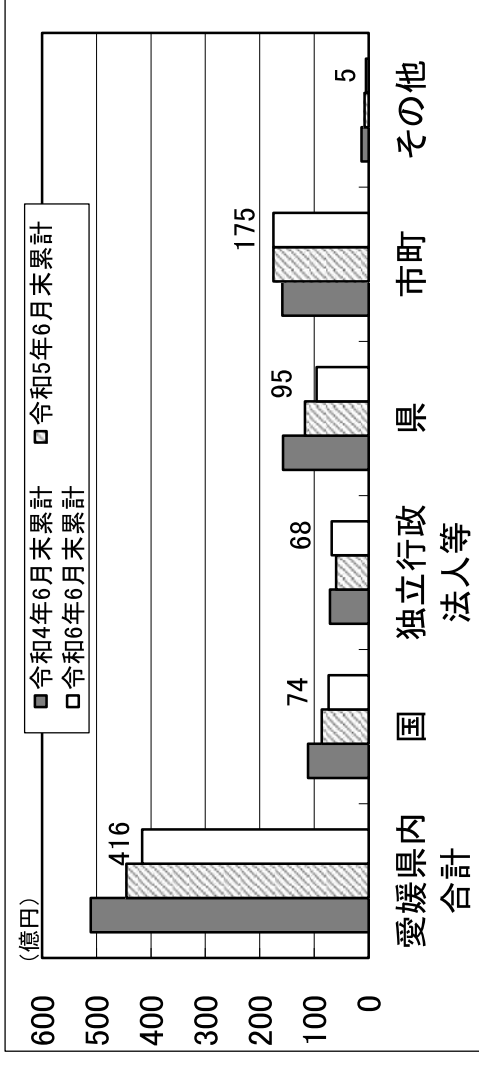
〔愛媛県内地域経済に関する生の声〕

《労働局》

○ 物価や人件費の上昇が新規求人数に影響を与えている可能性がある。従来から多くの業種で人手不足感が続くなか、「卸売業、小売業」、「宿泊業、飲食サービス業」など多くの業種において新規求人数が前年同月を下回っている。

公共事業・住宅建設

公共事業 前年度を下回っている



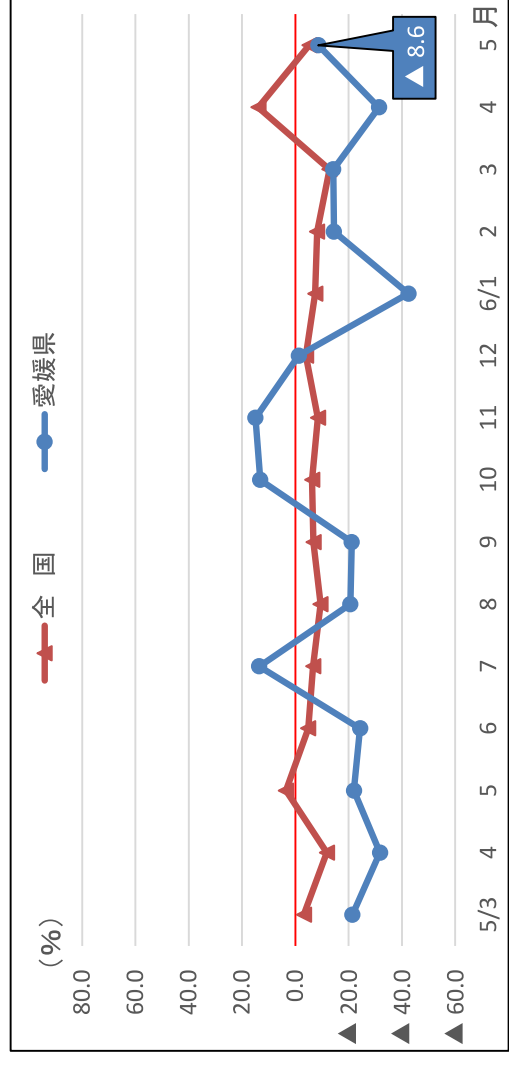
○前払金保証請負金額で見ると、独立行政法人等で前年度を上回っているもの、市町で前年度並みとなり、国及び県で前年度を下回っていることから、全体としては前年度を下回っている。

住宅建設 前年を下回っている

【出所】西日本建設業保証(株)等

○新設住宅着工戸数で見ると、持家、貸家、分譲のいずれも前年を下回っている。

〔新設住宅着工戸数(前年同月比)〕



【出所】国土交通省

〔利用関係別着工戸数(愛媛県)〕

	前期(令和4年6月～令和5年5月)		今期(令和5年6月～令和6年5月)		前年同期比 3月～5月 (3月～5月)
	6月～8月	9月～11月	12月～2月	3月～5月	
持家	883	824	819	718	643 ▲10.4%
貸家	677	611	379	451	324 ▲28.2%
分譲	304	283	252	231	178 ▲22.9%
合計	1,879	1,745	1,453	1,403	1,147 ▲18.2%

※合計は給与住宅を含む

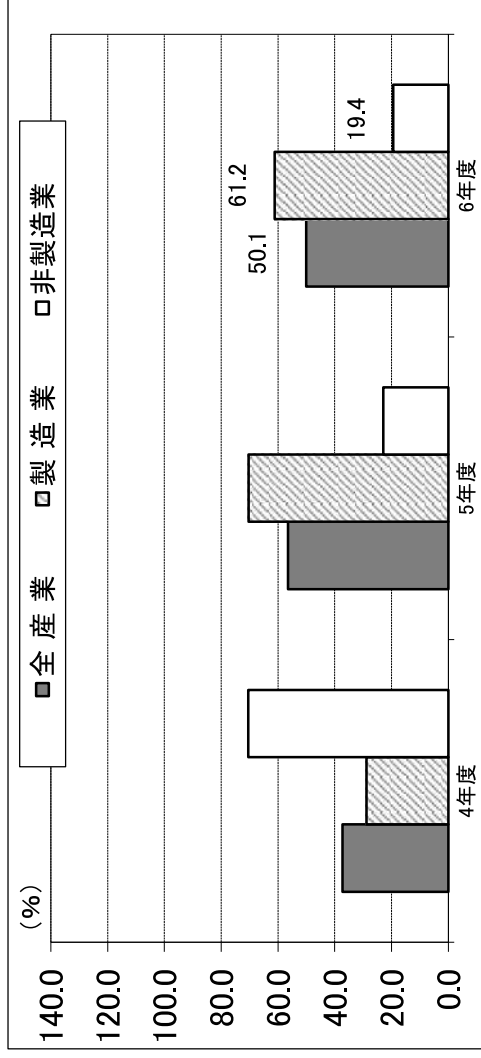
【出所】国土交通省

設備投資・（企業倒産）・（消費者物価）

設備投資

6年度は前年度を上回る見込みとなっている

〔設備投資額 前年度比(愛媛県)〕



※ソフトウェア含む、土地除く

※令和4年度は令和5年1-3月期、令和5年度は令和6年1-3月期、令和6年度見込みは令和6年4-6月期の法人企業景気予測調査結果

【出所】四国財務局松山財務事務所

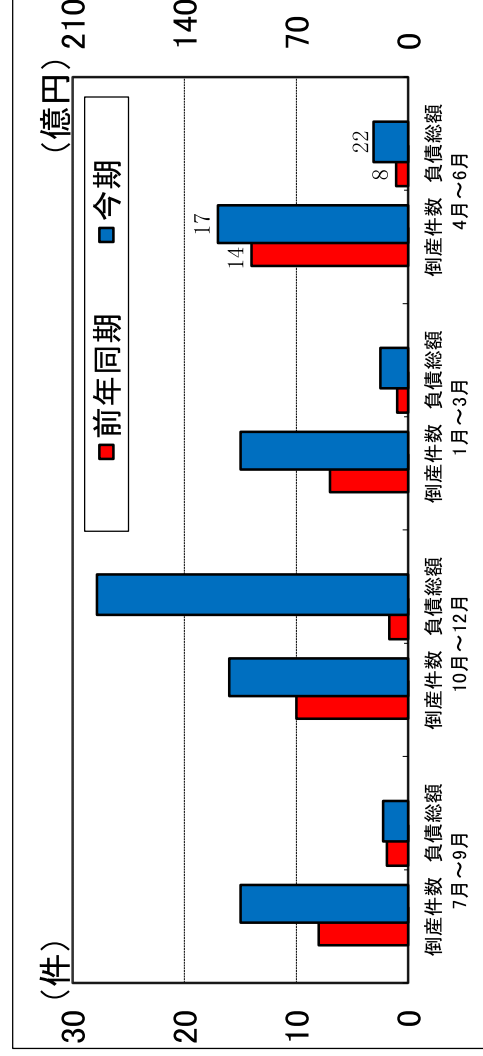
（企業倒産）

件数、負債総額ともに前年を上回っている

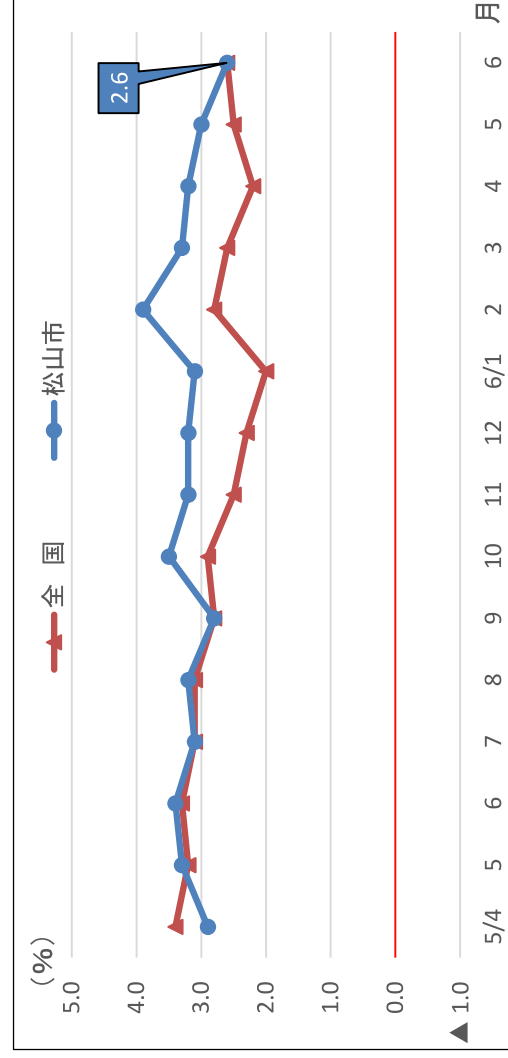
（消費者物価）

前年を上回っている

〔倒産件数、負債総額(負債総額1,000万円以上、愛媛県)〕



〔消費者物価指数(生鮮食品を除く総合:前年同月比)〕



※計数は、季節調整替え、基準改定、速報の確報化、誤計数の判明等により、過去に遡って訂正される場合がありますので、利用される場合は、各発表機関の直近の公表データをご確認ください。

■お問い合わせは
TEL (089) 941-7185
総務課(内線610)又は
財務課(内線630)へ