

愛媛労働局発表  
令和6年6月28日(金)

愛媛労働局職業安定部職業安定課  
担当 課長 和田 雅裕  
課長補佐 神尾 学  
地方労働市場情報官 戸田 希和  
電話 089-943-5221

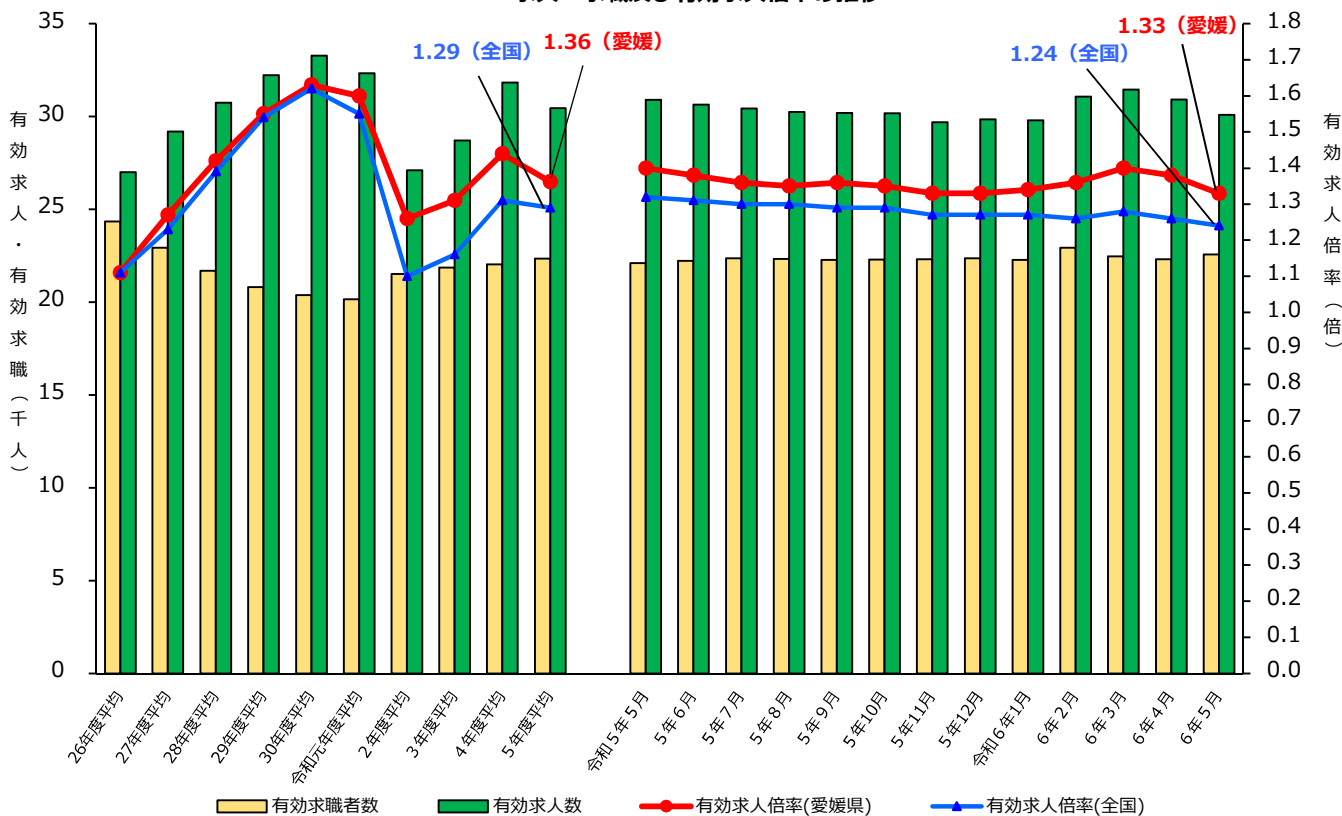
**管内の雇用失業情勢（令和6年5月分）について**  
**— 有効求人倍率は1.33倍(季節調整値) —**  
**前月差で0.05ポイント低下**

愛媛労働局では、公共職業安定所（ハローワーク）における求人、求職、就職の状況をとりまとめ、求人倍率等の指標を作成し毎月公表しています。

「ポイント」

- 有効求人倍率（季節調整値）は、1.33倍で前月差で0.05ポイント低下した。  
正社員求人倍率（原数値）は、1.10倍で前年同月差で0.01ポイント上昇した。
- 地域別の有効求人倍率（原数値）は、東・中予の地域で前年同月を下回ったが、南予の地域で前年同月を上回った。東予地域は1.31倍、中予地域は1.14倍、南予地域は1.33倍となった。
- 新規求人数（原数値）は、前年同月比で2か月ぶり減少した。  
主な産業別では、「サービス業」（5.9%増）、「医療、福祉」（3.7%増）、「建設業」（0.5%増）で前年同月を上回ったが、「宿泊業、飲食サービス業」（30.9%減）、「運輸業、郵便業」（19.4%減）、「製造業」（11.3%減）、「卸売業、小売業」（1.4%減）で前年同月を下回った。
- 新規求職者数（原数値）は、前年同月比で2か月連続増加した。

求人・求職及び有効求人倍率の推移



(注) 1. 月別の有効求職者数、有効求人数、有効求人倍率は季節調整値。なお、令和5年12月以前の数値は新季節指数により改訂されている。  
 2. ハローワークインターネットサービスの機能拡充に伴い、令和3年9月以降の数値には、ハローワークに来所せず、オンライン上で求職登録した求職者数や、求職者がハローワークインターネットサービスの求人に直接応募した就職件数等が含まれている。

## 管内の雇用失業情勢(令和6年5月分)概要

### I 主要指標

#### 1 求人倍率 [資料P11.13]

項目	令和6年5月	前月差(比)	ポイント	(前月差)
有効求人倍率	1.33 倍	▲ 0.05 p	前月差で2か月連続低下	
有効求人	30,104	▲ 2.6 %	前月比で2か月連続減少	▲ 796
有効求職	22,560	1.1 %	前月比で3か月ぶり増加	240
新規求人倍率	2.29 倍	▲ 0.13 p	前月差で2か月連続低下	
新規求人	10,293	▲ 1.6 %	前月比で3か月連続減少	▲ 172
新規求職	4,493	3.7 %	前月比で2か月連続増加	162

(注) 数値は季節調整値

#### 【正社員求人】 [資料P7]

項目	令和6年5月	前年同月差	ポイント
正社員有効求人倍率	1.10 倍	0.01 p	前年同月差で3か月連続上昇

#### 【地域別】 [資料P8]

項目	令和6年5月	前年同月差	ポイント
東 予	1.31 倍	▲ 0.03 p	前年同月差で3か月ぶり低下
中 予	1.14 倍	▲ 0.12 p	前年同月差で12か月連続低下
南 予	1.33 倍	0.08 p	前年同月差で3か月連続上昇

#### 2 求人 [資料P4.5.10]

項目	令和6年5月	前年同月比	ポイント	(前年同月差)	
有効求人	29,264	▲ 2.6 %	前年同月比2か月ぶり減少	▲ 789	
新規求人	10,563	▲ 2.2 %	前年同月比で2か月ぶり減少	▲ 241	
（主） な 産 業 （	建設業	808	0.5 %		4
	製造業	1,216	▲ 11.3 %		▲ 155
	運輸業, 郵便業	458	▲ 19.4 %		▲ 110
	卸売業, 小売業	1,509	▲ 1.4 %		▲ 21
	宿泊業, 飲食サービス業	441	▲ 30.9 %		▲ 197
	医療, 福祉	3,251	3.7 %		117
	サービス業	1,573	5.9 %		87

#### 【一般・パート別(有効求人)状況]

一般求人は前年同月比1.0%増加、パート求人は前年同月比8.7%減少となった。

### 3 求 職 [資料P9.10]

項 目	令和6年5月	前年同月比	ポイント	(前年同月差)
有 効 求 職	23,956	2.4 %	前年同月比で12か月連続増加	564
新 規 求 職	4,758	2.0 %	前年同月比で2か月連続増加	94

#### [態様別(常用新規求職者(パートを除く))状況] [資料P6]

項 目	令和6年5月	前年同月比	ポイント	(前年同月差)
在 職 者	831	5.3 %	前年同月比で3か月ぶり増加	42
離 職 者	1,733	▲ 1.4 %	前年同月比で2か月ぶり減少	▲ 25
事業主都合離職者	389	30.5 %	前年同月比で3か月ぶり増加	91
自己都合離職者	1,258	▲ 8.4 %	前年同月比で2か月ぶり減少	▲ 115
無 業 者	212	▲ 18.8 %	前年同月比で2か月連続減少	▲ 49

#### [一般・パート別(有効求職)状況]

一般求職者は前年同月比1.5%増加、パート求職者は前年同月比3.7%増加となった。

### 4 就 職 [資料P9.10]

項 目	令和6年5月	前年同月(期)比	ポイント	(前年同月(期)差)
当 月	就 職 件 数	1,547	▲ 1.2 %	前年同月比で3か月連続減少 ▲ 18
	就 職 率	32.5 %	▲ 1.1 p	前年同月比で3か月連続低下
累 計 (4~5月)	就 職 件 数	3,041	▲ 3.3 %	前年同月比で減少 ▲ 103
	就 職 率	28.0 %	▲ 1.4 p	前年同期比で低下

### 5 雇用保険関係

項 目	令和6年5月	前年同月比	ポイント	(前年同月差)
受給資格決定件数(一般)	※ 1,965	▲ 0.3 %	前年同月比で2か月ぶり減少	▲ 5
受給者実人員	4,714	2.9 %	前年同月比で14か月連続増加	131
月末現在雇用保険被保険者数	395,203	▲ 1.7 %	前年同月比で44か月連続減少	▲ 6,983

※受給資格決定件数(一般)は、速報値のため修正があり得る。

## II 雇用失業情勢判断

雇用情勢は、求人が求職を上回って推移しているものの、持ち直しの動きにやや弱さがみられる。今後も物価上昇等が雇用に与える影響に注意する必要がある。

愛媛労働局では、多くの産業において人手不足感が高まっている状況を踏まえ、雇用のミスマッチの解消に取り組むとともに、リスキリングによる能力向上、人材育成支援等を進めている。

とりわけ、少子高齢化、若年者の県外への流出など労働力人口の減少が進む中で、多様な人材がその能力を最大限生かして活躍できる社会を実現するために、就業環境の整備や再就職支援を強化する。

※ 令和6年6月分の求人倍率の公表予定日

・愛媛県内分(愛媛労働局取りまとめ) - 7月30日(火) ・全 国 分(厚生労働省取りまとめ) - 7月30日(火)

### 産業別新規求人の動向

令和6年5月

産業分類	5年 5月	6月	7月	8月	9月	10月	11月	12月	6年 1月	2月	3月	4月	5月	年度合計 (対前年度比)
<b>農 林 漁 業</b>	82 ▲6.5	102 ▲1.9	51 ▲44.6	110 13.4	186 12.7	119 ▲11.2	55 ▲57.7	64 ▲27.3	69 7.8	84 ▲28.2	81 ▲11.0	62 ▲3.1	67 ▲18.3	129 ▲11.6
<b>鉱業、砕石業、砂利採取業</b>	2 ▲33.3	3 0.0	8 33.3	0 ▲100.0	7 ▲30.0	5 ▲16.7	7 ▲12.5	0 ▲100.0	4 ▲63.6	6 0.0	0 ▲100.0	3 ▲62.5	5 150.0	8 ▲20.0
<b>建設業</b>	804 ▲13.0	1,050 ▲7.2	777 3.5	799 ▲6.8	1,008 ▲0.4	754 ▲10.8	827 ▲13.5	808 ▲16.6	841 ▲2.3	812 ▲12.4	809 ▲13.8	735 1.7	808 0.5	1,543 1.0
<b>製造業</b>	1,371 0.6	1,199 ▲16.1	1,266 ▲6.6	1,263 ▲19.2	1,339 ▲5.0	1,455 ▲9.0	1,363 ▲6.8	1,084 ▲10.1	1,315 ▲6.9	1,470 ▲4.0	1,341 6.7	1,208 ▲5.9	1,216 ▲11.3	2,424 ▲8.7
食料品製造業	184 ▲20.0	221 ▲29.2	259 ▲10.7	228 ▲13.6	290 ▲19.2	311 ▲15.0	267 12.2	214 0.9	253 ▲19.2	319 22.2	317 33.8	200 ▲28.1	231 25.5	431 ▲6.7
繊維工業	156 6.1	118 ▲23.9	187 6.3	133 ▲3.6	142 ▲9.6	169 ▲2.9	152 ▲0.7	132 32.0	161 ▲24.8	168 ▲9.2	128 17.4	150 ▲14.3	134 ▲14.1	284 ▲14.2
パルプ・紙・紙加工品製造業	117 8.3	142 ▲28.3	166 23.0	173 54.5	147 ▲10.9	140 ▲10.3	255 140.6	138 ▲18.8	162 12.5	215 65.4	171 14.0	158 15.3	192 64.1	350 37.8
金属製品製造業	108 ▲1.8	127 11.4	91 ▲6.2	100 ▲15.3	101 ▲2.9	139 36.3	89 ▲28.8	99 ▲16.0	127 15.5	133 ▲16.9	108 8.0	120 22.4	126 16.7	246 19.4
はん用機械器具製造業	184 114.0	90 ▲15.1	69 ▲31.7	92 ▲50.0	90 ▲10.0	196 6.5	62 ▲68.7	63 ▲25.0	82 6.5	74 ▲59.8	76 8.6	71 ▲11.3	79 ▲57.1	150 ▲43.2
生産用機械器具製造業	69 21.1	95 ▲9.5	59 ▲34.4	54 ▲37.2	127 38.0	55 ▲35.3	59 ▲47.8	92 5.7	62 3.3	91 7.1	72 ▲20.0	67 26.4	63 ▲8.7	130 6.6
電気機械器具製造業	111 ▲38.7	10 ▲78.7	41 20.6	102 ▲31.5	24 ▲36.8	47 ▲9.6	107 1.9	54 86.2	60 46.3	36 ▲73.3	81 62.0	46 2.2	22 ▲80.2	68 ▲56.4
輸送用機械器具製造業	183 9.6	141 ▲28.8	190 16.6	175 ▲7.4	135 ▲16.7	177 ▲18.4	163 ▲12.8	121 ▲18.8	157 ▲27.6	214 25.1	165 0.0	165 8.6	186 1.6	351 4.8
<b>電気・ガス・熱供給・水道業</b>	4 33.3	5 0.0	12 20.0	5 150.0	4 300.0	6 200.0	12 9.1	1 ▲50.0	6 ▲57.1	15 114.3	12 50.0	9 (50.0)	9 (125.0)	18 (80.0)
<b>情報通信業</b>	74 0.0	107 10.3	75 ▲41.4	86 14.7	83 ▲10.8	97 ▲17.1	58 ▲41.4	111 ▲33.9	124 36.3	65 1.6	114 ▲12.3	111 6.7	73 ▲1.4	184 3.4
<b>運輸業、郵便業</b>	568 13.8	465 ▲4.9	435 ▲19.7	469 ▲10.8	475 ▲22.3	600 ▲11.1	417 ▲24.6	528 28.8	585 5.8	472 ▲18.5	531 32.8	597 (29.8)	458 (▲19.4)	1,055 (2.6)
<b>卸売業、小売業</b>	1,530 ▲0.6	1,385 2.7	1,435 ▲3.0	1,623 2.8	1,453 ▲8.3	1,600 1.3	1,439 ▲6.2	1,245 ▲7.3	1,612 ▲6.6	1,659 19.0	1,432 ▲8.3	1,389 (▲8.3)	1,509 (▲1.4)	2,898 (▲4.8)
<b>金融業、保険業</b>	71 ▲12.3	58 ▲29.3	94 5.6	63 ▲13.7	63 ▲25.9	105 12.9	75 8.7	54 ▲28.0	94 0.0	71 9.2	64 16.4	100 0.0	71 0.0	171 0.0
<b>不動産業、物品賃借業</b>	91 4.6	80 1.3	116 58.9	125 20.2	77 40.0	108 9.1	122 17.3	51 ▲20.3	113 15.3	85 ▲8.6	87 33.8	58 ▲40.2	88 ▲3.3	146 ▲22.3
<b>学術研究、専門・技術サービス業</b>	234 ▲10.3	179 ▲6.8	201 ▲6.9	206 ▲30.2	188 20.5	192 ▲34.2	182 ▲39.7	218 51.4	174 ▲37.6	193 ▲27.7	220 27.9	191 ▲26.3	204 ▲12.8	395 ▲19.9
<b>宿泊業、飲食サービス業</b>	638 ▲0.6	621 0.2	565 ▲3.3	578 ▲18.8	561 ▲17.5	764 13.0	557 ▲20.8	408 ▲25.5	758 12.8	564 ▲7.1	527 ▲11.3	625 ▲0.5	441 ▲30.9	1,066 ▲15.8
宿 泊 業	237 34.7	205 ▲13.1	153 ▲13.1	214 ▲6.1	219 ▲12.0	186 ▲10.1	199 ▲7.0	173 ▲3.4	222 16.2	178 2.9	177 ▲18.8	178 9.9	167 ▲29.5	345 ▲13.5
飲 食 サ ー ビ ス 業	401 ▲13.9	416 8.3	412 1.0	364 ▲24.8	342 ▲20.6	578 23.2	358 ▲26.8	235 ▲36.3	536 11.4	386 ▲11.1	350 ▲6.9	447 ▲4.1	274 ▲31.7	721 ▲16.8
<b>生活関連サービス業、娯楽業</b>	333 18.9	394 0.3	383 ▲5.2	288 ▲12.5	417 7.8	339 ▲25.3	313 24.2	358 0.8	363 ▲11.2	478 38.6	459 18.9	376 ▲0.3	411 23.4	787 10.8
<b>教育、学習支援業</b>	131 47.2	130 1.6	85 ▲38.4	131 32.3	92 ▲25.2	105 ▲8.7	103 ▲8.8	107 27.4	130 ▲16.7	147 ▲11.4	121 ▲17.7	109 21.1	119 ▲9.2	228 3.2
<b>医療、福祉</b>	3,134 6.0	3,174 3.7	2,802 ▲5.0	3,226 4.3	2,870 ▲3.0	3,300 5.9	3,340 ▲3.0	2,962 ▲7.9	3,197 ▲7.5	3,680 7.6	2,967 ▲4.8	2,803 (▲3.3)	3,251 (3.7)	6,054 (0.4)
医 療 業	1,141 20.2	1,081 10.8	1,039 ▲3.0	1,116 12.4	1,003 4.2	1,143 5.2	1,113 ▲14.4	1,041 ▲0.8	1,151 ▲3.4	1,392 15.8	1,043 ▲4.4	1,018 (6.6)	1,206 (5.7)	2,224 (6.1)
社会保険・社会福祉・介護事業	1,967 ▲1.5	2,064 ▲0.7	1,738 ▲5.7	2,093 1.7	1,838 ▲7.2	2,128 7.0	2,211 4.1	1,877 ▲11.5	2,017 ▲9.5	2,254 2.9	1,889 ▲5.6	1,766 (▲7.6)	2,021 (2.7)	3,787 (▲2.3)
<b>複合サービス事業</b>	57 ▲59.0	68 ▲16.0	157 51.0	162 70.5	69 ▲48.5	105 ▲48.0	78 6.8	42 ▲28.8	132 51.7	55 ▲45.5	88 11.4	174 62.6	118 107.0	292 78.0
<b>サービス業（他に分類されないもの）</b>	1,486 ▲3.7	1,602 ▲17.8	1,244 ▲24.4	1,423 ▲5.2	1,351 ▲24.3	1,646 ▲0.1	1,557 9.2	1,333 ▲20.3	1,557 16.5	1,632 15.4	1,461 ▲19.0	1,517 (19.8)	1,573 (5.9)	3,090 (12.3)
職業紹介・労働者派遣業	605 ▲9.6	556 ▲33.0	551 ▲24.3	648 ▲6.0	533 ▲30.1	815 11.8	863 36.6	596 ▲23.1	731 33.9	799 38.0	567 ▲13.7	674 32.4	714 18.0	1,388 24.6
<b>公務（他に分類されるものを除く）その他</b>	194 2.6	128 ▲33.7	129 ▲9.2	196 14.6	228 34.9	155 ▲44.2	270 ▲45.3	495 11.5	474 ▲16.7	453 ▲11.2	191 ▲46.9	153 ▲26.8	142 ▲26.8	295 ▲26.8
<b>合計</b>	10,804 0.5	10,750 ▲5.6	9,835 ▲8.2	10,753 ▲3.8	10,471 ▲8.3	11,455 ▲8.0	10,775 ▲8.2	9,869 ▲9.0	11,548 ▲2.9	11,941 2.8	10,505 ▲5.9	10,220 0.2	10,563 ▲2.2	20,783 ▲1.0

(注) 1 上段：新規求人数（原数値、パートを含む。）、下段：新規求人への対前年度比。

2 令和6年4月以降については令和5年7月改定の「日本標準産業分類」に基づく区分、令和6年3月以前については平成25年10月改定の「日本標準産業分類」に基づく区分により表章したもの。令和6年4月以降の対前年同月比については、産業分類改定による影響のある産業について（ ）で示している。

# 安定所別・主要産業別新規求人への動向 ( 令和6年5月 対前年増減数 )

	松山		今治		新居浜		西条		四国中央		八幡浜		宇和島		大洲		県計					
	6年 5月	5年 5月	6年 5月	5年 5月	6年 5月	5年 5月	6年 5月	5年 5月	6年 5月	5年 5月	6年 5月	5年 5月	6年 5月	5年 5月	6年 5月	5年 5月	6年 5月	5年 5月	6年 5月			
農, 林, 漁業	9	5	4	3	2	1	4	24	▲20	▲1	5	5	0	35	33	2	7	▲5	67	82	▲15	
鉱業, 採石業, 砂利採取業	5	0	5	0	0	0	0	0	0	0	0	0	0	0	0	0	0	0	5	2	3	
建設業	470	460	10	68	55	13	94	▲4	▲15	▲8	13	18	▲5	27	37	▲10	23	23	808	804	4	
製造業	322	432	▲110	310	330	▲20	103	129	▲24	41	64	59	5	28	44	▲16	93	▲45	1,216	1,371	▲155	
電気・ガス・ 熱供給・水道業	3	1	(2)	0	0	(0)	0	0	(0)	5	1	0	0	0	1	(▲1)	1	0	9	4	(6)	
情報通信業	60	64	▲4	1	1	0	3	6	▲3	7	0	0	0	0	1	▲1	0	0	73	74	▲1	
運輸業, 郵便業	176	265	(▲89)	70	48	(22)	45	85	(▲40)	85	9	12	(▲3)	22	25	(▲3)	27	(15)	458	568	(▲110)	
卸売業, 小売業	931	917	(14)	153	219	(▲66)	38	75	(▲37)	50	64	60	(4)	113	107	(6)	18	(31)	1,509	1,530	(▲21)	
金融業, 保険業	54	42	12	9	11	▲2	0	0	0	3	5	▲2	0	0	6	▲6	5	0	71	71	0	
不動産業, 物品賃借業	48	71	▲23	5	4	1	13	3	10	4	▲1	0	0	8	1	7	10	4	88	91	▲3	
学術研究, 専門・ 技術サービス業	106	153	▲47	10	15	▲5	13	6	▲3	6	2	4	16	45	34	11	6	▲5	204	234	▲30	
宿泊業, 飲食サービス業	205	379	▲174	62	34	28	17	39	▲22	49	46	3	28	32	40	▲8	33	5	441	638	▲197	
生活関連サービス 業, 娯楽業	212	163	49	17	19	▲2	103	68	35	12	▲7	26	11	17	17	0	7	1	411	333	78	
教育, 学習支援業	78	76	2	11	6	5	17	9	8	5	5	0	3	0	9	▲9	5	▲4	119	131	▲12	
医療, 福祉	1,786	1,860	(▲74)	346	325	(21)	357	352	(5)	91	75	(16)	207	195	127	(68)	99	82	3,251	3,134	(117)	
医療業	626	614	(12)	172	194	(▲22)	98	99	(▲1)	29	34	(▲5)	94	72	39	(33)	55	33	1,206	1,141	(65)	
社会保険・社会 福祉・介護事業	1,146	1,228	(▲82)	174	131	(43)	257	253	(4)	55	41	(14)	113	122	80	(42)	44	49	2,021	1,967	(54)	
複合サービス事業	78	21	57	6	10	▲4	9	5	4	5	3	2	5	8	4	4	5	5	0	118	57	61
サービス業 (他に分類されないもの を除く)	1,025	1,000	(25)	89	68	(21)	236	226	(10)	44	38	(6)	13	52	52	(0)	15	6	1,573	1,486	(87)	
公募(他に分類される ものを除く)その他	63	65	▲2	8	19	▲11	12	1	11	10	22	▲12	12	9	21	▲12	17	24	142	194	▲52	
合計	5,631	5,974	▲343	1,170	1,169	1	1,063	1,075	▲12	595	563	32	480	591	559	32	387	345	10,563	10,804	▲241	

(注)1 パートを含む。

2 令和6年4月以降については令和5年7月改定の「日本標準産業分類」に基づく区分、令和6年3月以前については平成25年10月改定の「日本標準産業分類」に基づく区分により表章したものの、令和6年4月以降の対前年同月比については、産業分類改定による影響のある産業について( )で示している。

# 常用新規求職者離職理由別の推移

(パートを除く)

令和6年5月

愛媛労働局

	求職者計	①		②				③		
		在職者	離職者	定年	事業主 都合離職者	自己都合 離職者	自営	無業者	家事	その他
【月平均】	【2,966】	【910】	【1,807】	【56】	【374】	【1,344】	【31】	【228】	【32】	【196】
令和元年度	35,591	10,923	21,688	673	4,484	16,133	368	2,737	380	2,357
	▲ 6.7	▲ 9.3	▲ 5.2	▲ 7.0	▲ 9.7	▲ 3.6	▲ 15.4	▲ 15.1	▲ 13.8	▲ 15.3
【月平均】	【2,761】	【804】	【1,748】	【50】	【449】	【1,219】	【27】	【197】	【33】	【165】
令和2年度	33,136	9,644	20,972	605	5,383	14,627	327	2,368	392	1,976
	▲ 6.9	▲ 11.7	▲ 3.3	▲ 10.1	20.0	▲ 9.3	▲ 11.1	▲ 13.5	3.2	▲ 16.2
【月平均】	【2,776】	【868】	【1,678】	【45】	【334】	【1,258】	【38】	【231】	【33】	【198】
令和3年度	33,314	10,413	20,131	541	4,008	15,091	452	2,770	400	2,370
	0.5	8.0	▲ 4.0	▲ 10.6	▲ 25.5	3.2	38.2	17.0	2.0	19.9
【月平均】	【2,714】	【849】	【1,654】	【47】	【299】	【1,275】	【31】	【211】	【32】	【179】
令和4年度	32,573	10,192	19,850	564	3,583	15,294	375	2,531	385	2,146
	▲ 2.2	▲ 2.1	▲ 1.4	4.3	▲ 10.6	1.3	▲ 17.0	▲ 8.6	▲ 3.8	▲ 9.5
【月平均】	【2,739】	【865】	【1,645】	【45】	【303】	【1,265】	【28】	【228】	【27】	【201】
令和5年度	32,871	10,385	19,745	544	3,640	15,183	334	2,741	324	2,417
	0.9	1.9	▲ 0.5	▲ 3.5	1.6	▲ 0.7	▲ 10.9	8.3	▲ 15.8	12.6
令和4年5月	2,708	796	1,677	56	314	1,277	29	235	39	196
	9.0	20.8	3.5	21.7	▲ 8.2	6.3	3.6	14.1	▲ 11.4	21.0
6月	2,744	870	1,660	50	290	1,287	29	214	26	188
	1.7	1.8	2.6	22.0	▲ 14.5	7.5	▲ 25.6	▲ 5.3	4.0	▲ 6.5
7月	2,574	784	1,609	37	304	1,237	29	181	19	162
	▲ 5.8	▲ 11.8	▲ 0.6	8.8	▲ 10.9	3.3	▲ 32.6	▲ 19.9	▲ 36.7	▲ 17.3
8月	2,716	858	1,663	42	275	1,308	32	195	30	165
	▲ 1.4	▲ 5.8	1.5	5.0	▲ 10.7	4.1	0.0	▲ 4.4	▲ 9.1	▲ 3.5
9月	2,625	825	1,581	38	249	1,263	31	219	27	192
	▲ 1.4	▲ 1.4	▲ 0.4	15.2	▲ 10.1	3.9	▲ 43.6	▲ 8.0	▲ 12.9	▲ 7.2
10月	2,630	758	1,676	44	331	1,275	24	196	27	169
	▲ 3.8	▲ 6.5	▲ 1.1	▲ 17.0	3.4	▲ 0.9	▲ 25.0	▲ 14.4	▲ 10.0	▲ 15.1
11月	2,343	770	1,387	23	278	1,049	37	186	36	150
	▲ 4.4	1.3	▲ 5.2	0.0	13.0	▲ 8.8	▲ 7.5	▲ 18.1	12.5	▲ 23.1
12月	2,002	737	1,126	20	178	903	24	139	27	112
	▲ 6.4	▲ 2.1	▲ 8.8	▲ 33.3	▲ 27.3	▲ 2.4	▲ 27.3	▲ 7.3	8.0	▲ 10.4
令和5年1月	2,900	982	1,744	38	257	1,407	40	174	33	141
	▲ 9.1	▲ 8.3	▲ 6.5	▲ 17.4	▲ 24.0	▲ 1.3	▲ 23.1	▲ 31.2	▲ 5.7	▲ 35.3
2月	2,919	1,102	1,604	32	246	1,280	42	213	46	167
	2.9	5.2	2.2	▲ 15.8	▲ 9.6	4.7	23.5	▲ 3.6	70.4	▲ 13.9
3月	2,946	970	1,700	49	301	1,321	26	276	33	243
	▲ 6.6	▲ 11.1	▲ 2.4	28.9	▲ 1.6	▲ 2.7	▲ 21.2	▲ 14.3	▲ 19.5	▲ 13.5
令和5年4月	3,416	772	2,347	140	587	1,578	35	297	25	272
	▲ 1.4	4.3	▲ 3.1	3.7	4.8	▲ 6.5	9.4	▲ 2.0	▲ 40.5	4.2
5月	2,808	789	1,758	57	298	1,373	29	261	35	226
	3.7	▲ 0.9	4.8	1.8	▲ 5.1	7.5	0.0	11.1	▲ 10.3	15.3
6月	2,849	966	1,680	35	292	1,320	32	203	21	182
	3.8	11.0	1.2	▲ 30.0	0.7	2.6	10.3	▲ 5.1	▲ 19.2	▲ 3.2
7月	2,673	814	1,646	34	327	1,266	18	213	25	188
	3.8	3.8	2.3	▲ 8.1	7.6	2.3	▲ 37.9	17.7	31.6	16.0
8月	2,679	881	1,605	39	264	1,278	20	193	29	164
	▲ 1.4	2.7	▲ 3.5	▲ 7.1	▲ 4.0	▲ 2.3	▲ 37.5	▲ 1.0	▲ 3.3	▲ 0.6
9月	2,676	855	1,580	24	238	1,289	25	241	31	210
	1.9	3.6	▲ 0.1	▲ 36.8	▲ 4.4	2.1	▲ 19.4	10.0	14.8	9.4
10月	2,698	814	1,658	39	280	1,310	26	226	24	202
	2.6	7.4	▲ 1.1	▲ 11.4	▲ 15.4	2.7	8.3	15.3	▲ 11.1	19.5
11月	2,345	754	1,373	25	220	1,096	29	218	28	190
	0.1	▲ 2.1	▲ 1.0	8.7	▲ 20.9	4.5	▲ 21.6	17.2	▲ 22.2	26.7
12月	1,994	724	1,114	27	208	853	23	156	21	135
	▲ 0.4	▲ 1.8	▲ 1.1	35.0	16.9	▲ 5.5	▲ 4.2	12.2	▲ 22.2	20.5
令和6年1月	2,944	971	1,730	44	316	1,324	40	243	31	212
	1.5	▲ 1.1	▲ 0.8	15.8	23.0	▲ 5.9	0.0	39.7	▲ 6.1	50.4
2月	3,048	1,126	1,720	46	314	1,328	27	202	27	175
	4.4	2.2	7.2	43.8	27.6	3.8	▲ 35.7	▲ 5.2	▲ 41.3	4.8
3月	2,741	919	1,534	34	296	1,168	30	288	27	261
	▲ 7.0	▲ 5.3	▲ 9.8	▲ 30.6	▲ 1.7	▲ 11.6	15.4	4.3	▲ 18.2	7.4
令和6年4月	3,460	763	2,430	111	577	1,702	26	267	31	236
	1.3	▲ 1.2	3.5	▲ 20.7	▲ 1.7	7.9	▲ 25.7	▲ 10.1	24.0	▲ 13.2
5月	2,776	831	1,733	52	389	1,258	32	212	28	184
	▲ 1.1	5.3	▲ 1.4	▲ 8.8	30.5	▲ 8.4	10.3	▲ 18.8	▲ 20.0	▲ 18.6
【月平均】	【3,118】	【797】	【2,082】	【82】	【483】	【1,480】	【29】	【240】	【30】	【210】
当年度累計	6,236	1,594	4,163	163	966	2,960	58	479	59	420
前年同期	6,224	1,561	4,105	197	885	2,951	64	558	60	498
前年同期比	0.2	2.1	1.4	▲ 17.3	9.2	0.3	▲ 9.4	▲ 14.2	▲ 1.7	▲ 15.7

(注) 網掛け部分は、前年同期比及び前年同月比を示す。  
ハローワークに来所せず、オンライン上で求職登録した求職者数や、求職者がハローワークインターネットサービスの求人  
直接応募した数値は、令和5年度4月以降(令和3年9月～令和5年3月は含まれない。)は含む。  
【資料出所】 愛媛労働局「職業安定業務統計」

## 正社員職業紹介状況(原数値)

愛媛労働局

項 目	令和6年 5月	令和5年 5月	前年同月比 (差)
① 月間有効求職者数 (人) (パートタイムを除く常用)	13,669	13,469	1.5%
正社員			
② 月間有効求人数 (人)	14,974	14,655	2.2%
③ 新規求人数 (人)	5,241	5,188	1.0%
④ 就職件数 (件)	712	685	3.9%
⑤ 有効求人倍率 (倍) (②/①) (原数値)	1.10	1.09	0.01 p

(注) 正社員の有効求人倍率は正社員の月間有効求人数をパートタイムを除く常用の月間有効求職者数で除して算出しているが、パートタイムを除く常用の月間有効求職者数には派遣労働者や契約社員を希望する者も含まれるため、厳密な意味での正社員有効求人倍率より低い値となる。

## 月間有効求人倍率の推移（原数値）

愛媛労働局職業安定課

区分	地域別	令和6年5月	令和5年5月	増減率（差）
① 月間有効 求人倍率 (③/②)	東予	1.31	1.34	▲ 0.03p
	中予	1.14	1.26	▲ 0.12p
	南予	1.33	1.25	0.08p
	県計	1.22	1.28	▲ 0.06p
② 月間有効 求職者数 (人)	東予	7,503	7,247	3.5%
	中予	13,277	12,901	2.9%
	南予	3,176	3,244	▲ 2.1%
	県計	23,956	23,392	2.4%
③ 月間有効 求人数 (人)	東予	9,825	9,742	0.9%
	中予	15,202	16,268	▲ 6.6%
	南予	4,237	4,043	4.8%
	県計	29,264	30,053	▲ 2.6%

(注) 学卒を除き、パートタイムを含む。



## 年齢別常用職業紹介状況

令和6年5月

項目		月間有効求職者数		新規求職者数		就職件数	就職率 (%)
			構成比(%)		構成比(%)		
全 数	19歳以下	260	1.1	70	1.4	21	30.0
		5.3	0.0	34.6	▲ 0.6	▲ 30.0	▲ 27.7
	20～24歳	1,703	7.1	389	7.0	102	26.2
		▲ 1.3	▲ 0.3	2.4	0.1	0.0	▲ 0.6
	25～29歳	2,330	9.8	477	10.3	150	31.4
		1.7	▲ 0.1	10.9	2.3	27.1	4.0
	30～34歳	2,074	8.7	430	9.2	134	31.2
		▲ 0.9	▲ 0.3	8.0	▲ 0.3	▲ 3.6	▲ 3.8
	35～39歳	1,938	8.1	405	9.7	142	35.1
		▲ 2.0	▲ 0.4	5.2	0.3	2.2	▲ 1.0
	40～44歳	1,909	8.0	332	10.6	155	46.7
		▲ 3.3	▲ 0.5	▲ 18.6	0.1	0.0	8.7
	45～49歳	2,335	9.8	437	12.0	175	40.0
		▲ 4.5	▲ 0.7	▲ 7.0	▲ 0.5	▲ 4.9	0.9
	50～54歳	2,506	10.5	478	11.0	160	33.5
		6.8	0.4	0.6	▲ 0.4	▲ 4.2	▲ 1.7
	55～59歳	2,235	9.4	373	9.1	133	35.7
		6.6	0.4	▲ 12.4	▲ 0.4	▲ 5.0	2.8
	60～64歳	2,860	12.0	510	9.7	141	27.6
		3.4	0.1	9.0	▲ 0.7	▲ 7.2	▲ 4.8
65歳以上	3,738	15.6	836	9.9	145	17.3	
	11.6	1.3	12.8	0.1	0.7	▲ 2.1	
合計		23,888	-	4,737	-	1,458	30.8
		2.5	-	2.2	-	▲ 0.8	▲ 0.9

### (年齢別新規求職者数の推移)

項目	24歳以下	25～34歳	35～44歳	45～54歳	55歳～64歳	65歳以上	計
令和元年度	6,050	12,093	11,304	10,635	9,147	6,468	55,697
	▲ 7.5	▲ 8.1	▲ 10.0	▲ 2.9	▲ 0.6	6.2	▲ 4.8
令和2年度	5,391	10,819	10,054	10,148	8,754	6,959	52,125
	▲ 10.9	▲ 10.5	▲ 11.1	▲ 4.6	▲ 4.3	7.6	▲ 6.4
令和3年度	5,654	10,730	9,751	10,863	9,157	7,756	53,911
	4.9	▲ 0.8	▲ 3.0	7.0	4.6	11.5	3.4
令和4年度	5,403	10,350	9,290	10,456	9,069	7,765	52,333
	▲ 4.4	▲ 3.5	▲ 4.7	▲ 3.7	▲ 1.0	0.1	▲ 2.9
令和5年度	5,045	9,955	9,105	10,608	9,570	8,162	52,445
	▲ 6.6	▲ 3.8	▲ 2.0	1.5	5.5	5.1	0.2
令和6年5月	459	907	737	915	883	836	4,737
	6.3	9.5	▲ 7.1	▲ 3.2	▲ 1.2	12.8	2.2

(注) 1 上段:パートを含む常用、下段:対前年度比(差)、就職率=就職件数÷新規求職者数

2 ハローワークに来所せず、オンライン上で求職登録した求職者数や、求職者がハローワークインターネットサービスの求人に直接応募した数値は、令和5年度4月以降(令和3年9月～令和5年3月は含まれない。)は含む。

一般職業紹介状況

令和6年5月

愛媛労働局職業安定部職業安定課

項目 年度・月	A 新規求職申込件数			B 月間有効求職者数			C 新規求人数			D 月間有効求人数			E 就職件数			F 充足数			求人倍率 (季節調整値)			就職率 E/A(%)	充足率 F/C(%)
	常用	うち 中高年	うち 保	常用	うち 中高年	うち 保	常用	うち 中高年	うち 保	常用	うち 中高年	うち 保	常用	うち 中高年	うち 保	新規	うち 中高年	うち 保	新規	うち 中高年	うち 保		
令和5年度	52,704	4,392	4,370	268,078	22,340	22,254	128,901	10,742	10,742	365,478	30,457	27,125	17,322	16,020	5,256	16,968	15,818	1,318	2,45	1,36	32.9	13.2	
月平均	4,664	4,370	4,370	22,340	2,276	2,254	10,742	10,742	10,742	30,457	27,125	27,125	1,444	1,335	438	1,414	1,318	131	204	136	—	—	
令和5年5月	4,664	4,633	4,633	23,392	2,599	2,599	10,804	10,804	10,804	30,053	27,100	27,100	1,565	1,470	424	1,560	1,482	78	232	128	33.6	14.4	
6月	4,544	4,481	4,481	23,274	2,418	2,418	10,750	10,750	10,750	29,746	26,840	26,840	1,478	1,386	463	1,470	1,390	80	237	128	32.5	13.7	
7月	4,088	4,069	4,069	22,557	2,126	2,126	9,835	9,835	9,835	29,359	26,521	26,521	1,387	1,310	445	1,358	1,287	71	241	130	33.9	13.8	
8月	4,149	4,129	4,129	22,497	2,160	2,160	10,753	10,753	10,753	29,606	26,664	26,664	1,256	1,181	440	1,211	1,154	57	259	132	30.3	11.3	
9月	4,330	4,311	4,311	22,471	2,178	2,178	10,471	10,471	10,471	29,751	26,847	26,847	1,464	1,380	474	1,438	1,364	74	242	132	33.8	13.7	
10月	4,277	4,251	4,251	22,521	2,293	2,293	11,455	11,455	11,455	30,986	27,860	27,860	1,525	1,413	474	1,496	1,388	108	268	138	35.7	13.1	
11月	3,682	3,669	3,669	21,773	1,886	1,886	10,775	10,775	10,775	30,708	27,431	27,431	1,384	1,286	429	1,332	1,248	84	293	141	37.6	12.4	
12月	3,145	3,135	3,135	20,514	1,683	1,683	9,869	9,869	9,869	30,178	26,785	26,785	1,237	1,078	377	1,198	1,056	142	314	147	39.3	12.1	
令和6年1月	4,623	4,606	4,606	21,068	2,639	2,639	11,548	11,548	11,548	30,805	26,861	26,861	1,134	1,014	334	1,103	1,001	102	250	146	24.5	9.6	
2月	4,840	4,828	4,828	22,147	2,608	2,608	11,941	11,941	11,941	31,889	27,562	27,562	1,545	1,420	458	1,503	1,386	117	247	144	31.9	12.6	
3月	4,326	4,316	4,316	22,499	2,337	2,337	10,505	10,505	10,505	32,066	27,894	27,894	1,768	1,641	506	1,747	1,629	118	243	143	40.9	16.6	
4月	6,110	6,093	6,093	23,722	3,710	3,710	10,220	10,220	10,220	30,424	26,924	26,924	1,494	1,413	410	1,480	1,404	76	167	128	24.5	14.5	
5月	4,758	4,737	4,737	23,956	2,649	2,649	10,563	10,563	10,563	29,264	26,327	26,327	1,547	1,458	491	1,538	1,452	86	222	122	32.5	14.6	
前年同月比	2.0	2.2	2.2	2.4	2.5	2.5	2.2	2.2	2.2	2.6	2.9	2.9	1.2	0.8	15.8	1.4	2.0	0.10p	0.06p	0.13	1.1p	0.2p	

(注)・求人倍率(季節調整値)の前年同月比の数値は、前月比の数値である。

(公共職業安定所別)

中予	2.0	2.3	11.7	1.6	2.9	3.0	5.7	5.7	5.7	▲ 5.6	▲ 7.4	▲ 7.4	▲ 4.6	▲ 3.5	▲ 21.5	▲ 14.4	▲ 7.0	▲ 7.6	▲ 0.20p	▲ 0.12p	▲ 1.8p	▲ 0.2p
今治	2.5	2.0	▲ 5.6	0.0	2.5	2.5	▲ 2.7	5.6	0.1	▲ 0.9	6.6	6.6	▲ 10.1	▲ 9.8	▲ 15.0	▲ 15.9	▲ 11.0	▲ 10.5	▲ 0.06p	0.04p	▲ 5.0p	▲ 1.8p
東予	524	518	135	319	2,506	2,495	839	1,497	1,170	1,092	3,341	3,093	186	175	69	90	162	153	2.23	1.33	35.5	13.8
西条	6.5	6.7	2.5	6.6	8.7	8.6	6.7	13.7	▲ 1.1	▲ 3.9	▲ 0.2	5.1	15.4	14.6	37.9	15.9	30.5	32.2	▲ 0.19p	▲ 0.12p	2.6p	3.9p
予	444	443	125	257	2,067	2,059	617	1,193	1,063	789	2,970	2,455	15.5	15.5	10.8	26.6	14.3	16.3	▲ 0.20p	0.09p	33.8	16.1
四国中央	1.1	1.7	17.6	13.4	▲ 7.1	▲ 6.9	▲ 8.8	▲ 5.2	▲ 8.9	▲ 12.6	0.2	▲ 2.8	149	139	41	81	112	107	1.79	1.26	41.4	17.3
八幡浜	360	358	107	211	1,457	1,452	538	855	646	578	1,832	1,617	4.9	5.1	0.0	3.1	▲ 1.5	▲ 3.8	▲ 0.31p	▲ 0.20p	▲ 6.9p	▲ 1.6p
南予	24.5	24.9	6.8	19.6	10.8	10.5	13.9	8.3	5.7	5.7	▲ 5.7	▲ 7.0	129	123	40	67	133	127	1.72	1.14	37.3	22.4
大洲	346	346	79	183	1,473	1,468	475	836	595	577	1,682	1,635	5.4	2.2	64.7	31.8	8.5	5.0	0.60p	0.24p	8.7p	▲ 1.5p
宇和島	▲ 9.5	▲ 10.2	12.7	▲ 12.6	▲ 7.2	▲ 7.5	3.2	▲ 5.5	5.7	4.4	0.1	▲ 0.9	▲ 17.2	▲ 21.8	▲ 30.8	▲ 12.5	▲ 12.8	▲ 16.0	0.30p	0.10p	▲ 4.1p	▲ 4.2p
大洲	286	282	89	166	1,305	1,299	512	792	591	542	1,814	1,743	125	115	36	70	116	110	2.07	1.39	43.7	19.6
大洲	2.3	2.3	▲ 14.8	17.1	7.9	7.9	▲ 2.7	19.2	12.2	16.9	▲ 1.3	▲ 0.5	9.5	13.6	64.7	14.0	9.7	12.9	0.16p	▲ 0.12p	2.7p	▲ 0.5p
大洲	220	219	46	144	873	870	254	558	387	380	1,099	1,075	92	92	28	49	79	79	1.76	1.26	41.8	20.4

(注)・公共職業安定所別上段は前年同月比、下段は原数値である。・新規求職者を除きパートタイムを含む。

# 一般職業紹介状況(全数)前年比

令和6年5月

愛媛労働局

年 月	月間有効求職者		月間有効求人数		有効求人倍率		新規求職者数		新規求人数		新規求人倍率		就職件数
	季調値 対前月 増減比	原数値 対前年 同月比	季調値 対前月 増減比	原数値 対前年 同月比	季節 調整値	原数値	季調値 対前月 増減比	原数値 対前年 同月比	季調値 対前月 増減比	原数値 対前年 同月比	季節 調整値	原数値	
	%	%	%	%	倍	倍	%	%	%	%	倍	倍	%
平成29年度	-	▲ 4.1	-	4.8	-	1.55	-	▲ 5.7	-	3.3	-	2.30	▲ 5.8
平成30年度	-	▲ 2.0	-	3.2	-	1.63	-	▲ 2.7	-	3.0	-	2.44	▲ 4.6
令和元年度	-	▲ 1.2	-	▲ 2.8	-	1.60	-	▲ 4.7	-	▲ 4.4	-	2.45	▲ 9.1
令和2年度	-	6.8	-	▲ 16.2	-	1.26	-	▲ 6.3	-	▲ 14.7	-	2.23	▲ 15.0
令和3年度	-	1.7	-	6.0	-	1.31	-	4.4	-	6.2	-	2.27	2.7
令和4年度	-	0.8	-	10.8	-	1.44	-	▲ 2.1	-	9.1	-	2.52	0.3
令和5年度	-	1.3	-	▲ 4.4	-	1.36	-	▲ 1.7	-	▲ 4.8	-	2.45	▲ 1.5
<b>令和4年度</b>													
令和4年4月	▲ 0.3	2.4	2.2	13.1	1.40	1.31	▲ 3.9	▲ 1.2	2.8	12.8	2.48	1.75	▲ 1.0
5月	0.2	4.1	1.1	16.2	1.42	1.30	2.1	11.8	0.3	16.2	2.44	2.28	5.9
6月	▲ 0.6	4.5	1.1	15.7	1.44	1.34	▲ 3.0	3.6	1.6	11.6	2.55	2.50	7.3
7月	▲ 0.7	1.9	0.6	13.8	1.46	1.38	▲ 1.2	▲ 9.3	1.1	10.3	2.61	2.62	▲ 0.1
8月	▲ 0.6	0.3	▲ 0.1	13.7	1.46	1.42	▲ 1.7	▲ 3.6	▲ 1.9	16.1	2.60	2.66	4.2
9月	▲ 0.5	▲ 0.6	▲ 0.6	12.9	1.46	1.43	0.6	▲ 1.9	0.1	11.0	2.59	2.66	▲ 4.9
10月	0.1	▲ 1.0	0.4	12.7	1.47	1.49	1.5	▲ 5.2	0.0	7.5	2.55	2.79	▲ 4.6
11月	0.1	▲ 0.7	0.2	9.4	1.47	1.55	▲ 0.2	▲ 3.8	0.6	6.1	2.57	3.03	▲ 6.1
12月	0.2	▲ 0.5	0.0	8.5	1.46	1.61	▲ 4.8	▲ 7.2	0.2	9.3	2.71	3.45	▲ 9.9
令和5年1月	0.1	▲ 1.3	▲ 0.5	6.9	1.45	1.59	5.1	▲ 7.7	▲ 1.8	4.4	2.53	2.53	▲ 6.6
2月	0.9	0.3	▲ 0.6	6.0	1.43	1.52	2.7	4.3	▲ 2.6	4.7	2.40	2.44	3.0
3月	0.3	▲ 0.4	▲ 1.0	3.4	1.41	1.45	▲ 1.8	▲ 4.9	1.7	2.0	2.49	2.31	11.5
<b>令和5年度</b>													
令和5年4月	▲ 0.1	▲ 0.5	▲ 1.3	▲ 1.1	1.39	1.30	0.1	▲ 2.1	▲ 3.4	▲ 5.4	2.40	1.69	▲ 4.4
5月	▲ 0.5	▲ 0.4	▲ 0.2	▲ 1.6	1.40	1.28	▲ 2.4	▲ 0.9	1.2	0.5	2.49	2.32	▲ 0.9
6月	0.6	0.3	▲ 0.8	▲ 4.0	1.38	1.28	2.0	▲ 0.4	▲ 0.5	▲ 5.6	2.43	2.37	▲ 8.6
7月	0.6	1.6	▲ 0.7	▲ 4.5	1.36	1.30	▲ 1.1	0.1	▲ 2.5	▲ 8.2	2.39	2.41	2.4
8月	▲ 0.1	2.0	▲ 0.6	▲ 5.8	1.35	1.32	0.1	▲ 1.3	1.7	▲ 3.8	2.43	2.59	▲ 3.5
9月	▲ 0.3	1.9	▲ 0.2	▲ 5.9	1.36	1.32	▲ 1.2	0.8	▲ 1.9	▲ 8.3	2.41	2.42	2.1
10月	0.1	2.6	▲ 0.1	▲ 5.2	1.35	1.38	▲ 1.3	0.0	1.6	▲ 4.0	2.48	2.68	7.4
11月	0.0	1.7	▲ 1.6	▲ 7.2	1.33	1.41	▲ 0.3	▲ 5.0	▲ 3.0	▲ 8.2	2.41	2.93	1.3
12月	0.2	1.8	0.5	▲ 7.0	1.33	1.47	0.6	▲ 0.1	2.8	▲ 9.0	2.47	3.14	7.5
令和6年1月	▲ 0.3	1.6	▲ 0.2	▲ 6.3	1.34	1.46	▲ 1.6	▲ 1.7	▲ 0.1	▲ 2.9	2.50	2.50	▲ 4.1
2月	2.9	3.5	4.3	▲ 2.2	1.36	1.44	14.4	1.6	6.1	2.8	2.32	2.47	7.1
3月	▲ 2.0	0.3	1.2	▲ 1.2	1.40	1.43	▲ 13.6	▲ 10.7	▲ 1.2	▲ 5.9	2.65	2.43	▲ 15.4
<b>令和6年度</b>													
4月	▲ 0.7	1.5	▲ 1.7	0.3	1.38	1.28	3.0	1.2	▲ 6.2	0.2	2.42	1.67	▲ 5.4
5月	1.1	2.4	▲ 2.6	▲ 2.6	1.33	1.22	3.7	2.0	▲ 1.6	▲ 2.2	2.29	2.22	▲ 1.2
6月													
7月													
8月													
9月													
10月													
11月													
12月													
令和7年1月													
2月													
3月													

(注) 1 新規学卒者を除きパートタイムを含む。  
 2 令和5年12月以前の数値は、新季節指数により改訂されている。

## 令和6年度 マッチング機能に関する業務実績(安定所別)

令和6年5月

愛媛労働局

主要 安定所	就職件数 (一般)		充足件数 (一般、受理地ベース)		雇用保険受給者の 早期再就職件数	
	5月実績	年間目標	5月実績	年間目標	4月実績	年間目標
	令和6年度実績累計	進捗率	令和6年度実績累計	進捗率	令和6年度実績累計	進捗率
松山	617	7,130	676	7,610	—	2,585
	1,162	16.3%	1,288	16.9%	—	—
今治	186	2,220	162	2,060	—	634
	378	17.0%	341	16.6%	—	—
八幡浜	98	1,070	89	925	—	233
	206	19.3%	174	18.8%	—	—
宇和島	125	1,540	116	1,360	—	360
	260	16.9%	236	17.4%	—	—
新居浜	150	1,730	171	1,690	—	497
	315	18.2%	349	20.7%	—	—
西条	149	1,490	112	1,230	—	467
	298	20.0%	228	18.5%	—	—
四国中央	129	1,470	133	1,430	—	417
	233	15.9%	251	17.6%	—	—
大洲	92	1,040	79	920	—	255
	187	18.0%	151	16.4%	—	—
合計	1,546	17,690	1,538	17,225	—	5,448
	3,039	17.2%	3,018	17.5%	—	—

※雇用保険受給者の早期再就職件数は集計の関係で2か月遅れになる。

# 有効求人倍率の推移（季節調整値）

（新規学卒者を除きパートタイムを含む）

愛媛労働局

	1月	2月	3月	4月	5月	6月	7月	8月	9月	10月	11月	12月	年計	年度計
昭和 38年	0.19	0.28	0.29	0.31	0.31	0.31	0.35	0.31	0.29	0.34	0.33	0.32	0.31	0.32
39年	0.33	0.33	0.31	0.36	0.37	0.36	0.35	0.35	0.33	0.34	0.33	0.34	0.34	0.34
40年	0.32	0.32	0.30	0.28	0.28	0.28	0.28	0.29	0.28	0.29	0.30	0.28	0.29	0.29
41年	0.29	0.29	0.30	0.32	0.33	0.33	0.35	0.37	0.38	0.38	0.36	0.38	0.34	0.37
42年	0.41	0.41	0.45	0.45	0.47	0.49	0.50	0.51	0.47	0.51	0.53	0.55	0.48	0.51
43年	0.59	0.56	0.53	0.53	0.55	0.59	0.58	0.58	0.58	0.58	0.60	0.58	0.58	0.59
44年	0.59	0.63	0.67	0.66	0.67	0.67	0.63	0.67	0.68	0.66	0.69	0.67	0.66	0.69
45年	0.74	0.78	0.78	0.84	0.76	0.75	0.84	0.79	0.88	0.92	0.92	0.91	0.83	0.85
46年	0.88	0.84	0.81	0.77	0.80	0.77	0.76	0.73	0.73	0.73	0.72	0.72	0.77	0.73
47年	0.66	0.66	0.67	0.68	0.70	0.70	0.72	0.77	0.74	0.83	0.87	0.97	0.76	0.84
48年	0.95	1.02	1.10	1.13	1.12	1.19	1.14	1.18	1.20	1.24	1.20	1.16	1.15	1.17
49年	1.16	1.10	1.05	1.03	1.00	0.96	0.92	0.85	0.78	0.76	0.69	0.65	0.90	0.77
50年	0.63	0.61	0.57	0.57	0.55	0.52	0.54	0.54	0.55	0.55	0.55	0.56	0.56	0.56
51年	0.59	0.60	0.61	0.62	0.63	0.57	0.58	0.59	0.56	0.54	0.51	0.50	0.57	0.55
52年	0.51	0.50	0.51	0.50	0.48	0.49	0.48	0.46	0.51	0.47	0.46	0.42	0.49	0.47
53年	0.43	0.44	0.43	0.44	0.45	0.46	0.48	0.46	0.48	0.48	0.50	0.48	0.46	0.49
54年	0.53	0.54	0.54	0.56	0.57	0.57	0.57	0.60	0.62	0.64	0.67	0.67	0.59	0.62
55年	0.66	0.66	0.70	0.72	0.69	0.69	0.66	0.66	0.63	0.63	0.61	0.62	0.66	0.65
56年	0.62	0.63	0.62	0.62	0.61	0.62	0.64	0.62	0.60	0.60	0.58	0.60	0.61	0.60
57年	0.58	0.58	0.54	0.55	0.57	0.56	0.57	0.56	0.57	0.56	0.56	0.55	0.56	0.56
58年	0.56	0.55	0.57	0.58	0.58	0.57	0.58	0.59	0.59	0.60	0.63	0.59	0.58	0.60
59年	0.61	0.62	0.62	0.60	0.61	0.62	0.60	0.63	0.65	0.64	0.65	0.66	0.63	0.64
60年	0.67	0.68	0.68	0.68	0.66	0.67	0.66	0.65	0.66	0.64	0.61	0.63	0.66	0.65
61年	0.64	0.64	0.64	0.62	0.62	0.65	0.62	0.62	0.60	0.63	0.61	0.59	0.62	0.61
62年	0.58	0.59	0.59	0.60	0.60	0.63	0.68	0.68	0.74	0.77	0.79	0.82	0.67	0.73
63年	0.84	0.86	0.87	0.94	0.96	0.96	0.95	0.98	0.96	0.98	1.01	1.02	0.95	0.99
平成 元年	1.04	1.03	1.08	1.07	1.11	1.11	1.07	1.10	1.11	1.13	1.13	1.17	1.09	1.14
2年	1.23	1.26	1.26	1.23	1.22	1.23	1.26	1.24	1.25	1.25	1.29	1.28	1.25	1.26
3年	1.29	1.31	1.34	1.34	1.35	1.38	1.36	1.30	1.30	1.29	1.30	1.27	1.32	1.31
4年	1.27	1.26	1.28	1.23	1.21	1.16	1.15	1.14	1.15	1.13	1.09	1.05	1.18	1.12
5年	1.05	1.04	1.02	0.98	0.96	0.95	0.93	0.94	0.89	0.87	0.84	0.84	0.94	0.89
6年	0.84	0.84	0.84	0.85	0.87	0.86	0.87	0.91	0.90	0.87	0.85	0.88	0.86	0.87
7年	0.87	0.87	0.85	0.84	0.82	0.83	0.82	0.84	0.84	0.85	0.85	0.86	0.84	0.84
8年	0.84	0.83	0.84	0.87	0.89	0.91	0.92	0.89	0.88	0.88	0.89	0.89	0.88	0.89
9年	0.91	0.90	0.90	0.89	0.92	0.93	0.93	0.91	0.92	0.91	0.91	0.87	0.91	0.88
10年	0.84	0.82	0.77	0.76	0.73	0.71	0.70	0.70	0.70	0.70	0.69	0.69	0.73	0.70
11年	0.68	0.67	0.67	0.65	0.65	0.64	0.63	0.62	0.62	0.63	0.64	0.64	0.64	0.64
12年	0.64	0.64	0.65	0.67	0.67	0.66	0.68	0.68	0.67	0.66	0.66	0.66	0.66	0.67
13年	0.67	0.67	0.68	0.68	0.68	0.69	0.67	0.67	0.66	0.64	0.62	0.59	0.66	0.65
14年	0.61	0.63	0.65	0.63	0.62	0.62	0.62	0.62	0.63	0.63	0.64	0.63	0.63	0.63
15年	0.62	0.61	0.61	0.62	0.62	0.62	0.63	0.65	0.67	0.71	0.70	0.71	0.65	0.68
16年	0.74	0.73	0.73	0.72	0.74	0.77	0.77	0.76	0.76	0.77	0.79	0.79	0.75	0.77
17年	0.80	0.81	0.83	0.81	0.81	0.81	0.83	0.85	0.87	0.86	0.86	0.88	0.83	0.86
18年	0.90	0.89	0.89	0.90	0.90	0.90	0.89	0.87	0.87	0.88	0.87	0.88	0.89	0.88
19年	0.88	0.89	0.89	0.89	0.90	0.88	0.87	0.87	0.85	0.84	0.85	0.86	0.87	0.87
20年	0.89	0.86	0.89	0.89	0.88	0.87	0.86	0.85	0.81	0.79	0.78	0.76	0.85	0.78
21年	0.67	0.62	0.58	0.54	0.52	0.53	0.52	0.52	0.53	0.53	0.54	0.53	0.55	0.54
22年	0.54	0.55	0.56	0.59	0.57	0.57	0.61	0.61	0.65	0.67	0.68	0.71	0.61	0.65
23年	0.72	0.73	0.73	0.75	0.75	0.74	0.75	0.76	0.76	0.76	0.76	0.75	0.75	0.76
24年	0.76	0.76	0.78	0.77	0.78	0.79	0.80	0.82	0.82	0.83	0.85	0.87	0.80	0.83
25年	0.88	0.90	0.90	0.91	0.93	0.95	0.97	0.97	0.98	1.02	1.04	1.08	0.96	1.00
26年	1.07	1.07	1.08	1.08	1.11	1.11	1.12	1.11	1.10	1.10	1.10	1.10	1.10	1.11
27年	1.11	1.14	1.17	1.17	1.19	1.21	1.23	1.23	1.26	1.28	1.31	1.31	1.22	1.27
28年	1.35	1.35	1.38	1.41	1.45	1.42	1.41	1.42	1.42	1.41	1.40	1.41	1.40	1.42
29年	1.40	1.42	1.45	1.49	1.53	1.51	1.52	1.56	1.55	1.57	1.54	1.57	1.51	1.55
30年	1.57	1.59	1.59	1.58	1.59	1.63	1.63	1.64	1.64	1.64	1.63	1.64	1.61	1.63
令和 元年	1.67	1.67	1.65	1.66	1.64	1.65	1.62	1.63	1.64	1.64	1.64	1.62	1.64	1.60
2年	1.56	1.53	1.47	1.39	1.35	1.32	1.29	1.24	1.24	1.21	1.18	1.18	1.33	1.26
3年	1.20	1.24	1.25	1.27	1.27	1.30	1.30	1.29	1.28	1.29	1.32	1.34	1.28	1.31
4年	1.35	1.35	1.37	1.40	1.42	1.44	1.46	1.46	1.46	1.47	1.47	1.46	1.42	1.44
5年	1.45	1.43	1.41	1.39	1.40	1.38	1.36	1.35	1.36	1.35	1.33	1.33	1.38	1.36
6年	1.34	1.36	1.40	1.38	1.33									

※ 1 季節調整法はセンサス局法Ⅱ(X-12-ARIMA)による。  
 なお、令和5年12月以前の数値は新季節指数により改訂されている。  
 2 年計及び年度計は原数値。

用 語	解 説
季節調整値	<p>求人数や求職者数は経済状況だけではなく、季節的な理由により、一定の規則性をもって変化するため、数字(原数値)をみるだけでは、その変化が経済状況によるものか、季節的な理由によるものかわからないため、「季節的な変化を取り除いた数値」で比較する必要があり、これを「季節調整」といい、季節調整を行った数値を「季節調整値」という。 (季節調整値＝原数値÷季節指数×100)</p>
新規求人数	<p>期間中に新たに受け付けた求人数(採用予定人員)。</p>
月間有効求人数	<p>前月から繰越された有効求人(前月末日現在において、求人票の有効期限が翌月以降にまたがっている未充足の求人数をいう。)と当月の「新規求人数」の合計数。</p>
新規求職申込件数	<p>期間中に新たに受け付けた求職申込みの件数。</p>
月間有効求職者数	<p>前月から繰越された有効求職者数(前月末日現在において、求職票の有効期限が翌月以降にまたがっている就職未決定の求職者をいう。)と当月の「新規求職申込件数」の合計数。</p>
新規求人倍率	<p>新規求職者に対する新規求人数の割合をいい、「新規求人数」を「新規求職申込件数」で除して得た数値。</p>
有効求人倍率	<p>有効求職者に対する有効求人数の割合をいい、「月間有効求人数」を「月間有効求職者数」で除して得た数値。</p>
正社員	<p>雇用期間の定めのないフルタイムのうち、勤め先で正社員・正職員などと呼称される正規労働者。</p>