

愛媛労働局発表  
令和6年5月31日(金)

愛媛労働局職業安定部職業安定課  
担当 課長 和田 雅裕  
課長補佐 神尾 学  
地方労働市場情報官 戸田 希和  
電話 089-943-5221

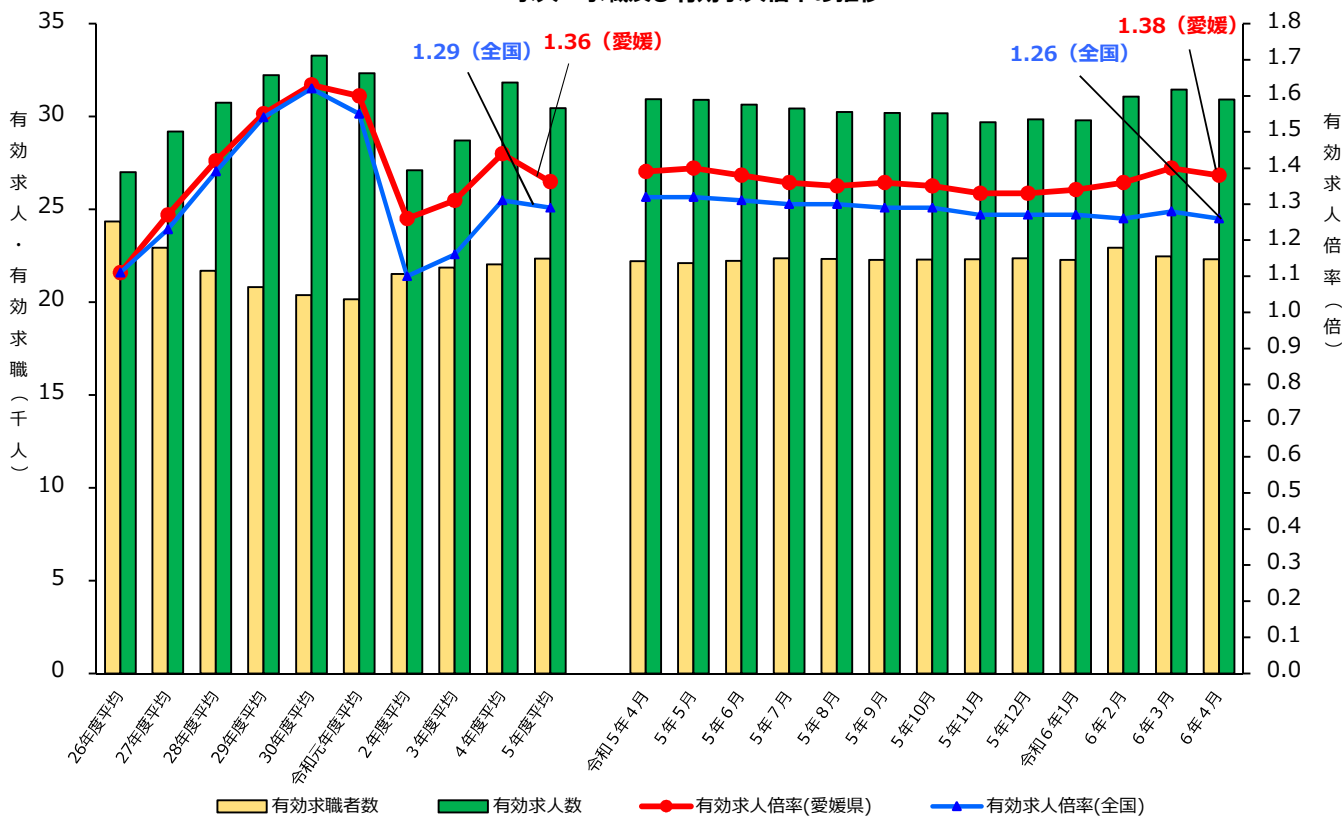
**管内の雇用失業情勢（令和6年4月分）について**  
**— 有効求人倍率は1.38倍(季節調整値) —**  
**前月比は0.02ポイント低下**

愛媛労働局では、公共職業安定所（ハローワーク）における求人、求職、就職の状況をとりまとめ、求人倍率等の指標を作成し毎月公表しています。

「ポイント」

- 有効求人倍率（季節調整値）は、1.38倍で前月差で0.02ポイント低下した。  
正社員求人倍率（原数値）は、1.12倍で前年同月差で0.02ポイント上昇した。
- 地域別の有効求人倍率（原数値）は、中予の地域で前年同月を下回ったが、東・南予の地域で前年同月を上回った。東予地域は1.38倍、中予地域は1.20倍、南予地域は1.38倍となった。
- 新規求人数（原数値）は、前年同月比で2か月ぶり増加した。  
主な産業別では、「運輸業、郵便業」（29.8%増）、「サービス業」（19.8%増）、「建設業」（1.7%増）で前年同月を上回ったが、「卸売業、小売業」（8.3%減）、「製造業」（5.9%減）、「医療、福祉」（3.3%減）、「宿泊業、飲食サービス業」（0.5%減）で前年同月を下回った。
- 新規求職者数（原数値）は、前年同月比で2か月ぶり増加した。

求人・求職及び有効求人倍率の推移



(注) 1. 月別の有効求職者数、有効求人数、有効求人倍率は季節調整値。なお、令和5年12月以前の数値は新季節指数により改訂されている。  
2. ハローワークインターネットサービスの機能拡充に伴い、令和3年9月以降の数値には、ハローワークに来所せず、オンライン上で求職登録した求職者数や、求職者がハローワークインターネットサービスの求人に直接応募した就職件数等が含まれている。

## 管内の雇用失業情勢(令和6年4月分)概要

### I 主要指標

#### 1 求人倍率 [資料P11.13]

項目	令和6年4月	前月差	ポイント	(前月差)
有効求人倍率	1.38倍	▲0.02p	前月差で5か月ぶり低下	
有効求人	30,900	▲1.7%	前月比で3か月ぶり減少	▲550
有効求職	22,320	▲0.7%	前月比で2か月連続減少	▲150
新規求人倍率	2.42倍	▲0.23p	前月差で2か月ぶり低下	
新規求人	10,465	▲6.2%	前月比で2か月連続減少	▲692
新規求職	4,331	3.0%	前月比で2か月ぶり増加	128

(注) 数値は季節調整値

#### 【正社員求人】 [資料P7]

項目	令和6年4月	前年同月差	ポイント
正社員有効求人倍率	1.12倍	0.02p	前年同月差で2か月連続上昇

#### 【地域別】 [資料P8]

項目	令和6年4月	前年同月差	ポイント
東予	1.38倍	0.06p	前年同月差で2か月連続上昇
中予	1.20倍	▲0.08p	前年同月差で11か月連続低下
南予	1.38倍	0.03p	前年同月差で2か月連続上昇

#### 2 求人 [資料P4.5.10]

項目	令和6年4月	前年同月比	ポイント	(前年同月差)	
有効求人	30,424	0.3%	前年同月比13か月ぶり増加	93	
新規求人	10,220	0.2%	前年同月比で2か月ぶり増加	25	
（主な産業）	建設業	735	1.7%		12
	製造業	1,208	▲5.9%		▲76
	運輸業, 郵便業	597	29.8%		137
	卸売業, 小売業	1,389	▲8.3%		▲126
	宿泊業, 飲食サービス業	625	▲0.5%		▲3
	医療, 福祉	2,803	▲3.3%		▲95
	サービス業	1,517	19.8%		251

#### 【一般・パート別(有効求人)状況]

一般求人は前年同月比1.6%増加、パート求人は前年同月比2.0%減少となった。

### 3 求 職 [資料P9.10]

項 目	令和6年4月	前年同月比	ポイント	(前年同月差)
有 効 求 職	23,722	1.5 %	前年同月比で11か月連続増加	357
新 規 求 職	6,110	1.2 %	前年同月比で2か月ぶり増加	74

#### [態様別(常用新規求職者(パートを除く))状況] [資料P6]

項 目	令和6年4月	前年同月比	ポイント	(前年同月差)
在 職 者	763	▲ 1.2 %	前年同月比で2か月連続減少	▲ 9
離 職 者	2,430	3.5 %	前年同月比で2か月ぶり増加	83
事業主都合離職者	577	▲ 1.7 %	前年同月比で2か月連続減少	▲ 10
自己都合離職者	1,702	7.9 %	前年同月比で2か月ぶり増加	124
無 業 者	267	▲ 10.1 %	前年同月比で2か月ぶり減少	▲ 30

#### [一般・パート別(有効求職)状況]

一般求職者は前年同月比0.6%増加、パート求職者は前年同月比2.9%増加となった。

### 4 就 職 [資料P9.10]

項 目	令和6年4月	前年同月(期)比	ポイント	(前年同月差)
当 月 就 職 件 数	1,494	▲ 5.4 %	前年同月比で2か月連続減少	▲ 85
就 職 率	24.5 %	▲ 1.7 p	前年同月比で2か月連続減少	

### 5 雇用保険関係

項 目	令和6年4月	前年同月比	ポイント	(前年同月差)
受給資格決定件数(一般)	※ 1,988	11.7 %	前年同月比で2か月ぶり増加	208
受 給 者 実 人 員	4,254	6.2 %	前年同月比で13か月連続増加	248
月末現在雇用保険被保険者数	391,754	▲ 1.2 %	前年同月比で43か月連続減少	▲ 4,784

※受給資格決定件数(一般)は、速報値のため修正があり得る。

## II 雇用失業情勢判断

雇用情勢は、求人が求職を大幅に上回って推移しており、緩やかに持ち直している。今後も物価上昇等が雇用に与える影響に注意する必要がある。

愛媛労働局では、多くの産業において人手不足感が高まっている状況を踏まえ、雇用のミスマッチの解消に取り組むとともに、リスキリングによる能力向上、人材育成支援等を進めている。

とりわけ、少子高齢化、若年者の県外への流出など労働力人口の減少が進む中で、多様な人材がその能力を最大限生かして活躍できる社会を実現するために、就業環境の整備や再就職支援を強化する。

※ 令和6年5月分の求人倍率の公表予定日

・愛媛県内分(愛媛労働局取りまとめ) - 6月28日(金) ・全 国 分(厚生労働省取りまとめ) - 6月28日(金)

# 産業別新規求人の動向

令和6年4月

産業分類	5年				6年				年度合計 (対前年度比)					
	4月	5月	6月	7月	8月	9月	10月	11月		12月	1月	2月	3月	4月
農 林 漁 業	64 ▲17.9	82 ▲6.5	102 ▲1.9	51 ▲44.6	110 ▲13.4	186 ▲12.7	119 ▲11.2	55 ▲57.7	64 ▲27.3	69 ▲7.8	84 ▲28.2	81 ▲11.0	62 ▲3.1	62 ▲3.1
鉱業、砕石業、砂利採取業	8 ▲14.3	2 ▲33.3	3 ▲0.0	8 ▲33.3	0 ▲100.0	7 ▲30.0	5 ▲16.7	7 ▲12.5	0 ▲100.0	4 ▲63.6	6 ▲0.0	0 ▲100.0	3 ▲62.5	3 ▲62.5
建設業	723 ▲7.2	804 ▲13.0	1,050 ▲7.2	777 ▲3.5	799 ▲6.8	1,008 ▲0.4	754 ▲10.8	827 ▲13.5	808 ▲16.6	841 ▲2.3	812 ▲12.4	809 ▲13.8	735 ▲1.7	735 ▲1.7
製 造 業	1,284 ▲3.7	1,371 ▲0.6	1,199 ▲16.1	1,266 ▲6.6	1,263 ▲19.2	1,339 ▲5.0	1,455 ▲9.0	1,363 ▲6.8	1,084 ▲10.1	1,315 ▲6.9	1,470 ▲4.0	1,341 ▲6.7	1,208 ▲5.9	1,208 ▲5.9
食 料 品 製 造 業	278 ▲7.0	184 ▲20.0	221 ▲29.2	259 ▲10.7	228 ▲13.6	290 ▲19.2	311 ▲15.0	267 ▲12.2	214 ▲0.9	253 ▲19.2	319 ▲22.2	317 ▲33.8	200 ▲28.1	200 ▲28.1
織 維 工 業	175 ▲19.9	156 ▲6.1	118 ▲23.9	187 ▲6.3	133 ▲3.6	142 ▲9.6	169 ▲2.9	152 ▲0.7	132 ▲32.0	161 ▲24.8	168 ▲9.2	128 ▲17.4	150 ▲14.3	150 ▲14.3
パルプ・紙・紙加工品製造業	137 ▲7.0	117 ▲8.3	142 ▲28.3	166 ▲23.0	173 ▲54.5	147 ▲10.9	140 ▲10.3	255 ▲140.6	138 ▲18.8	162 ▲12.5	215 ▲65.4	171 ▲14.0	158 ▲15.3	158 ▲15.3
金 属 製 品 製 造 業	98 ▲10.1	108 ▲1.8	127 ▲11.4	91 ▲6.2	100 ▲15.3	101 ▲2.9	139 ▲36.3	89 ▲28.8	89 ▲16.0	127 ▲15.5	133 ▲16.9	108 ▲8.0	120 ▲22.4	120 ▲22.4
はん用機械器具製造業	80 ▲5.3	184 ▲114.0	90 ▲15.1	69 ▲31.7	92 ▲50.0	90 ▲10.0	196 ▲6.5	62 ▲68.7	63 ▲25.0	82 ▲6.5	74 ▲59.8	76 ▲8.6	71 ▲11.3	71 ▲11.3
生産用機械器具製造業	53 ▲33.8	69 ▲21.1	95 ▲9.5	59 ▲34.4	54 ▲37.2	127 ▲38.0	55 ▲35.3	59 ▲47.8	92 ▲5.7	62 ▲3.3	91 ▲7.1	72 ▲20.0	67 ▲26.4	67 ▲26.4
電気機械器具製造業	45 ▲73.1	111 ▲38.7	10 ▲78.7	41 ▲20.6	102 ▲31.5	24 ▲36.8	47 ▲9.6	107 ▲1.9	54 ▲86.2	60 ▲46.3	36 ▲73.3	81 ▲62.0	46 ▲2.2	46 ▲2.2
輸送用機械器具製造業	152 ▲3.8	183 ▲9.6	141 ▲28.8	190 ▲16.6	175 ▲7.4	135 ▲16.7	177 ▲18.4	163 ▲12.8	121 ▲18.8	157 ▲27.6	214 ▲25.1	165 ▲0.0	165 ▲8.6	165 ▲8.6
電気・ガス・熱供給・水道業	6 ▲50.0	4 ▲33.3	5 ▲0.0	12 ▲20.0	5 ▲150.0	4 ▲300.0	6 ▲200.0	12 ▲9.1	1 ▲50.0	6 ▲57.1	15 ▲114.3	12 ▲50.0	9 (50.0)	9 (50.0)
情 報 通 信 業	104 ▲32.9	74 ▲0.0	107 ▲10.3	75 ▲41.4	86 ▲14.7	83 ▲10.8	97 ▲17.1	58 ▲41.4	111 ▲33.9	124 ▲36.3	65 ▲1.6	114 ▲12.3	111 ▲6.7	111 ▲6.7
運 輸 業 , 郵 便 業	460 ▲16.2	568 ▲13.8	465 ▲4.9	435 ▲19.7	469 ▲10.8	475 ▲22.3	600 ▲11.1	417 ▲24.6	528 ▲28.8	585 ▲5.8	472 ▲18.5	531 ▲32.8	597 (29.8)	597 (29.8)
卸 売 業 , 小 売 業	1,515 ▲2.0	1,530 ▲0.6	1,385 ▲2.7	1,435 ▲3.0	1,623 ▲2.8	1,453 ▲8.3	1,600 ▲1.3	1,439 ▲6.2	1,245 ▲7.3	1,612 ▲6.6	1,659 ▲19.0	1,432 ▲8.3	1,389 (▲8.3)	1,389 (▲8.3)
金 融 業 , 保 険 業	100 ▲2.0	71 ▲12.3	58 ▲29.3	94 ▲5.6	63 ▲13.7	63 ▲25.9	105 ▲12.9	75 ▲8.7	54 ▲28.0	94 ▲0.0	71 ▲9.2	64 ▲16.4	100 ▲0.0	100 ▲0.0
不 動 産 業 , 物 品 質 借 業	97 ▲38.6	91 ▲4.6	80 ▲1.3	116 ▲58.9	125 ▲20.2	77 ▲40.0	108 ▲9.1	122 ▲17.3	51 ▲20.3	113 ▲15.3	85 ▲8.6	87 ▲33.8	58 ▲40.2	58 ▲40.2
学術研究、専門・技術サービス業	259 ▲7.5	234 ▲10.3	179 ▲6.8	201 ▲6.9	206 ▲30.2	188 ▲20.5	192 ▲34.2	182 ▲39.7	218 ▲51.4	174 ▲37.6	193 ▲27.7	220 ▲27.9	191 ▲26.3	191 ▲26.3
宿 泊 業 , 飲 食 サ ー ビ ス 業	628 ▲1.5	638 ▲0.6	621 ▲0.2	565 ▲3.3	578 ▲18.8	561 ▲17.5	764 ▲13.0	557 ▲20.8	408 ▲25.5	758 ▲12.8	564 ▲7.1	527 ▲11.3	625 ▲0.5	625 ▲0.5
宿 泊 業	162 ▲20.2	237 ▲34.7	205 ▲13.1	153 ▲13.1	214 ▲6.1	219 ▲12.0	186 ▲10.1	199 ▲7.0	173 ▲3.4	222 ▲16.2	178 ▲2.9	177 ▲18.8	178 ▲9.9	178 ▲9.9
飲 食 サ ー ビ ス 業	466 ▲12.0	401 ▲13.9	416 ▲8.3	412 ▲1.0	364 ▲24.8	342 ▲20.6	578 ▲23.2	358 ▲26.8	235 ▲36.3	536 ▲11.4	386 ▲11.1	350 ▲6.9	447 ▲4.1	447 ▲4.1
生活関連サービス業、娯楽業	377 ▲23.4	333 ▲18.9	394 ▲0.3	383 ▲5.2	288 ▲12.5	417 ▲7.8	339 ▲25.3	313 ▲24.2	358 ▲0.8	363 ▲11.2	478 ▲38.6	459 ▲18.9	376 ▲0.3	376 ▲0.3
教 育 , 学 習 支 援 業	90 ▲13.5	131 ▲47.2	130 ▲1.6	85 ▲38.4	131 ▲32.3	92 ▲25.2	105 ▲8.7	103 ▲8.8	107 ▲27.4	130 ▲16.7	147 ▲14.4	121 ▲17.7	109 ▲21.1	109 ▲21.1
医 療 , 福 祉	2,898 ▲3.3	3,134 ▲6.0	3,174 ▲3.7	2,802 ▲5.0	3,226 ▲4.3	2,870 ▲3.0	3,300 ▲5.9	3,340 ▲3.0	2,962 ▲7.9	3,197 ▲7.5	3,680 ▲7.6	2,967 ▲4.8	2,803 (▲3.3)	2,803 (▲3.3)
医 療 業	955 ▲9.6	1,141 ▲20.2	1,081 ▲10.8	1,039 ▲3.0	1,116 ▲12.4	1,003 ▲4.2	1,143 ▲5.2	1,113 ▲14.4	1,041 ▲0.8	1,151 ▲3.4	1,392 ▲15.8	1,043 ▲4.4	1,018 (6.6)	1,018 (6.6)
社会保険・社会福祉・介護事業	1,911 ▲2.4	1,967 ▲1.5	2,064 ▲0.7	1,738 ▲5.7	2,093 ▲1.7	1,838 ▲7.2	2,128 ▲7.0	2,211 ▲4.1	1,877 ▲11.5	2,017 ▲9.5	2,254 ▲2.9	1,889 ▲5.6	1,766 (▲7.6)	1,766 (▲7.6)
複 合 サ ー ビ ス 事 業	107 ▲3.9	57 ▲59.0	68 ▲16.0	157 ▲51.0	162 ▲70.5	69 ▲48.5	105 ▲48.0	78 ▲6.8	42 ▲28.8	132 ▲51.7	55 ▲45.5	88 ▲11.4	174 ▲62.6	174 ▲62.6
サ ー ビ ス 業 (他に分類されないもの)	1,266 ▲15.0	1,486 ▲3.7	1,602 ▲17.8	1,244 ▲24.4	1,423 ▲5.2	1,351 ▲24.3	1,646 ▲0.1	1,557 ▲9.2	1,333 ▲20.3	1,557 ▲16.5	1,632 ▲15.4	1,461 ▲19.0	1,517 (19.8)	1,517 (19.8)
職 業 紹 介 ・ 労 働 者 派 遣 業	509 ▲14.5	605 ▲9.6	556 ▲33.0	551 ▲24.3	648 ▲6.0	533 ▲30.1	815 ▲11.8	863 ▲36.6	596 ▲23.1	731 ▲33.9	799 ▲38.0	567 ▲13.7	674 ▲32.4	674 ▲32.4
公 務 (他に分類されるものを除く)・その他	209 ▲19.0	194 ▲2.6	128 ▲33.7	129 ▲9.2	196 ▲14.6	228 ▲34.9	155 ▲44.2	270 ▲45.3	495 ▲11.5	474 ▲16.7	453 ▲11.2	191 ▲46.9	153 ▲26.8	153 ▲26.8
合 計	10,195 ▲5.4	10,804 ▲0.5	10,750 ▲5.6	9,835 ▲8.2	10,753 ▲3.8	10,471 ▲8.3	11,455 ▲4.0	10,775 ▲8.2	9,869 ▲9.0	11,548 ▲2.9	11,941 ▲2.8	10,505 ▲5.9	10,220 ▲0.2	10,220 ▲0.2

(注) 1 上段：新規求人数（原数値、パートを含む。）、下段：新規求人の対前年度比。

2 令和6年4月以降については令和5年7月改定の「日本標準産業分類」に基づく区分、令和6年3月以前については平成25年10月改定の「日本標準産業分類」に基づく区分により表章したもの。令和6年4月以降の対前年同月比については、産業分類改定による影響のある産業について（）で示している。

# 安定所別・主要産業別新規求人への動向 ( 令和6年4月対前年増減数 )

	松山		今治		新居浜		西条		四国中央		八幡浜		宇和島		大洲		県計				
	6年 4月	5年 4月	6年 4月	5年 4月	6年 4月	5年 4月	6年 4月	5年 4月	6年 4月	5年 4月	6年 4月	5年 4月	6年 4月	5年 4月	6年 4月	5年 4月	6年 4月	5年 4月	6年 4月		
農, 林, 漁業	5	0	3	2	1	1	6	13	3	0	3	15	9	6	25	25	0	9	▲8	▲2	
鉱業, 採石業, 砂利採取業	3	4	▲1	4	0	0	0	0	0	0	0	0	0	0	0	0	0	0	0	▲5	
建設業	388	321	17	93	87	75	46	52	▲6	46	▲1	28	19	9	59	57	2	60	▲15	12	
製造業	288	286	▲48	313	3	116	162	▲46	▲37	218	21	64	54	10	79	72	7	62	14	▲76	
電気・ガス・ 熱供給・水道業	3	1	(2)	2	0	0	0	0	(0)	2	1	0	0	0	1	0	(1)	2	(▲1)	(3)	
情報通信業	83	85	▲2	5	0	16	1	15	0	1	7	▲6	2	0	4	6	▲2	0	0	7	
運輸業, 郵便業	268	244	(24)	46	(0)	131	42	(89)	(1)	47	41	30	11	(19)	24	31	(▲7)	14	9	(137)	
卸売業, 小売業	743	851	(▲108)	108	(6)	130	103	(27)	(▲8)	84	(▲31)	80	94	(▲14)	119	97	(22)	51	(▲20)	(▲126)	
金融業, 保険業	44	54	▲10	34	36	8	1	7	2	4	0	4	0	0	7	7	0	0	0	0	
不動産業, 物品賃借業	42	49	▲7	1	1	3	2	3	▲1	2	37	▲35	1	0	5	4	1	2	1	▲39	
学術研究, 専門・ 技術サービス業	119	198	▲79	8	9	16	23	▲7	▲2	7	4	3	24	3	5	7	▲2	9	10	▲68	
宿泊業, 飲食サービス業	253	322	▲69	78	44	75	25	50	9	64	74	▲10	8	15	56	75	▲19	56	47	▲3	
生活関連サービス業, 娯楽業	146	173	▲27	26	21	89	90	▲1	▲15	16	14	2	49	21	10	8	2	7	2	▲1	
教育, 学習支援業	71	72	▲1	13	5	3	4	▲1	8	7	1	6	2	4	1	1	0	4	3	19	
医療, 福祉	1,433	1,574	(▲141)	328	308	244	271	(▲27)	(37)	93	126	(▲33)	163	176	(▲13)	228	210	(18)	158	114	(44)
医療業	450	463	(▲13)	135	137	55	55	(0)	(17)	50	41	(9)	109	95	(14)	99	61	(38)	54	54	(0)
社会保険・社会 福祉・介護事業	965	1,083	(▲118)	193	171	188	212	(▲24)	(20)	43	85	(▲42)	54	81	(▲27)	129	149	(▲20)	104	60	(44)
複合サービス事業	119	74	45	6	4	15	2	13	0	6	3	2	5	17	▲12	6	3	3	12	4	8
サービス業 (他に分類されないものを含む)	1,079	830	(249)	110	108	173	141	(32)	(▲8)	51	40	(11)	13	16	(▲3)	29	51	(▲22)	8	18	(▲10)
公募(他に分類される ものを除く)その他	87	138	▲51	7	7	13	8	5	23	2	21	▲6	2	3	▲1	18	13	5	3	32	▲29
合計	5,074	5,281	▲207	1,180	1,110	1,121	951	170	▲1	618	681	▲63	486	442	44	676	667	9	427	424	3

(注)1 パートを含む。

2 令和6年4月以降については令和5年7月改定の「日本標準産業分類」に基づく区分、令和6年3月以前については平成25年10月改定の「日本標準産業分類」に基づく区分により表章したものの、令和6年4月以降の対前年同月比については、産業分類改定による影響のある産業について( )で示している。

# 常用新規求職者離職理由別の推移

(パートを除く)

令和6年4月

愛媛労働局

	求職者計	①		②				③		
		在職者	離職者	定年	事業主都合離職者	自己都合離職者	自営	無業者	家事	その他
【月平均】	【2,966】	【910】	【1,807】	【56】	【374】	【1,344】	【31】	【228】	【32】	【196】
令和元年度	35,591	10,923	21,688	673	4,484	16,133	368	2,737	380	2,357
	▲ 6.7	▲ 9.3	▲ 5.2	▲ 7.0	▲ 9.7	▲ 3.6	▲ 15.4	▲ 15.1	▲ 13.8	▲ 15.3
【月平均】	【2,761】	【804】	【1,748】	【50】	【449】	【1,219】	【27】	【197】	【33】	【165】
令和2年度	33,136	9,644	20,972	605	5,383	14,627	327	2,368	392	1,976
	▲ 6.9	▲ 11.7	▲ 3.3	▲ 10.1	20.0	▲ 9.3	▲ 11.1	▲ 13.5	3.2	▲ 16.2
【月平均】	【2,776】	【868】	【1,678】	【45】	【334】	【1,258】	【38】	【231】	【33】	【198】
令和3年度	33,314	10,413	20,131	541	4,008	15,091	452	2,770	400	2,370
	0.5	8.0	▲ 4.0	▲ 10.6	▲ 25.5	3.2	38.2	17.0	2.0	19.9
【月平均】	【2,714】	【849】	【1,654】	【47】	【299】	【1,275】	【31】	【211】	【32】	【179】
令和4年度	32,573	10,192	19,850	564	3,583	15,294	375	2,531	385	2,146
	▲ 2.2	▲ 2.1	▲ 1.4	4.3	▲ 10.6	1.3	▲ 17.0	▲ 8.6	▲ 3.8	▲ 9.5
【月平均】	【2,739】	【865】	【1,645】	【45】	【303】	【1,265】	【28】	【228】	【27】	【201】
令和5年度	32,871	10,385	19,745	544	3,640	15,183	334	2,741	324	2,417
	0.9	1.9	▲ 0.5	▲ 3.5	1.6	▲ 0.7	▲ 10.9	8.3	▲ 15.8	12.6
令和4年4月	3,466	740	2,423	135	560	1,687	32	303	42	261
	▲ 0.3	1.6	▲ 2.4	13.4	▲ 16.9	1.9	3.2	13.1	▲ 10.6	18.1
5月	2,708	796	1,677	56	314	1,277	29	235	39	196
	9.0	20.8	3.5	21.7	▲ 8.2	6.3	3.6	14.1	▲ 11.4	21.0
6月	2,744	870	1,660	50	290	1,287	29	214	26	188
	1.7	1.8	2.6	22.0	▲ 14.5	7.5	▲ 25.6	▲ 5.3	4.0	▲ 6.5
7月	2,574	784	1,609	37	304	1,237	29	181	19	162
	▲ 5.8	▲ 11.8	▲ 0.6	8.8	▲ 10.9	3.3	▲ 32.6	▲ 19.9	▲ 36.7	▲ 17.3
8月	2,716	858	1,663	42	275	1,308	32	195	30	165
	▲ 1.4	▲ 5.8	1.5	5.0	▲ 10.7	4.1	0.0	▲ 4.4	▲ 9.1	▲ 3.5
9月	2,625	825	1,581	38	249	1,263	31	219	27	192
	▲ 1.4	▲ 1.4	▲ 0.4	15.2	▲ 10.1	3.9	▲ 43.6	▲ 8.0	▲ 12.9	▲ 7.2
10月	2,630	758	1,676	44	331	1,275	24	196	27	169
	▲ 3.8	▲ 6.5	▲ 1.1	▲ 17.0	3.4	▲ 0.9	▲ 25.0	▲ 14.4	▲ 10.0	▲ 15.1
11月	2,343	770	1,387	23	278	1,049	37	186	36	150
	▲ 4.4	1.3	▲ 5.2	0.0	13.0	▲ 8.8	▲ 7.5	▲ 18.1	12.5	▲ 23.1
12月	2,002	737	1,126	20	178	903	24	139	27	112
	▲ 6.4	▲ 2.1	▲ 8.8	▲ 33.3	▲ 27.3	▲ 2.4	▲ 27.3	▲ 7.3	8.0	▲ 10.4
令和5年1月	2,900	982	1,744	38	257	1,407	40	174	33	141
	▲ 9.1	▲ 8.3	▲ 6.5	▲ 17.4	▲ 24.0	▲ 1.3	▲ 23.1	▲ 31.2	▲ 5.7	▲ 35.3
2月	2,919	1,102	1,604	32	246	1,280	42	213	46	167
	2.9	5.2	2.2	▲ 15.8	▲ 9.6	4.7	23.5	▲ 3.6	70.4	▲ 13.9
3月	2,946	970	1,700	49	301	1,321	26	276	33	243
	▲ 6.6	▲ 11.1	▲ 2.4	28.9	▲ 1.6	▲ 2.7	▲ 21.2	▲ 14.3	▲ 19.5	▲ 13.5
令和5年4月	3,416	772	2,347	140	587	1,578	35	297	25	272
	▲ 1.4	4.3	▲ 3.1	3.7	4.8	▲ 6.5	9.4	▲ 2.0	▲ 40.5	4.2
5月	2,808	789	1,758	57	298	1,373	29	261	35	226
	3.7	▲ 0.9	4.8	1.8	▲ 5.1	7.5	0.0	11.1	▲ 10.3	15.3
6月	2,849	966	1,680	35	292	1,320	32	203	21	182
	3.8	11.0	1.2	▲ 30.0	0.7	2.6	10.3	▲ 5.1	▲ 19.2	▲ 3.2
7月	2,673	814	1,646	34	327	1,266	18	213	25	188
	3.8	3.8	2.3	▲ 8.1	7.6	2.3	▲ 37.9	17.7	31.6	16.0
8月	2,679	881	1,605	39	264	1,278	20	193	29	164
	▲ 1.4	2.7	▲ 3.5	▲ 7.1	▲ 4.0	▲ 2.3	▲ 37.5	▲ 1.0	▲ 3.3	▲ 0.6
9月	2,676	855	1,580	24	238	1,289	25	241	31	210
	1.9	3.6	▲ 0.1	▲ 36.8	▲ 4.4	2.1	▲ 19.4	10.0	14.8	9.4
10月	2,698	814	1,658	39	280	1,310	26	226	24	202
	2.6	7.4	▲ 1.1	▲ 11.4	▲ 15.4	2.7	8.3	15.3	▲ 11.1	19.5
11月	2,345	754	1,373	25	220	1,096	29	218	28	190
	0.1	▲ 2.1	▲ 1.0	8.7	▲ 20.9	4.5	▲ 21.6	17.2	▲ 22.2	26.7
12月	1,994	724	1,114	27	208	853	23	156	21	135
	▲ 0.4	▲ 1.8	▲ 1.1	35.0	16.9	▲ 5.5	▲ 4.2	12.2	▲ 22.2	20.5
令和6年1月	2,944	971	1,730	44	316	1,324	40	243	31	212
	1.5	▲ 1.1	▲ 0.8	15.8	23.0	▲ 5.9	0.0	39.7	▲ 6.1	50.4
2月	3,048	1,126	1,720	46	314	1,328	27	202	27	175
	4.4	2.2	7.2	43.8	27.6	3.8	▲ 35.7	▲ 5.2	▲ 41.3	4.8
3月	2,741	919	1,534	34	296	1,168	30	288	27	261
	▲ 7.0	▲ 5.3	▲ 9.8	▲ 30.6	▲ 1.7	▲ 11.6	15.4	4.3	▲ 18.2	7.4
令和6年4月	3,460	763	2,430	111	577	1,702	26	267	31	236
	1.3	▲ 1.2	3.5	▲ 20.7	▲ 1.7	7.9	▲ 25.7	▲ 10.1	24.0	▲ 13.2
【月平均】	【3,460】	【763】	【2,430】	【111】	【577】	【1,702】	【26】	【267】	【31】	【236】
当年度累計	3,460	763	2,430	111	577	1,702	26	267	31	236
前年同期	3,416	772	2,347	140	587	1,578	35	297	25	272
前年同期比	1.3	▲ 1.2	3.5	▲ 20.7	▲ 1.7	7.9	▲ 25.7	▲ 10.1	24.0	▲ 13.2

(注) 網掛け部分は、前年同期比及び前年同月比を示す。  
ハローワークに来所せず、オンライン上で求職登録した求職者数や、求職者がハローワークインターネットサービスの求人に直接応募した数値は、令和5年度4月以降(令和3年9月～令和5年3月は含まれない。)は含む。

【資料出所】 愛媛労働局「職業安定業務統計」

## 正社員職業紹介状況(原数値)

愛媛労働局

項 目	令和6年 4月	令和5年 4月	前年同月比 (差)
① 月間有効求職者数 (人) (パートタイムを除く常用)	13,657	13,577	0.6%
正社員			
② 月間有効求人数 (人)	15,231	14,925	2.1%
③ 新規求人数 (人)	5,112	5,042	1.4%
④ 就職件数 (件)	683	733	▲ 6.8%
⑤ 有効求人倍率 (倍) (②/①) (原数値)	1.12	1.10	0.02 p

(注) 正社員の有効求人倍率は正社員の月間有効求人数をパートタイムを除く常用の月間有効求職者数で除して算出しているが、パートタイムを除く常用の月間有効求職者数には派遣労働者や契約社員を希望する者も含まれるため、厳密な意味での正社員有効求人倍率より低い値となる。

## 月間有効求人倍率の推移（原数値）

愛媛労働局職業安定課

区分	地域別	令和6年4月	令和5年4月	増減率（差）
① 月間有効 求人倍率 (③/②)	東予	1.38	1.32	0.06p
	中予	1.20	1.28	▲ 0.08p
	南予	1.38	1.35	0.03p
	県計	1.28	1.30	▲ 0.02p
② 月間有効 求職者数 (人)	東予	7,407	7,382	0.3%
	中予	13,098	12,826	2.1%
	南予	3,217	3,157	1.9%
	県計	23,722	23,365	1.5%
③ 月間有効 求人数 (人)	東予	10,237	9,722	5.3%
	中予	15,751	16,359	▲ 3.7%
	南予	4,436	4,250	4.4%
	県計	30,424	30,331	0.3%

(注) 学卒を除き、パートタイムを含む。



## 年齢別常用職業紹介状況

令和6年4月

項目		月間有効求職者数		新規求職者数		就職件数	就職率 (%)
			構成比(%)		構成比(%)		
全 数	19歳以下	264	1.1	91	1.5	24	26.4
		4.3	0.0	21.3	0.2	▲ 4.0	▲ 7.0
	20～24歳	1,645	7.0	431	7.1	104	24.1
		▲ 4.2	▲ 0.4	▲ 0.7	▲ 0.1	▲ 27.3	▲ 8.8
	25～29歳	2,317	9.8	536	8.8	136	25.4
		0.1	▲ 0.1	▲ 4.6	▲ 0.5	13.3	4.0
	30～34歳	2,091	8.8	452	7.4	116	25.7
		▲ 0.1	▲ 0.2	0.7	▲ 0.0	▲ 11.5	▲ 3.5
	35～39歳	1,920	8.1	451	7.4	143	31.7
		▲ 4.0	▲ 0.5	▲ 1.1	▲ 0.2	0.7	0.6
	40～44歳	1,964	8.3	436	7.2	145	33.3
		▲ 2.9	▲ 0.4	▲ 7.0	▲ 0.6	▲ 13.2	▲ 2.4
	45～49歳	2,312	9.8	551	9.0	157	28.5
		▲ 6.4	▲ 0.8	▲ 3.2	▲ 0.4	▲ 5.4	▲ 0.7
	50～54歳	2,495	10.5	593	9.7	197	33.2
		4.9	0.3	17.9	1.4	2.1	▲ 5.1
	55～59歳	2,220	9.4	486	8.0	131	27.0
		8.5	0.6	5.7	0.3	18.0	2.8
	60～64歳	2,762	11.7	760	12.5	118	15.5
		2.4	0.1	▲ 0.5	▲ 0.2	▲ 5.6	▲ 0.8
65歳以上	3,678	15.5	1,306	21.4	142	10.9	
	11.4	1.4	2.4	0.2	20.3	1.6	
合計		23,668	-	6,093	-	1,413	23.2
		1.6	-	1.3	-	▲ 1.9	▲ 0.8

### (年齢別新規求職者数の推移)

項目	24歳以下	25～34歳	35～44歳	45～54歳	55歳～64歳	65歳以上	計
令和元年度	6,050	12,093	11,304	10,635	9,147	6,468	55,697
	▲ 7.5	▲ 8.1	▲ 10.0	▲ 2.9	▲ 0.6	6.2	▲ 4.8
令和2年度	5,391	10,819	10,054	10,148	8,754	6,959	52,125
	▲ 10.9	▲ 10.5	▲ 11.1	▲ 4.6	▲ 4.3	7.6	▲ 6.4
令和3年度	5,654	10,730	9,751	10,863	9,157	7,756	53,911
	4.9	▲ 0.8	▲ 3.0	7.0	4.6	11.5	3.4
令和4年度	5,403	10,350	9,290	10,456	9,069	7,765	52,333
	▲ 4.4	▲ 3.5	▲ 4.7	▲ 3.7	▲ 1.0	0.1	▲ 2.9
令和5年度	5,045	9,956	9,105	10,608	9,570	8,162	52,446
	▲ 6.6	▲ 3.8	▲ 2.0	1.5	5.5	5.1	0.2
令和6年4月	522	988	887	1,144	1,246	1,306	6,093
	2.6	▲ 2.3	▲ 4.1	6.7	1.8	2.4	1.3

(注) 1 上段:パートを含む常用、下段:対前年度比(差)、就職率=就職件数÷新規求職者数

2 ハローワークに来所せず、オンライン上で求職登録した求職者数や、求職者がハローワークインターネットサービスの求人に直接応募した数値は、令和5年度4月以降(令和3年9月～令和5年3月は含まれない。)は含む。

# 一般職業紹介状況

令和6年4月

愛媛労働局職業安定部職業安定課

項目 年度・月	A 新規求職申込件数			B 月間有効求職者数			C 新規求人数			D 月間有効求人数			E 就職件数			F 充足数			求人倍率 (季節調整値)			就職率 E/A(%)	充足率 F/C(%)
	常用	うち 中高年	うち 保	常用	うち 中高年	うち 保	常用	うち 中高年	うち 保	常用	うち 中高年	うち 保	常用	うち 中高年	うち 保	新規	うち 中高年	うち 保	新規	うち 中高年	うち 保		
令和5年度	52,704	13,305	28,511	268,078	267,042	89,952	147,075	128,901	114,060	365,478	325,498	17,322	16,020	5,256	9,140	16,968	15,818	2.45	1.36	32.9	13.2		
月平均	4,392	1,109	2,376	22,340	22,254	7,496	12,256	10,742	9,505	30,457	27,125	1,444	1,335	438	762	1,414	1,318	—	—	—	—		
令和5年1月	6,036	1,619	3,584	23,365	23,295	7,181	12,934	10,195	9,286	30,331	27,133	1,579	1,441	432	803	1,552	1,433	1.69	1.30	26.2	15.2		
5月	4,664	1,297	2,599	23,392	23,312	7,449	13,056	10,804	9,668	30,053	27,100	1,565	1,470	424	839	1,560	1,482	2.32	1.28	33.6	14.4		
6月	4,544	1,219	2,418	23,274	23,140	8,169	12,883	10,750	9,589	29,746	26,840	1,478	1,386	463	791	1,470	1,390	2.37	1.28	32.5	13.7		
7月	4,088	1,141	2,126	22,557	22,428	8,262	12,278	9,835	8,864	29,359	26,521	1,387	1,310	445	707	1,358	1,287	2.41	1.30	33.9	13.8		
8月	4,149	1,092	2,160	22,497	22,376	8,256	12,196	10,753	9,583	29,606	26,664	1,256	1,181	440	638	1,211	1,154	2.59	1.32	30.3	11.3		
9月	4,330	1,100	2,178	22,471	22,391	8,055	12,157	10,471	9,523	29,751	26,847	1,464	1,380	474	769	1,438	1,364	2.42	1.32	33.8	13.7		
10月	4,277	1,085	2,293	22,521	22,431	7,881	12,192	11,455	10,092	30,986	27,860	1,525	1,413	474	772	1,496	1,388	2.68	1.38	35.7	13.1		
11月	3,682	911	1,886	21,773	21,689	7,416	11,825	10,775	9,485	30,708	27,431	1,384	1,286	429	725	1,332	1,248	2.93	1.41	37.6	12.4		
12月	3,145	735	1,683	20,514	20,437	6,872	11,193	9,869	8,629	30,178	26,785	1,237	1,078	377	688	1,198	1,056	3.14	1.47	39.3	12.1		
令和6年1月	4,623	1,159	2,639	21,068	21,007	6,982	11,632	11,548	9,761	30,805	26,861	1,134	1,014	334	631	1,103	1,001	2.50	1.46	24.5	9.6		
2月	4,840	1,016	2,608	22,147	22,091	6,741	12,251	11,941	10,235	31,889	27,582	1,545	1,420	458	837	1,503	1,386	2.47	1.44	31.9	12.6		
3月	4,326	1,316	2,337	22,499	22,445	6,688	12,478	10,505	9,365	32,066	27,894	1,768	1,641	506	970	1,747	1,629	2.43	1.43	40.9	16.6		
4月	6,110	1,691	3,710	23,722	23,668	7,176	13,505	10,220	9,082	30,424	26,924	1,494	1,413	410	804	1,480	1,404	1.67	1.28	24.5	14.5		
前年同月比	1.2	1.3	4.4	3.5	1.5	1.6	0.1	4.4	0.2	2.2	0.3	▲ 5.4	▲ 1.9	▲ 5.1	0.1	▲ 4.6	▲ 2.0	▲ 0.02p	▲ 0.23	▲ 1.7p	▲ 0.7p		

(注)・求人倍率(季節調整値)の前年同月比の数値は、前月比の数値である。

## (公共職業安定所別)

中予	4.8	4.9	18.1	7.4	2.1	2.2	0.2	5.7	▲ 3.9	▲ 8.4	▲ 3.7	▲ 6.5	▲ 9.0	▲ 4.4	▲ 4.4	▲ 3.1	▲ 9.6	▲ 5.0	▲ 0.15p	▲ 0.08p	*	▲ 2.7p	▲ 0.7p
松山	3,071	3,066	802	1,818	13,098	13,076	3,787	7,200	5,074	4,292	15,751	13,548	545	522	151	284	612	585	1.65	1.20		17.7	12.1
今治	▲ 1.9	▲ 1.2	8.2	▲ 1.5	▲ 1.5	▲ 1.2	▲ 2.2	0.8	6.3	8.5	8.3	11.2	▲ 9.9	▲ 8.4	▲ 32.3	▲ 11.9	▲ 9.1	▲ 7.8	0.13p	0.13p	*	▲ 2.5p	▲ 2.5p
東予	673	672	225	397	2,472	2,467	800	1,451	1,180	1,099	3,457	3,215	192	175	42	104	179	166	1.75	1.40		28.5	15.2
新居浜	9.9	9.3	▲ 1.4	19.2	5.7	5.7	8.3	8.3	17.9	21.2	5.1	9.1	9.3	7.9	16.7	17.6	19.5	18.2	0.14p	▲ 0.01p	*	▲ 0.2p	0.2p
西条	▲ 12.2	▲ 11.8	▲ 28.6	▲ 14.9	▲ 7.8	▲ 7.7	▲ 14.8	▲ 7.1	▲ 0.2	▲ 5.6	10.2	9.3	5.6	11.8	▲ 2.2	20.3	7.4	178	162	2.02	1.58	29.7	15.9
四国中央	439	439	115	263	1,455	1,450	501	847	638	553	1,820	1,612	150	142	44	83	116	111	1.45	1.25	*	34.2	18.2
八幡浜	▲ 6.9	▲ 7.6	▲ 11.9	▲ 8.5	5.5	5.3	10.6	4.5	▲ 9.3	▲ 11.0	▲ 4.0	▲ 4.6	▲ 17.5	▲ 12.1	▲ 9.4	▲ 6.2	▲ 11.9	▲ 7.9	▲ 0.04p	▲ 0.12p	*	▲ 3.4p	▲ 0.6p
宇和島	392	389	111	225	1,447	1,442	450	840	618	601	1,747	1,706	104	102	29	61	118	116	1.58	1.21	*	26.5	19.1
大洲	1.0	0.0	▲ 5.1	6.6	3.1	2.9	▲ 1.2	6.3	10.0	7.1	15.4	12.3	11.3	14.3	22.7	0.0	10.4	6.6	0.13p	0.14p	*	3.3p	0.1p
南予	298	295	93	210	987	983	334	637	486	468	1,310	1,243	108	104	27	56	85	81	1.63	1.33		36.2	17.5
予	▲ 4.8	▲ 4.6	10.4	▲ 6.2	▲ 6.1	▲ 5.8	0.4	▲ 2.9	1.3	1.4	0.3	0.9	▲ 16.7	▲ 11.7	▲ 2.3	▲ 12.2	▲ 6.3	▲ 3.4	0.09p	0.09p	*	▲ 4.6p	▲ 1.4p
大洲	419	419	148	271	1,349	1,347	469	827	676	670	1,968	1,898	135	128	43	72	120	115	1.61	1.46		32.2	17.8
大洲	1.9	1.9	▲ 21.2	14.3	15.3	15.1	2.1	22.5	0.7	0.0	0.4	▲ 1.5	6.7	4.7	▲ 7.4	23.9	▲ 12.2	▲ 12.8	▲ 0.02p	▲ 0.20p	*	1.6p	▲ 2.4p
大洲	263	262	52	184	881	877	247	545	427	416	1,158	1,102	95	89	25	57	72	68	1.62	1.31		36.1	16.9

(注)・公共職業安定所別上段は前年同月比、下段は原数値である。\*・新規求職者を除きパート・タイムを含む。

# 一般職業紹介状況(全数)前年比

令和6年4月

愛媛労働局

年 月	月間有効求職者		月間有効求人数		有効求人倍率		新規求職者数		新規求人数		新規求人倍率		就職件数
	季調値 対前月 増減比	原数値 対前年 同月比	季調値 対前月 増減比	原数値 対前年 同月比	季節 調整値	原数値	季調値 対前月 増減比	原数値 対前年 同月比	季調値 対前月 増減比	原数値 対前年 同月比	季節 調整値	原数値	
	%	%	%	%	倍	倍	%	%	%	%	倍	倍	%
平成29年度	-	▲ 4.1	-	4.8	-	1.55	-	▲ 5.7	-	3.3	-	2.30	▲ 5.8
平成30年度	-	▲ 2.0	-	3.2	-	1.63	-	▲ 2.7	-	3.0	-	2.44	▲ 4.6
令和元年度	-	▲ 1.2	-	▲ 2.8	-	1.60	-	▲ 4.7	-	▲ 4.4	-	2.45	▲ 9.1
令和2年度	-	6.8	-	▲ 16.2	-	1.26	-	▲ 6.3	-	▲ 14.7	-	2.23	▲ 15.0
令和3年度	-	1.7	-	6.0	-	1.31	-	4.4	-	6.2	-	2.27	2.7
令和4年度	-	0.8	-	10.8	-	1.44	-	▲ 2.1	-	9.1	-	2.52	0.3
令和5年度	-	1.3	-	▲ 4.4	-	1.36	-	▲ 1.7	-	▲ 4.8	-	2.45	▲ 1.5
<b>令和4年度</b>													
令和4年4月	▲ 0.3	2.4	2.2	13.1	1.40	1.31	▲ 3.9	▲ 1.2	2.8	12.8	2.48	1.75	▲ 1.0
5月	0.2	4.1	1.1	16.2	1.42	1.30	2.1	11.8	0.3	16.2	2.44	2.28	5.9
6月	▲ 0.6	4.5	1.1	15.7	1.44	1.34	▲ 3.0	3.6	1.6	11.6	2.55	2.50	7.3
7月	▲ 0.7	1.9	0.6	13.8	1.46	1.38	▲ 1.2	▲ 9.3	1.1	10.3	2.61	2.62	▲ 0.1
8月	▲ 0.6	0.3	▲ 0.1	13.7	1.46	1.42	▲ 1.7	▲ 3.6	▲ 1.9	16.1	2.60	2.66	4.2
9月	▲ 0.5	▲ 0.6	▲ 0.6	12.9	1.46	1.43	0.6	▲ 1.9	0.1	11.0	2.59	2.66	▲ 4.9
10月	0.1	▲ 1.0	0.4	12.7	1.47	1.49	1.5	▲ 5.2	0.0	7.5	2.55	2.79	▲ 4.6
11月	0.1	▲ 0.7	0.2	9.4	1.47	1.55	▲ 0.2	▲ 3.8	0.6	6.1	2.57	3.03	▲ 6.1
12月	0.2	▲ 0.5	0.0	8.5	1.46	1.61	▲ 4.8	▲ 7.2	0.2	9.3	2.71	3.45	▲ 9.9
令和5年1月	0.1	▲ 1.3	▲ 0.5	6.9	1.45	1.59	5.1	▲ 7.7	▲ 1.8	4.4	2.53	2.53	▲ 6.6
2月	0.9	0.3	▲ 0.6	6.0	1.43	1.52	2.7	4.3	▲ 2.6	4.7	2.40	2.44	3.0
3月	0.3	▲ 0.4	▲ 1.0	3.4	1.41	1.45	▲ 1.8	▲ 4.9	1.7	2.0	2.49	2.31	11.5
<b>令和5年度</b>													
令和5年4月	▲ 0.1	▲ 0.5	▲ 1.3	▲ 1.1	1.39	1.30	0.1	▲ 2.1	▲ 3.4	▲ 5.4	2.40	1.69	▲ 4.4
5月	▲ 0.5	▲ 0.4	▲ 0.2	▲ 1.6	1.40	1.28	▲ 2.4	▲ 0.9	1.2	0.5	2.49	2.32	▲ 0.9
6月	0.6	0.3	▲ 0.8	▲ 4.0	1.38	1.28	2.0	▲ 0.4	▲ 0.5	▲ 5.6	2.43	2.37	▲ 8.6
7月	0.6	1.6	▲ 0.7	▲ 4.5	1.36	1.30	▲ 1.1	0.1	▲ 2.5	▲ 8.2	2.39	2.41	2.4
8月	▲ 0.1	2.0	▲ 0.6	▲ 5.8	1.35	1.32	0.1	▲ 1.3	1.7	▲ 3.8	2.43	2.59	▲ 3.5
9月	▲ 0.3	1.9	▲ 0.2	▲ 5.9	1.36	1.32	▲ 1.2	0.8	▲ 1.9	▲ 8.3	2.41	2.42	2.1
10月	0.1	2.6	▲ 0.1	▲ 5.2	1.35	1.38	▲ 1.3	0.0	1.6	▲ 4.0	2.48	2.68	7.4
11月	0.0	1.7	▲ 1.6	▲ 7.2	1.33	1.41	▲ 0.3	▲ 5.0	▲ 3.0	▲ 8.2	2.41	2.93	1.3
12月	0.2	1.8	0.5	▲ 7.0	1.33	1.47	0.6	▲ 0.1	2.8	▲ 9.0	2.47	3.14	7.5
令和6年1月	▲ 0.3	1.6	▲ 0.2	▲ 6.3	1.34	1.46	▲ 1.6	▲ 1.7	▲ 0.1	▲ 2.9	2.50	2.50	▲ 4.1
2月	2.9	3.5	4.3	▲ 2.2	1.36	1.44	14.4	1.6	6.1	2.8	2.32	2.47	7.1
3月	▲ 2.0	0.3	1.2	▲ 1.2	1.40	1.43	▲ 13.6	▲ 10.7	▲ 1.2	▲ 5.9	2.65	2.43	▲ 15.4
<b>令和6年度</b>													
4月	▲ 0.7	1.5	▲ 1.7	0.3	1.38	1.28	3.0	1.2	▲ 6.2	0.2	2.42	1.67	▲ 5.4
5月													
6月													
7月													
8月													
9月													
10月													
11月													
12月													
令和7年1月													
2月													
3月													

(注) 1 新規学卒者を除きパートタイムを含む。  
 2 令和5年12月以前の数値は、新季節指数により改訂されている。

## 令和6年度 マッチング機能に関する業務実績(安定所別)

令和6年4月

愛媛労働局

主要 安定所	就職件数 (一般)		充足件数 (一般、受理地ベース)		雇用保険受給者の 早期再就職件数	
	4月実績	年間目標	4月実績	年間目標	4月実績	年間目標
	令和6年度実績累計	進捗率	令和6年度実績累計	進捗率	令和6年度実績累計	進捗率
松山	545	7,130	612	7,610	—	2,585
	545	7.6%	612	8.0%	—	—
今治	192	2,220	179	2,060	—	634
	192	8.6%	179	8.7%	—	—
八幡浜	108	1,070	85	925	—	233
	108	10.1%	85	9.2%	—	—
宇和島	135	1,540	120	1,360	—	360
	135	8.8%	120	8.8%	—	—
新居浜	165	1,730	178	1,690	—	497
	165	9.5%	178	10.5%	—	—
西条	149	1,490	116	1,230	—	467
	149	10.0%	116	9.4%	—	—
四国中央	104	1,470	118	1,430	—	417
	104	7.1%	118	8.3%	—	—
大洲	95	1,040	72	920	—	255
	95	9.1%	72	7.8%	—	—
合計	1,493	17,690	1,480	17,225	—	5,448
	1,493	8.4%	1,480	8.6%	—	—

※雇用保険受給者の早期再就職件数は集計の関係で2か月遅れになる。

# 有効求人倍率の推移（季節調整値）

（新規学卒者を除きパートタイムを含む）

愛媛労働局

	1月	2月	3月	4月	5月	6月	7月	8月	9月	10月	11月	12月	年計	年度計
昭和 38年	0.19	0.28	0.29	0.31	0.31	0.31	0.35	0.31	0.29	0.34	0.33	0.32	0.31	0.32
39年	0.33	0.33	0.31	0.36	0.37	0.36	0.35	0.35	0.33	0.34	0.33	0.34	0.34	0.34
40年	0.32	0.32	0.30	0.28	0.28	0.28	0.28	0.29	0.28	0.29	0.30	0.28	0.29	0.29
41年	0.29	0.29	0.30	0.32	0.33	0.33	0.35	0.37	0.38	0.38	0.36	0.38	0.34	0.37
42年	0.41	0.41	0.45	0.45	0.47	0.49	0.50	0.51	0.47	0.51	0.53	0.55	0.48	0.51
43年	0.59	0.56	0.53	0.53	0.55	0.59	0.58	0.58	0.58	0.58	0.60	0.58	0.58	0.59
44年	0.59	0.63	0.67	0.66	0.67	0.67	0.63	0.67	0.68	0.66	0.69	0.67	0.66	0.69
45年	0.74	0.78	0.78	0.84	0.76	0.75	0.84	0.79	0.88	0.92	0.92	0.91	0.83	0.85
46年	0.88	0.84	0.81	0.77	0.80	0.77	0.76	0.73	0.73	0.73	0.72	0.72	0.77	0.73
47年	0.66	0.66	0.67	0.68	0.70	0.70	0.72	0.77	0.74	0.83	0.87	0.97	0.76	0.84
48年	0.95	1.02	1.10	1.13	1.12	1.19	1.14	1.18	1.20	1.24	1.20	1.16	1.15	1.17
49年	1.16	1.10	1.05	1.03	1.00	0.96	0.92	0.85	0.78	0.76	0.69	0.65	0.90	0.77
50年	0.63	0.61	0.57	0.57	0.55	0.52	0.54	0.54	0.55	0.55	0.55	0.56	0.56	0.56
51年	0.59	0.60	0.61	0.62	0.63	0.57	0.58	0.59	0.56	0.54	0.51	0.50	0.57	0.55
52年	0.51	0.50	0.51	0.50	0.48	0.49	0.48	0.46	0.51	0.47	0.46	0.42	0.49	0.47
53年	0.43	0.44	0.43	0.44	0.45	0.46	0.48	0.46	0.48	0.48	0.50	0.48	0.46	0.49
54年	0.53	0.54	0.54	0.56	0.57	0.57	0.57	0.60	0.62	0.64	0.67	0.67	0.59	0.62
55年	0.66	0.66	0.70	0.72	0.69	0.69	0.66	0.66	0.63	0.63	0.61	0.62	0.66	0.65
56年	0.62	0.63	0.62	0.62	0.61	0.62	0.64	0.62	0.60	0.60	0.58	0.60	0.61	0.60
57年	0.58	0.58	0.54	0.55	0.57	0.56	0.57	0.56	0.57	0.56	0.56	0.55	0.56	0.56
58年	0.56	0.55	0.57	0.58	0.58	0.57	0.58	0.59	0.59	0.60	0.63	0.59	0.58	0.60
59年	0.61	0.62	0.62	0.60	0.61	0.62	0.60	0.63	0.65	0.64	0.65	0.66	0.63	0.64
60年	0.67	0.68	0.68	0.68	0.66	0.67	0.66	0.65	0.66	0.64	0.61	0.63	0.66	0.65
61年	0.64	0.64	0.64	0.62	0.62	0.65	0.62	0.62	0.60	0.63	0.61	0.59	0.62	0.61
62年	0.58	0.59	0.59	0.60	0.60	0.63	0.68	0.68	0.74	0.77	0.79	0.82	0.67	0.73
63年	0.84	0.86	0.87	0.94	0.96	0.96	0.95	0.98	0.96	0.98	1.01	1.02	0.95	0.99
平成 元年	1.04	1.03	1.08	1.07	1.11	1.11	1.07	1.10	1.11	1.13	1.13	1.17	1.09	1.14
2年	1.23	1.26	1.26	1.23	1.22	1.23	1.26	1.24	1.25	1.25	1.29	1.28	1.25	1.26
3年	1.29	1.31	1.34	1.34	1.35	1.38	1.36	1.30	1.30	1.29	1.30	1.27	1.32	1.31
4年	1.27	1.26	1.28	1.23	1.21	1.16	1.15	1.14	1.15	1.13	1.09	1.05	1.18	1.12
5年	1.05	1.04	1.02	0.98	0.96	0.95	0.93	0.94	0.89	0.87	0.84	0.84	0.94	0.89
6年	0.84	0.84	0.84	0.85	0.87	0.86	0.87	0.91	0.90	0.87	0.85	0.88	0.86	0.87
7年	0.87	0.87	0.85	0.84	0.82	0.83	0.82	0.84	0.84	0.85	0.85	0.86	0.84	0.84
8年	0.84	0.83	0.84	0.87	0.89	0.91	0.92	0.89	0.88	0.88	0.89	0.89	0.88	0.89
9年	0.91	0.90	0.90	0.89	0.92	0.93	0.93	0.91	0.92	0.91	0.91	0.87	0.91	0.88
10年	0.84	0.82	0.77	0.76	0.73	0.71	0.70	0.70	0.70	0.70	0.69	0.69	0.73	0.70
11年	0.68	0.67	0.67	0.65	0.65	0.64	0.63	0.62	0.62	0.63	0.64	0.64	0.64	0.64
12年	0.64	0.64	0.65	0.67	0.67	0.66	0.68	0.68	0.67	0.66	0.66	0.66	0.66	0.67
13年	0.67	0.67	0.68	0.68	0.68	0.69	0.67	0.67	0.66	0.64	0.62	0.59	0.66	0.65
14年	0.61	0.63	0.65	0.63	0.62	0.62	0.62	0.62	0.63	0.63	0.64	0.63	0.63	0.63
15年	0.62	0.61	0.61	0.62	0.62	0.62	0.63	0.65	0.67	0.71	0.70	0.71	0.65	0.68
16年	0.74	0.73	0.73	0.72	0.74	0.77	0.77	0.76	0.76	0.77	0.79	0.79	0.75	0.77
17年	0.80	0.81	0.83	0.81	0.81	0.81	0.83	0.85	0.87	0.86	0.86	0.88	0.83	0.86
18年	0.90	0.89	0.89	0.90	0.90	0.90	0.89	0.87	0.87	0.88	0.87	0.88	0.89	0.88
19年	0.88	0.89	0.89	0.89	0.90	0.88	0.87	0.87	0.85	0.84	0.85	0.86	0.87	0.87
20年	0.89	0.86	0.89	0.89	0.88	0.87	0.86	0.85	0.81	0.79	0.78	0.76	0.85	0.78
21年	0.67	0.62	0.58	0.54	0.52	0.53	0.52	0.52	0.53	0.53	0.54	0.53	0.55	0.54
22年	0.54	0.55	0.56	0.59	0.57	0.57	0.61	0.61	0.65	0.67	0.68	0.71	0.61	0.65
23年	0.72	0.73	0.73	0.75	0.75	0.74	0.75	0.76	0.76	0.76	0.76	0.75	0.75	0.76
24年	0.76	0.76	0.78	0.77	0.78	0.79	0.80	0.82	0.82	0.83	0.85	0.87	0.80	0.83
25年	0.88	0.90	0.90	0.91	0.93	0.95	0.97	0.97	0.98	1.02	1.04	1.08	0.96	1.00
26年	1.07	1.07	1.08	1.08	1.11	1.11	1.12	1.11	1.10	1.10	1.10	1.10	1.10	1.11
27年	1.11	1.14	1.17	1.17	1.19	1.21	1.23	1.23	1.26	1.28	1.31	1.31	1.22	1.27
28年	1.35	1.35	1.38	1.41	1.45	1.42	1.41	1.42	1.42	1.41	1.40	1.41	1.40	1.42
29年	1.40	1.42	1.45	1.49	1.53	1.51	1.52	1.56	1.55	1.57	1.54	1.57	1.51	1.55
30年	1.57	1.59	1.59	1.58	1.59	1.63	1.63	1.64	1.64	1.64	1.63	1.64	1.61	1.63
令和 元年	1.67	1.67	1.65	1.66	1.64	1.65	1.62	1.63	1.64	1.64	1.64	1.62	1.64	1.60
2年	1.56	1.53	1.47	1.39	1.35	1.32	1.29	1.24	1.24	1.21	1.18	1.18	1.33	1.26
3年	1.20	1.24	1.25	1.27	1.27	1.30	1.30	1.29	1.28	1.29	1.32	1.34	1.28	1.31
4年	1.35	1.35	1.37	1.40	1.42	1.44	1.46	1.46	1.46	1.47	1.47	1.46	1.42	1.44
5年	1.45	1.43	1.41	1.39	1.40	1.38	1.36	1.35	1.36	1.35	1.33	1.33	1.38	1.36
6年	1.34	1.36	1.40	1.38										

※ 1 季節調整法はセンサス局法Ⅱ(X-12-ARIMA)による。  
 なお、令和5年12月以前の数値は新季節指数により改訂されている。  
 2 年計及び年度計は原数値。

用 語	解 説
季節調整値	<p>求人数や求職者数は経済状況だけではなく、季節的な理由により、一定の規則性をもって変化するため、数字(原数値)をみるだけでは、その変化が経済状況によるものか、季節的な理由によるものかわからないため、「季節的な変化を取り除いた数値」で比較する必要があり、これを「季節調整」といい、季節調整を行った数値を「季節調整値」という。 (季節調整値＝原数値÷季節指数×100)</p>
新規求人数	<p>期間中に新たに受け付けた求人数(採用予定人員)。</p>
月間有効求人数	<p>前月から繰越された有効求人(前月末日現在において、求人票の有効期限が翌月以降にまたがっている未充足の求人数をいう。)と当月の「新規求人数」の合計数。</p>
新規求職申込件数	<p>期間中に新たに受け付けた求職申込みの件数。</p>
月間有効求職者数	<p>前月から繰越された有効求職者数(前月末日現在において、求職票の有効期限が翌月以降にまたがっている就職未決定の求職者をいう。)と当月の「新規求職申込件数」の合計数。</p>
新規求人倍率	<p>新規求職者に対する新規求人数の割合をいい、「新規求人数」を「新規求職申込件数」で除して得た数値。</p>
有効求人倍率	<p>有効求職者に対する有効求人数の割合をいい、「月間有効求人数」を「月間有効求職者数」で除して得た数値。</p>
正社員	<p>雇用期間の定めのないフルタイムのうち、勤め先で正社員・正職員などと呼称される正規労働者。</p>