

本資料は次回の専門部会にもご持参ください。

# 愛媛地方最低賃金審議会

## 第2回

愛媛県船舶製造・修理業，舶用機関製造業

最低賃金専門部会

資料

令和3年10月11日

愛媛労働局労働基準部賃金室

# 愛媛地方最低賃金審議会

## 第2回愛媛県船舶製造・修理業，船用機関製造業最低賃金専門部会

### 資料目次

令和3年10月11日

1	愛媛県船舶製造・修理業，船用機関製造業最低賃金専門部会委員名簿	1
2	愛媛県船舶製造・修理業，船用機関製造業最低賃金年次別推移について	
(1)	愛媛県船舶製造・修理業，船用機関製造業最低賃金年次別推移表	2
(2)	未満率及び影響率のイメージ図	3
(3)	特定最低賃金時間額とその引上げ率の推移に関する2軸グラフ（愛媛県船舶製造・修理業，船用機関製造業最低賃金）	4
3	愛媛県船舶製造・修理業，船用機関製造業最低賃金の適用範囲	5
4	令和3年最低賃金に関する基礎調査について	
(1)	令和3年最低賃金に関する基礎調査の概要（愛媛県特定最低賃金）	6
(2)	最低賃金に関する基礎調査結果（船舶製造・修理業，船用機関製造業）	8
(3)	総括表（1）	9
(4)	総括表（2）	12
(5)	最低賃金引上げ額・率と影響率の関係表	15

**愛媛県船舶製造・修理業，船用機関製造業  
最低賃金専門部会委員名簿**

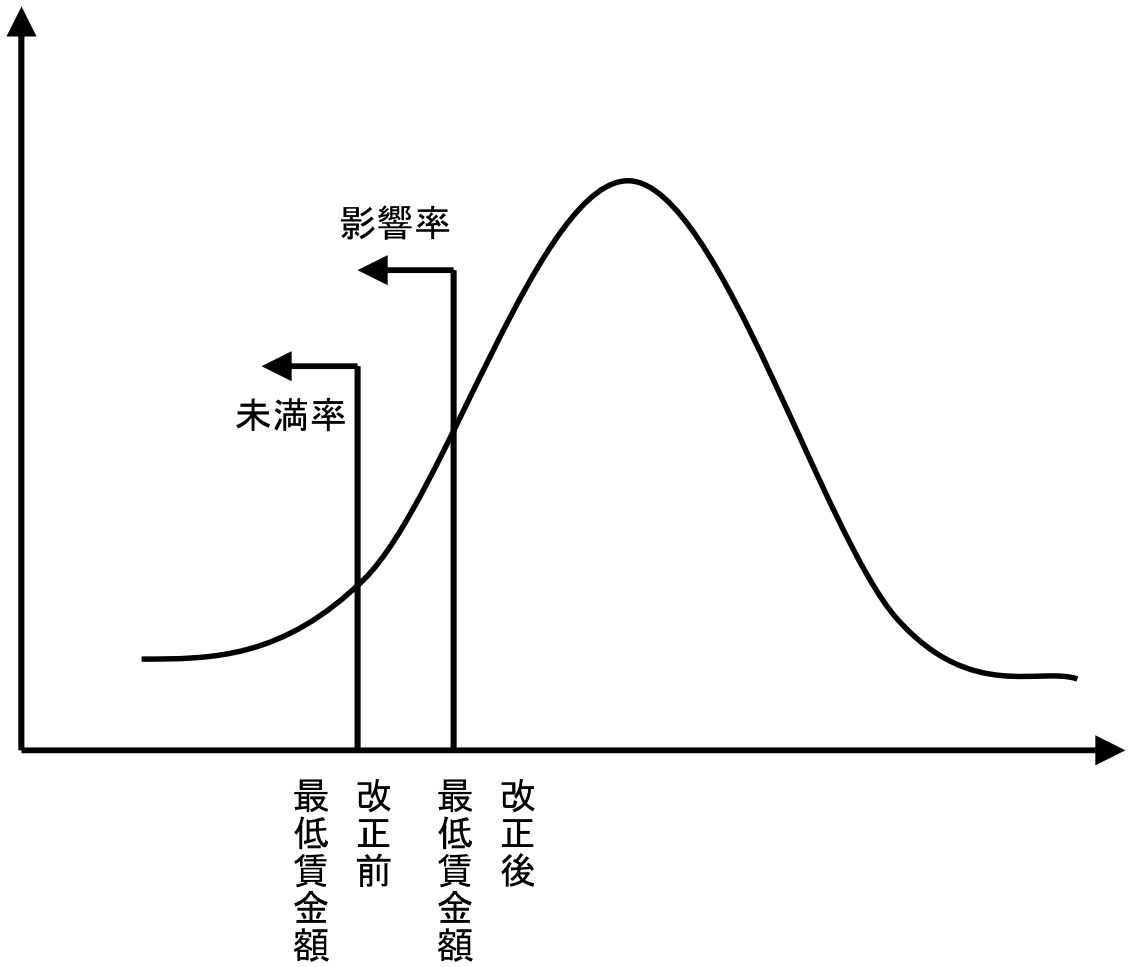
(令和3年9月6日任命)

区分	氏名	現職	備考
公益 代表	そのだ まさえ 園田 雅江	国立大学法人愛媛大学准教授	
	○ みやたに しのみ 宮谷 しのみ	特定社会保険労務士	
	◎ もりもと あきひろ 森本 明宏	弁護士	
労働 者 代 表	しらいし こうじ 白石 浩司	日本労働組合総連合会愛媛県連合会副事務局長	
	はまだ ひでよし 濱田 英吉	今治造船労働組合今治支部書記長	
	わたなべ たかし 渡部 崇	今治造船労働組合今治支部執行委員長	
使 用 者 代 表	こいけ ひさし 小池 久志	浅川造船株式会社総務部長	
	のもと ともき 野本 友喜	今治造船株式会社今治人事総務グループ 勤労チーム長	
	もり かつし 森 克司	株式会社新来島どつく取締役常務執行役員総務部長	
備考	◎＝部会長 ○＝部会長代理		

## 愛媛県船舶製造・修理業，船用機関製造業最低賃金年次別推移表

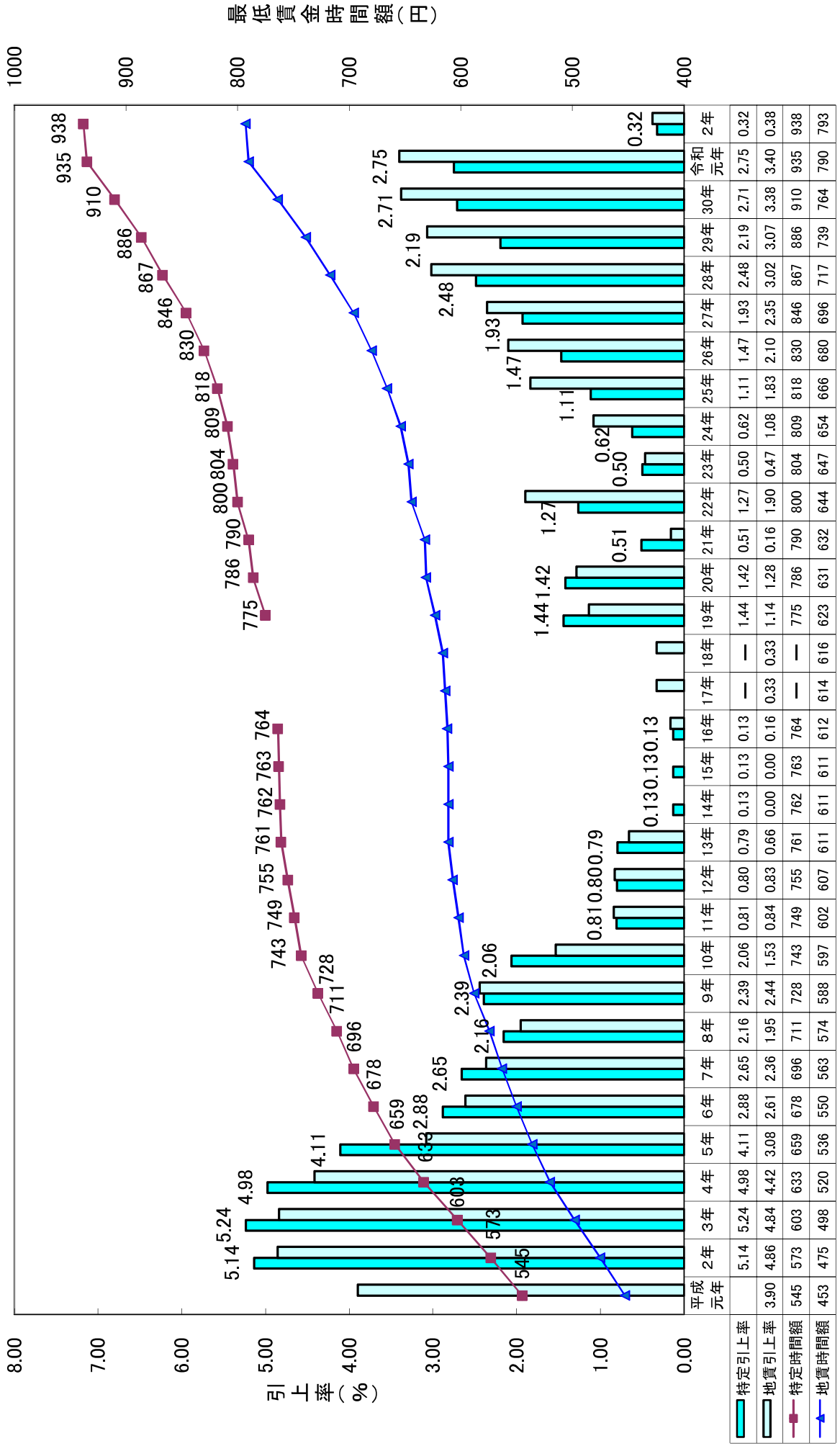
年次	発効 月日	日額の推移			時間額の推移			未満率	影響率
		日額	引上額	引上率	時間額	引上額	引上率		
平成元年	12.25	4,360			545				4.6
2年	12.25	4,580	220	5.05	573	28	5.14		4.5
3年	12.25	4,824	244	5.33	603	30	5.24	1.4	2.0
4年	12.25	5,064	240	4.98	633	30	4.98	1.5	2.8
5年	12.25	5,266	202	3.99	659	26	4.11	1.7	2.3
6年	12.25	5,424	158	3.00	678	19	2.88	2.2	2.4
7年	12.25	5,556	132	2.43	696	18	2.65	0.9	1.0
8年	12.25	5,686	130	2.34	711	15	2.16	2.0	2.5
9年	12.25	5,824	138	2.43	728	17	2.39	1.6	2.1
10年	12.25	5,937	113	1.94	743	15	2.06	2.0	2.1
11年	12.25	5,991	54	0.91	749	6	0.81	1.8	1.8
12年	12.25	6,040	49	0.82	755	6	0.80	0.6	0.9
13年	12.25	6,081	41	0.68	761	6	0.79	0.8	1.0
14年	12.25	6,096	15	0.25	762	1	0.13	2.8	2.8
15年	12.25	(廃止)			763	1	0.13	2.5	2.5
16年	12.25				764	1	0.13	1.6	1.7
17年	—				—	—	—		
18年	—				—	—	—		
19年	12.25				775	11	1.44	1.1	1.5
20年	12.25				786	11	1.42	3.3	3.9
21年	12.25				790	4	0.51	2.4	2.9
22年	12.25				800	10	1.27	1.5	1.5
23年	12.25				804	4	0.50	1.2	2.5
24年	12.25				809	5	0.62	4.2	9.1
25年	12.25				818	9	1.11	7.5	8.3
26年	12.25				830	12	1.47	5.1	7.0
27年	12.25				846	16	1.93	1.1	5.3
28年	12.25				867	21	2.48	3.2	5.1
29年	12.25				886	19	2.19	1.2	12.3
30年	12.25				910	24	2.71	1.2	12.7
令和元年	12.25				935	25	2.75	2.4	17.7
令和2年	12.25				938	3	0.32	1.1	10.8
令和3年	12.25							0.4	

参考 未満率及び影響率のイメージ図



※ 曲線は、賃金額を横軸にとったときの労働者分布を表している。

# 特定最低賃金時間額とその引上率の推移に関する2軸グラフ (愛媛県船舶製造・修理業，船用機関製造業最低賃金)



## 愛媛県船舶製造・修理業， 舶用機関製造業最低賃金の適用範囲

### 1 適用する使用者

愛媛県の区域内で船舶製造・修理業， 舶用機関製造業、当該産業において管理，補助的経済活動を行う事業所又は純粹持株会社（管理する全子会社を通じての主要な経済活動が船舶製造・修理業， 舶用機関製造業に分類されるものに限る。）を営む使用者

### 2 適用する労働者

前号の使用者に使用される労働者。ただし、次に掲げる者を除く。

- (1) 18歳未満又は65歳以上の者
- (2) 雇入れ後6月未満の者であって、技能習得中のもの
- (3) 次の業務に主として従事する者

イ 清掃又は片付けの業務

ロ 小物類のサンダーがけ、断熱・防火材（木ぎ装を除く）の取付け若しくは取外し、パイプ水圧試験の検査補助、パイプ・ゴムホース類の漏れの点検又は足場部材の整備の業務

ハ 簡単な工具若しくは器具の修理又は消耗品の払出しの業務

## 令和3年最低賃金に関する基礎調査の概要 〔愛媛県特定(産業別)最低賃金改正審議用資料〕

### 1 趣旨

標記の調査は、愛媛県内の民間企業の賃金の実態について調査したものであり、本資料は、愛媛県特定(産業別)最低賃金の改正決定に資するため、その調査結果をとりまとめたものである。

### 2 調査対象産業・事業所

平成28年経済センサス(活動調査)のデータを母集団として使用し、愛媛県において特定(産業別)最低賃金が設定されている下表の5産業及び規模区分に該当する事業所のうちから無作為抽出したものである。但し、同時期に実施する賃金構造基本統計調査の対象となっている事業所については、本調査の対象から除外される。

産 業	規模区分
① パルプ、紙製造業	1～9人、10～29人、30～99人
② はん用機械器具、生産用機械器具、業務用機械器具製造業	
③ 電子部品・デバイス・電子回路、電気機械器具、情報通信機械器具製造業	
④ 船舶製造・修理業、船用機関製造業	
⑤ 各種商品小売業	1～9人、10～29人

なお、上記5産業のうち、特定(産業別)最低賃金の適用除外業種(①においては機械すき和紙製造業、手すき和紙製造業、内装用ライナー製造業及び建材原紙製造業、②においては計量器・測定器・分析機器・試験機・測量機械器具・理化学機械器具製造業、医療用機械器具・医療用品製造業、光学機械器具・レンズ製造業及び武器製造業、③においては発電用・送電用・配電用電気機械器具製造業及び産業用電気機械器具製造業)については、本資料の集計から除外している。

### 3 調査対象労働者

事業所規模1～29人は労働者の全数であり、30人以上は労働者の半数である。

### 4 調査の内容

令和3年6月1日現在の状況について、同年6月分の基本給、諸手当、所定労働日数、1日の所定労働時間数等(賃金締切日の定めがある場合には6月の賃金締切日以前の1か月間)の回答を求め、これらにより労働者ごとの1時間当たりの賃金額を算出したものである。



## 5 調査の集計

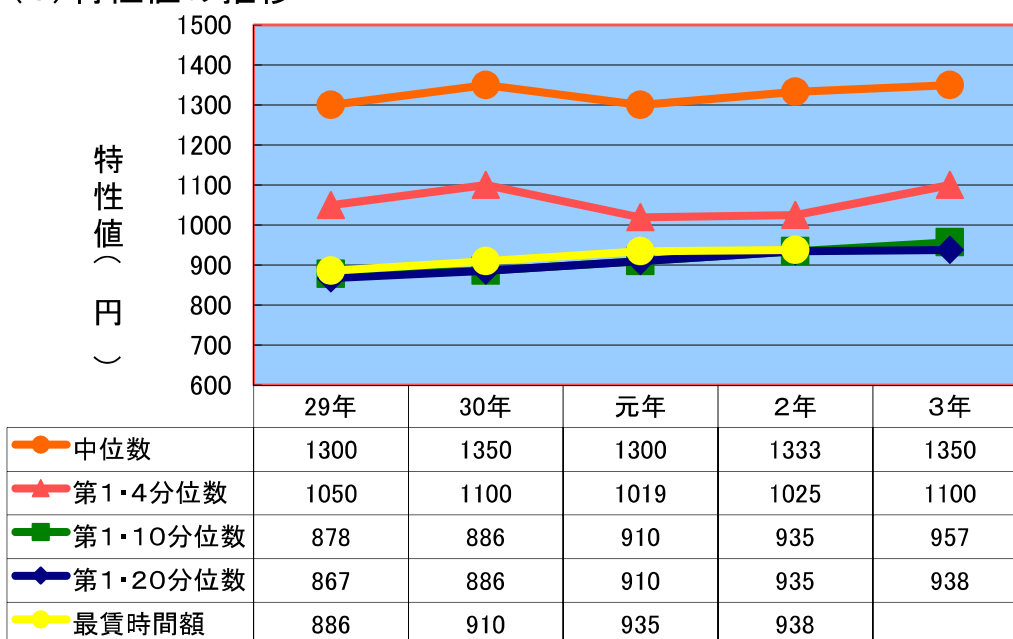
- (1) 集計に当たり、適用除外労働者（①18歳未満又は65歳以上の者、②雇入れ後6月未満の者であって、技能習得中のもの、③清掃又は片付けの業務に主として従事する者、④特定(産業別)最低賃金ごとに定められている適用除外業務に従事する者）を除いた基幹的労働者を対象としており、集計状況は下表のとおり。

	パ紙	はん用	電機	船舶	各商	合計
集計事業所数	10	132	30	92	14	278
集計労働者数	190	1,408	279	957	58	2,892

- (2) 集計結果は総括表のとおりであり、賃金分布として、賃金額階級区分ごとの労働者数（最低の賃金額階級区分から累積した人数）を、規模別、性別及び年齢階層別に集計したものである。なお、労働者数は、上記2のとおり抽出した事業所に対する調査結果を母集団に復元した数値であり、産業・規模区分ごとに復元倍率（母集団労働者数を集計労働者数で除したもの）を乗じて復元している。

## 最低賃金に関する基礎調査結果（船舶製造・修理業、船用機関製造業）

### （1）特性値の推移



### （2）第1・20分位数と最低賃金額との差

	29年	30年	元年	2年	3年
第1・20分位数	867	886	910	935	938
最低賃金額	886	910	935	938	
差	-19	-24	-25	-3	

### （3）未満率と影響率の推移

	29年	30年	元年	2年	3年
未満率	1.2	1.2	2.4	1.1	0.4
影響率	12.3	12.7	17.7	10.8	

### （4）特定最低賃金と地域別最低賃金の比較

	29年	30年	元年	2年	3年
特定時間額	886	910	935	938	
地賃時間額	739	764	790	793	821
比率（％）	119.9	119.1	118.4	118.3	

03年

総括表（1） 愛媛県船舶製造・修理業， 船用機関製造業最低賃金

時間当り所定内賃金額 (3手当を除く)	合計	規模別			男性計	女性計
		1～9人	10～29人	30～99人		
計	3,424	630	1,376	1,419	3,188	236
円	12	3	3	6	3	9
- 927	(0.3)	(0.4)	(0.2)	(0.4)	(0.1)	(3.7)
928 - 928	12 (0.3)	3 (0.4)	3 (0.2)	6 (0.4)	3 (0.1)	9 (3.7)
929 - 929	12 (0.3)	3 (0.4)	3 (0.2)	6 (0.4)	3 (0.1)	9 (3.7)
930 - 930	12 (0.3)	3 (0.4)	3 (0.2)	6 (0.4)	3 (0.1)	9 (3.7)
931 - 931	12 (0.3)	3 (0.4)	3 (0.2)	6 (0.4)	3 (0.1)	9 (3.7)
932 - 932	12 (0.3)	3 (0.4)	3 (0.2)	6 (0.4)	3 (0.1)	9 (3.7)
933 - 933	12 (0.3)	3 (0.4)	3 (0.2)	6 (0.4)	3 (0.1)	9 (3.7)
934 - 934	12 (0.3)	3 (0.4)	3 (0.2)	6 (0.4)	3 (0.1)	9 (3.7)
935 - 935	12 (0.3)	3 (0.4)	3 (0.2)	6 (0.4)	3 (0.1)	9 (3.7)
936 - 936	12 (0.3)	3 (0.4)	3 (0.2)	6 (0.4)	3 (0.1)	9 (3.7)
937 - 937	12 (0.3)	3 (0.4)	3 (0.2)	6 (0.4)	3 (0.1)	9 (3.7)
938 - 938	232 (6.8)	72 (11.4)	131 (9.5)	29 (2.0)	223 (7.0)	9 (3.7)
939 - 939	232 (6.8)	72 (11.4)	131 (9.5)	29 (2.0)	223 (7.0)	9 (3.7)
940 - 940	251 (7.3)	82 (13.1)	140 (10.2)	29 (2.0)	243 (7.6)	9 (3.7)
941 - 941	254 (7.4)	82 (13.1)	143 (10.4)	29 (2.0)	246 (7.7)	9 (3.7)
942 - 942	254 (7.4)	82 (13.1)	143 (10.4)	29 (2.0)	246 (7.7)	9 (3.7)
943 - 943	254 (7.4)	82 (13.1)	143 (10.4)	29 (2.0)	246 (7.7)	9 (3.7)
944 - 944	258 (7.5)	82 (13.1)	146 (10.6)	29 (2.0)	249 (7.8)	9 (3.7)
945 - 945	258 (7.5)	82 (13.1)	146 (10.6)	29 (2.0)	249 (7.8)	9 (3.7)
946 - 946	258 (7.5)	82 (13.1)	146 (10.6)	29 (2.0)	249 (7.8)	9 (3.7)
947 - 947	258 (7.5)	82 (13.1)	146 (10.6)	29 (2.0)	249 (7.8)	9 (3.7)
948 - 948	258 (7.5)	82 (13.1)	146 (10.6)	29 (2.0)	249 (7.8)	9 (3.7)
949 - 949	258 (7.5)	82 (13.1)	146 (10.6)	29 (2.0)	249 (7.8)	9 (3.7)
950 - 950	306 (8.9)	104 (16.5)	161 (11.7)	41 (2.9)	280 (8.8)	25 (10.7)
951 - 951	306 (8.9)	104 (16.5)	161 (11.7)	41 (2.9)	280 (8.8)	25 (10.7)
952 - 952	308 (9.0)	106 (16.9)	161 (11.7)	41 (2.9)	280 (8.8)	28 (11.8)
953 - 953	308 (9.0)	106 (16.9)	161 (11.7)	41 (2.9)	280 (8.8)	28 (11.8)
954 - 954	308 (9.0)	106 (16.9)	161 (11.7)	41 (2.9)	280 (8.8)	28 (11.8)
955 - 955	317 (9.3)	106 (16.9)	170 (12.4)	41 (2.9)	289 (9.1)	28 (11.8)

03年

総括表（1） 愛媛県船舶製造・修理業， 船用機関製造業最低賃金

時間当り所定内賃金額 (3手当を除く)	合計	規模別			男性計	女性計
		1～9人	10～29人	30～99人		
956 - 956	317 (9.3)	106 (16.9)	170 (12.4)	41 (2.9)	289 (9.1)	28 (11.8)
957 957	361 (10.5)	120 (19.0)	201 (14.6)	41 (2.9)	333 (10.5)	28 (11.8)
958 958	361 (10.5)	120 (19.0)	201 (14.6)	41 (2.9)	333 (10.5)	28 (11.8)
959 959	361 (10.5)	120 (19.0)	201 (14.6)	41 (2.9)	333 (10.5)	28 (11.8)
960 960	413 (12.1)	120 (19.0)	201 (14.6)	93 (6.6)	386 (12.1)	28 (11.8)
961 961	422 (12.3)	120 (19.0)	204 (14.8)	99 (7.0)	394 (12.4)	28 (11.8)
962 962	422 (12.3)	120 (19.0)	204 (14.8)	99 (7.0)	394 (12.4)	28 (11.8)
963 963	438 (12.8)	136 (21.5)	204 (14.8)	99 (7.0)	410 (12.9)	28 (11.8)
964 964	438 (12.8)	136 (21.5)	204 (14.8)	99 (7.0)	410 (12.9)	28 (11.8)
965 965	438 (12.8)	136 (21.5)	204 (14.8)	99 (7.0)	410 (12.9)	28 (11.8)
966 966	447 (13.1)	138 (21.9)	210 (15.3)	99 (7.0)	419 (13.1)	28 (11.8)
967 967	447 (13.1)	138 (21.9)	210 (15.3)	99 (7.0)	419 (13.1)	28 (11.8)
968 968	447 (13.1)	138 (21.9)	210 (15.3)	99 (7.0)	419 (13.1)	28 (11.8)
969 969	447 (13.1)	138 (21.9)	210 (15.3)	99 (7.0)	419 (13.1)	28 (11.8)
970 970	475 (13.9)	154 (24.5)	222 (16.2)	99 (7.0)	445 (13.9)	31 (12.9)
971 971	475 (13.9)	154 (24.5)	222 (16.2)	99 (7.0)	445 (13.9)	31 (12.9)
972 972	475 (13.9)	154 (24.5)	222 (16.2)	99 (7.0)	445 (13.9)	31 (12.9)
973 973	475 (13.9)	154 (24.5)	222 (16.2)	99 (7.0)	445 (13.9)	31 (12.9)
974 974	478 (14.0)	154 (24.5)	225 (16.4)	99 (7.0)	448 (14.0)	31 (12.9)
975 975	478 (14.0)	154 (24.5)	225 (16.4)	99 (7.0)	448 (14.0)	31 (12.9)
976 976	478 (14.0)	154 (24.5)	225 (16.4)	99 (7.0)	448 (14.0)	31 (12.9)
977 977	478 (14.0)	154 (24.5)	225 (16.4)	99 (7.0)	448 (14.0)	31 (12.9)
978 978	478 (14.0)	154 (24.5)	225 (16.4)	99 (7.0)	448 (14.0)	31 (12.9)
979 979	478 (14.0)	154 (24.5)	225 (16.4)	99 (7.0)	448 (14.0)	31 (12.9)
980 980	481 (14.1)	154 (24.5)	228 (16.6)	99 (7.0)	451 (14.1)	31 (12.9)
981 981	481 (14.1)	154 (24.5)	228 (16.6)	99 (7.0)	451 (14.1)	31 (12.9)
982 982	481 (14.1)	154 (24.5)	228 (16.6)	99 (7.0)	451 (14.1)	31 (12.9)
983 983	481 (14.1)	154 (24.5)	228 (16.6)	99 (7.0)	451 (14.1)	31 (12.9)
984 984	481 (14.1)	154 (24.5)	228 (16.6)	99 (7.0)	451 (14.1)	31 (12.9)
985 985	481 (14.1)	154 (24.5)	228 (16.6)	99 (7.0)	451 (14.1)	31 (12.9)

03年

総括表（1）愛媛県船舶製造・修理業，船用機関製造業最低賃金

時間当り所定内賃金額 (3手当を除く)	合計	規模別			男性計	女性計	
		1～9人	10～29人	30～99人			
986	986	484 (14.1)	154 (24.5)	231 (16.8)	99 (7.0)	451 (14.1)	34 (14.2)
987	987	484 (14.1)	154 (24.5)	231 (16.8)	99 (7.0)	451 (14.1)	34 (14.2)
988	988	490 (14.3)	154 (24.5)	237 (17.3)	99 (7.0)	457 (14.3)	34 (14.2)
989	989	496 (14.5)	157 (24.9)	240 (17.5)	99 (7.0)	459 (14.4)	37 (15.5)
990	999	504 (14.7)	165 (26.2)	240 (17.5)	99 (7.0)	459 (14.4)	45 (18.9)
1000	1009	644 (18.8)	181 (28.7)	347 (25.2)	116 (8.2)	567 (17.8)	77 (32.5)
1010	1019	656 (19.1)	181 (28.7)	347 (25.2)	128 (9.0)	579 (18.2)	77 (32.5)
1020	1029	678 (19.8)	191 (30.4)	359 (26.1)	128 (9.0)	602 (18.9)	77 (32.5)
1030	1039	696 (20.3)	191 (30.4)	371 (27.0)	134 (9.4)	620 (19.4)	77 (32.5)
1040	1049	696 (20.3)	191 (30.4)	371 (27.0)	134 (9.4)	620 (19.4)	77 (32.5)
1050	1059	770 (22.5)	197 (31.2)	411 (29.9)	163 (11.5)	690 (21.7)	80 (33.8)
1060	1069	781 (22.8)	202 (32.1)	411 (29.9)	169 (11.9)	696 (21.8)	86 (36.2)
1070	1079	799 (23.3)	205 (32.5)	414 (30.1)	180 (12.7)	707 (22.2)	92 (38.7)
1080	1089	813 (23.8)	207 (32.9)	420 (30.5)	186 (13.1)	716 (22.5)	97 (41.1)
1090	1099	819 (23.9)	207 (32.9)	420 (30.5)	192 (13.5)	722 (22.6)	97 (41.1)
1100	1199	1,075 (31.4)	247 (39.2)	496 (36.1)	331 (23.4)	939 (29.5)	136 (57.4)
1200	1299	1,431 (41.8)	300 (47.7)	636 (46.2)	494 (34.8)	1,254 (39.4)	176 (74.5)
1300	1399	1,790 (52.3)	372 (59.1)	761 (55.3)	657 (46.3)	1,591 (49.9)	199 (84.2)
1400	1499	2,232 (65.2)	452 (71.7)	925 (67.3)	855 (60.2)	2,021 (63.4)	211 (89.1)
1500		3,424 (100.0)	630 (100.0)	1,376 (100.0)	1,419 (100.0)	3,188 (100.0)	236 (100.0)
1500							
月平均賃金額	247,327	244,396	239,608	256,112	250,785	200,701	
時間当平均賃金額	1,410	1,395	1,347	1,478	1,427	1,188	
月一人当たり労働時間数	176	176	177	173	176	169	
第1・20分位数	938	938	938	960	938	950	
第1・10分位数	957	938	940	1,050	957	950	
第1・4分位数	1,100	992	1,000	1,200	1,117	1,000	
中位数	1,350	1,300	1,320	1,422	1,400	1,103	
四分位偏差係数	0.1781	0.1958	0.2085	0.1459	0.1726	0.1360	

03年

総括表（2）愛媛県船舶製造・修理業，船用機関製造業最低賃金

時間当り所定内賃金額 （3手当を除く）	合計	年齢別					
		17歳以下	18～19歳	20～54歳	55～59歳	60～64歳	65歳以上
計	3,424		12	2,862	293	258	
円	12			12			
- 927	(0.3)			(0.4)			
928 - 928	12 (0.3)			12 (0.4)			
929 - 929	12 (0.3)			12 (0.4)			
930 - 930	12 (0.3)			12 (0.4)			
931 - 931	12 (0.3)			12 (0.4)			
932 - 932	12 (0.3)			12 (0.4)			
933 - 933	12 (0.3)			12 (0.4)			
934 - 934	12 (0.3)			12 (0.4)			
935 - 935	12 (0.3)			12 (0.4)			
936 - 936	12 (0.3)			12 (0.4)			
937 - 937	12 (0.3)			12 (0.4)			
938 - 938	232 (6.8)			232 (8.1)			
939 - 939	232 (6.8)			232 (8.1)			
940 - 940	251 (7.3)			251 (8.8)			
941 - 941	254 (7.4)			254 (8.9)			
942 - 942	254 (7.4)			254 (8.9)			
943 - 943	254 (7.4)			254 (8.9)			
944 - 944	258 (7.5)			258 (9.0)			
945 - 945	258 (7.5)			258 (9.0)			
946 - 946	258 (7.5)			258 (9.0)			
947 - 947	258 (7.5)			258 (9.0)			
948 - 948	258 (7.5)			258 (9.0)			
949 - 949	258 (7.5)			258 (9.0)			
950 - 950	306 (8.9)			300 (10.5)	5 (1.8)		
951 - 951	306 (8.9)			300 (10.5)	5 (1.8)		
952 - 952	308 (9.0)			303 (10.6)	5 (1.8)		
953 - 953	308 (9.0)			303 (10.6)	5 (1.8)		
954 - 954	308 (9.0)			303 (10.6)	5 (1.8)		
955 - 955	317 (9.3)			312 (10.9)	5 (1.8)		

03年

総括表（2）愛媛県船舶製造・修理業，船用機関製造業最低賃金

時間当り所定内賃金額 （3手当を除く）	合計	年齢別					
		17歳以下	18～19歳	20～54歳	55～59歳	60～64歳	65歳以上
956 - 956	317 (9.3)			312 (10.9)	5 (1.8)		
957 957	361 (10.5)			356 (12.4)	5 (1.8)		
958 958	361 (10.5)			356 (12.4)	5 (1.8)		
959 959	361 (10.5)			356 (12.4)	5 (1.8)		
960 960	413 (12.1)			408 (14.3)	5 (1.8)		
961 961	422 (12.3)			417 (14.6)	5 (1.8)		
962 962	422 (12.3)			417 (14.6)	5 (1.8)		
963 963	438 (12.8)			433 (15.1)	5 (1.8)		
964 964	438 (12.8)			433 (15.1)	5 (1.8)		
965 965	438 (12.8)			433 (15.1)	5 (1.8)		
966 966	447 (13.1)			442 (15.4)	5 (1.8)		
967 967	447 (13.1)			442 (15.4)	5 (1.8)		
968 968	447 (13.1)			442 (15.4)	5 (1.8)		
969 969	447 (13.1)			442 (15.4)	5 (1.8)		
970 970	475 (13.9)			470 (16.4)	5 (1.8)		
971 971	475 (13.9)			470 (16.4)	5 (1.8)		
972 972	475 (13.9)			470 (16.4)	5 (1.8)		
973 973	475 (13.9)			470 (16.4)	5 (1.8)		
974 974	478 (14.0)			473 (16.5)	5 (1.8)		
975 975	478 (14.0)			473 (16.5)	5 (1.8)		
976 976	478 (14.0)			473 (16.5)	5 (1.8)		
977 977	478 (14.0)			473 (16.5)	5 (1.8)		
978 978	478 (14.0)			473 (16.5)	5 (1.8)		
979 979	478 (14.0)			473 (16.5)	5 (1.8)		
980 980	481 (14.1)			476 (16.6)	5 (1.8)		
981 981	481 (14.1)			476 (16.6)	5 (1.8)		
982 982	481 (14.1)			476 (16.6)	5 (1.8)		
983 983	481 (14.1)			476 (16.6)	5 (1.8)		
984 984	481 (14.1)			476 (16.6)	5 (1.8)		
985 985	481 (14.1)			476 (16.6)	5 (1.8)		

03年

総括表（2）愛媛県船舶製造・修理業，船用機関製造業最低賃金

時間当り所定内賃金額 (3手当を除く)	合計	年齢別					
		17歳以下	18～19歳	20～54歳	55～59歳	60～64歳	65歳以上
	484 (14.1)			476 (16.6)	8 (2.8)		
986	986						
	484 (14.1)			476 (16.6)	8 (2.8)		
987	987						
	490 (14.3)			482 (16.8)	8 (2.8)		
988	988						
	496 (14.5)			488 (17.0)	8 (2.8)		
989	989						
	504 (14.7)			490 (17.1)	8 (2.8)	5 (2.1)	
990	999						
	644 (18.8)			615 (21.5)	14 (4.9)	14 (5.5)	
1000	1009						
	656 (19.1)			627 (21.9)	14 (4.9)	14 (5.5)	
1010	1019						
	678 (19.8)			647 (22.6)	17 (6.0)	14 (5.5)	
1020	1029						
	696 (20.3)			665 (23.2)	17 (6.0)	14 (5.5)	
1030	1039						
	696 (20.3)			665 (23.2)	17 (6.0)	14 (5.5)	
1040	1049						
	770 (22.5)		6 (50.0)	730 (25.5)	17 (6.0)	17 (6.6)	
1050	1059						
	781 (22.8)		6 (50.0)	741 (25.9)	17 (6.0)	17 (6.6)	
1060	1069						
	799 (23.3)		6 (50.0)	758 (26.5)	17 (6.0)	17 (6.6)	
1070	1079						
	813 (23.8)		6 (50.0)	773 (27.0)	17 (6.0)	17 (6.6)	
1080	1089						
	819 (23.9)		6 (50.0)	779 (27.2)	17 (6.0)	17 (6.6)	
1090	1099						
	1,075 (31.4)		12 (100.0)	997 (34.8)	35 (11.8)	32 (12.3)	
1100	1199						
	1,431 (41.8)			1,285 (44.9)	79 (26.8)	55 (21.5)	
1200	1299						
	1,790 (52.3)			1,582 (55.3)	115 (39.3)	81 (31.4)	
1300	1399						
	2,232 (65.2)			1,938 (67.7)	155 (53.0)	127 (49.3)	
1400	1499						
	3,424 (100.0)			2,862 (100.0)	293 (100.0)	258 (100.0)	
1500							
1500							
月平均賃金額	247,327		183,437	242,346	268,052	281,941	
時間当平均賃金額	1,410		1,124	1,377	1,558	1,624	
月一人当たり労働時間数	176		163	176	173	174	
第1・20分位数	938		1,054	938	1,020	1,000	
第1・10分位数	957		1,054	950	1,150	1,100	
第1・4分位数	1,100		1,054	1,051	1,294	1,350	
中位数	1,350		1,055	1,324	1,457	1,500	
四分位偏差係数	0.1781		0.0666	0.1912	0.1661	0.1168	



### 最低賃金引上げ額・率と影響率の関係表

件名	愛媛県船舶製造・修理業, 船用機関製造業最低賃金				
業種					
現行の最低賃金額	時 間 額			938円	
未 満 率	0.4%				
項番	時 間 額			影 響 率	未 満 労 働 者 数
	引上げ額	引上げ率	引上げ後時間額		
1	1	0.11	939	6.78	232
2	2	0.21	940	6.78	232
3	3	0.32	941	7.33	251
4	4	0.43	942	7.42	254
5	5	0.53	943	7.42	254
6	6	0.64	944	7.42	254
7	7	0.75	945	7.54	258
8	8	0.85	946	7.54	258
9	9	0.96	947	7.54	258
10	10	1.07	948	7.54	258
11	11	1.17	949	7.54	258
12	12	1.28	950	7.54	258
13	13	1.39	951	8.94	306
14	14	1.49	952	8.94	306
15	15	1.60	953	9.00	308
16	16	1.71	954	9.00	308
17	17	1.81	955	9.00	308
18	18	1.92	956	9.26	317
19	19	2.03	957	9.26	317
20	20	2.13	958	10.54	361
21	21	2.24	959	10.54	361
22	22	2.35	960	10.54	361
23	23	2.45	961	12.06	413
24	24	2.56	962	12.32	422
25	25	2.67	963	12.32	422
26	26	2.77	964	12.79	438
27	27	2.88	965	12.79	438
28	28	2.99	966	12.79	438
29	29	3.09	967	13.05	447
30	30	3.20	968	13.05	447
31	31	3.30	969	13.05	447
32	32	3.41	970	13.05	447
33	33	3.52	971	13.87	475
34	34	3.62	972	13.87	475

2021年10月1日  
日本銀行松山支店

## 第190回全国企業短期経済観測調査(愛媛県分)

— 2021年9月 —

(回答期間) 8月26日～9月30日

(調査対象企業数)

	(A) 対象企業数		(B) 回答企業数	(B/A) 回答率
		うち中堅・中小		
全産業	141社	125社	141社	100.0%
製造業	58社	48社	58社	100.0%
非製造業	83社	77社	83社	100.0%

(参考) 事業計画の前提となっている想定為替レート(製造業)

(円/ドル)

	2021年6月調査	2021年9月調査
2020年度	106.57	—
上期	107.10	—
下期	106.05	—

	2021年6月調査	2021年9月調査
2021年度	107.88	108.69
上期	107.67	108.57
下期	108.10	108.81

1. 業況判断

(「良い」-「悪い」、%ポイント)

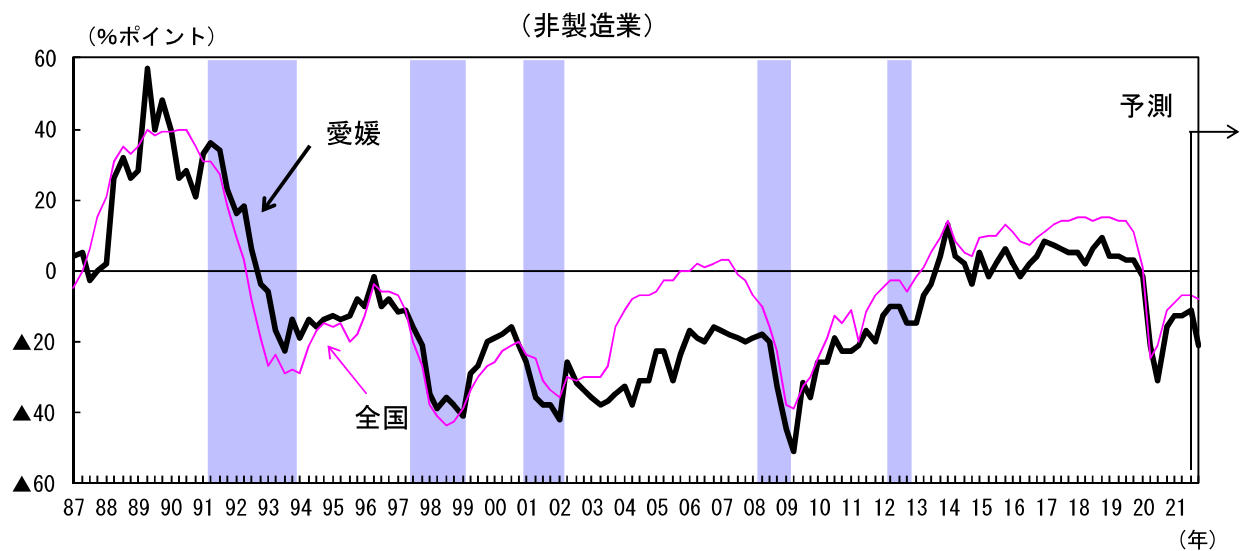
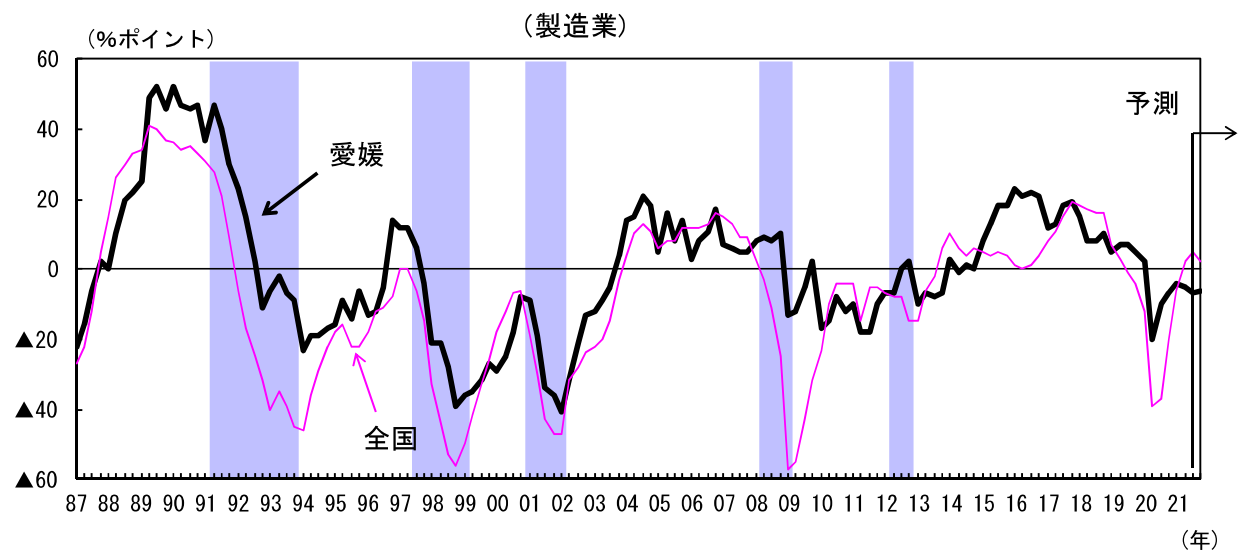
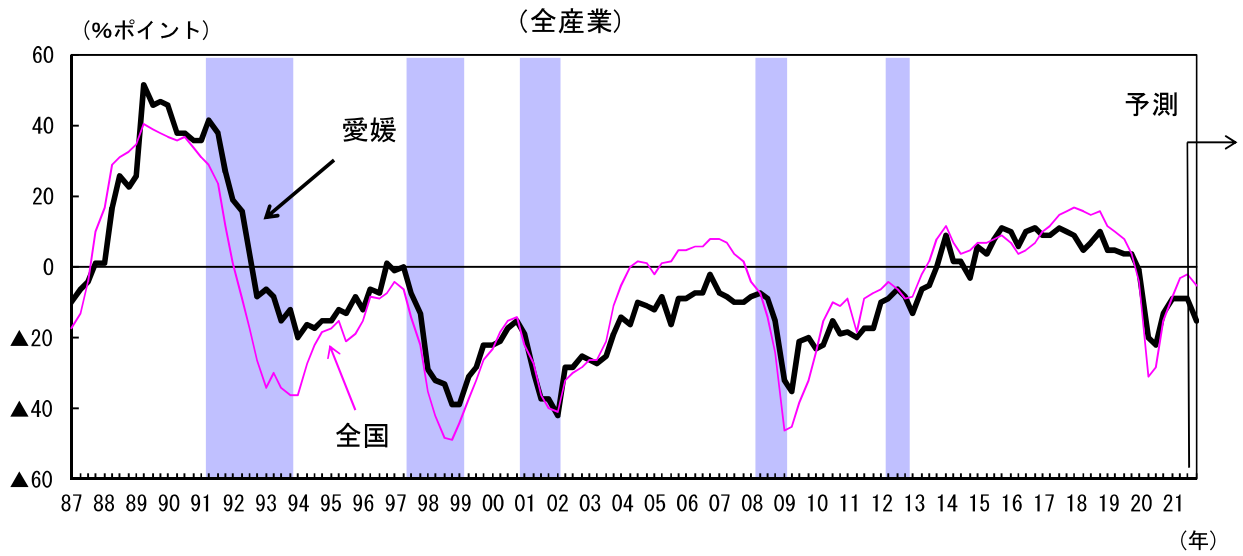
		2021年6月調査		2021年9月調査			
		最近	先行き	最近	先行き		変化幅
					変化幅	変化幅	
愛媛県	全産業	▲ 9	▲20	▲ 9	0	▲15	▲ 6
	製造業	▲ 5	▲16	▲ 7	▲ 2	▲ 6	+ 1
	食料品	▲22	0	▲11	+11	▲11	0
	繊維	▲67	▲33	▲33	+34	▲33	0
	紙・パルプ	40	10	9	▲31	9	0
	金属製品	▲50	▲75	▲75	▲25	▲50	+25
	はん用・生産用・ 業務用機械	12	▲12	37	+25	12	▲25
	輸送用機械	▲25	▲17	▲25	0	▲25	0
	その他製造業	33	0	33	0	33	0
	非製造業	▲13	▲23	▲11	+ 2	▲21	▲10
	建設	16	▲21	16	0	▲10	▲26
	不動産・物品賃貸	33	0	33	0	0	▲33
	卸売	▲ 5	▲17	6	+11	▲11	▲17
	小売	▲25	▲38	▲25	0	▲13	+12
	運輸・郵便	▲ 7	▲ 7	▲15	▲ 8	▲ 7	+ 8
	対事業所サービス	▲40	▲40	▲40	0	▲60	▲20
対個人サービス	▲45	▲22	▲45	0	▲44	+ 1	
宿泊・飲食サービス	▲100	▲100	▲100	0	▲100	0	

(参考) 四国・全国

四国	全産業	▲ 8	▲13	▲ 8	0	▲12	▲ 4
	製造業	▲ 9	▲ 8	▲ 7	+ 2	▲ 5	+ 2
	非製造業	▲ 7	▲17	▲ 9	▲ 2	▲15	▲ 6
全国	全産業	▲ 3	▲ 5	▲ 2	+ 1	▲ 5	▲ 3
	製造業	2	0	5	+ 3	2	▲ 3
	非製造業	▲ 7	▲ 9	▲ 7	0	▲ 8	▲ 1

(注) 業種別 DI は、対象企業数が3社以上の業種のみ記載。

(参考) 業況判断の推移



(注) シャドーは、景気後退期（内閣府調べ）。

## 2. 事業計画

### (1) 売上高

【全規模】 (前年度比、前年同期比、< >内は前回調査比修正率、%)

	20年度		21年度			
		上期	下期	(計画)	上期	下期
全産業	▲ 4.0	▲11.9	+ 3.7	<+ 0.3> + 2.0	<+ 0.3> + 9.9	<+ 0.3> ▲ 4.6
製造業	▲ 3.7	▲12.1	+ 4.6	<+ 0.6> + 2.2	<+ 0.7> +11.3	<+ 0.5> ▲ 5.3
非製造業	▲ 4.9	▲11.3	+ 1.2	<▲ 0.5> + 1.6	<▲ 0.9> + 6.1	<▲ 0.2> ▲ 2.3

【うち中堅・中小企業】 (前年度比、前年同期比、< >内は前回調査比修正率、%)

	20年度		21年度			
		上期	下期	(計画)	上期	下期
全産業	▲ 5.8	▲10.9	▲ 0.7	< 0.0> + 1.6	<▲ 1.2> + 3.3	<+ 1.1> 0.0
製造業	▲ 5.4	▲ 7.9	▲ 2.8	<+ 0.4> + 3.0	<▲ 1.1> + 1.4	<+ 2.0> + 4.6
非製造業	▲ 6.4	▲15.6	+ 2.3	<▲ 0.8> ▲ 0.8	<▲ 1.4> + 6.7	<▲ 0.3> ▲ 6.6

(参考) 全国

【全規模】 (前年度比、前年同期比、< >内は前回調査比修正率、%)

	20年度		21年度			
		上期	下期	(計画)	上期	下期
全産業	▲ 7.8	▲13.0	▲ 2.7	<+ 0.4> + 3.2	<+ 0.5> + 6.1	<+ 0.4> + 0.7
製造業	▲ 7.6	▲14.5	▲ 0.8	<+ 1.5> + 7.1	<+ 1.7> +12.6	<+ 1.2> + 2.5
非製造業	▲ 7.9	▲12.2	▲ 3.6	<▲ 0.1> + 1.3	<▲ 0.1> + 2.9	<▲ 0.1> ▲ 0.2

(2) 経常利益

【全規模】 (前年度比、前年同期比、< >内は前回調査比修正率、%)

	20年度		21年度		
	上期	下期	(計画)	上期	下期
全産業	+18.2	+15.7	<+ 2.3> +21.3	<▲ 3.9> +51.7	<+12.0> ▲ 4.2
製造業	+23.1	+10.0	<+ 3.7> +29.1	<▲ 3.7> +59.0	<+16.8> + 1.4
非製造業	+ 2.1	+38.3	<▲ 5.5> ▲11.6	<▲ 5.7> + 9.6	<▲ 5.4> ▲23.2

【うち中堅・中小企業】 (前年度比、前年同期比、< >内は前回調査比修正率、%)

	20年度		21年度		
	上期	下期	(計画)	上期	下期
全産業	▲ 2.0	+18.5	<+ 0.3> ▲10.4	<+ 3.7> +13.5	<▲ 2.9> ▲26.4
製造業	+ 1.7	+ 3.9	<+ 5.7> ▲14.4	<+10.6> ▲ 5.5	<+ 0.2> ▲23.4
非製造業	▲ 8.0	+41.3	<▲ 7.2> ▲ 3.2	<▲ 8.0> +91.5	<▲ 6.5> ▲29.7

(参考) 全国

【全規模】 (前年度比、前年同期比、< >内は前回調査比修正率、%)

	20年度		21年度		
	上期	下期	(計画)	上期	下期
全産業	▲20.1	+ 6.8	<+ 5.4> +15.0	<+12.3> +43.5	<▲ 0.6> ▲ 3.9
製造業	▲ 3.8	+39.8	<+ 8.8> +14.0	<+19.6> +60.3	<▲ 0.9> ▲13.3
非製造業	▲30.4	▲12.8	<+ 2.7> +15.9	<+ 6.1> +30.5	<▲ 0.3> + 5.1

(3) 売上高経常利益率

【全規模】 ( < >内は前回調査結果、%)

	20年度		21年度		
	上期	下期	(計画)	上期	下期
全産業	5.05	4.99	<6.11> 6.26	<7.59> 7.30	<4.70> 5.26
製造業	5.45	5.10	<6.99> 7.20	<9.06> 8.66	<4.99> 5.79
非製造業	3.86	4.62	<3.54> 3.40	<3.23> 3.10	<3.84> 3.67

【うち中堅・中小企業】 ( < >内は前回調査結果、%)

	20年度		21年度		
	上期	下期	(計画)	上期	下期
全産業	4.68	5.39	<4.12> 4.17	<4.12> 4.36	<4.13> 3.99
製造業	4.87	4.90	<3.84> 4.05	<4.06> 4.54	<3.63> 3.56
非製造業	4.34	6.05	<4.55> 4.34	<4.19> 4.00	<4.87> 4.65

(参考) 全国

【全規模】 ( < >内は前回調査結果、%)

	20年度		21年度		
	上期	下期	(計画)	上期	下期
全産業	4.53	5.09	<4.81> 5.05	<4.71> 5.26	<4.91> 4.86
製造業	6.39	7.41	<6.34> 6.80	<6.27> 7.37	<6.41> 6.27
非製造業	3.61	3.92	<4.02> 4.13	<3.89> 4.14	<4.14> 4.13

(4) 設備投資額（含む土地投資額）

【全規模】 (前年度比、〈 〉内は前回調査比修正率、%)

	20年度	21年度 (計画)
全産業	+25.4	<▲ 0.6> ▲16.6
製造業	+14.6	<▲ 2.0> + 0.3
非製造業	+54.7	<+ 5.4> ▲50.8

【うち中堅・中小企業】 (前年度比、〈 〉内は前回調査比修正率、%)

	20年度	21年度 (計画)
全産業	+14.1	<+ 2.1> ▲26.4
製造業	+ 8.9	<▲ 1.1> ▲18.4
非製造業	+26.3	<+12.8> ▲42.8

(参考) 全国

【全規模】 (前年度比、〈 〉内は前回調査比修正率、%)

	20年度	21年度 (計画)
全産業	▲ 8.5	<+ 0.8> + 7.9
製造業	▲10.0	<+ 0.5> +12.0
非製造業	▲ 7.5	<+ 1.0> + 5.5

(注) ソフトウェア投資額、研究開発投資額は含まない。



(参考) ソフトウェア・研究開発を含む設備投資額 (除く土地投資額)

【全規模】 (前年度比、< >内は前回調査比修正率、%)

	20年度	21年度 (計画)
全産業	+21.3	<▲ 0.7> ▲11.4
製造業	+ 9.2	<▲ 1.4> + 1.7
非製造業	+77.8	<+ 3.4> ▲49.4

【うち中堅・中小企業】 (前年度比、< >内は前回調査比修正率、%)

	20年度	21年度 (計画)
全産業	+14.6	<+ 1.2> ▲24.1
製造業	+10.7	<▲ 0.7> ▲15.4
非製造業	+24.3	<+ 8.4> ▲43.9

(参考) 全国

【全規模】 (前年度比、< >内は前回調査比修正率、%)

	20年度	21年度 (計画)
全産業	▲ 8.5	< 0.0> + 9.3
製造業	▲ 7.7	<▲ 0.3> +10.1
非製造業	▲ 9.4	<+ 0.4> + 8.4

### 3. その他判断項目

#### (1) 国内での製商品・サービス需給判断

(「需要超過」-「供給超過」、%ポイント)

	2021年6月調査		2021年9月調査			
	最近	先行き	最近	先行き		変化幅
				変化幅	変化幅	
全産業	▲21	▲24	▲20	+ 1	▲22	▲ 2
製造業	▲24	▲26	▲21	+ 3	▲19	+ 2
非製造業	▲18	▲22	▲19	▲ 1	▲24	▲ 5

#### (2) 製商品在庫水準判断

(「過大」-「不足」、%ポイント)

	2021年6月調査		2021年9月調査			
	最近	先行き	最近	先行き		変化幅
				変化幅	変化幅	
全産業	▲ 4		2	+ 6		
製造業	0		5	+ 5		
非製造業	▲ 9		▲ 3	+ 6		

#### (3) 販売価格判断

(「上昇」-「下落」、%ポイント)

	2021年6月調査		2021年9月調査			
	最近	先行き	最近	先行き		変化幅
				変化幅	変化幅	
全産業	2	3	0	▲ 2	8	+ 8
製造業	0	5	▲ 7	▲ 7	9	+16
非製造業	4	1	6	+ 2	7	+ 1

#### (4) 仕入価格判断

(「上昇」-「下落」、%ポイント)

	2021年6月調査		2021年9月調査			
	最近	先行き	最近	先行き		変化幅
				変化幅	変化幅	
全産業	32	36	40	+ 8	40	0
製造業	47	53	60	+13	53	▲ 7
非製造業	22	25	26	+ 4	30	+ 4

(5) 生産・営業用設備判断

(「過剰」-「不足」、%ポイント)

	2021年6月調査		2021年9月調査			
	最近	先行き	最近	変化幅	先行き	変化幅
全産業	1	▲4	▲2	▲3	▲3	▲1
製造業	0	0	0	0	1	+1
非製造業	2	▲6	▲3	▲5	▲6	▲3

(参考) 全国

(「過剰」-「不足」、%ポイント)

	2021年6月調査		2021年9月調査			
	最近	先行き	最近	変化幅	先行き	変化幅
全産業	2	0	1	▲1	▲1	▲2
製造業	3	2	2	▲1	1	▲1
非製造業	1	▲1	0	▲1	▲2	▲2

(6) 雇用人員判断

(「過剰」-「不足」、%ポイント)

	2021年6月調査		2021年9月調査			
	最近	先行き	最近	変化幅	先行き	変化幅
全産業	▲25	▲32	▲25	0	▲32	▲7
製造業	▲14	▲23	▲17	▲3	▲19	▲2
非製造業	▲33	▲37	▲30	+3	▲40	▲10

(参考) 全国

(「過剰」-「不足」、%ポイント)

	2021年6月調査		2021年9月調査			
	最近	先行き	最近	変化幅	先行き	変化幅
全産業	▲14	▲17	▲17	▲3	▲20	▲3
製造業	▲7	▲10	▲10	▲3	▲13	▲3
非製造業	▲18	▲24	▲21	▲3	▲25	▲4

(7) 企業金融判断 (全産業)

(%ポイント)

	2021年6月調査		2021年9月調査			
	最近	先行き	最近	変化幅	先行き	変化幅
資金繰り ('楽である'-'苦しい')	12		13	+ 1		
金融機関の貸出態度 ('緩い'-'厳しい')	20		24	+ 4		
借入金利水準 ('上昇'-'低下')	▲ 6	▲ 1	▲ 3	+ 3	0	+ 3

(参考) 全国

(%ポイント)

	2021年6月調査		2021年9月調査			
	最近	先行き	最近	変化幅	先行き	変化幅
資金繰り ('楽である'-'苦しい')	11		11	0		
金融機関の貸出態度 ('緩い'-'厳しい')	18		18	0		
借入金利水準 ('上昇'-'低下')	0	5	0	0	4	+ 4

以 上



愛媛労働局発表  
令和3年10月1日(金)

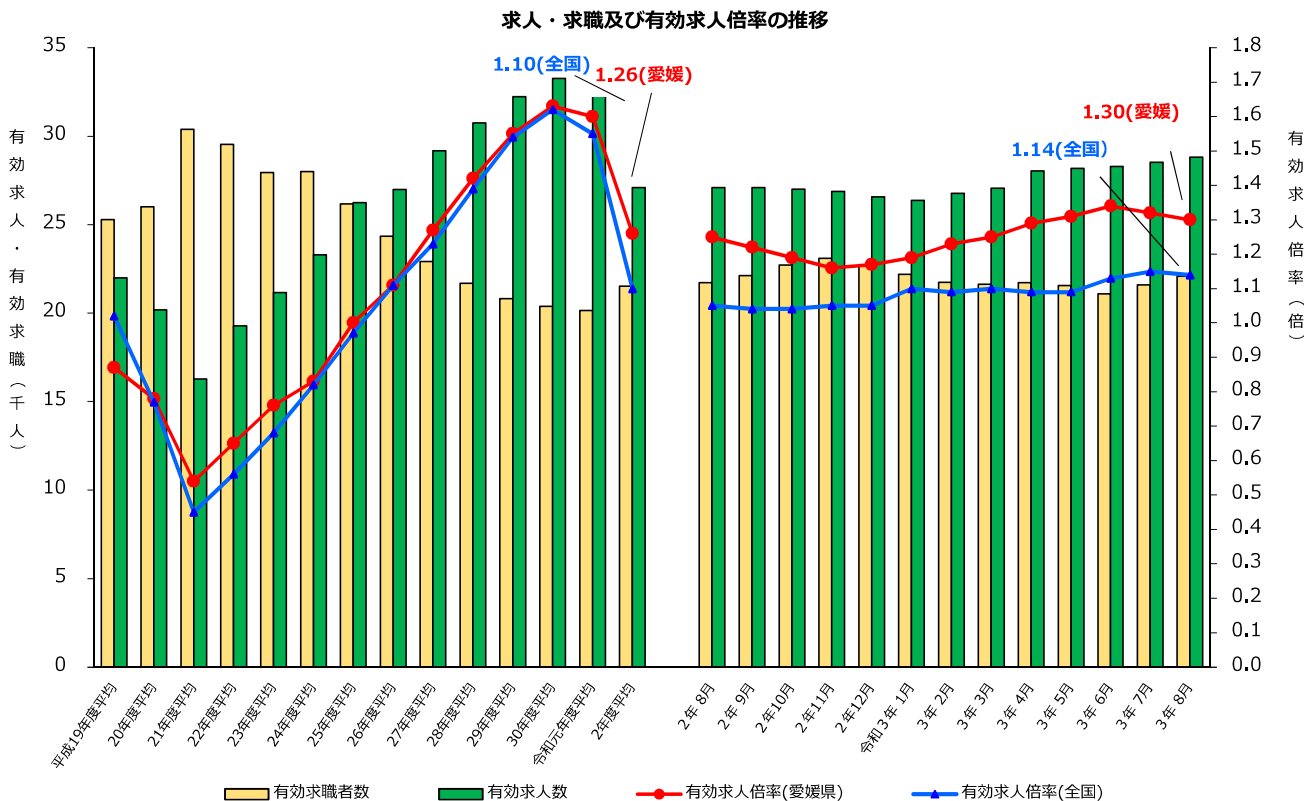
担当	愛媛労働局職業安定部職業安定課
	課長 梶 浩
	課長補佐 松友 庸治
	地方労働市場情報官 須合 久
	電話 089-943-5221

管内の雇用失業情勢（令和3年8月分）について  
— 有効求人倍率は1.30倍(季節調整値) —  
前月比0.02ポイント低下

愛媛労働局では、公共職業安定所（ハローワーク）における求人、求職、就職の状況をとりとまとめ、求人倍率等の指標を作成し毎月公表しています。

「ポイント」

- 有効求人倍率（季節調整値）は、1.30倍で前月比0.02ポイント低下した。  
正社員求人倍率（原数値）は、1.05倍で前年同月比0.07ポイント上昇した。
- 地域別の有効求人倍率（原数値）は、東・中・南予の全地域で前年同月を上回った。  
東予地域は1.35倍、中予地域は1.19倍、南予地域は1.34倍となった。
- 新規求人数（原数値）は、前年同月比で3か月連続増加した。  
主な産業別では、「建設業」（13.4%増）、「宿泊業、飲食サービス業」（12.2%増）、「サービス業」（5.7%増）、「製造業」（4.1%増）、「医療、福祉」（0.5%増）、「卸売業、小売業」（0.1%増）で前年同月を上回ったが、「運輸業、郵便業」（0.3%減）で前年同月を下回った。
- 新規求職者数（原数値）は、前年同月比で2か月連続増加した。



(注) 月別の有効求職者数、有効求人数、有効求人倍率は季節調整値。なお、令和2年12月以前の数値は新季節指数により改訂されている。

## 管内の雇用失業情勢(令和3年8月分)概要

### I 主要指標

#### 1 求人倍率 [資料P11.13]

項目	令和3年8月	前月差	ポイント (前月差)
有効求人倍率	1.30 倍	▲ 0.02 p	前月差で2か月連続低下
有効求人	28,824	1.0 %	前月比で7か月連続増加 293
有効求職	22,093	2.3 %	前月比で2か月連続増加 497
新規求人倍率	2.12 倍	▲ 0.02 p	前月差で2か月連続低下
新規求人	10,042	▲ 1.3 %	前月比で2か月連続減少 ▲ 136
新規求職	4,743	▲ 0.2 %	前月比で2か月ぶり減少 ▲ 11

(注) 数値は季節調整値

#### 【正社員求人】 [資料P7]

項目	令和3年8月	前年同月差	ポイント
正社員有効求人倍率	1.05 倍	0.07 p	前年同月差で3か月連続上昇

#### 【地域別】 [資料P8.9]

項目	令和3年8月	前年同月差	ポイント
東 予	1.35 倍	0.08 p	前年同月差で26か月ぶり上昇
中 予	1.19 倍	0.03 p	前年同月差で3か月連続上昇
南 予	1.34 倍	0.07 p	前年同月差で3か月連続上昇

#### 2 求人 [資料P4.5.10]

項目	令和3年8月	前年同月比	ポイント (前年同月差)
有効求人	27,634	6.3 %	前年同月比で4か月連続増加 1,637
新規求人	9,630	2.7 %	前年同月比で3か月連続増加 257
（ 主 な 産 業 ）	建設業	883	13.4 % 104
	製造業	970	4.1 % 38
	運輸業, 郵便業	604	▲ 0.3 % ▲ 2
	卸売業, 小売業	1,385	0.1 % 2
	宿泊業, 飲食サービス業	424	12.2 % 46
	医療, 福祉	3,114	0.5 % 16
	サービス業	1,102	5.7 % 59

#### 【一般・パート別(有効求人)状況]

一般求人は前年同月比6.3%増加、パート求人は前年同月比6.3%増加となった。

### 3 求 職 [資料 P10]

項 目	令和3年8月	前年同月比	ポイント	(前年同月差)
有 効 求 職	22,005	2.2 %	前年同月比で15か月連続増加	467
新 規 求 職	4,360	12.0 %	前年同月比で2か月連続増加	468

#### [態様別(常用新規求職者(パートを除く))状況] [資料 P6]

項 目	令和3年8月	前年同月比	ポイント	(前年同月差)
在 職 者	911	13.3 %	前年同月比で6か月連続増加	107
離 職 者	1,639	3.0 %	前年同月比で5か月ぶり増加	48
事業主都合離職者	308	▲ 6.9 %	前年同月比で5か月連続減少	▲ 23
自己都合離職者	1,256	4.8 %	前年同月比で4か月ぶり増加	58
無 業 者	204	26.7 %	前年同月比で5か月連続増加	43

#### [一般・パート別(有効求職)状況]

一般求職者は前年同月比1.0%減少、パート求職者は前年同月比7.3%増加となった。

### 4 就 職 [資料 P10]

項 目	令和3年8月	前年同月(期)比	ポイント	(前年同月差)	
当 月	就 職 件 数	1,249	1.5 %	前年同月比で2か月ぶり上昇	18
	就 職 率	28.6 %	▲ 3.0 p	前年同月差で2か月連続低下	
累 計 (4~8月)	就 職 件 数	7,273	6.3 %	前年同月比で増加	432
	就 職 率	30.7 %	0.9 p	前年同期比で上昇	

### 5 雇用保険関係

項 目	令和3年8月	前年同月比	ポイント	(前年同月差)
受給資格決定件数(一般)	※ 1,255	5.7 %	前年同月比で6か月ぶり増加	68
受給者実人員	5,465	▲ 1.4 %	前年同月比で15か月ぶり減少	▲ 75
月末現在雇用保険被保険者数	406,074	▲ 1.0 %	前年同月比で11か月連続減少	▲ 4,043

※受給資格決定件数(一般)は、速報値のため修正があり得る。

## II 雇用失業情勢判断

雇用情勢は、依然として厳しい状況にあるものの、緩やかに持ち直している。

今後も新型コロナウイルス感染症が雇用に与える影響に、より一層注意する必要がある。

愛媛労働局では、高年齢者、就職氷河期世代、女性、障害者等の多様な人材の活躍促進、人材育成、人手不足対策に取り組む。特に、少子高齢化、若年者の県外への流出など労働力人口の減少が進む中で、年齢にかかわらず働き続けることができる生涯現役社会を実現するために再就職支援や就業機会の確保を強化する。

※ 令和3年9月分の求人倍率の公表予定日

・愛媛県内分(愛媛労働局取りまとめ) - 10月29日(金)

・全 国 分(厚生労働省取りまとめ) - 10月29日(金)



# 産業別新規求人への動向

令和3年8月

産業分類	2年					3年					年度合計 (対前年度比)			
	8月	9月	10月	11月	12月	1月	2月	3月	4月	5月		6月	7月	8月
農 林 漁 業	96	187	110	73	67	68	43	112	94	49	110	93	133	479
	▲ 2.0	12.0	▲ 26.2	▲ 6.4	▲ 25.6	▲ 50.0	▲ 10.4	64.7	67.9	▲ 15.5	18.3	▲ 15.5	38.5	16.0
鉱業、砕石業、砂利採取業	7	0	2	6	1	8	6	1	4	7	3	4	0	18
	250.0	▲ 100.0	0.0	200.0	▲ 66.7	700.0	20.0	—	▲ 20.0	250.0	200.0	300.0	▲ 100.0	12.5
建 設 業	779	864	901	746	774	765	997	910	727	905	1,002	727	883	4,244
	▲ 3.9	7.5	4.2	▲ 5.4	9.5	▲ 5.0	27.2	30.6	▲ 5.2	10.4	10.2	▲ 3.8	13.4	5.3
製 造 業	932	1,094	1,003	927	945	944	1,073	1,119	1,055	951	1,136	1,104	970	5,216
	▲ 32.3	▲ 25.0	▲ 34.3	▲ 29.7	▲ 28.2	▲ 20.7	▲ 16.4	▲ 14.4	5.9	▲ 13.5	14.5	29.4	4.1	7.0
食 料 品 製 造 業	208	251	232	199	185	172	188	226	232	168	238	254	135	1,027
	▲ 28.8	▲ 4.2	▲ 38.3	▲ 33.2	▲ 32.0	▲ 41.5	▲ 6.5	▲ 3.8	65.7	▲ 19.6	22.1	51.2	▲ 35.1	11.6
織 維 工 業	55	112	115	84	89	115	108	99	123	111	109	82	89	514
	▲ 48.6	▲ 39.1	▲ 32.7	▲ 30.0	▲ 22.6	▲ 26.3	0.9	▲ 23.3	▲ 27.6	20.7	3.8	▲ 10.9	61.8	0.0
パルプ・紙・紙加工品製造業	87	140	99	80	145	126	111	156	112	101	129	125	142	609
	▲ 42.0	▲ 20.0	▲ 35.3	▲ 28.6	▲ 14.7	▲ 0.8	▲ 35.8	▲ 3.7	▲ 28.7	▲ 12.9	▲ 5.8	9.6	63.2	▲ 0.3
金 属 製 品 製 造 業	86	95	73	101	70	70	115	108	82	76	123	93	79	453
	▲ 11.3	8.0	▲ 45.9	21.7	▲ 46.2	▲ 36.9	25.0	▲ 24.5	6.5	▲ 2.6	25.5	12.0	▲ 8.1	7.3
はん用機械器具製造業	80	55	49	69	51	59	77	66	45	67	86	52	66	316
	▲ 9.1	▲ 36.0	▲ 29.0	▲ 11.5	▲ 30.1	7.3	▲ 36.4	24.5	▲ 11.8	▲ 28.0	95.5	26.8	▲ 17.5	2.3
生産用機械器具製造業	42	46	79	31	91	59	66	98	73	68	83	58	78	360
	▲ 41.7	▲ 44.6	▲ 10.2	▲ 57.5	40.0	25.5	29.4	21.0	21.7	94.3	59.6	31.8	85.7	54.5
電気機械器具製造業	33	32	37	27	33	33	26	53	20	38	41	20	23	142
	▲ 29.8	▲ 57.3	▲ 22.9	▲ 57.8	▲ 51.5	▲ 25.0	▲ 55.9	▲ 3.6	▲ 57.4	▲ 28.3	▲ 2.4	▲ 47.4	▲ 30.3	▲ 33.3
輸送用機械器具製造業	184	161	176	126	103	165	151	117	184	118	162	211	130	805
	▲ 30.8	▲ 32.9	▲ 27.6	▲ 42.7	▲ 49.0	▲ 10.3	▲ 35.7	▲ 44.3	0.5	▲ 49.1	14.1	49.6	▲ 29.3	▲ 8.7
電気・ガス・熱供給・水道業	3	16	7	3	5	13	1	3	19	5	1	7	3	35
	0.0	433.3	▲ 46.2	▲ 40.0	150.0	116.7	▲ 96.3	▲ 70.0	171.4	25.0	▲ 95.0	▲ 22.2	0.0	▲ 18.6
情 報 通 信 業	51	158	112	128	156	149	65	146	150	110	141	118	87	606
	▲ 63.0	9.7	▲ 1.8	▲ 13.5	16.4	40.6	▲ 55.2	128.1	102.7	▲ 26.2	78.5	31.1	70.6	36.8
運 輸 業、 郵 便 業	606	454	623	570	406	554	537	485	470	413	512	452	604	2,451
	0.2	▲ 24.0	▲ 26.5	▲ 8.5	▲ 22.7	▲ 22.3	▲ 3.8	28.6	▲ 15.6	▲ 36.9	34.7	▲ 3.4	▲ 0.3	▲ 8.0
卸 売 業、 小 売 業	1,383	1,510	1,327	1,374	1,209	1,393	1,537	1,230	1,229	1,345	1,419	1,324	1,385	6,702
	▲ 19.2	▲ 12.8	▲ 20.9	▲ 15.0	▲ 6.6	▲ 9.4	▲ 7.3	▲ 4.2	▲ 1.2	2.8	20.7	11.6	0.1	6.4
金 融 業、 保 険 業	77	128	90	97	115	106	70	109	86	72	105	94	54	411
	▲ 8.3	47.1	▲ 35.3	42.6	12.7	1.0	▲ 9.1	▲ 12.1	▲ 4.4	▲ 25.0	▲ 19.8	1.1	▲ 29.9	▲ 15.6
不 動 産 業、 物 品 賃 借 業	70	86	99	84	76	89	95	77	126	85	55	66	85	417
	▲ 31.4	▲ 22.5	1.0	▲ 5.6	▲ 10.6	▲ 28.2	0.0	▲ 3.8	117.2	19.7	▲ 15.4	▲ 5.7	21.4	24.9
学術研究、専門・技術サービス業	213	311	421	297	264	310	281	310	331	224	300	373	237	1,465
	▲ 28.8	▲ 7.2	▲ 10.8	12.5	▲ 15.1	▲ 21.9	21.1	2.3	▲ 9.1	12.0	▲ 13.8	▲ 11.6	11.3	▲ 5.3
宿 泊 業、 飲 食 サ ー ビ ス 業	378	656	526	467	384	474	379	693	422	305	405	553	424	2,109
	▲ 43.7	11.9	▲ 35.5	▲ 24.7	▲ 25.9	▲ 34.8	▲ 40.0	28.1	45.0	▲ 8.1	▲ 17.3	23.7	12.2	8.8
宿 泊 業	120	128	107	167	87	60	87	169	95	72	90	112	114	483
	▲ 33.7	▲ 27.7	▲ 32.7	▲ 18.9	▲ 51.9	▲ 62.0	▲ 48.5	17.4	63.8	157.1	▲ 1.1	103.6	▲ 5.0	37.2
飲 食 サ ー ビ ス 業	258	528	419	300	297	414	292	524	327	233	315	441	310	1,626
	▲ 47.3	29.1	▲ 36.1	▲ 27.5	▲ 11.9	▲ 27.2	▲ 36.9	32.0	40.3	▲ 23.4	▲ 21.1	12.5	20.2	2.5
生活関連サービス業、娯楽業	331	305	332	284	268	332	353	305	349	320	288	375	247	1,579
	▲ 25.6	▲ 34.7	▲ 43.9	▲ 36.9	▲ 41.4	▲ 39.5	4.4	▲ 18.7	8.7	31.1	2.5	▲ 9.4	▲ 25.4	▲ 0.8
教 育、 学 習 支 援 業	74	112	143	72	121	153	112	149	92	85	129	79	60	445
	1.4	6.7	24.3	▲ 53.5	0.8	15.0	▲ 7.4	35.5	▲ 19.3	49.1	26.5	▲ 16.0	▲ 18.9	0.9
医 療、 福 祉	3,098	2,815	2,980	2,961	2,846	3,045	3,107	3,055	2,870	2,943	2,970	2,893	3,114	14,790
	▲ 7.4	▲ 0.5	▲ 10.2	▲ 14.8	6.0	▲ 6.4	▲ 9.7	15.1	3.6	▲ 0.9	9.3	0.7	0.5	2.5
医 療 業	913	839	983	943	839	1,012	876	1,037	994	878	976	941	924	4,713
	▲ 5.4	▲ 12.2	▲ 16.8	0.0	▲ 9.1	▲ 19.3	▲ 10.5	25.1	10.7	▲ 2.0	16.1	1.8	1.2	5.4
社会保険・社会福祉・介護事業	2,170	1,968	1,971	2,009	1,992	1,972	2,223	1,992	1,843	2,054	1,982	1,913	2,167	9,959
	▲ 8.5	5.3	▲ 7.5	▲ 20.2	13.6	1.9	▲ 9.2	10.5	▲ 0.8	▲ 0.5	6.0	▲ 0.9	▲ 0.1	0.7
複 合 サ ー ビ ス 専 業	117	69	227	97	43	91	62	58	161	88	49	64	108	470
	15.8	▲ 51.7	▲ 33.8	19.8	▲ 59.8	21.3	▲ 45.6	▲ 30.1	130.0	▲ 50.3	▲ 34.7	▲ 15.8	▲ 7.7	▲ 8.7
サ ー ビ ス 業 (他に分類されないもの)	1,043	1,225	1,494	1,171	1,101	1,236	1,163	1,056	1,187	1,183	1,422	1,276	1,102	6,170
	▲ 24.9	▲ 24.8	▲ 3.6	▲ 22.0	▲ 19.4	0.0	▲ 2.5	▲ 18.2	37.4	14.3	▲ 6.5	0.8	5.7	7.7
職業紹介・労働者派遣業	451	510	743	526	417	473	437	346	499	441	495	512	514	2,461
	▲ 26.4	▲ 39.4	1.5	▲ 22.4	▲ 32.4	▲ 3.9	▲ 4.0	▲ 44.2	37.5	▲ 0.9	▲ 29.2	▲ 16.6	14.0	▲ 4.3
公務(他に分類されるものを除く)・その他	115	164	130	495	325	410	461	252	178	158	158	109	134	737
	▲ 36.5	▲ 26.5	▲ 1.5	108.9	▲ 34.7	▲ 50.1	2.0	▲ 17.6	▲ 8.2	▲ 25.5	▲ 43.6	▲ 27.8	16.5	▲ 22.6
合 計	9,373	10,154	10,527	9,852	9,106	10,140	10,342	10,070	9,550	9,248	10,205	9,711	9,630	48,344
	▲ 18.0	▲ 11.1	▲ 17.6	▲ 14.5	▲ 11.8	▲ 14.9	▲ 7.7	4.1	8.0	▲ 2.6	5.6	3.6	2.7	3.4

(注) 1 上段：新規求人数（原数値、パートを含む。）、下段：新規求人の対前年度比。  
2 産業分類は、平成25年10月改訂の「日本標準産業分類」によるものである。

安定所別・主要産業別新規求人への動向  
( 令和3年8月対前年増減数 )

	松山			今治			新居浜			西条			四国中央			八幡浜			宇和島			大洲			県計		
	3年 8月	2年 8月	増減	3年 8月	2年 8月	増減	3年 8月	2年 8月	増減	3年 8月	2年 8月	増減	3年 8月	2年 8月	増減	3年 8月	2年 8月	増減	3年 8月	2年 8月	増減	3年 8月	2年 8月	増減	3年 8月	2年 8月	増減
農, 林, 漁業	15	9	6	7	4	3	0	4	▲4	18	17	1	7	4	3	49	40	9	21	15	6	16	3	13	133	96	37
鉱業, 採石業, 砂利採取業	0	5	▲5	0	0	0	0	0	0	0	2	▲2	0	0	0	0	0	0	0	0	0	0	0	0	0	7	▲7
建設業	480	433	47	101	58	43	64	78	▲14	58	44	14	48	38	10	17	25	▲8	53	49	4	62	54	8	883	779	104
製造業	224	290	▲66	242	212	30	84	92	▲8	118	82	36	184	138	46	26	43	▲17	18	30	▲12	74	45	29	970	932	38
電気・ガス, 熱供給・水道業	1	0	1	0	0	0	0	0	0	0	3	▲3	1	0	1	0	0	0	1	0	1	0	0	0	3	3	0
情報通信業	63	45	18	5	0	5	1	3	▲2	0	0	0	2	2	0	0	0	0	16	1	15	0	0	0	87	51	36
運輸業, 郵便業	332	346	▲14	34	30	4	64	86	▲22	50	30	20	73	34	39	19	60	▲41	26	18	8	6	2	4	604	606	▲2
卸売業, 小売業	858	807	51	75	57	18	82	83	▲1	56	92	▲36	52	64	▲12	114	102	12	115	126	▲11	33	52	▲19	1,385	1,383	2
金融業, 保険業	22	39	▲17	20	27	▲7	0	6	▲6	0	0	0	2	0	2	0	0	0	4	0	4	6	5	1	54	77	▲23
不動産業, 物品賃借業	53	50	3	4	11	▲7	5	3	2	12	1	11	7	1	6	0	4	▲4	3	0	3	1	0	1	85	70	15
学術研究, 専門, 技術サービス業	197	172	25	8	10	▲2	16	13	3	6	4	2	4	1	3	4	3	1	1	3	▲2	1	7	▲6	237	213	24
宿泊業, 飲食サービス業	238	171	67	56	30	26	19	19	0	34	42	▲8	16	16	0	7	8	▲1	33	37	▲4	21	55	▲34	424	378	46
生活関連サービス 業, 娯楽業	136	170	▲34	10	10	0	36	72	▲36	26	28	▲2	13	20	▲7	12	19	▲7	4	10	▲6	10	2	8	247	331	▲84
教育, 学習支援業	40	41	▲1	7	6	1	2	0	2	5	19	▲14	3	0	3	1	0	1	1	6	▲5	1	2	▲1	60	74	▲14
医療, 福祉	1,822	1,823	▲1	346	363	▲17	331	258	73	93	112	▲19	87	121	▲34	165	139	26	169	188	▲19	101	94	7	3,114	3,098	16
医療業 社会保険・社会 福祉・介護事業	422	410	12	155	142	13	92	60	32	38	42	▲4	42	50	▲8	61	86	▲25	56	72	▲16	58	51	7	924	913	11
複合サービス事業	10	20	▲10	8	4	4	2	0	2	11	25	▲14	8	6	2	24	33	▲9	17	7	10	28	22	6	108	117	▲9
サービス業 (他に分類される ものを除く)・その他	792	709	83	61	43	18	68	73	▲5	52	51	1	53	58	▲5	8	31	▲23	56	55	1	12	23	▲11	1,102	1,043	59
合 計	5,359	5,160	199	987	871	116	783	815	▲32	544	560	▲16	574	503	71	461	512	▲51	549	563	▲14	373	389	▲16	9,630	9,373	257

(注) パートを含む。

# 常用新規求職者離職理由別の推移

(パートを除く)

令和3年8月

愛媛労働局

	求職者計	①		②				③		
		在職者	離職者	定年	事業主都合離職者	自己都合離職者	自営	無業者	家事	その他
【月平均】 平成28年度	【3,593】 43,115	【1,145】 13,741	【2,115】 25,379	【53】 631	【470】 5,641	【1,543】 18,512	【46】 555	【333】 3,995	【45】 534	【288】 3,461
	▲ 8.1	▲ 4.1	▲ 9.4	▲ 6.1	▲ 15.5	▲ 7.1	▲ 20.9	▲ 12.7	▲ 20.2	▲ 11.4
【月平均】 平成29年度	【3,321】 39,847	【1,083】 12,990	【1,924】 23,092	【55】 655	【421】 5,052	【1,410】 16,915	【36】 428	【314】 3,765	【46】 549	【268】 3,216
	▲ 7.6	▲ 5.5	▲ 9.0	3.8	▲ 10.4	▲ 8.6	▲ 22.9	▲ 5.8	2.8	▲ 7.1
【月平均】 平成30年度	【3,180】 38,158	【1,004】 12,045	【1,907】 22,888	【60】 724	【414】 4,967	【1,395】 16,738	【36】 435	【269】 3,225	【37】 441	【232】 2,784
	▲ 4.2	▲ 7.3	▲ 0.9	10.5	▲ 1.7	▲ 1.0	1.6	▲ 14.3	▲ 19.7	▲ 13.4
【月平均】 令和元年度	【2,966】 35,591	【910】 10,923	【1,807】 21,688	【56】 673	【374】 4,484	【1,344】 16,133	【31】 368	【228】 2,737	【32】 380	【196】 2,357
	▲ 6.7	▲ 9.3	▲ 5.2	▲ 7.0	▲ 9.7	▲ 3.6	▲ 15.4	▲ 15.1	▲ 13.8	▲ 15.3
【月平均】 令和2年度	【2,761】 33,136	【804】 9,644	【1,748】 20,972	【50】 605	【449】 5,383	【1,219】 14,627	【27】 327	【197】 2,368	【33】 392	【165】 1,976
	▲ 6.9	▲ 11.7	▲ 3.3	▲ 10.1	20.0	▲ 9.3	▲ 11.1	▲ 13.5	3.2	▲ 16.2
令和元年8月	2,833	901	1,669	48	283	1,311	27	263	32	231
	▲ 11.8	▲ 11.2	▲ 12.6	▲ 17.2	▲ 25.1	▲ 8.1	▲ 41.3	▲ 8.4	▲ 31.9	▲ 3.8
9月	2,845	858	1,758	31	341	1,354	29	229	49	180
	0.4	1.3	1.3	▲ 39.2	0.6	3.3	▲ 6.5	▲ 8.8	25.6	▲ 15.1
10月	2,922	853	1,871	52	404	1,391	22	198	22	176
	▲ 10.4	▲ 11.1	▲ 9.3	▲ 8.8	▲ 11.0	▲ 8.2	▲ 33.3	▲ 17.2	▲ 38.9	▲ 13.3
11月	2,475	809	1,469	31	266	1,143	24	197	35	162
	▲ 12.9	▲ 14.2	▲ 10.1	▲ 18.4	▲ 18.9	▲ 7.7	▲ 17.2	▲ 25.1	▲ 2.8	▲ 28.6
12月	2,240	846	1,241	40	231	947	23	153	25	128
	▲ 7.9	▲ 1.2	▲ 8.8	21.2	▲ 28.5	▲ 4.0	27.8	▲ 28.8	▲ 37.5	▲ 26.9
令和2年1月	3,150	1,019	1,858	41	327	1,443	41	195	29	166
	▲ 10.2	▲ 14.2	▲ 9.0	▲ 21.2	▲ 22.7	▲ 5.9	24.2	▲ 29.3	3.6	▲ 33.1
2月	2,882	999	1,591	39	306	1,218	27	224	37	187
	▲ 10.0	▲ 15.8	▲ 9.7	0.0	▲ 13.6	▲ 8.0	▲ 38.6	▲ 12.5	23.3	▲ 17.3
3月	3,038	1,017	1,637	41	310	1,244	39	287	29	258
	▲ 5.6	▲ 9.6	▲ 8.3	10.8	▲ 11.7	▲ 8.5	8.3	▲ 6.5	▲ 9.4	▲ 6.2
令和2年4月	3,698	696	2,703	163	863	1,646	28	242	43	199
	▲ 8.7	▲ 22.8	▲ 6.0	▲ 19.7	11.5	▲ 11.2	▲ 28.2	▲ 12.0	19.4	▲ 16.7
5月	2,580	592	1,761	53	462	1,209	34	184	24	160
	▲ 18.8	▲ 33.9	▲ 12.9	▲ 5.4	▲ 2.7	▲ 17.1	6.3	▲ 29.0	▲ 31.4	▲ 28.6
6月	2,807	785	1,761	41	465	1,225	27	209	30	179
	▲ 0.9	▲ 9.2	0.9	▲ 4.7	28.5	▲ 6.6	0.0	▲ 6.3	0.0	▲ 7.3
7月	2,793	787	1,826	54	486	1,255	29	180	28	152
	▲ 11.2	▲ 17.8	▲ 6.5	12.5	20.0	▲ 13.9	▲ 23.7	▲ 23.1	33.3	▲ 28.6
8月	2,556	804	1,591	39	331	1,198	20	161	24	137
	▲ 9.8	▲ 10.8	▲ 4.7	▲ 18.8	17.0	▲ 8.6	▲ 25.9	▲ 38.8	▲ 25.0	▲ 40.7
9月	2,777	820	1,760	40	534	1,161	22	197	33	164
	▲ 2.4	▲ 4.4	0.1	29.0	56.6	▲ 14.3	▲ 24.1	▲ 14.0	▲ 32.7	▲ 8.9
10月	2,878	790	1,845	39	507	1,268	30	243	45	198
	▲ 1.5	▲ 7.4	▲ 1.4	▲ 25.0	25.5	▲ 8.8	36.4	22.7	104.5	12.5
11月	2,235	693	1,372	22	315	1,012	21	170	25	145
	▲ 9.7	▲ 14.3	▲ 6.6	▲ 29.0	18.4	▲ 11.5	▲ 12.5	▲ 13.7	▲ 28.6	▲ 10.5
12月	2,072	729	1,187	35	278	847	27	156	34	122
	▲ 7.5	▲ 13.8	▲ 4.4	▲ 12.5	20.3	▲ 10.6	17.4	2.0	36.0	▲ 4.7
令和3年1月	2,876	892	1,828	48	408	1,334	34	156	36	120
	▲ 8.7	▲ 12.5	▲ 1.6	17.1	24.8	▲ 7.6	▲ 17.1	▲ 20.0	24.1	▲ 27.7
2月	2,760	986	1,588	36	345	1,186	18	186	37	149
	▲ 4.2	▲ 1.3	▲ 0.2	▲ 7.7	12.7	▲ 2.6	▲ 33.3	▲ 17.0	0.0	▲ 20.3
3月	3,104	1,070	1,750	35	389	1,286	37	284	33	251
	2.2	5.2	6.9	▲ 14.6	25.5	3.4	▲ 5.1	▲ 1.0	13.8	▲ 2.7
令和3年4月	3,478	728	2,482	119	674	1,656	31	268	47	221
	▲ 5.9	4.6	▲ 8.2	▲ 27.0	▲ 21.9	0.6	10.7	10.7	9.3	11.1
5月	2,485	659	1,620	46	342	1,201	28	206	44	162
	▲ 3.7	11.3	▲ 8.0	▲ 13.2	▲ 26.0	▲ 0.7	▲ 17.6	12.0	83.3	1.3
6月	2,699	855	1,618	41	339	1,197	39	226	25	201
	▲ 3.8	8.9	▲ 8.1	0.0	▲ 27.1	▲ 2.3	44.4	8.1	▲ 16.7	12.3
7月	2,733	889	1,618	34	341	1,197	43	226	30	196
	▲ 2.1	13.0	▲ 11.4	▲ 37.0	▲ 29.8	▲ 4.6	48.3	25.6	7.1	28.9
8月	2,754	911	1,639	40	308	1,256	32	204	33	171
	7.7	13.3	3.0	2.6	▲ 6.9	4.8	60.0	26.7	37.5	24.8
【月平均】 当年度累計	【2,830】 14,149	【808】 4,042	【1,795】 8,977	【56】 280	【401】 2,004	【1,301】 6,507	【35】 173	【226】 1,130	【36】 179	【190】 951
前年同期	14,434	3,664	9,642	350	2,607	6,533	138	976	149	827
前年同期比	▲ 2.0	10.3	▲ 6.9	▲ 20.0	▲ 23.1	▲ 0.4	25.4	15.8	20.1	15.0

(注) 網掛け部分は、前年同期比及び前年同月比を示す。  
【資料出所】 愛媛労働局「職業安定業務統計」

## 正社員職業紹介状況(原数値)

愛媛労働局

項 目	令和3年 8月	令和2年 8月	前年同月比 (差)
① 月間有効求職者数 (人) (パートタイムを除く常用)	13,042	13,101	▲ 0.5%
正社員			
② 月間有効求人数 (人)	13,716	12,867	6.6%
③ 新規求人数 (人)	4,690	4,497	4.3%
④ 就職件数 (件)	623	586	6.3%
⑤ 有効求人倍率 (倍) (②/①) (原数値)	1.05	0.98	0.07 p

(注) 正社員の有効求人倍率は正社員の月間有効求人数をパートタイムを除く常用の月間有効求職者数で除して算出しているが、パートタイムを除く常用の月間有効求職者数には派遣労働者や契約社員を希望する者も含まれるため、厳密な意味での正社員有効求人倍率より低い値となる。

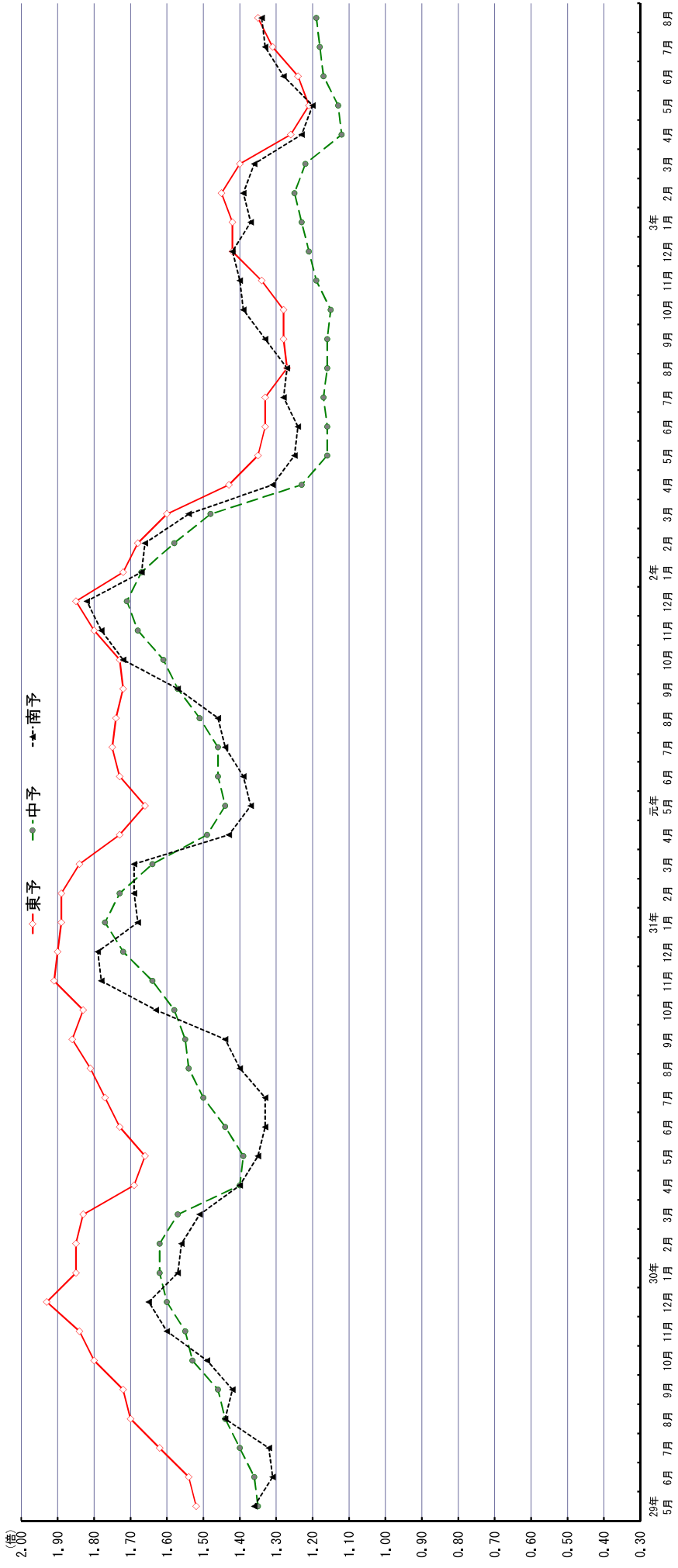
## 月間有効求人倍率の推移（原数値）

愛媛労働局職業安定課

区分	地域別	令和3年8月	令和2年8月	増減率（差）
① 月間有効 求人倍率 (③/②)	東予	1.35	1.27	0.08p
	中予	1.19	1.16	0.03p
	南予	1.34	1.27	0.07p
	県計	1.26	1.21	0.05p
② 月間有効 求職者数 (人)	東予	6,518	6,197	5.2%
	中予	12,276	12,200	0.6%
	南予	3,211	3,141	2.2%
	県計	22,005	21,538	2.2%
③ 月間有効 求人数 (人)	東予	8,772	7,843	11.8%
	中予	14,555	14,174	2.7%
	南予	4,307	3,980	8.2%
	県計	27,634	25,997	6.3%

(注) 学卒を除き、パートタイムを含む。

# 地域別有効求人倍率の推移（原数値）



	29年					30年					31年					元年					2年					3年																										
	5月	6月	7月	8月	9月	10月	11月	12月	1月	2月	3月	4月	5月	6月	7月	8月	9月	10月	11月	12月	1月	2月	3月	4月	5月	6月	7月	8月	9月	10月	11月	12月	1月	2月	3月	4月	5月	6月	7月	8月												
東予	1.52	1.54	1.62	1.70	1.72	1.80	1.84	1.93	1.85	1.85	1.83	1.83	1.66	1.73	1.77	1.81	1.86	1.83	1.91	1.90	1.89	1.89	1.84	1.73	1.66	1.73	1.75	1.74	1.72	1.73	1.80	1.85	1.72	1.66	1.60	1.43	1.35	1.33	1.27	1.28	1.28	1.34	1.42	1.42	1.45	1.40	1.26	1.21	1.24	1.31	1.35	
中予	1.35	1.36	1.40	1.44	1.46	1.53	1.55	1.60	1.62	1.62	1.57	1.40	1.39	1.44	1.50	1.54	1.55	1.58	1.64	1.72	1.77	1.73	1.64	1.49	1.44	1.46	1.46	1.51	1.57	1.61	1.68	1.71	1.67	1.58	1.48	1.23	1.16	1.16	1.17	1.16	1.16	1.15	1.19	1.21	1.23	1.25	1.22	1.12	1.13	1.17	1.18	1.19
南予	1.36	1.31	1.32	1.44	1.42	1.49	1.60	1.65	1.57	1.56	1.51	1.40	1.35	1.33	1.40	1.44	1.63	1.78	1.79	1.68	1.69	1.69	1.43	1.37	1.39	1.39	1.44	1.46	1.57	1.72	1.78	1.82	1.67	1.66	1.54	1.31	1.25	1.24	1.28	1.27	1.33	1.39	1.40	1.42	1.37	1.39	1.36	1.23	1.20	1.28	1.33	1.34

一 般 職 業 紹 介 状 況

令和3年8月

愛媛労働局職業安定部職業安定課

項目 年度・月	A 新規求職申込件数			B 月間有効求職者数			C 新規求職人数			D 月間有効求職人数			E 就職件数			F 充足数			求人倍率 (季節調整)			就職率 E/A(%)	充足率 F/C(%)
	常用	うち (保)	うち 中高年	常用	うち (保)	うち 中高年	常用	うち (保)	うち 中高年	常用	うち (保)	うち 中高年	常用	うち (保)	うち 中高年	常用	うち (保)	うち 中高年	求人倍率 C/A	求人倍率 D/B	新規有効		
令和2年度	52,502	15,499	26,137	258,282	107,851	134,744	116,936	104,006	325,240	292,062	17,075	5,348	8,040	16,813	15,427	2.23	1.26	*	2.23	1.26	*	32.5	14.4
月平均	4,375	1,292	2,178	21,524	8,988	11,229	9,745	8,667	27,103	24,339	1,423	446	670	1,401	1,286	-	-	*	-	-	*	-	-
令和2年8月	3,892	1,146	1,923	21,538	9,697	11,171	9,373	8,513	25,997	23,663	1,231	397	614	1,211	1,147	2.41	1.21	2.26	2.41	1.21	2.26	31.6	12.9
9月	4,390	1,318	2,117	22,344	10,304	11,544	10,154	9,203	27,260	24,848	1,350	457	620	1,318	1,245	2.31	1.22	2.31	2.31	1.22	2.31	30.8	13.0
10月	4,563	1,503	2,255	23,093	10,550	11,975	10,527	9,121	28,197	25,286	1,513	531	712	1,456	1,363	2.31	1.22	2.14	2.31	1.22	2.14	33.2	13.8
11月	3,607	1,057	1,708	22,434	10,006	11,689	9,852	8,455	28,299	24,987	1,457	518	719	1,410	1,274	2.73	1.26	2.32	2.73	1.26	2.32	40.4	14.3
12月	3,191	1,175	1,545	20,920	9,102	10,919	9,106	7,950	27,160	23,994	1,244	415	589	1,238	1,064	2.85	1.30	2.39	2.85	1.30	2.39	39.0	13.6
令和3年1月	4,514	1,323	2,238	20,914	8,685	10,974	10,140	8,818	27,267	23,946	1,213	380	592	1,197	1,054	2.25	1.30	2.15	2.25	1.30	2.15	26.9	11.8
2月	4,337	1,101	2,254	20,966	8,232	11,155	10,342	9,058	27,892	24,537	1,345	425	643	1,347	1,206	2.38	1.33	2.26	2.38	1.33	2.26	31.0	13.0
3月	4,917	1,202	2,486	21,889	8,158	11,565	10,070	8,528	28,354	25,288	2,112	554	1,042	2,082	1,892	2.05	1.30	2.29	2.05	1.30	2.29	43.0	20.7
令和3年4月	6,239	1,766	3,546	22,940	8,268	12,535	9,550	8,552	27,110	24,468	1,669	428	798	1,650	1,553	1.53	1.18	2.11	1.53	1.18	2.11	26.8	17.3
5月	4,209	1,118	2,132	22,561	8,005	12,311	9,248	8,353	26,276	23,927	1,492	459	696	1,480	1,376	2.20	1.16	2.27	2.20	1.16	2.27	35.4	16.0
6月	4,405	1,167	2,220	22,221	8,559	12,122	10,205	9,092	26,798	24,251	1,507	435	714	1,484	1,358	2.32	1.21	2.48	2.32	1.21	2.48	34.2	14.5
7月	4,505	1,110	2,339	21,805	8,505	11,740	9,711	8,756	27,019	24,530	1,356	399	666	1,349	1,259	2.16	1.24	2.14	2.16	1.24	2.14	30.1	13.9
8月	4,360	1,177	2,176	22,005	8,363	11,802	9,630	8,768	27,634	25,080	1,249	388	601	1,211	1,149	2.21	1.26	2.12	2.21	1.26	2.12	28.6	12.6
前年同月比	12.0	11.8	2.7	13.2	2.2	2.5	2.7	3.0	6.3	5.9	1.5	1.4	2.3	0.0	0.2	▲ 0.20p	0.05p	▲ 0.02	▲ 0.20p	0.05p	▲ 0.02	▲ 3.0p	▲ 0.3p

(注)・求人倍率(季節調整)の前年同月比の数値は、前月比の数値である。

(公共職業安定所別)

中予	松山			今治			新居浜			西条			四国中央										
	常用	うち (保)	うち 中高年	常用	うち (保)	うち 中高年	常用	うち (保)	うち 中高年	常用	うち (保)	うち 中高年	常用	うち (保)	うち 中高年								
	10.8	▲ 2.6	▲ 13.9	0.6	0.5	▲ 19.2	6.4	3.9	3.7	2.7	2.6	0.0	0.2	▲ 2.3	▲ 1.6	▲ 0.6	0.2	▲ 0.16p	0.03p	*	▲ 2.5p	▲ 0.5p	
	2,209	2,197	599	12,276	4,405	6,364	5,359	4,839	13,085	14,555	13,085	509	478	169	245	542	514	2.43	2.43	1.19		23.0	10.1
	15.6	16.3	22.9	9.7	9.6	▲ 7.1	11.5	13.3	10.3	16.0	13.3	3.9	0.7	14.0	▲ 1.2	3.4	2.1	▲ 0.04p	0.07p		*	▲ 4.0p	▲ 1.5p
	466	464	129	2,323	2,301	940	1,277	987	912	2,878	2,675	161	151	57	82	151	145	2.12	2.12	1.24		34.5	15.3
	9.5	8.9	2.0	7.8	7.7	▲ 13.2	1.3	▲ 3.9	▲ 4.1	8.5	8.8	17.3	18.8	14.8	▲ 8.2	2.8	2.0	▲ 0.29p	0.01p		*	2.1p	0.9p
	382	379	101	1,664	1,664	616	848	783	701	2,541	2,248	122	114	31	56	111	104	2.05	2.05	1.53		31.9	14.2
	17.1	17.1	7.1	▲ 1.3	▲ 1.3	▲ 7.6	0.8	▲ 2.9	▲ 5.8	2.4	0.3	5.6	1.0	▲ 20.5	8.3	1.1	0.0	▲ 0.36p	0.05p		*	▲ 4.1p	0.7p
	308	308	91	1,394	1,389	624	773	544	470	1,569	1,348	114	104	35	52	93	85	1.77	1.77	1.13		37.0	17.1
	12.2	11.8	10.3	1.2	0.8	▲ 11.2	▲ 1.8	14.1	11.4	19.8	16.8	▲ 26.3	▲ 26.7	▲ 34.9	▲ 45.6	▲ 20.0	▲ 22.7	0.04p	0.04p	0.25p		▲ 16.5p	▲ 7.2p
	276	274	64	1,137	1,130	434	590	574	557	1,784	1,693	87	85	28	31	96	92	2.08	2.08	1.57		31.5	16.7
	▲ 6.5	▲ 7.0	1.9	▲ 3.6	3.8	1.7	▲ 2.6	▲ 10.0	▲ 2.0	4.6	8.8	▲ 2.5	5.6	41.2	20.0	▲ 2.9	▲ 4.7	▲ 0.10p	0.10p		*	1.7p	1.1p
	188	185	55	1,030	981	425	667	461	397	1,297	1,205	78	76	24	42	68	67	2.45	2.45	1.26		41.5	14.8
	5.4	5.4	7.7	2.7	3.4	▲ 2.4	13.2	▲ 2.5	1.3	8.8	9.6	2.1	1.1	▲ 10.7	6.3	2.5	2.6	▲ 0.14p	0.08p		*	▲ 0.9p	0.7p
	332	331	98	1,337	1,322	599	834	549	539	1,937	1,856	96	89	25	51	83	78	1.65	1.65	1.45		28.9	15.1
	63.1	63.1	2.6	9.5	11.0	▲ 1.8	7.2	▲ 4.1	0.3	11.9	7.8	30.2	36.2	26.7	27.3	36.7	39.1	▲ 1.32p	0.03p		*	▲ 10.4p	5.4p
	199	199	40	844	840	320	449	373	353	1,073	970	82	79	19	42	67	64	1.87	1.87	1.27		41.2	18.0

(注)・公共職業安定所別上段は対前年同月比、下段は原数値である。・新規卒を除きパートタイムを含む。

# 一般職業紹介状況(全数)前年比

令和3年8月

愛媛労働局

年 月	月間有効求職者		月間有効求人数		有効求人倍率		新規求職者数		新規求人数		新規求人倍率		就職件数
	季調値 対前月 増減比	原数値 対前年 同月比	季調値 対前月 増減比	原数値 対前年 同月比	季節 調整値	原数値	季調値 対前月 増減比	原数値 対前年 同月比	季調値 対前月 増減比	原数値 対前年 同月比	季節 調整値	原数値	原数値 対前年 同月比
	%	%	%	%	倍	倍	%	%	%	%	倍	倍	%
平成26年度	-	▲ 6.9	-	2.8	-	1.11	-	▲ 6.1	-	1.3	-	1.68	▲ 4.2
平成27年度	-	▲ 5.9	-	8.1	-	1.27	-	▲ 5.5	-	6.9	-	1.90	▲ 4.7
平成28年度	-	▲ 5.4	-	5.3	-	1.42	-	▲ 6.6	-	3.5	-	2.10	▲ 6.3
平成29年度	-	▲ 4.1	-	4.8	-	1.55	-	▲ 5.7	-	3.3	-	2.30	▲ 5.8
平成30年度	-	▲ 2.0	-	3.2	-	1.63	-	▲ 2.7	-	3.0	-	2.44	▲ 4.6
令和元年度	-	▲ 1.2	-	▲ 2.8	-	1.60	-	▲ 4.7	-	▲ 4.4	-	2.45	▲ 9.1
令和2年度	-	6.8	-	▲ 16.2	-	1.26	-	▲ 6.3	-	▲ 14.7	-	2.23	▲ 15.0
<b>令和元年度</b>													
4月	1.2	▲ 1.8	2.9	2.8	1.68	1.55	1.7	▲ 0.4	3.3	6.5	2.47	1.80	▲ 4.7
令和元年5月	0.9	▲ 2.3	0.7	▲ 0.1	1.68	1.49	▲ 0.1	▲ 8.1	▲ 2.2	▲ 3.9	2.42	2.30	▲ 9.5
6月	▲ 0.5	▲ 2.1	▲ 0.8	▲ 0.6	1.67	1.53	▲ 2.5	▲ 5.8	▲ 1.0	▲ 7.5	2.46	2.38	▲ 10.2
7月	0.6	0.7	▲ 1.5	0.2	1.64	1.54	0.2	8.7	2.1	6.2	2.50	2.48	1.5
8月	▲ 0.6	▲ 1.5	▲ 0.9	▲ 2.8	1.63	1.57	▲ 3.7	▲ 12.1	▲ 3.6	▲ 6.7	2.51	2.71	▲ 11.3
9月	▲ 0.8	▲ 0.2	▲ 0.8	▲ 0.3	1.63	1.62	1.9	1.6	0.3	▲ 1.3	2.47	2.50	▲ 3.9
10月	▲ 1.3	▲ 2.1	▲ 1.6	▲ 2.0	1.62	1.66	▲ 2.2	▲ 7.2	1.2	0.9	2.55	2.79	▲ 12.5
11月	▲ 0.6	▲ 2.3	▲ 1.0	▲ 2.6	1.62	1.73	▲ 1.4	▲ 8.3	▲ 3.6	▲ 8.5	2.50	2.93	▲ 10.6
12月	0.0	▲ 1.3	▲ 1.4	▲ 2.2	1.60	1.77	0.8	▲ 7.7	▲ 0.1	▲ 0.8	2.47	2.98	▲ 8.5
令和2年1月	0.6	▲ 0.4	▲ 2.2	▲ 6.3	1.55	1.69	▲ 0.4	▲ 5.1	▲ 4.4	▲ 9.0	2.37	2.41	▲ 18.1
2月	0.6	▲ 0.3	▲ 2.0	▲ 8.5	1.51	1.63	1.8	▲ 7.1	▲ 1.0	▲ 14.1	2.31	2.52	▲ 13.0
3月	▲ 0.5	0.2	▲ 3.4	▲ 10.5	1.47	1.52	▲ 5.5	▲ 6.0	▲ 6.6	▲ 12.6	2.28	2.08	▲ 9.0
<b>令和2年度</b>													
令和2年4月	▲ 0.8	▲ 2.4	▲ 4.9	▲ 18.1	1.41	1.30	▲ 1.2	▲ 11.2	▲ 13.3	▲ 27.1	2.00	1.48	▲ 22.7
5月	▲ 0.3	▲ 4.7	▲ 2.6	▲ 21.8	1.38	1.23	▲ 2.2	▲ 19.8	15.4	▲ 19.8	2.36	2.30	▲ 37.6
6月	1.9	0.2	0.1	▲ 19.9	1.35	1.22	5.6	2.6	▲ 0.0	▲ 10.9	2.24	2.07	▲ 14.6
7月	3.9	1.4	0.6	▲ 19.1	1.31	1.23	▲ 1.3	▲ 10.1	▲ 4.2	▲ 21.4	2.17	2.17	▲ 20.3
8月	3.8	5.8	▲ 0.8	▲ 18.8	1.25	1.21	▲ 1.2	▲ 7.9	2.6	▲ 18.0	2.26	2.41	▲ 17.8
9月	1.8	10.1	0.0	▲ 17.0	1.22	1.22	▲ 1.3	▲ 3.8	1.1	▲ 11.1	2.31	2.31	▲ 19.7
10月	2.8	14.8	▲ 0.3	▲ 15.7	1.19	1.22	4.1	▲ 0.3	▲ 3.4	▲ 17.6	2.14	2.31	▲ 14.4
11月	1.6	16.4	▲ 0.5	▲ 15.3	1.16	1.26	▲ 4.4	▲ 8.2	3.4	▲ 14.5	2.32	2.73	▲ 8.1
12月	▲ 1.6	15.0	▲ 1.1	▲ 15.4	1.17	1.30	▲ 4.1	▲ 7.7	▲ 1.3	▲ 11.8	2.39	2.85	▲ 7.1
令和3年1月	▲ 2.3	10.9	▲ 0.7	▲ 14.3	1.19	1.30	5.0	▲ 8.7	▲ 5.3	▲ 14.9	2.15	2.25	▲ 7.1
2月	▲ 2.1	8.8	1.5	▲ 11.0	1.23	1.33	1.1	▲ 2.3	6.0	▲ 7.7	2.26	2.38	▲ 12.0
3月	▲ 0.5	9.4	1.0	▲ 7.1	1.25	1.30	▲ 0.2	5.7	1.1	4.1	2.29	2.05	5.1
<b>令和3年度</b>													
令和3年4月	0.4	9.4	3.6	▲ 0.7	1.29	1.18	3.7	4.5	▲ 4.4	8.0	2.11	1.53	5.8
5月	▲ 0.7	8.8	0.6	3.4	1.31	1.16	▲ 5.2	2.1	2.0	▲ 2.6	2.27	2.20	28.1
6月	▲ 2.2	4.5	0.4	3.1	1.34	1.21	▲ 0.7	▲ 5.6	8.7	5.6	2.48	2.32	2.0
7月	2.3	2.7	0.8	3.5	1.32	1.24	11.5	4.1	▲ 3.9	3.6	2.14	2.16	▲ 2.4
8月	2.3	2.2	1.0	6.3	1.30	1.26	▲ 0.2	12.0	▲ 1.3	2.7	2.12	2.21	1.5
9月													
10月													
11月													
12月													
令和4年1月													
2月													
3月													

(注) 1 新規卒者を除きパートタイムを含む。  
2 令和元年12月以前の数値は、新季節指数により改訂されている。



## 令和3年度 マッチング機能に関する業務実績(安定所別)

令和3年8月

愛媛労働局

主要 安定所	就職件数 (常用)		充足件数 (常用、受理地ベース)		雇用保険受給者の 早期再就職件数	
	8月実績	年間目標	8月実績	年間目標	6月実績	年間目標
	令和3年度実績累計	進捗率	令和3年度実績累計	進捗率	令和3年度実績累計	進捗率
松 山	478	6,700	514	7,000	250	2,600
	2,774	41.4%	3,067	43.8%	719	27.7%
今 治	151	2,050	145	1,870	75	540
	903	44.0%	807	43.2%	173	32.0%
八幡浜	76	930	67	810	22	240
	420	45.2%	364	44.9%	63	26.3%
宇和島	89	1,370	78	1,230	47	310
	527	38.5%	474	38.5%	111	35.8%
新居浜	114	1,370	104	1,330	44	500
	582	42.5%	580	43.6%	127	25.4%
西 条	104	1,250	85	1,080	47	455
	570	45.6%	462	42.8%	117	25.7%
四国中央	85	1,410	92	1,500	46	420
	551	39.1%	584	38.9%	110	26.2%
大 洲	79	840	64	680	14	220
	423	50.4%	357	52.5%	51	23.2%
合 計	1,176	15,920	1,149	15,500	545	5,285
	6,750	42.4%	6,695	43.2%	1,471	27.8%

※雇用保険受給者の早期再就職件数は集計の関係で2か月遅れになります。

また、令和2年度の実績値を踏まえて改めて年間目標を設定するため年間目標参考値としています。

# 有効求人倍率の推移（季節調整値）

（新規学卒者を除きパートタイムを含む）

愛媛労働局

	1月	2月	3月	4月	5月	6月	7月	8月	9月	10月	11月	12月	年計	年度計
昭和 38年	0.19	0.28	0.29	0.31	0.31	0.31	0.35	0.31	0.29	0.34	0.33	0.32	0.31	0.32
39年	0.33	0.33	0.31	0.36	0.37	0.36	0.35	0.35	0.33	0.34	0.33	0.34	0.34	0.34
40年	0.32	0.32	0.30	0.28	0.28	0.28	0.28	0.29	0.28	0.29	0.30	0.28	0.29	0.29
41年	0.29	0.29	0.30	0.32	0.33	0.33	0.35	0.37	0.38	0.38	0.36	0.38	0.34	0.37
42年	0.41	0.41	0.45	0.45	0.47	0.49	0.50	0.51	0.47	0.51	0.53	0.55	0.48	0.51
43年	0.59	0.56	0.53	0.53	0.55	0.59	0.58	0.58	0.58	0.58	0.60	0.58	0.58	0.59
44年	0.59	0.63	0.67	0.66	0.67	0.67	0.63	0.67	0.68	0.66	0.69	0.67	0.66	0.69
45年	0.74	0.78	0.78	0.84	0.76	0.75	0.84	0.79	0.88	0.92	0.92	0.91	0.83	0.85
46年	0.88	0.84	0.81	0.77	0.80	0.77	0.76	0.73	0.73	0.73	0.72	0.72	0.77	0.73
47年	0.66	0.66	0.67	0.68	0.70	0.70	0.72	0.77	0.74	0.83	0.87	0.97	0.76	0.84
48年	0.95	1.02	1.10	1.13	1.12	1.19	1.14	1.18	1.20	1.24	1.20	1.16	1.15	1.17
49年	1.16	1.10	1.05	1.03	1.00	0.96	0.92	0.85	0.78	0.76	0.69	0.65	0.90	0.77
50年	0.63	0.61	0.57	0.57	0.55	0.52	0.54	0.54	0.55	0.55	0.55	0.56	0.56	0.56
51年	0.59	0.60	0.61	0.62	0.63	0.57	0.58	0.59	0.56	0.54	0.51	0.50	0.57	0.55
52年	0.51	0.50	0.51	0.50	0.48	0.49	0.48	0.46	0.51	0.47	0.46	0.42	0.49	0.47
53年	0.43	0.44	0.43	0.44	0.45	0.46	0.48	0.46	0.48	0.48	0.50	0.48	0.46	0.49
54年	0.53	0.54	0.54	0.56	0.57	0.57	0.57	0.60	0.62	0.64	0.67	0.67	0.59	0.62
55年	0.66	0.66	0.70	0.72	0.69	0.69	0.66	0.66	0.63	0.63	0.61	0.62	0.66	0.65
56年	0.62	0.63	0.62	0.62	0.61	0.62	0.64	0.62	0.60	0.60	0.58	0.60	0.61	0.60
57年	0.58	0.58	0.54	0.55	0.57	0.56	0.57	0.56	0.57	0.56	0.56	0.55	0.56	0.56
58年	0.56	0.55	0.57	0.58	0.58	0.57	0.58	0.59	0.59	0.60	0.63	0.59	0.58	0.60
59年	0.61	0.62	0.62	0.60	0.61	0.62	0.60	0.63	0.65	0.64	0.65	0.66	0.63	0.64
60年	0.67	0.68	0.68	0.68	0.66	0.67	0.66	0.65	0.66	0.64	0.61	0.63	0.66	0.65
61年	0.64	0.64	0.64	0.62	0.62	0.65	0.62	0.62	0.60	0.63	0.61	0.59	0.62	0.61
62年	0.58	0.59	0.59	0.60	0.60	0.63	0.68	0.68	0.74	0.77	0.79	0.82	0.67	0.73
63年	0.84	0.86	0.87	0.94	0.96	0.96	0.95	0.98	0.96	0.98	1.01	1.02	0.95	0.99
平成 元年	1.04	1.03	1.08	1.07	1.11	1.11	1.07	1.10	1.11	1.13	1.13	1.17	1.09	1.14
2年	1.23	1.26	1.26	1.23	1.22	1.23	1.26	1.24	1.25	1.25	1.29	1.28	1.25	1.26
3年	1.29	1.31	1.34	1.34	1.35	1.38	1.36	1.30	1.30	1.29	1.30	1.27	1.32	1.31
4年	1.27	1.26	1.28	1.23	1.21	1.16	1.15	1.14	1.15	1.13	1.09	1.05	1.18	1.12
5年	1.05	1.04	1.02	0.98	0.96	0.95	0.93	0.94	0.89	0.87	0.84	0.84	0.94	0.89
6年	0.84	0.84	0.84	0.85	0.87	0.86	0.87	0.91	0.90	0.87	0.85	0.88	0.86	0.87
7年	0.87	0.87	0.85	0.84	0.82	0.83	0.82	0.84	0.84	0.85	0.85	0.86	0.84	0.84
8年	0.84	0.83	0.84	0.87	0.89	0.91	0.92	0.89	0.88	0.88	0.89	0.89	0.88	0.89
9年	0.91	0.90	0.90	0.89	0.92	0.93	0.93	0.91	0.92	0.91	0.91	0.87	0.91	0.88
10年	0.84	0.82	0.77	0.76	0.73	0.71	0.70	0.70	0.70	0.70	0.69	0.69	0.73	0.70
11年	0.68	0.67	0.67	0.65	0.65	0.64	0.63	0.62	0.62	0.63	0.64	0.64	0.64	0.64
12年	0.64	0.64	0.65	0.67	0.67	0.66	0.68	0.68	0.67	0.66	0.66	0.66	0.66	0.67
13年	0.67	0.67	0.68	0.68	0.68	0.69	0.67	0.67	0.66	0.64	0.62	0.59	0.66	0.65
14年	0.61	0.63	0.65	0.63	0.62	0.62	0.62	0.62	0.63	0.63	0.64	0.63	0.63	0.63
15年	0.62	0.61	0.61	0.62	0.62	0.62	0.63	0.65	0.67	0.71	0.70	0.71	0.65	0.68
16年	0.74	0.73	0.73	0.72	0.74	0.77	0.77	0.76	0.76	0.77	0.79	0.79	0.75	0.77
17年	0.80	0.81	0.83	0.81	0.81	0.81	0.83	0.85	0.87	0.86	0.86	0.88	0.83	0.86
18年	0.90	0.89	0.89	0.90	0.90	0.90	0.89	0.87	0.87	0.88	0.87	0.88	0.89	0.88
19年	0.88	0.89	0.89	0.89	0.90	0.88	0.87	0.87	0.85	0.84	0.85	0.86	0.87	0.87
20年	0.89	0.86	0.89	0.89	0.88	0.87	0.86	0.85	0.81	0.79	0.78	0.76	0.85	0.78
21年	0.67	0.62	0.58	0.54	0.52	0.53	0.52	0.52	0.53	0.53	0.54	0.53	0.55	0.54
22年	0.54	0.55	0.56	0.59	0.57	0.57	0.61	0.61	0.65	0.67	0.68	0.71	0.61	0.65
23年	0.72	0.73	0.73	0.75	0.75	0.74	0.75	0.76	0.76	0.76	0.76	0.75	0.75	0.76
24年	0.76	0.76	0.78	0.77	0.78	0.79	0.80	0.82	0.82	0.83	0.85	0.87	0.80	0.83
25年	0.88	0.90	0.90	0.91	0.93	0.95	0.97	0.97	0.98	1.02	1.04	1.08	0.96	1.00
26年	1.07	1.07	1.08	1.08	1.11	1.11	1.12	1.11	1.10	1.10	1.10	1.10	1.10	1.11
27年	1.11	1.14	1.17	1.17	1.19	1.21	1.23	1.23	1.26	1.28	1.31	1.31	1.22	1.27
28年	1.35	1.35	1.38	1.41	1.45	1.42	1.41	1.42	1.42	1.41	1.40	1.41	1.40	1.42
29年	1.39	1.41	1.45	1.51	1.54	1.52	1.52	1.56	1.55	1.57	1.53	1.56	1.51	1.55
30年	1.56	1.58	1.58	1.59	1.61	1.64	1.64	1.64	1.64	1.63	1.62	1.63	1.61	1.63
令和 元年	1.66	1.66	1.65	1.68	1.68	1.67	1.64	1.63	1.63	1.62	1.62	1.60	1.64	1.60
2年	1.55	1.51	1.47	1.41	1.38	1.35	1.31	1.25	1.22	1.19	1.16	1.17	1.33	1.26
3年	1.19	1.23	1.25	1.29	1.31	1.34	1.32	1.30						

※ 1 季節調整法はセンサス局法Ⅱ（X-12-ARIMA）による。  
 なお、令和2年12月以前の数値は新季節指数により改訂されている。  
 2 年計及び年度計は原数値。

用 語	解 説
季節調整値	<p>求人数や求職者数は経済状況だけではなく、季節的な理由により、一定の規則性をもって変化するため、数字(原数値)をみるだけでは、その変化が経済状況によるものか、季節的な理由によるものかわからないため、「季節的な変化を取り除いた数値」で比較する必要があり、これを「季節調整」といい、季節調整を行った数値を「季節調整値」という。</p> <p>(季節調整値＝原数値÷季節指数×100)</p>
新規求人数	<p>期間中に新たに受け付けた求人数(採用予定人員)。</p>
月間有効求人数	<p>前月から繰越された有効求人(前月末日現在において、求人票の有効期限が翌月以降にまたがっている未充足の求人数をいう。)と当月の「新規求人数」の合計数。</p>
新規求職申込件数	<p>期間中に新たに受け付けた求職申込みの件数。</p>
月間有効求職者数	<p>前月から繰越された有効求職者数(前月末日現在において、求職票の有効期限が翌月以降にまたがっている就職未決定の求職者をいう。)と当月の「新規求職申込件数」の合計数。</p>
新規求人倍率	<p>新規求職者に対する新規求人数の割合をいい、「新規求人数」を「新規求職申込件数」で除して得た数値。</p>
有効求人倍率	<p>有効求職者に対する有効求人数の割合をいい、「月間有効求人数」を「月間有効求職者数」で除して得た数値。</p>
正社員	<p>雇用期間の定めのないフルタイムのうち、勤め先で正社員・正職員などと呼称される正規労働者。</p>