

愛媛労働局発表
令和3年10月1日(金)

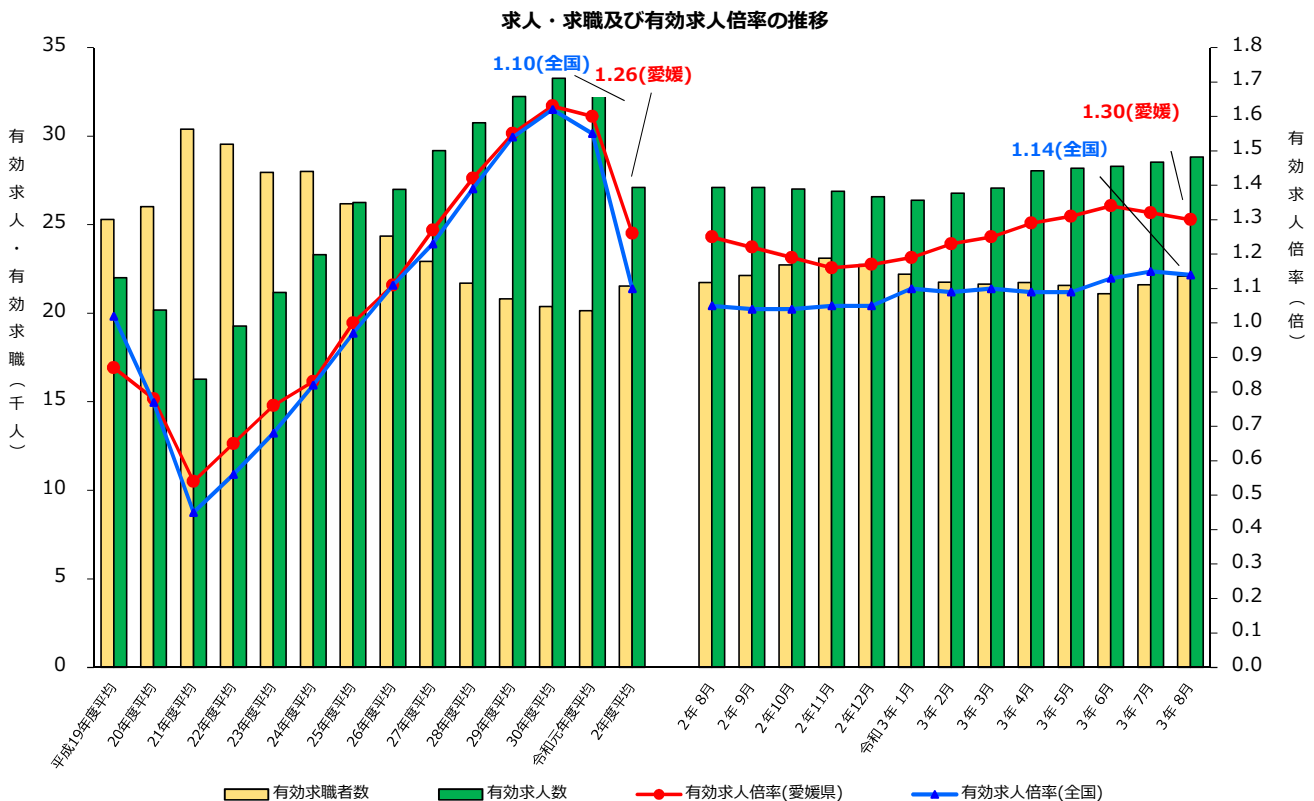
愛媛労働局職業安定部職業安定課
担当 課長 梶 浩
課長補佐 松友 庸治
地方労働市場情報官 須合 久
電話 089-943-5221

管内の雇用失業情勢(令和3年8月分)について
— 有効求人倍率は1.30倍(季節調整値) —
前月比0.02ポイント低下

愛媛労働局では、公共職業安定所(ハローワーク)における求人、求職、就職の状況を取りまとめ、求人倍率等の指標を作成し毎月公表しています。

《ポイント》

- 有効求人倍率(季節調整値)は、1.30倍で前月比0.02ポイント低下した。
正社員求人倍率(原数値)は、1.05倍で前年同月比0.07ポイント上昇した。
- 地域別の有効求人倍率(原数値)は、東・中・南予の全地域で前年同月を上回った。
東予地域は1.35倍、中予地域は1.19倍、南予地域は1.34倍となった。
- 新規求人数(原数値)は、前年同月比で3か月連続増加した。
主な産業別では、「建設業」(13.4%増)、「宿泊業、飲食サービス業」(12.2%増)、「サービス業」(5.7%増)、「製造業」(4.1%増)、「医療、福祉」(0.5%増)、「卸売業、小売業」(0.1%増)で前年同月を上回ったが、「運輸業、郵便業」(0.3%減)で前年同月を下回った。
- 新規求職者数(原数値)は、前年同月比で2か月連続増加した。



(注) 月別の有効求職者数、有効求人数、有効求人倍率は季節調整値。なお、令和2年12月以前の数値は新季節指数により改訂されている。

管内の雇用失業情勢(令和3年8月分)概要

I 主要指標

1 求人倍率 [資料P11.13]

項目	令和3年8月	前月差	ポイント (前月差)
有効求人倍率	1.30倍	▲0.02 p	前月差で2か月連続低下
有効求人	28,824	1.0%	前月比で7か月連続増加 293
有効求職	22,093	2.3%	前月比で2か月連続増加 497
新規求人倍率	2.12倍	▲0.02 p	前月差で2か月連続低下
新規求人	10,042	▲1.3%	前月比で2か月連続減少 ▲136
新規求職	4,743	▲0.2%	前月比で2か月ぶり減少 ▲11

(注) 数値は季節調整値

【正社員求人】 [資料P7]

項目	令和3年8月	前年同月差	ポイント
正社員有効求人倍率	1.05倍	0.07 p	前年同月差で3か月連続上昇

【地域別】 [資料P8.9]

項目	令和3年8月	前年同月差	ポイント
東 予	1.35倍	0.08 p	前年同月差で26か月ぶり上昇
中 予	1.19倍	0.03 p	前年同月差で3か月連続上昇
南 予	1.34倍	0.07 p	前年同月差で3か月連続上昇

2 求人 [資料P4.5.10]

項目	令和3年8月	前年同月比	ポイント (前年同月差)
有効求人	27,634	6.3%	前年同月比で4か月連続増加 1,637
新規求人	9,630	2.7%	前年同月比で3か月連続増加 257
（ 主 な 産 業 ）	建設業	883	13.4% 104
	製造業	970	4.1% 38
	運輸業, 郵便業	604	▲0.3% ▲2
	卸売業, 小売業	1,385	0.1% 2
	宿泊業, 飲食サービス業	424	12.2% 46
	医療, 福祉	3,114	0.5% 16
	サービス業	1,102	5.7% 59

【一般・パート別(有効求人)状況]

一般求人は前年同月比6.3%増加、パート求人は前年同月比6.3%増加となった。

3 求 職 [資料 P 10]

項 目	令和3年8月	前年同月比	ポイント	(前年同月差)
有 効 求 職	22,005	2.2 %	前年同月比で15か月連続増加	467
新 規 求 職	4,360	12.0 %	前年同月比で2か月連続増加	468

[態様別(常用新規求職者(パートを除く))状況] [資料 P 6]

項 目	令和3年8月	前年同月比	ポイント	(前年同月差)
在 職 者	911	13.3 %	前年同月比で6か月連続増加	107
離 職 者	1,639	3.0 %	前年同月比で5か月ぶり増加	48
事業主都合離職者	308	▲ 6.9 %	前年同月比で5か月連続減少	▲ 23
自己都合離職者	1,256	4.8 %	前年同月比で4か月ぶり増加	58
無 業 者	204	26.7 %	前年同月比で5か月連続増加	43

[一般・パート別(有効求職)状況]

一般求職者は前年同月比1.0%減少、パート求職者は前年同月比7.3%増加となった。

4 就 職 [資料 P 10]

項 目	令和3年8月	前年同月(期)比	ポイント	(前年同月差)	
当 月	就 職 件 数	1,249	1.5 %	前年同月比で2か月ぶり上昇	18
	就 職 率	28.6 %	▲ 3.0 p	前年同月差で2か月連続低下	
累 計 (4~8月)	就 職 件 数	7,273	6.3 %	前年同月比で増加	432
	就 職 率	30.7 %	0.9 p	前年同月比で上昇	

5 雇用保険関係

項 目	令和3年8月	前年同月比	ポイント	(前年同月差)
受給資格決定件数(一般)	※ 1,255	5.7 %	前年同月比で6か月ぶり増加	68
受給者実人員	5,465	▲ 1.4 %	前年同月比で15か月ぶり減少	▲ 75
月末現在雇用保険被保険者数	406,074	▲ 1.0 %	前年同月比で11か月連続減少	▲ 4,043

※受給資格決定件数(一般)は、速報値のため修正があり得る。

II 雇用失業情勢判断

雇用情勢は、依然として厳しい状況にあるものの、緩やかに持ち直している。

今後も新型コロナウイルス感染症が雇用に与える影響に、より一層注意する必要がある。

愛媛労働局では、高年齢者、就職氷河期世代、女性、障害者等の多様な人材の活躍促進、人材育成、人手不足対策に取り組む。特に、少子高齢化、若年者の県外への流出など労働力人口の減少が進む中で、年齢にかかわらず働き続けることができる生涯現役社会を実現するために再就職支援や就業機会の確保を強化する。

※ 令和3年9月分の求人倍率の公表予定日

・愛媛県内分(愛媛労働局取りまとめ) - 10月29日(金)

・全 国 分(厚生労働省取りまとめ) - 10月29日(金)

産業別新規求人への動向

令和3年8月

産業分類	2年					3年								年度合計 (対前年度比)
	8月	9月	10月	11月	12月	1月	2月	3月	4月	5月	6月	7月	8月	
農 林 漁 業	96 ▲ 2.0	187 12.0	110 ▲ 26.2	73 ▲ 6.4	67 ▲ 25.6	68 ▲ 50.0	43 ▲ 10.4	112 64.7	94 67.9	49 ▲ 15.5	110 18.3	93 ▲ 15.5	133 38.5	479 16.0
鉱業、砕石業、砂利採取業	7 250.0	0 ▲ 100.0	2 0.0	6 200.0	1 ▲ 66.7	8 700.0	6 20.0	1 —	4 ▲ 20.0	7 250.0	3 200.0	4 300.0	0 ▲ 100.0	18 12.5
建 設 業	779 ▲ 3.9	864 7.5	901 4.2	746 ▲ 5.4	774 9.5	765 ▲ 5.0	997 27.2	910 30.6	727 ▲ 5.2	905 10.4	1,002 10.2	727 ▲ 3.8	883 13.4	4,244 5.3
製 造 業	932 ▲ 32.3	1,094 ▲ 25.0	1,003 ▲ 34.3	927 ▲ 29.7	945 ▲ 28.2	944 ▲ 20.7	1,073 ▲ 16.4	1,119 ▲ 14.4	1,055 5.9	951 ▲ 13.5	1,136 14.5	1,104 29.4	970 4.1	5,216 7.0
食 料 品 製 造 業	208 ▲ 28.8	251 ▲ 4.2	232 ▲ 38.3	199 ▲ 33.2	185 ▲ 32.0	172 ▲ 41.5	188 ▲ 6.5	226 ▲ 3.8	232 65.7	168 ▲ 19.6	238 22.1	254 51.2	135 ▲ 35.1	1,027 11.6
織 維 工 業	55 ▲ 48.6	112 ▲ 39.1	115 ▲ 32.7	84 ▲ 30.0	89 ▲ 22.6	115 ▲ 26.3	108 0.9	99 ▲ 23.3	123 ▲ 27.6	111 20.7	109 3.8	82 ▲ 10.9	89 61.8	514 0.0
パルプ・紙・紙加工品製造業	87 ▲ 42.0	140 ▲ 20.0	99 ▲ 35.3	80 ▲ 28.6	145 ▲ 14.7	126 ▲ 0.8	111 ▲ 35.8	156 ▲ 3.7	112 ▲ 28.7	101 ▲ 12.9	129 ▲ 5.8	125 9.6	142 63.2	609 ▲ 0.3
金属製品製造業	86 ▲ 11.3	95 8.0	73 ▲ 45.9	101 21.7	70 ▲ 46.2	70 ▲ 36.9	115 25.0	108 ▲ 24.5	82 6.5	76 ▲ 2.6	123 25.5	93 12.0	79 ▲ 8.1	453 7.3
はん用機械器具製造業	80 ▲ 9.1	55 ▲ 36.0	49 ▲ 29.0	69 ▲ 11.5	51 ▲ 30.1	59 7.3	77 ▲ 36.4	66 24.5	45 ▲ 11.8	67 ▲ 28.0	86 95.5	52 26.8	66 ▲ 17.5	316 2.3
生産用機械器具製造業	42 ▲ 41.7	46 ▲ 44.6	79 ▲ 10.2	31 ▲ 57.5	91 40.0	59 25.5	66 29.4	98 21.0	73 21.7	68 94.3	83 59.6	58 31.8	78 85.7	360 54.5
電気機械器具製造業	33 ▲ 29.8	32 ▲ 57.3	37 ▲ 22.9	27 ▲ 57.8	33 ▲ 51.5	33 ▲ 25.0	26 ▲ 55.9	53 ▲ 3.6	20 ▲ 57.4	38 ▲ 28.3	41 ▲ 2.4	20 ▲ 47.4	23 ▲ 30.3	142 ▲ 33.3
輸送用機械器具製造業	184 ▲ 30.8	161 ▲ 32.9	176 ▲ 27.6	126 ▲ 42.7	103 ▲ 49.0	165 ▲ 10.3	151 ▲ 35.7	117 ▲ 44.3	184 0.5	118 ▲ 49.1	162 14.1	211 49.6	130 ▲ 29.3	805 ▲ 8.7
電気・ガス・熱供給・水道業	3 0.0	16 433.3	7 ▲ 46.2	3 ▲ 40.0	5 150.0	13 116.7	1 ▲ 96.3	3 ▲ 70.0	19 171.4	5 25.0	1 ▲ 95.0	7 ▲ 22.2	3 0.0	35 ▲ 18.6
情 報 通 信 業	51 ▲ 63.0	158 9.7	112 ▲ 1.8	128 ▲ 13.5	156 16.4	149 40.6	65 ▲ 55.2	146 128.1	150 102.7	110 ▲ 26.2	141 78.5	118 31.1	87 70.6	606 36.8
運 輸 業 ， 郵 便 業	606 0.2	454 ▲ 24.0	623 ▲ 26.5	570 ▲ 8.5	406 ▲ 22.7	554 ▲ 22.3	537 ▲ 3.8	485 28.6	470 ▲ 15.6	413 ▲ 36.9	512 34.7	452 ▲ 3.4	604 ▲ 0.3	2,451 ▲ 8.0
卸 売 業 ， 小 売 業	1,383 ▲ 19.2	1,510 ▲ 12.8	1,327 ▲ 20.9	1,374 ▲ 15.0	1,209 ▲ 6.6	1,393 ▲ 9.4	1,537 ▲ 7.3	1,230 ▲ 4.2	1,229 ▲ 1.2	1,345 2.8	1,419 20.7	1,324 11.6	1,385 0.1	6,702 6.4
金 融 業 ， 保 険 業	77 ▲ 8.3	128 47.1	90 ▲ 35.3	97 42.6	115 12.7	106 1.0	70 ▲ 9.1	109 ▲ 12.1	86 ▲ 4.4	72 ▲ 25.0	105 ▲ 19.8	94 1.1	54 ▲ 29.9	411 ▲ 15.6
不動産業、物品賃借業	70 ▲ 31.4	86 ▲ 22.5	99 1.0	84 ▲ 5.6	76 ▲ 10.6	89 ▲ 28.2	95 0.0	77 ▲ 3.8	126 117.2	85 19.7	55 ▲ 15.4	66 ▲ 5.7	85 21.4	417 24.9
学術研究、専門・技術サービス業	213 ▲ 28.8	311 ▲ 7.2	421 ▲ 10.8	297 12.5	264 ▲ 15.1	310 ▲ 21.9	281 21.1	310 2.3	331 ▲ 9.1	224 12.0	300 ▲ 13.8	373 ▲ 11.6	237 11.3	1,465 ▲ 5.3
宿 泊 業 ， 飲 食 サ ー ビ ス 業	378 ▲ 43.7	656 11.9	526 ▲ 35.5	467 ▲ 24.7	384 ▲ 25.9	474 ▲ 34.8	379 ▲ 40.0	693 28.1	422 45.0	305 ▲ 8.1	405 ▲ 17.3	553 23.7	424 12.2	2,109 8.8
宿 泊 業	120 ▲ 33.7	128 ▲ 27.7	107 ▲ 32.7	167 ▲ 18.9	87 ▲ 51.9	60 ▲ 62.0	87 ▲ 48.5	169 17.4	95 63.8	72 157.1	90 ▲ 1.1	112 103.6	114 ▲ 5.0	483 37.2
飲 食 サ ー ビ ス 業	258 ▲ 47.3	528 29.1	419 ▲ 36.1	300 ▲ 27.5	297 ▲ 11.9	414 ▲ 27.2	292 ▲ 36.9	524 32.0	327 40.3	233 ▲ 23.4	315 ▲ 21.1	441 12.5	310 20.2	1,626 2.5
生活関連サービス業、娯楽業	331 ▲ 25.6	305 ▲ 34.7	332 ▲ 43.9	284 ▲ 36.9	268 ▲ 41.4	332 ▲ 39.5	353 4.4	305 ▲ 18.7	349 8.7	320 31.1	288 2.5	375 ▲ 9.4	247 ▲ 25.4	1,579 ▲ 0.8
教 育 ， 学 習 支 援 業	74 1.4	112 6.7	143 24.3	72 ▲ 53.5	121 0.8	153 15.0	112 ▲ 7.4	149 35.5	92 ▲ 19.3	85 49.1	129 26.5	79 ▲ 16.0	60 ▲ 18.9	445 0.9
医 療 ， 福 祉	3,098 ▲ 7.4	2,815 ▲ 0.5	2,980 ▲ 10.2	2,961 ▲ 14.8	2,846 6.0	3,045 ▲ 6.4	3,107 ▲ 9.7	3,055 15.1	2,870 3.6	2,943 ▲ 0.9	2,970 9.3	2,893 0.7	3,114 0.5	14,790 2.5
医 療 業	913 ▲ 5.4	839 ▲ 12.2	983 ▲ 16.8	943 0.0	839 ▲ 9.1	1,012 ▲ 19.3	876 ▲ 10.5	1,037 25.1	994 10.7	878 ▲ 2.0	976 16.1	941 1.8	924 1.2	4,713 5.4
社会保険・社会福祉・介護事業	2,170 ▲ 8.5	1,968 5.3	1,971 ▲ 7.5	2,009 ▲ 20.2	1,992 13.6	1,972 1.9	2,223 ▲ 9.2	1,992 10.5	1,843 ▲ 0.8	2,054 ▲ 0.5	1,982 6.0	1,913 ▲ 0.9	2,167 ▲ 0.1	9,959 0.7
複 合 サ ー ビ ス 事 業	117 15.8	69 ▲ 51.7	227 ▲ 33.8	97 19.8	43 ▲ 59.8	91 21.3	62 ▲ 45.6	58 ▲ 30.1	161 130.0	88 ▲ 50.3	49 ▲ 34.7	64 ▲ 15.8	108 ▲ 7.7	470 ▲ 8.7
サ ー ビ ス 業 (他に分類されないもの)	1,043 ▲ 24.9	1,225 ▲ 24.8	1,494 ▲ 3.6	1,171 ▲ 22.0	1,101 ▲ 19.4	1,236 0.0	1,163 ▲ 2.5	1,056 ▲ 18.2	1,187 37.4	1,183 14.3	1,422 ▲ 6.5	1,276 0.8	1,102 5.7	6,170 7.7
職 業 紹 介 ・ 労 働 者 派 遣 業	451 ▲ 26.4	510 ▲ 39.4	743 1.5	526 ▲ 22.4	417 ▲ 32.4	473 ▲ 3.9	437 ▲ 4.0	346 ▲ 44.2	499 37.5	441 ▲ 0.9	495 ▲ 29.2	512 ▲ 16.6	514 14.0	2,461 ▲ 4.3
公務(他に分類されるものを除く)・その他	115 ▲ 36.5	164 ▲ 26.5	130 ▲ 1.5	495 108.9	325 ▲ 34.7	410 ▲ 50.1	461 2.0	252 ▲ 17.6	178 ▲ 8.2	158 ▲ 25.5	158 ▲ 43.6	109 ▲ 27.8	134 16.5	737 ▲ 22.6
合 計	9,373 ▲ 18.0	10,154 ▲ 11.1	10,527 ▲ 17.6	9,852 ▲ 14.5	9,106 ▲ 11.8	10,140 ▲ 14.9	10,342 ▲ 7.7	10,070 4.1	9,550 8.0	9,248 ▲ 2.6	10,205 5.6	9,711 3.6	9,630 2.7	48,344 3.4

(注) 1 上段：新規求人数（原数値、パートを含む。）、下段：新規求人の対前年度比。
2 産業分類は、平成25年10月改訂の「日本標準産業分類」によるものである。

安定所別・主要産業別新規求人動向
(令和3年8月 対前年増減数)

	松山			今治			新居浜			西条			四国中央			八幡浜			宇和島			大洲			県計		
	3年 8月	2年 8月	増減	3年 8月	2年 8月	増減	3年 8月	2年 8月	増減	3年 8月	2年 8月	増減	3年 8月	2年 8月	増減	3年 8月	2年 8月	増減	3年 8月	2年 8月	増減	3年 8月	2年 8月	増減	3年 8月	2年 8月	増減
農, 林, 漁業	15	9	6	7	4	3	0	4	▲4	18	17	1	7	4	3	49	40	9	21	15	6	16	3	13	133	96	37
鉱業, 砕石業, 砂利採取業	0	5	▲5	0	0	0	0	0	0	0	2	▲2	0	0	0	0	0	0	0	0	0	0	0	0	0	7	▲7
建設業	480	433	47	101	58	43	64	78	▲14	58	44	14	48	38	10	17	25	▲8	53	49	4	62	54	8	883	779	104
製造業	224	290	▲66	242	212	30	84	92	▲8	118	82	36	184	138	46	26	43	▲17	18	30	▲12	74	45	29	970	932	38
電気・ガス・ 熱供給・水道業	1	0	1	0	0	0	0	0	0	0	3	▲3	1	0	1	0	0	0	1	0	1	0	0	0	3	3	0
情報通信業	63	45	18	5	0	5	1	3	▲2	0	0	0	2	2	0	0	0	0	16	1	15	0	0	0	87	51	36
運輸業, 郵便業	332	346	▲14	34	30	4	64	86	▲22	50	30	20	73	34	39	19	60	▲41	26	18	8	6	2	4	604	606	▲2
卸売業, 小売業	858	807	51	75	57	18	82	83	▲1	56	92	▲36	52	64	▲12	114	102	12	115	126	▲11	33	52	▲19	1,385	1,383	2
金融業, 保険業	22	39	▲17	20	27	▲7	0	6	▲6	0	0	0	2	0	2	0	0	0	4	0	4	6	5	1	54	77	▲23
不動産業, 物品質借業	53	50	3	4	11	▲7	5	3	2	12	1	11	7	1	6	0	4	▲4	3	0	3	1	0	1	85	70	15
学術研究, 専門・ 技術サービス業	197	172	25	8	10	▲2	16	13	3	6	4	2	4	1	3	4	3	1	1	3	▲2	1	7	▲6	237	213	24
宿泊業, 飲食サービス業	238	171	67	56	30	26	19	19	0	34	42	▲8	16	16	0	7	8	▲1	33	37	▲4	21	55	▲34	424	378	46
生活関連サービス 業, 娯楽業	136	170	▲34	10	10	0	36	72	▲36	26	28	▲2	13	20	▲7	12	19	▲7	4	10	▲6	10	2	8	247	331	▲84
教育, 学習支援業	40	41	▲1	7	6	1	2	0	2	5	19	▲14	3	0	3	1	0	1	1	6	▲5	1	2	▲1	60	74	▲14
医療, 福祉	1,822	1,823	▲1	346	363	▲17	331	258	73	93	112	▲19	87	121	▲34	165	139	26	169	188	▲19	101	94	7	3,114	3,098	16
医療業	422	410	12	155	142	13	92	60	32	38	42	▲4	42	50	▲8	61	86	▲25	56	72	▲16	58	51	7	924	913	11
社会保険・社会 福祉・介護事業	1,377	1,400	▲23	191	221	▲30	239	198	41	55	70	▲15	45	69	▲24	104	53	51	113	116	▲3	43	43	0	2,167	2,170	▲3
複合サービス事業	10	20	▲10	8	4	4	2	0	2	11	25	▲14	8	6	2	24	33	▲9	17	7	10	28	22	6	108	117	▲9
サービス業 (他に分類されないもの)	792	709	83	61	43	18	68	73	▲5	52	51	1	53	58	▲5	8	31	▲23	56	55	1	12	23	▲11	1,102	1,043	59
公務(他に分類される ものを除く)+その他	76	30	46	3	6	▲3	9	25	▲16	5	8	▲3	14	0	14	15	5	10	11	18	▲7	1	23	▲22	134	115	19
合計	5,359	5,160	199	987	871	116	783	815	▲32	544	560	▲16	574	503	71	461	512	▲51	549	563	▲14	373	389	▲16	9,630	9,373	257

(注) パートを含む。

常用新規求職者離職理由別の推移

(パートを除く)

令和3年8月

愛媛労働局

	求職者計	①		②				③		
		在職者	離職者	定年	事業主 都合離職者	自己都合 離職者	自営	無業者	家事	その他
【月平均】 平成28年度	【3,593】 43,115	【1,145】 13,741	【2,115】 25,379	【53】 631	【470】 5,641	【1,543】 18,512	【46】 555	【333】 3,995	【45】 534	【288】 3,461
	▲ 8.1	▲ 4.1	▲ 9.4	▲ 6.1	▲ 15.5	▲ 7.1	▲ 20.9	▲ 12.7	▲ 20.2	▲ 11.4
【月平均】 平成29年度	【3,321】 39,847	【1,083】 12,990	【1,924】 23,092	【55】 655	【421】 5,052	【1,410】 16,915	【36】 428	【314】 3,765	【46】 549	【268】 3,216
	▲ 7.6	▲ 5.5	▲ 9.0	3.8	▲ 10.4	▲ 8.6	▲ 22.9	▲ 5.8	2.8	▲ 7.1
【月平均】 平成30年度	【3,180】 38,158	【1,004】 12,045	【1,907】 22,888	【60】 724	【414】 4,967	【1,395】 16,738	【36】 435	【269】 3,225	【37】 441	【232】 2,784
	▲ 4.2	▲ 7.3	▲ 0.9	10.5	▲ 1.7	▲ 1.0	1.6	▲ 14.3	▲ 19.7	▲ 13.4
【月平均】 令和元年度	【2,966】 35,591	【910】 10,923	【1,807】 21,688	【56】 673	【374】 4,484	【1,344】 16,133	【31】 368	【228】 2,737	【32】 380	【196】 2,357
	▲ 6.7	▲ 9.3	▲ 5.2	▲ 7.0	▲ 9.7	▲ 3.6	▲ 15.4	▲ 15.1	▲ 13.8	▲ 15.3
【月平均】 令和2年度	【2,761】 33,136	【804】 9,644	【1,748】 20,972	【50】 605	【449】 5,383	【1,219】 14,627	【27】 327	【197】 2,368	【33】 392	【165】 1,976
	▲ 6.9	▲ 11.7	▲ 3.3	▲ 10.1	20.0	▲ 9.3	▲ 11.1	▲ 13.5	3.2	▲ 16.2
令和元年8月	2,833	901	1,669	48	283	1,311	27	263	32	231
	▲ 11.8	▲ 11.2	▲ 12.6	▲ 17.2	▲ 25.1	▲ 8.1	▲ 41.3	▲ 8.4	▲ 31.9	▲ 3.8
9月	2,845	858	1,758	31	341	1,354	29	229	49	180
	0.4	1.3	1.3	▲ 39.2	0.6	3.3	▲ 6.5	▲ 8.8	25.6	▲ 15.1
10月	2,922	853	1,871	52	404	1,391	22	198	22	176
	▲ 10.4	▲ 11.1	▲ 9.3	▲ 8.8	▲ 11.0	▲ 8.2	▲ 33.3	▲ 17.2	▲ 38.9	▲ 13.3
11月	2,475	809	1,469	31	266	1,143	24	197	35	162
	▲ 12.9	▲ 14.2	▲ 10.1	▲ 18.4	▲ 18.9	▲ 7.7	▲ 17.2	▲ 25.1	▲ 2.8	▲ 28.6
12月	2,240	846	1,241	40	231	947	23	153	25	128
	▲ 7.9	▲ 1.2	▲ 8.8	21.2	▲ 28.5	▲ 4.0	27.8	▲ 28.8	▲ 37.5	▲ 26.9
令和2年1月	3,150	1,019	1,858	41	327	1,443	41	195	29	166
	▲ 10.2	▲ 14.2	▲ 9.0	▲ 21.2	▲ 22.7	▲ 5.9	24.2	▲ 29.3	3.6	▲ 33.1
2月	2,882	999	1,591	39	306	1,218	27	224	37	187
	▲ 10.0	▲ 15.8	▲ 9.7	0.0	▲ 13.6	▲ 8.0	▲ 38.6	▲ 12.5	23.3	▲ 17.3
3月	3,038	1,017	1,637	41	310	1,244	39	287	29	258
	▲ 5.6	▲ 9.6	▲ 8.3	10.8	▲ 11.7	▲ 8.5	8.3	▲ 6.5	▲ 9.4	▲ 6.2
令和2年4月	3,698	696	2,703	163	863	1,646	28	242	43	199
	▲ 8.7	▲ 22.8	▲ 6.0	▲ 19.7	11.5	▲ 11.2	▲ 28.2	▲ 12.0	19.4	▲ 16.7
5月	2,580	592	1,761	53	462	1,209	34	184	24	160
	▲ 18.8	▲ 33.9	▲ 12.9	▲ 5.4	▲ 2.7	▲ 17.1	6.3	▲ 29.0	▲ 31.4	▲ 28.6
6月	2,807	785	1,761	41	465	1,225	27	209	30	179
	▲ 0.9	▲ 9.2	0.9	▲ 4.7	28.5	▲ 6.6	0.0	▲ 6.3	0.0	▲ 7.3
7月	2,793	787	1,826	54	486	1,255	29	180	28	152
	▲ 11.2	▲ 17.8	▲ 6.5	12.5	20.0	▲ 13.9	▲ 23.7	▲ 23.1	33.3	▲ 28.6
8月	2,556	804	1,591	39	331	1,198	20	161	24	137
	▲ 9.8	▲ 10.8	▲ 4.7	▲ 18.8	17.0	▲ 8.6	▲ 25.9	▲ 38.8	▲ 25.0	▲ 40.7
9月	2,777	820	1,760	40	534	1,161	22	197	33	164
	▲ 2.4	▲ 4.4	0.1	29.0	56.6	▲ 14.3	▲ 24.1	▲ 14.0	▲ 32.7	▲ 8.9
10月	2,878	790	1,845	39	507	1,268	30	243	45	198
	▲ 1.5	▲ 7.4	▲ 1.4	▲ 25.0	25.5	▲ 8.8	36.4	22.7	104.5	12.5
11月	2,235	693	1,372	22	315	1,012	21	170	25	145
	▲ 9.7	▲ 14.3	▲ 6.6	▲ 29.0	18.4	▲ 11.5	▲ 12.5	▲ 13.7	▲ 28.6	▲ 10.5
12月	2,072	729	1,187	35	278	847	27	156	34	122
	▲ 7.5	▲ 13.8	▲ 4.4	▲ 12.5	20.3	▲ 10.6	17.4	2.0	36.0	▲ 4.7
令和3年1月	2,876	892	1,828	48	408	1,334	34	156	36	120
	▲ 8.7	▲ 12.5	▲ 1.6	17.1	24.8	▲ 7.6	▲ 17.1	▲ 20.0	24.1	▲ 27.7
2月	2,760	986	1,588	36	345	1,186	18	186	37	149
	▲ 4.2	▲ 1.3	▲ 0.2	▲ 7.7	12.7	▲ 2.6	▲ 33.3	▲ 17.0	0.0	▲ 20.3
3月	3,104	1,070	1,750	35	389	1,286	37	284	33	251
	2.2	5.2	6.9	▲ 14.6	25.5	3.4	▲ 5.1	▲ 1.0	13.8	▲ 2.7
令和3年4月	3,478	728	2,482	119	674	1,656	31	268	47	221
	▲ 5.9	4.6	▲ 8.2	▲ 27.0	▲ 21.9	0.6	10.7	10.7	9.3	11.1
5月	2,485	659	1,620	46	342	1,201	28	206	44	162
	▲ 3.7	11.3	▲ 8.0	▲ 13.2	▲ 26.0	▲ 0.7	▲ 17.6	12.0	83.3	1.3
6月	2,699	855	1,618	41	339	1,197	39	226	25	201
	▲ 3.8	8.9	▲ 8.1	0.0	▲ 27.1	▲ 2.3	44.4	8.1	▲ 16.7	12.3
7月	2,733	889	1,618	34	341	1,197	43	226	30	196
	▲ 2.1	13.0	▲ 11.4	▲ 37.0	▲ 29.8	▲ 4.6	48.3	25.6	7.1	28.9
8月	2,754	911	1,639	40	308	1,256	32	204	33	171
	7.7	13.3	3.0	2.6	▲ 6.9	4.8	60.0	26.7	37.5	24.8
【月平均】 当年度累計	【2,830】 14,149	【808】 4,042	【1,795】 8,977	【56】 280	【401】 2,004	【1,301】 6,507	【35】 173	【226】 1,130	【36】 179	【190】 951
前年同期	14,434	3,664	9,642	350	2,607	6,533	138	976	149	827
前年同期比	▲ 2.0	10.3	▲ 6.9	▲ 20.0	▲ 23.1	▲ 0.4	25.4	15.8	20.1	15.0

(注) 網掛け部分は、前年同期比及び前年同月比を示す。
【資料出所】 愛媛労働局「職業安定業務統計」

正社員職業紹介状況(原数値)

愛媛労働局

項 目	令和3年 8月	令和2年 8月	前年同月比 (差)
① 月間有効求職者数 (人) (パートタイムを除く常用)	13,042	13,101	▲ 0.5%
正社員			
② 月間有効求人数 (人)	13,716	12,867	6.6%
③ 新規求人数 (人)	4,690	4,497	4.3%
④ 就職件数 (件)	623	586	6.3%
⑤ 有効求人倍率 (倍) (②/①) (原数値)	1.05	0.98	0.07 p

(注) 正社員の有効求人倍率は正社員の月間有効求人数をパートタイムを除く常用の月間有効求職者数で除して算出しているが、パートタイムを除く常用の月間有効求職者数には派遣労働者や契約社員を希望する者も含まれるため、厳密な意味での正社員有効求人倍率より低い値となる。

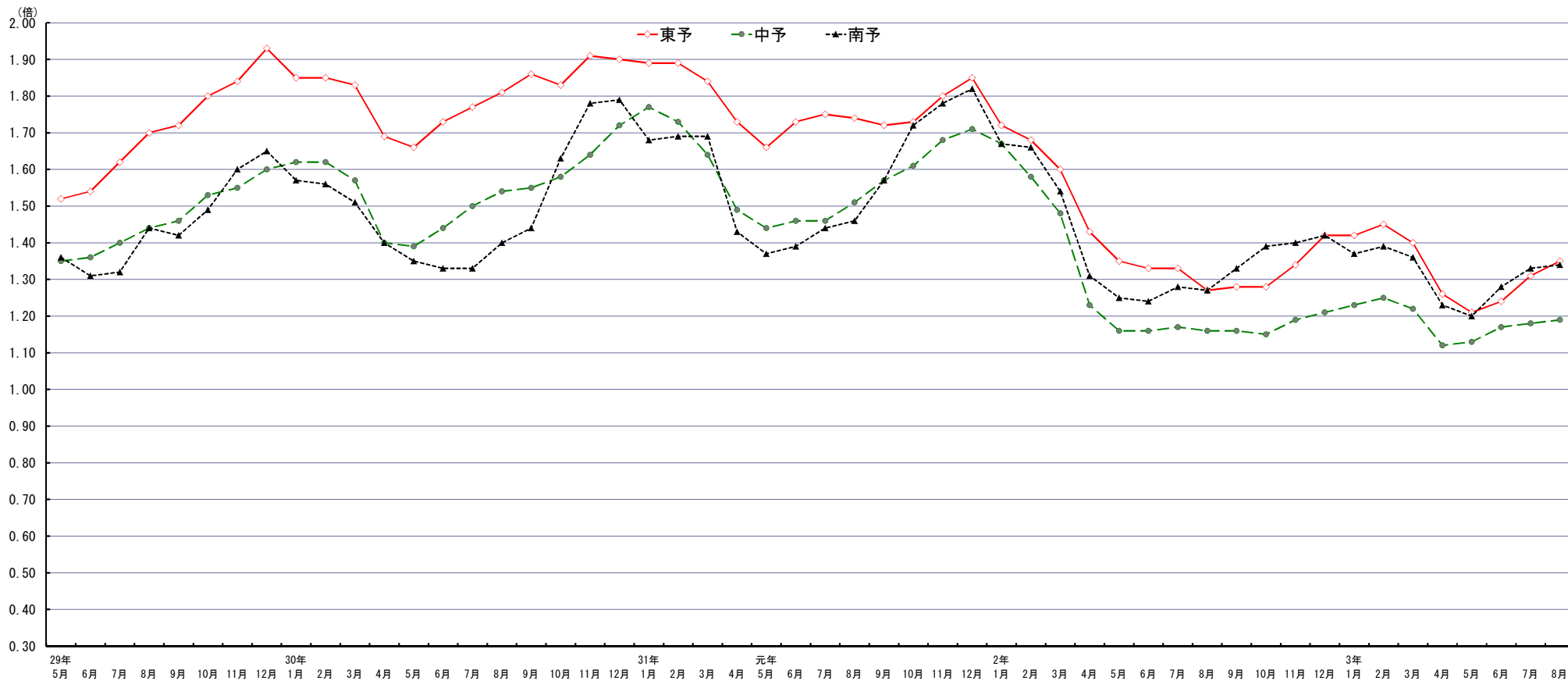
月間有効求人倍率の推移（原数値）

愛媛労働局職業安定課

区分	地域別	令和3年8月	令和2年8月	増減率（差）
① 月間有効 求人倍率 (③/②)	東予	1.35	1.27	0.08p
	中予	1.19	1.16	0.03p
	南予	1.34	1.27	0.07p
	県計	1.26	1.21	0.05p
② 月間有効 求職者数 (人)	東予	6,518	6,197	5.2%
	中予	12,276	12,200	0.6%
	南予	3,211	3,141	2.2%
	県計	22,005	21,538	2.2%
③ 月間有効 求人数 (人)	東予	8,772	7,843	11.8%
	中予	14,555	14,174	2.7%
	南予	4,307	3,980	8.2%
	県計	27,634	25,997	6.3%

(注) 学卒を除き、パートタイムを含む。

地域別有効求人倍率の推移（原数値）



	29年 5月	6月	7月	8月	9月	10月	11月	12月	30年 1月	2月	3月	4月	5月	6月	7月	8月	9月	10月	11月	12月	31年 1月	2月	3月	4月	元年 5月	6月	7月	8月	9月	10月	11月	12月	2年 1月	2月	3月	4月	5月	6月	7月	8月	9月	10月	11月	12月	3年 1月	2月	3月	4月	5月	6月	7月	8月
東予	1.52	1.54	1.62	1.70	1.72	1.80	1.84	1.93	1.85	1.85	1.83	1.69	1.66	1.73	1.77	1.81	1.86	1.83	1.91	1.90	1.89	1.89	1.84	1.73	1.66	1.73	1.75	1.74	1.72	1.73	1.80	1.85	1.72	1.68	1.60	1.43	1.35	1.33	1.33	1.27	1.28	1.28	1.34	1.42	1.42	1.45	1.40	1.26	1.21	1.24	1.31	1.35
中予	1.35	1.36	1.40	1.44	1.46	1.53	1.55	1.60	1.62	1.62	1.57	1.40	1.39	1.44	1.50	1.54	1.55	1.58	1.64	1.72	1.77	1.73	1.64	1.49	1.44	1.46	1.46	1.51	1.57	1.61	1.68	1.71	1.67	1.58	1.48	1.23	1.16	1.16	1.17	1.16	1.16	1.15	1.19	1.21	1.23	1.25	1.22	1.12	1.13	1.17	1.18	1.19
南予	1.36	1.31	1.32	1.44	1.42	1.49	1.60	1.65	1.57	1.56	1.51	1.40	1.35	1.33	1.33	1.40	1.44	1.63	1.78	1.79	1.68	1.69	1.69	1.43	1.37	1.39	1.44	1.46	1.57	1.72	1.78	1.82	1.67	1.66	1.54	1.31	1.25	1.24	1.28	1.27	1.33	1.39	1.40	1.42	1.37	1.39	1.36	1.23	1.20	1.28	1.33	1.34

一 般 職 業 紹 介 状 況

令和3年8月

愛媛労働局職業安定部職業安定課

項目 年度・月	A 新規求職申込件数				B 月間有効求職者数				C 新規求人数		D 月間有効求人数		E 就職件数				F 充足数		求人倍率 (原数値)		求人倍率 (季節調整値)		就職率	充足率
	常用	うち 保	うち 中高年	うち 中高年	常用	うち 保	うち 中高年	うち 中高年	常用	常用	常用	常用	うち 保	うち 中高年	常用	常用	新規 C/A	有効 D/B	新規	有効	E/A (%)	F/C (%)		
																							新規	有効
令和2年度	52,502	52,125	15,499	26,137	258,282	257,012	107,851	134,744	116,936	104,006	325,240	292,062	17,075	15,581	5,348	8,040	16,813	15,427	2.23	1.26	*	*	32.5	14.4
月平均	4,375	4,344	1,292	2,178	21,524	21,418	8,988	11,229	9,745	8,667	27,103	24,339	1,423	1,298	446	670	1,401	1,286	—	—	*	*	—	—
令和2年8月	3,892	3,878	1,146	1,923	21,538	21,319	9,697	11,171	9,373	8,513	25,997	23,683	1,231	1,160	397	614	1,211	1,147	2.41	1.21	2.26	1.25	31.6	12.9
9月	4,390	4,379	1,318	2,117	22,344	22,272	10,304	11,544	10,154	9,203	27,260	24,848	1,350	1,263	457	620	1,318	1,245	2.31	1.22	2.31	1.22	30.8	13.0
10月	4,563	4,542	1,503	2,255	23,093	23,021	10,550	11,975	10,527	9,121	28,197	25,286	1,513	1,399	531	712	1,456	1,363	2.31	1.22	2.14	1.19	33.2	13.8
11月	3,607	3,584	1,057	1,708	22,434	22,356	10,006	11,689	9,852	8,455	28,299	24,987	1,457	1,311	518	719	1,410	1,274	2.73	1.26	2.32	1.16	40.4	14.3
12月	3,191	3,175	820	1,545	20,920	20,844	9,102	10,919	9,106	7,950	27,160	23,984	1,244	1,070	415	589	1,238	1,064	2.85	1.30	2.39	1.17	39.0	13.6
令和3年1月	4,514	4,500	1,323	2,238	20,914	20,850	8,685	10,974	10,140	8,818	27,267	23,946	1,213	1,064	380	592	1,197	1,054	2.25	1.30	2.15	1.19	26.9	11.8
2月	4,337	4,320	1,101	2,254	20,966	20,907	8,232	11,155	10,342	9,058	27,892	24,537	1,345	1,205	425	643	1,347	1,206	2.38	1.33	2.26	1.23	31.0	13.0
3月	4,917	4,906	1,202	2,486	21,889	21,830	8,158	11,565	10,070	9,127	28,354	25,288	2,112	1,908	554	1,042	2,082	1,892	2.05	1.30	2.29	1.25	43.0	20.7
令和3年4月	6,239	6,212	1,766	3,546	22,940	22,866	8,268	12,535	9,550	8,552	27,110	24,468	1,669	1,568	428	798	1,650	1,553	1.53	1.18	2.11	1.29	26.8	17.3
5月	4,209	4,143	1,118	2,132	22,561	22,435	8,005	12,311	9,248	8,353	26,276	23,927	1,492	1,377	459	696	1,480	1,376	2.20	1.16	2.27	1.31	35.4	16.0
6月	4,405	4,339	1,167	2,220	22,221	22,040	8,559	12,122	10,205	9,092	26,798	24,251	1,507	1,373	435	714	1,484	1,358	2.32	1.21	2.48	1.34	34.2	14.5
7月	4,505	4,464	1,110	2,339	21,805	21,612	8,505	11,740	9,711	8,756	27,019	24,530	1,356	1,256	399	666	1,349	1,259	2.16	1.24	2.14	1.32	30.1	13.9
8月	4,360	4,337	1,177	2,176	22,005	21,852	8,363	11,802	9,630	8,768	27,634	25,080	1,249	1,176	388	601	1,211	1,149	2.21	1.26	2.12	1.30	28.6	12.6
前年同月比	12.0	11.8	2.7	13.2	2.2	2.5	▲ 13.8	5.6	2.7	3.0	6.3	5.9	1.5	1.4	▲ 2.3	▲ 2.1	0.0	0.2	▲ 0.20p	0.05p	▲ 0.02	▲ 0.02	▲ 3.0p	▲ 0.3p

(注) ・求人倍率(季節調整値)の前年同月比の数値は、前月比の数値である。

(公共職業安定所別)

中予	松山	10.8	10.5	▲ 2.6	13.9	0.6	0.5	▲ 19.2	6.4	3.9	3.7	2.7	2.6	0.0	0.2	▲ 2.3	▲ 1.6	▲ 0.6	0.2	▲ 0.16p	0.03p	*	▲ 2.5p	▲ 0.5p
		2,209	2,197	599	1,049	12,276	12,235	4,405	6,364	5,359	4,839	14,555	13,085	509	478	169	245	542	514	2.43	1.19	*	23.0	10.1
東予	今治	15.6	16.3	22.9	15.8	9.7	9.6	▲ 7.1	11.5	13.3	10.3	16.0	13.3	3.9	0.7	14.0	▲ 1.2	3.4	2.1	▲ 0.04p	0.07p	*	▲ 4.0p	▲ 1.5p
		466	464	129	249	2,323	2,301	940	1,277	987	912	2,878	2,675	161	151	57	82	151	145	2.12	1.24	*	34.5	15.3
	新居浜	9.5	8.9	2.0	▲ 2.1	7.8	7.7	▲ 13.2	1.3	▲ 3.9	▲ 4.1	8.5	8.8	17.3	18.8	14.8	▲ 8.2	2.8	2.0	▲ 0.29p	0.01p	*	2.1p	0.9p
		382	379	101	185	1,664	1,654	616	848	783	701	2,541	2,248	122	114	31	56	111	104	2.05	1.53	*	31.9	14.2
	西条	17.1	17.1	7.1	31.0	▲ 1.3	▲ 1.3	▲ 7.6	0.8	▲ 2.9	▲ 5.8	2.4	0.3	5.6	1.0	▲ 20.5	8.3	1.1	0.0	▲ 0.36p	0.05p	*	▲ 4.1p	0.7p
		308	308	91	165	1,394	1,389	624	773	544	470	1,569	1,348	114	104	35	52	93	85	1.77	1.13	*	37.0	17.1
四国中央	12.2	11.8	10.3	6.5	1.2	0.8	▲ 11.2	▲ 1.8	14.1	11.4	19.8	16.8	▲ 26.3	▲ 26.7	▲ 34.9	▲ 45.6	▲ 20.0	▲ 22.7	0.04p	0.25p	*	▲ 16.5p	▲ 7.2p	
	276	274	64	132	1,137	1,130	434	590	574	557	1,784	1,693	87	85	28	31	96	92	2.08	1.57	*	31.5	16.7	
南予	八幡浜	▲ 6.5	▲ 7.0	1.9	▲ 0.9	▲ 3.6	3.8	1.7	▲ 2.6	▲ 10.0	▲ 2.0	4.6	8.8	▲ 2.5	5.6	41.2	20.0	▲ 2.9	4.7	▲ 0.10p	0.10p	*	1.7p	1.1p
		188	185	55	113	1,030	981	425	667	461	397	1,297	1,205	78	76	24	42	68	67	2.45	1.26	*	41.5	14.8
	宇和島	5.4	5.4	7.7	14.9	2.7	3.4	▲ 2.4	13.2	▲ 2.5	1.3	8.8	9.6	2.1	1.1	▲ 10.7	6.3	2.5	2.6	▲ 0.14p	0.08p	*	▲ 0.9p	0.7p
		332	331	98	193	1,337	1,322	599	834	549	539	1,937	1,856	96	89	25	51	83	78	1.65	1.45	*	28.9	15.1
	大洲	63.1	63.1	2.6	36.4	9.5	11.0	▲ 1.8	7.2	▲ 4.1	0.3	11.9	7.8	30.2	36.2	26.7	27.3	36.7	39.1	▲ 1.32p	0.03p	*	▲ 10.4p	5.4p
199		199	40	90	844	840	320	449	373	353	1,073	970	82	79	19	42	67	64	1.87	1.27	*	41.2	18.0	

(注) ・公共職業安定所別上段は対前年同月比、下段は原数値である。 ・新規学卒を除きパートタイムを含む。

一般職業紹介状況(全数)前年比

令和3年8月

愛媛労働局

年 月	月間有効求職者		月間有効求人数		有効求人倍率		新規求職者数		新規求人数		新規求人倍率		就職件数
	季調値 対前月 増減比	原数値 対前年 同月比	季調値 対前月 増減比	原数値 対前年 同月比	季節 調整値	原数値	季調値 対前月 増減比	原数値 対前年 同月比	季調値 対前月 増減比	原数値 対前年 同月比	季節 調整値	原数値	原数値 対前年 同月比
	%	%	%	%	倍	倍	%	%	%	%	倍	倍	%
平成26年度	-	▲ 6.9	-	2.8	-	1.11	-	▲ 6.1	-	1.3	-	1.68	▲ 4.2
平成27年度	-	▲ 5.9	-	8.1	-	1.27	-	▲ 5.5	-	6.9	-	1.90	▲ 4.7
平成28年度	-	▲ 5.4	-	5.3	-	1.42	-	▲ 6.6	-	3.5	-	2.10	▲ 6.3
平成29年度	-	▲ 4.1	-	4.8	-	1.55	-	▲ 5.7	-	3.3	-	2.30	▲ 5.8
平成30年度	-	▲ 2.0	-	3.2	-	1.63	-	▲ 2.7	-	3.0	-	2.44	▲ 4.6
令和元年度	-	▲ 1.2	-	▲ 2.8	-	1.60	-	▲ 4.7	-	▲ 4.4	-	2.45	▲ 9.1
令和2年度	-	6.8	-	▲ 16.2	-	1.26	-	▲ 6.3	-	▲ 14.7	-	2.23	▲ 15.0
令和元年度													
4月	1.2	▲ 1.8	2.9	2.8	1.68	1.55	1.7	▲ 0.4	3.3	6.5	2.47	1.80	▲ 4.7
令和元年5月	0.9	▲ 2.3	0.7	▲ 0.1	1.68	1.49	▲ 0.1	▲ 8.1	▲ 2.2	▲ 3.9	2.42	2.30	▲ 9.5
6月	▲ 0.5	▲ 2.1	▲ 0.8	▲ 0.6	1.67	1.53	▲ 2.5	▲ 5.8	▲ 1.0	▲ 7.5	2.46	2.38	▲ 10.2
7月	0.6	0.7	▲ 1.5	0.2	1.64	1.54	0.2	8.7	2.1	6.2	2.50	2.48	1.5
8月	▲ 0.6	▲ 1.5	▲ 0.9	▲ 2.8	1.63	1.57	▲ 3.7	▲ 12.1	▲ 3.6	▲ 6.7	2.51	2.71	▲ 11.3
9月	▲ 0.8	▲ 0.2	▲ 0.8	▲ 0.3	1.63	1.62	1.9	1.6	0.3	▲ 1.3	2.47	2.50	▲ 3.9
10月	▲ 1.3	▲ 2.1	▲ 1.6	▲ 2.0	1.62	1.66	▲ 2.2	▲ 7.2	1.2	0.9	2.55	2.79	▲ 12.5
11月	▲ 0.6	▲ 2.3	▲ 1.0	▲ 2.6	1.62	1.73	▲ 1.4	▲ 8.3	▲ 3.6	▲ 8.5	2.50	2.93	▲ 10.6
12月	0.0	▲ 1.3	▲ 1.4	▲ 2.2	1.60	1.77	0.8	▲ 7.7	▲ 0.1	▲ 0.8	2.47	2.98	▲ 8.5
令和2年1月	0.6	▲ 0.4	▲ 2.2	▲ 6.3	1.55	1.69	▲ 0.4	▲ 5.1	▲ 4.4	▲ 9.0	2.37	2.41	▲ 18.1
2月	0.6	▲ 0.3	▲ 2.0	▲ 8.5	1.51	1.63	1.8	▲ 7.1	▲ 1.0	▲ 14.1	2.31	2.52	▲ 13.0
3月	▲ 0.5	0.2	▲ 3.4	▲ 10.5	1.47	1.52	▲ 5.5	▲ 6.0	▲ 6.6	▲ 12.6	2.28	2.08	▲ 9.0
令和2年度													
令和2年4月	▲ 0.8	▲ 2.4	▲ 4.9	▲ 18.1	1.41	1.30	▲ 1.2	▲ 11.2	▲ 13.3	▲ 27.1	2.00	1.48	▲ 22.7
5月	▲ 0.3	▲ 4.7	▲ 2.6	▲ 21.8	1.38	1.23	▲ 2.2	▲ 19.8	15.4	▲ 19.8	2.36	2.30	▲ 37.6
6月	1.9	0.2	0.1	▲ 19.9	1.35	1.22	5.6	2.6	▲ 0.0	▲ 10.9	2.24	2.07	▲ 14.6
7月	3.9	1.4	0.6	▲ 19.1	1.31	1.23	▲ 1.3	▲ 10.1	▲ 4.2	▲ 21.4	2.17	2.17	▲ 20.3
8月	3.8	5.8	▲ 0.8	▲ 18.8	1.25	1.21	▲ 1.2	▲ 7.9	2.6	▲ 18.0	2.26	2.41	▲ 17.8
9月	1.8	10.1	0.0	▲ 17.0	1.22	1.22	▲ 1.3	▲ 3.8	1.1	▲ 11.1	2.31	2.31	▲ 19.7
10月	2.8	14.8	▲ 0.3	▲ 15.7	1.19	1.22	4.1	▲ 0.3	▲ 3.4	▲ 17.6	2.14	2.31	▲ 14.4
11月	1.6	16.4	▲ 0.5	▲ 15.3	1.16	1.26	▲ 4.4	▲ 8.2	3.4	▲ 14.5	2.32	2.73	▲ 8.1
12月	▲ 1.6	15.0	▲ 1.1	▲ 15.4	1.17	1.30	▲ 4.1	▲ 7.7	▲ 1.3	▲ 11.8	2.39	2.85	▲ 7.1
令和3年1月	▲ 2.3	10.9	▲ 0.7	▲ 14.3	1.19	1.30	5.0	▲ 8.7	▲ 5.3	▲ 14.9	2.15	2.25	▲ 7.1
2月	▲ 2.1	8.8	1.5	▲ 11.0	1.23	1.33	1.1	▲ 2.3	6.0	▲ 7.7	2.26	2.38	▲ 12.0
3月	▲ 0.5	9.4	1.0	▲ 7.1	1.25	1.30	▲ 0.2	5.7	1.1	4.1	2.29	2.05	5.1
令和3年度													
令和3年4月	0.4	9.4	3.6	▲ 0.7	1.29	1.18	3.7	4.5	▲ 4.4	8.0	2.11	1.53	5.8
5月	▲ 0.7	8.8	0.6	3.4	1.31	1.16	▲ 5.2	2.1	2.0	▲ 2.6	2.27	2.20	28.1
6月	▲ 2.2	4.5	0.4	3.1	1.34	1.21	▲ 0.7	▲ 5.6	8.7	5.6	2.48	2.32	2.0
7月	2.3	2.7	0.8	3.5	1.32	1.24	11.5	4.1	▲ 3.9	3.6	2.14	2.16	▲ 2.4
8月	2.3	2.2	1.0	6.3	1.30	1.26	▲ 0.2	12.0	▲ 1.3	2.7	2.12	2.21	1.5
9月													
10月													
11月													
12月													
令和4年1月													
2月													
3月													

(注) 1 新規学卒者を除きパートタイムを含む。
2 令和元年12月以前の数値は、新季節指数により改訂されている。

令和3年度 マッチング機能に関する業務実績(安定所別)

令和3年8月

愛媛労働局

主要 安定所	就職件数 (常用)		充足件数 (常用、受理地ベース)		雇用保険受給者の 早期再就職件数	
	8月実績	年間目標	8月実績	年間目標	6月実績	年間目標
	令和3年度実績累計	進捗率	令和3年度実績累計	進捗率	令和3年度実績累計	進捗率
松 山	478	6,700	514	7,000	250	2,600
	2,774	41.4%	3,067	43.8%	719	27.7%
今 治	151	2,050	145	1,870	75	540
	903	44.0%	807	43.2%	173	32.0%
八幡浜	76	930	67	810	22	240
	420	45.2%	364	44.9%	63	26.3%
宇和島	89	1,370	78	1,230	47	310
	527	38.5%	474	38.5%	111	35.8%
新居浜	114	1,370	104	1,330	44	500
	582	42.5%	580	43.6%	127	25.4%
西 条	104	1,250	85	1,080	47	455
	570	45.6%	462	42.8%	117	25.7%
四国中央	85	1,410	92	1,500	46	420
	551	39.1%	584	38.9%	110	26.2%
大 洲	79	840	64	680	14	220
	423	50.4%	357	52.5%	51	23.2%
合 計	1,176	15,920	1,149	15,500	545	5,285
	6,750	42.4%	6,695	43.2%	1,471	27.8%

※雇用保険受給者の早期再就職件数は集計の関係で2か月遅れになります。

また、令和2年度の実績値を踏まえて改めて年間目標を設定するため年間目標参考値としています。

有効求人倍率の推移（季節調整値）

（新規学卒者を除きパートタイムを含む）

愛媛労働局

	1月	2月	3月	4月	5月	6月	7月	8月	9月	10月	11月	12月	年計	年度計
昭和 38年	0.19	0.28	0.29	0.31	0.31	0.31	0.35	0.31	0.29	0.34	0.33	0.32	0.31	0.32
39年	0.33	0.33	0.31	0.36	0.37	0.36	0.35	0.35	0.33	0.34	0.33	0.34	0.34	0.34
40年	0.32	0.32	0.30	0.28	0.28	0.28	0.28	0.29	0.28	0.29	0.30	0.28	0.29	0.29
41年	0.29	0.29	0.30	0.32	0.33	0.33	0.35	0.37	0.38	0.38	0.36	0.38	0.34	0.37
42年	0.41	0.41	0.45	0.45	0.47	0.49	0.50	0.51	0.47	0.51	0.53	0.55	0.48	0.51
43年	0.59	0.56	0.53	0.53	0.55	0.59	0.58	0.58	0.58	0.58	0.60	0.58	0.58	0.59
44年	0.59	0.63	0.67	0.66	0.67	0.67	0.63	0.67	0.68	0.66	0.69	0.67	0.66	0.69
45年	0.74	0.78	0.78	0.84	0.76	0.75	0.84	0.79	0.88	0.92	0.92	0.91	0.83	0.85
46年	0.88	0.84	0.81	0.77	0.80	0.77	0.76	0.73	0.73	0.73	0.72	0.72	0.77	0.73
47年	0.66	0.66	0.67	0.68	0.70	0.70	0.72	0.77	0.74	0.83	0.87	0.97	0.76	0.84
48年	0.95	1.02	1.10	1.13	1.12	1.19	1.14	1.18	1.20	1.24	1.20	1.16	1.15	1.17
49年	1.16	1.10	1.05	1.03	1.00	0.96	0.92	0.85	0.78	0.76	0.69	0.65	0.90	0.77
50年	0.63	0.61	0.57	0.57	0.55	0.52	0.54	0.54	0.55	0.55	0.55	0.56	0.56	0.56
51年	0.59	0.60	0.61	0.62	0.63	0.57	0.58	0.59	0.56	0.54	0.51	0.50	0.57	0.55
52年	0.51	0.50	0.51	0.50	0.48	0.49	0.48	0.46	0.51	0.47	0.46	0.42	0.49	0.47
53年	0.43	0.44	0.43	0.44	0.45	0.46	0.48	0.46	0.48	0.48	0.50	0.48	0.46	0.49
54年	0.53	0.54	0.54	0.56	0.57	0.57	0.57	0.60	0.62	0.64	0.67	0.67	0.59	0.62
55年	0.66	0.66	0.70	0.72	0.69	0.69	0.66	0.66	0.63	0.63	0.61	0.62	0.66	0.65
56年	0.62	0.63	0.62	0.62	0.61	0.62	0.64	0.62	0.60	0.60	0.58	0.60	0.61	0.60
57年	0.58	0.58	0.54	0.55	0.57	0.56	0.57	0.56	0.57	0.56	0.56	0.55	0.56	0.56
58年	0.56	0.55	0.57	0.58	0.58	0.57	0.58	0.59	0.59	0.60	0.63	0.59	0.58	0.60
59年	0.61	0.62	0.62	0.60	0.61	0.62	0.60	0.63	0.65	0.64	0.65	0.66	0.63	0.64
60年	0.67	0.68	0.68	0.68	0.66	0.67	0.66	0.65	0.66	0.64	0.61	0.63	0.66	0.65
61年	0.64	0.64	0.64	0.62	0.62	0.65	0.62	0.62	0.60	0.63	0.61	0.59	0.62	0.61
62年	0.58	0.59	0.59	0.60	0.60	0.63	0.68	0.68	0.74	0.77	0.79	0.82	0.67	0.73
63年	0.84	0.86	0.87	0.94	0.96	0.96	0.95	0.98	0.96	0.98	1.01	1.02	0.95	0.99
平成 元年	1.04	1.03	1.08	1.07	1.11	1.11	1.07	1.10	1.11	1.13	1.13	1.17	1.09	1.14
2年	1.23	1.26	1.26	1.23	1.22	1.23	1.26	1.24	1.25	1.25	1.29	1.28	1.25	1.26
3年	1.29	1.31	1.34	1.34	1.35	1.38	1.36	1.30	1.30	1.29	1.30	1.27	1.32	1.31
4年	1.27	1.26	1.28	1.23	1.21	1.16	1.15	1.14	1.15	1.13	1.09	1.05	1.18	1.12
5年	1.05	1.04	1.02	0.98	0.96	0.95	0.93	0.94	0.89	0.87	0.84	0.84	0.94	0.89
6年	0.84	0.84	0.84	0.85	0.87	0.86	0.87	0.91	0.90	0.87	0.85	0.88	0.86	0.87
7年	0.87	0.87	0.85	0.84	0.82	0.83	0.82	0.84	0.84	0.85	0.85	0.86	0.84	0.84
8年	0.84	0.83	0.84	0.87	0.89	0.91	0.92	0.89	0.88	0.88	0.89	0.89	0.88	0.89
9年	0.91	0.90	0.90	0.89	0.92	0.93	0.93	0.91	0.92	0.91	0.91	0.87	0.91	0.88
10年	0.84	0.82	0.77	0.76	0.73	0.71	0.70	0.70	0.70	0.70	0.69	0.69	0.73	0.70
11年	0.68	0.67	0.67	0.65	0.65	0.64	0.63	0.62	0.62	0.63	0.64	0.64	0.64	0.64
12年	0.64	0.64	0.65	0.67	0.67	0.66	0.68	0.68	0.67	0.66	0.66	0.66	0.66	0.67
13年	0.67	0.67	0.68	0.68	0.68	0.69	0.67	0.67	0.66	0.64	0.62	0.59	0.66	0.65
14年	0.61	0.63	0.65	0.63	0.62	0.62	0.62	0.62	0.63	0.63	0.64	0.63	0.63	0.63
15年	0.62	0.61	0.61	0.62	0.62	0.62	0.63	0.65	0.67	0.71	0.70	0.71	0.65	0.68
16年	0.74	0.73	0.73	0.72	0.74	0.77	0.77	0.76	0.76	0.77	0.79	0.79	0.75	0.77
17年	0.80	0.81	0.83	0.81	0.81	0.81	0.83	0.85	0.87	0.86	0.86	0.88	0.83	0.86
18年	0.90	0.89	0.89	0.90	0.90	0.90	0.89	0.87	0.87	0.88	0.87	0.88	0.89	0.88
19年	0.88	0.89	0.89	0.89	0.90	0.88	0.87	0.87	0.85	0.84	0.85	0.86	0.87	0.87
20年	0.89	0.86	0.89	0.89	0.88	0.87	0.86	0.85	0.81	0.79	0.78	0.76	0.85	0.78
21年	0.67	0.62	0.58	0.54	0.52	0.53	0.52	0.52	0.53	0.53	0.54	0.53	0.55	0.54
22年	0.54	0.55	0.56	0.59	0.57	0.57	0.61	0.61	0.65	0.67	0.68	0.71	0.61	0.65
23年	0.72	0.73	0.73	0.75	0.75	0.74	0.75	0.76	0.76	0.76	0.76	0.75	0.75	0.76
24年	0.76	0.76	0.78	0.77	0.78	0.79	0.80	0.82	0.82	0.83	0.85	0.87	0.80	0.83
25年	0.88	0.90	0.90	0.91	0.93	0.95	0.97	0.97	0.98	1.02	1.04	1.08	0.96	1.00
26年	1.07	1.07	1.08	1.08	1.11	1.11	1.12	1.11	1.10	1.10	1.10	1.10	1.10	1.11
27年	1.11	1.14	1.17	1.17	1.19	1.21	1.23	1.23	1.26	1.28	1.31	1.31	1.22	1.27
28年	1.35	1.35	1.38	1.41	1.45	1.42	1.41	1.42	1.42	1.41	1.40	1.41	1.40	1.42
29年	1.39	1.41	1.45	1.51	1.54	1.52	1.52	1.56	1.55	1.57	1.53	1.56	1.51	1.55
30年	1.56	1.58	1.58	1.59	1.61	1.64	1.64	1.64	1.64	1.63	1.62	1.63	1.61	1.63
令和 元年	1.66	1.66	1.65	1.68	1.68	1.67	1.64	1.63	1.63	1.62	1.62	1.60	1.64	1.60
2年	1.55	1.51	1.47	1.41	1.38	1.35	1.31	1.25	1.22	1.19	1.16	1.17	1.33	1.26
3年	1.19	1.23	1.25	1.29	1.31	1.34	1.32	1.30						

※ 1 季節調整法はセンサス局法Ⅱ(X-12-ARIMA)による。
 なお、令和2年12月以前の数値は新季節指数により改訂されている。
 2 年計及び年度計は原数値。

用 語	解 説
季節調整値	<p>求人数や求職者数は経済状況だけではなく、季節的な理由により、一定の規則性をもって変化するため、数字(原数値)をみるだけでは、その変化が経済状況によるものか、季節的な理由によるものかわからないため、「季節的な変化を取り除いた数値」で比較する必要があり、これを「季節調整」といい、季節調整を行った数値を「季節調整値」という。</p> <p>(季節調整値＝原数値÷季節指数×100)</p>
新規求人数	<p>期間中に新たに受け付けた求人数(採用予定人員)。</p>
月間有効求人数	<p>前月から繰越された有効求人(前月末日現在において、求人票の有効期限が翌月以降にまたがっている未充足の求人数をいう。)と当月の「新規求人数」の合計数。</p>
新規求職申込件数	<p>期間中に新たに受け付けた求職申込みの件数。</p>
月間有効求職者数	<p>前月から繰越された有効求職者数(前月末日現在において、求職票の有効期限が翌月以降にまたがっている就職未決定の求職者をいう。)と当月の「新規求職申込件数」の合計数。</p>
新規求人倍率	<p>新規求職者に対する新規求人数の割合をいい、「新規求人数」を「新規求職申込件数」で除して得た数値。</p>
有効求人倍率	<p>有効求職者に対する有効求人数の割合をいい、「月間有効求人数」を「月間有効求職者数」で除して得た数値。</p>
正社員	<p>雇用期間の定めのないフルタイムのうち、勤め先で正社員・正職員などと呼称される正規労働者。</p>