



愛媛労働局発表
令和2年12月1日

担当	愛媛労働局職業安定部職業安定課	
	課長	豊田 仁志
	課長補佐	松友 庸治
	電話	089(943)5221

新規学校卒業予定者の職業紹介状況について

令和3年3月新規学校卒業予定者に係る10月末現在の職業紹介状況の概要は、次のとおりである。

- 高校
 - ・就職希望者数は2,149人で、前年同期に比べ12.1%(296人)減少している。
 - ・就職内定者は1,534人で、就職内定率は71.4%となり、前年同期に比べ11.2ポイント下回った。
- 高専
 - ・就職希望者数は283人で、前年同期に比べ7.2%(19人)増加している。
 - ・就職内定者は267人で、就職内定率は94.3%となり、前年同期に比べ1.9ポイント下回った。
- 短大
 - ・就職希望者数は425人で、前年同期に比べ25.6%(146人)減少している。
 - ・就職内定者は122人で、就職内定率は28.7%となり、前年同期に比べ9.7ポイント下回った。
- 大学
 - ・就職希望者数は3,185人で、前年同期に比べ3.2%(100人)増加している。
 - ・就職内定者は2,193人で、就職内定率は68.9%となり、前年同期に比べ0.4ポイント上回った。

(注) 中学・高校については、学校またはハローワークの紹介による就職を希望する生徒を対象としている。

【参考】

中学生の選考・採用内定の期日は、令和3年1月1日以降となっている。
高校生の選考・採用内定の期日は、新型コロナウイルス感染症の影響により、令和2年10月16日に変更となっている。(変更前は令和2年9月16日)

【求人倍率】

学 歴	求人倍率	うち 県内求人倍率		
		前年同期比	前年同期比	前年同期比
高 校	16.00 倍	1.59 ポイント低下	2.32 倍	0.28 ポイント低下
大 学	9.52 倍	0.44 ポイント低下	1.48 倍	0.29 ポイント低下

【就職決定(内定)状況】

学 歴	就職内定率	前年同期比
		前年同期比
高 校	71.4 %	11.2 ポイント低下
高 専	94.3 %	1.9 ポイント低下
短 大	28.7 %	9.7 ポイント低下
大 学	68.9 %	0.4 ポイント上昇

※ 令和元年9月末就職内定率
68.0%

※ 上記のうち、大卒等の数値は、愛媛労働局・ハローワークが独自に各大学等の協力により可能な範囲で把握した数字をとりまとめており、厚生労働省及び文部科学省が公表している抽出調査と直接比較できるものではありません。

【新規学校卒業予定者のための就職支援対策】

- 新規高校卒業予定者、新規大学等卒業予定者の就職支援対策
 - 愛媛新卒応援ハローワークをはじめ県下ハローワークに配置した就職支援ナビゲーターによる就職先未内定の生徒・学生に対する個別支援の実施
 - ニーズに応じた出張相談・セミナー等の実施
- 就職先未内定者を対象とした合同就職面接会の実施
 - 令和2年12月17日(木)
 - 松山市総合コミュニティセンター 企画展示ホール1階
 - (※ 運営委託先：伊予鉄総合企画株式会社)
- 関係機関（学校、就職支援機関等）との連携による支援策の取組強化

令和3年3月新規学校卒業者の職業紹介状況（令和2年10月末現在）

愛媛労働局

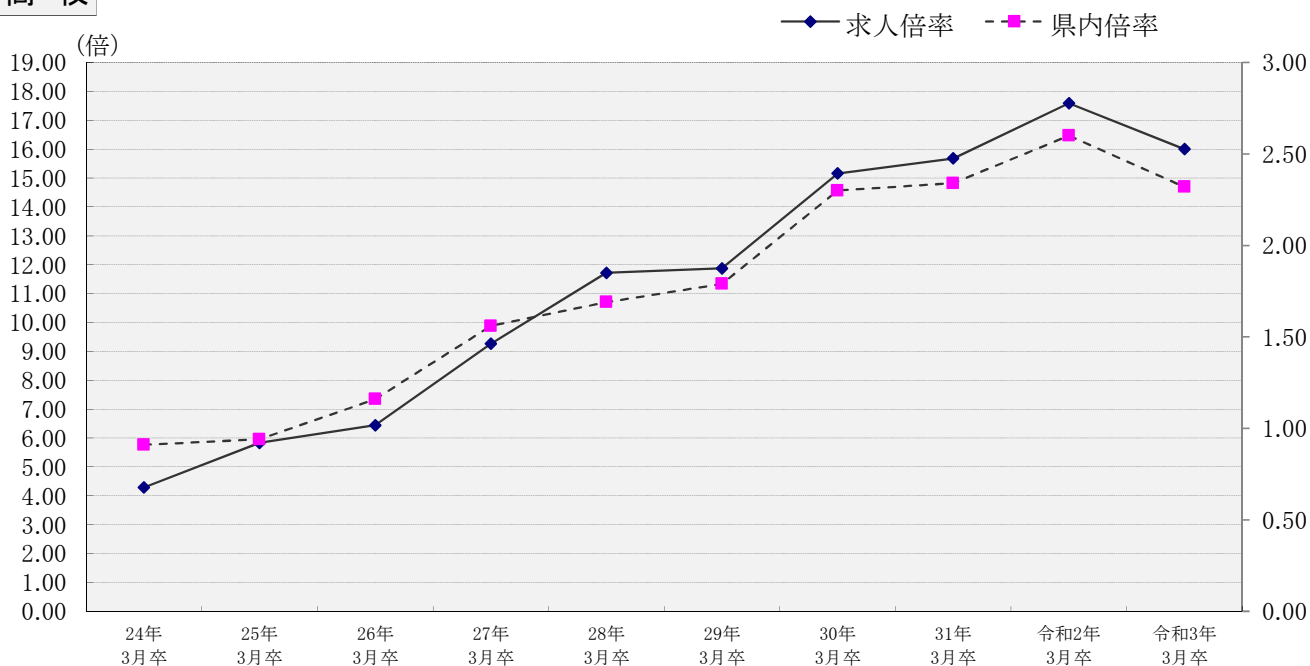
(単位：人)

項目 学校種別	就職希望者数			求人数			求人倍率		就職内定の状況						未内定者数	
	計	男	女	全数	県内 求人数	県外 求人数	うち 県内 (倍)	全数			うち県内			内定率 (%)		
								計	男	女	計	男	女			県内/全数 (%)
中学	2	2	0	12	0	12	6.00	0.00								
前年同月	9	7	2	14	1	13	1.56	0.11								
増減比	▲ 77.8	▲ 71.4	▲ 100.0	▲ 14.3	▲ 100.0	▲ 7.7	4.44	▲ 0.11								
高校	2,149	1,292	857	34,374	4,979	29,395	16.00	2.32								615
前年同月	2,445	1,414	1,031	43,005	6,350	36,655	17.59	2.60								425
増減比	▲ 12.1	▲ 8.6	▲ 16.9	▲ 20.1	▲ 21.6	▲ 19.8	▲ 1.59	▲ 0.28								▲ 11.2
高専	283	207	76	5,742	527	5,215	20.29	1.86								16
前年同月	264	195	69	5,705	505	5,200	21.61	1.91								10
増減比	7.2	6.2	10.1	0.6	4.4	0.3	▲ 1.32	▲ 0.05								▲ 1.9
短大	425	77	348	4,915	2,498	2,417	11.56	5.88								303
前年同月	571	63	508	5,840	2,884	2,956	10.23	5.05								352
増減比	▲ 25.6	22.2	▲ 31.5	▲ 15.8	▲ 13.4	▲ 18.2	1.33	0.83								▲ 9.7
大学	3,185	1,642	1,543	30,306	4,709	25,597	9.52	1.48								992
前年同月	3,085	1,605	1,480	30,736	5,464	25,272	9.96	1.77								971
増減比	3.2	2.3	4.3	▲ 1.4	▲ 13.8	1.3	▲ 0.44	▲ 0.29								2.2
大学等(小計)	3,893	1,926	1,967	40,963	7,734	33,229	10.52	1.99								1311
前年同月	3,920	1,863	2,057	42,281	8,853	33,428	10.79	2.26								1333
増減比	▲ 0.7	3.4	▲ 4.4	▲ 3.1	▲ 12.6	▲ 0.6	▲ 0.27	▲ 0.27								▲ 1.7
合計	6,044	3,220	2,824	75,349	12,713	62,636	12.47	2.10								1,926
前年同月	6,374	3,284	3,090	85,300	15,204	70,096	13.38	2.39								1,758
増減比	▲ 5.2	▲ 1.9	▲ 8.6	▲ 11.7	▲ 16.4	▲ 10.6	▲ 0.91	▲ 0.29								▲ 4.2

・ 中学、高校の就職希望者数は、学校またはハローワークの紹介による就職を希望する生徒の数である。（公務員希望者、縁故等就職希望者は含まない。）
 ・ 「求人倍率」の「うち県内（倍）」は、就職希望者数に対する県内求人の倍率である。（県内求人数/就職希望者数＝県内求人倍率）
 ・ 大学等の「求人数」は、各学校がとりまとめた数値である。
 ・ 内定解禁前の学歴における就職希望者は未内定者数に計上しない。

新規学校卒業者の求人倍率(全数・県内)の推移 【各年10月末現在】

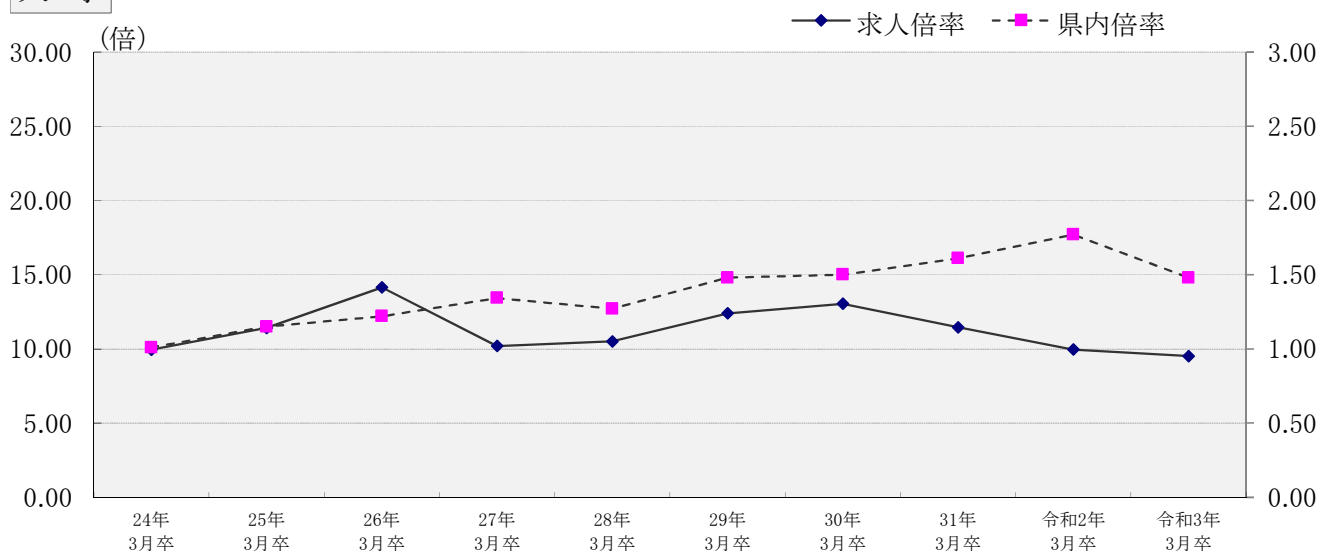
高校



卒業年	24年3月卒	25年3月卒	26年3月卒	27年3月卒	28年3月卒	29年3月卒	30年3月卒	31年3月卒	令和2年3月卒	令和3年3月卒
求人倍率	4.29	5.83	6.44	9.26	11.72	11.87	15.16	15.68	17.59	16.00
県内倍率	0.91	0.94	1.16	1.56	1.69	1.79	2.30	2.34	2.60	2.32

※「県内倍率」は、就職希望者数に対する県内求人倍率である。(県内求人数/就職希望者数=県内求人倍率)

大学

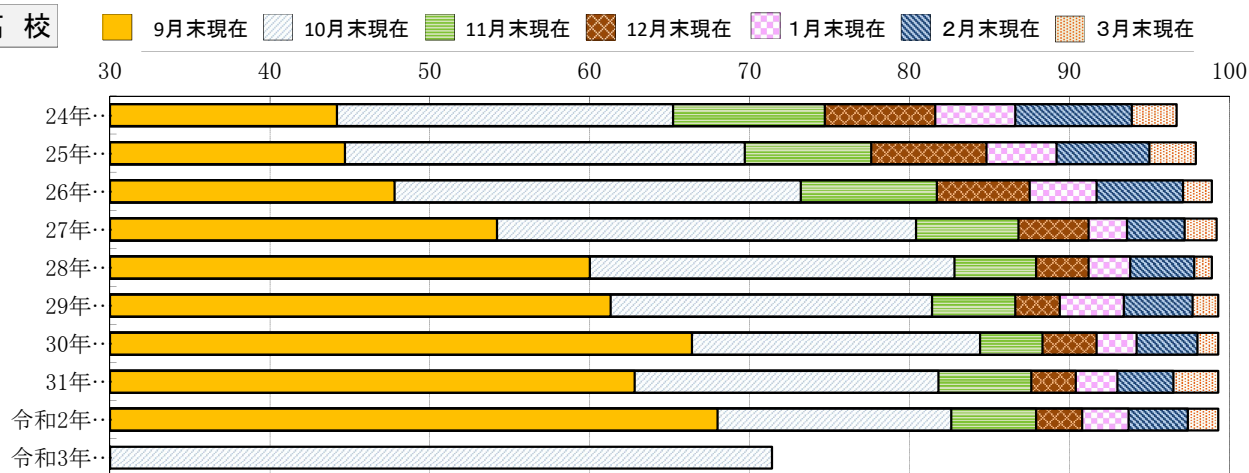


卒業年	24年3月卒	25年3月卒	26年3月卒	27年3月卒	28年3月卒	29年3月卒	30年3月卒	31年3月卒	令和2年3月卒	令和3年3月卒
求人倍率	9.95	11.41	14.14	10.19	10.50	12.39	13.04	11.46	9.96	9.52
県内倍率	1.01	1.15	1.22	1.34	1.27	1.48	1.50	1.61	1.77	1.48

※「県内倍率」は、就職希望者数に対する県内求人倍率である。(県内求人数/就職希望者数=県内求人倍率)

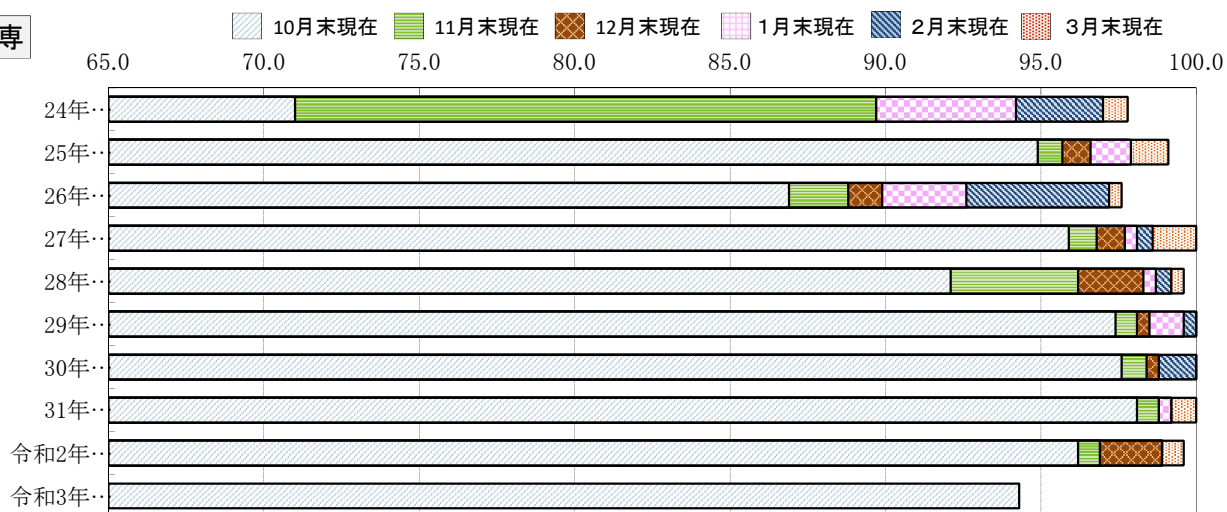
新規学校卒業者の就職内定率の推移

高校



卒業年	24年 3月卒	25年 3月卒	26年 3月卒	27年 3月卒	28年 3月卒	29年 3月卒	30年 3月卒	31年 3月卒	令和2年 3月卒	令和3年 3月卒
9月末現在	44.2	44.7	47.8	54.2	60.0	61.3	66.4	62.8	68.0	-
10月末現在	65.2	69.7	73.2	80.4	82.8	81.4	84.4	81.8	82.6	71.4
11月末現在	74.7	77.6	81.7	86.8	87.9	86.6	88.3	87.6	87.9	
12月末現在	81.6	84.8	87.5	91.2	91.2	89.4	91.7	90.4	90.8	
1月末現在	86.6	89.2	91.7	93.6	93.8	93.4	94.2	93.0	93.7	
2月末現在	93.9	95.0	97.1	97.2	97.8	97.7	98.0	96.5	97.4	
3月末現在	96.7	97.9	98.9	99.2	98.9	99.3	99.3	99.3	99.3	

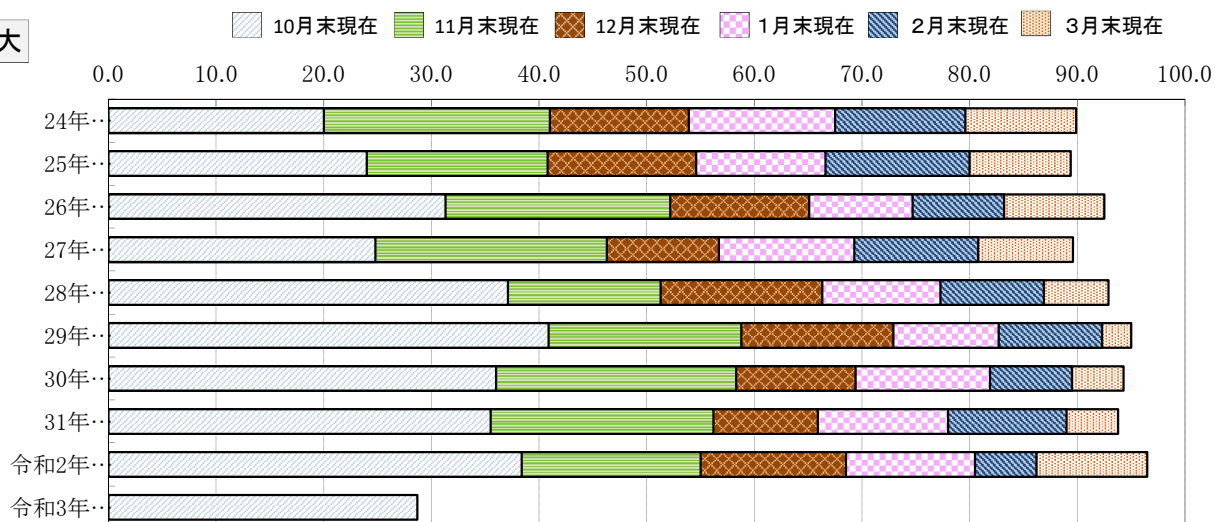
高専



卒業年	24年 3月卒	25年 3月卒	26年 3月卒	27年 3月卒	28年 3月卒	29年 3月卒	30年 3月卒	31年 3月卒	令和2年 3月卒	令和3年 3月卒
10月末現在	71.0	94.9	86.9	95.9	92.1	97.4	97.6	98.1	96.2	94.3
11月末現在	89.7	95.7	88.8	96.8	96.2	98.1	98.4	98.8	96.9	
12月末現在	89.7	96.6	89.9	97.7	98.3	98.5	98.8	98.8	98.9	
1月末現在	94.2	97.9	92.6	98.1	98.7	99.6	98.8	99.2	98.9	
2月末現在	97.0	97.8	97.2	98.6	99.2	100.0	100.0	99.2	98.9	
3月末現在	97.8	99.1	97.6	100.0	99.6	100.0	100.0	100.0	99.6	

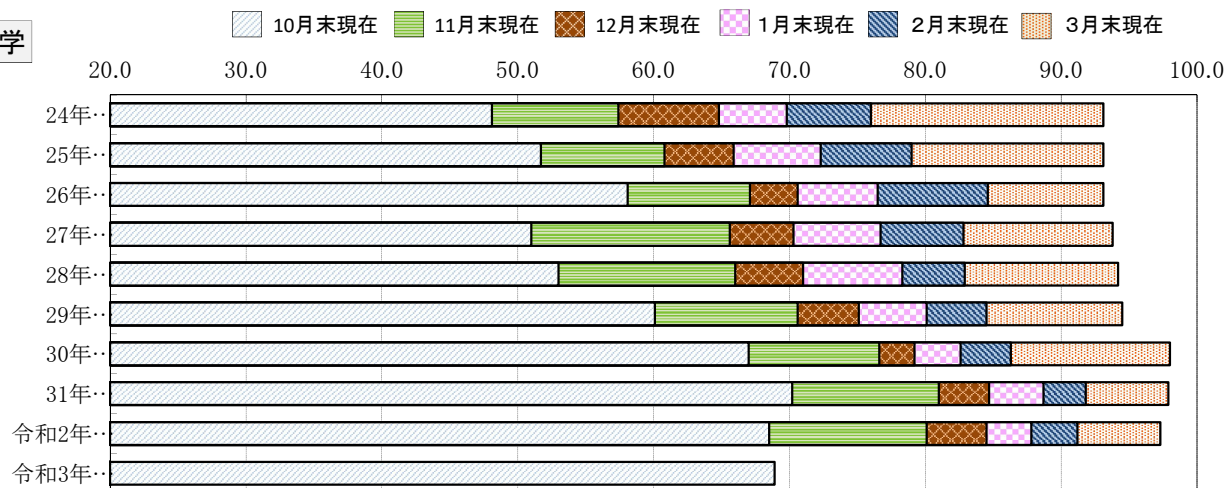
新規学校卒業者の就職内定率の推移

短大



卒業年	24年 3月卒	25年 3月卒	26年 3月卒	27年 3月卒	28年 3月卒	29年 3月卒	30年 3月卒	31年 3月卒	令和2年 3月卒	令和3年 3月卒
10月末現在	20.0	24.0	31.3	24.8	37.1	40.9	36.0	35.5	38.4	28.7
11月末現在	41.0	40.8	52.2	46.3	51.3	58.8	58.3	56.2	55.0	
12月末現在	53.9	54.6	65.1	56.7	66.3	72.9	69.4	65.9	68.5	
1月末現在	67.5	66.6	74.7	69.3	77.3	82.7	81.9	78.0	80.5	
2月末現在	79.6	80.0	83.2	80.8	86.9	92.3	89.5	89.0	86.2	
3月末現在	89.9	89.4	92.5	89.6	92.9	95.0	94.3	93.8	96.5	

大学



卒業年	24年 3月卒	25年 3月卒	26年 3月卒	27年 3月卒	28年 3月卒	29年 3月卒	30年 3月卒	31年 3月卒	令和2年 3月卒	令和3年 3月卒
10月末現在	48.1	51.7	58.1	51.0	53.0	60.1	67.0	70.2	68.5	68.9
11月末現在	57.4	60.8	67.1	65.6	66.0	70.6	76.6	81.0	80.1	
12月末現在	64.8	65.9	70.6	70.3	71.0	75.1	79.2	84.7	84.5	
1月末現在	69.8	72.3	76.5	76.7	78.3	80.1	82.6	88.7	87.8	
2月末現在	76.0	79.0	84.6	82.8	82.9	84.5	86.3	91.8	91.2	
3月末現在	93.1	93.1	93.1	93.8	94.2	94.5	98.0	97.9	97.3	

新型コロナ禍における2020年度卒業予定の学生の就職動向について

■今年度の学生の特徴

新型コロナウイルス感染症の影響により内定率が低くなっている。2021年3月卒業予定の学生の状況は、①早期に就職が決まっている層、②就職活動に遅れがみられる層、及び③まだ就活をしていない層の大きく3層に分かれている。今年度は4月以降、大学に通学していないことから周りの状況が見えないこともあり、就活に不安を抱えたり、どのように活動をしていけば良いのか分からない学生も増えている。大学のキャリアセンターや新卒応援ハローワーク等で支援している層はメンタル面もフォローしており、情報の提供もしているため問題ないが、第3層については支援の手が届いておらず、孤立してしまっている可能性がある。

■各支援機関の様子

【新卒応援ハローワーク】

徐々に企業の面接が再開されたこともあり、模擬面接の予約が多くなっている。しかしながら、窓口の相談数は少なく、令和2年6月の新規求職申込件数434件（うち既卒167件）と、前年同月498件（うち既卒154件）から12.9%減となっている（新卒のみでは22.4%減）。第3層の学生がコロナの影響により多くなっており、来所しないのが原因と考えられる。

【大学のキャリアセンター】

大学によって異なるが、第2層の学生の面接指導やメンタル面でのサポートなどで追われている。第3層に声を届けたいが、メールや電話をしても反応がない、そもそもメール登録しないなど、なかなか難しい状況にある。コロナ禍により予約制にしているキャリアセンターが多いため、ハードルも高くなってしまっている様子。

第1層 インターンシップで決めるなど、すでに就活終了した層

- 特に手助けは必要がないが、内々定取消し等、多少の混乱あり。

第2層 現在活動中だが、コロナの影響により4カ月ほど遅れている層

- コロナの影響により周りの就活情報がないこと、面接遅れなどに不安を抱いている。
- 面接練習なども遅れているため、通常ならすでにある程度出来上がっている面接スタイルができておらず、基礎から教える必要あり。
- 通常と違うWEB面接にも戸惑いがあり、相談中に泣き出してしまうなど精神的に不安定になっている。

第3層 まだ就活していない層

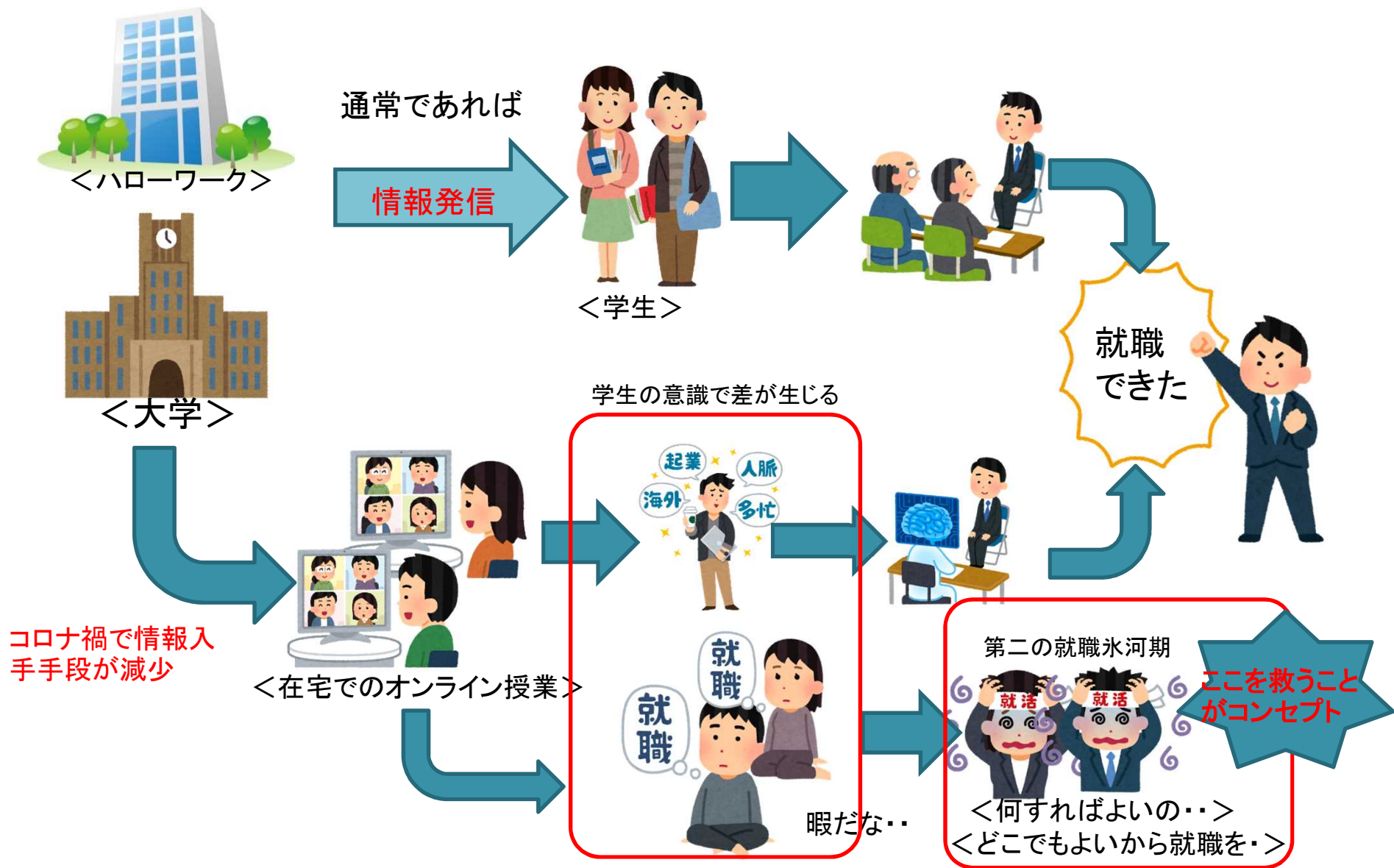
- コロナの影響を理由にして就活をしていない、あるいは昨年度就活した先輩が秋からでも間に合ったなど売り手市場の時の意見から大丈夫だと考えている。
- 親から就活について言及されることがあっても、具体的な指示（キャリアセンターに行く、新卒応援ハローワークに行く）などでないため、何をしてもよいか迷っているだけの状態。

現状を打破するために・・・

コロナ禍の中で、孤立してしまった学生が少しでも就活への手掛かりをつかめるよう、新卒応援ハローワークでは今から就活を始める学生にも一から支援を行っています。企業研究ができていない、適職が分からない、といった相談から、エントリーシートの添削、模擬面接（WEBもあり）、今から応募が可能な企業へのあっせんなど、内定までナビゲーターと一緒に伴走します。

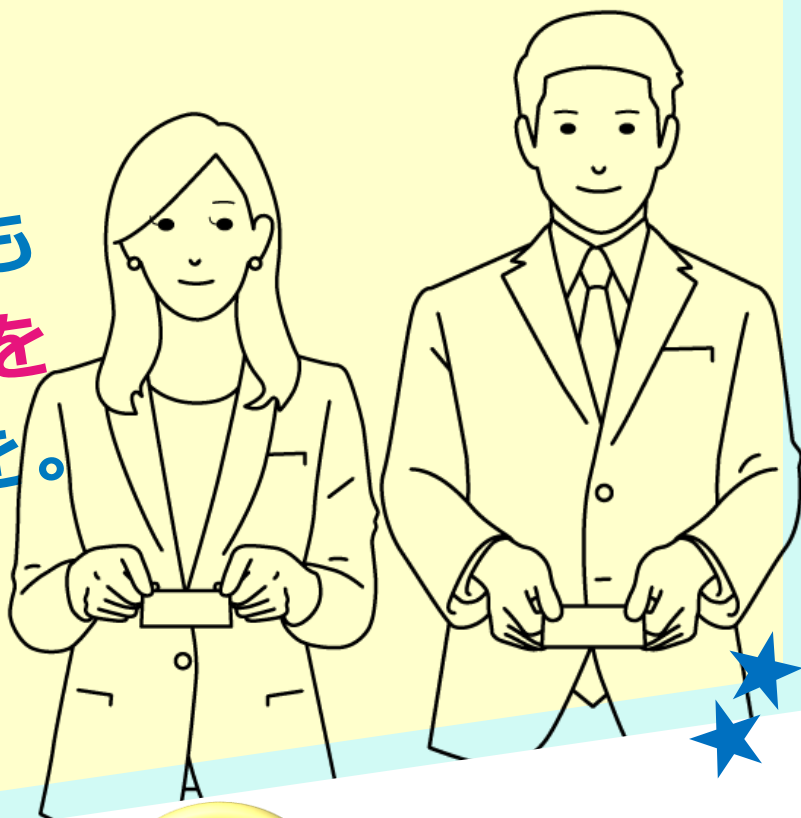
孤立している層に声を届けるため、ぜひ、現状の報道とともに、無料の支援があることについても報道いただきますようお願いします。

第二の就職氷河期世代を作らないための情報発信



卒業後 **3年**以内の既卒者は、 「**新卒枠**」での応募受付を！

あなたの会社も
有望な**既卒者**を
新卒枠で獲得を。



会社の メリット

新卒採用の枠を拡大することで、
意欲・能力がある**有望な既卒者**
を採用できるチャンスが！

学生の メリット

コロナの影響などにより、就職
先が決まらないまま卒業せざる
を得なかった方にも、**もう一度**
挑戦するチャンスが！

詳しい内容は、裏面をご確認ください

厚生労働省では、「青少年の雇用の促進等に関する法律」に基づき、若者の雇用機会の確保と職場定着に関して、事業主、特定地方公共団体、職業紹介事業者などの関係者が適切に対処するための指針を定めています※。

この指針では、学校卒業見込者の採用枠について以下としています。

- ✓ **既卒者が卒業後少なくとも3年間は応募できるように努めること**
- ✓ **できる限り上限年齢を設けないように努めること**

意欲・能力があるにも関わらず、在学中に就職先が決まらないまま卒業せざるを得なかった方に対し、新卒採用の門戸を閉ざすことは、学生だけではなく会社にとっても大きな損失です。

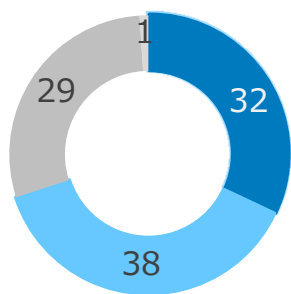
事業主の皆さまには、日頃より適切な若者の募集・採用にご協力いただいておりますが、この指針に沿って、改めて若者の雇用機会の拡大にご協力をお願い申し上げます。

※詳しくは、こちらのリーフレットもご覧ください：<https://www.mhlw.go.jp/content/11600000/000534967.pdf>



(参考)

新規学卒者採用枠での既卒者の応募受付状況



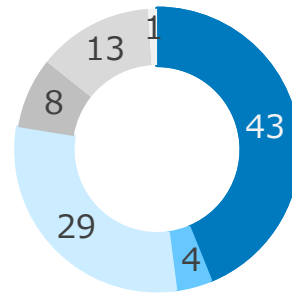
■ 採用に至った ■ 採用に至らなかった ■ 応募不可 ■ 不明

(資料出所) 厚生労働省 「労働経済動向調査 (2020年8月)」

(注) 前年度に新規学卒者枠で正社員の募集を行った事業所 (7539事業所) を100として集計。

(注) 構成比は小数点以下を四捨五入しているため、計は必ずしも100とはならない。

新規学卒者採用枠に応募可能な卒業後の経過期間



■ 上限はない ■ 3年超
■ 2年超～3年以内 ■ 1年超～2年以内
■ 1年以内 ■ 不明

(資料出所) 厚生労働省 「労働経済動向調査 (2020年8月)」

(注) 前年度に新規学卒者枠で正社員の募集を行った事業所のうち、既卒者が応募可能だった事業所 (5254事業所) を100として集計。

(注) 構成比は小数点以下を四捨五入しているため、計は必ずしも100とはならない。

(注) 各項目で四捨五入して算出しているため、足し上げた数値と表面の数値は、必ずしも一致しない。

愛媛県内の
優良企業
20社
が集合

えひめ
で働こう
！

合同企業説明会

参加無料

予約不要

服装自由

入退場自由

履歴書不要

企業個別
ブース設置

参加者が自由に訪問できます

1分間
企業PR

14:05~14:25 参加企業全社
14:30~ 各ブースにて説明会開始

- 就職相談コーナー 就職活動に関する様々な悩みの相談ができます
- 職業興味チェックテストコーナー カウンセラーによる個々の適性についてアドバイス

対象者

学生

2021年3月大学、短大、高専、専修学校等卒業予定者
2018年3月以降大学、短大、高専、専修学校等卒業者(既卒者)
(2021年3月高校卒業予定者、上記卒業年次以外の大学生は除く)

一般

愛媛県内の企業への就職を希望する
概ね35歳未満の若年者
※保護者の方も見学OK!

場所

松山市総合コミュニティセンター 1F 企画展示ホール
松山市湊町7丁目5番地

2020
12/4 金

14:00~17:00
(受付開始 13:30~)



新型コロナウイルス感染拡大状況により、やむをえず中止またはイベント内容を変更する場合がございますので
あらかじめご了承ください。詳細は下記HPをご覧ください。

【新型コロナウイルス感染防止対策とご参加の皆様へお願い】 ●ご来場の際はマスク着用にてお越しください ●発熱、咳、全身痛などの症状がある場合は、ご来場をお控えください ●入場受付時に、非接触式体温計などによる体温の測定を実施します。入場者が多数の場合は入場者の人数制限を行いますのであらかじめご了承ください ●会場内には出入り口ほかアルコール消毒液を用意しておりますので適宜ご利用ください ●密集・密接を防ぐため周りの方と間隔を空けていただくようお願いいたします ●会場内では空気の流れ替えのため、常時換気を行っておりますのでご了承ください ●運営スタッフおよび参加企業の担当者は感染予防のためマスク着用にてご案内させていただきます

主催 **株式会社東京リーガルマインド**
お問い合わせ先 株式会社 東京リーガルマインド
(運営事務局) 若年者地域連帯事業(厚生労働省 愛媛労働局委託)

〒790-0003 愛媛県松山市三番町7丁目13-13 ミツネビル(受付1F) 詳細はこちら▶
TEL : 070-1746-5332 E-Mail : ehime-jakunen@lec-jp.com
HP : <https://public.lec-jp.com/jakunen-ehime/> わくわくワーク愛媛 検索



参加予定企業一覧

※企業の変更および参加キャンセルが発生する場合がありますのでご了承ください。

株式会社 アステイス

株式会社
ありがとうサービス

医療法人順風会
天山病院

株式会社
あわしま堂

一宮運輸 株式会社

株式会社
NPシステム開発

株式会社 一宮工務店

愛媛総合警備保障
株式会社

四国建販 株式会社

四国名鉄運輸 株式会社

四国乳業 株式会社

道後プリンスホテル
株式会社

日泉化学 株式会社

株式会社 ヒカリ

ネットヨタ瀬戸内
株式会社

株式会社 フジ

フジケンエンジニアリング
株式会社

株式会社 ベルモニー

ベストケア 株式会社

株式会社 よしだ

運営事務局:株式会社東京リーガルマインド 松山支社 若年者地域携帯事業

※詳しくはホームページをご覧ください。HP : <https://public.lec-jp.com/jakunen-ehime/>



えひめで
はたらく!

合同就職 面接会

人事
担当者と
直接話せる
チャンス!

愛媛県内の優良企業 **20社**が大集合!!

2020年

12月17日 木

13:00~15:30 (受付 12:30~)

参加無料

予約不要

入退場自由

保護者見学可

対象

【学生】

高校、大学、大学院、短期大学、
高等専門学校、専修学校等

- ① 2021年3月卒業予定者
- ② 既卒3年以内の方

【一般】

概ね35歳未満の方

※保護者の方も見学OK

実施内容

- 1分間企業PR (13:00~)
- ハローワークによる就職情報提供

愛媛県内の
企業**20社!**

詳しくは下記ホームページをご覧ください。
参加決定企業は随時追加掲載いたします。

<https://www.iyoplan.jp>



会場

松山市総合
コミュニティセンター
企画展示ホール 1F

[住所] 松山市湊町7丁目5番地



注意事項

※何社でも企業説明や面接を受けることができます。 ※高校卒業予定の方は、企業説明のみです。(後日、学校紹介による応募となります。)
※応募企業が決まっている方は、履歴書をご持参ください。 ※複数の会社との面接を希望される場合は、履歴書を必要枚数ご持参ください。(履歴書の
コピーでも面接可能です。) ※会場にモノクロコピー機を用意しています。履歴書が足りない場合はスタッフまでお申し出ください。

新型コロナウイルス感染拡大状況により、やむをえず中止またはイベント内容を変更する場合がございますのであらかじめご了承ください。詳細は上記ホームページをご覧ください。

【新型コロナウイルス感染防止対策とご参加の皆さまへのお願い】

- ご来場の際はマスク着用にてお越しください。
- 発熱、咳、全身痛などの症状がある場合は、ご来場をお控えください。
- 入場受付時に非接触式体温計などによる体温の測定を実施します。入場者が多い場合は入場者の人数制限を行いますのであらかじめご了承ください。
- 会場内には出入口ほかアルコール消毒液を用意しておりますので適宜ご利用ください。
- 密集・密接を防ぐため周りの方と間隔を空けていただくようお願いします。
- 会場内では空気の入替えのため、常時換気を行っておりますのでご了承ください。

■主催/愛媛労働局

■共催/愛媛新卒応援ハローワーク

(就職面接会開催事業の運営をいよてつ総合企画株式会社が受託し、ご案内しております。)

お問い合わせ先

いよてつ総合企画 株式会社
IYOTETSU PLANNING INC.

〒790-0003 愛媛県松山市三番町四丁目9番地5
松山センタービル1号館

Tel.089-913-7000 Fax.089-913-7001

