

愛媛労働局発表  
令和元年12月26日(木)

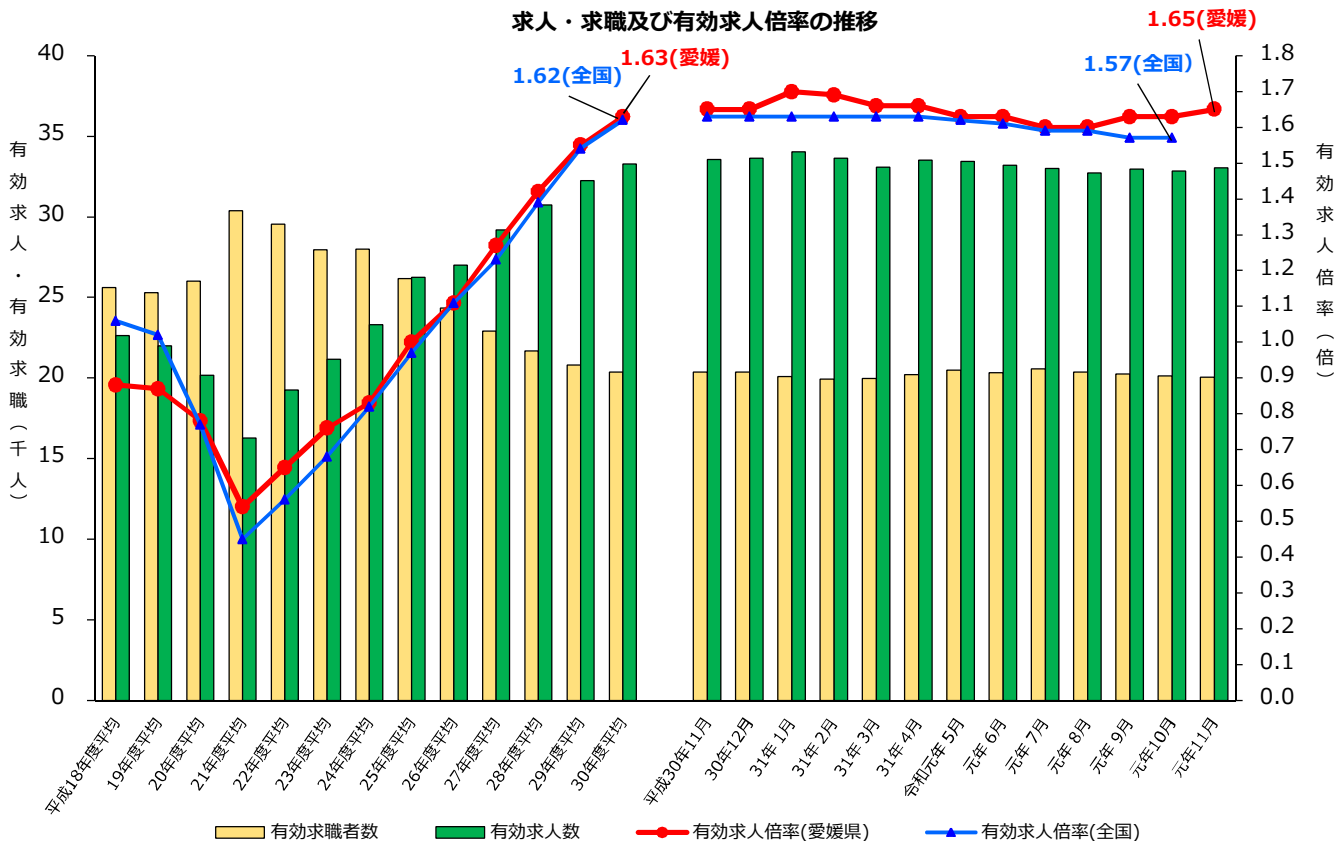
担当	愛媛労働局職業安定部職業安定課		
	課長	豊田 仁志	
	課長補佐	矢野 和義	
	地方労働市場情報官	山岡 裕嗣	
	電話	089-943-5221	

**管内の雇用失業情勢（令和元年11月分）について**  
**— 有効求人倍率は1.65倍(季節調整値) —**  
**前月比0.02ポイント上昇**

愛媛労働局では、公共職業安定所（ハローワーク）における求人、求職、就職の状況をとりまとめ、求人倍率等の指標を作成し毎月公表しています。

「ポイント」

- 有効求人倍率（季節調整値）は、1.65倍で前月比0.02ポイント上昇した。  
正社員求人倍率（原数値）は、1.28倍で前年同月比で0.08ポイント上昇した。
- 地域別の有効求人倍率（原数値）では、東予地域で前年同月を下回り、中予地域で前年同月を上回り、南予地域は同水準となった。  
最も高い地域は東予の1.80倍、最も低い地域は中予の1.68倍、南予は1.78倍となった。
- 新規求人数（原数値）は、前年同月比で2か月ぶりに減少した。  
主な産業別では、「運輸業、郵便業」（4.7%増）、「医療、福祉」（1.7%増）で前年同月を上回ったが、「建設業」（10.1%減）、「製造業」（15.2%減）、「卸売業、小売業」（16.6%減）、「宿泊業、飲食サービス業」（10.9%減）、「サービス業」（17.8%減）で前年同月を下回った。
- 新規求職者数（原数値）は、前年同月比で2か月連続で減少した。



## 管内の雇用失業情勢(令和元年11月分)概要

### I 主要指標

#### 1 求人倍率 [資料P11.13]

項目	令和元年11月	前月差	ポイント	(前月差)
有効求人倍率	1.65 倍	0.02 p	前月差で2か月ぶり上昇	
有効求人	33,061	0.6 %	前月比で2か月ぶり増加	207
有効求職	20,068	▲ 0.3 %	前月比で4か月連続減少	▲ 68
新規求人倍率	2.48 倍	0.03 p	前月差で2か月連続上昇	
新規求人	11,640	▲ 1.2 %	前月比で2か月ぶり減少	▲ 143
新規求職	4,697	▲ 2.2 %	前月比で3か月ぶり減少	▲ 108

(注) 数値は季節調整値

#### 【正社員求人】 [資料P7]

項目	令和元年11月	前年同月差	ポイント
正社員有効求人倍率	1.28 倍	0.08 p	前年同月差で116か月連続上昇

#### 【地域別】 [資料P8.9]

項目	令和元年11月	前年同月差	ポイント
東 予	1.80 倍	▲ 0.11 p	前年同月差で5か月連続低下
中 予	1.68 倍	0.04 p	前年同月差で3か月連続上昇
南 予	1.78 倍	0.00 p	前年同月と同水準

#### 2 求人 [資料P4.5.10]

項目	令和元年11月	前年同月比	ポイント	(前年同月差)
有効求人	33,398	▲ 2.6 %	前年同月比で4か月連続減少	▲ 909
新規求人	11,520	▲ 8.5 %	前年同月比で2か月ぶり減少	▲ 1,064
（主な産業）	建設業	789	▲ 10.1 %	▲ 89
	製造業	1,318	▲ 15.2 %	▲ 236
	運輸業, 郵便業	623	4.7 %	28
	卸売業, 小売業	1,617	▲ 16.6 %	▲ 321
	宿泊業, 飲食サービス業	620	▲ 10.9 %	▲ 76
	医療, 福祉	3,475	1.7 %	58
	サービス業	1,501	▲ 17.8 %	▲ 324

#### 【一般・パート別(有効求人)状況]

一般求人は前年同月比3.5%減少、パート求人は前年同月比1.2%減少となった。

### 3 求 職 [資料 P 10]

項 目	令和元年11月	前年同月比	ポイント	(前年同月差)
有 効 求 職	19,281	▲ 2.3 %	前年同月比で4か月連続減少	▲ 450
新 規 求 職	3,930	▲ 8.3 %	前年同月比で2か月連続減少	▲ 356

#### [態様別(常用新規求職者(パートを除く))状況] [資料 P 6]

項 目	令和元年11月	前年同月比	ポイント	(前年同月差)
在 職 者	809	▲ 14.2 %	前年同月比で2か月連続減少	▲ 134
離 職 者	1,469	▲ 10.1 %	前年同月比で2か月連続減少	▲ 165
事業主都合離職者	266	▲ 18.9 %	前年同月比で2か月連続減少	▲ 62
自己都合離職者	1,143	▲ 7.7 %	前年同月比で2か月連続減少	▲ 95
無 業 者	197	▲ 25.1 %	前年同月比で4か月連続減少	▲ 66

#### [一般・パート別(有効求職)状況]

一般求職者は前年同月比4.7%減少、パート求職者は前年同月比1.8%増加となった。

### 4 就 職 [資料 P 10]

項 目	令和元年11月	前年同月(期)比	ポイント	(前年同月差)	
当 月	就 職 件 数	1,585	▲ 10.6 %	前年同月比で4か月連続減少	▲ 187
	就 職 率	40.3 %	▲ 1.0 p	前年同月差で3か月連続低下	
累 計 (4~11月)	就 職 件 数	13,911	▲ 7.7 %	前年同期比で減少	▲ 1,166
	就 職 率	36.1 %	▲ 1.5 p	前年同期比で低下	

### 5 雇用保険関係

項 目	令和元年11月	前年同月比	ポイント	(前年同月差)
受給資格決定件数(一般)	1,088	▲ 7.5 %	前年同月比で4か月連続減少	▲ 88
受給者実人員	4,503	▲ 2.4 %	前年同月比で4か月連続減少	▲ 112
月末現在雇用保険被保険者数	409,560	0.8 %	前年同月比で119か月連続増加	3,160

## II 雇用失業情勢判断

雇用失業情勢は、着実に改善が進む中、求人が求職を大幅に上回って推移している。

愛媛労働局では、求人情報の積極的な提供による人手不足対策、求人者・求職者のニーズに応じた就職支援に引き続き努めるとともに、「働き方改革」の推進や、女性、若者、高齢者、障害者等の多様な働き方の促進に取り組むこととしている。

※ 令和元年12月分の求人倍率の公表予定日

・愛媛県内分(愛媛労働局取りまとめ) - 1月31日(金)

・全 国 分(厚生労働省取りまとめ) - 1月31日(金)

# 産業別新規求人への動向

令和元年11月

産業分類	30年	31年		元年				年度合計						
	11月	12月	1月	2月	3月	4月	5月	6月	7月	8月	9月	10月	11月	(対前年度比)
農 林 漁 業	89	83	81	121	88	59	62	90	102	98	167	149	78	805
	3.5	▲28.4	▲1.2	26.0	1.1	▲21.3	▲8.8	▲31.8	32.5	▲14.8	15.2	18.3	▲12.4	▲2.7
鉱業、砕石業、砂利採取業	1	2	0	0	4	1	0	4	4	2	4	2	2	19
	0.0	0.0	▲100.0	▲100.0	300.0	—	▲100.0	100.0	33.3	0.0	100.0	100.0	100.0	46.2
建 設 業	878	761	838	922	807	921	883	860	842	811	804	865	789	6,775
	19.1	10.8	▲1.2	16.3	3.7	15.4	1.0	2.3	5.4	▲11.5	▲20.2	19.0	▲10.1	▲1.0
製 造 業	1,554	1,279	1,284	1,600	1,311	1,313	1,425	1,381	1,553	1,377	1,458	1,526	1,318	11,351
	20.5	7.2	▲8.4	17.4	1.5	0.4	3.3	▲4.7	23.8	▲11.6	▲1.4	3.2	▲15.2	▲0.9
食 料 品 製 造 業	362	224	338	401	269	308	375	283	311	292	262	376	298	2,505
	4.3	▲16.1	11.6	16.9	▲2.9	▲21.6	21.0	▲21.8	2.6	▲16.8	▲28.0	6.8	▲17.7	▲10.4
織 維 工 業	114	118	129	119	132	130	102	160	172	107	184	171	120	1,146
	26.7	16.8	▲21.8	16.7	43.5	▲5.1	▲6.4	60.0	22.0	▲15.1	47.2	▲11.4	5.3	9.7
パルプ・紙・紙加工品製造業	126	152	193	120	148	182	120	169	164	150	175	153	112	1,225
	5.9	▲7.9	32.2	▲0.8	▲25.3	68.5	▲10.4	▲1.7	10.1	▲9.6	▲15.5	15.0	▲11.1	2.5
金 属 製 品 製 造 業	111	85	76	110	127	108	79	100	160	97	88	135	83	850
	9.9	▲19.0	▲35.6	1.9	13.4	13.7	▲14.1	▲32.0	122.2	▲26.0	▲15.4	43.6	▲25.2	0.5
はん用機械器具製造業	87	72	67	121	68	47	114	79	70	88	86	69	78	631
	22.5	20.0	▲14.1	4.3	21.4	▲38.2	1.8	51.9	7.7	▲18.5	0.0	9.5	▲10.3	▲2.8
生産用機械器具製造業	118	56	50	95	40	49	59	75	64	72	83	88	73	563
	93.4	▲13.8	▲34.2	41.8	▲32.2	▲3.9	▲24.4	5.6	▲31.2	2.9	25.8	8.6	▲38.1	▲10.4
電気機械器具製造業	25	85	32	45	51	54	42	53	47	47	75	48	64	430
	▲37.5	80.9	▲15.8	▲4.3	15.9	22.7	▲28.8	8.2	▲14.5	▲13.0	44.2	▲11.1	156.0	9.7
輸送用機械器具製造業	288	274	212	264	264	227	284	256	294	266	240	243	220	2,030
	23.6	48.9	7.1	12.3	30.0	24.0	13.1	23.1	84.9	▲4.3	6.2	▲5.8	▲23.6	9.7
電気・ガス・熱供給・水道業	1	4	2	6	0	7	6	5	5	3	3	13	5	47
	▲80.0	300.0	0.0	▲25.0	▲100.0	16.7	20.0	66.7	66.7	▲50.0	50.0	85.7	400.0	42.4
情 報 通 信 業	179	133	164	203	137	143	177	135	141	138	144	114	148	1,140
	35.6	▲10.7	▲12.8	56.2	0.0	▲16.4	▲7.8	▲30.8	21.6	▲33.3	▲2.0	▲19.7	▲17.3	▲15.5
運 輸 業、 郵 便 業	595	519	791	571	656	751	534	564	703	605	597	848	623	5,225
	3.5	▲7.5	2.7	▲0.9	▲0.2	11.3	▲6.6	▲10.5	14.3	2.5	0.3	11.3	4.7	3.8
卸 売 業、 小 売 業	1,938	1,334	1,894	2,016	1,493	1,710	1,828	1,425	1,635	1,712	1,731	1,678	1,617	13,336
	▲6.9	▲15.1	▲0.6	▲4.1	▲11.6	▲0.6	▲6.8	▲11.2	▲4.2	▲15.5	1.3	▲11.3	▲16.6	▲8.4
金 融 業、 保 険 業	99	88	120	108	90	109	87	96	100	84	87	139	68	770
	62.3	▲17.0	22.4	13.7	4.7	34.6	▲28.7	18.5	▲20.6	▲11.6	▲13.9	25.2	▲31.3	▲5.6
不 動 産 業、 物 品 賃 借 業	89	89	140	96	108	136	83	93	114	102	111	98	89	826
	▲33.6	▲13.6	17.6	1.1	2.9	7.9	▲24.5	57.6	10.7	18.6	35.4	▲30.5	0.0	3.8
学術研究、専門・技術サービス業	288	281	442	302	331	380	317	358	404	299	335	472	264	2,829
	▲6.8	▲12.7	26.3	53.3	11.4	31.9	11.6	2.9	10.1	▲3.9	▲8.7	22.6	▲8.3	7.2
宿 泊 業、 飲 食 サ ー ビ ス 業	696	626	836	857	640	878	749	698	767	671	586	815	620	5,784
	1.3	1.1	10.3	1.5	▲13.6	15.4	7.6	▲6.8	15.0	▲6.7	▲24.5	15.0	▲10.9	0.3
宿 泊 業	170	194	139	206	246	133	171	191	183	181	177	159	206	1,401
	▲1.7	40.6	▲26.5	▲27.7	27.5	▲18.9	▲9.5	▲18.7	56.4	▲3.2	▲14.9	6.7	21.2	▲1.3
飲 食 サ ー ビ ス 業	526	432	697	651	394	745	578	507	584	490	409	656	414	4,383
	2.3	▲10.2	22.5	16.5	▲28.1	24.8	14.0	0.2	6.2	▲7.9	▲28.0	17.1	▲21.3	0.9
生活関連サービス業、娯楽業	460	381	455	434	526	466	436	481	390	445	467	592	450	3,727
	43.8	▲8.9	▲23.7	25.4	11.2	▲12.9	12.1	1.7	▲13.3	5.5	3.3	32.4	▲2.2	2.7
教 育、 学 習 支 援 業	125	147	165	116	172	170	92	110	172	73	105	115	155	992
	27.6	0.0	▲27.0	▲14.1	▲5.5	▲4.0	▲14.0	▲0.9	3.6	▲5.2	▲28.1	▲31.1	24.0	▲7.8
医 療、 福 祉	3,417	2,773	3,403	3,538	2,890	3,102	3,118	2,790	3,288	3,345	2,829	3,319	3,475	25,266
	14.4	0.5	3.6	7.3	▲5.1	11.1	▲2.6	▲5.6	14.9	6.2	1.7	8.1	1.7	4.3
医 療 業	1,092	923	1,222	1,117	1,015	1,061	1,004	951	1,208	965	956	1,181	943	8,269
	5.5	▲1.7	▲1.1	▲2.4	▲2.1	1.9	0.4	▲5.7	8.3	▲9.6	▲5.0	4.6	▲13.6	▲2.2
社会保険・社会福祉・介護事業	2,309	1,789	2,139	2,401	1,840	2,023	2,106	1,822	2,062	2,372	1,869	2,130	2,517	16,901
	19.0	▲0.3	5.1	14.9	▲7.1	16.4	▲3.6	▲5.1	19.6	14.5	6.4	10.8	9.0	8.2
複 合 サ ー ビ ス 事 業	104	54	100	94	127	107	231	101	103	101	143	343	81	1,210
	▲3.7	▲22.9	▲9.9	▲15.3	30.9	▲20.1	▲17.5	11.0	1.0	▲43.9	0.7	0.6	▲22.1	▲11.9
サ ー ビ ス 業 (他に分類されないもの)	1,825	1,433	1,758	1,561	1,418	1,614	1,567	1,492	1,478	1,389	1,629	1,550	1,501	12,220
	20.5	▲10.0	19.8	▲4.0	▲19.6	2.4	▲14.7	▲17.7	▲11.9	▲14.2	10.8	▲21.6	▲17.8	▲11.4
職 業 紹 介 ・ 労 働 者 派 遣 業	968	745	961	713	565	824	627	666	659	613	842	732	678	5,641
	54.1	1.9	46.5	1.9	▲33.6	21.4	▲8.3	▲23.1	▲33.3	▲19.3	7.5	▲38.7	▲30.0	▲18.5
公 務 (他に分類されるものを除く)・ そ の 他	246	424	617	496	268	269	235	160	133	181	223	132	237	1,570
	26.8	6.0	22.2	42.5	▲6.9	58.2	0.9	▲17.5	▲6.3	1.7	30.4	▲23.7	▲3.7	4.2
合 計	12,584	10,411	13,090	13,041	11,066	12,136	11,830	10,843	11,934	11,436	11,423	12,770	11,520	93,892
	11.2	▲3.7	2.9	7.2	▲5.6	6.5	▲3.9	▲7.5	6.2	▲6.7	▲1.3	0.9	▲8.5	▲1.9

(注) 1 上段：新規求人数（原数値、パートを含む。）、下段：新規求人の対前年度比。  
2 産業分類は、平成25年10月改訂の「日本標準産業分類」によるものである。

# 安定所別・主要産業別新規求人動向

( 令和元年11月 対前年増減数 )

	松山			今治			新居浜			西条			四国中央			八幡浜			宇和島			大洲			県計		
	元年 11月	30年 11月	増減	元年 11月	30年 11月	増減	元年 11月	30年 11月	増減	元年 11月	30年 11月	増減	元年 11月	30年 11月	増減	元年 11月	30年 11月	増減	元年 11月	30年 11月	増減	元年 11月	30年 11月	増減	元年 11月	30年 11月	増減
農, 林, 漁業	31	16	▲15	2	3	▲1	0	1	▲1	4	7	▲3	3	1	2	20	35	▲15	18	16	2	0	10	▲10	78	89	▲11
鉱業, 砕石業, 砂利採取業	2	0	2	0	0	0	0	0	0	0	0	0	0	0	0	0	0	0	0	0	0	0	1	▲1	2	1	1
建設業	390	441	▲51	97	103	▲6	99	91	8	60	61	▲1	29	46	▲17	15	22	▲7	65	66	▲1	34	48	▲14	789	878	▲89
製造業	327	374	▲47	304	340	▲36	193	189	4	91	159	▲68	191	224	▲33	103	102	1	75	96	▲21	34	70	▲36	1,318	1,554	▲236
電気・ガス・ 熱供給・水道業	1	1	0	0	0	0	0	0	0	1	0	1	1	0	1	0	0	0	1	0	1	1	0	1	5	1	4
情報通信業	119	140	▲21	0	2	▲2	4	4	0	0	0	0	0	1	▲1	1	0	1	24	32	▲8	0	0	0	148	179	▲31
運輸業, 郵便業	299	263	36	32	52	▲20	81	68	13	38	50	▲12	70	87	▲17	53	33	20	31	32	▲1	19	10	9	623	595	28
卸売業, 小売業	1,020	1,114	▲94	97	155	▲58	110	131	▲21	95	122	▲27	42	92	▲50	84	127	▲43	124	139	▲15	45	58	▲13	1,617	1,938	▲321
金融業, 保険業	28	57	▲29	31	29	2	2	1	1	1	2	▲1	0	3	▲3	0	1	▲1	1	1	0	5	5	0	68	99	▲31
不動産業, 物品質借業	40	61	▲21	8	4	4	18	9	9	7	8	▲1	12	2	10	1	0	1	2	2	0	1	3	▲2	89	89	0
学術研究, 専門・ 技術サービス業	227	236	▲9	9	10	▲1	11	16	▲5	6	7	▲1	1	2	▲1	1	0	1	8	10	▲2	1	7	▲6	264	288	▲24
宿泊業, 飲食サービス業	313	283	30	62	95	▲33	30	62	▲32	56	62	▲6	42	37	5	30	56	▲26	49	80	▲31	38	21	17	620	696	▲76
生活関連サービス 業, 娯楽業	231	237	▲6	8	24	▲16	136	70	66	28	31	▲3	3	30	▲27	32	33	▲1	8	18	▲10	4	17	▲13	450	460	▲10
教育, 学習支援業	122	93	29	19	5	14	0	6	▲6	10	3	7	1	5	▲4	0	8	▲8	3	1	2	0	4	▲4	155	125	30
医療, 福祉	2,030	1,963	67	408	368	40	280	343	▲63	170	153	17	125	145	▲20	163	159	4	181	181	0	118	105	13	3,475	3,417	58
医療業	404	521	▲117	161	114	47	79	102	▲23	79	75	4	70	69	1	73	91	▲18	42	77	▲35	35	43	▲8	943	1,092	▲149
社会保険・社会 福祉・介護事業	1,621	1,435	186	247	254	▲7	196	232	▲36	91	78	13	55	76	▲21	90	68	22	134	104	30	83	62	21	2,517	2,309	208
複合サービス事業	22	31	▲9	17	1	16	4	5	▲1	12	29	▲17	0	9	▲9	13	11	2	10	10	0	3	8	▲5	81	104	▲23
サービス業 (他に分類されないもの)	1,095	1,293	▲198	62	64	▲2	105	224	▲119	44	72	▲28	93	57	36	64	53	11	31	35	▲4	7	27	▲20	1,501	1,825	▲324
公務(他に分類される ものを除く)・その他	67	47	20	10	1	9	26	24	2	33	35	▲2	34	60	▲26	14	24	▲10	24	37	▲13	29	18	11	237	246	▲9
合計	6,364	6,650	▲286	1,166	1,256	▲90	1,099	1,244	▲145	656	801	▲145	647	801	▲154	594	664	▲70	655	756	▲101	339	412	▲73	11,520	12,584	▲1,064

(注) パートを含む。

# 常用新規求職者離職理由別の推移

(パートを除く)

令和元年11月

愛媛労働局

	求職者計	①		②				③		
		在職者	離職者	定年	事業主 都合離職者	自己都合 離職者	自営	無業者	家事	その他
【月平均】	【4,160】	【1,182】	【2,510】	【60】	【664】	【1,723】	【59】	【468】	【56】	【412】
平成26年度	49,920	14,183	30,118	722	7,970	20,677	713	5,619	673	4,946
	▲ 7.0	0.8	▲ 8.6	▲ 24.8	▲ 14.5	▲ 5.4	▲ 7.9	▲ 15.6	▲ 13.3	▲ 15.9
【月平均】	【3,910】	【1,195】	【2,334】	【56】	【556】	【1,660】	【59】	【381】	【56】	【326】
平成27年度	46,922	14,334	28,011	672	6,675	19,923	702	4,577	669	3,908
	▲ 6.0	1.1	▲ 7.0	▲ 6.9	▲ 16.2	▲ 3.6	▲ 1.5	▲ 18.5	▲ 0.6	▲ 21.0
【月平均】	【3,593】	【1,145】	【2,115】	【53】	【470】	【1,543】	【46】	【333】	【45】	【288】
平成28年度	43,115	13,741	25,379	631	5,641	18,512	555	3,995	534	3,461
	▲ 8.1	▲ 4.1	▲ 9.4	▲ 6.1	▲ 15.5	▲ 7.1	▲ 20.9	▲ 12.7	▲ 20.2	▲ 11.4
【月平均】	【3,321】	【1,083】	【1,924】	【55】	【421】	【1,410】	【36】	【314】	【46】	【268】
平成29年度	39,847	12,990	23,092	655	5,052	16,915	428	3,765	549	3,216
	▲ 7.6	▲ 5.5	▲ 9.0	3.8	▲ 10.4	▲ 8.6	▲ 22.9	▲ 5.8	2.8	▲ 7.1
【月平均】	【3,180】	【1,004】	【1,907】	【60】	【414】	【1,395】	【36】	【269】	【37】	【232】
平成30年度	38,158	12,045	22,888	724	4,967	16,738	435	3,225	441	2,784
	▲ 4.2	▲ 7.3	▲ 0.9	10.5	▲ 1.7	▲ 1.0	1.6	▲ 14.3	▲ 19.7	▲ 13.4
平成29年11月	2,899	977	1,599	32	338	1,197	30	323	53	270
	▲ 8.3	▲ 6.7	▲ 11.4	▲ 17.9	▲ 15.3	▲ 9.8	▲ 21.1	3.9	10.4	2.7
12月	2,588	894	1,456	44	330	1,055	25	238	45	193
	▲ 3.7	▲ 4.9	▲ 1.7	69.2	▲ 9.3	0.0	▲ 21.9	▲ 10.9	0.0	▲ 13.1
平成30年1月	3,593	1,279	1,995	65	475	1,417	36	319	47	272
	▲ 8.2	▲ 5.7	▲ 10.3	66.7	4.6	▲ 15.5	▲ 28.0	▲ 4.8	4.4	▲ 6.2
2月	3,279	1,302	1,655	39	318	1,254	40	322	41	281
	▲ 12.9	▲ 15.0	▲ 12.5	5.4	▲ 21.5	▲ 10.4	▲ 16.7	▲ 6.4	▲ 12.8	▲ 5.4
3月	3,554	1,343	1,879	48	387	1,393	44	332	51	281
	▲ 6.6	0.4	▲ 8.7	▲ 5.9	▲ 0.5	▲ 10.9	▲ 10.2	▲ 19.0	▲ 10.5	▲ 20.4
平成30年4月	4,149	986	2,803	196	764	1,796	39	360	49	311
	▲ 1.4	▲ 0.4	▲ 0.3	33.3	▲ 2.2	▲ 2.1	▲ 11.4	▲ 12.0	▲ 22.2	▲ 10.1
5月	3,491	1,020	2,183	58	485	1,597	41	288	40	248
	1.0	3.9	1.0	▲ 3.3	3.2	0.4	7.9	▲ 7.7	▲ 18.4	▲ 5.7
6月	3,089	1,032	1,804	53	353	1,356	41	253	32	221
	▲ 6.3	▲ 2.4	▲ 4.7	▲ 3.6	▲ 9.7	▲ 3.6	2.5	▲ 26.7	▲ 23.8	▲ 27.1
7月	2,924	888	1,806	52	415	1,295	44	230	32	198
	▲ 5.6	▲ 11.3	▲ 0.5	13.0	1.0	▲ 2.7	91.3	▲ 18.7	▲ 17.9	▲ 18.9
8月	3,212	1,015	1,910	58	378	1,427	46	287	47	240
	▲ 4.3	▲ 10.2	▲ 0.8	65.7	2.4	▲ 3.8	31.4	▲ 5.0	9.3	▲ 7.3
9月	2,833	847	1,735	51	339	1,311	31	251	39	212
	▲ 13.6	▲ 17.6	▲ 10.7	64.5	▲ 4.2	▲ 13.8	▲ 3.1	▲ 18.8	11.4	▲ 22.6
10月	3,261	959	2,063	57	454	1,516	33	239	36	203
	0.7	▲ 4.8	5.2	7.5	6.1	5.7	▲ 19.5	▲ 11.8	▲ 12.2	▲ 11.7
11月	2,840	943	1,634	38	328	1,238	29	263	36	227
	▲ 2.0	▲ 3.5	2.2	18.8	▲ 3.0	3.4	▲ 3.3	▲ 18.6	▲ 32.1	▲ 15.9
12月	2,431	856	1,360	33	323	986	18	215	40	175
	▲ 6.1	▲ 4.3	▲ 6.6	▲ 25.0	▲ 2.1	▲ 6.5	▲ 28.0	▲ 9.7	▲ 11.1	▲ 9.3
平成31年1月	3,506	1,188	2,042	52	423	1,533	33	276	28	248
	▲ 2.4	▲ 7.1	2.4	▲ 20.0	▲ 10.9	8.2	▲ 8.3	▲ 13.5	▲ 40.4	▲ 8.8
2月	3,204	1,186	1,762	39	354	1,324	44	256	30	226
	▲ 2.3	▲ 8.9	6.5	0.0	11.3	5.6	10.0	▲ 20.5	▲ 26.8	▲ 19.6
3月	3,218	1,125	1,786	37	351	1,359	36	307	32	275
	▲ 9.5	▲ 16.2	▲ 4.9	▲ 22.9	▲ 9.3	▲ 2.4	▲ 18.2	▲ 7.5	▲ 37.3	▲ 2.1
平成31年4月	4,052	902	2,875	203	774	1,854	39	275	36	239
	▲ 2.3	▲ 8.5	2.6	3.6	1.3	3.2	0.0	▲ 23.6	▲ 26.5	▲ 23.2
令和元年5月	3,177	896	2,022	56	475	1,459	32	259	35	224
	▲ 9.0	▲ 12.2	▲ 7.4	▲ 3.4	▲ 2.1	▲ 8.6	▲ 22.0	▲ 10.1	▲ 12.5	▲ 9.7
6月	2,833	865	1,745	43	362	1,311	27	223	30	193
	▲ 8.3	▲ 16.2	▲ 3.3	▲ 18.9	2.5	▲ 3.3	▲ 34.1	▲ 11.9	▲ 6.3	▲ 12.7
7月	3,144	958	1,952	48	405	1,458	38	234	21	213
	7.5	7.9	8.1	▲ 7.7	▲ 2.4	12.6	▲ 13.6	1.7	▲ 34.4	7.6
8月	2,833	901	1,669	48	283	1,311	27	263	32	231
	▲ 11.8	▲ 11.2	▲ 12.6	▲ 17.2	▲ 25.1	▲ 8.1	▲ 41.3	▲ 8.4	▲ 31.9	▲ 3.8
9月	2,845	858	1,758	31	341	1,354	29	229	49	180
	0.4	1.3	1.3	▲ 39.2	0.6	3.3	▲ 6.5	▲ 8.8	25.6	▲ 15.1
10月	2,922	853	1,871	52	404	1,391	22	198	22	176
	▲ 10.4	▲ 11.1	▲ 9.3	▲ 8.8	▲ 11.0	▲ 8.2	▲ 33.3	▲ 17.2	▲ 38.9	▲ 13.3
11月	2,475	809	1,469	31	266	1,143	24	197	35	162
	▲ 12.9	▲ 14.2	▲ 10.1	▲ 18.4	▲ 18.9	▲ 7.7	▲ 17.2	▲ 25.1	▲ 2.8	▲ 28.6
【月平均】	【3,035】	【880】	【1,920】	【64】	【414】	【1,410】	【30】	【235】	【33】	【202】
当年度累計	24,281	7,042	15,361	512	3,310	11,281	238	1,878	260	1,618
前年同期	25,799	7,690	15,938	563	3,516	11,536	304	2,171	311	1,860
前年同期比	▲ 5.9	▲ 8.4	▲ 3.6	▲ 9.1	▲ 5.9	▲ 2.2	▲ 21.7	▲ 13.5	▲ 16.4	▲ 13.0

(注) 網掛け部分は、前年同期比及び前年同月比を示す。  
【資料出所】 愛媛労働局「職業安定業務統計」

## 正社員職業紹介状況(原数値)

愛媛労働局

項 目	令和元年 11月	平成30年 11月	前年同月比 (差)
① 月間有効求職者数 (人) (パートタイムを除く常用)	11,801	12,379	▲ 4.7%
正社員			
② 月間有効求人数 (人)	15,163	14,890	1.8%
③ 新規求人数 (人)	5,120	5,403	▲ 5.2%
④ 就職件数 (件)	757	895	▲ 15.4%
⑤ 有効求人倍率 (倍) (②/①) (原数値)	1.28	1.20	0.08 p

(注) 正社員の有効求人倍率は正社員の月間有効求人数をパートタイムを除く常用の月間有効求職者数で除して算出しているが、パートタイムを除く常用の月間有効求職者数には派遣労働者や契約社員を希望する者も含まれるため、厳密な意味での正社員有効求人倍率より低い値となる。

## 月間有効求人倍率の推移（原数値）

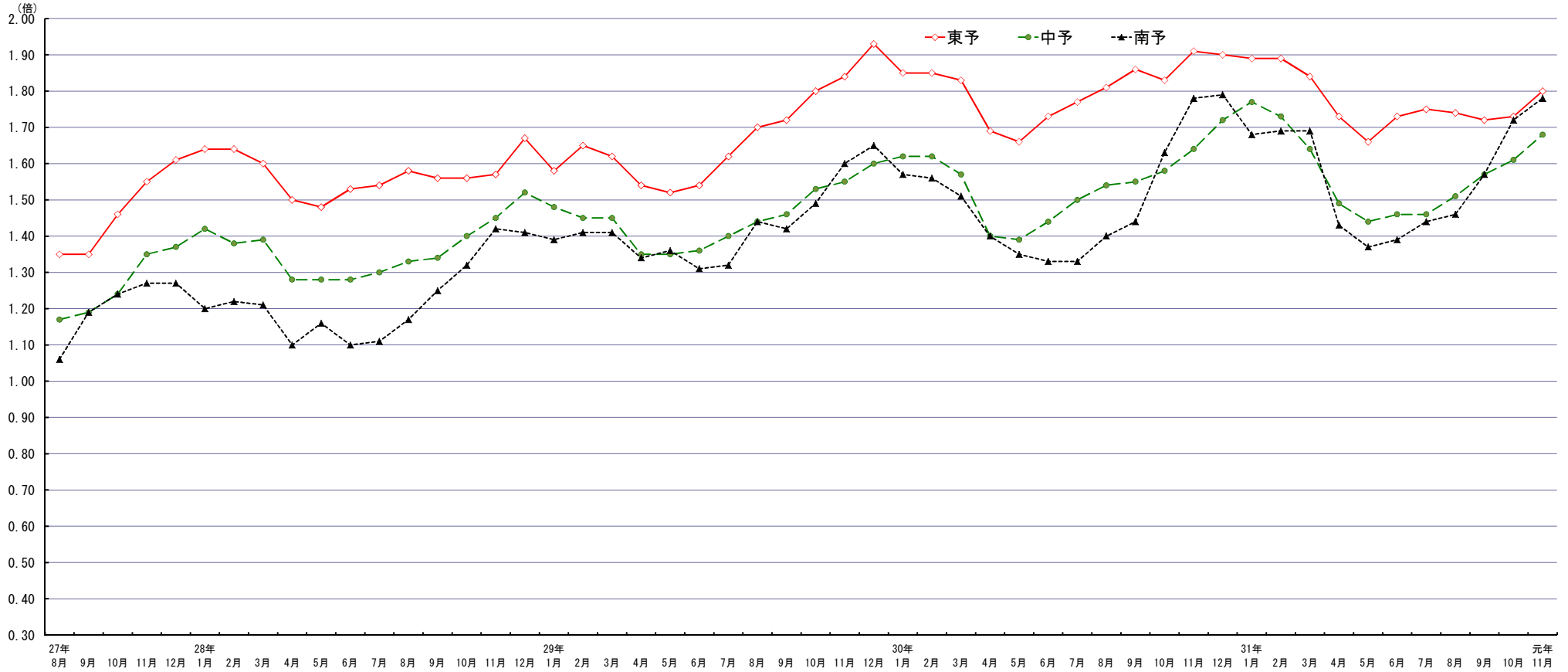
愛媛労働局職業安定課

区分	地域別	令和元年11月	平成30年11月	増減率（差）
① 月間有効 求人倍率 (③/②)	東予	1.80	1.91	▲ 0.11p
	中予	1.68	1.64	0.04p
	南予	1.78	1.78	0.00p
	県計	1.73	1.74	▲ 0.01p
② 月間有効 求職者数 (人)	東予	5,862	5,717	2.5%
	中予	10,735	11,187	▲ 4.0%
	南予	2,684	2,827	▲ 5.1%
	県計	19,281	19,731	▲ 2.3%
③ 月間有効 求人数 (人)	東予	10,549	10,914	▲ 3.3%
	中予	18,063	18,359	▲ 1.6%
	南予	4,786	5,034	▲ 4.9%
	県計	33,398	34,307	▲ 2.6%

(注) 学卒を除き、パートタイムを含む。



## 地域別有効求人倍率の推移（原数値）



	27年 8月	9月	10月	11月	12月	28年 1月	2月	3月	4月	5月	6月	7月	8月	9月	10月	11月	12月	29年 1月	2月	3月	4月	5月	6月	7月	8月	9月	10月	11月	30年 1月	2月	3月	4月	5月	6月	7月	8月	9月	10月	11月	31年 1月	2月	3月	4月	5月	6月	7月	8月	9月	10月	元年 11月		
東予	1.35	1.35	1.46	1.55	1.61	1.64	1.64	1.60	1.50	1.48	1.53	1.54	1.58	1.56	1.56	1.57	1.67	1.58	1.65	1.62	1.54	1.52	1.54	1.62	1.70	1.72	1.80	1.84	1.93	1.85	1.85	1.83	1.69	1.66	1.73	1.77	1.81	1.86	1.83	1.91	1.90	1.89	1.89	1.84	1.73	1.66	1.73	1.75	1.74	1.72	1.73	1.80
中予	1.17	1.19	1.24	1.35	1.37	1.42	1.38	1.39	1.28	1.28	1.30	1.33	1.34	1.40	1.45	1.52	1.48	1.45	1.45	1.35	1.35	1.36	1.40	1.44	1.46	1.53	1.55	1.60	1.62	1.62	1.57	1.40	1.39	1.44	1.50	1.54	1.55	1.58	1.64	1.72	1.77	1.73	1.64	1.49	1.44	1.46	1.46	1.51	1.57	1.61	1.68	
南予	1.06	1.19	1.24	1.27	1.27	1.20	1.22	1.21	1.10	1.16	1.10	1.11	1.17	1.25	1.32	1.42	1.41	1.39	1.41	1.41	1.34	1.36	1.31	1.32	1.44	1.42	1.49	1.60	1.65	1.57	1.56	1.51	1.40	1.35	1.33	1.33	1.40	1.44	1.63	1.78	1.79	1.68	1.69	1.69	1.43	1.37	1.39	1.44	1.46	1.57	1.72	1.78

# 一 般 職 業 紹 介 状 況

令和元年11月

愛媛労働局職業安定部職業安定課

年度・月	A 新規求職申込件数				B 月間有効求職者数				C 新規求人数		D 月間有効求人数		E 就職件数				F 充足数		求人倍率 (原数値)		求人倍率 (季節調整値)		就職率 E/A(%)	充足率 F/C(%)
	常用	うち 保	うち 中高年		常用	うち 保	うち 中高年		常用		常用	うち 保	うち 中高年	常用		C/A	D/B	新規	有効					
平成30年度	58,804	58,504	17,295	26,478	244,598	243,685	95,147	116,289	143,342	125,601	399,230	352,599	22,102	20,297	6,159	9,573	21,526	19,862	2.44	1.63	*	*	37.6	15.0
月平均	4,900	4,875	1,441	2,207	20,383	20,307	7,929	9,691	11,945	10,467	33,269	29,383	1,842	1,691	513	798	1,794	1,655	—	—	*	*	—	—
平成30年11月	4,286	4,278	1,252	1,775	19,731	19,697	7,911	9,202	12,584	11,101	34,307	30,244	1,772	1,635	588	774	1,726	1,578	2.94	1.74	2.56	1.65	41.3	13.7
12月	3,748	3,733	1,042	1,760	18,431	18,390	7,219	8,697	10,411	9,022	32,826	28,932	1,464	1,322	384	621	1,484	1,357	2.78	1.78	2.31	1.65	39.1	14.3
平成31年1月	5,212	5,202	1,477	2,409	18,943	18,912	7,328	8,998	13,090	11,356	33,968	30,013	1,595	1,435	454	716	1,535	1,384	2.51	1.79	2.52	1.70	30.6	11.7
2月	4,780	4,770	1,213	2,148	19,339	19,305	7,125	9,191	13,041	11,620	34,264	30,384	1,756	1,617	502	740	1,752	1,628	2.73	1.77	2.68	1.69	36.7	13.4
3月	4,945	4,933	1,283	2,208	19,975	19,941	7,063	9,489	11,066	9,813	34,081	30,243	2,210	2,033	552	1,015	2,200	2,038	2.24	1.71	2.34	1.66	44.7	19.9
4月	6,729	6,716	2,429	3,520	21,480	21,439	7,909	10,703	12,136	10,754	33,336	29,733	2,041	1,871	527	867	1,983	1,836	1.80	1.55	2.47	1.66	30.3	16.3
令和元年5月	5,143	5,102	1,580	2,393	21,751	21,682	8,211	10,914	11,830	10,437	32,481	28,984	1,866	1,705	556	808	1,814	1,671	2.30	1.49	2.40	1.63	36.3	15.3
6月	4,549	4,399	1,283	2,172	21,223	21,019	8,347	10,761	10,843	9,588	32,432	28,887	1,730	1,601	496	759	1,683	1,552	2.38	1.53	2.38	1.63	38.0	15.5
7月	4,812	4,779	1,481	2,277	20,937	20,757	8,555	10,499	11,934	10,758	32,254	28,978	1,743	1,618	517	819	1,733	1,614	2.48	1.54	2.37	1.60	36.2	14.5
8月	4,225	4,213	1,281	1,882	20,364	20,204	8,375	10,106	11,436	10,404	32,018	28,921	1,497	1,390	436	699	1,472	1,369	2.71	1.57	2.57	1.60	35.4	12.9
9月	4,565	4,556	1,312	2,007	20,301	20,267	8,209	9,916	11,423	9,992	32,835	29,467	1,681	1,569	539	772	1,635	1,523	2.50	1.62	2.44	1.63	36.8	14.3
10月	4,577	4,569	1,445	2,179	20,108	20,080	8,015	9,838	12,770	11,084	33,432	29,673	1,768	1,611	532	815	1,725	1,572	2.79	1.66	2.45	1.63	38.6	13.5
11月	3,930	3,922	1,120	1,749	19,281	19,251	7,519	9,391	11,520	10,129	33,398	29,407	1,585	1,444	489	726	1,585	1,442	2.93	1.73	2.48	1.65	40.3	13.8
前年同月比	▲ 8.3	▲ 8.3	▲ 10.5	▲ 1.5	▲ 2.3	▲ 2.3	▲ 5.0	2.1	▲ 8.5	▲ 8.8	▲ 2.6	▲ 2.8	▲ 10.6	▲ 11.7	▲ 16.8	▲ 6.2	▲ 8.2	▲ 8.6	▲ 0.01p	▲ 0.01p	0.03	0.02	▲ 1.0p	0.1p

(注) ・求人倍率(季節調整値)の前年同月比の数値は、前月比の数値である。

(公共職業安定所別)

中予	松山	▲ 8.0	▲ 8.0	▲ 2.1	3.1	▲ 4.0	▲ 4.1	▲ 3.9	▲ 0.4	▲ 4.3	▲ 3.2	▲ 1.6	▲ 0.9	▲ 23.0	▲ 23.2	▲ 30.2	▲ 17.9	▲ 18.0	▲ 16.9	0.13p	0.04p	*	▲ 5.9p	▲ 1.8p
		2,004	2,001	655	837	10,735	10,724	4,169	4,985	6,364	5,443	18,063	15,364	609	550	187	279	686	618	3.18	1.68		30.4	10.8
東予	今治	▲ 1.4	▲ 1.4	1.6	5.3	▲ 0.7	▲ 0.7	▲ 8.2	6.1	▲ 7.2	▲ 7.8	▲ 4.0	▲ 5.2	3.1	▲ 1.8	▲ 8.2	14.6	19.7	13.3	▲ 0.17p	▲ 0.06p	*	2.3p	4.3p
		432	431	124	200	1,952	1,948	780	989	1,166	1,094	3,382	3,161	235	215	67	118	225	205	2.70	1.73		54.4	19.3
	新居浜	0.5	0.0	▲ 21.1	23.9	5.4	5.2	2.7	12.6	▲ 11.7	▲ 14.4	▲ 3.5	▲ 8.1	5.1	3.0	0.0	16.4	27.3	21.8	▲ 0.38p	▲ 0.20p	*	1.6p	4.3p
		394	392	86	202	1,497	1,494	607	744	1,099	1,001	3,104	2,815	145	137	52	71	154	145	2.79	2.07		36.8	14.0
		▲ 14.6	▲ 14.1	▲ 15.5	▲ 16.2	▲ 1.4	▲ 1.2	5.1	2.0	▲ 18.1	▲ 18.3	▲ 5.2	▲ 3.8	▲ 0.8	▲ 7.1	▲ 12.0	▲ 10.7	▲ 12.4	▲ 14.0	▲ 0.11p	▲ 0.06p	*	6.8p	1.1p
263	263	60	114	1,275	1,272	538	626	656	580	2,074	1,864	129	118	44	50	106	98	2.49	1.63		49.0	16.2		
四国中央	▲ 19.2	▲ 19.0	▲ 28.4	▲ 29.9	9.6	9.9	13.3	23.3	▲ 19.2	▲ 25.7	0.1	▲ 3.5	▲ 6.5	▲ 4.6	▲ 4.1	▲ 21.4	▲ 14.2	▲ 14.7	0.00p	▲ 0.16p	*	7.1p	1.1p	
		248	248	58	101	1,138	1,136	477	576	647	560	1,989	1,811	130	124	47	44	127	122	2.61	1.75		52.4	19.6
南予	八幡浜	▲ 10.2	▲ 9.8	▲ 20.3	▲ 31.7	▲ 1.1	▲ 0.8	▲ 16.0	▲ 2.7	▲ 10.5	▲ 9.3	1.5	10.9	▲ 3.6	▲ 6.3	7.7	▲ 8.9	▲ 9.8	▲ 11.9	▲ 0.01p	0.05p	*	4.1p	0.1p
		184	184	47	82	826	826	315	469	594	529	1,608	1,466	107	89	28	51	92	74	3.23	1.95		58.2	15.5
	▲ 13.2	▲ 13.6	▲ 39.1	0.8	▲ 3.1	▲ 3.4	▲ 17.4	0.8	▲ 13.4	▲ 14.6	▲ 7.1	▲ 10.1	▲ 4.3	▲ 6.9	▲ 15.0	1.7	▲ 9.2	▲ 13.0	0.00p	▲ 0.07p	*	5.0p	0.9p	
		249	248	53	133	1,156	1,151	413	636	655	598	2,043	1,887	133	121	34	60	119	107	2.63	1.77		53.4	18.2
大洲	▲ 8.8	▲ 8.8	▲ 31.5	2.6	▲ 12.1	▲ 11.7	▲ 32.5	▲ 10.9	▲ 17.7	▲ 13.6	▲ 9.2	▲ 5.9	1.0	5.9	0.0	23.3	▲ 2.6	4.3	▲ 0.24p	0.06p	*	6.1p	3.5p	
		156	155	37	80	702	700	220	366	339	324	1,135	1,039	97	90	30	53	76	73	2.17	1.62		62.2	22.4

(注) ・公共職業安定所別上段は対前年同月比、下段は原数値である。 ・新規学卒を除きパートタイムを含む。

# 一般職業紹介状況(全数)前年比

令和元年11月

愛媛労働局

年 月	月間有効求職者		月間有効求人数		有効求人倍率		新規求職者数		新規求人数		新規求人倍率		就職件数
	季調値 対前月 増減比	原数値 対前年 同月比	季調値 対前月 増減比	原数値 対前年 同月比	季節 調整値	原数値	季調値 対前月 増減比	原数値 対前年 同月比	季調値 対前月 増減比	原数値 対前年 同月比	季節 調整値	原数値	原数値 対前年 同月比
	%	%	%	%	倍	倍	%	%	%	%	倍	倍	%
平成24年度	-	0.2	-	10.1	-	0.83	-	▲ 1.9	-	7.9	-	1.32	▲ 0.1
平成25年度	-	▲ 6.5	-	12.7	-	1.00	-	▲ 5.9	-	10.8	-	1.56	▲ 1.0
平成26年度	-	▲ 6.9	-	2.8	-	1.11	-	▲ 6.1	-	1.3	-	1.68	▲ 4.2
平成27年度	-	▲ 5.9	-	8.1	-	1.27	-	▲ 5.5	-	6.9	-	1.90	▲ 4.7
平成28年度	-	▲ 5.4	-	5.3	-	1.42	-	▲ 6.6	-	3.5	-	2.10	▲ 6.3
平成29年度	-	▲ 4.1	-	4.8	-	1.55	-	▲ 5.7	-	3.3	-	2.30	▲ 5.8
平成30年度	-	▲ 2.0	-	3.2	-	1.63	-	▲ 2.7	-	3.0	-	2.44	▲ 4.6
<b>平成29年度</b>													
平成29年4月	▲ 1.6	▲ 4.7	1.0	1.7	1.49	1.40	▲ 3.3	▲ 5.6	▲ 2.8	▲ 2.1	2.22	1.68	▲ 9.1
5月	▲ 1.5	▲ 2.4	0.7	3.5	1.52	1.40	▲ 3.3	▲ 1.8	0.3	2.2	2.30	2.06	▲ 2.8
6月	0.2	▲ 2.8	▲ 0.8	3.0	1.51	1.41	2.6	▲ 5.7	▲ 2.3	4.9	2.19	2.15	0.3
7月	0.4	▲ 3.0	0.6	5.2	1.51	1.45	1.0	▲ 3.6	4.3	3.3	2.27	2.43	▲ 0.8
8月	▲ 0.9	▲ 4.0	1.6	5.6	1.55	1.52	▲ 0.4	▲ 6.1	4.4	7.4	2.38	2.44	▲ 7.2
9月	0.2	▲ 4.4	▲ 0.1	5.1	1.55	1.53	▲ 0.8	▲ 6.3	▲ 8.2	0.7	2.20	2.25	▲ 2.4
10月	▲ 0.9	▲ 4.9	0.7	5.7	1.57	1.60	▲ 3.4	▲ 6.3	4.2	5.2	2.37	2.62	▲ 3.9
11月	0.0	▲ 5.0	▲ 1.6	5.1	1.55	1.64	3.8	▲ 5.8	▲ 0.3	3.9	2.28	2.59	▲ 9.1
12月	0.6	▲ 3.5	2.0	6.1	1.57	1.70	2.6	▲ 2.0	3.0	6.0	2.28	2.78	▲ 2.7
平成30年1月	▲ 0.3	▲ 4.7	1.0	6.9	1.59	1.68	▲ 6.6	▲ 6.8	▲ 2.6	5.4	2.38	2.37	▲ 6.7
2月	▲ 0.7	▲ 4.9	0.0	6.2	1.60	1.68	0.4	▲ 10.7	2.4	3.9	2.43	2.49	▲ 10.2
3月	▲ 0.4	▲ 4.9	▲ 0.9	4.1	1.59	1.64	1.4	▲ 6.5	▲ 1.0	▲ 1.0	2.37	2.21	▲ 12.1
<b>平成30年度</b>													
平成30年4月	0.4	▲ 2.7	▲ 0.5	2.6	1.58	1.48	2.0	▲ 0.3	▲ 1.7	0.2	2.29	1.69	1.4
5月	0.3	▲ 0.9	0.8	3.1	1.59	1.46	▲ 1.2	0.9	3.3	7.8	2.39	2.20	▲ 1.3
6月	0.0	▲ 1.8	1.7	4.9	1.61	1.50	▲ 0.5	▲ 4.7	2.2	7.8	2.46	2.43	▲ 7.7
7月	▲ 0.7	▲ 1.8	▲ 0.1	4.7	1.62	1.55	▲ 3.8	▲ 3.8	▲ 5.5	0.6	2.41	2.54	▲ 4.4
8月	0.3	▲ 0.9	0.3	4.0	1.62	1.59	4.0	▲ 2.5	3.9	1.9	2.41	2.55	▲ 5.0
9月	▲ 0.8	▲ 3.2	0.3	2.4	1.64	1.62	▲ 1.2	▲ 10.0	2.0	3.1	2.49	2.58	▲ 11.4
10月	▲ 0.0	▲ 0.9	▲ 0.7	3.0	1.63	1.66	0.4	4.6	▲ 6.1	2.2	2.33	2.57	0.3
11月	▲ 0.1	▲ 0.8	1.1	5.1	1.65	1.74	▲ 0.8	▲ 2.0	9.0	11.2	2.56	2.94	0.0
12月	0.0	▲ 2.1	0.3	2.6	1.65	1.78	4.7	▲ 3.7	▲ 5.5	▲ 3.7	2.31	2.78	▲ 10.5
平成31年1月	▲ 1.4	▲ 2.8	1.2	3.8	1.70	1.79	▲ 7.6	▲ 2.9	1.1	2.9	2.52	2.51	▲ 0.2
2月	▲ 0.9	▲ 3.1	▲ 1.2	2.3	1.69	1.77	0.5	▲ 2.3	6.5	7.2	2.68	2.73	▲ 8.3
3月	0.3	▲ 3.5	▲ 1.6	0.5	1.66	1.71	2.1	▲ 6.8	▲ 10.7	▲ 5.6	2.34	2.24	▲ 8.2
<b>令和元年度</b>													
4月	1.0	▲ 1.8	1.3	2.8	1.66	1.55	0.9	▲ 0.4	6.4	6.5	2.47	1.80	▲ 4.7
令和元年5月	1.4	▲ 2.3	▲ 0.3	▲ 0.1	1.63	1.49	0.7	▲ 8.1	▲ 2.0	▲ 3.9	2.40	2.30	▲ 9.5
6月	▲ 0.8	▲ 2.1	▲ 0.6	▲ 0.6	1.63	1.53	▲ 1.1	▲ 5.8	▲ 2.0	▲ 7.5	2.38	2.38	▲ 10.2
7月	1.1	0.7	▲ 0.7	0.2	1.60	1.54	2.5	8.7	1.9	6.2	2.37	2.48	1.5
8月	▲ 0.8	▲ 1.5	▲ 0.8	▲ 2.8	1.60	1.57	▲ 8.1	▲ 12.1	▲ 0.4	▲ 6.7	2.57	2.71	▲ 11.3
9月	▲ 0.6	▲ 0.2	0.8	▲ 0.3	1.63	1.62	4.7	1.6	▲ 0.3	▲ 1.3	2.44	2.50	▲ 3.9
10月	▲ 0.6	▲ 2.1	▲ 0.4	▲ 2.0	1.63	1.66	0.0	▲ 7.2	0.3	0.9	2.45	2.79	▲ 12.5
11月	▲ 0.3	▲ 2.3	0.6	▲ 2.6	1.65	1.73	▲ 2.2	▲ 8.3	▲ 1.2	▲ 8.5	2.48	2.93	▲ 10.6
12月													
令和2年1月													
2月													
3月													

(注) 1 新規学卒者を除きパートタイムを含む。  
 2 平成30年12月以前の数値は、新季節指数により改訂されている。

## 令和元年度 マッチング機能に関する業務実績(安定所別)

令和元年11月

愛媛労働局

安定所	主要 指標	就職件数 (常用)		充足件数 (常用、受理地ベース)		雇用保険受給者の 早期再就職件数	
		11月実績	年間目標	11月実績	年間目標	9月実績	年間目標
		令和元年度実績累計	進捗率	令和元年度実績累計	進捗率	令和元年度実績累計	進捗率
松山		550	8,133	618	8,381	279	2,974
		5,143	63.2%	5,456	65.1%	1,704	57.3%
今治		215	2,550	205	2,360	35	732
		1,718	67.4%	1,627	68.9%	325	44.4%
八幡浜		89	1,130	74	1,060	18	256
		824	72.9%	704	66.4%	144	56.3%
宇和島		121	1,680	107	1,545	30	406
		1,079	64.2%	969	62.7%	190	46.8%
新居浜		137	1,720	145	1,635	31	466
		1,165	67.7%	1,154	70.6%	315	67.6%
西条		118	1,570	98	1,400	61	451
		1,070	68.2%	940	67.1%	289	64.1%
四国中央		124	1,445	122	1,505	39	386
		1,088	75.3%	1,123	74.6%	237	61.4%
大洲		90	1,000	73	910	19	246
		722	72.2%	606	66.6%	169	68.7%
合計		1,444	19,228	1,442	18,796	512	5,917
		12,809	66.6%	12,579	66.9%	3,373	57.0%

※雇用保険受給者の早期再就職件数は集計の関係で2か月遅れになります。

# 有効求人倍率の推移（季節調整値）

（新規学卒者を除きパートタイムを含む）

愛媛労働局

	1月	2月	3月	4月	5月	6月	7月	8月	9月	10月	11月	12月	年計	年度計
昭和 38年	0.19	0.28	0.29	0.31	0.31	0.31	0.35	0.31	0.29	0.34	0.33	0.32	0.31	0.32
39年	0.33	0.33	0.31	0.36	0.37	0.36	0.35	0.35	0.33	0.34	0.33	0.34	0.34	0.34
40年	0.32	0.32	0.30	0.28	0.28	0.28	0.28	0.29	0.28	0.29	0.30	0.28	0.29	0.29
41年	0.29	0.29	0.30	0.32	0.33	0.33	0.35	0.37	0.38	0.38	0.36	0.38	0.34	0.37
42年	0.41	0.41	0.45	0.45	0.47	0.49	0.50	0.51	0.47	0.51	0.53	0.55	0.48	0.51
43年	0.59	0.56	0.53	0.53	0.55	0.59	0.58	0.58	0.58	0.58	0.60	0.58	0.58	0.59
44年	0.59	0.63	0.67	0.66	0.67	0.67	0.63	0.67	0.68	0.66	0.69	0.67	0.66	0.69
45年	0.74	0.78	0.78	0.84	0.76	0.75	0.84	0.79	0.88	0.92	0.92	0.91	0.83	0.85
46年	0.88	0.84	0.81	0.77	0.80	0.77	0.76	0.73	0.73	0.73	0.72	0.72	0.77	0.73
47年	0.66	0.66	0.67	0.68	0.70	0.70	0.72	0.77	0.74	0.83	0.87	0.97	0.76	0.84
48年	0.95	1.02	1.10	1.13	1.12	1.19	1.14	1.18	1.20	1.24	1.20	1.16	1.15	1.17
49年	1.16	1.10	1.05	1.03	1.00	0.96	0.92	0.85	0.78	0.76	0.69	0.65	0.90	0.77
50年	0.63	0.61	0.57	0.57	0.55	0.52	0.54	0.54	0.55	0.55	0.55	0.56	0.56	0.56
51年	0.59	0.60	0.61	0.62	0.63	0.57	0.58	0.59	0.56	0.54	0.51	0.50	0.57	0.55
52年	0.51	0.50	0.51	0.50	0.48	0.49	0.48	0.46	0.51	0.47	0.46	0.42	0.49	0.47
53年	0.43	0.44	0.43	0.44	0.45	0.46	0.48	0.46	0.48	0.48	0.50	0.48	0.46	0.49
54年	0.53	0.54	0.54	0.56	0.57	0.57	0.57	0.60	0.62	0.64	0.67	0.67	0.59	0.62
55年	0.66	0.66	0.70	0.72	0.69	0.69	0.66	0.66	0.63	0.63	0.61	0.62	0.66	0.65
56年	0.62	0.63	0.62	0.62	0.61	0.62	0.64	0.62	0.60	0.60	0.58	0.60	0.61	0.60
57年	0.58	0.58	0.54	0.55	0.57	0.56	0.57	0.56	0.57	0.56	0.56	0.55	0.56	0.56
58年	0.56	0.55	0.57	0.58	0.58	0.57	0.58	0.59	0.59	0.60	0.63	0.59	0.58	0.60
59年	0.61	0.62	0.62	0.60	0.61	0.62	0.60	0.63	0.65	0.64	0.65	0.66	0.63	0.64
60年	0.67	0.68	0.68	0.68	0.66	0.67	0.66	0.65	0.66	0.64	0.61	0.63	0.66	0.65
61年	0.64	0.64	0.64	0.62	0.62	0.65	0.62	0.62	0.60	0.63	0.61	0.59	0.62	0.61
62年	0.58	0.59	0.59	0.60	0.60	0.63	0.68	0.68	0.74	0.77	0.79	0.82	0.67	0.73
63年	0.84	0.86	0.87	0.94	0.96	0.96	0.95	0.98	0.96	0.98	1.01	1.02	0.95	0.99
平成 元年	1.04	1.03	1.08	1.07	1.11	1.11	1.07	1.10	1.11	1.13	1.13	1.17	1.09	1.14
2年	1.23	1.26	1.26	1.23	1.22	1.23	1.26	1.24	1.25	1.25	1.29	1.28	1.25	1.26
3年	1.29	1.31	1.34	1.34	1.35	1.38	1.36	1.30	1.30	1.29	1.30	1.27	1.32	1.31
4年	1.27	1.26	1.28	1.23	1.21	1.16	1.15	1.14	1.15	1.13	1.09	1.05	1.18	1.12
5年	1.05	1.04	1.02	0.98	0.96	0.95	0.93	0.94	0.89	0.87	0.84	0.84	0.94	0.89
6年	0.84	0.84	0.84	0.85	0.87	0.86	0.87	0.91	0.90	0.87	0.85	0.88	0.86	0.87
7年	0.87	0.87	0.85	0.84	0.82	0.83	0.82	0.84	0.84	0.85	0.85	0.86	0.84	0.84
8年	0.84	0.83	0.84	0.87	0.89	0.91	0.92	0.89	0.88	0.88	0.89	0.89	0.88	0.89
9年	0.91	0.90	0.90	0.89	0.92	0.93	0.93	0.91	0.92	0.91	0.91	0.87	0.91	0.88
10年	0.84	0.82	0.77	0.76	0.73	0.71	0.70	0.70	0.70	0.70	0.69	0.69	0.73	0.70
11年	0.68	0.67	0.67	0.65	0.65	0.64	0.63	0.62	0.62	0.63	0.64	0.64	0.64	0.64
12年	0.64	0.64	0.65	0.67	0.67	0.66	0.68	0.68	0.67	0.66	0.66	0.66	0.66	0.67
13年	0.67	0.67	0.68	0.68	0.68	0.69	0.67	0.67	0.66	0.64	0.62	0.59	0.66	0.65
14年	0.61	0.63	0.65	0.63	0.62	0.62	0.62	0.62	0.63	0.63	0.64	0.63	0.63	0.63
15年	0.62	0.61	0.61	0.62	0.62	0.62	0.63	0.65	0.67	0.71	0.70	0.71	0.65	0.68
16年	0.74	0.73	0.73	0.72	0.74	0.77	0.77	0.76	0.76	0.77	0.79	0.79	0.75	0.77
17年	0.80	0.81	0.83	0.81	0.81	0.81	0.83	0.85	0.87	0.86	0.86	0.88	0.83	0.86
18年	0.90	0.89	0.89	0.90	0.90	0.90	0.89	0.87	0.87	0.88	0.87	0.88	0.89	0.88
19年	0.88	0.89	0.89	0.89	0.90	0.88	0.87	0.87	0.85	0.84	0.85	0.86	0.87	0.87
20年	0.89	0.86	0.89	0.89	0.88	0.87	0.86	0.85	0.81	0.79	0.78	0.76	0.85	0.78
21年	0.67	0.62	0.58	0.54	0.52	0.53	0.52	0.52	0.53	0.53	0.54	0.53	0.55	0.54
22年	0.54	0.55	0.56	0.59	0.57	0.57	0.61	0.61	0.65	0.67	0.68	0.71	0.61	0.65
23年	0.72	0.73	0.73	0.75	0.75	0.74	0.75	0.76	0.76	0.76	0.76	0.75	0.75	0.76
24年	0.76	0.76	0.78	0.77	0.78	0.79	0.80	0.82	0.82	0.83	0.85	0.87	0.80	0.83
25年	0.88	0.90	0.90	0.91	0.93	0.95	0.97	0.97	0.98	1.02	1.04	1.08	0.96	1.00
26年	1.07	1.07	1.08	1.08	1.11	1.11	1.12	1.11	1.10	1.10	1.10	1.10	1.10	1.11
27年	1.12	1.14	1.17	1.17	1.19	1.21	1.23	1.23	1.26	1.28	1.31	1.31	1.22	1.27
28年	1.36	1.35	1.39	1.40	1.44	1.42	1.40	1.41	1.41	1.41	1.41	1.42	1.40	1.42
29年	1.41	1.43	1.45	1.49	1.52	1.51	1.51	1.55	1.55	1.57	1.55	1.57	1.51	1.55
30年	1.59	1.60	1.59	1.58	1.59	1.61	1.62	1.62	1.64	1.63	1.65	1.65	1.61	1.63
令和 元年	1.70	1.69	1.66	1.66	1.63	1.63	1.60	1.60	1.63	1.63	1.65			

※ 1 季節調整法はセンサス局法Ⅱ（X-12-ARIMA）による。  
 なお、平成30年12月以前の数値は新季節指数により改訂されている。  
 2 年計及び年度計は原数値。

用 語	解 説
季節調整値	<p>求人数や求職者数は経済状況だけではなく、季節的な理由により、一定の規則性をもって変化するため、数字(原数値)をみるだけでは、その変化が経済状況によるものか、季節的な理由によるものかわからないため、「季節的な変化を取り除いた数値」で比較する必要がある、これを「季節調整」といい、季節調整を行った数値を「季節調整値」という。 (季節調整値＝原数値÷季節指数×100)</p>
新規求人数	<p>期間中に新たに受け付けた求人数(採用予定人員)。</p>
月間有効求人数	<p>前月から繰越された有効求人(前月末日現在において、求人票の有効期限が翌月以降にまたがっている未充足の求人数をいう。)と当月の「新規求人数」の合計数。</p>
新規求職申込件数	<p>期間中に新たに受け付けた求職申込みの件数。</p>
月間有効求職者数	<p>前月から繰越された有効求職者数(前月末日現在において、求職票の有効期限が翌月以降にまたがっている就職未決定の求職者をいう。)と当月の「新規求職申込件数」の合計数。</p>
新規求人倍率	<p>新規求職者に対する新規求人数の割合をいい、「新規求人数」を「新規求職申込件数」で除して得た数値。</p>
有効求人倍率	<p>有効求職者に対する有効求人数の割合をいい、「月間有効求人数」を「月間有効求職者数」で除して得た数値。</p>
正社員	<p>雇用期間の定めのないフルタイムのうち、勤め先で正社員・正職員などと呼称される正規労働者。</p>