

愛媛労働局発表
令和元年9月27日(金)

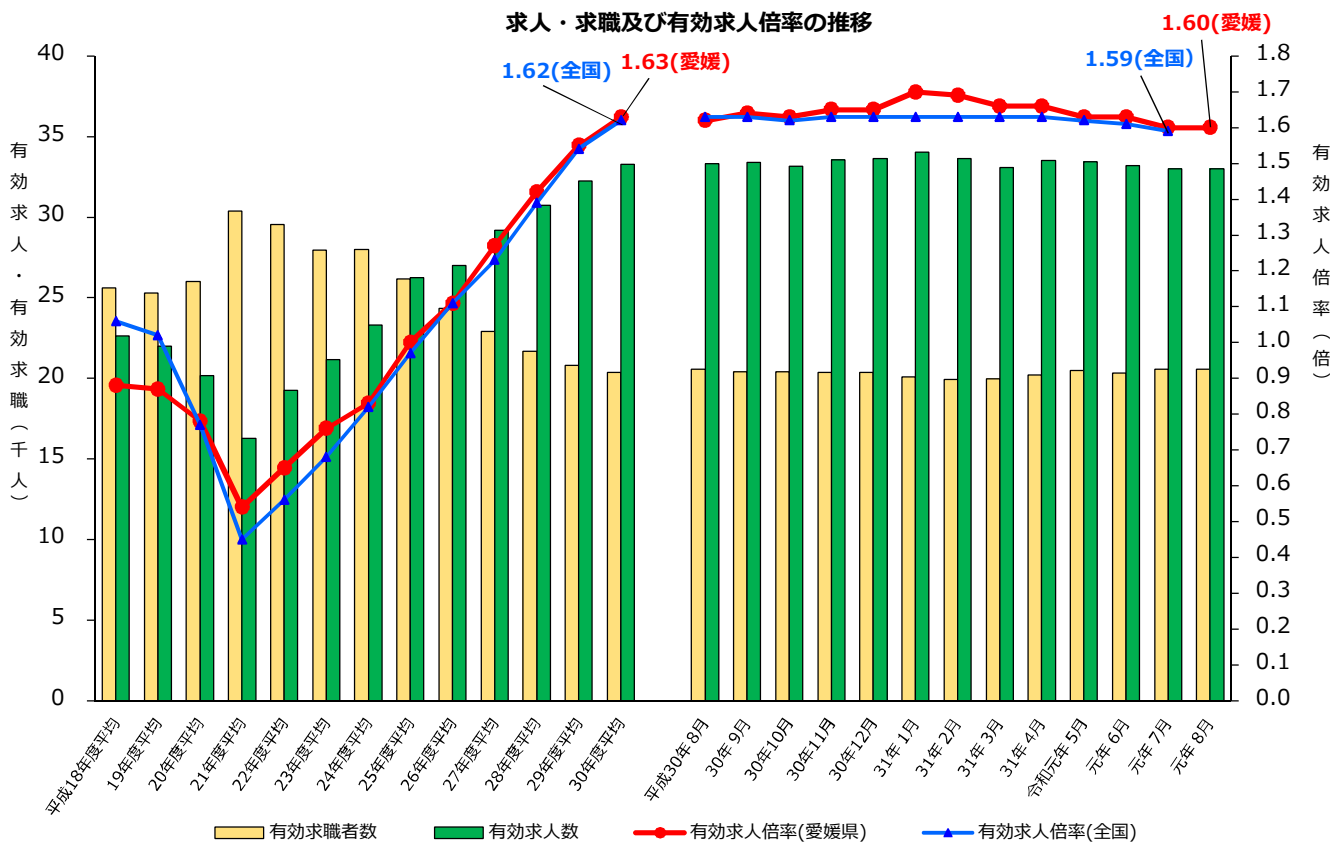
愛媛労働局職業安定部職業安定課
担当 課長 豊田 仁志
課長補佐 矢野 和義
地方労働市場情報官 山岡 裕嗣
電話 089-943-5221

管内の雇用失業情勢（令和元年8月分）について
— 有効求人倍率は1.60倍(季節調整値) —
前月と同水準

愛媛労働局では、公共職業安定所（ハローワーク）における求人、求職、就職の状況をとりまとめ、求人倍率等の指標を作成し毎月公表しています。

《ポイント》

- 有効求人倍率（季節調整値）は、1.60倍で前月と同水準となった。
正社員求人倍率（原数値）は、1.19倍で前年同月比で0.07ポイント上昇した。
- 地域別の有効求人倍率（原数値）では、南予地域で前年同月を上回ったが、東予地域、中予地域では下回った。
最も高い地域は東予の1.74倍、最も低い地域は南予の1.46倍、中予は1.51倍となった。
- 新規求人数（原数値）は、前年同月比で2か月ぶりに減少した。
主な産業別では、「運輸業、郵便業」（2.5%増）、「医療、福祉」（6.2%増）で前年同月を上回ったが、「建設業」（11.5%減）、「製造業」（11.6%減）、「卸売業、小売業」（15.5%減）、「宿泊業、飲食サービス業」（6.7%減）、「サービス業」（14.2%減）で前年同月を下回った。
- 新規求職者数（原数値）は、前年同月比で2か月ぶりに減少した。



(注) 月別の有効求職者数、有効求人数、有効求人倍率は季節調整値。なお、平成30年12月以前の数値は新季節指数により改訂されている。

管内の雇用失業情勢(令和元年8月分)概要

I 主要指標

1 求人倍率 [資料P11.13]

項目	令和元年8月	前月差	ポイント	(前月差)
有効求人倍率	1.60倍	0.00 p	前月と同水準	
有効求人	32,718	▲ 0.8 %	前月比で4か月連続減少	▲ 268
有効求職	20,386	▲ 0.8 %	前月比で2か月ぶり減少	▲ 169
新規求人倍率	2.57倍	0.20 p	前月差で4か月ぶり上昇	
新規求人	11,781	▲ 0.4 %	前月比で2か月ぶり減少	▲ 42
新規求職	4,588	▲ 8.1 %	前月比で2か月ぶり減少	▲ 404

(注) 数値は季節調整値

【正社員求人】 [資料P7]

項目	令和元年8月	前年同月差	ポイント
正社員有効求人倍率	1.19倍	0.07 p	前年同月差で113か月連続上昇

【地域別】 [資料P8.9]

項目	令和元年8月	前年同月差	ポイント
東予	1.74倍	▲ 0.07 p	前年同月差で2か月連続低下
中予	1.51倍	▲ 0.03 p	前年同月差で2か月連続低下
南予	1.46倍	0.06 p	前年同月差で12か月連続上昇

2 求人 [資料P4.5.10]

項目	令和元年8月	前年同月比	ポイント	(前年同月差)
有効求人	32,018	▲ 2.8 %	前年同月比で2か月ぶり減少	▲ 929
新規求人	11,436	▲ 6.7 %	前年同月比で2か月ぶり減少	▲ 820
（主な産業）	建設業	811	▲ 11.5 %	▲ 105
	製造業	1,377	▲ 11.6 %	▲ 180
	運輸業, 郵便業	605	2.5 %	15
	卸売業, 小売業	1,712	▲ 15.5 %	▲ 315
	宿泊業, 飲食サービス業	671	▲ 6.7 %	▲ 48
	医療, 福祉	3,345	6.2 %	196
	サービス業	1,389	▲ 14.2 %	▲ 230

【一般・パート別(有効求人)状況]

一般求人は前年同月比2.1%減少、パート求人は前年同月比4.1%減少となった。

3 求 職 [資料 P 10]

項 目	令和元年 8 月	前年同月比	ポイント	(前年同月差)
有 効 求 職	20,364	▲ 1.5 %	前年同月比で2か月ぶり減少	▲ 315
新 規 求 職	4,225	▲ 12.1 %	前年同月比で2か月ぶり減少	▲ 579

[態様別(常用新規求職者(パートを除く))状況] [資料 P 6]

項 目	令和元年 8 月	前年同月比	ポイント	(前年同月差)
在 職 者	901	▲ 11.2 %	前年同月比で2か月ぶり減少	▲ 114
離 職 者	1,669	▲ 12.6 %	前年同月比で2か月ぶり減少	▲ 241
事業主都合離職者	283	▲ 25.1 %	前年同月比で2か月連続減少	▲ 95
自己都合離職者	1,311	▲ 8.1 %	前年同月比で2か月ぶり減少	▲ 116
無 業 者	263	▲ 8.4 %	前年同月比で2か月ぶり減少	▲ 24

[一般・パート別(有効求職)状況]

一般求職者は前年同月比 2.8%減少、パート求職者は前年同月比 0.7%増加となった。

4 就 職 [資料 P 10]

項 目	令和元年 8 月	前年同月(期)比	ポイント	(前年同月差)
当 月	就 職 件 数	1,497	▲ 11.3 %	前年同月比で2か月ぶり減少 ▲ 190
	就 職 率	35.4 %	0.3 p	前年同月差で7か月ぶり上昇
累 計 (4~8月)	就 職 件 数	8,877	▲ 6.9 %	前年同期比で減少 ▲ 657
	就 職 率	34.9 %	▲ 1.2 p	前年同期比で低下

5 雇用保険関係

項 目	令和元年 8 月	前年同月比	ポイント	(前年同月差)
受給資格決定件数(一般)	1,223	▲ 15.2 %	前年同月比で2か月ぶり減少	▲ 220
受給者実人員	5,114	▲ 3.4 %	前年同月比で17か月ぶり減少	▲ 182
月末現在雇用保険被保険者数	408,908	0.6 %	前年同月比で116か月連続増加	2,307

II 雇用失業情勢判断

雇用失業情勢は、着実に改善が進む中、求人が求職を大幅に上回って推移している。

愛媛労働局では、求人情報の積極的な提供による人手不足対策、求人者・求職者のニーズに応じた就職支援に引き続き努めるとともに、「働き方改革」の推進や、女性、若者、高齢者、障害者等の多様な働き方の促進に取り組むこととしている。

※ 令和元年 9 月分の求人倍率の公表予定日

・愛媛県内分(愛媛労働局取りまとめ) - 11月 1日(金)

・全 国 分(厚生労働省取りまとめ) - 11月 1日(金)

産業別新規求人への動向

令和元年8月

産業分類	30年					31年					元年				年度合計 (対前年度比)
	8月	9月	10月	11月	12月	1月	2月	3月	4月	5月	6月	7月	8月		
農 林 漁 業	115	145	126	89	83	81	121	88	59	62	90	102	98	411	
	19.8	17.9	▲ 8.0	3.5	▲ 28.4	▲ 1.2	26.0	1.1	▲ 21.3	▲ 8.8	▲ 31.8	32.5	▲ 14.8	▲ 12.0	
鉱業、砕石業、砂利採取業	2	2	1	1	2	0	0	4	1	0	4	4	2	11	
	0.0	—	—	0.0	0.0	▲ 100.0	▲ 100.0	300.0	—	▲ 100.0	100.0	33.3	0.0	22.2	
建 設 業	916	1,008	727	878	761	838	922	807	921	883	860	842	811	4,317	
	23.0	33.2	▲ 14.5	19.1	10.8	▲ 1.2	16.3	3.7	15.4	1.0	2.3	5.4	▲ 11.5	2.1	
製 造 業	1,557	1,478	1,478	1,554	1,279	1,284	1,600	1,311	1,313	1,425	1,381	1,553	1,377	7,049	
	9.2	8.0	3.6	20.5	7.2	▲ 8.4	17.4	1.5	0.4	3.3	▲ 4.7	23.8	▲ 11.6	1.5	
食料品製造業	351	364	352	362	224	338	401	269	308	375	283	311	292	1,569	
	▲ 0.6	▲ 9.0	▲ 3.3	4.3	▲ 16.1	11.6	16.9	▲ 2.9	▲ 21.6	21.0	▲ 21.8	2.6	▲ 16.8	▲ 8.7	
繊維工業	126	125	193	114	118	129	119	132	130	102	160	172	107	671	
	20.0	12.6	19.9	26.7	16.8	▲ 21.8	16.7	43.5	▲ 5.1	▲ 6.4	60.0	22.0	▲ 15.1	9.5	
パルプ・紙・紙加工品製造業	166	207	133	126	152	193	120	148	182	120	169	164	150	785	
	▲ 22.4	43.8	▲ 2.9	5.9	▲ 7.9	32.2	▲ 0.8	▲ 25.3	68.5	▲ 10.4	▲ 1.7	10.1	▲ 9.6	7.7	
金属製品製造業	131	104	94	111	85	76	110	127	108	79	100	160	97	544	
	26.0	▲ 1.0	▲ 11.3	9.9	▲ 19.0	▲ 35.6	1.9	13.4	13.7	▲ 14.1	▲ 32.0	122.2	▲ 26.0	1.3	
はん用機械器具製造業	108	86	63	87	72	67	121	68	47	114	79	70	88	398	
	31.7	62.3	▲ 30.8	22.5	20.0	▲ 14.1	4.3	21.4	▲ 38.2	1.8	51.9	7.7	▲ 18.5	▲ 3.6	
生産用機械器具製造業	70	66	81	118	56	50	95	40	49	59	75	64	72	319	
	9.4	6.5	11.0	93.4	▲ 13.8	▲ 34.2	41.8	▲ 32.2	▲ 3.9	▲ 24.4	5.6	▲ 31.2	2.9	▲ 12.1	
電気機械器具製造業	54	52	54	25	85	32	45	51	54	42	53	47	47	243	
	86.2	52.9	80.0	▲ 37.5	80.9	▲ 15.8	▲ 4.3	15.9	22.7	▲ 28.8	8.2	▲ 14.5	▲ 13.0	▲ 6.9	
輸送用機械器具製造業	278	226	258	288	274	212	264	264	227	284	256	294	266	1,327	
	20.3	13.6	35.8	23.6	48.9	7.1	12.3	30.0	24.0	13.1	23.1	84.9	▲ 4.3	23.0	
電気・ガス・熱供給・水道業	6	2	7	1	4	2	6	0	7	6	5	5	3	26	
	200.0	▲ 33.3	133.3	▲ 80.0	300.0	0.0	▲ 25.0	▲ 100.0	16.7	20.0	66.7	66.7	▲ 50.0	13.0	
情報通信業	207	147	142	179	133	164	203	137	143	177	135	141	138	734	
	32.7	▲ 18.3	▲ 27.2	35.6	▲ 10.7	▲ 12.8	56.2	0.0	▲ 16.4	▲ 7.8	▲ 30.8	21.6	▲ 33.3	▲ 16.7	
運輸業、郵便業	590	595	762	595	519	791	571	656	751	534	564	703	605	3,157	
	▲ 2.8	▲ 3.9	12.2	3.5	▲ 7.5	2.7	▲ 0.9	▲ 0.2	11.3	▲ 6.6	▲ 10.5	14.3	2.5	2.4	
卸売業、小売業	2,027	1,709	1,891	1,938	1,334	1,894	2,016	1,493	1,710	1,828	1,425	1,635	1,712	8,310	
	▲ 6.2	1.6	6.7	▲ 6.9	▲ 15.1	▲ 0.6	▲ 4.1	▲ 11.6	▲ 0.6	▲ 6.8	▲ 11.2	▲ 4.2	▲ 15.5	▲ 7.9	
金融業、保険業	95	101	111	99	88	120	108	90	109	87	96	100	84	476	
	50.8	17.4	37.0	62.3	▲ 17.0	22.4	13.7	4.7	34.6	▲ 28.7	18.5	▲ 20.6	▲ 11.6	▲ 5.7	
不動産業、物品賃借業	86	82	141	89	89	140	96	108	136	83	93	114	102	528	
	▲ 14.0	▲ 20.4	▲ 10.8	▲ 33.6	▲ 13.6	17.6	1.1	2.9	7.9	▲ 24.5	57.6	10.7	18.6	9.1	
学術研究、専門・技術サービス業	311	367	385	288	281	442	302	331	380	317	358	404	299	1,758	
	▲ 1.9	29.2	50.4	▲ 6.8	▲ 12.7	26.3	53.3	11.4	31.9	11.6	2.9	10.1	▲ 3.9	10.0	
宿泊業、飲食サービス業	719	776	709	696	626	836	857	640	878	749	698	767	671	3,763	
	▲ 12.6	19.8	▲ 1.5	1.3	1.1	10.3	1.5	▲ 13.6	15.4	7.6	▲ 5.8	15.0	▲ 6.7	5.0	
宿 泊 業	187	208	149	170	194	139	206	246	133	171	191	183	181	859	
	28.1	24.6	▲ 10.8	▲ 1.7	40.6	▲ 26.5	▲ 27.7	27.5	▲ 18.9	▲ 9.5	▲ 18.7	56.4	▲ 3.2	▲ 3.7	
飲食サービス業	532	568	560	526	432	697	651	394	745	578	507	584	490	2,904	
	▲ 21.4	18.1	1.3	2.3	▲ 10.2	22.5	16.5	▲ 28.1	24.8	14.0	0.2	6.2	▲ 7.9	7.9	
生活関連サービス業、娯楽業	422	452	447	460	381	455	434	526	466	436	481	390	445	2,218	
	16.9	0.2	1.4	43.8	▲ 8.9	▲ 23.7	25.4	11.2	▲ 12.9	12.1	1.7	▲ 13.3	5.5	▲ 2.2	
教育、学習支援業	77	146	167	125	147	165	116	172	170	92	110	172	73	617	
	▲ 14.4	17.7	▲ 24.8	27.6	0.0	▲ 27.0	▲ 14.1	▲ 5.5	▲ 4.0	▲ 14.0	▲ 0.9	3.6	▲ 5.2	▲ 3.3	
医 療 福 祉	3,149	2,782	3,071	3,417	2,773	3,403	3,538	2,890	3,102	3,118	2,790	3,288	3,345	15,643	
	3.6	▲ 3.3	0.3	14.4	0.5	3.6	7.3	▲ 5.1	11.1	▲ 2.6	▲ 5.6	14.9	6.2	4.6	
医 療 業	1,067	1,006	1,129	1,092	923	1,222	1,117	1,015	1,061	1,004	951	1,208	965	5,189	
	▲ 3.5	1.0	9.5	5.5	▲ 1.7	▲ 1.1	▲ 2.4	▲ 2.1	1.9	0.4	▲ 5.7	8.3	▲ 9.6	▲ 0.8	
社会保険・社会福祉・介護事業	2,072	1,757	1,922	2,309	1,789	2,139	2,401	1,840	2,023	2,106	1,822	2,062	2,372	10,385	
	7.6	▲ 6.0	▲ 4.7	19.0	▲ 0.3	5.1	14.9	▲ 7.1	16.4	▲ 3.6	▲ 5.1	19.6	14.5	7.8	
複合サービス事業	180	142	341	104	54	100	94	127	107	231	101	103	101	643	
	38.5	30.3	▲ 17.4	▲ 3.7	▲ 22.9	▲ 9.9	▲ 15.3	30.9	▲ 20.1	▲ 17.5	11.0	1.0	▲ 43.9	▲ 18.3	
サ ー ビ ス 業 (他に分類されないもの)	1,619	1,470	1,976	1,825	1,433	1,758	1,561	1,418	1,614	1,567	1,492	1,478	1,389	7,540	
	▲ 8.6	▲ 11.3	8.9	20.5	▲ 10.0	19.8	▲ 4.0	▲ 19.6	2.4	▲ 14.7	▲ 17.7	▲ 11.9	▲ 14.2	▲ 11.5	
職業紹介・労働者派遣業	760	783	1,195	968	745	961	713	565	824	627	704	659	613	3,427	
	0.7	▲ 10.1	29.8	54.1	1.9	46.5	1.9	▲ 33.6	21.4	▲ 8.3	▲ 18.7	▲ 33.3	▲ 19.3	▲ 13.8	
公務(他に分類されるものを除く)・その他	178	171	173	246	424	617	496	268	269	235	160	133	181	978	
	29.0	6.2	18.5	26.8	6.0	22.2	42.5	▲ 6.9	58.2	0.9	▲ 17.5	▲ 6.3	1.7	6.7	
合 計	12,256	11,575	12,655	12,584	10,411	13,090	13,041	11,066	12,136	11,830	10,843	11,934	11,436	58,179	
	1.9	3.1	2.2	11.2	▲ 3.7	2.9	7.2	▲ 5.6	6.5	▲ 3.9	▲ 7.5	6.2	▲ 6.7	▲ 1.3	

(注) 1 上段：新規求人数（原数値、パートを含む。）、下段：新規求人の対前年度比。

2 産業分類は、平成25年10月改訂の「日本標準産業分類」によるものである。

安定所別・主要産業別新規求人動向

(令和元年8月 対前年増減数)

	松山			今治			新居浜			西条			四国中央			八幡浜			宇和島			大洲			県計		
	元年 8月	30年 8月	増減	元年 8月	30年 8月	増減	元年 8月	30年 8月	増減	元年 8月	30年 8月	増減	元年 8月	30年 8月	増減	元年 8月	30年 8月	増減	元年 8月	30年 8月	増減	元年 8月	30年 8月	増減	元年 8月	30年 8月	増減
農, 林, 漁業	20	5	▲15	4	0	▲4	3	7	▲4	5	5	0	2	1	1	45	57	▲12	17	15	2	2	25	▲23	98	115	▲17
鉱業, 砕石業, 砂利採取業	2	2	0	0	0	0	0	0	0	0	0	0	0	0	0	0	0	0	0	0	0	0	0	0	2	2	0
建設業	420	444	▲24	87	103	▲16	88	112	▲24	72	53	19	34	53	▲19	16	35	▲19	54	54	0	40	62	▲22	811	916	▲105
製造業	350	399	▲49	360	394	▲34	146	123	23	106	134	▲28	201	254	▲53	76	115	▲39	88	89	▲1	50	49	1	1,377	1,557	▲180
電気・ガス・ 熱供給・水道業	0	1	▲1	0	0	0	1	0	1	0	0	0	2	1	1	0	0	0	0	2	▲2	0	2	▲2	3	6	▲3
情報通信業	96	176	▲80	4	2	2	1	4	▲3	3	1	2	3	1	2	2	2	0	29	21	8	0	0	0	138	207	▲69
運輸業, 郵便業	281	273	8	61	44	17	79	68	11	42	39	3	74	86	▲12	17	29	▲12	31	29	2	20	22	▲2	605	590	15
卸売業, 小売業	1,098	1,157	▲59	106	131	▲25	83	168	▲85	82	113	▲31	80	93	▲13	74	170	▲96	134	146	▲12	55	49	6	1,712	2,027	▲315
金融業, 保険業	34	55	▲21	37	29	8	2	3	▲1	1	1	0	4	1	3	0	0	0	1	1	0	5	5	0	84	95	▲11
不動産業, 物品質借業	60	55	5	0	9	▲9	6	7	▲1	4	7	▲3	29	5	24	0	0	0	1	1	0	2	2	0	102	86	16
学術研究, 専門・ 技術サービス業	236	229	7	8	16	▲8	18	41	▲23	12	6	6	1	0	1	6	6	0	9	6	3	9	7	2	299	311	▲12
宿泊業, 飲食サービス業	323	310	13	64	100	▲36	52	68	▲16	52	25	27	53	44	9	32	60	▲28	72	98	▲26	23	14	9	671	719	▲48
生活関連サービス 業, 娯楽業	258	226	32	14	21	▲7	56	74	▲18	38	24	14	12	20	▲8	38	28	10	14	5	9	15	24	▲9	445	422	23
教育, 学習支援業	48	59	▲11	10	2	8	4	2	2	10	8	2	1	3	▲2	0	1	▲1	0	2	▲2	0	0	0	73	77	▲4
医療, 福祉	1,872	1,800	72	458	356	102	279	298	▲19	141	140	1	125	108	17	186	153	33	172	199	▲27	112	95	17	3,345	3,149	196
医療業	434	522	▲88	150	140	10	86	83	3	79	68	11	66	47	19	76	110	▲34	46	67	▲21	28	30	▲2	965	1,067	▲102
社会保険・社会 福祉・介護事業	1,430	1,269	161	308	216	92	193	214	▲21	62	72	▲10	59	61	▲2	110	43	67	126	132	▲6	84	65	19	2,372	2,072	300
複合サービス事業	29	56	▲27	2	3	▲1	3	1	2	30	76	▲46	1	5	▲4	16	15	1	16	12	4	4	12	▲8	101	180	▲79
サービス業 (他に分類されないもの)	997	1,178	▲181	52	53	▲1	127	165	▲38	67	89	▲22	70	35	35	39	33	6	23	33	▲10	14	33	▲19	1,389	1,619	▲230
公務(他に分類される ものを除く)+その他	78	36	42	5	1	4	4	13	▲9	19	29	▲10	10	43	▲33	7	15	▲8	23	14	9	35	27	8	181	178	3
合計	6,202	6,461	▲259	1,272	1,264	8	952	1,154	▲202	684	750	▲66	702	753	▲51	554	719	▲165	684	727	▲43	386	428	▲42	11,436	12,256	▲820

(注) パートを含む。

常用新規求職者離職理由別の推移

(パートを除く)

令和元年8月

愛媛労働局

	求職者計	①		②				③		
		在職者	離職者	定年	事業主 都合離職者	自己都合 離職者	自営	無業者	家事	その他
【月平均】	【4,160】	【1,182】	【2,510】	【60】	【664】	【1,723】	【59】	【468】	【56】	【412】
平成26年度	49,920	14,183	30,118	722	7,970	20,677	713	5,619	673	4,946
	▲ 7.0	0.8	▲ 8.6	▲ 24.8	▲ 14.5	▲ 5.4	▲ 7.9	▲ 15.6	▲ 13.3	▲ 15.9
【月平均】	【3,910】	【1,195】	【2,334】	【56】	【556】	【1,660】	【59】	【381】	【56】	【326】
平成27年度	46,922	14,334	28,011	672	6,675	19,923	702	4,577	669	3,908
	▲ 6.0	1.1	▲ 7.0	▲ 6.9	▲ 16.2	▲ 3.6	▲ 1.5	▲ 18.5	▲ 0.6	▲ 21.0
【月平均】	【3,593】	【1,145】	【2,115】	【53】	【470】	【1,543】	【46】	【333】	【45】	【288】
平成28年度	43,115	13,741	25,379	631	5,641	18,512	555	3,995	534	3,461
	▲ 8.1	▲ 4.1	▲ 9.4	▲ 6.1	▲ 15.5	▲ 7.1	▲ 20.9	▲ 12.7	▲ 20.2	▲ 11.4
【月平均】	【3,321】	【1,083】	【1,924】	【55】	【421】	【1,410】	【36】	【314】	【46】	【268】
平成29年度	39,847	12,990	23,092	655	5,052	16,915	428	3,765	549	3,216
	▲ 7.6	▲ 5.5	▲ 9.0	3.8	▲ 10.4	▲ 8.6	▲ 22.9	▲ 5.8	2.8	▲ 7.1
【月平均】	【3,180】	【1,004】	【1,907】	【60】	【414】	【1,395】	【36】	【269】	【37】	【232】
平成30年度	38,158	12,045	22,888	724	4,967	16,738	435	3,225	441	2,784
	▲ 4.2	▲ 7.3	▲ 0.9	10.5	▲ 1.7	▲ 1.0	1.6	▲ 14.3	▲ 19.7	▲ 13.4
平成29年8月	3,357	1,130	1,925	35	369	1,483	35	302	43	259
	▲ 9.2	▲ 5.5	▲ 11.4	▲ 20.5	▲ 18.9	▲ 9.0	▲ 7.9	▲ 7.6	19.4	▲ 11.0
9月	3,279	1,028	1,942	31	354	1,520	32	309	35	274
	▲ 8.5	▲ 9.3	▲ 8.5	▲ 6.1	▲ 18.8	▲ 5.0	▲ 38.5	▲ 5.5	▲ 14.6	▲ 4.2
10月	3,239	1,007	1,961	53	428	1,434	41	271	41	230
	▲ 6.3	▲ 3.1	▲ 6.4	12.8	▲ 3.6	▲ 8.1	▲ 2.4	▲ 16.4	2.5	▲ 19.0
11月	2,899	977	1,599	32	338	1,197	30	323	53	270
	▲ 8.3	▲ 6.7	▲ 11.4	▲ 17.9	▲ 15.3	▲ 9.8	▲ 21.1	3.9	10.4	2.7
12月	2,588	894	1,456	44	330	1,055	25	238	45	193
	▲ 3.7	▲ 4.9	▲ 1.7	69.2	▲ 9.3	0.0	▲ 21.9	▲ 10.9	0.0	▲ 13.1
平成30年1月	3,593	1,279	1,995	65	475	1,417	36	319	47	272
	▲ 8.2	▲ 5.7	▲ 10.3	66.7	4.6	▲ 15.5	▲ 28.0	▲ 4.8	4.4	▲ 6.2
2月	3,279	1,302	1,655	39	318	1,254	40	322	41	281
	▲ 12.9	▲ 15.0	▲ 12.5	5.4	▲ 21.5	▲ 10.4	▲ 16.7	▲ 6.4	▲ 12.8	▲ 5.4
3月	3,554	1,343	1,879	48	387	1,393	44	332	51	281
	▲ 6.6	0.4	▲ 8.7	▲ 5.9	▲ 0.5	▲ 10.9	▲ 10.2	▲ 19.0	▲ 10.5	▲ 20.4
平成30年4月	4,149	986	2,803	196	764	1,796	39	360	49	311
	▲ 1.4	▲ 0.4	▲ 0.3	33.3	▲ 2.2	▲ 2.1	▲ 11.4	▲ 12.0	▲ 22.2	▲ 10.1
5月	3,491	1,020	2,183	58	485	1,597	41	288	40	248
	1.0	3.9	1.0	▲ 3.3	3.2	0.4	7.9	▲ 7.7	▲ 18.4	▲ 5.7
6月	3,089	1,032	1,804	53	353	1,356	41	253	32	221
	▲ 6.3	▲ 2.4	▲ 4.7	▲ 3.6	▲ 9.7	▲ 3.6	2.5	▲ 26.7	▲ 23.8	▲ 27.1
7月	2,924	888	1,806	52	415	1,295	44	230	32	198
	▲ 5.6	▲ 11.3	▲ 0.5	13.0	1.0	▲ 2.7	91.3	▲ 18.7	▲ 17.9	▲ 18.9
8月	3,212	1,015	1,910	58	378	1,427	46	287	47	240
	▲ 4.3	▲ 10.2	▲ 0.8	65.7	2.4	▲ 3.8	31.4	▲ 5.0	9.3	▲ 7.3
9月	2,833	847	1,735	51	339	1,311	31	251	39	212
	▲ 13.6	▲ 17.6	▲ 10.7	64.5	▲ 4.2	▲ 13.8	▲ 3.1	▲ 18.8	11.4	▲ 22.6
10月	3,261	959	2,063	57	454	1,516	33	239	36	203
	0.7	▲ 4.8	5.2	7.5	6.1	5.7	▲ 19.5	▲ 11.8	▲ 12.2	▲ 11.7
11月	2,840	943	1,634	38	328	1,238	29	263	36	227
	▲ 2.0	▲ 3.5	2.2	18.8	▲ 3.0	3.4	▲ 3.3	▲ 18.6	▲ 32.1	▲ 15.9
12月	2,431	856	1,360	33	323	986	18	215	40	175
	▲ 6.1	▲ 4.3	▲ 6.6	▲ 25.0	▲ 2.1	▲ 6.5	▲ 28.0	▲ 9.7	▲ 11.1	▲ 9.3
平成31年1月	3,506	1,188	2,042	52	423	1,533	33	276	28	248
	▲ 2.4	▲ 7.1	2.4	▲ 20.0	▲ 10.9	8.2	▲ 8.3	▲ 13.5	▲ 40.4	▲ 8.8
2月	3,204	1,186	1,762	39	354	1,324	44	256	30	226
	▲ 2.3	▲ 8.9	6.5	0.0	11.3	5.6	10.0	▲ 20.5	▲ 26.8	▲ 19.6
3月	3,218	1,125	1,786	37	351	1,359	36	307	32	275
	▲ 9.5	▲ 16.2	▲ 4.9	▲ 22.9	▲ 9.3	▲ 2.4	▲ 18.2	▲ 7.5	▲ 37.3	▲ 2.1
平成31年4月	4,052	902	2,875	203	774	1,854	39	275	36	239
	▲ 2.3	▲ 8.5	2.6	3.6	1.3	3.2	0.0	▲ 23.6	▲ 26.5	▲ 23.2
令和元年5月	3,177	896	2,022	56	475	1,459	32	259	35	224
	▲ 9.0	▲ 12.2	▲ 7.4	▲ 3.4	▲ 2.1	▲ 8.6	▲ 22.0	▲ 10.1	▲ 12.5	▲ 9.7
6月	2,833	865	1,745	43	362	1,311	27	223	30	193
	▲ 8.3	▲ 16.2	▲ 3.3	▲ 18.9	2.5	▲ 3.3	▲ 34.1	▲ 11.9	▲ 6.3	▲ 12.7
7月	3,144	958	1,952	48	405	1,458	38	234	21	213
	7.5	7.9	8.1	▲ 7.7	▲ 2.4	12.6	▲ 13.6	1.7	▲ 34.4	7.6
8月	2,833	901	1,669	48	283	1,311	27	263	32	231
	▲ 11.8	▲ 11.2	▲ 12.6	▲ 17.2	▲ 25.1	▲ 8.1	▲ 41.3	▲ 8.4	▲ 31.9	▲ 3.8
【月平均】	【3,208】	【904】	【2,053】	【80】	【460】	【1,479】	【33】	【251】	【31】	【220】
当年度累計	16,039	4,522	10,263	398	2,299	7,393	163	1,254	154	1,100
前年同期	16,865	4,941	10,506	417	2,395	7,471	211	1,418	200	1,218
前年同期比	▲ 4.9	▲ 8.5	▲ 2.3	▲ 4.6	▲ 4.0	▲ 1.0	▲ 22.7	▲ 11.6	▲ 23.0	▲ 9.7

(注) 網掛け部分は、前年同期比及び前年同月比を示す。
【資料出所】 愛媛労働局「職業安定業務統計」

正社員職業紹介状況(原数値)

愛媛労働局

項 目	令和元年 8月	平成30年 8月	前年同月比 (差)
① 月間有効求職者数 (人) (パートタイムを除く常用)	12,668	13,028	▲ 2.8%
正社員			
② 月間有効求人数 (人)	15,031	14,624	2.8%
③ 新規求人数 (人)	5,214	5,362	▲ 2.8%
④ 就職件数 (件)	735	827	▲ 11.1%
⑤ 有効求人倍率 (倍) (②/①) (原数値)	1.19	1.12	0.07 p

(注) 正社員の有効求人倍率は正社員の月間有効求人数をパートタイムを除く常用の月間有効求職者数で除して算出しているが、パートタイムを除く常用の月間有効求職者数には派遣労働者や契約社員を希望する者も含まれるため、厳密な意味での正社員有効求人倍率より低い値となる。

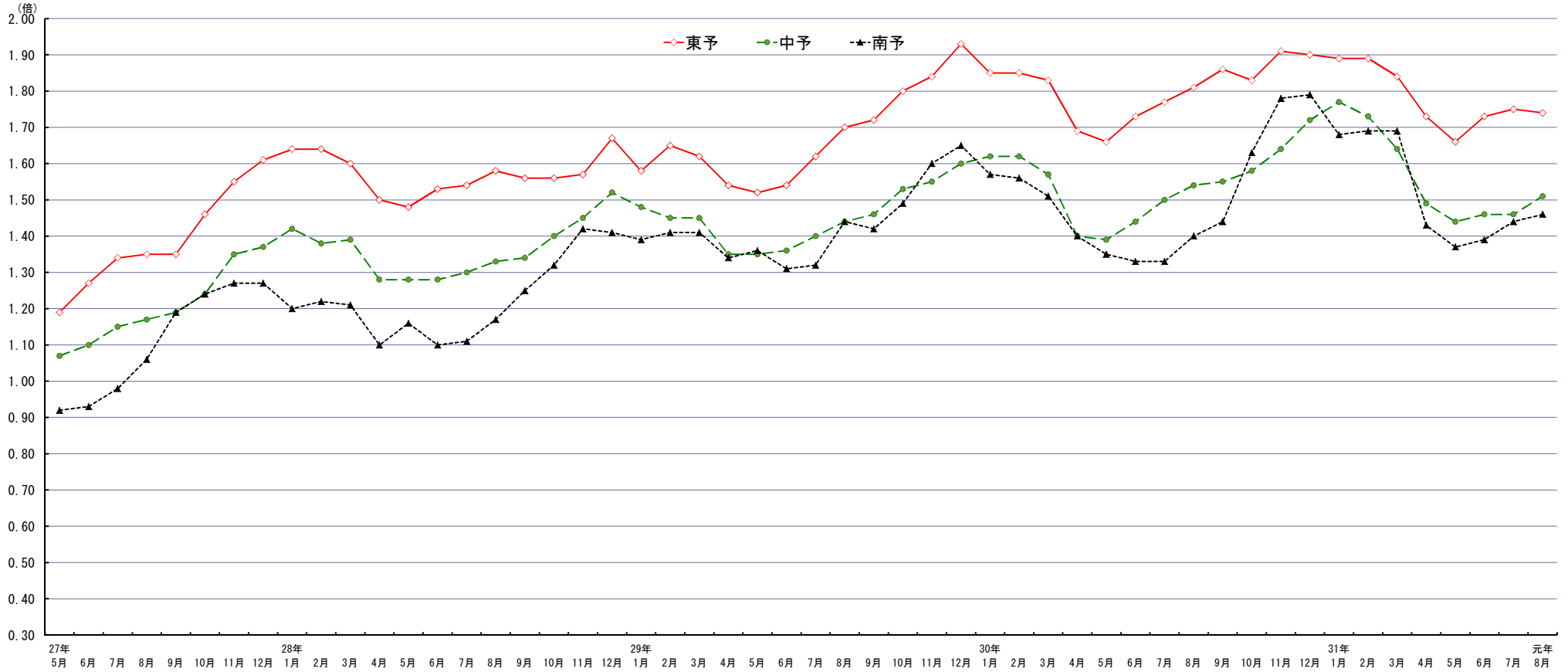
月間有効求人倍率の推移（原数値）

愛媛労働局職業安定課

区分	地域別	令和元年8月	平成30年8月	増減率（差）
① 月間有効 求人倍率 (③/②)	東予	1.74	1.81	▲ 0.07p
	中予	1.51	1.54	▲ 0.03p
	南予	1.46	1.40	0.06p
	県計	1.57	1.59	▲ 0.02p
② 月間有効 求職者数 (人)	東予	6,046	5,828	3.7%
	中予	11,311	11,621	▲ 2.7%
	南予	3,007	3,230	▲ 6.9%
	県計	20,364	20,679	▲ 1.5%
③ 月間有効 求人数 (人)	東予	10,513	10,547	▲ 0.3%
	中予	17,104	17,869	▲ 4.3%
	南予	4,401	4,531	▲ 2.9%
	県計	32,018	32,947	▲ 2.8%

(注) 学卒を除き、パートタイムを含む。

地域別有効求人倍率の推移（原数値）



	27年 5月	6月	7月	8月	9月	10月	11月	12月	28年 1月	2月	3月	4月	5月	6月	7月	8月	9月	10月	11月	12月	29年 1月	2月	3月	4月	5月	6月	7月	8月	9月	10月	11月	12月	30年 1月	2月	3月	4月	5月	6月	7月	8月	9月	10月	11月	12月	31年 1月	2月	3月	4月	5月	6月	7月	8月	元年 8月
東予	1.19	1.27	1.34	1.35	1.35	1.46	1.55	1.61	1.64	1.64	1.60	1.50	1.48	1.53	1.54	1.58	1.56	1.56	1.57	1.67	1.58	1.65	1.62	1.54	1.52	1.54	1.62	1.70	1.72	1.80	1.84	1.93	1.85	1.85	1.83	1.69	1.66	1.73	1.77	1.81	1.86	1.83	1.91	1.90	1.89	1.89	1.84	1.73	1.66	1.73	1.75	1.74	
中予	1.07	1.10	1.15	1.17	1.19	1.24	1.35	1.37	1.42	1.38	1.39	1.28	1.28	1.28	1.30	1.33	1.34	1.40	1.45	1.52	1.48	1.45	1.45	1.35	1.35	1.36	1.40	1.44	1.46	1.53	1.55	1.60	1.62	1.62	1.57	1.40	1.39	1.44	1.50	1.54	1.55	1.58	1.64	1.72	1.77	1.73	1.64	1.49	1.44	1.46	1.46	1.51	
南予	0.92	0.93	0.98	1.06	1.19	1.24	1.27	1.27	1.20	1.22	1.21	1.10	1.16	1.10	1.11	1.17	1.25	1.32	1.42	1.41	1.39	1.41	1.41	1.34	1.36	1.31	1.32	1.44	1.42	1.49	1.60	1.65	1.57	1.56	1.51	1.40	1.35	1.33	1.33	1.40	1.44	1.63	1.78	1.79	1.68	1.69	1.69	1.43	1.37	1.39	1.44	1.46	

一 般 職 業 紹 介 状 況

令和元年8月

愛媛労働局職業安定部職業安定課

年度・月	A 新規求職申込件数				B 月間有効求職者数				C 新規求人数		D 月間有効求人数		E 就職件数				F 充足数		求人倍率 (原数値)		求人倍率 (季節調整値)		就職率 E/A(%)	充足率 F/C(%)
	常用	うち 保	うち 中高年		常用	うち 保	うち 中高年		常用		常用	うち 保	うち 中高年	常用		新規 C/A	有効 D/B	新規	有効					
平成30年度	58,804	58,504	17,295	26,478	244,598	243,685	95,147	116,289	143,342	125,601	399,230	352,599	22,102	20,297	6,159	9,573	21,526	19,862	2.44	1.63	*	*	37.6	15.0
月平均	4,900	4,875	1,441	2,207	20,383	20,307	7,929	9,691	11,945	10,467	33,269	29,383	1,842	1,691	513	798	1,794	1,655	—	—	*	*	—	—
平成30年8月	4,804	4,786	1,471	2,054	20,679	20,514	8,677	9,849	12,256	10,952	32,947	29,236	1,687	1,559	511	774	1,587	1,473	2.55	1.59	2.41	1.62	35.1	12.9
9月	4,493	4,485	1,262	1,996	20,338	20,264	8,363	9,695	11,575	10,303	32,935	29,355	1,750	1,651	545	778	1,698	1,596	2.58	1.62	2.49	1.64	38.9	14.7
10月	4,933	4,926	1,574	2,117	20,549	20,508	8,346	9,654	12,655	10,859	34,128	30,250	2,021	1,853	552	885	1,948	1,793	2.57	1.66	2.33	1.63	41.0	15.4
11月	4,286	4,278	1,252	1,775	19,731	19,697	7,911	9,202	12,584	11,101	34,307	30,244	1,772	1,635	588	774	1,726	1,578	2.94	1.74	2.56	1.65	41.3	13.7
12月	3,748	3,733	1,042	1,760	18,431	18,390	7,219	8,697	10,411	9,022	32,826	28,932	1,464	1,322	384	621	1,484	1,357	2.78	1.78	2.31	1.65	39.1	14.3
平成31年1月	5,212	5,202	1,477	2,409	18,943	18,912	7,328	8,998	13,090	11,356	33,968	30,013	1,595	1,435	454	716	1,535	1,384	2.51	1.79	2.52	1.70	30.6	11.7
2月	4,780	4,770	1,213	2,148	19,339	19,305	7,125	9,191	13,041	11,620	34,264	30,384	1,756	1,617	502	740	1,752	1,628	2.73	1.77	2.68	1.69	36.7	13.4
3月	4,945	4,933	1,283	2,208	19,975	19,941	7,063	9,489	11,066	9,813	34,081	30,243	2,210	2,033	552	1,015	2,200	2,038	2.24	1.71	2.34	1.66	44.7	19.9
4月	6,729	6,716	2,429	3,520	21,480	21,439	7,909	10,703	12,136	10,754	33,336	29,733	2,041	1,871	527	867	1,983	1,836	1.80	1.55	2.47	1.66	30.3	16.3
令和元年5月	5,143	5,102	1,580	2,393	21,751	21,682	8,211	10,914	11,830	10,437	32,481	28,984	1,866	1,705	556	808	1,814	1,671	2.30	1.49	2.40	1.63	36.3	15.3
6月	4,549	4,399	1,283	2,172	21,223	21,019	8,347	10,761	10,843	9,588	32,432	28,887	1,730	1,601	496	759	1,683	1,552	2.38	1.53	2.38	1.63	38.0	15.5
7月	4,812	4,779	1,481	2,277	20,937	20,757	8,555	10,499	11,934	10,758	32,254	28,978	1,743	1,618	517	819	1,733	1,614	2.48	1.54	2.37	1.60	36.2	14.5
8月	4,225	4,213	1,281	1,882	20,364	20,204	8,375	10,106	11,436	10,404	32,018	28,921	1,497	1,390	436	699	1,472	1,369	2.71	1.57	2.57	1.60	35.4	12.9
前年同月比	▲12.1	▲12.0	▲12.9	▲8.4	▲1.5	▲1.5	▲3.5	2.6	▲6.7	▲5.0	▲2.8	▲1.1	▲11.3	▲10.8	▲14.7	▲9.7	▲7.2	▲7.1	0.16p	▲0.02p	0.20	0.00	0.3p	0.0p

(注) ・求人倍率(季節調整値)の前年同月比の数値は、前月比の数値である。

(公共職業安定所別)

中予	松山	▲14.7	▲14.6	▲12.9	▲11.9	▲2.7	▲2.7	▲2.9	2.3	▲4.0	▲0.4	▲4.3	▲0.4	▲9.1	▲6.9	▲13.8	▲11.2	▲7.9	▲6.0	0.33p	▲0.03p	*	1.8p	▲0.5p
		2,116	2,114	720	849	11,311	11,297	4,629	5,303	6,202	5,470	17,104	15,067	621	579	187	278	660	608	2.93	1.51		29.3	10.6
東予	今治	0.0	0.2	11.6	14.4	▲0.1	▲0.1	▲2.0	8.2	0.6	▲0.3	5.1	4.5	▲7.5	▲9.7	12.0	7.4	▲1.1	▲4.4	0.02p	0.08p	*	▲3.5p	▲0.3p
		463	461	144	246	2,000	1,996	898	1,019	1,272	1,217	3,488	3,288	197	187	56	101	186	175	2.75	1.74		42.5	14.6
	新居浜	▲13.7	▲13.7	▲5.1	▲1.6	▲5.5	▲5.6	▲5.5	▲3.9	▲17.5	▲18.7	▲9.6	▲10.3	▲39.3	▲42.2	▲52.9	▲32.9	▲21.9	▲26.3	▲0.12p	▲0.09p	*	▲12.9p	▲0.7p
		354	354	94	181	1,481	1,480	600	755	952	909	2,843	2,713	108	100	24	55	107	101	2.69	1.92		30.5	11.2
	西条	▲11.5	▲11.8	▲22.8	▲8.6	8.5	8.4	9.0	17.0	▲8.8	▲5.7	▲2.2	0.6	▲10.0	▲14.4	▲12.0	▲10.8	▲15.3	▲14.9	0.06p	▲0.16p	*	0.6p	▲1.3p
322		320	88	149	1,399	1,394	594	710	684	613	2,098	1,860	126	113	44	58	111	103	2.12	1.50		39.1	16.2	
四国中央	10.8	10.8	▲1.5	32.4	20.5	20.3	3.1	27.2	▲6.8	▲7.1	7.5	2.0	21.4	17.0	25.7	34.1	36.0	31.8	▲0.41p	▲0.21p	*	3.9p	7.0p	
	318	317	66	143	1,166	1,163	439	599	702	656	2,084	1,868	142	131	44	59	155	145	2.21	1.79		44.7	22.1	
南予	八幡浜	▲13.3	▲13.5	0.0	▲31.7	0.6	0.6	▲5.2	▲2.8	▲22.9	▲23.1	▲10.1	▲10.4	▲13.3	▲2.4	▲17.6	▲14.5	5.8	▲4.5	▲0.35p	▲0.16p	*	▲0.1p	3.6p
		196	193	69	95	1,013	886	418	649	554	508	1,346	1,263	91	81	28	47	73	64	2.83	1.33		46.4	13.2
	▲10.8	▲10.9	▲5.2	▲10.1	▲8.8	▲8.8	▲10.9	▲8.1	▲5.9	▲7.1	1.4	▲0.1	▲13.5	▲14.8	▲25.5	▲5.8	▲20.6	▲18.2	0.12p	0.16p	*	▲1.5p	▲3.0p	
宇和島	280	279	73	133	1,246	1,243	542	680	684	663	1,989	1,867	134	127	35	65	112	108	2.44	1.60		47.9	16.4	
	▲31.8	▲31.4	▲69.7	▲35.3	▲12.7	▲12.0	▲25.0	▲13.5	▲9.8	▲5.9	▲0.6	0.9	▲18.8	▲11.1	▲33.3	▲30.8	▲24.4	▲14.5	0.53p	0.18p	*	7.1p	▲3.4p	
大洲	176	175	27	86	748	745	255	391	386	368	1,066	995	78	72	18	36	68	65	2.19	1.43		44.3	17.6	

(注) ・公共職業安定所別上段は対前年同月比、下段は原数値である。 ・新規学卒を除きパートタイムを含む。

一般職業紹介状況(全数)前年比

令和元年8月

愛媛労働局

年 月	月間有効求職者		月間有効求人数		有効求人倍率		新規求職者数		新規求人数		新規求人倍率		就職件数
	季調値 対前月 増減比	原数値 対前年 同月比	季調値 対前月 増減比	原数値 対前年 同月比	季節 調整値	原数値	季調値 対前月 増減比	原数値 対前年 同月比	季調値 対前月 増減比	原数値 対前年 同月比	季節 調整値	原数値	原数値 対前年 同月比
	%	%	%	%	倍	倍	%	%	%	%	倍	倍	%
平成24年度	-	0.2	-	10.1	-	0.83	-	▲ 1.9	-	7.9	-	1.32	▲ 0.1
平成25年度	-	▲ 6.5	-	12.7	-	1.00	-	▲ 5.9	-	10.8	-	1.56	▲ 1.0
平成26年度	-	▲ 6.9	-	2.8	-	1.11	-	▲ 6.1	-	1.3	-	1.68	▲ 4.2
平成27年度	-	▲ 5.9	-	8.1	-	1.27	-	▲ 5.5	-	6.9	-	1.90	▲ 4.7
平成28年度	-	▲ 5.4	-	5.3	-	1.42	-	▲ 6.6	-	3.5	-	2.10	▲ 6.3
平成29年度	-	▲ 4.1	-	4.8	-	1.55	-	▲ 5.7	-	3.3	-	2.30	▲ 5.8
平成30年度	-	▲ 2.0	-	3.2	-	1.63	-	▲ 2.7	-	3.0	-	2.44	▲ 4.6
平成29年度													
平成29年4月	▲ 1.6	▲ 4.7	1.0	1.7	1.49	1.40	▲ 3.3	▲ 5.6	▲ 2.8	▲ 2.1	2.22	1.68	▲ 9.1
5月	▲ 1.5	▲ 2.4	0.7	3.5	1.52	1.40	▲ 3.3	▲ 1.8	0.3	2.2	2.30	2.06	▲ 2.8
6月	0.2	▲ 2.8	▲ 0.8	3.0	1.51	1.41	2.6	▲ 5.7	▲ 2.3	4.9	2.19	2.15	0.3
7月	0.4	▲ 3.0	0.6	5.2	1.51	1.45	1.0	▲ 3.6	4.3	3.3	2.27	2.43	▲ 0.8
8月	▲ 0.9	▲ 4.0	1.6	5.6	1.55	1.52	▲ 0.4	▲ 6.1	4.4	7.4	2.38	2.44	▲ 7.2
9月	0.2	▲ 4.4	▲ 0.1	5.1	1.55	1.53	▲ 0.8	▲ 6.3	▲ 8.2	0.7	2.20	2.25	▲ 2.4
10月	▲ 0.9	▲ 4.9	0.7	5.7	1.57	1.60	▲ 3.4	▲ 6.3	4.2	5.2	2.37	2.62	▲ 3.9
11月	0.0	▲ 5.0	▲ 1.6	5.1	1.55	1.64	3.8	▲ 5.8	▲ 0.3	3.9	2.28	2.59	▲ 9.1
12月	0.6	▲ 3.5	2.0	6.1	1.57	1.70	2.6	▲ 2.0	3.0	6.0	2.28	2.78	▲ 2.7
平成30年1月	▲ 0.3	▲ 4.7	1.0	6.9	1.59	1.68	▲ 6.6	▲ 6.8	▲ 2.6	5.4	2.38	2.37	▲ 6.7
2月	▲ 0.7	▲ 4.9	0.0	6.2	1.60	1.68	0.4	▲ 10.7	2.4	3.9	2.43	2.49	▲ 10.2
3月	▲ 0.4	▲ 4.9	▲ 0.9	4.1	1.59	1.64	1.4	▲ 6.5	▲ 1.0	▲ 1.0	2.37	2.21	▲ 12.1
平成30年度													
平成30年4月	0.4	▲ 2.7	▲ 0.5	2.6	1.58	1.48	2.0	▲ 0.3	▲ 1.7	0.2	2.29	1.69	1.4
5月	0.3	▲ 0.9	0.8	3.1	1.59	1.46	▲ 1.2	0.9	3.3	7.8	2.39	2.20	▲ 1.3
6月	0.0	▲ 1.8	1.7	4.9	1.61	1.50	▲ 0.5	▲ 4.7	2.2	7.8	2.46	2.43	▲ 7.7
7月	▲ 0.7	▲ 1.8	▲ 0.1	4.7	1.62	1.55	▲ 3.8	▲ 3.8	▲ 5.5	0.6	2.41	2.54	▲ 4.4
8月	0.3	▲ 0.9	0.3	4.0	1.62	1.59	4.0	▲ 2.5	3.9	1.9	2.41	2.55	▲ 5.0
9月	▲ 0.8	▲ 3.2	0.3	2.4	1.64	1.62	▲ 1.2	▲ 10.0	2.0	3.1	2.49	2.58	▲ 11.4
10月	▲ 0.0	▲ 0.9	▲ 0.7	3.0	1.63	1.66	0.4	4.6	▲ 6.1	2.2	2.33	2.57	0.3
11月	▲ 0.1	▲ 0.8	1.1	5.1	1.65	1.74	▲ 0.8	▲ 2.0	9.0	11.2	2.56	2.94	0.0
12月	0.0	▲ 2.1	0.3	2.6	1.65	1.78	4.7	▲ 3.7	▲ 5.5	▲ 3.7	2.31	2.78	▲ 10.5
平成31年1月	▲ 1.4	▲ 2.8	1.2	3.8	1.70	1.79	▲ 7.6	▲ 2.9	1.1	2.9	2.52	2.51	▲ 0.2
2月	▲ 0.9	▲ 3.1	▲ 1.2	2.3	1.69	1.77	0.5	▲ 2.3	6.5	7.2	2.68	2.73	▲ 8.3
3月	0.3	▲ 3.5	▲ 1.6	0.5	1.66	1.71	2.1	▲ 6.8	▲ 10.7	▲ 5.6	2.34	2.24	▲ 8.2
令和元年度													
4月	1.0	▲ 1.8	1.3	2.8	1.66	1.55	0.9	▲ 0.4	6.4	6.5	2.47	1.80	▲ 4.7
令和元年5月	1.4	▲ 2.3	▲ 0.3	▲ 0.1	1.63	1.49	0.7	▲ 8.1	▲ 2.0	▲ 3.9	2.40	2.30	▲ 9.5
6月	▲ 0.8	▲ 2.1	▲ 0.6	▲ 0.6	1.63	1.53	▲ 1.1	▲ 5.8	▲ 2.0	▲ 7.5	2.38	2.38	▲ 10.2
7月	1.1	0.7	▲ 0.7	0.2	1.60	1.54	2.5	8.7	1.9	6.2	2.37	2.48	1.5
8月	▲ 0.8	▲ 1.5	▲ 0.8	▲ 2.8	1.60	1.57	▲ 8.1	▲ 12.1	▲ 0.4	▲ 6.7	2.57	2.71	▲ 11.3
9月													
10月													
11月													
12月													
令和2年1月													
2月													
3月													

(注) 1 新規学卒者を除きパートタイムを含む。
 2 平成30年12月以前の数値は、新季節指数により改訂されている。

令和元年度 マッチング機能に関する業務実績(安定所別)

令和元年8月

愛媛労働局

安定所	主要指標		就職件数 (常用)		充足件数 (常用、受理地ベース)		雇用保険受給者の 早期再就職件数	
	8月実績	年間目標	8月実績	年間目標	6月実績	年間目標	6月実績	年間目標
	令和元年度実績累計	進捗率	令和元年度実績累計	進捗率	令和元年度実績累計	進捗率	令和元年度実績累計	進捗率
松山	579	8,133	608	8,381	356	2,974		
	3,331	41.0%	3,513	41.9%	852	28.6%		
今治	187	2,550	175	2,360	67	732		
	1,023	40.1%	966	40.9%	188	25.7%		
八幡浜	81	1,130	64	1,060	22	256		
	543	48.1%	474	44.7%	77	30.1%		
宇和島	127	1,680	108	1,545	34	406		
	690	41.1%	625	40.5%	107	26.4%		
新居浜	100	1,720	101	1,635	69	466		
	747	43.4%	753	46.1%	185	39.7%		
西条	113	1,570	103	1,400	41	451		
	684	43.6%	592	42.3%	132	29.3%		
四国中央	131	1,445	145	1,505	41	386		
	706	48.9%	737	49.0%	118	30.6%		
大洲	72	1,000	65	910	42	246		
	461	46.1%	382	42.0%	105	42.7%		
合計	1,390	19,228	1,369	18,796	672	5,917		
	8,185	42.6%	8,042	42.8%	1,764	29.8%		

※雇用保険受給者の早期再就職件数は集計の関係で2か月遅れになります。

有効求人倍率の推移（季節調整値）

（新規学卒者を除きパートタイムを含む）

愛媛労働局

	1月	2月	3月	4月	5月	6月	7月	8月	9月	10月	11月	12月	年計	年度計
昭和 38年	0.19	0.28	0.29	0.31	0.31	0.31	0.35	0.31	0.29	0.34	0.33	0.32	0.31	0.32
39年	0.33	0.33	0.31	0.36	0.37	0.36	0.35	0.35	0.33	0.34	0.33	0.34	0.34	0.34
40年	0.32	0.32	0.30	0.28	0.28	0.28	0.28	0.29	0.28	0.29	0.30	0.28	0.29	0.29
41年	0.29	0.29	0.30	0.32	0.33	0.33	0.35	0.37	0.38	0.38	0.36	0.38	0.34	0.37
42年	0.41	0.41	0.45	0.45	0.47	0.49	0.50	0.51	0.47	0.51	0.53	0.55	0.48	0.51
43年	0.59	0.56	0.53	0.53	0.55	0.59	0.58	0.58	0.58	0.58	0.60	0.58	0.58	0.59
44年	0.59	0.63	0.67	0.66	0.67	0.67	0.63	0.67	0.68	0.66	0.69	0.67	0.66	0.69
45年	0.74	0.78	0.78	0.84	0.76	0.75	0.84	0.79	0.88	0.92	0.92	0.91	0.83	0.85
46年	0.88	0.84	0.81	0.77	0.80	0.77	0.76	0.73	0.73	0.73	0.72	0.72	0.77	0.73
47年	0.66	0.66	0.67	0.68	0.70	0.70	0.72	0.77	0.74	0.83	0.87	0.97	0.76	0.84
48年	0.95	1.02	1.10	1.13	1.12	1.19	1.14	1.18	1.20	1.24	1.20	1.16	1.15	1.17
49年	1.16	1.10	1.05	1.03	1.00	0.96	0.92	0.85	0.78	0.76	0.69	0.65	0.90	0.77
50年	0.63	0.61	0.57	0.57	0.55	0.52	0.54	0.54	0.55	0.55	0.55	0.56	0.56	0.56
51年	0.59	0.60	0.61	0.62	0.63	0.57	0.58	0.59	0.56	0.54	0.51	0.50	0.57	0.55
52年	0.51	0.50	0.51	0.50	0.48	0.49	0.48	0.46	0.51	0.47	0.46	0.42	0.49	0.47
53年	0.43	0.44	0.43	0.44	0.45	0.46	0.48	0.46	0.48	0.48	0.50	0.48	0.46	0.49
54年	0.53	0.54	0.54	0.56	0.57	0.57	0.57	0.60	0.62	0.64	0.67	0.67	0.59	0.62
55年	0.66	0.66	0.70	0.72	0.69	0.69	0.66	0.66	0.63	0.63	0.61	0.62	0.66	0.65
56年	0.62	0.63	0.62	0.62	0.61	0.62	0.64	0.62	0.60	0.60	0.58	0.60	0.61	0.60
57年	0.58	0.58	0.54	0.55	0.57	0.56	0.57	0.56	0.57	0.56	0.56	0.55	0.56	0.56
58年	0.56	0.55	0.57	0.58	0.58	0.57	0.58	0.59	0.59	0.60	0.63	0.59	0.58	0.60
59年	0.61	0.62	0.62	0.60	0.61	0.62	0.60	0.63	0.65	0.64	0.65	0.66	0.63	0.64
60年	0.67	0.68	0.68	0.68	0.66	0.67	0.66	0.65	0.66	0.64	0.61	0.63	0.66	0.65
61年	0.64	0.64	0.64	0.62	0.62	0.65	0.62	0.62	0.60	0.63	0.61	0.59	0.62	0.61
62年	0.58	0.59	0.59	0.60	0.60	0.63	0.68	0.68	0.74	0.77	0.79	0.82	0.67	0.73
63年	0.84	0.86	0.87	0.94	0.96	0.96	0.95	0.98	0.96	0.98	1.01	1.02	0.95	0.99
平成 元年	1.04	1.03	1.08	1.07	1.11	1.11	1.07	1.10	1.11	1.13	1.13	1.17	1.09	1.14
2年	1.23	1.26	1.26	1.23	1.22	1.23	1.26	1.24	1.25	1.25	1.29	1.28	1.25	1.26
3年	1.29	1.31	1.34	1.34	1.35	1.38	1.36	1.30	1.30	1.29	1.30	1.27	1.32	1.31
4年	1.27	1.26	1.28	1.23	1.21	1.16	1.15	1.14	1.15	1.13	1.09	1.05	1.18	1.12
5年	1.05	1.04	1.02	0.98	0.96	0.95	0.93	0.94	0.89	0.87	0.84	0.84	0.94	0.89
6年	0.84	0.84	0.84	0.85	0.87	0.86	0.87	0.91	0.90	0.87	0.85	0.88	0.86	0.87
7年	0.87	0.87	0.85	0.84	0.82	0.83	0.82	0.84	0.84	0.85	0.85	0.86	0.84	0.84
8年	0.84	0.83	0.84	0.87	0.89	0.91	0.92	0.89	0.88	0.88	0.89	0.89	0.88	0.89
9年	0.91	0.90	0.90	0.89	0.92	0.93	0.93	0.91	0.92	0.91	0.91	0.87	0.91	0.88
10年	0.84	0.82	0.77	0.76	0.73	0.71	0.70	0.70	0.70	0.70	0.69	0.69	0.73	0.70
11年	0.68	0.67	0.67	0.65	0.65	0.64	0.63	0.62	0.62	0.63	0.64	0.64	0.64	0.64
12年	0.64	0.64	0.65	0.67	0.67	0.66	0.68	0.68	0.67	0.66	0.66	0.66	0.66	0.67
13年	0.67	0.67	0.68	0.68	0.68	0.69	0.67	0.67	0.66	0.64	0.62	0.59	0.66	0.65
14年	0.61	0.63	0.65	0.63	0.62	0.62	0.62	0.62	0.63	0.63	0.64	0.63	0.63	0.63
15年	0.62	0.61	0.61	0.62	0.62	0.62	0.63	0.65	0.67	0.71	0.70	0.71	0.65	0.68
16年	0.74	0.73	0.73	0.72	0.74	0.77	0.77	0.76	0.76	0.77	0.79	0.79	0.75	0.77
17年	0.80	0.81	0.83	0.81	0.81	0.81	0.83	0.85	0.87	0.86	0.86	0.88	0.83	0.86
18年	0.90	0.89	0.89	0.90	0.90	0.90	0.89	0.87	0.87	0.88	0.87	0.88	0.89	0.88
19年	0.88	0.89	0.89	0.89	0.90	0.88	0.87	0.87	0.85	0.84	0.85	0.86	0.87	0.87
20年	0.89	0.86	0.89	0.89	0.88	0.87	0.86	0.85	0.81	0.79	0.78	0.76	0.85	0.78
21年	0.67	0.62	0.58	0.54	0.52	0.53	0.52	0.52	0.53	0.53	0.54	0.53	0.55	0.54
22年	0.54	0.55	0.56	0.59	0.57	0.57	0.61	0.61	0.65	0.67	0.68	0.71	0.61	0.65
23年	0.72	0.73	0.73	0.75	0.75	0.74	0.75	0.76	0.76	0.76	0.76	0.75	0.75	0.76
24年	0.76	0.76	0.78	0.77	0.78	0.79	0.80	0.82	0.82	0.83	0.85	0.87	0.80	0.83
25年	0.88	0.90	0.90	0.91	0.93	0.95	0.97	0.97	0.98	1.02	1.04	1.08	0.96	1.00
26年	1.07	1.07	1.08	1.08	1.11	1.11	1.12	1.11	1.10	1.10	1.10	1.10	1.10	1.11
27年	1.12	1.14	1.17	1.17	1.19	1.21	1.23	1.23	1.26	1.28	1.31	1.31	1.22	1.27
28年	1.36	1.35	1.39	1.40	1.44	1.42	1.40	1.41	1.41	1.41	1.41	1.42	1.40	1.42
29年	1.41	1.43	1.45	1.49	1.52	1.51	1.51	1.55	1.55	1.57	1.55	1.57	1.51	1.55
30年	1.59	1.60	1.59	1.58	1.59	1.61	1.62	1.62	1.64	1.63	1.65	1.65	1.61	1.63
令和 元年	1.70	1.69	1.66	1.66	1.63	1.63	1.60	1.60						

※ 1 季節調整法はセンサス局法Ⅱ（X-12-ARIMA）による。
 なお、平成30年12月以前の数値は新季節指数により改訂されている。
 2 年計及び年度計は原数値。

用 語	解 説
季節調整値	<p>求人数や求職者数は経済状況だけではなく、季節的な理由により、一定の規則性をもって変化するため、数字(原数値)をみるだけでは、その変化が経済状況によるものか、季節的な理由によるものかわからないため、「季節的な変化を取り除いた数値」で比較する必要がある、これを「季節調整」といい、季節調整を行った数値を「季節調整値」という。 (季節調整値＝原数値÷季節指数×100)</p>
新規求人数	<p>期間中に新たに受け付けた求人数(採用予定人員)。</p>
月間有効求人数	<p>前月から繰越された有効求人(前月末日現在において、求人票の有効期限が翌月以降にまたがっている未充足の求人数をいう。)と当月の「新規求人数」の合計数。</p>
新規求職申込件数	<p>期間中に新たに受け付けた求職申込みの件数。</p>
月間有効求職者数	<p>前月から繰越された有効求職者数(前月末日現在において、求職票の有効期限が翌月以降にまたがっている就職未決定の求職者をいう。)と当月の「新規求職申込件数」の合計数。</p>
新規求人倍率	<p>新規求職者に対する新規求人数の割合をいい、「新規求人数」を「新規求職申込件数」で除して得た数値。</p>
有効求人倍率	<p>有効求職者に対する有効求人数の割合をいい、「月間有効求人数」を「月間有効求職者数」で除して得た数値。</p>
正社員	<p>雇用期間の定めのないフルタイムのうち、勤め先で正社員・正職員などと呼称される正規労働者。</p>