

愛媛労働局発表  
平成31年3月29日(金)

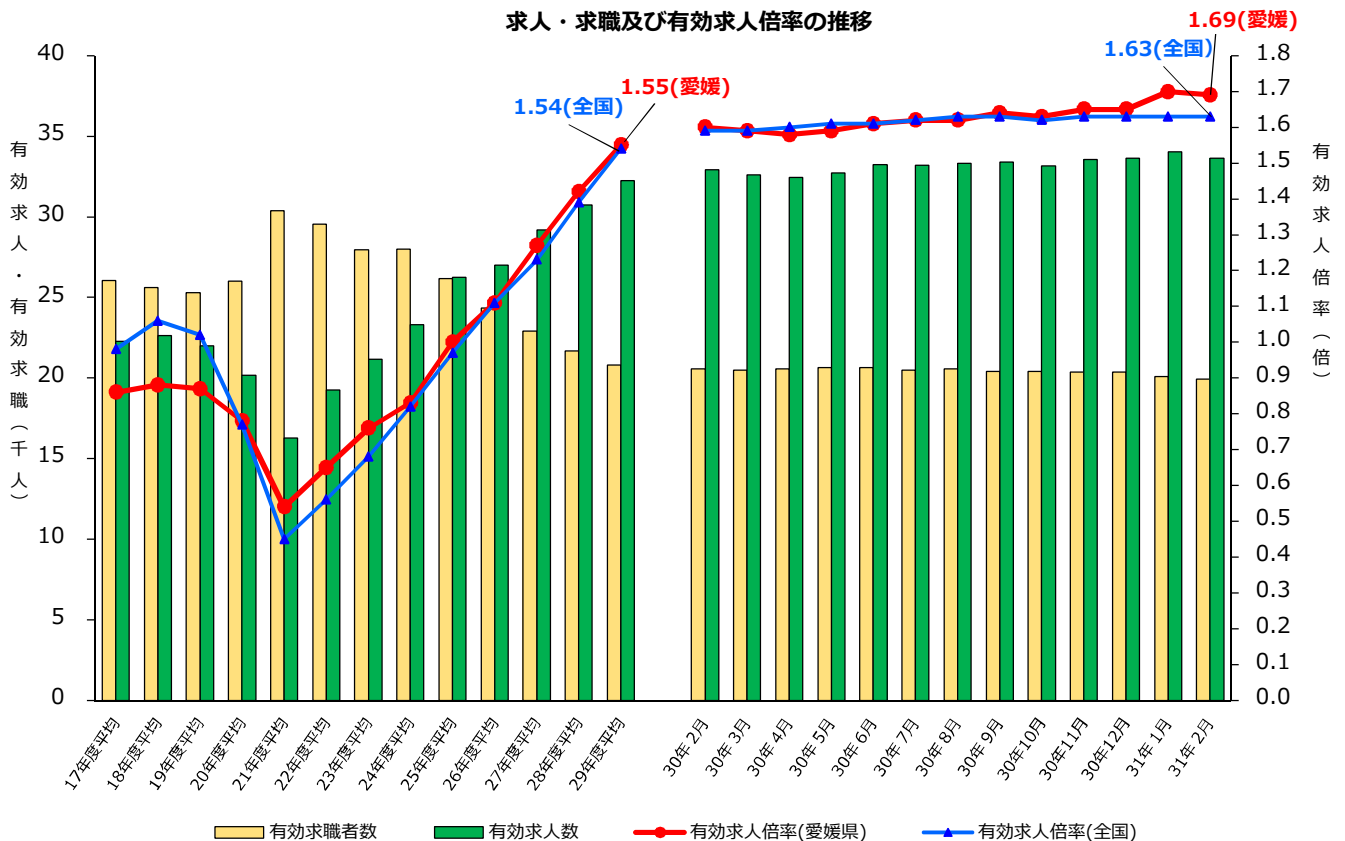
担当	愛媛労働局職業安定部職業安定課		
	課長	山本 博和	
	課長補佐	矢野 和義	
	地方労働市場情報官	山岡 裕嗣	
	電話	089-943-5221	

**管内の雇用失業情勢（平成31年2月分）について**  
**— 有効求人倍率は1.69倍(季節調整値) —**  
**前月比0.01ポイント低下**

愛媛労働局では、公共職業安定所（ハローワーク）における求人、求職、就職の状況をとりまとめ、求人倍率等の指標を作成し毎月公表しています。

「ポイント」

- 有効求人倍率（季節調整値）は、1.69倍で前月比0.01ポイント低下した。  
正社員求人倍率（原数値）は、1.23倍で前年同月比で0.10ポイント上昇した。
- 地域別の有効求人倍率（原数値）では、すべての地域で前年同月を上回った。  
最も高い地域は東予の1.89倍、最も低い地域は南予の1.69倍、中予は1.73倍となった。
- 新規求人数（原数値）は、前年同月比で2か月連続で増加した。  
主な産業別では、「建設業」（16.3%増）、「製造業」（17.4%増）、「宿泊業、飲食サービス業」（1.5%増）、「医療、福祉」（7.3%増）で前年同月を上回ったが、「運輸業、郵便業」（0.9%減）、「卸売業、小売業」（4.1%減）、「サービス業」（4.0%減）で前年同月を下回った。
- 新規求職者数（原数値）は、前年同月比で4か月連続で減少した。



(注) 月別の有効求職者数、有効求人数、有効求人倍率は季節調整値。なお、平成30年12月以前の数値は新季節指数により改訂されている。

## 管内の雇用失業情勢(平成31年2月分)概要

### I 主要指標

#### 1 求人倍率 [資料P11.13]

項目	31年2月	前月差	ポイント	(前月差)
有効求人倍率	1.69 倍	▲ 0.01 p	前月差で4か月ぶり低下	
有効求人	33,632	▲ 1.2 %	前月比で4か月ぶり減少	▲ 421
有効求職	19,919	▲ 0.9 %	前月比で2か月連続減少	▲ 171
新規求人倍率	2.68 倍	0.16 p	前月差で2か月連続上昇	
新規求人	12,709	6.5 %	前月比で2か月連続増加	779
新規求職	4,750	0.5 %	前月比で2か月ぶり増加	25

(注) 数値は季節調整値

#### 【正社員求人】 [資料P7]

項目	31年2月	前年同月差	ポイント
正社員有効求人倍率	1.23 倍	0.10 p	前年同月差で107か月連続上昇

#### 【地域別】 [資料P8.9]

項目	31年2月	前年同月差	ポイント
東 予	1.89 倍	0.04 p	前年同月差で2か月連続上昇
中 予	1.73 倍	0.11 p	前年同月差で85か月連続上昇
南 予	1.69 倍	0.13 p	前年同月差で6か月連続上昇

#### 2 求人 [資料P4.5.10]

項目	31年2月	前年同月比	ポイント	(前年同月差)
有効求人	34,264	2.3 %	前年同月比で45か月連続増加	756
新規求人	13,041	7.2 %	前年同月比で2か月連続増加	877
（主な産業）	建設業	922	16.3 %	129
	製造業	1,600	17.4 %	237
	運輸業, 郵便業	571	▲ 0.9 %	▲ 5
	卸売業, 小売業	2,016	▲ 4.1 %	▲ 87
	宿泊業, 飲食サービス業	857	1.5 %	13
	医療, 福祉	3,538	7.3 %	242
	サービス業	1,561	▲ 4.0 %	▲ 65

#### 【一般・パート別(有効求人)状況]

一般求人は前年同月比3.4%増加、パート求人は前年同月比0.5%増加となった。

### 3 求 職 [資料 P 10]

項 目	31年 2月	前年同月比	ポイント	(前年同月差)
有 効 求 職	19,339	▲ 3.1 %	前年同月比で75か月連続減少	▲ 610
新 規 求 職	4,780	▲ 2.3 %	前年同月比で4か月連続減少	▲ 113

#### [態様別(常用新規求職者(パートを除く))状況] [資料 P 6]

項 目	31年 2月	前年同月比	ポイント	(前年同月差)
在 職 者	1,186	▲ 8.9 %	前年同月比で9か月連続減少	▲ 116
離 職 者	1,762	6.5 %	前年同月比で2か月連続増加	107
事業主都合離職者	354	11.3 %	前年同月比で4か月ぶり増加	36
自己都合離職者	1,324	5.6 %	前年同月比で2か月連続増加	70
無 業 者	256	▲ 20.5 %	前年同月比で15か月連続減少	▲ 66

#### [一般・パート別(有効求職)状況]

一般求職者は前年同月比3.4%減少、パート求職者は前年同月比2.4%減少となった。

### 4 就 職 [資料 P 10]

項 目	31年 2月	前年同月(期)比	ポイント	(前年同月差)	
当 月	就 職 件 数	1,756	▲ 8.3 %	前年同月比で3か月連続減少	▲ 159
	就 職 率	36.7 %	▲ 2.4 p	前年同月差で2か月ぶり低下	
累 計 (4~2月)	就 職 件 数	19,892	▲ 4.2 %	前年同期比で減少	▲ 880
	就 職 率	36.9 %	▲ 0.8 p	前年同期比で低下	

### 5 雇用保険関係

項 目	31年 2月	前年同月比	ポイント	(前年同月差)
受給資格決定件数(一般)	1,173	3.7 %	前年同月比で2か月ぶり増加	42
受給者実人員	4,145	4.4 %	前年同月比で11か月連続増加	174
月末現在雇用保険被保険者数	405,128	0.4 %	前年同月比で110か月連続増加	1,607

## II 雇用失業情勢判断

雇用失業情勢は、着実に改善が進む中、求人が求職を大幅に上回って推移している。

愛媛労働局では、求人情報の積極的な提供による人手不足対策、求人・求職者のニーズに応じた就職支援に引き続き努めるとともに、南予地域において7月豪雨によって被災された労働者や事業所等に対して、被災者の視点に立ったきめ細やかな相談や就職支援に取り組むこととしたい。

※ 平成31年3月分の求人倍率の公表予定日

・愛媛県内分(愛媛労働局取りまとめ) - 4月25日(木)

・全 国 分(厚生労働省取りまとめ) - 4月26日(金)

## 産業別新規求人への動向

平成31年2月

産業分類	30年	3月	4月	5月	6月	7月	8月	9月	10月	11月	12月	31年	2月	年度合計 (対前年度比)
	2月											1月		
農 林 漁 業	96	87	75	68	132	77	115	145	126	89	83	81	121	1,112
	33.3	3.6	8.7	▲ 4.2	22.2	22.2	19.8	17.9	▲ 8.0	3.5	▲ 28.4	▲ 1.2	26.0	6.2
鉱業、砕石業、砂利採取業	2	1	0	2	2	3	2	2	1	1	2	0	0	15
	—	▲ 50.0	—	100.0	—	50.0	0.0	—	—	0.0	▲ 100.0	▲ 100.0	—	7.1
建 設 業	793	778	798	874	841	799	916	1,008	727	878	761	838	922	9,362
	13.4	▲ 3.4	14.2	30.8	▲ 0.1	13.8	23.0	33.2	▲ 14.5	19.1	10.8	▲ 1.2	16.3	12.4
製 造 業	1,363	1,292	1,308	1,379	1,449	1,254	1,557	1,478	1,478	1,554	1,279	1,284	1,600	15,620
	1.5	▲ 1.4	0.6	11.2	18.0	▲ 12.8	9.2	8.0	3.6	20.5	7.2	▲ 8.4	17.4	6.4
食 料 品 製 造 業	343	277	393	310	362	303	351	364	352	362	224	338	401	3,760
	▲ 1.2	▲ 11.2	13.3	▲ 10.9	37.1	▲ 12.9	▲ 0.6	▲ 9.0	▲ 3.3	4.3	▲ 16.1	11.6	16.9	2.1
織 維 工 業	102	92	137	109	100	141	126	125	193	114	118	129	119	1,411
	▲ 28.2	▲ 35.2	▲ 12.7	0.9	▲ 33.3	▲ 27.3	20.0	12.6	19.9	26.7	16.8	▲ 21.8	16.7	▲ 2.3
パルプ・紙・紙加工品製造業	121	198	108	134	172	149	166	207	133	126	152	193	120	1,660
	▲ 6.9	43.5	▲ 9.2	▲ 3.6	29.3	35.5	▲ 22.4	43.8	▲ 2.9	5.9	▲ 7.9	32.2	▲ 0.8	7.3
金 属 製 品 製 造 業	108	112	95	92	147	72	131	104	94	111	85	76	110	1,117
	18.7	41.8	8.0	▲ 6.1	61.5	▲ 6.5	26.0	▲ 1.0	▲ 11.3	9.9	▲ 19.0	▲ 35.6	1.9	1.5
はん用機械器具製造業	116	56	76	112	52	65	108	86	63	87	72	67	121	909
	5.5	▲ 51.3	33.3	34.9	▲ 37.3	▲ 3.0	31.7	62.3	▲ 30.8	22.5	20.0	▲ 14.1	4.3	8.1
生産用機械器具製造業	67	59	51	78	71	93	70	66	81	118	56	50	95	829
	11.7	▲ 14.5	15.9	▲ 1.3	1.4	0.0	9.4	6.5	11.0	93.4	▲ 13.8	▲ 34.2	41.8	9.9
電気機械器具製造業	47	44	44	59	49	55	54	52	54	25	85	32	45	554
	9.3	▲ 2.2	25.7	156.5	58.1	17.0	86.2	52.9	80.0	▲ 37.5	80.9	▲ 15.8	▲ 4.3	38.2
輸送用機械器具製造業	235	203	183	251	208	159	278	226	258	288	274	212	264	2,601
	6.8	5.7	▲ 8.0	30.7	20.2	▲ 33.8	20.3	13.6	35.8	23.6	48.9	7.1	12.3	14.4
電気・ガス・熱供給・水道業	8	2	6	5	3	3	6	2	7	1	4	2	6	45
	100.0	▲ 77.8	500.0	400.0	50.0	50.0	200.0	▲ 33.3	133.3	▲ 80.0	300.0	0.0	▲ 25.0	50.0
情 報 通 信 業	130	137	171	192	195	116	207	147	142	179	133	164	203	1,849
	23.8	▲ 50.4	3.0	50.0	3.7	▲ 31.4	32.7	▲ 18.3	▲ 27.2	35.6	▲ 10.7	▲ 12.8	56.2	3.8
運 輸 業、 郵 便 業	576	657	675	572	630	615	590	595	762	595	519	791	571	6,915
	5.5	14.7	18.0	0.5	18.2	▲ 4.1	▲ 2.8	▲ 3.9	12.2	3.5	▲ 7.5	2.7	▲ 0.9	3.2
卸 売 業、 小 売 業	2,103	1,688	1,720	1,962	1,605	1,707	2,027	1,709	1,891	1,938	1,334	1,894	2,016	19,803
	15.0	▲ 10.0	2.7	4.6	▲ 4.4	16.2	▲ 6.2	1.6	6.7	▲ 6.9	▲ 15.1	▲ 0.6	▲ 4.1	▲ 0.9
金 融 業、 保 険 業	95	86	81	122	81	126	95	101	111	99	88	120	108	1,132
	0.0	▲ 28.9	▲ 14.7	19.6	▲ 30.2	44.8	50.8	17.4	37.0	62.3	▲ 17.0	22.4	13.7	14.3
不 動 産 業、 物 品 賃 借 業	95	105	126	110	59	103	86	82	141	89	89	140	96	1,121
	6.7	▲ 7.1	▲ 33.7	27.9	▲ 50.0	▲ 22.6	▲ 14.0	▲ 20.4	▲ 10.8	▲ 33.6	▲ 13.6	17.6	1.1	▲ 16.3
学術研究、専門・技術サービス業	197	297	288	284	348	367	311	367	385	288	281	442	302	3,663
	▲ 49.9	17.4	▲ 14.3	▲ 29.9	23.8	67.6	▲ 1.9	29.2	50.4	▲ 6.8	▲ 12.7	26.3	53.3	11.8
宿 泊 業、 飲 食 サ ー ビ ス 業	844	741	761	696	741	667	719	776	709	696	626	836	857	8,084
	▲ 5.4	▲ 22.8	▲ 15.9	▲ 14.6	▲ 1.9	▲ 14.8	▲ 12.6	19.8	▲ 1.5	1.3	1.1	10.3	1.5	▲ 3.3
宿 泊 業	285	193	164	189	235	117	187	208	149	170	194	139	206	1,958
	54.1	10.9	▲ 17.6	15.2	44.2	▲ 45.8	28.1	24.6	▲ 10.8	▲ 1.7	40.6	▲ 26.5	▲ 27.7	▲ 2.4
飲 食 サ ー ビ ス 業	559	548	597	507	506	550	532	568	560	526	432	697	651	6,126
	▲ 20.9	▲ 30.3	▲ 15.4	▲ 22.1	▲ 14.5	▲ 3.0	▲ 21.4	18.1	1.3	2.3	▲ 10.2	22.5	16.5	▲ 3.5
生活関連サービス業、娯楽業	346	473	535	389	473	450	422	452	447	460	381	455	434	4,898
	▲ 12.6	7.0	1.5	7.8	5.1	18.1	16.9	0.2	1.4	43.8	▲ 8.9	▲ 23.7	25.4	5.3
教 育、 学 習 支 援 業	135	182	177	107	111	166	77	146	167	125	147	165	116	1,504
	▲ 36.0	12.3	17.2	▲ 47.3	1.8	▲ 5.7	▲ 14.4	17.7	▲ 24.8	27.6	0.0	▲ 27.0	▲ 14.1	▲ 10.5
医 療、 福 祉	3,296	3,044	2,793	3,200	2,955	2,861	3,149	2,782	3,071	3,417	2,773	3,403	3,538	33,942
	15.0	15.0	▲ 5.6	8.9	13.9	▲ 6.7	3.6	▲ 3.3	0.3	14.4	0.5	3.6	7.3	3.3
医 療 業	1,145	1,037	1,041	1,000	1,009	1,115	1,067	1,006	1,129	1,092	923	1,222	1,117	11,721
	7.8	▲ 0.6	▲ 6.1	▲ 8.3	8.8	5.1	▲ 3.5	1.0	9.5	5.5	▲ 1.7	▲ 1.1	▲ 2.4	0.4
社会保険・社会福祉・介護事業	2,090	1,981	1,738	2,185	1,919	1,724	2,072	1,757	1,922	2,309	1,789	2,139	2,401	21,955
	17.2	26.1	▲ 5.5	19.3	16.1	▲ 13.4	7.6	▲ 6.0	▲ 4.7	19.0	▲ 0.3	5.1	14.9	4.6
複 合 サ ー ビ ス 事 業	111	97	134	280	91	102	180	142	341	104	54	100	94	1,622
	38.8	▲ 7.6	31.4	9.8	▲ 18.8	▲ 5.6	38.5	30.3	▲ 17.4	▲ 3.7	▲ 22.9	▲ 9.9	▲ 15.3	▲ 0.4
サ ー ビ ス 業 (他に分類されないもの)	1,626	1,764	1,576	1,837	1,813	1,677	1,619	1,470	1,976	1,825	1,433	1,758	1,561	18,545
	0.0	▲ 4.2	6.5	21.0	12.1	5.0	▲ 8.6	▲ 11.3	8.9	20.5	▲ 10.0	19.8	▲ 4.0	5.0
職業紹介・労働者派遣業	700	851	679	684	866	988	760	783	1,195	968	745	961	713	9,342
	▲ 4.9	2.7	▲ 3.0	10.9	6.1	24.0	0.7	▲ 10.1	29.8	54.1	1.9	46.5	1.9	14.0
公務(他に分類されるものを除く)・その他	348	288	170	233	194	142	178	171	173	246	424	617	496	3,044
	▲ 25.2	10.3	20.6	22.6	38.6	7.6	29.0	6.2	18.5	26.8	6.0	22.2	42.5	22.0
合 計	12,164	11,719	11,394	12,312	11,723	11,235	12,256	11,575	12,655	12,584	10,411	13,090	13,041	132,276
	3.9	▲ 1.0	0.2	7.8	7.8	0.6	1.9	3.1	2.2	11.2	▲ 3.7	2.9	7.2	3.8

(注) 1 上段：新規求人数（原数値、パートを含む。）、下段：新規求人の対前年度比。

2 産業分類は、平成25年10月改訂の「日本標準産業分類」によるものである。

安定所別・主要産業別新規求人動向  
(平成31年2月対前年増減数)

	松山			今治			新居浜			西条			四国中央			八幡浜			宇和島			大洲			県計		
	31年 2月	30年 2月	増減	31年 2月	30年 2月	増減	31年 2月	30年 2月	増減	31年 2月	30年 2月	増減	31年 2月	30年 2月	増減	31年 2月	30年 2月	増減	31年 2月	30年 2月	増減	31年 2月	30年 2月	増減	31年 2月	30年 2月	増減
農, 林, 漁業	12	2	10	5	6	▲1	2	2	0	13	11	2	0	0	0	18	22	▲4	61	31	30	10	22	▲12	121	96	25
鉱業, 砕石業, 砂利採取業	0	0	0	0	0	0	0	0	0	0	2	▲2	0	0	0	0	0	0	0	0	0	0	0	0	0	2	▲2
建設業	442	382	60	112	80	32	114	103	11	46	57	▲11	38	56	▲18	29	20	9	73	48	25	68	47	21	922	793	129
製造業	421	368	53	355	320	35	145	86	59	171	132	39	187	214	▲27	95	136	▲41	112	65	47	114	42	72	1,600	1,363	237
電気・ガス・ 熱供給・水道業	0	3	▲3	1	2	▲1	2	0	2	0	1	▲1	2	0	2	0	0	0	0	1	▲1	1	1	0	6	8	▲2
情報通信業	161	104	57	0	3	▲3	4	0	4	0	3	▲3	1	1	0	1	0	1	36	19	17	0	0	0	203	130	73
運輸業, 郵便業	265	297	▲32	69	44	25	59	70	▲11	47	40	7	64	74	▲10	13	15	▲2	29	17	12	25	19	6	571	576	▲5
卸売業, 小売業	1,153	1,144	9	130	128	2	113	210	▲97	235	199	36	53	110	▲57	103	113	▲10	180	154	26	49	45	4	2,016	2,103	▲87
金融業, 保険業	65	51	14	30	30	0	1	2	▲1	0	0	0	4	7	▲3	0	0	0	3	0	3	5	5	0	108	95	13
不動産業, 物品質借業	50	55	▲5	3	7	▲4	16	21	▲5	13	5	8	6	2	4	0	2	▲2	5	3	2	3	0	3	96	95	1
学術研究, 専門・ 技術サービス業	246	147	99	10	11	▲1	14	27	▲13	4	1	3	1	3	▲2	2	0	2	13	5	8	12	3	9	302	197	105
宿泊業, 飲食サービス業	355	350	5	129	158	▲29	65	101	▲36	60	50	10	48	65	▲17	66	33	33	106	57	49	28	30	▲2	857	844	13
生活関連サービス 業, 娯楽業	199	142	57	23	25	▲2	66	51	15	40	28	12	30	10	20	36	43	▲7	25	25	0	15	22	▲7	434	346	88
教育, 学習支援業	72	88	▲16	15	18	▲3	4	6	▲2	3	14	▲11	2	0	2	6	3	3	6	1	5	8	5	3	116	135	▲19
医療, 福祉	2,000	1,848	152	467	371	96	335	325	10	143	143	0	119	108	11	175	168	7	177	260	▲83	122	73	49	3,538	3,296	242
医療業	548	590	▲42	153	150	3	100	84	16	65	62	3	58	44	14	97	109	▲12	63	84	▲21	33	22	11	1,117	1,145	▲28
社会保険・社会 福祉・介護事業	1,433	1,209	224	314	221	93	235	240	▲5	78	81	▲3	60	64	▲4	78	59	19	114	165	▲51	89	51	38	2,401	2,090	311
複合サービス事業	23	22	1	3	9	▲6	7	3	4	18	43	▲25	16	7	9	6	4	2	13	11	2	8	12	▲4	94	111	▲17
サービス業 (他に分類されないもの)	1,054	1,199	▲145	79	56	23	201	117	84	69	98	▲29	34	53	▲19	59	57	2	44	30	14	21	16	5	1,561	1,626	▲65
公務(他に分類される ものを除く)・その他	257	152	105	26	14	12	26	43	▲17	37	20	17	32	37	▲5	33	29	4	60	36	24	25	17	8	496	348	148
合計	6,775	6,354	421	1,457	1,282	175	1,174	1,167	7	899	847	52	637	747	▲110	642	645	▲3	943	763	180	514	359	155	13,041	12,164	877

(注) パートを含む。

# 常用新規求職者離職理由別の推移

(パートを除く)

平成31年2月

愛媛労働局

	求職者計	①		②				③		
		在職者	離職者	定年	事業主 都合離職者	自己都合 離職者	自営	無業者	家事	その他
【月平均】	【4,472】	【1,173】	【2,745】	【80】	【777】	【1,821】	【65】	【555】	【65】	【490】
平成25年度	53,667	14,070	32,942	960	9,324	21,852	774	6,655	776	5,879
	▲ 7.8	8.4	▲ 13.5	▲ 19.5	▲ 21.6	▲ 8.8	▲ 22.4	▲ 6.7	▲ 13.1	▲ 5.8
【月平均】	【4,160】	【1,182】	【2,510】	【60】	【664】	【1,723】	【59】	【468】	【56】	【412】
平成26年度	49,920	14,183	30,118	722	7,970	20,677	713	5,619	673	4,946
	▲ 7.0	0.8	▲ 8.6	▲ 24.8	▲ 14.5	▲ 5.4	▲ 7.9	▲ 15.6	▲ 13.3	▲ 15.9
【月平均】	【3,910】	【1,195】	【2,334】	【56】	【556】	【1,660】	【59】	【381】	【56】	【326】
平成27年度	46,922	14,334	28,011	672	6,675	19,923	702	4,577	669	3,908
	▲ 6.0	1.1	▲ 7.0	▲ 6.9	▲ 16.2	▲ 3.6	▲ 1.5	▲ 18.5	▲ 0.6	▲ 21.0
【月平均】	【3,593】	【1,145】	【2,115】	【53】	【470】	【1,543】	【46】	【333】	【45】	【288】
平成28年度	43,115	13,741	25,379	631	5,641	18,512	555	3,995	534	3,461
	▲ 8.1	▲ 4.1	▲ 9.4	▲ 6.1	▲ 15.5	▲ 7.1	▲ 20.9	▲ 12.7	▲ 20.2	▲ 11.4
【月平均】	【3,321】	【1,083】	【1,924】	【55】	【421】	【1,410】	【36】	【314】	【46】	【268】
平成29年度	39,847	12,990	23,092	655	5,052	16,915	428	3,765	549	3,216
	▲ 7.6	▲ 5.5	▲ 9.0	3.8	▲ 10.4	▲ 8.6	▲ 22.9	▲ 5.8	2.8	▲ 7.1
平成29年2月	3,766	1,531	1,891	37	405	1,400	48	344	47	297
	▲ 9.8	▲ 5.6	▲ 12.6	▲ 7.5	▲ 6.9	▲ 13.5	▲ 26.2	▲ 12.2	▲ 28.8	▲ 8.9
3月	3,806	1,338	2,058	51	389	1,564	49	410	57	353
	▲ 4.6	▲ 3.3	▲ 5.8	24.4	▲ 21.7	▲ 1.3	▲ 14.0	▲ 3.1	1.8	▲ 3.8
平成29年4月	4,210	990	2,811	147	781	1,835	44	409	63	346
	▲ 8.0	0.3	▲ 11.5	▲ 22.2	▲ 15.7	▲ 8.4	▲ 12.0	▲ 0.5	8.6	▲ 2.0
5月	3,455	982	2,161	60	470	1,590	38	312	49	263
	▲ 4.7	▲ 7.4	▲ 3.4	15.4	▲ 3.1	▲ 3.9	▲ 15.6	▲ 4.6	6.5	▲ 6.4
6月	3,295	1,057	1,893	55	391	1,406	40	345	42	303
	▲ 6.0	▲ 2.3	▲ 9.9	66.7	▲ 17.2	▲ 8.6	▲ 25.9	7.5	23.5	5.6
7月	3,099	1,001	1,815	46	411	1,331	23	283	39	244
	▲ 7.1	▲ 2.9	▲ 9.9	12.2	▲ 0.2	▲ 11.4	▲ 59.6	▲ 2.7	5.4	▲ 3.9
8月	3,357	1,130	1,925	35	369	1,483	35	302	43	259
	▲ 9.2	▲ 5.5	▲ 11.4	▲ 20.5	▲ 18.9	▲ 9.0	▲ 7.9	▲ 7.6	19.4	▲ 11.0
9月	3,279	1,028	1,942	31	354	1,520	32	309	35	274
	▲ 8.5	▲ 9.3	▲ 8.5	▲ 6.1	▲ 18.8	▲ 5.0	▲ 38.5	▲ 5.5	▲ 14.6	▲ 4.2
10月	3,239	1,007	1,961	53	428	1,434	41	271	41	230
	▲ 6.3	▲ 3.1	▲ 6.4	12.8	▲ 3.6	▲ 8.1	▲ 2.4	▲ 16.4	2.5	▲ 19.0
11月	2,899	977	1,599	32	338	1,197	30	323	53	270
	▲ 8.3	▲ 6.7	▲ 11.4	▲ 17.9	▲ 15.3	▲ 9.8	▲ 21.1	3.9	10.4	2.7
12月	2,588	894	1,456	44	330	1,055	25	238	45	193
	▲ 3.7	▲ 4.9	▲ 1.7	69.2	▲ 9.3	0.0	▲ 21.9	▲ 10.9	0.0	▲ 13.1
平成30年1月	3,593	1,279	1,995	65	475	1,417	36	319	47	272
	▲ 8.2	▲ 5.7	▲ 10.3	66.7	4.6	▲ 15.5	▲ 28.0	▲ 4.8	4.4	▲ 6.2
2月	3,279	1,302	1,655	39	318	1,254	40	322	41	281
	▲ 12.9	▲ 15.0	▲ 12.5	5.4	▲ 21.5	▲ 10.4	▲ 16.7	▲ 6.4	▲ 12.8	▲ 5.4
3月	3,554	1,343	1,879	48	387	1,393	44	332	51	281
	▲ 6.6	0.4	▲ 8.7	▲ 5.9	▲ 0.5	▲ 10.9	▲ 10.2	▲ 19.0	▲ 10.5	▲ 20.4
平成30年4月	4,149	986	2,803	196	764	1,796	39	360	49	311
	▲ 1.4	▲ 0.4	▲ 0.3	33.3	▲ 2.2	▲ 2.1	▲ 11.4	▲ 12.0	▲ 22.2	▲ 10.1
5月	3,491	1,020	2,183	58	485	1,597	41	288	40	248
	1.0	3.9	1.0	▲ 3.3	3.2	0.4	7.9	▲ 7.7	▲ 18.4	▲ 5.7
6月	3,089	1,032	1,804	53	353	1,356	41	253	32	221
	▲ 6.3	▲ 2.4	▲ 4.7	▲ 3.6	▲ 9.7	▲ 3.6	2.5	▲ 26.7	▲ 23.8	▲ 27.1
7月	2,924	888	1,806	52	415	1,295	44	230	32	198
	▲ 5.6	▲ 11.3	▲ 0.5	13.0	1.0	▲ 2.7	91.3	▲ 18.7	▲ 17.9	▲ 18.9
8月	3,212	1,015	1,910	58	378	1,427	46	287	47	240
	▲ 4.3	▲ 10.2	▲ 0.8	65.7	2.4	▲ 3.8	31.4	▲ 5.0	9.3	▲ 7.3
9月	2,833	847	1,735	51	339	1,311	31	251	39	212
	▲ 13.6	▲ 17.6	▲ 10.7	64.5	▲ 4.2	▲ 13.8	▲ 3.1	▲ 18.8	11.4	▲ 22.6
10月	3,261	959	2,063	57	454	1,516	33	239	36	203
	0.7	▲ 4.8	5.2	7.5	6.1	5.7	▲ 19.5	▲ 11.8	▲ 12.2	▲ 11.7
11月	2,840	943	1,634	38	328	1,238	29	263	36	227
	▲ 2.0	▲ 3.5	2.2	18.8	▲ 3.0	3.4	▲ 3.3	▲ 18.6	▲ 32.1	▲ 15.9
12月	2,431	856	1,360	33	323	986	18	215	40	175
	▲ 6.1	▲ 4.3	▲ 6.6	▲ 25.0	▲ 2.1	▲ 6.5	▲ 28.0	▲ 9.7	▲ 11.1	▲ 9.3
平成31年1月	3,506	1,188	2,042	52	423	1,533	33	276	28	248
	▲ 2.4	▲ 7.1	2.4	▲ 20.0	▲ 10.9	8.2	▲ 8.3	▲ 13.5	▲ 40.4	▲ 8.8
2月	3,204	1,186	1,762	39	354	1,324	44	256	30	226
	▲ 2.3	▲ 8.9	6.5	0.0	11.3	5.6	10.0	▲ 20.5	▲ 26.8	▲ 19.6
【月平均】	【3,176】	【993】	【1,918】	【62】	【420】	【1,398】	【36】	【265】	【37】	【228】
当年度累計	34,940	10,920	21,102	687	4,616	15,379	399	2,918	409	2,509
前年同期比	▲ 2.93	▲ 6.2	▲ 0.5	13.2	▲ 1.1	▲ 0.9	3.9	▲ 15.0	▲ 17.9	▲ 14.5

(注) 網掛け部分は、前年同期比及び前年同月比を示す。  
【資料出所】 愛媛労働局「職業安定業務統計」

## 正社員職業紹介状況(原数値)

愛媛労働局

項 目	平成31年 2月	平成30年 2月	前年同月比 (差)
① 月間有効求職者数 (人) (パートタイムを除く常用)	12,387	12,825	▲ 3.4%
正社員			
② 月間有効求人数 (人)	15,177	14,488	4.8%
③ 新規求人数 (人)	5,595	5,025	11.3%
④ 就職件数 (件)	878	926	▲ 5.2%
⑤ 有効求人倍率 (倍) (②/①) (原数値)	1.23	1.13	0.10 p

(注) 正社員の有効求人倍率は正社員の月間有効求人数をパートタイムを除く常用の月間有効求職者数で除して算出しているが、パートタイムを除く常用の月間有効求職者数には派遣労働者や契約社員を希望する者も含まれるため、厳密な意味での正社員有効求人倍率より低い値となる。

## 月間有効求人倍率の推移（原数値）

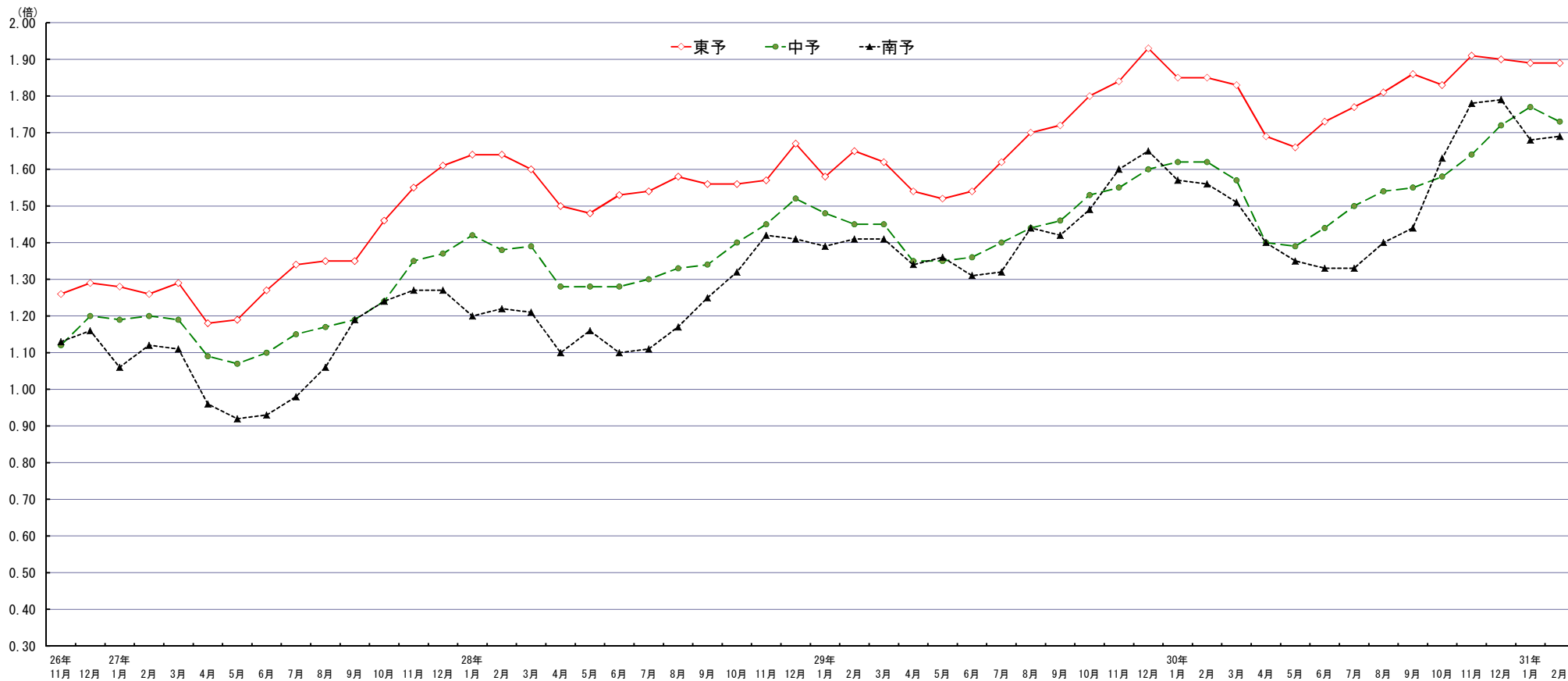
愛媛労働局職業安定課

区分	地域別	平成31年2月	平成30年2月	増減率（差）
① 月間有効 求人倍率 (③/②)	東予	1.89	1.85	0.04p
	中予	1.73	1.62	0.11p
	南予	1.69	1.56	0.13p
	県計	1.77	1.68	0.09p
② 月間有効 求職者数 (人)	東予	5,732	5,921	▲ 3.2%
	中予	10,725	11,066	▲ 3.1%
	南予	2,882	2,962	▲ 2.7%
	県計	19,339	19,949	▲ 3.1%
③ 月間有効 求人数 (人)	東予	10,815	10,973	▲ 1.4%
	中予	18,569	17,923	3.6%
	南予	4,880	4,612	5.8%
	県計	34,264	33,508	2.3%

(注) 学卒を除き、パートタイムを含む。



## 地域別有効求人倍率の推移（原数値）



	26年 11月	27年 12月	27年 1月	27年 2月	27年 3月	27年 4月	27年 5月	27年 6月	27年 7月	27年 8月	27年 9月	27年 10月	27年 11月	27年 12月	28年 1月	28年 2月	28年 3月	28年 4月	28年 5月	28年 6月	28年 7月	28年 8月	28年 9月	28年 10月	28年 11月	28年 12月	29年 1月	29年 2月	29年 3月	29年 4月	29年 5月	29年 6月	29年 7月	29年 8月	29年 9月	29年 10月	29年 11月	29年 12月	30年 1月	30年 2月	30年 3月	30年 4月	30年 5月	30年 6月	30年 7月	30年 8月	30年 9月	30年 10月	30年 11月	30年 12月	31年 1月	31年 2月
東予	1.26	1.29	1.28	1.26	1.29	1.18	1.19	1.27	1.34	1.35	1.35	1.46	1.55	1.61	1.64	1.64	1.60	1.50	1.48	1.53	1.54	1.58	1.56	1.56	1.57	1.67	1.58	1.65	1.62	1.54	1.52	1.54	1.62	1.70	1.72	1.80	1.84	1.93	1.85	1.85	1.83	1.69	1.66	1.73	1.77	1.81	1.86	1.83	1.91	1.90	1.89	1.89
中予	1.12	1.20	1.19	1.20	1.19	1.09	1.07	1.10	1.15	1.17	1.19	1.24	1.35	1.37	1.42	1.38	1.39	1.28	1.28	1.28	1.30	1.33	1.34	1.40	1.45	1.52	1.48	1.45	1.45	1.35	1.35	1.36	1.40	1.44	1.46	1.53	1.55	1.60	1.62	1.62	1.57	1.40	1.39	1.44	1.50	1.54	1.55	1.58	1.64	1.72	1.77	1.73
南予	1.13	1.16	1.06	1.12	1.11	0.96	0.92	0.93	0.98	1.06	1.19	1.24	1.27	1.27	1.20	1.22	1.21	1.10	1.16	1.10	1.11	1.17	1.25	1.32	1.42	1.41	1.39	1.41	1.41	1.34	1.36	1.31	1.32	1.44	1.42	1.49	1.60	1.65	1.57	1.56	1.51	1.40	1.35	1.33	1.33	1.40	1.44	1.63	1.78	1.79	1.68	1.69

# 一 般 職 業 紹 介 状 況

平成31年2月

愛媛労働局職業安定部職業安定課

年度・月	A 新規求職申込件数				B 月間有効求職者数				C 新規求人数		D 月間有効求人数		E 就職件数				F 充足数		求人倍率 (原数値)		求人倍率 (季節調整値)		就職率	充足率
	常用	うち 保		うち 中高年	常用	うち 保		うち 中高年	常用	常用	常用	うち 保	うち 中高年	常用	うち 保	うち 中高年	常用	新規	有効	新規	有効	E/A(%)	F/C(%)	
		新規	有効			C/A	D/B																	
平成29年度	60,451	60,130	16,830	25,382	249,660	248,875	94,556	113,115	139,210	120,812	386,815	337,219	23,179	21,024	6,108	9,283	22,694	20,655	2.30	1.55	*	*	38.3	16.3
月平均	5,038	5,011	1,403	2,115	20,805	20,740	7,880	9,426	11,601	10,068	32,235	28,102	1,932	1,752	509	774	1,891	1,721	—	—	*	*	—	—
平成30年2月	4,893	4,884	1,188	2,095	19,949	19,923	7,127	9,217	12,164	10,668	33,508	29,397	1,915	1,743	520	774	1,854	1,696	2.49	1.68	2.43	1.60	39.1	15.2
3月	5,305	5,295	1,250	2,233	20,706	20,677	7,153	9,477	11,719	10,379	33,926	29,928	2,407	2,203	596	1,023	2,371	2,181	2.21	1.64	2.37	1.59	45.4	20.2
平成30年4月	6,754	6,742	2,294	3,345	21,882	21,848	7,756	10,425	11,394	9,990	32,423	28,694	2,142	1,972	515	858	2,066	1,912	1.69	1.48	2.29	1.58	31.7	18.1
5月	5,597	5,547	1,653	2,528	22,268	22,196	8,256	10,647	12,312	10,455	32,527	28,509	2,061	1,890	524	852	2,019	1,864	2.20	1.46	2.39	1.59	36.8	16.4
6月	4,827	4,715	1,399	2,141	21,681	21,511	8,518	10,452	11,723	10,293	32,621	28,471	1,926	1,750	534	804	1,823	1,680	2.43	1.50	2.46	1.61	39.9	15.6
7月	4,425	4,387	1,375	1,997	20,782	20,599	8,585	9,990	11,235	9,837	32,203	28,268	1,718	1,580	498	756	1,688	1,559	2.54	1.55	2.41	1.62	38.8	15.0
8月	4,804	4,786	1,471	2,054	20,679	20,514	8,677	9,849	12,256	10,952	32,947	29,236	1,687	1,559	511	774	1,587	1,473	2.55	1.59	2.41	1.62	35.1	12.9
9月	4,493	4,485	1,262	1,996	20,338	20,264	8,363	9,695	11,575	10,303	32,935	29,355	1,750	1,651	545	778	1,698	1,596	2.58	1.62	2.49	1.64	38.9	14.7
10月	4,933	4,926	1,574	2,117	20,549	20,508	8,346	9,654	12,655	10,859	34,128	30,250	2,021	1,853	552	885	1,948	1,793	2.57	1.66	2.33	1.63	41.0	15.4
11月	4,286	4,278	1,252	1,775	19,731	19,697	7,911	9,202	12,584	11,101	34,307	30,244	1,772	1,635	588	774	1,726	1,578	2.94	1.74	2.56	1.65	41.3	13.7
12月	3,748	3,733	1,042	1,760	18,431	18,390	7,219	8,697	10,411	9,022	32,826	28,932	1,464	1,322	384	621	1,484	1,357	2.78	1.78	2.31	1.65	39.1	14.3
平成31年1月	5,212	5,202	1,477	2,409	18,943	18,912	7,328	8,998	13,090	11,356	33,968	30,013	1,595	1,435	454	716	1,535	1,384	2.51	1.79	2.52	1.70	30.6	11.7
2月	4,780	4,770	1,213	2,148	19,339	19,305	7,125	9,191	13,041	11,620	34,264	30,384	1,756	1,617	502	740	1,752	1,628	2.73	1.77	2.68	1.69	36.7	13.4
前年同月比	▲ 2.3	▲ 2.3	2.1	2.5	▲ 3.1	▲ 3.1	0.0	▲ 0.3	7.2	8.9	2.3	3.4	▲ 8.3	▲ 7.2	▲ 3.5	▲ 4.4	▲ 5.5	▲ 4.0	0.24p	0.09p	0.16	▲ 0.01	▲ 2.4p	▲ 1.8p

(注) ・求人倍率(季節調整値)の前年同月比の数値は、前月比の数値である。

**(公共職業安定所別)**

中予	松山	▲ 1.1	▲ 1.2	12.5	6.0	▲ 3.1	▲ 3.1	4.1	▲ 1.5	6.6	8.8	3.6	2.7	▲ 6.5	▲ 5.5	5.3	▲ 3.2	▲ 0.9	▲ 1.1	0.20p	0.11p	*	▲ 1.7p	▲ 0.9p
		2,471	2,467	710	1,046	10,725	10,711	3,931	4,850	6,775	5,786	18,569	15,703	736	668	220	305	797	718	2.74	1.73		29.8	11.8
東予	今治	▲ 4.6	▲ 4.6	▲ 10.3	▲ 2.6	▲ 6.2	▲ 6.3	▲ 9.0	▲ 1.9	13.7	10.6	2.5	3.4	▲ 21.8	▲ 19.7	▲ 30.4	▲ 29.3	▲ 13.7	▲ 12.2	0.46p	0.16p	*	▲ 8.9p	▲ 4.5p
		515	514	122	224	1,922	1,919	773	919	1,457	1,360	3,595	3,377	208	200	64	82	208	202	2.83	1.87		40.4	14.3
	新居浜	▲ 1.7	▲ 1.2	▲ 12.1	0.0	▲ 4.3	▲ 4.2	▲ 9.8	▲ 0.1	0.6	6.9	▲ 2.8	7.4	▲ 7.8	4.2	▲ 11.6	27.1	▲ 5.6	4.1	0.06p	0.03p	*	▲ 2.5p	▲ 0.8p
		407	407	80	181	1,490	1,490	518	734	1,174	1,140	3,044	2,992	153	149	38	75	151	151	2.88	2.04		37.6	12.9
西条	▲ 6.8	▲ 7.4	▲ 22.9	▲ 5.7	1.6	1.5	▲ 1.7	7.6	6.1	7.8	▲ 1.9	▲ 0.8	▲ 6.8	▲ 5.9	▲ 9.1	▲ 21.5	▲ 18.7	▲ 15.3	0.32p	▲ 0.07p	*	0.0p	▲ 4.6p	
	340	337	64	150	1,309	1,304	475	634	899	818	2,323	2,041	164	160	40	62	135	133	2.64	1.77		48.2	15.0	
四国中央	▲ 8.1	▲ 8.4	▲ 9.7	▲ 3.6	▲ 1.5	▲ 1.9	4.8	▲ 4.8	▲ 14.7	▲ 8.5	▲ 5.7	▲ 1.8	▲ 4.8	▲ 5.9	▲ 6.3	▲ 8.2	▲ 5.4	▲ 2.4	▲ 0.18p	▲ 0.09p	*	1.5p	1.9p	
	284	283	56	132	1,011	1,006	369	480	637	616	1,853	1,762	120	111	30	45	123	120	2.24	1.83		42.3	19.3	
南予	八幡浜	▲ 9.6	▲ 9.6	▲ 18.2	▲ 17.9	▲ 5.0	▲ 5.0	▲ 10.8	▲ 1.2	▲ 0.5	1.3	▲ 4.7	▲ 2.9	17.9	21.2	37.5	11.1	▲ 7.3	▲ 1.1	0.29p	0.00p	*	12.7p	▲ 1.0p
		206	206	45	110	829	828	307	486	642	616	1,453	1,416	112	103	33	50	89	86	3.12	1.75		54.4	13.9
	宇和島	1.8	1.5	▲ 9.3	28.9	▲ 6.0	▲ 6.1	▲ 8.0	4.2	23.6	20.1	8.8	10.6	▲ 21.5	▲ 24.0	▲ 27.5	▲ 1.4	▲ 21.4	▲ 21.6	0.49p	0.24p	*	▲ 13.3p	▲ 8.3p
大洲	335	334	78	196	1,229	1,226	457	671	943	838	2,217	2,049	150	133	37	71	136	120	2.81	1.80		44.8	14.4	
	6.2	7.2	31.8	▲ 5.2	5.5	5.8	17.1	6.4	43.2	41.1	15.2	16.4	4.6	▲ 3.1	60.0	28.2	34.5	30.7	0.60p	0.13p	*	▲ 0.8p	▲ 1.4p	
		222	222	58	109	824	821	295	417	514	446	1,210	1,044	113	93	40	50	113	98	2.32	1.47		50.9	22.0

(注) ・公共職業安定所別上段は対前年同月比、下段は原数値である。 ・新規学卒を除きパートタイムを含む。

# 一般職業紹介状況（全数）

平成31年2月

項目 年月	月間有効求職者		月間有効求人数		有効求人倍率		新規求職者数		新規求人数		新規求人倍率		就職件数
	季調値 対前月	原数値 対前年 同月	季調値 対前月	原数値 対前年 同月	季節 調整値	原数値	季調値 対前月	原数値 対前年 同月	季調値 対前月	原数値 対前年 同月	季節 調整値	原数値	原数値 対前年 同月
	増減率	増減率	増減率	増減率			増減率	増減率	増減率	増減率			増減率
	%	%	%	%	倍	倍	%	%	%	%	倍	倍	%
平成23年	—	▲ 5.6	—	16.0	—	0.75	—	▲ 5.3	—	10.7	—	1.17	▲ 1.3
平成24年	—	0.1	—	7.5	—	0.80	—	▲ 2.8	—	7.0	—	1.28	▲ 0.7
平成25年	—	▲ 5.4	—	12.8	—	0.96	—	▲ 5.7	—	9.8	—	1.50	▲ 2.1
平成26年	—	▲ 7.0	—	6.3	—	1.10	—	▲ 5.7	—	3.8	—	1.65	▲ 2.7
平成27年	—	▲ 6.4	—	4.0	—	1.22	—	▲ 5.6	—	3.9	—	1.81	▲ 5.4
平成28年	—	▲ 5.7	—	8.6	—	1.40	—	▲ 7.3	—	6.7	—	2.09	▲ 6.0
平成29年	—	▲ 3.6	—	3.7	—	1.51	—	▲ 4.5	—	2.4	—	2.24	▲ 3.8
平成23年度	—	▲ 5.4	—	9.9	—	0.76	—	▲ 6.8	—	6.2	—	1.20	▲ 3.1
平成24年度	—	0.2	—	10.1	—	0.83	—	▲ 1.9	—	7.9	—	1.32	▲ 0.1
平成25年度	—	▲ 6.5	—	12.7	—	1.00	—	▲ 5.9	—	10.8	—	1.56	▲ 1.0
平成26年度	—	▲ 6.9	—	2.8	—	1.11	—	▲ 6.1	—	1.3	—	1.68	▲ 4.2
平成27年度	—	▲ 5.9	—	8.1	—	1.27	—	▲ 5.5	—	6.9	—	1.90	▲ 4.7
平成28年度	—	▲ 5.4	—	5.3	—	1.42	—	▲ 6.6	—	3.5	—	2.10	▲ 6.3
平成29年度	—	▲ 4.1	—	4.8	—	1.55	—	▲ 5.7	—	3.3	—	2.30	▲ 5.8
《平成27年度》													
28年 2月	1.5	▲ 3.7	1.0	14.4	1.35	1.44	9.0	0.7	▲ 1.6	14.2	1.98	2.00	3.4
3月	▲ 1.7	▲ 4.4	0.7	12.8	1.39	1.42	▲ 9.3	▲ 5.0	▲ 5.7	6.4	2.06	1.91	▲ 2.1
《平成28年度》													
28年 4月	▲ 0.7	▲ 6.2	0.4	12.3	1.40	1.32	0.2	▲ 13.7	6.3	8.5	2.19	1.62	▲ 8.3
5月	▲ 2.6	▲ 7.0	0.2	13.8	1.44	1.32	0.8	▲ 4.4	0.5	19.3	2.18	1.98	▲ 5.7
6月	0.0	▲ 8.3	▲ 1.3	8.5	1.42	1.33	1.0	▲ 10.3	▲ 9.3	▲ 4.2	1.96	1.93	▲ 15.7
7月	0.6	▲ 8.0	▲ 0.7	4.5	1.40	1.34	0.3	▲ 13.4	7.3	▲ 0.5	2.09	2.26	▲ 17.5
8月	0.4	▲ 5.6	1.1	8.1	1.41	1.38	0.5	0.7	0.2	17.5	2.09	2.14	▲ 0.8
9月	0.0	▲ 4.8	0.2	7.1	1.41	1.39	▲ 1.5	▲ 5.9	▲ 1.0	2.1	2.10	2.09	▲ 3.8
10月	0.3	▲ 5.7	▲ 0.1	3.8	1.41	1.44	0.8	▲ 11.1	▲ 0.9	▲ 5.5	2.06	2.34	▲ 3.3
11月	▲ 0.5	▲ 4.5	▲ 0.6	1.3	1.41	1.48	▲ 0.9	▲ 2.0	1.6	4.0	2.11	2.35	▲ 3.8
12月	▲ 0.1	▲ 4.4	1.0	3.4	1.42	1.55	0.0	▲ 5.0	0.5	8.7	2.13	2.57	▲ 7.6
29年 1月	0.6	▲ 1.4	▲ 0.1	1.8	1.41	1.50	0.0	0.5	▲ 1.1	▲ 5.4	2.10	2.10	▲ 3.8
2月	▲ 1.0	▲ 4.2	▲ 0.1	0.3	1.43	1.50	0.0	▲ 8.7	▲ 1.7	▲ 2.7	2.07	2.14	▲ 7.8
3月	▲ 0.3	▲ 3.3	1.7	1.6	1.45	1.50	▲ 0.7	▲ 1.5	6.1	7.7	2.21	2.09	2.9
《平成29年度》													
29年 4月	▲ 1.6	▲ 4.7	1.0	1.7	1.49	1.40	▲ 3.3	▲ 5.6	▲ 2.8	▲ 2.1	2.22	1.68	▲ 9.1
5月	▲ 1.5	▲ 2.4	0.7	3.5	1.52	1.40	▲ 3.3	▲ 1.8	0.3	2.2	2.30	2.06	▲ 2.8
6月	0.2	▲ 2.8	▲ 0.8	3.0	1.51	1.41	2.6	▲ 5.7	▲ 2.3	4.9	2.19	2.15	0.3
7月	0.4	▲ 3.0	0.6	5.2	1.51	1.45	1.0	▲ 3.6	4.3	3.3	2.27	2.43	▲ 0.8
8月	▲ 0.9	▲ 4.0	1.6	5.6	1.55	1.52	▲ 0.4	▲ 6.1	4.4	7.4	2.38	2.44	▲ 7.2
9月	0.2	▲ 4.4	▲ 0.1	5.1	1.55	1.53	▲ 0.8	▲ 6.3	▲ 8.2	0.7	2.20	2.25	▲ 2.4
10月	▲ 0.9	▲ 4.9	0.7	5.7	1.57	1.60	▲ 3.4	▲ 6.3	4.2	5.2	2.37	2.62	▲ 3.9
11月	0.0	▲ 5.0	▲ 1.6	5.1	1.55	1.64	3.8	▲ 5.8	▲ 0.3	3.9	2.28	2.59	▲ 9.1
12月	0.6	▲ 3.5	2.0	6.1	1.57	1.70	2.6	▲ 2.0	3.0	6.0	2.28	2.78	▲ 2.7
30年 1月	▲ 0.3	▲ 4.7	1.0	6.9	1.59	1.68	▲ 6.6	▲ 6.8	▲ 2.6	5.4	2.38	2.37	▲ 6.7
2月	▲ 0.7	▲ 4.9	0.0	6.2	1.60	1.68	0.4	▲ 10.7	2.4	3.9	2.43	2.49	▲ 10.2
3月	▲ 0.4	▲ 4.9	▲ 0.9	4.1	1.59	1.64	1.4	▲ 6.5	▲ 1.0	▲ 1.0	2.37	2.21	▲ 12.1
《平成30年度》													
30年 4月	0.4	▲ 2.7	▲ 0.5	2.6	1.58	1.48	2.0	▲ 0.3	▲ 1.7	0.2	2.29	1.69	1.4
5月	0.3	▲ 0.9	0.8	3.1	1.59	1.46	▲ 1.2	0.9	3.3	7.8	2.39	2.20	▲ 1.3
6月	0.0	▲ 1.8	1.7	4.9	1.61	1.50	▲ 0.5	▲ 4.7	2.2	7.8	2.46	2.43	▲ 7.7
7月	▲ 0.7	▲ 1.8	▲ 0.1	4.7	1.62	1.55	▲ 3.8	▲ 3.8	▲ 5.5	0.6	2.41	2.54	▲ 4.4
8月	0.3	▲ 0.9	0.3	4.0	1.62	1.59	4.0	▲ 2.5	3.9	1.9	2.41	2.55	▲ 5.0
9月	▲ 0.8	▲ 3.2	0.3	2.4	1.64	1.62	▲ 1.2	▲ 10.0	2.0	3.1	2.49	2.58	▲ 11.4
10月	0.0	▲ 0.9	▲ 0.7	3.0	1.63	1.66	0.4	4.6	▲ 6.1	2.2	2.33	2.57	0.3
11月	▲ 0.1	▲ 0.8	1.1	5.1	1.65	1.74	▲ 0.8	▲ 2.0	9.0	11.2	2.56	2.94	0.0
12月	0.0	▲ 2.1	0.3	2.6	1.65	1.78	4.7	▲ 3.7	▲ 5.5	▲ 3.7	2.31	2.78	▲ 10.5
31年 1月	▲ 1.4	▲ 2.8	1.2	3.8	1.70	1.79	▲ 7.6	▲ 2.9	1.1	2.9	2.52	2.51	▲ 0.2
2月	▲ 0.9	▲ 3.1	▲ 1.2	2.3	1.69	1.77	0.5	▲ 2.3	6.5	7.2	2.68	2.73	▲ 8.3

(注) 1 新規学卒者を除きパートタイムを含む  
2 平成30年12月以前の数値は新季節指数により改訂されている。

## 平成30年度 マッチング機能に関する業務実績(安定所別)

平成30年4月～平成31年2月

愛媛労働局

安定所	就職件数 (常用)		充足件数 (常用、受理地ベース)		雇用保険受給者の 早期再就職件数	
	2月実績	年間目標	2月実績	年間目標	12月実績	年間目標
	30年度実績累計	進捗率	30年度実績累計	進捗率	30年度実績累計	進捗率
松山	668	8,625	718	9,190	269	3,000
	7,600	88.1%	7,911	86.1%	2,472	82.4%
今治	200	2,700	202	2,500	44	790
	2,355	87.2%	2,170	86.8%	590	74.7%
八幡浜	103	1,170	86	1,040	19	261
	1,105	94.4%	1,018	97.9%	265	101.5%
宇和島	133	1,711	120	1,540	27	357
	1,543	90.2%	1,405	91.2%	346	96.9%
新居浜	149	1,850	151	1,750	51	535
	1,662	89.8%	1,619	92.5%	429	80.2%
西条	160	1,583	133	1,543	58	428
	1,546	97.7%	1,335	86.5%	418	97.7%
四国中央	111	1,525	120	1,620	33	420
	1,370	89.8%	1,405	86.7%	331	78.8%
大洲	93	1,105	98	995	23	251
	1,083	98.0%	961	96.6%	281	112.0%
合計	1,617	20,269	1,628	20,178	524	6,042
	18,264	90.1%	17,824	88.3%	5,132	84.9%

\* 雇用保険受給者の早期再就職件数は集計の関係で2か月遅れになります。

# 有効求人倍率の推移（季節調整値）

（新規学卒者を除きパートタイムを含む）

愛媛労働局

	1月	2月	3月	4月	5月	6月	7月	8月	9月	10月	11月	12月	年計	年度計
昭和 38年	0.19	0.28	0.29	0.31	0.31	0.31	0.35	0.31	0.29	0.34	0.33	0.32	0.31	0.32
39年	0.33	0.33	0.31	0.36	0.37	0.36	0.35	0.35	0.33	0.34	0.33	0.34	0.34	0.34
40年	0.32	0.32	0.30	0.28	0.28	0.28	0.28	0.29	0.28	0.29	0.30	0.28	0.29	0.29
41年	0.29	0.29	0.30	0.32	0.33	0.33	0.35	0.37	0.38	0.38	0.36	0.38	0.34	0.37
42年	0.41	0.41	0.45	0.45	0.47	0.49	0.50	0.51	0.47	0.51	0.53	0.55	0.48	0.51
43年	0.59	0.56	0.53	0.53	0.55	0.59	0.58	0.58	0.58	0.58	0.60	0.58	0.58	0.59
44年	0.59	0.63	0.67	0.66	0.67	0.67	0.63	0.67	0.68	0.66	0.69	0.67	0.66	0.69
45年	0.74	0.78	0.78	0.84	0.76	0.75	0.84	0.79	0.88	0.92	0.92	0.91	0.83	0.85
46年	0.88	0.84	0.81	0.77	0.80	0.77	0.76	0.73	0.73	0.73	0.72	0.72	0.77	0.73
47年	0.66	0.66	0.67	0.68	0.70	0.70	0.72	0.77	0.74	0.83	0.87	0.97	0.76	0.84
48年	0.95	1.02	1.10	1.13	1.12	1.19	1.14	1.18	1.20	1.24	1.20	1.16	1.15	1.17
49年	1.16	1.10	1.05	1.03	1.00	0.96	0.92	0.85	0.78	0.76	0.69	0.65	0.90	0.77
50年	0.63	0.61	0.57	0.57	0.55	0.52	0.54	0.54	0.55	0.55	0.55	0.56	0.56	0.56
51年	0.59	0.60	0.61	0.62	0.63	0.57	0.58	0.59	0.56	0.54	0.51	0.50	0.57	0.55
52年	0.51	0.50	0.51	0.50	0.48	0.49	0.48	0.46	0.51	0.47	0.46	0.42	0.49	0.47
53年	0.43	0.44	0.43	0.44	0.45	0.46	0.48	0.46	0.48	0.48	0.50	0.48	0.46	0.49
54年	0.53	0.54	0.54	0.56	0.57	0.57	0.57	0.60	0.62	0.64	0.67	0.67	0.59	0.62
55年	0.66	0.66	0.70	0.72	0.69	0.69	0.66	0.66	0.63	0.63	0.61	0.62	0.66	0.65
56年	0.62	0.63	0.62	0.62	0.61	0.62	0.64	0.62	0.60	0.60	0.58	0.60	0.61	0.60
57年	0.58	0.58	0.54	0.55	0.57	0.56	0.57	0.56	0.57	0.56	0.56	0.55	0.56	0.56
58年	0.56	0.55	0.57	0.58	0.58	0.57	0.58	0.59	0.59	0.60	0.63	0.59	0.58	0.60
59年	0.61	0.62	0.62	0.60	0.61	0.62	0.60	0.63	0.65	0.64	0.65	0.66	0.63	0.64
60年	0.67	0.68	0.68	0.68	0.66	0.67	0.66	0.65	0.66	0.64	0.61	0.63	0.66	0.65
61年	0.64	0.64	0.64	0.62	0.62	0.65	0.62	0.62	0.60	0.63	0.61	0.59	0.62	0.61
62年	0.58	0.59	0.59	0.60	0.60	0.63	0.68	0.68	0.74	0.77	0.79	0.82	0.67	0.73
63年	0.84	0.86	0.87	0.94	0.96	0.96	0.95	0.98	0.96	0.98	1.01	1.02	0.95	0.99
平成 元年	1.04	1.03	1.08	1.07	1.11	1.11	1.07	1.10	1.11	1.13	1.13	1.17	1.09	1.14
2年	1.23	1.26	1.26	1.23	1.22	1.23	1.26	1.24	1.25	1.25	1.29	1.28	1.25	1.26
3年	1.29	1.31	1.34	1.34	1.35	1.38	1.36	1.30	1.30	1.29	1.30	1.27	1.32	1.31
4年	1.27	1.26	1.28	1.23	1.21	1.16	1.15	1.14	1.15	1.13	1.09	1.05	1.18	1.12
5年	1.05	1.04	1.02	0.98	0.96	0.95	0.93	0.94	0.89	0.87	0.84	0.84	0.94	0.89
6年	0.84	0.84	0.84	0.85	0.87	0.86	0.87	0.91	0.90	0.87	0.85	0.88	0.86	0.87
7年	0.87	0.87	0.85	0.84	0.82	0.83	0.82	0.84	0.84	0.85	0.85	0.86	0.84	0.84
8年	0.84	0.83	0.84	0.87	0.89	0.91	0.92	0.89	0.88	0.88	0.89	0.89	0.88	0.89
9年	0.91	0.90	0.90	0.89	0.92	0.93	0.93	0.91	0.92	0.91	0.91	0.87	0.91	0.88
10年	0.84	0.82	0.77	0.76	0.73	0.71	0.70	0.70	0.70	0.70	0.69	0.69	0.73	0.70
11年	0.68	0.67	0.67	0.65	0.65	0.64	0.63	0.62	0.62	0.63	0.64	0.64	0.64	0.64
12年	0.64	0.64	0.65	0.67	0.67	0.66	0.68	0.68	0.67	0.66	0.66	0.66	0.66	0.67
13年	0.67	0.67	0.68	0.68	0.68	0.69	0.67	0.67	0.66	0.64	0.62	0.59	0.66	0.65
14年	0.61	0.63	0.65	0.63	0.62	0.62	0.62	0.62	0.63	0.63	0.64	0.63	0.63	0.63
15年	0.62	0.61	0.61	0.62	0.62	0.62	0.63	0.65	0.67	0.71	0.70	0.71	0.65	0.68
16年	0.74	0.73	0.73	0.72	0.74	0.77	0.77	0.76	0.76	0.77	0.79	0.79	0.75	0.77
17年	0.80	0.81	0.83	0.81	0.81	0.81	0.83	0.85	0.87	0.86	0.86	0.88	0.83	0.86
18年	0.90	0.89	0.89	0.90	0.90	0.90	0.89	0.87	0.87	0.88	0.87	0.88	0.89	0.88
19年	0.88	0.89	0.89	0.89	0.90	0.88	0.87	0.87	0.85	0.84	0.85	0.86	0.87	0.87
20年	0.89	0.86	0.89	0.89	0.88	0.87	0.86	0.85	0.81	0.79	0.78	0.76	0.85	0.78
21年	0.67	0.62	0.58	0.54	0.52	0.53	0.52	0.52	0.53	0.53	0.54	0.53	0.55	0.54
22年	0.54	0.55	0.56	0.59	0.57	0.57	0.61	0.61	0.65	0.67	0.68	0.71	0.61	0.65
23年	0.72	0.73	0.73	0.75	0.75	0.74	0.75	0.76	0.76	0.76	0.76	0.75	0.75	0.76
24年	0.76	0.76	0.78	0.77	0.78	0.79	0.80	0.82	0.82	0.83	0.85	0.87	0.80	0.83
25年	0.88	0.90	0.90	0.91	0.93	0.95	0.97	0.97	0.98	1.02	1.04	1.08	0.96	1.00
26年	1.07	1.07	1.08	1.08	1.11	1.11	1.12	1.11	1.10	1.10	1.10	1.10	1.10	1.11
27年	1.12	1.14	1.17	1.17	1.19	1.21	1.23	1.23	1.26	1.28	1.31	1.31	1.22	1.27
28年	1.36	1.35	1.39	1.40	1.44	1.42	1.40	1.41	1.41	1.41	1.41	1.42	1.40	1.42
29年	1.41	1.43	1.45	1.49	1.52	1.51	1.51	1.55	1.55	1.57	1.55	1.57	1.51	1.55
30年	1.59	1.60	1.59	1.58	1.59	1.61	1.62	1.62	1.64	1.63	1.65	1.65	1.61	
31年	1.70	1.69												

※ 1 季節調整法はセンサス局法Ⅱ（X-12-ARIMA）による。  
 なお、平成30年12月以前の数値は新季節指数により改訂されている。  
 2 年計及び年度計は原数値。

用 語	解 説
季節調整値	<p>求人数や求職者数は経済状況だけではなく、季節的な理由により、一定の規則性をもって変化するため、数字(原数値)をみるだけでは、その変化が経済状況によるものか、季節的な理由によるものかわからないため、「季節的な変化を取り除いた数値」で比較する必要があり、これを「季節調整」といい、季節調整を行った数値を「季節調整値」という。 (季節調整値＝原数値÷季節指数×100)</p>
新規求人数	<p>期間中に新たに受け付けた求人数(採用予定人員)。</p>
月間有効求人数	<p>前月から繰越された有効求人(前月末日現在において、求人票の有効期限が翌月以降にまたがっている未充足の求人数をいう。)と当月の「新規求人数」の合計数。</p>
新規求職申込件数	<p>期間中に新たに受け付けた求職申込みの件数。</p>
月間有効求職者数	<p>前月から繰越された有効求職者数(前月末日現在において、求職票の有効期限が翌月以降にまたがっている就職未決定の求職者をいう。)と当月の「新規求職申込件数」の合計数。</p>
新規求人倍率	<p>新規求職者に対する新規求人数の割合をいい、「新規求人数」を「新規求職申込件数」で除して得た数値。</p>
有効求人倍率	<p>有効求職者に対する有効求人数の割合をいい、「月間有効求人数」を「月間有効求職者数」で除して得た数値。</p>
正社員	<p>雇用期間の定めのないフルタイムのうち、勤め先で正社員・正職員などと呼称される正規労働者。</p>