

愛媛労働局発表
平成30年9月28日(金)

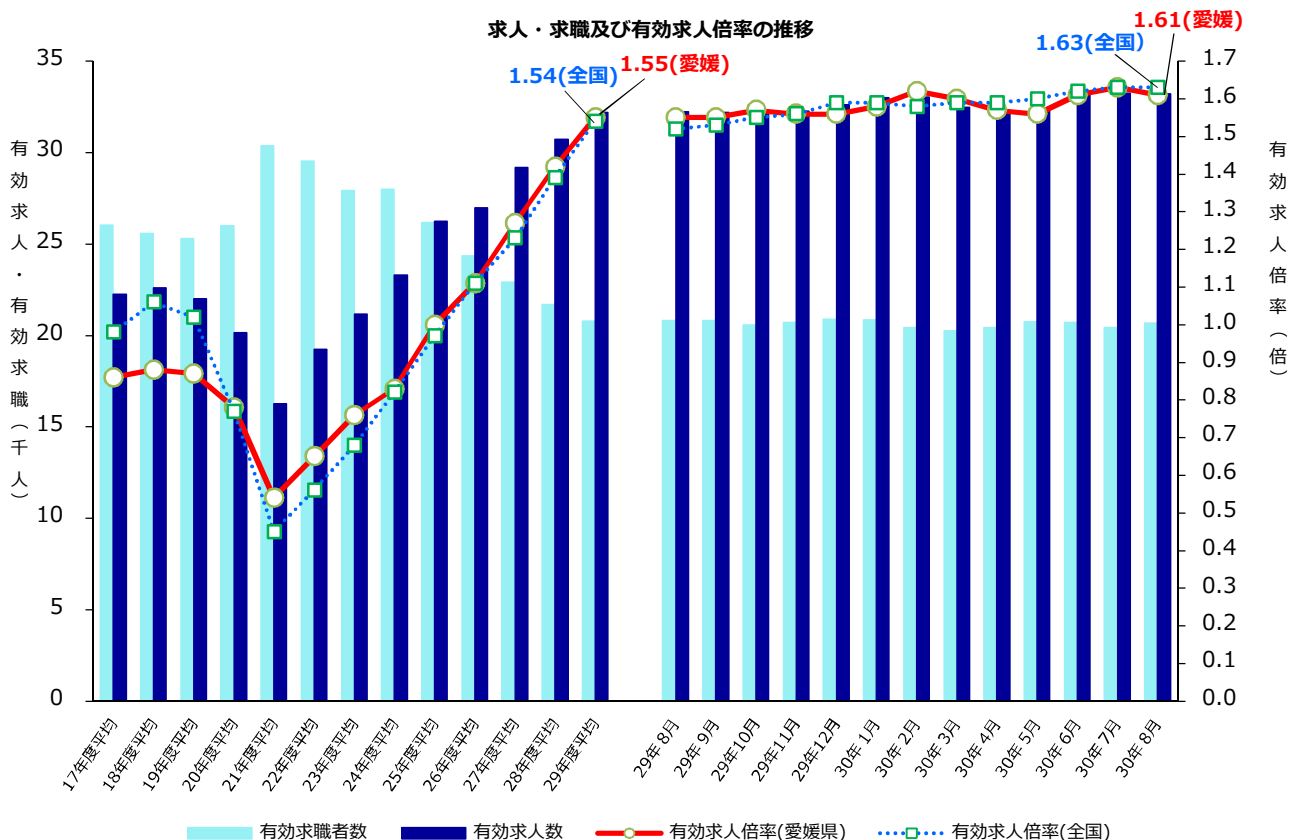
担 当	愛媛労働局職業安定部職業安定課		
	課長	山本	博和
	課長補佐	矢野	和義
	地方労働市場情報官	山岡	裕嗣
	電話	089-943-5221	

管内の雇用失業情勢（平成30年8月分）について
— 有効求人倍率は1.61倍(季節調整値) —
前月比0.02ポイント低下

愛媛労働局では、公共職業安定所（ハローワーク）における求人、求職、就職の状況をとりまとめ、求人倍率等の指標を作成し毎月公表しています。

《ポイント》

- 有効求人倍率（季節調整値）は、1.61倍で前月比0.02ポイント低下した。
正社員求人倍率（原数値）は、1.12倍で前年同月比で0.07ポイント上昇した。
- 地域別の有効求人倍率（原数値）では、東予・中予地域は前年同月を上回り、南予地域では下回った。
最も高い地域は東予の1.81倍、最も低い地域は南予の1.40倍、中予は1.54倍となった。
- 新規求人数（原数値）は、前年同月比で5か月連続で増加した。
主な産業別では、「建設業」（23.0%増）、「製造業」（9.2%増）、「医療、福祉」（3.6%増）で前年同月を上回ったが、「運輸業，郵便業」（2.8%減）、「卸売業，小売業」（6.2%減）、「宿泊業，飲食サービス業」（12.6%減）、「サービス業」（8.6%減）で前年同月を下回った。
- 新規求職者数（原数値）は、前年同月比で3か月連続で減少した。



(注) 月別の有効求職者数、有効求人数、有効求人倍率は季節調整値。なお、平成29年12月以前の数値は新季節指数により改訂されている。

管内の雇用失業情勢(平成30年8月分)概要

I 主要指標

1 求人倍率 [資料 P11.13]

項目	30年8月	前月差	ポイント	(前月差)
有効求人倍率	1.61 倍	▲ 0.02 p	前月差で3か月ぶり低下	
有効求人	33,209	▲ 0.2 %	前月比で2か月連続減少	▲ 59
有効求職	20,669	1.2 %	前月比で3か月ぶり増加	242
新規求人倍率	2.45 倍	0.03 p	前月差で2か月ぶり上昇	
新規求人	12,219	7.4 %	前月比で2か月ぶり増加	842
新規求職	4,987	5.9 %	前月比で4か月ぶり増加	277

(注) 数値は季節調整値

【正社員求人】 [資料 P7]

項目	30年8月	前年同月差	ポイント
正社員有効求人倍率	1.12 倍	0.07 p	前年同月差で101か月連続上昇

【地域別】 [資料 P8.9]

項目	30年8月	前年同月差	ポイント
東 予	1.81 倍	0.11 p	前年同月差で19か月連続上昇
中 予	1.54 倍	0.10 p	前年同月差で79か月連続上昇
南 予	1.40 倍	▲ 0.04 p	前年同月差で3か月ぶり低下

2 求人 [資料 P4.5.10]

項目	30年8月	前年同月比	ポイント	(前年同月差)
有効求人	32,947	4.0 %	前年同月比で39か月連続増加	1,254
新規求人	12,256	1.9 %	前年同月比で5か月連続増加	227
（ 建設業	916	23.0 %		171
主 製造業	1,557	9.2 %		131
な 運輸業, 郵便業	590	▲ 2.8 %		▲ 17
産 卸売業, 小売業	2,027	▲ 6.2 %		▲ 134
業 宿泊業, 飲食サービス業	719	▲ 12.6 %		▲ 104
医療, 福祉	3,149	3.6 %		109
） サービス業	1,619	▲ 8.6 %		▲ 153

【一般・パート別(有効求人)状況]

一般求人は前年同月比4.0%増加、パート求人も前年同月比4.0%増加となった。

3 求 職 [資料P10]

項 目	30年8月	前年同月比	ポイント	(前年同月差)
有 効 求 職	20,679	▲ 0.9 %	前年同月比で69か月連続減少	▲ 195
新 規 求 職	4,804	▲ 2.5 %	前年同月比で3か月連続減少	▲ 123

[態様別(常用新規求職者(パートを除く))状況] [資料P6]

項 目	30年8月	前年同月比	ポイント	(前年同月差)
在 職 者	1,015	▲ 10.2 %	前年同月比で3か月連続減少	▲ 115
離 職 者	1,910	▲ 0.8 %	前年同月比で3か月連続減少	▲ 15
事業主都合離職者	378	2.4 %	前年同月比で2か月連続増加	9
自己都合離職者	1,427	▲ 3.8 %	前年同月比で3か月連続減少	▲ 56
無 業 者	287	▲ 5.0 %	前年同月比で9か月連続減少	▲ 15

[一般・パート別(有効求職)状況]

一般求職者は前年同月比2.1%減少、パート求職者は前年同月比1.2%増加となった。

4 就 職 [資料P10]

項 目	30年8月	前年同月(期)比	ポイント	(前年同月差)	
当 月	就 職 件 数	1,687	▲ 5.0 %	前年同月比で4か月連続減少	▲ 89
	就 職 率	35.1 %	▲ 0.9 p	前年同月差で4か月連続低下	
累 計 (4～8月)	就 職 件 数	9,534	▲ 3.3 %	前年同期比で減少	▲ 327
	就 職 率	36.1 %	▲ 0.5 p	前年同期比で低下	

5 雇用保険関係

項 目	30年8月	前年同月比	ポイント	(前年同月差)
受給資格決定件数(一般)	1,443	3.9 %	前年同月比で2か月連続増加	54
受給者実人員	5,296	4.5 %	前年同月比で5か月連続増加	227
月末現在雇用保険被保険者数	406,601	0.8 %	前年同月比で104か月連続増加	3,317

II 雇用失業情勢判断

雇用失業情勢は、着実に改善が進んでいる。

愛媛労働局では、求人・求職者のニーズに応じた就職支援に引き続き努めるとともに、南予地域において7月豪雨によって被災された労働者や事業所等に対して、被災者の視点に立ったきめ細やかな相談や就職支援に取り組むこととしたい。

※ 平成30年9月分の求人倍率の公表予定日

・愛媛県内分(愛媛労働局取りまとめ) - 10月30日(火)

・全 国 分(厚生労働省取りまとめ) - 10月30日(火)

平成30年度 産業別新規求人への動向

産業	29年 8月	9月	10月	11月	12月	30年 1月	2月	3月	4月	5月	6月	7月	8月	年度合計 (対前年度比) (4~8月)
農 林 漁 業	96 ▲ 5.9	123 ▲ 30.1	137 30.5	86 ▲ 30.6	116 24.7	82 ▲ 21.9	96 33.3	87 3.6	75 8.7	68 ▲ 4.2	132 22.2	77 22.2	115 19.8	467 14.7
鉱業、採石業、砂利採取業	2 100.0	0 ▲ 100.0	0 -	1 ▲ 66.7	2 ▲ 33.3	4 -	2 -	1 ▲ 50.0	0 -	2 100.0	2 -	3 50.0	2 0.0	9 80.0
建 設 業	745 1.2	757 ▲ 13.4	850 18.7	737 8.7	687 ▲ 9.5	848 16.2	793 13.4	778 ▲ 3.4	798 14.2	874 30.8	841 ▲ 0.1	799 13.8	916 23.0	4,228 15.6
製 造 業	1,426 15.3	1,369 5.7	1,426 10.1	1,290 6.2	1,193 3.6	1,402 3.0	1,363 1.5	1,292 ▲ 1.4	1,308 0.6	1,379 11.2	1,449 18.0	1,254 ▲ 12.8	1,557 9.2	6,947 4.7
食 料 品 製 造 業	353 10.0	400 12.4	364 2.5	347 8.1	267 ▲ 6.3	303 ▲ 13.7	343 ▲ 1.2	277 ▲ 11.2	393 13.3	310 ▲ 10.9	362 37.1	303 ▲ 12.9	351 ▲ 0.6	1,719 3.6
織 維 工 業	105 ▲ 16.7	111 ▲ 32.7	161 17.5	90 ▲ 35.3	101 ▲ 9.8	165 19.6	102 ▲ 28.2	92 ▲ 35.2	137 ▲ 12.7	109 0.9	100 ▲ 33.3	141 ▲ 27.3	126 20.0	613 ▲ 14.1
パルプ・紙・紙加工品製造業	214 27.4	144 20.0	137 33.0	119 ▲ 8.5	165 41.0	146 14.1	121 ▲ 6.9	198 43.5	108 ▲ 9.2	134 ▲ 3.6	172 29.3	149 35.5	166 ▲ 22.4	729 2.0
化 学 工 業	18 125.0	24 9.1	26 100.0	20 66.7	21 ▲ 30.0	10 ▲ 65.5	17 183.3	25 19.0	10 ▲ 63.0	26 62.5	40 66.7	32 18.5	11 ▲ 38.9	119 6.3
プラスチック製品製造業	15 ▲ 25.0	23 0.0	39 50.0	17 54.5	29 123.1	37 68.2	18 ▲ 55.0	41 127.8	35 16.7	24 300.0	38 18.8	23 ▲ 53.1	29 93.3	149 12.9
金属製品製造業	104 15.6	105 191.7	106 35.9	101 23.2	105 94.4	118 20.4	108 18.7	112 41.8	95 8.0	92 ▲ 6.1	147 61.5	72 ▲ 6.5	131 26.0	537 17.2
はん用機械器具製造業	82 ▲ 9.9	53 ▲ 27.4	91 59.6	71 ▲ 16.5	60 ▲ 40.0	78 23.8	116 5.5	56 ▲ 51.3	76 33.3	112 34.9	52 ▲ 37.3	65 ▲ 3.0	108 31.7	413 11.0
生産用機械器具製造業	64 ▲ 9.9	62 55.0	73 32.7	61 ▲ 19.7	65 27.5	76 58.3	67 11.7	59 ▲ 14.5	51 15.9	78 ▲ 1.3	71 1.4	93 0.0	70 9.4	363 3.7
電子部品・デバイス・電子回路製造業	31 244.4	17 466.7	12 ▲ 68.4	23 360.0	12 200.0	19 ▲ 13.6	19 171.4	17 88.9	10 ▲ 50.0	23 53.3	13 ▲ 7.1	3 ▲ 62.5	36 16.1	85 ▲ 3.4
電気機械器具製造業	29 ▲ 17.1	34 ▲ 24.4	30 ▲ 50.0	40 14.3	47 14.6	38 18.8	47 9.3	44 ▲ 2.2	44 25.7	59 156.5	49 58.1	55 17.0	54 86.2	261 58.2
輸送用機械器具製造業	231 51.0	199 ▲ 28.2	190 ▲ 15.6	233 30.2	184 ▲ 13.6	198 ▲ 17.2	235 6.8	203 5.7	183 ▲ 8.0	251 30.7	208 20.2	159 ▲ 33.8	278 20.3	1,079 4.3
その他の製造業	22 10.0	23 53.3	36 111.8	35 150.0	9 28.6	33 200.0	29 52.6	36 200.0	55 96.4	17 21.4	35 218.2	23 ▲ 4.2	20 ▲ 9.1	150 51.5
電気・ガス・熱供給・水道業	2 -	3 50.0	3 50.0	5 66.7	1 ▲ 66.7	2 ▲ 66.7	8 100.0	2 ▲ 77.8	6 500.0	5 400.0	3 50.0	3 0.0	6 200.0	23 187.5
情 報 通 信 業	156 5.4	180 ▲ 23.7	195 3.2	132 15.8	149 ▲ 19.5	188 ▲ 0.5	130 23.8	137 ▲ 50.4	171 3.0	192 50.0	195 3.7	116 ▲ 31.4	207 32.7	881 9.2
情報サービス業	130 10.2	135 ▲ 38.1	152 26.7	102 4.1	121 ▲ 20.9	145 10.7	97 6.6	106 ▲ 51.8	150 13.6	142 43.4	160 11.9	92 ▲ 28.1	175 34.6	719 13.8
運 輸 業 , 郵 便 業	607 8.6	619 8.8	679 ▲ 2.2	575 8.1	561 10.2	770 27.5	576 5.5	657 14.7	675 18.0	572 0.5	630 18.2	615 ▲ 4.1	590 ▲ 2.8	3,082 5.5
卸 売 業 , 小 売 業	2,161 19.4	1,682 ▲ 5.2	1,772 ▲ 4.6	2,082 10.5	1,571 1.0	1,906 ▲ 3.2	2,103 15.0	1,688 ▲ 10.0	1,720 2.7	1,962 4.6	1,605 ▲ 4.4	1,707 16.2	2,027 ▲ 6.2	9,021 1.8
金 融 業 , 保 険 業	63 ▲ 40.0	86 26.5	81 8.0	61 ▲ 37.1	106 ▲ 17.2	98 14.0	95 0.0	86 ▲ 28.9	81 ▲ 14.7	122 19.6	81 ▲ 30.2	126 44.8	95 50.8	505 9.1
不動産業、物品賃借業	100 13.6	103 ▲ 20.8	158 42.3	134 65.4	103 0.0	119 ▲ 9.8	95 6.7	105 ▲ 7.1	126 ▲ 33.7	110 27.9	59 ▲ 50.0	103 ▲ 22.6	86 ▲ 14.0	484 ▲ 22.8
学術研究、専門・技術サービス業	317 12.8	284 26.8	256 4.1	309 ▲ 3.4	322 122.1	350 36.2	197 ▲ 49.9	297 17.4	288 ▲ 14.3	284 ▲ 29.9	348 23.8	367 67.6	311 ▲ 1.9	1,598 2.6
宿泊業、飲食サービス業	823 ▲ 0.8	648 ▲ 31.6	720 ▲ 7.2	687 ▲ 11.4	619 ▲ 6.1	758 8.9	844 ▲ 5.4	741 ▲ 22.8	761 ▲ 15.9	696 ▲ 14.6	741 ▲ 1.9	667 ▲ 14.8	719 ▲ 12.6	3,584 ▲ 12.2
生活関連サービス業、娯楽業	361 ▲ 28.2	451 3.4	441 ▲ 12.7	320 ▲ 25.1	418 ▲ 10.1	596 11.8	346 ▲ 12.6	473 7.0	535 1.5	389 7.8	473 5.1	450 18.1	422 16.9	2,269 9.1
教 育 , 学 習 支 援 業	90 ▲ 37.5	124 14.8	222 51.0	98 ▲ 37.6	147 7.3	226 6.6	135 ▲ 36.0	182 12.3	177 17.2	107 ▲ 47.3	111 1.8	166 ▲ 5.7	77 ▲ 14.4	638 ▲ 12.5
医 療 , 福 祉	3,040 13.7	2,876 9.7	3,063 12.4	2,988 14.1	2,759 13.0	3,284 9.0	3,296 15.0	3,044 15.0	2,793 ▲ 5.6	3,200 8.9	2,955 13.9	2,861 ▲ 6.7	3,149 3.6	14,958 2.5
医 療 業	1,106 15.9	996 1.3	1,031 6.3	1,035 7.5	939 4.7	1,235 0.7	1,145 7.8	1,037 ▲ 0.6	1,041 ▲ 6.1	1,000 ▲ 8.3	1,009 8.8	1,115 5.1	1,067 ▲ 3.5	5,232 ▲ 1.2
社会保険・社会福祉・介護事業	1,925 12.6	1,869 16.4	2,016 15.3	1,940 18.0	1,794 18.3	2,035 15.0	2,090 17.2	1,981 26.1	1,738 ▲ 5.5	2,185 19.3	1,919 16.1	1,724 ▲ 13.4	2,072 7.6	9,638 4.3
複 合 サ ー ビ ス 事 業	130 19.3	109 ▲ 14.8	413 12.5	108 20.0	70 ▲ 1.4	111 ▲ 19.0	111 38.8	97 ▲ 7.6	134 31.4	280 9.8	91 ▲ 18.8	102 ▲ 5.6	180 38.5	787 11.3
サ ー ビ ス 業 (他に分類されないもの)	1,772 2.7	1,657 14.6	1,815 ▲ 0.5	1,514 ▲ 5.3	1,592 13.8	1,467 ▲ 7.4	1,626 0.0	1,764 ▲ 4.2	1,576 6.5	1,837 21.0	1,813 12.1	1,677 5.0	1,619 ▲ 8.6	8,522 6.7
公務(他に分類されるものを除く)・その他	138 ▲ 8.6	161 49.1	146 14.1	194 8.4	400 0.3	505 13.2	348 ▲ 25.2	288 10.3	170 20.6	233 22.6	194 38.6	142 7.6	178 29.0	917 23.8
合 計	12,029 7.4	11,232 0.7	12,377 5.2	11,321 3.9	10,816 6.0	12,716 5.4	12,164 3.9	11,719 ▲ 1.0	11,394 0.2	12,312 7.8	11,723 7.8	11,235 0.6	12,256 1.9	58,920 3.6

(注) 1 上段：新規求人数（原数値、パートを含む。）、下段：新規求人の対前年度比。
2 産業分類は、平成25年10月改訂の「日本標準産業分類」によるものである。

安定所別・主要産業別新規求人の動向

（平成30年8月対前年増減数）

	松山			今治			新居浜			西条			四国中央			八幡浜			宇和島			大洲			県計		
	30年 8月	29年 8月	増減	30年 8月	29年 8月	増減	30年 8月	29年 8月	増減	30年 8月	29年 8月	増減	30年 8月	29年 8月	増減	30年 8月	29年 8月	増減	30年 8月	29年 8月	増減	30年 8月	29年 8月	増減	30年 8月	29年 8月	増減
農，林，漁業	5	6	▲1	0	8	▲8	7	3	4	5	10	▲5	1	0	1	57	51	6	15	12	3	25	6	19	115	96	19
鉱業，砕石業， 砂利採取業	2	2	0	0	0	0	0	0	0	0	0	0	0	0	0	0	0	0	0	0	0	0	0	0	2	2	0
建設業	444	363	81	103	71	32	112	91	21	53	82	▲29	53	35	18	35	24	11	54	51	3	62	28	34	916	745	171
製造業	399	325	74	394	299	95	123	118	5	134	165	▲31	254	259	▲5	115	124	▲9	89	99	▲10	49	37	12	1,557	1,426	131
電気・ガス・ 熱供給・水道業	1	1	0	0	0	0	0	0	0	0	0	0	1	0	1	0	0	0	2	0	2	2	1	1	6	2	4
情報通信業	176	117	59	2	4	▲2	4	9	▲5	1	0	1	1	1	0	2	1	1	21	24	▲3	0	0	0	207	156	51
運輸業，郵便業	273	261	12	44	84	▲40	68	91	▲23	39	27	12	86	71	15	29	19	10	29	33	▲4	22	21	1	590	607	▲17
卸売業，小売業	1,157	1,170	▲13	131	179	▲48	168	192	▲24	113	215	▲102	93	67	26	170	106	64	146	156	▲10	49	76	▲27	2,027	2,161	▲134
金融業，保険業	55	45	10	29	14	15	3	1	2	1	0	1	1	0	1	0	0	0	1	3	▲2	5	0	5	95	63	32
不動産業， 物品質借業	55	72	▲17	9	5	4	7	10	▲3	7	8	▲1	5	1	4	0	1	▲1	1	0	1	2	3	▲1	86	100	▲14
学術研究，専門・ 技術サービス業	229	243	▲14	16	8	8	41	20	21	6	9	▲3	0	2	▲2	6	1	5	6	12	▲6	7	22	▲15	311	317	▲6
宿泊業， 飲食サービス業	310	498	▲188	100	84	16	68	43	25	25	21	4	44	22	22	60	50	10	98	65	33	14	40	▲26	719	823	▲104
生活関連サービス 業，娯楽業	226	127	99	21	53	▲32	74	60	14	24	21	3	20	37	▲17	28	40	▲12	5	5	0	24	18	6	422	361	61
教育， 学習支援業	59	62	▲3	2	2	0	2	8	▲6	8	11	▲3	3	2	1	1	1	0	2	0	2	0	4	▲4	77	90	▲13
医療，福祉	1,800	1,686	114	356	357	▲1	298	270	28	140	144	▲4	108	86	22	153	134	19	199	234	▲35	95	129	▲34	3,149	3,040	109
医療業	522	568	▲46	140	148	▲8	83	76	7	68	74	▲6	47	35	12	110	70	40	67	86	▲19	30	49	▲19	1,067	1,106	▲39
社会保険・社会 福祉・介護事業	1,269	1,109	160	216	209	7	214	194	20	72	70	2	61	51	10	43	64	▲21	132	148	▲16	65	80	▲15	2,072	1,925	147
複合サービス事業	56	21	35	3	10	▲7	1	1	0	76	22	54	5	7	▲2	15	30	▲15	12	17	▲5	12	22	▲10	180	130	50
サービス業 (他に分類されないもの)	1,178	1,263	▲85	53	119	▲66	165	155	10	89	97	▲8	35	41	▲6	33	29	4	33	46	▲13	33	22	11	1,619	1,772	▲153
公務(他に分類される ものを除く)・その他	36	37	▲1	1	6	▲5	13	14	▲1	29	15	14	43	30	13	15	10	5	14	22	▲8	27	4	23	178	138	40
合計	6,461	6,299	162	1,264	1,303	▲39	1,154	1,086	68	750	847	▲97	753	661	92	719	621	98	727	779	▲52	428	433	▲5	12,256	12,029	227

(注) パートを含む。

常用新規求職者（パートを除く）の推移（愛媛県） （離職理由別）

（単位：人、％）

	求職者計	①		②				③		
		在職者	離職者	定年	事業主 都合離職者	自己都合 離職者	自営	無業者	家事	その他
【月平均】 平成25年度	4,472 53,667 (▲7.8)	1,173 14,070 (▲7.8)	2,745 32,942 (▲13.5)	80 960 (▲19.5)	777 9,324 (▲21.6)	1,821 21,852 (▲8.8)	65 774 (▲22.4)	555 6,655 (▲6.7)	65 776 (▲13.1)	490 5,879 (▲5.8)
【月平均】 平成26年度	4,160 49,920 (▲7.0)	1,182 14,183 (▲0.8)	2,510 30,118 (▲8.6)	60 722 (▲24.8)	664 7,970 (▲14.5)	1,723 20,677 (▲5.4)	59 713 (▲7.9)	468 5,619 (▲15.6)	56 673 (▲13.3)	412 4,946 (▲15.9)
【月平均】 平成27年度	3,910 46,922 (▲6.0)	1,195 14,334 (▲1.1)	2,334 28,011 (▲7.0)	56 672 (▲6.9)	556 6,675 (▲16.2)	1,660 19,923 (▲3.6)	59 702 (▲1.5)	381 4,577 (▲18.5)	56 669 (▲0.6)	326 3,908 (▲21.0)
【月平均】 平成28年度	3,593 43,115 (▲8.1)	1,145 13,741 (▲4.1)	2,115 25,379 (▲9.4)	53 631 (▲6.1)	470 5,641 (▲15.5)	1,543 18,512 (▲7.1)	46 555 (▲20.9)	333 3,995 (▲12.7)	45 534 (▲20.2)	288 3,461 (▲11.4)
【月平均】 平成29年度	3,321 39,847 (▲7.6)	1,083 12,990 (▲5.5)	1,924 23,092 (▲9.0)	55 655 (▲3.8)	421 5,052 (▲10.4)	1,410 16,915 (▲8.6)	36 428 (▲22.9)	314 3,765 (▲5.8)	46 549 (▲2.8)	268 3,216 (▲7.1)
【月平均】 平成30年度	3,373 16,865 (▲3.2)	988 4,941 (▲4.2)	2,101 10,506 (▲0.9)	83 417 (▲21.6)	479 2,395 (▲1.1)	1,494 7,471 (▲2.3)	42 211 (▲17.2)	284 1,418 (▲14.1)	40 200 (▲15.3)	244 1,218 (▲13.9)
28年8月	3,696 (▲1.3)	1,196 (▲7.7)	2,173 (▲0.8)	44 (▲7.3)	455 (▲2.6)	1,630 (▲2.6)	38 (▲30.9)	327 (▲14.4)	36 (▲41.9)	291 (▲9.1)
9月	3,583 (▲7.3)	1,133 (▲0.2)	2,123 (▲9.2)	33 (▲31.3)	436 (▲13.5)	1,600 (▲7.2)	52 (▲10.3)	327 (▲17.0)	41 (▲30.5)	286 (▲14.6)
10月	3,457 (▲10.8)	1,039 (▲11.2)	2,094 (▲10.7)	47 (▲17.5)	444 (▲19.9)	1,561 (▲7.9)	42 (▲23.6)	324 (▲10.2)	40 (▲13.0)	284 (▲9.8)
11月	3,163 (▲4.4)	1,047 (▲4.2)	1,805 (▲8.4)	39 (▲4.9)	399 (▲9.7)	1,327 (▲6.9)	38 (▲35.6)	311 (▲7.2)	48 (▲9.4)	263 (▲6.7)
12月	2,688 (▲5.5)	940 (▲0.2)	1,481 (▲10.1)	26 (▲42.2)	364 (▲4.5)	1,055 (▲10.7)	32 (▲15.8)	267 (▲4.3)	45 (▲21.6)	222 (▲1.4)
29年1月	3,915 (▲2.9)	1,356 (▲0.4)	2,224 (▲4.5)	39 (▲0.0)	454 (▲14.3)	1,677 (▲1.1)	50 (▲19.4)	335 (▲5.4)	45 (▲15.1)	290 (▲3.7)
2月	3,766 (▲9.8)	1,531 (▲5.6)	1,891 (▲12.6)	37 (▲7.5)	405 (▲6.9)	1,400 (▲13.5)	48 (▲26.2)	344 (▲12.2)	47 (▲28.8)	297 (▲8.9)
3月	3,806 (▲4.6)	1,338 (▲3.3)	2,058 (▲5.8)	51 (▲24.4)	389 (▲21.7)	1,564 (▲1.3)	49 (▲14.0)	410 (▲3.1)	57 (▲1.8)	353 (▲3.8)
29年4月	4,210 (▲8.0)	990 (▲0.3)	2,811 (▲11.5)	147 (▲22.2)	781 (▲15.7)	1,835 (▲8.4)	44 (▲12.0)	409 (▲0.5)	63 (▲8.6)	346 (▲2.0)
5月	3,455 (▲4.7)	982 (▲7.4)	2,161 (▲3.4)	60 (▲15.4)	470 (▲3.1)	1,590 (▲3.9)	38 (▲15.6)	312 (▲4.6)	49 (▲6.5)	263 (▲6.4)
6月	3,295 (▲6.0)	1,057 (▲2.3)	1,893 (▲9.9)	55 (▲66.7)	391 (▲17.2)	1,406 (▲8.6)	40 (▲25.9)	345 (▲7.5)	42 (▲23.5)	303 (▲5.6)
7月	3,099 (▲7.1)	1,001 (▲2.9)	1,815 (▲9.9)	46 (▲12.2)	411 (▲0.2)	1,331 (▲11.4)	23 (▲59.6)	283 (▲2.7)	39 (▲5.4)	244 (▲3.9)
8月	3,357 (▲9.2)	1,130 (▲5.5)	1,925 (▲11.4)	35 (▲20.5)	369 (▲18.9)	1,483 (▲9.0)	35 (▲7.9)	302 (▲7.6)	43 (▲19.4)	259 (▲11.0)
9月	3,279 (▲8.5)	1,028 (▲9.3)	1,942 (▲8.5)	31 (▲6.1)	354 (▲18.8)	1,520 (▲5.0)	32 (▲38.5)	309 (▲5.5)	35 (▲14.6)	274 (▲4.2)
10月	3,239 (▲6.3)	1,007 (▲3.1)	1,961 (▲6.4)	53 (▲12.8)	428 (▲3.6)	1,434 (▲8.1)	41 (▲2.4)	271 (▲16.4)	41 (▲2.5)	230 (▲19.0)
11月	2,899 (▲8.3)	977 (▲6.7)	1,599 (▲11.4)	32 (▲17.9)	338 (▲15.3)	1,197 (▲9.8)	30 (▲21.1)	323 (▲3.9)	53 (▲10.4)	270 (▲2.7)
12月	2,588 (▲3.7)	894 (▲4.9)	1,456 (▲1.7)	44 (▲69.2)	330 (▲9.3)	1,055 (▲0.0)	25 (▲21.9)	238 (▲10.9)	45 (▲0.0)	193 (▲13.1)
30年1月	3,593 (▲8.2)	1,279 (▲5.7)	1,995 (▲10.3)	65 (▲66.7)	475 (▲4.6)	1,417 (▲15.5)	36 (▲28.0)	319 (▲4.8)	47 (▲4.4)	272 (▲6.2)
2月	3,279 (▲12.9)	1,302 (▲15.0)	1,655 (▲12.5)	39 (▲5.4)	318 (▲21.5)	1,254 (▲10.4)	40 (▲16.7)	322 (▲6.4)	41 (▲12.8)	281 (▲5.4)
3月	3,554 (▲6.6)	1,343 (▲0.4)	1,879 (▲8.7)	48 (▲5.9)	387 (▲0.5)	1,393 (▲10.9)	44 (▲10.2)	332 (▲19.0)	51 (▲10.5)	281 (▲20.4)
30年4月	4,149 (▲1.4)	986 (▲0.4)	2,803 (▲0.3)	196 (▲33.3)	764 (▲2.2)	1,796 (▲2.1)	39 (▲11.4)	360 (▲12.0)	49 (▲22.2)	311 (▲10.1)
5月	3,491 (▲1.0)	1,020 (▲3.9)	2,183 (▲1.0)	58 (▲3.3)	485 (▲3.2)	1,597 (▲0.4)	41 (▲7.9)	288 (▲7.7)	40 (▲18.4)	248 (▲5.7)
6月	3,089 (▲6.3)	1,032 (▲2.4)	1,804 (▲4.7)	53 (▲3.6)	353 (▲9.7)	1,356 (▲3.6)	41 (▲2.5)	253 (▲26.7)	32 (▲23.8)	221 (▲27.1)
7月	2,924 (▲5.6)	888 (▲11.3)	1,806 (▲0.5)	52 (▲13.0)	415 (▲1.0)	1,295 (▲2.7)	44 (▲91.3)	230 (▲18.7)	32 (▲17.9)	198 (▲18.9)
8月	3,212 (▲4.3)	1,015 (▲10.2)	1,910 (▲0.8)	58 (▲65.7)	378 (▲2.4)	1,427 (▲3.8)	46 (▲31.4)	287 (▲5.0)	47 (▲9.3)	240 (▲7.3)

（注） 月別の（ ）内は、前年同月比を示し、年度別の（ ）内は前年同期比を示す。

【資料出所】 愛媛労働局「職業安定業務統計」

正社員職業紹介状況(原数値)

愛媛労働局

項 目	平成30年 8月	平成29年 8月	前年同月比 (差)
① 月間有効求職者数 (人) (パートタイムを除く常用)	13,028	13,403	▲ 2.8%
正社員			
② 月間有効求人数 (人)	14,624	14,087	3.8%
③ 新規求人数 (人)	5,362	5,053	6.1%
④ 就職件数 (件)	827	900	▲ 8.1%
⑤ 有効求人倍率 (倍) (②/①) (原数値)	1.12	1.05	0.07 p

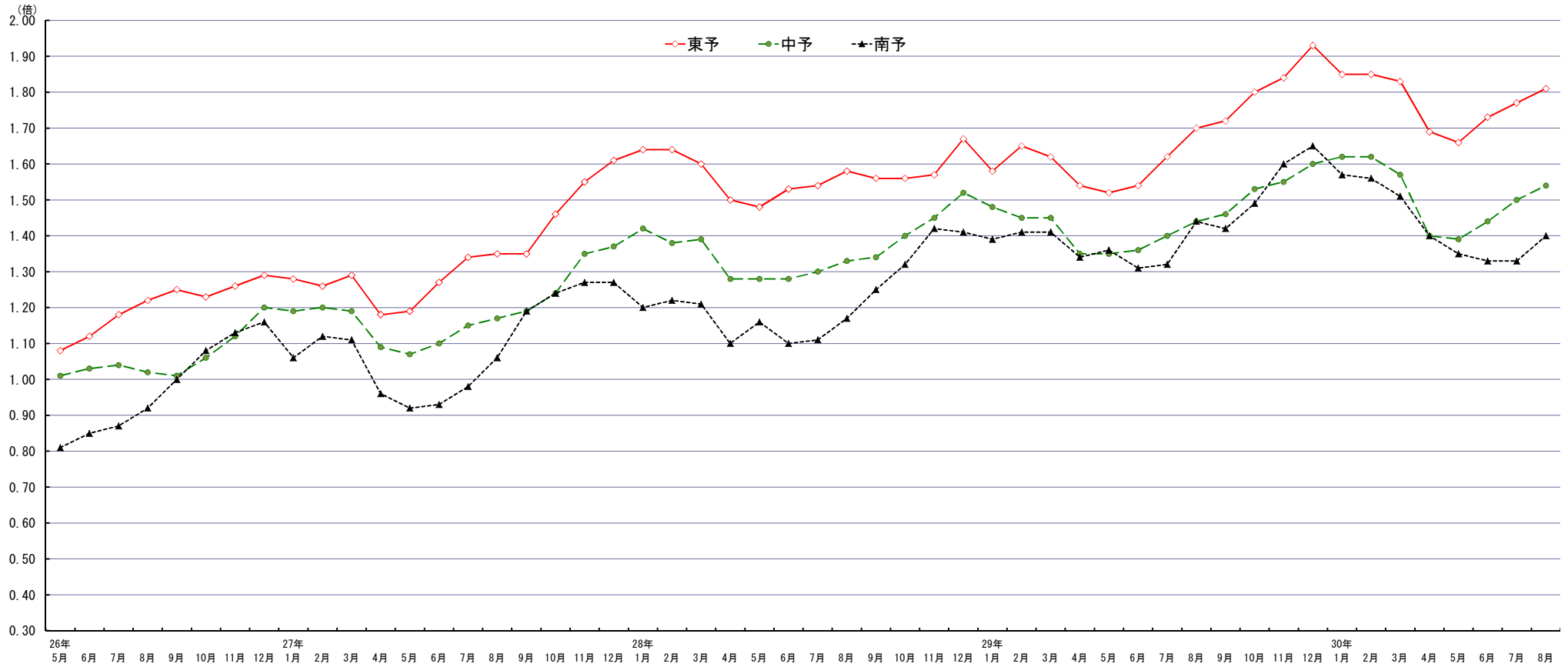
(注) 正社員の有効求人倍率は正社員の月間有効求人数をパートタイムを除く常用の月間有効求職者数で除して算出しているが、パートタイムを除く常用の月間有効求職者数には派遣労働者や契約社員を希望する者も含まれるため、厳密な意味での正社員有効求人倍率より低い値となる。

月間有効求人倍率の推移（原数値）

		30年8月	29年8月	増減率（差）
① 月間有効 求人倍率 (③/②)	東予	1.81	1.70	0.11p
	中予	1.54	1.44	0.10p
	南予	1.40	1.44	▲ 0.04p
	県計	1.59	1.52	0.07p
② 月間有効 求職者数 (人)	東予	5,828	6,107	▲ 4.6%
	中予	11,621	11,745	▲ 1.1%
	南予	3,230	3,022	6.9%
	県計	20,679	20,874	▲ 0.9%
③ 月間有効 求人数 (人)	東予	10,547	10,365	1.8%
	中予	17,869	16,964	5.3%
	南予	4,531	4,364	3.8%
	県計	32,947	31,693	4.0%

(注) 学卒を除き、パートタイムを含む。

地域別有効求人倍率の推移（原数値）



	26年 5月	6月	7月	8月	9月	10月	11月	12月	27年 1月	2月	3月	4月	5月	6月	7月	8月	9月	10月	11月	12月	28年 1月	2月	3月	4月	5月	6月	7月	8月	9月	10月	11月	12月	29年 1月	2月	3月	4月	5月	6月	7月	8月	9月	10月	11月	12月	30年 1月	2月	3月	4月	5月	6月	7月	8月
東予	1.08	1.12	1.18	1.22	1.25	1.23	1.26	1.29	1.28	1.26	1.29	1.18	1.19	1.27	1.34	1.35	1.35	1.46	1.55	1.61	1.64	1.64	1.60	1.50	1.48	1.53	1.54	1.58	1.56	1.56	1.57	1.67	1.58	1.65	1.62	1.54	1.52	1.54	1.62	1.70	1.72	1.80	1.84	1.93	1.85	1.85	1.83	1.69	1.66	1.73	1.77	1.81
中予	1.01	1.03	1.04	1.02	1.01	1.06	1.12	1.20	1.19	1.20	1.19	1.09	1.07	1.10	1.15	1.17	1.19	1.24	1.35	1.37	1.42	1.38	1.39	1.28	1.28	1.28	1.30	1.33	1.34	1.40	1.45	1.52	1.48	1.45	1.45	1.35	1.35	1.36	1.40	1.44	1.46	1.53	1.55	1.60	1.62	1.62	1.57	1.40	1.39	1.44	1.50	1.54
南予	0.81	0.85	0.87	0.92	1.00	1.08	1.13	1.16	1.06	1.12	1.11	0.96	0.92	0.93	0.98	1.06	1.19	1.24	1.27	1.27	1.20	1.22	1.21	1.10	1.16	1.10	1.11	1.17	1.25	1.32	1.42	1.41	1.39	1.41	1.41	1.34	1.36	1.31	1.32	1.44	1.42	1.49	1.60	1.65	1.57	1.56	1.51	1.40	1.35	1.33	1.33	1.40

一 般 職 業 紹 介 状 況

平成 30 年 8 月

愛媛労働局職業安定部職業安定課

年度・月	A 新規求職申込件数				B 月間有効求職者数				C 新規求人数		D 月間有効求人数		E 就職件数				F 充足数		求人倍率 (原数値)		求人倍率 (季節調整値)		就職率	充足率
	常用	うち 保	うち 中高年		常用	うち 保	うち 中高年		常用		常用		常用	うち 保	うち 中高年		常用	新規 C/A	有効 D/B	新規	有効	E/A (%)	F/C (%)	
平成 29 年度	60,451	60,130	16,830	25,382	249,660	248,875	94,556	113,115	139,210	120,812	386,815	337,219	23,179	21,024	6,108	9,283	22,694	20,655	2.30	1.55	*	*	38.3	16.3
月平均	5,038	5,011	1,403	2,115	20,805	20,740	7,880	9,426	11,601	10,068	32,235	28,102	1,932	1,752	509	774	1,891	1,721	—	—	*	*	—	—
平成 29 年 8 月	4,927	4,902	1,428	1,965	20,874	20,797	8,563	9,394	12,029	10,423	31,693	27,677	1,776	1,642	491	741	1,730	1,603	2.44	1.52	2.39	1.55	36.0	14.4
平成 29 年 9 月	4,992	4,984	1,332	2,043	21,001	20,927	8,310	9,422	11,232	9,706	32,151	28,048	1,976	1,799	548	789	1,929	1,762	2.25	1.53	2.23	1.55	39.6	17.2
平成 29 年 10 月	4,716	4,710	1,387	1,926	20,730	20,691	8,141	9,321	12,377	10,458	33,140	28,640	2,014	1,831	554	805	1,984	1,801	2.62	1.60	2.36	1.57	42.7	16.0
平成 29 年 11 月	4,373	4,364	1,181	1,732	19,899	19,873	7,813	8,925	11,321	9,897	32,649	28,220	1,772	1,571	535	699	1,718	1,533	2.59	1.64	2.28	1.56	40.5	15.2
平成 29 年 12 月	3,893	3,877	1,047	1,669	18,823	18,790	7,239	8,560	10,816	9,121	32,003	27,643	1,636	1,433	421	678	1,642	1,439	2.78	1.70	2.23	1.56	42.0	15.2
平成 30 年 1 月	5,365	5,356	1,429	2,318	19,481	19,455	7,282	8,934	12,716	11,092	32,734	28,672	1,598	1,428	404	629	1,586	1,425	2.37	1.68	2.40	1.58	29.8	12.5
平成 30 年 2 月	4,893	4,884	1,188	2,095	19,949	19,923	7,127	9,217	12,164	10,668	33,508	29,397	1,915	1,743	520	774	1,854	1,696	2.49	1.68	2.45	1.62	39.1	15.2
平成 30 年 3 月	5,305	5,295	1,250	2,233	20,706	20,677	7,153	9,477	11,719	10,379	33,926	29,928	2,407	2,203	596	1,023	2,371	2,181	2.21	1.64	2.39	1.60	45.4	20.2
平成 30 年 4 月	6,754	6,742	2,294	3,345	21,882	21,848	7,756	10,425	11,394	9,990	32,423	28,694	2,142	1,972	515	858	2,066	1,912	1.69	1.48	2.24	1.57	31.7	18.1
平成 30 年 5 月	5,597	5,547	1,653	2,528	22,268	22,196	8,256	10,647	12,312	10,455	32,527	28,509	2,061	1,890	524	852	2,019	1,864	2.20	1.46	2.39	1.56	36.8	16.4
平成 30 年 6 月	4,827	4,715	1,399	2,141	21,681	21,511	8,518	10,452	11,723	10,293	32,621	28,471	1,926	1,750	534	804	1,823	1,680	2.43	1.50	2.47	1.61	39.9	15.6
平成 30 年 7 月	4,425	4,387	1,375	1,997	20,782	20,599	8,585	9,990	11,235	9,837	32,203	28,268	1,718	1,580	498	756	1,688	1,559	2.54	1.55	2.42	1.63	38.8	15.0
平成 30 年 8 月	4,804	4,786	1,471	2,054	20,679	20,514	8,677	9,849	12,256	10,952	32,947	29,236	1,687	1,559	511	774	1,587	1,473	2.55	1.59	2.45	1.61	35.1	12.9
前年同月比	▲ 2.5	▲ 2.4	3.0	4.5	▲ 0.9	▲ 1.4	1.3	4.8	1.9	5.1	4.0	5.6	▲ 5.0	▲ 5.1	4.1	4.5	▲ 8.3	▲ 8.1	0.11 p	0.07 p	0.03	▲ 0.02	▲ 0.9 p	▲ 1.5 p

(注) ・求人倍率(季節調整値)の前年同月比の数値は、前月比の数値である。

(公共職業安定所別)

中予	松山	▲ 2.6	▲ 2.5	8.7	2.7	▲ 1.1	▲ 1.0	1.5	4.2	2.6	3.5	5.3	4.9	▲ 11.3	▲ 13.0	▲ 1.8	4.7	▲ 8.8	▲ 11.1	0.13 p	0.10 p	*	▲ 2.7 p	▲ 1.4 p
		2,482	2,476	827	964	11,621	11,606	4,766	5,183	6,461	5,491	17,869	15,123	683	622	217	313	717	647	2.60	1.54		27.5	11.1
東予	今治	▲ 12.0	▲ 12.5	▲ 21.3	1.4	0.3	0.0	2.1	▲ 0.2	▲ 3.0	2.9	▲ 3.8	▲ 1.7	▲ 2.3	▲ 0.5	▲ 19.4	▲ 13.0	▲ 13.4	▲ 10.7	0.25 p	▲ 0.07 p	*	4.6 p	▲ 1.8 p
		463	460	129	215	2,003	1,997	916	942	1,264	1,221	3,320	3,146	213	207	50	94	188	183	2.73	1.66		46.0	14.9
	新居浜	▲ 9.7	▲ 9.7	▲ 27.7	▲ 0.5	▲ 9.0	▲ 9.0	▲ 7.3	0.1	6.3	17.7	13.6	25.8	11.9	20.1	18.6	24.2	▲ 4.2	3.0	0.42 p	0.40 p	*	8.4 p	▲ 1.3 p
		410	410	99	184	1,568	1,567	635	786	1,154	1,118	3,144	3,024	178	173	51	82	137	137	2.81	2.01		43.4	11.9
	西条	3.4	3.7	20.0	6.5	▲ 2.5	▲ 2.4	▲ 7.9	▲ 0.3	▲ 11.5	▲ 11.6	▲ 5.3	▲ 3.2	▲ 2.1	4.8	38.9	10.2	0.0	4.3	▲ 0.35 p	▲ 0.05 p	*	▲ 2.1 p	2.0 p
364		363	114	163	1,289	1,286	545	607	750	650	2,145	1,848	140	132	50	65	131	121	2.06	1.66		38.5	17.5	
四国中央	1.4	1.1	▲ 6.9	2.9	▲ 9.0	▲ 8.8	3.1	▲ 4.1	13.9	28.6	2.9	9.1	▲ 14.0	▲ 13.8	▲ 5.4	▲ 8.3	▲ 20.8	▲ 21.4	0.28 p	0.23 p	*	▲ 7.3 p	▲ 6.7 p	
	287	286	67	108	968	967	426	471	753	706	1,938	1,831	117	112	35	44	114	110	2.62	2.00		40.8	15.1	
南予	八幡浜	▲ 2.2	2.3	▲ 2.8	13.9	1.6	▲ 7.1	2.6	14.2	15.8	24.0	11.0	14.8	▲ 3.7	▲ 16.2	3.0	1.9	▲ 19.8	▲ 13.0	0.49 p	0.13 p	*	▲ 0.7 p	▲ 4.2 p
		226	223	69	139	1,007	881	441	668	719	661	1,498	1,409	105	83	34	55	69	67	3.18	1.49		46.5	9.6
	宇和島	▲ 7.6	▲ 7.7	▲ 3.8	▲ 6.9	5.6	5.7	8.2	14.6	▲ 6.7	▲ 3.9	▲ 0.3	▲ 0.5	2.0	6.4	38.2	0.0	▲ 6.6	▲ 4.3	0.03 p	▲ 0.08 p	*	4.7 p	0.0 p
314		313	77	148	1,366	1,363	608	740	727	714	1,961	1,869	155	149	47	69	141	132	2.32	1.44		49.4	19.4	
大洲	33.0	32.1	85.4	47.8	16.1	15.2	17.2	25.2	▲ 1.2	▲ 6.7	2.4	2.1	7.9	1.3	8.0	36.8	25.0	15.2	▲ 0.57 p	▲ 0.17 p	*	▲ 8.7 p	4.4 p	
	258	255	89	133	857	847	340	452	428	391	1,072	986	96	81	27	52	90	76	1.66	1.25		37.2	21.0	

(注) ・公共職業安定所別上段は対前年同月比、下段は原数値である。 ・新規卒を除きパートタイムを含む。

一般職業紹介状況（全数）

平成30年8月

項目 年月	月間有効求職者		月間有効求人数		有効求人倍率		新規求職者数		新規求人数		新規求人倍率		就職件数
	季調値 対前月	原数値 対前年 同月	季調値 対前月	原数値 対前年 同月	季節 調整値	原数値	季調値 対前月	原数値 対前年 同月	季調値 対前月	原数値 対前年 同月	季節 調整値	原数値	原数値 対前年 同月
	増減率	増減率	増減率	増減率			増減率	増減率	増減率	増減率			増減率
	%	%	%	%	倍	倍	%	%	%	%	倍	倍	%
平成23年	—	▲ 5.6	—	16.0	—	0.75	—	▲ 5.3	—	10.7	—	1.17	▲ 1.3
平成24年	—	0.1	—	7.5	—	0.80	—	▲ 2.8	—	7.0	—	1.28	▲ 0.7
平成25年	—	▲ 5.4	—	12.8	—	0.96	—	▲ 5.7	—	9.8	—	1.50	▲ 2.1
平成26年	—	▲ 7.0	—	6.3	—	1.10	—	▲ 5.7	—	3.8	—	1.65	▲ 2.7
平成27年	—	▲ 6.4	—	4.0	—	1.22	—	▲ 5.6	—	3.9	—	1.81	▲ 5.4
平成28年	—	▲ 5.7	—	8.6	—	1.40	—	▲ 7.3	—	6.7	—	2.09	▲ 6.0
平成29年	—	▲ 3.6	—	3.7	—	1.51	—	▲ 4.5	—	2.4	—	2.24	▲ 3.8
平成23年度	—	▲ 5.4	—	9.9	—	0.76	—	▲ 6.8	—	6.2	—	1.20	▲ 3.1
平成24年度	—	0.2	—	10.1	—	0.83	—	▲ 1.9	—	7.9	—	1.32	▲ 0.1
平成25年度	—	▲ 6.5	—	12.7	—	1.00	—	▲ 5.9	—	10.8	—	1.56	▲ 1.0
平成26年度	—	▲ 6.9	—	2.8	—	1.11	—	▲ 6.1	—	1.3	—	1.68	▲ 4.2
平成27年度	—	▲ 5.9	—	8.1	—	1.27	—	▲ 5.5	—	6.9	—	1.90	▲ 4.7
平成28年度	—	▲ 5.4	—	5.3	—	1.42	—	▲ 6.6	—	3.5	—	2.10	▲ 6.3
平成29年度	—	▲ 4.1	—	4.8	—	1.55	—	▲ 5.7	—	3.3	—	2.30	▲ 5.8
《平成27年度》													
27年 8月	▲ 0.4	▲ 6.7	▲ 0.3	5.1	1.23	1.21	▲ 1.0	▲ 5.9	▲ 5.6	0.9	1.77	1.83	▲ 0.7
9月	▲ 0.7	▲ 7.5	1.5	5.9	1.26	1.24	▲ 0.1	▲ 10.0	8.9	7.8	1.93	1.93	▲ 13.8
10月	▲ 0.2	▲ 6.3	1.6	9.4	1.28	1.31	2.0	▲ 6.2	3.3	11.4	1.96	2.20	▲ 8.4
11月	0.4	▲ 4.6	3.1	14.8	1.32	1.40	1.0	2.7	▲ 1.1	15.7	1.92	2.21	1.4
12月	▲ 1.3	▲ 2.6	▲ 1.3	14.0	1.32	1.43	▲ 4.0	2.5	▲ 6.0	9.4	1.88	2.24	▲ 0.6
28年 1月	▲ 1.2	▲ 5.2	1.6	14.9	1.35	1.45	▲ 6.4	▲ 13.3	10.0	14.8	2.20	2.23	▲ 5.7
2月	0.7	▲ 3.7	1.1	14.4	1.36	1.44	9.4	0.7	▲ 1.4	14.2	1.98	2.00	3.4
3月	▲ 2.0	▲ 4.4	0.1	12.8	1.39	1.42	▲ 9.9	▲ 5.0	▲ 7.3	6.4	2.04	1.91	▲ 2.1
《平成28年度》													
28年 4月	▲ 0.5	▲ 6.2	0.2	12.3	1.40	1.32	1.6	▲ 13.7	7.3	8.5	2.16	1.62	▲ 8.3
5月	▲ 1.9	▲ 7.0	0.4	13.8	1.43	1.32	0.9	▲ 4.4	1.9	19.3	2.18	1.98	▲ 5.7
6月	▲ 0.3	▲ 8.3	▲ 1.1	8.5	1.42	1.33	0.5	▲ 10.3	▲ 9.3	▲ 4.2	1.96	1.93	▲ 15.7
7月	0.3	▲ 8.0	▲ 0.9	4.5	1.40	1.34	▲ 0.1	▲ 13.4	5.9	▲ 0.5	2.08	2.26	▲ 17.5
8月	0.6	▲ 5.6	1.0	8.1	1.41	1.38	1.3	0.7	1.3	17.5	2.08	2.14	▲ 0.8
9月	0.0	▲ 4.8	0.4	7.1	1.41	1.39	▲ 1.9	▲ 5.9	▲ 0.9	2.1	2.11	2.09	▲ 3.8
10月	0.2	▲ 5.7	▲ 0.1	3.8	1.41	1.44	0.8	▲ 11.1	▲ 1.5	▲ 5.5	2.06	2.34	▲ 3.3
11月	▲ 0.2	▲ 4.5	0.2	1.3	1.41	1.48	▲ 0.1	▲ 2.0	1.8	4.0	2.10	2.35	▲ 3.8
12月	▲ 0.2	▲ 4.4	0.5	3.4	1.42	1.55	0.5	▲ 5.0	0.3	8.7	2.09	2.57	▲ 7.6
29年 1月	1.2	▲ 1.4	0.1	1.8	1.41	1.50	▲ 2.8	0.5	▲ 2.2	▲ 5.4	2.11	2.10	▲ 3.8
2月	▲ 2.2	▲ 4.2	▲ 0.3	0.3	1.43	1.50	▲ 0.1	▲ 8.7	0.0	▲ 2.7	2.11	2.14	▲ 7.8
3月	▲ 0.5	▲ 3.3	1.0	1.6	1.46	1.50	0.0	▲ 1.5	4.3	7.7	2.20	2.09	2.9
《平成29年度》													
29年 4月	▲ 1.4	▲ 4.7	0.7	1.7	1.49	1.40	▲ 1.8	▲ 5.6	▲ 2.2	▲ 2.1	2.19	1.68	▲ 9.1
5月	▲ 0.5	▲ 2.4	0.9	3.5	1.51	1.40	▲ 3.1	▲ 1.8	1.2	2.2	2.29	2.06	▲ 2.8
6月	▲ 0.2	▲ 2.8	▲ 0.1	3.0	1.51	1.41	1.5	▲ 5.7	▲ 1.4	4.9	2.22	2.15	0.3
7月	0.1	▲ 3.0	0.7	5.2	1.52	1.45	0.8	▲ 3.6	2.4	3.3	2.26	2.43	▲ 0.8
8月	▲ 0.6	▲ 4.0	1.4	5.6	1.55	1.52	▲ 0.1	▲ 6.1	5.8	7.4	2.39	2.44	▲ 7.2
9月	0.0	▲ 4.4	▲ 0.1	5.1	1.55	1.53	▲ 0.6	▲ 6.3	▲ 7.4	0.7	2.23	2.25	▲ 2.4
10月	▲ 1.1	▲ 4.9	0.5	5.7	1.57	1.60	▲ 4.0	▲ 6.3	1.7	5.2	2.36	2.62	▲ 3.9
11月	0.7	▲ 5.0	▲ 0.3	5.1	1.56	1.64	5.3	▲ 5.8	1.5	3.9	2.28	2.59	▲ 9.1
12月	0.8	▲ 3.5	1.1	6.1	1.56	1.70	4.5	▲ 2.0	2.6	6.0	2.23	2.78	▲ 2.7
30年 1月	▲ 0.3	▲ 4.7	1.3	6.9	1.58	1.68	▲ 11.2	▲ 6.8	▲ 4.4	5.4	2.40	2.37	▲ 6.7
2月	▲ 2.0	▲ 4.9	0.1	6.2	1.62	1.68	0.7	▲ 10.7	2.9	3.9	2.45	2.49	▲ 10.2
3月	▲ 0.8	▲ 4.9	▲ 1.7	4.1	1.60	1.64	2.1	▲ 6.5	▲ 0.4	▲ 1.0	2.39	2.21	▲ 12.1
《平成30年度》													
4月	0.9	▲ 2.7	▲ 1.0	2.6	1.57	1.48	4.0	▲ 0.3	▲ 2.9	0.2	2.24	1.69	1.4
5月	1.5	▲ 0.9	0.7	3.1	1.56	1.46	▲ 1.0	0.9	5.7	7.8	2.39	2.20	▲ 1.3
6月	▲ 0.2	▲ 1.8	3.0	4.9	1.61	1.50	▲ 0.8	▲ 4.7	2.5	7.8	2.47	2.43	▲ 7.7
7月	▲ 1.4	▲ 1.8	▲ 0.2	4.7	1.63	1.55	▲ 5.6	▲ 3.8	▲ 7.6	0.6	2.42	2.54	▲ 4.4
8月	1.2	▲ 0.9	▲ 0.2	4.0	1.61	1.59	5.9	▲ 2.5	7.4	1.9	2.45	2.55	▲ 5.0

(注) 1 新規学卒者を除きパートタイムを含む
2 平成29年12月以前の数値は新季節指数により改訂されている。

平成30年度 マッチング機能に関する業務実績(安定所別)

平成30年4月～30年8月

愛媛労働局

主要指標	就職件数 (常用)	充足件数 (常用、受理地ベース)	雇用保険受給者の 早期再就職件数
松 山	3,718	3,839	830
今 治	1,103	1,009	256
八幡浜	523	489	96
宇和島	750	689	126
新居浜	788	769	162
西 条	702	601	128
四国中央	633	649	108
大 洲	534	443	85
合 計	8,751	8,488	1,791

(注)雇用保険受給者の早期再就職件数は4～6月の実績

有効求人倍率の推移（季節調整値）

（新規学卒者を除きパートタイムを含む）

愛媛労働局

	1月	2月	3月	4月	5月	6月	7月	8月	9月	10月	11月	12月	年計	年度計
昭和 38年	0.19	0.28	0.29	0.31	0.31	0.31	0.35	0.31	0.29	0.34	0.33	0.32	0.31	0.32
39年	0.33	0.33	0.31	0.36	0.37	0.36	0.35	0.35	0.33	0.34	0.33	0.34	0.34	0.34
40年	0.32	0.32	0.30	0.28	0.28	0.28	0.28	0.29	0.28	0.29	0.30	0.28	0.29	0.29
41年	0.29	0.29	0.30	0.32	0.33	0.33	0.35	0.37	0.38	0.38	0.36	0.38	0.34	0.37
42年	0.41	0.41	0.45	0.45	0.47	0.49	0.50	0.51	0.47	0.51	0.53	0.55	0.48	0.51
43年	0.59	0.56	0.53	0.53	0.55	0.59	0.58	0.58	0.58	0.58	0.60	0.58	0.58	0.59
44年	0.59	0.63	0.67	0.66	0.67	0.67	0.63	0.67	0.68	0.66	0.69	0.67	0.66	0.69
45年	0.74	0.78	0.78	0.84	0.76	0.75	0.84	0.79	0.88	0.92	0.92	0.91	0.83	0.85
46年	0.88	0.84	0.81	0.77	0.80	0.77	0.76	0.73	0.73	0.73	0.72	0.72	0.77	0.73
47年	0.66	0.66	0.67	0.68	0.70	0.70	0.72	0.77	0.74	0.83	0.87	0.97	0.76	0.84
48年	0.95	1.02	1.10	1.13	1.12	1.19	1.14	1.18	1.20	1.24	1.20	1.16	1.15	1.17
49年	1.16	1.10	1.05	1.03	1.00	0.96	0.92	0.85	0.78	0.76	0.69	0.65	0.90	0.77
50年	0.63	0.61	0.57	0.57	0.55	0.52	0.54	0.54	0.55	0.55	0.55	0.56	0.56	0.56
51年	0.59	0.60	0.61	0.62	0.63	0.57	0.58	0.59	0.56	0.54	0.51	0.50	0.57	0.55
52年	0.51	0.50	0.51	0.50	0.48	0.49	0.48	0.46	0.51	0.47	0.46	0.42	0.49	0.47
53年	0.43	0.44	0.43	0.44	0.45	0.46	0.48	0.46	0.48	0.48	0.50	0.48	0.46	0.49
54年	0.53	0.54	0.54	0.56	0.57	0.57	0.57	0.60	0.62	0.64	0.67	0.67	0.59	0.62
55年	0.66	0.66	0.70	0.72	0.69	0.69	0.66	0.66	0.63	0.63	0.61	0.62	0.66	0.65
56年	0.62	0.63	0.62	0.62	0.61	0.62	0.64	0.62	0.60	0.60	0.58	0.60	0.61	0.60
57年	0.58	0.58	0.54	0.55	0.57	0.56	0.57	0.56	0.57	0.56	0.56	0.55	0.56	0.56
58年	0.56	0.55	0.57	0.58	0.58	0.57	0.58	0.59	0.59	0.60	0.63	0.59	0.58	0.60
59年	0.61	0.62	0.62	0.60	0.61	0.62	0.60	0.63	0.65	0.64	0.65	0.66	0.63	0.64
60年	0.67	0.68	0.68	0.68	0.66	0.67	0.66	0.65	0.66	0.64	0.61	0.63	0.66	0.65
61年	0.64	0.64	0.64	0.62	0.62	0.65	0.62	0.62	0.60	0.63	0.61	0.59	0.62	0.61
62年	0.58	0.59	0.59	0.60	0.60	0.63	0.68	0.68	0.74	0.77	0.79	0.82	0.67	0.73
63年	0.84	0.86	0.87	0.94	0.96	0.96	0.95	0.98	0.96	0.98	1.01	1.02	0.95	0.99
平成 元年	1.04	1.03	1.08	1.07	1.11	1.11	1.07	1.10	1.11	1.13	1.13	1.17	1.09	1.14
2年	1.23	1.26	1.26	1.23	1.22	1.23	1.26	1.24	1.25	1.25	1.29	1.28	1.25	1.26
3年	1.29	1.31	1.34	1.34	1.35	1.38	1.36	1.30	1.30	1.29	1.30	1.27	1.32	1.31
4年	1.27	1.26	1.28	1.23	1.21	1.16	1.15	1.14	1.15	1.13	1.09	1.05	1.18	1.12
5年	1.05	1.04	1.02	0.98	0.96	0.95	0.93	0.94	0.89	0.87	0.84	0.84	0.94	0.89
6年	0.84	0.84	0.84	0.85	0.87	0.86	0.87	0.91	0.90	0.87	0.85	0.88	0.86	0.87
7年	0.87	0.87	0.85	0.84	0.82	0.83	0.82	0.84	0.84	0.85	0.85	0.86	0.84	0.84
8年	0.84	0.83	0.84	0.87	0.89	0.91	0.92	0.89	0.88	0.88	0.89	0.89	0.88	0.89
9年	0.91	0.90	0.90	0.89	0.92	0.93	0.93	0.91	0.92	0.91	0.91	0.87	0.91	0.88
10年	0.84	0.82	0.77	0.76	0.73	0.71	0.70	0.70	0.70	0.70	0.69	0.69	0.73	0.70
11年	0.68	0.67	0.67	0.65	0.65	0.64	0.63	0.62	0.62	0.63	0.64	0.64	0.64	0.64
12年	0.64	0.64	0.65	0.67	0.67	0.66	0.68	0.68	0.67	0.66	0.66	0.66	0.66	0.67
13年	0.67	0.67	0.68	0.68	0.68	0.69	0.67	0.67	0.66	0.64	0.62	0.59	0.66	0.65
14年	0.61	0.63	0.65	0.63	0.62	0.62	0.62	0.62	0.63	0.63	0.64	0.63	0.63	0.63
15年	0.62	0.61	0.61	0.62	0.62	0.62	0.63	0.65	0.67	0.71	0.70	0.71	0.65	0.68
16年	0.74	0.73	0.73	0.72	0.74	0.77	0.77	0.76	0.76	0.77	0.79	0.79	0.75	0.77
17年	0.80	0.81	0.83	0.81	0.81	0.81	0.83	0.85	0.87	0.86	0.86	0.88	0.83	0.86
18年	0.90	0.89	0.89	0.90	0.90	0.90	0.89	0.87	0.87	0.88	0.87	0.88	0.89	0.88
19年	0.88	0.89	0.89	0.89	0.90	0.88	0.87	0.87	0.85	0.84	0.85	0.86	0.87	0.87
20年	0.89	0.86	0.89	0.89	0.88	0.87	0.86	0.85	0.81	0.79	0.78	0.76	0.85	0.78
21年	0.67	0.62	0.58	0.54	0.52	0.53	0.52	0.52	0.53	0.53	0.54	0.53	0.55	0.54
22年	0.54	0.55	0.56	0.59	0.57	0.57	0.61	0.61	0.65	0.67	0.68	0.71	0.61	0.65
23年	0.72	0.73	0.73	0.75	0.75	0.74	0.75	0.76	0.76	0.76	0.76	0.75	0.75	0.76
24年	0.76	0.76	0.78	0.77	0.78	0.79	0.80	0.82	0.82	0.83	0.85	0.87	0.80	0.83
25年	0.88	0.90	0.90	0.91	0.93	0.95	0.97	0.97	0.98	1.02	1.04	1.08	0.96	1.00
26年	1.07	1.07	1.08	1.08	1.10	1.11	1.12	1.10	1.10	1.09	1.10	1.11	1.10	1.11
27年	1.11	1.15	1.17	1.17	1.18	1.21	1.23	1.23	1.26	1.28	1.32	1.32	1.22	1.27
28年	1.35	1.36	1.39	1.40	1.43	1.42	1.40	1.41	1.41	1.41	1.41	1.42	1.40	1.42
29年	1.41	1.43	1.46	1.49	1.51	1.51	1.52	1.55	1.55	1.57	1.56	1.56	1.51	1.55
30年	1.58	1.62	1.60	1.57	1.56	1.61	1.63	1.61						

※ 1 季節調整法はセンサス局法Ⅱ(X-12-ARIMA)による。
 なお、平成29年12月以前の数値は新季節指数により改訂されている。
 2 年計及び年度計は原数値。

用 語	解 説
季節調整値	<p>求人数や求職者数は経済状況だけではなく、季節的な理由により、一定の規則性をもって変化するため、数字(原数値)をみるだけでは、その変化が経済状況によるものか、季節的な理由によるものかわからないため、「季節的な変化を取り除いた数値」で比較する必要がある、これを「季節調整」といい、季節調整を行った数値を「季節調整値」という。 (季節調整値＝原数値÷季節指数×100)</p>
新規求人数	<p>期間中に新たに受け付けた求人数(採用予定人員)。</p>
月間有効求人数	<p>前月から繰越された有効求人(前月末日現在において、求人票の有効期限が翌月以降にまたがっている未充足の求人数をいう。)と当月の「新規求人数」の合計数。</p>
新規求職申込件数	<p>期間中に新たに受け付けた求職申込みの件数。</p>
月間有効求職者数	<p>前月から繰越された有効求職者数(前月末日現在において、求職票の有効期限が翌月以降にまたがっている就職未決定の求職者をいう。)と当月の「新規求職申込件数」の合計数。</p>
新規求人倍率	<p>新規求職者に対する新規求人数の割合をいい、「新規求人数」を「新規求職申込件数」で除して得た数値。</p>
有効求人倍率	<p>有効求職者に対する有効求人数の割合をいい、「月間有効求人数」を「月間有効求職者数」で除して得た数値。</p>
正社員	<p>雇用期間の定めのないフルタイムのうち、勤め先で正社員・正職員などと呼称される正規労働者。</p>