



千葉労働局発表  
平成24年5月15日

	千葉労働局職業安定部	
担当	職業安定課長	加藤 重
	職業安定課補佐	角田 賢治
	電話043(221)4081	

## 平成24年3月新規学校卒業者の就職内定状況等について

千葉労働局（局長 絹谷國雄）が取りまとめた、平成24年3月新規学校卒業者の就職内定状況は次のとおりです。

### 就職内定状況

#### 1 新規大学等卒業者の就職内定状況等（平成24年4月1日現在）

求職者数は20,819人で、前年同期に比べ4.0%増

就職内定者数は17,440人で、前年同期に比べ4.6%増

就職内定率は83.8%となり、前年同期に比べ0.5ポイント増

##### [大学（大学院を含む）]

・求職者数は15,199人で、前年同期に比べ3.5%増

・就職内定者数は12,340人で、前年同期に比べ3.2%増

・就職内定率は81.2%となり、前年同期に比べ0.3ポイント減

##### [短大]

・求職者数は1,402人で、前年同期に比べ1.4%増

・就職内定者数は1,287人で、前年同期に比べ5.5%増

・就職内定率は91.8%となり、前年同期に比べ3.6ポイント増

##### [専修学校（高専を含む）]

・求職者数は4,218人で、前年同期に比べ6.6%増

・就職内定者数は3,813人で、前年同期に比べ9.0%増

・就職内定率は90.4%となり、前年同期に比べ2.0ポイント増

上記調査は、千葉労働局管内の大学等32校、短大11校、専修学校(高専含む)60校が4月1日時点で学生からの報告等により把握している内定状況等を取りまとめたものです。本調査は大学等の協力により可能な範囲で把握した数字を取りまとめており、報告のない学生や連絡の取れない学生などは未内定として計上しています。

なお、厚生労働省及び文部科学省が公表している「大学等卒業予定者の就職内定状況調査」は抽出調査として実施しており、調査時点ごとに、電話・面接等の方法により抽出した学生全員に対して学校を通じて内定状況を確認した結果であり、調査方法等が異なることから、この調査と直接数値を比較できるものではありません。

- 2 新規高等学校卒業者の就職内定状況等（平成 24 年 3 月末日現在）  
求職者数は 5,054 人で、前年同期に比べ 7.8%増  
求人数は 6,191 人で、前年同期に比べ 12.1%増  
求人倍率 1.22 倍となり、前年同期に比べ 0.04 ポイント増  
就職内定者数は 4,783 人で、前年同期に比べ 13.4%増  
就職内定率は 94.6%となり、前年同期に比べ 4.6 ポイント増
- 3 新規中学卒業者の就職内定状況等（平成 24 年 3 月末日現在）  
求職者数は 48 人で、前年同期に比べ 14.3%増  
求人数は 31 人で、前年同期に比べ 22.5%減  
求人倍率 0.65 倍となり、前年同期に比べ 0.30 ポイント減  
就職内定者数は 21 人で、前年同期に比べ 5.0%増  
就職内定率は 43.8%となり、前年同期に比べ 3.8 ポイント減

#### **これまでの取組みについて**

- 未内定の学生・生徒が 1 人でも多く卒業までに就職できるよう、1 月 17 日から 3 月末までを集中支援期間とし、「卒業前最後の集中支援 2012」を実施し、未内定卒業者が前年以下となるよう取組みました。
- 1 未内定の学生・生徒を「ひとりにしない」新卒応援ハローワーク等のジョブサポーターによる個別支援の徹底
  - 2 未内定者に対する中堅・中小企業を中心とする就職面接会の実施

#### **今後の取組みについて**

- 就職が決まらないまま卒業した方に対しても、「新卒応援ハローワーク」（千葉・ふなばし・まつど）及び各ハローワークにおいて、引き続き次のような支援を行い、1 日でも早く就職できるよう全力で支援します。
- 1 ジョブサポーターによる担当者制個別支援
  - 2 ニーズに応じた、スキルアップを図るための無料の職業訓練の活用
  - 3 新卒応援ハローワーク等の周知、来所勧奨及び求人情報の提供

# 平成24年3月大学等新卒者就職状況(4月1日現在)

千葉労働局職業安定部

		平成24年3月卒業予定者		平成23年3月卒業予定者		前年同月比	
			女子		女子	% (ポイント)	女子
大学 (大学院)	卒業予定者	22,048	-	21,556	-	2.3 %	-
	求職者数	15,199	5,407	14,681	5,224	3.5 %	3.5 %
	就職内定者数 (内定率)	12,340 ( 81.2 )	4,482 ( 82.9 )	11,962 ( 81.5 )	4,336 ( 83.0 )	3.2 % ( 0.3P )	3.4 % ( 0.1P )
	未就職者数	2,859	925	2,719	888	5.1 %	4.2 %
短期大学	卒業予定者	1,766	-	1,745	-	1.2 %	-
	求職者数	1,402	1,289	1,383	1,285	1.4 %	0.3 %
	就職内定者数 (内定率)	1,287 ( 91.8 )	1,195 ( 92.7 )	1,220 ( 88.2 )	1,158 ( 90.1 )	5.5 % ( 3.6P )	3.2 % ( 2.6P )
	未就職者数	115	94	163	127	29.4 %	26.0 %
専修学校 (高専)	卒業予定者	5,138	-	4,779	-	7.5 %	-
	求職者数	4,218	2,154	3,957	2,063	6.6 %	4.4 %
	就職内定者数 (内定率)	3,813 ( 90.4 )	1,958 ( 90.9 )	3,497 ( 88.4 )	1,826 ( 88.5 )	9.0 % ( 2.0P )	7.2 % ( 2.4P )
	未就職者数	405	196	460	237	12.0 %	17.3 %
計	卒業予定者	28,952	-	28,080	-	3.1 %	-
	求職者数	20,819	8,850	20,021	8,572	4.0 %	3.2 %
	就職内定者数 (内定率)	17,440 ( 83.8 )	7,635 ( 86.3 )	16,679 ( 83.3 )	7,320 ( 85.4 )	4.6 % ( 0.5P )	4.3 % ( 0.9P )
	未就職者数	3,379	1,215	3,342	1,252	1.1 %	3.0 %

大学(大学院)32校、短大11校、専修学校(高専)60校

## 大学等新卒者就職内定状況

大 学  
(大学院)

4月1日現在

卒業年	求 職 者 数		就 職 内 定 者 数		内 定 率	
		女 子		女 子		女 子
平成 8年3月	( - ) 14,736	( - ) 4,048	( - ) 13,031	( - ) 3,375	( - ) 88.4 %	( - ) 83.4 %
平成 9年3月	( 6.0% ) 15,627	( 8.3% ) 4,386	( 5.5% ) 13,742	( 10.0% ) 3,714	( 0.5P ) 87.9 %	( 1.3P ) 84.7 %
平成10年3月	( 1.9% ) 15,929	( 5.6% ) 4,633	( 0.0% ) 13,736	( 2.9% ) 3,820	( 1.7P ) 86.2 %	( 2.2P ) 82.5 %
平成11年3月	( 3.4% ) 15,385	( 0.9% ) 4,673	( 6.0% ) 12,916	( 2.1% ) 3,739	( 2.2P ) 84.0 %	( 2.5P ) 80.0 %
平成12年3月	( 3.0% ) 14,929	( 7.5% ) 5,025	( 5.4% ) 12,224	( 8.3% ) 4,049	( 2.1P ) 81.9 %	( 0.6P ) 80.6 %
平成13年3月	( 5.3% ) 15,718	( 1.5% ) 4,948	( 5.4% ) 12,887	( 0.0% ) 4,048	( 0.1P ) 82.0 %	( 1.2P ) 81.8 %
平成14年3月	( 2.9% ) 15,264	( 1.2% ) 5,006	( 3.7% ) 12,409	( 5.1% ) 4,255	( 0.7P ) 81.3 %	( 3.2P ) 85.0 %
平成15年3月	( 2.5% ) 14,875	( 1.7% ) 5,090	( 4.0% ) 11,914	( 1.4% ) 4,194	( 1.2P ) 80.1 %	( 2.6P ) 82.4 %
平成16年3月	( 3.1% ) 14,415	( 4.5% ) 4,861	( 3.5% ) 11,502	( 6.0% ) 3,942	( 0.3P ) 79.8 %	( 1.3P ) 81.1 %
平成17年3月	( 2.6% ) 14,787	( 12.0% ) 5,444	( 8.8% ) 12,513	( 18.9% ) 4,686	( 4.8P ) 84.6 %	( 5.0P ) 86.1 %
平成18年3月	( 12.3% ) 16,603	( 13.9% ) 6,201	( 16.1% ) 14,533	( 16.5% ) 5,460	( 2.9P ) 87.5 %	( 2.0P ) 88.1 %
平成19年3月	( 8.2% ) 17,961	( 9.0% ) 6,759	( 9.5% ) 15,907	( 10.4% ) 6,030	( 1.1P ) 88.6 %	( 1.1P ) 89.2 %
平成20年3月	( 13.5% ) 18,846	( 13.9% ) 7,061	( 15.1% ) 16,733	( 16.4% ) 6,353	( 0.2P ) 88.8 %	( 0.8P ) 90.0 %
平成21年3月	( 6.8% ) 16,746	( 8.2% ) 6,206	( 4.7% ) 15,164	( 6.9% ) 5,613	( 1.8P ) 90.6 %	( 0.4P ) 90.4 %
平成22年3月	( 13.6% ) 14,471	( 16.7% ) 5,168	( 21.6% ) 11,891	( 21.7% ) 4,395	( 8.4P ) 82.2 %	( 5.4P ) 85.0 %
平成23年3月	( 1.5% ) 14,681	( 1.1% ) 5,224	( 0.6% ) 11,962	( 1.3% ) 4,336	( 0.7P ) 81.5 %	( 2.0P ) 83.0 %
平成24年3月	( 3.5% ) 15,199	( 3.5% ) 5,407	( 3.2% ) 12,340	( 3.4% ) 4,482	( 0.3P ) 81.2 %	( 0.1P ) 82.9 %

平成14年3月卒までは、3月末現在

## 大学等新卒者就職内定状況

短大

4月1日現在

卒業年	求 職 者 数		就 職 内 定 者 数		内 定 率	
		女 子		女 子		女 子
平成 8年3月	( - ) 5,279	( - ) 5,200	( - ) 4,535	( - ) 4,496	( - ) 85.9 %	( - ) 86.5 %
平成 9年3月	( 4.9% ) 5,022	( 5.3% ) 4,924	( 0.6% ) 4,509	( 1.0% ) 4,453	( 3.9P ) 89.8 %	( 3.9P ) 90.4 %
平成10年3月	( 3.6% ) 4,842	( 6.1% ) 4,625	( 4.9% ) 4,286	( 6.2% ) 4,179	( 1.3P ) 88.5 %	( 0.0P ) 90.4 %
平成11年3月	( 12.0% ) 4,259	( 11.5% ) 4,093	( 17.7% ) 3,528	( 17.4% ) 3,450	( 5.7P ) 82.8 %	( 6.1P ) 84.3 %
平成12年3月	( 20.1% ) 3,405	( 19.8% ) 3,282	( 18.3% ) 2,881	( 18.6% ) 2,808	( 1.8P ) 84.6 %	( 1.3P ) 85.6 %
平成13年3月	( 8.7% ) 3,110	( 10.2% ) 2,946	( 6.4% ) 2,698	( 7.2% ) 2,606	( 2.2P ) 86.8 %	( 2.9P ) 88.5 %
平成14年3月	( 6.3% ) 2,914	( 5.8% ) 2,776	( 6.4% ) 2,524	( 6.6% ) 2,433	( 0.2P ) 86.6 %	( 0.9P ) 87.6 %
平成15年3月	( 10.2% ) 2,616	( 9.4% ) 2,514	( 9.6% ) 2,281	( 9.4% ) 2,205	( 0.6P ) 87.2 %	( 0.1P ) 87.7 %
平成16年3月	( 3.7% ) 2,714	( 3.5% ) 2,601	( 5.6% ) 2,154	( 4.8% ) 2,099	( 7.8P ) 79.4 %	( 7.0P ) 80.7 %
平成17年3月	( 9.3% ) 2,462	( 11.1% ) 2,311	( 1.3% ) 2,125	( 4.2% ) 2,011	( 6.9P ) 86.3 %	( 6.3P ) 87.0 %
平成18年3月	( 3.9% ) 2,367	( 3.2% ) 2,236	( 0.4% ) 2,117	( 0.6% ) 2,024	( 3.1P ) 89.4 %	( 3.5P ) 90.5 %
平成19年3月	( 10.1% ) 2,129	( 10.2% ) 2,008	( 6.0% ) 1,989	( 0.0% ) 2,024	( 4.0P ) 93.4 %	( 10.3P ) 100.8 %
平成20年3月	( 18.1% ) 1,938	( 19.1% ) 1,810	( 14.7% ) 1,805	( 16.0% ) 1,700	( 0.3P ) 93.1 %	( 6.9P ) 93.9 %
平成21年3月	( 16.3% ) 1,782	( 16.3% ) 1,680	( 19.0% ) 1,611	( 24.7% ) 1,525	( 2.7P ) 90.4 %	( 3.1P ) 90.8 %
平成22年3月	( 16.3% ) 1,492	( 15.5% ) 1,419	( 17.8% ) 1,325	( 17.0% ) 1,266	( 1.6P ) 88.8 %	( 1.6P ) 89.2 %
平成23年3月	( 7.3% ) 1,383	( 9.4% ) 1,285	( 7.9% ) 1,220	( 8.5% ) 1,158	( 0.6P ) 88.2 %	( 0.9P ) 90.1 %
平成24年3月	( 1.4% ) 1,402	( 0.3% ) 1,289	( 5.5% ) 1,287	( 3.2% ) 1,195	( 3.6P ) 91.8 %	( 2.6P ) 92.7 %

平成14年3月卒までは、3月末現在

## 大学等新卒者就職内定状況

専修学校  
(高専)

4月1日現在

卒業年	求職者数		就職内定者数		内定率	
		女子		女子		女子
平成 8年3月	( - ) 4,752	( - ) 2,291	( - ) 4,199	( - ) 1,891	( - ) 88.4 %	( - ) 82.5 %
平成 9年3月	( 5.0% ) 4,513	( 11.1% ) 2,036	( 0.4% ) 4,183	( 6.8% ) 1,762	( 4.3P ) 92.7 %	( 4.0P ) 86.5 %
平成10年3月	( 2.9% ) 4,383	( 7.9% ) 1,876	( 5.3% ) 3,961	( 10.9% ) 1,570	( 2.3P ) 90.4 %	( 2.8P ) 83.7 %
平成11年3月	( 13.9% ) 3,773	( 13.9% ) 1,615	( 14.6% ) 3,383	( 11.7% ) 1,386	( 0.7P ) 89.7 %	( 2.1P ) 85.8 %
平成12年3月	( 6.3% ) 4,012	( 7.1% ) 1,730	( 3.9% ) 3,514	( 5.8% ) 1,467	( 2.1P ) 87.6 %	( 1.0P ) 84.8 %
平成13年3月	( 2.7% ) 4,119	( 4.6% ) 1,809	( 5.7% ) 3,714	( 10.4% ) 1,619	( 2.6P ) 90.2 %	( 4.7P ) 89.5 %
平成14年3月	( 7.8% ) 4,442	( 15.0% ) 2,081	( 7.6% ) 3,996	( 14.6% ) 1,855	( 0.2P ) 90.0 %	( 0.4P ) 89.1 %
平成15年3月	( 6.0% ) 4,709	( 16.0% ) 2,414	( 4.8% ) 4,189	( 15.6% ) 2,144	( 1.0P ) 89.0 %	( 0.3P ) 88.8 %
平成16年3月	( 4.4% ) 4,918	( 0.5% ) 2,426	( 7.8% ) 4,516	( 5.0% ) 2,252	( 2.8P ) 91.8 %	( 4.0P ) 92.8 %
平成17年3月	( 5.0% ) 5,165	( 10.4% ) 2,679	( 5.6% ) 4,767	( 9.2% ) 2,460	( 0.5P ) 92.3 %	( 1.0P ) 91.8 %
平成18年3月	( 8.6% ) 5,609	( 0.3% ) 2,672	( 8.5% ) 5,170	( 0.0% ) 2,459	( 0.1P ) 92.2 %	( 0.2P ) 92.0 %
平成19年3月	( 1.1% ) 5,546	( 2.8% ) 2,746	( 1.4% ) 5,096	( 1.7% ) 2,502	( 0.3P ) 91.9 %	( 0.9P ) 91.1 %
平成20年3月	( 1.5% ) 5,524	( 4.8% ) 2,801	( 0.9% ) 5,122	( 4.6% ) 2,573	( 0.8P ) 92.7 %	( 0.8P ) 91.9 %
平成21年3月	( 12.4% ) 4,861	( 11.1% ) 2,442	( 12.8% ) 4,443	( 11.6% ) 2,213	( 1.3P ) 91.4 %	( 1.3P ) 90.6 %
平成22年3月	( 12.6% ) 4,249	( 12.7% ) 2,132	( 17.3% ) 3,676	( 15.5% ) 1,869	( 4.9P ) 86.5 %	( 2.9P ) 87.7 %
平成23年3月	( 6.9% ) 3,957	( 3.2% ) 2,063	( 4.9% ) 3,497	( 2.3% ) 1,826	( 1.9P ) 88.4 %	( 0.8P ) 88.5 %
平成24年3月	( 6.6% ) 4,218	( 4.4% ) 2,154	( 9.0% ) 3,813	( 7.2% ) 1,958	( 2.0P ) 90.4 %	( 2.4P ) 90.9 %

平成14年3月卒までは、3月末現在

## 大学等新卒者就職内定状況

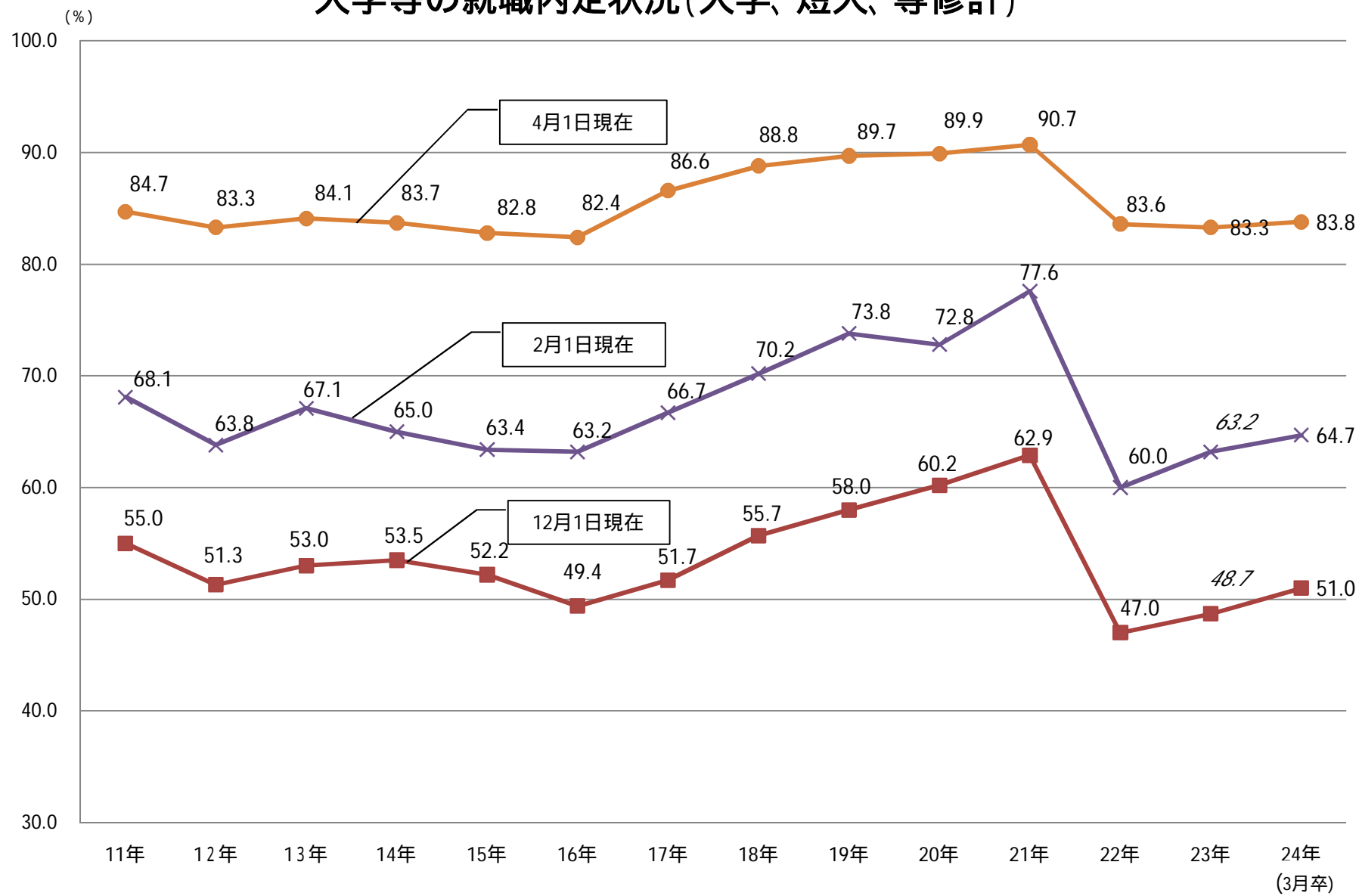
合計

4月1日現在

卒業年	求 職 者 数		就 職 内 定 者 数		内 定 率	
		女 子		女 子		女 子
平成 8年3月	( - ) 24,767	( - ) 11,539	( - ) 21,765	( - ) 9,762	( - ) 87.9 %	( - ) 84.6 %
平成 9年3月	( 1.6% ) 25,162	( 1.7% ) 11,346	( 3.1% ) 22,434	( 1.7% ) 9,929	( 1.3P ) 89.2 %	( 2.9P ) 87.5 %
平成10年3月	( 0.0% ) 25,154	( 1.9% ) 11,134	( 2.0% ) 21,983	( 3.6% ) 9,569	( 1.8P ) 87.4 %	( 1.6P ) 85.9 %
平成11年3月	( 6.9% ) 23,417	( 6.8% ) 10,381	( 9.8% ) 19,827	( 10.4% ) 8,575	( 2.7P ) 84.7 %	( 3.3P ) 82.6 %
平成12年3月	( 4.6% ) 22,346	( 3.3% ) 10,037	( 6.1% ) 18,619	( 2.9% ) 8,324	( 1.4P ) 83.3 %	( 0.3P ) 82.9 %
平成13年3月	( 2.7% ) 22,947	( 3.3% ) 9,703	( 3.7% ) 19,299	( 0.6% ) 8,273	( 0.8P ) 84.1 %	( 2.4P ) 85.3 %
平成14年3月	( 1.4% ) 22,620	( 1.6% ) 9,863	( 1.9% ) 18,929	( 3.3% ) 8,543	( 0.4P ) 83.7 %	( 1.3P ) 86.6 %
平成15年3月	( 1.9% ) 22,200	( 1.6% ) 10,018	( 2.9% ) 18,384	( 0.0% ) 8,543	( 0.9P ) 82.8 %	( 1.3P ) 85.3 %
平成16年3月	( 0.7% ) 22,047	( 1.3% ) 9,888	( 1.2% ) 18,172	( 2.9% ) 8,293	( 0.4P ) 82.4 %	( 1.4P ) 83.9 %
平成17年3月	( 1.7% ) 22,414	( 5.5% ) 10,434	( 6.8% ) 19,405	( 10.4% ) 9,157	( 4.2P ) 86.6 %	( 3.9P ) 87.8 %
平成18年3月	( 9.7% ) 24,579	( 6.5% ) 11,109	( 12.4% ) 21,820	( 8.6% ) 9,943	( 2.2P ) 88.8 %	( 1.7P ) 89.5 %
平成19年3月	( 4.3% ) 25,636	( 3.6% ) 11,513	( 5.4% ) 22,992	( 6.2% ) 10,556	( 0.9P ) 89.7 %	( 2.2P ) 91.7 %
平成20年3月	( 7.0% ) 26,308	( 5.1% ) 11,672	( 8.4% ) 23,660	( 6.9% ) 10,626	( 0.2P ) 89.9 %	( 0.7P ) 91.0 %
平成21年3月	( 8.8% ) 23,389	( 10.3% ) 10,328	( 7.7% ) 21,218	( 11.4% ) 9,351	( 0.8P ) 90.7 %	( 0.5P ) 90.5 %
平成22年3月	( 13.6% ) 20,212	( 15.6% ) 8,719	( 20.4% ) 16,892	( 19.5% ) 7,530	( 7.1P ) 83.6 %	( 4.1P ) 86.4 %
平成23年3月	( 0.9% ) 20,021	( 1.7% ) 8,572	( 1.3% ) 16,679	( 2.8% ) 7,320	( 0.3P ) 83.3 %	( 1.0P ) 85.4 %
平成24年3月	( 4.0% ) 20,819	( 3.2% ) 8,850	( 4.6% ) 17,440	( 4.3% ) 7,635	( 0.5P ) 83.8 %	( 0.9P ) 86.3 %

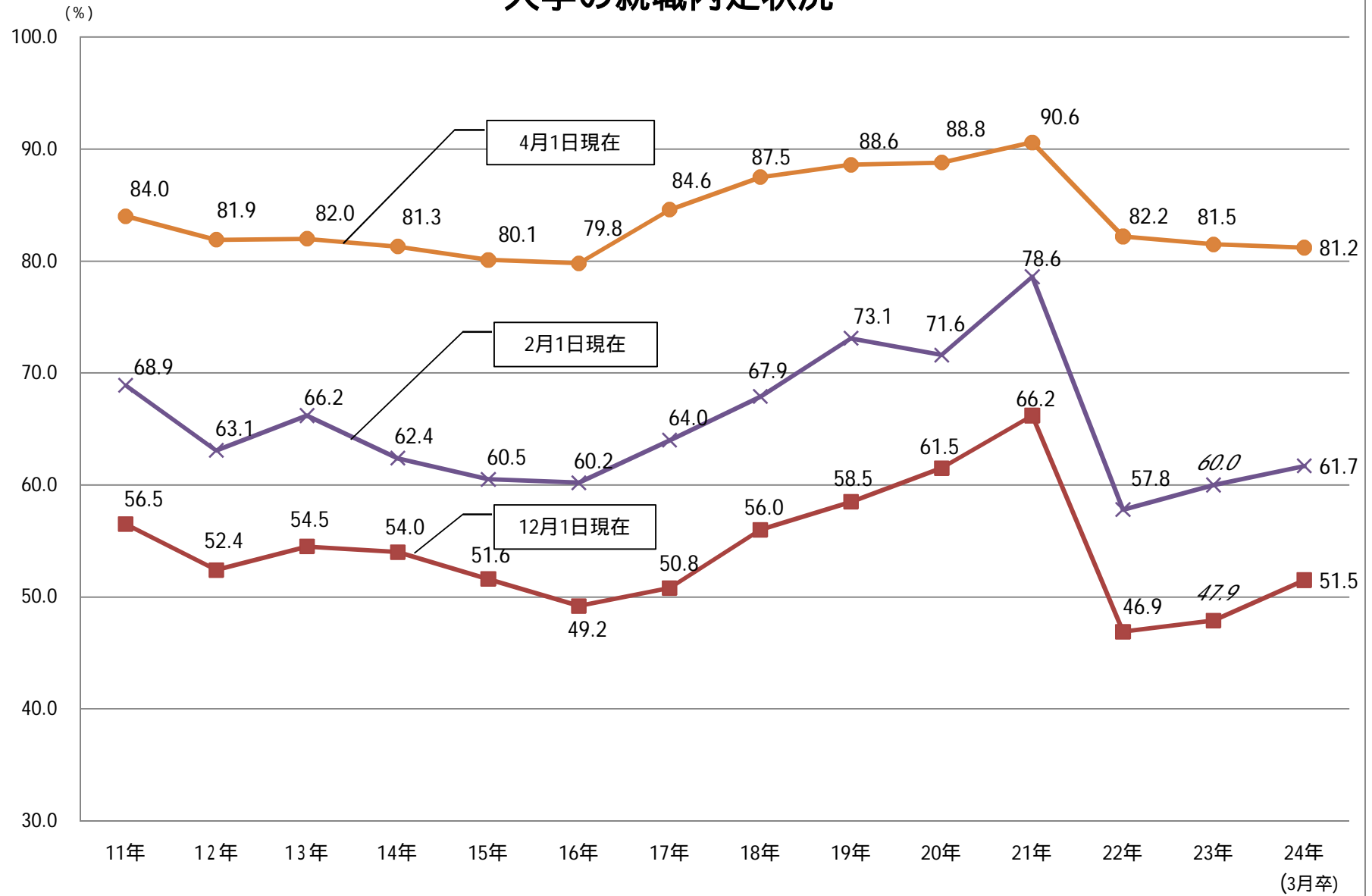
平成14年3月卒までは、3月末現在

# 大学等の就職内定状況(大学、短大、専修計)

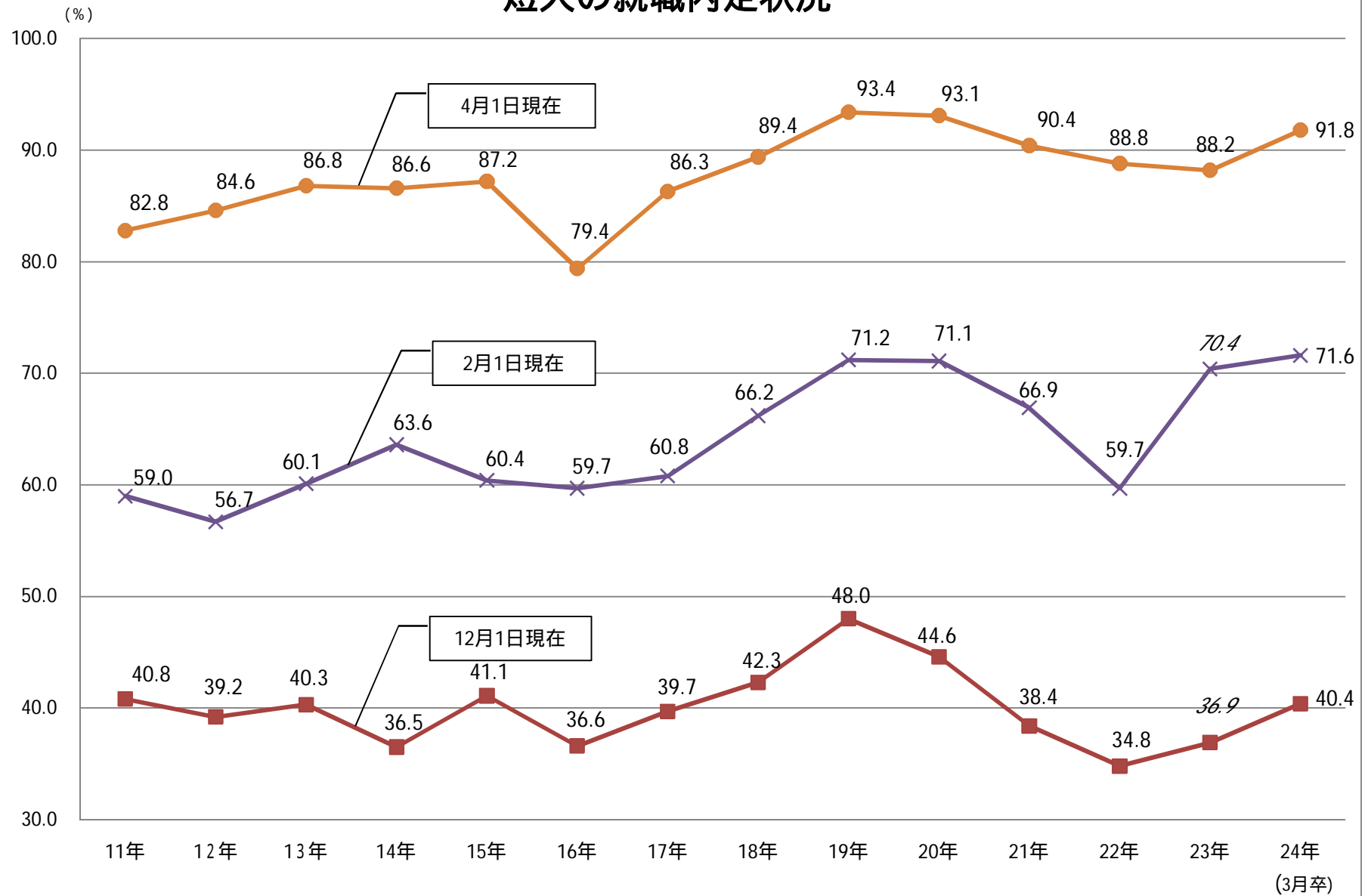




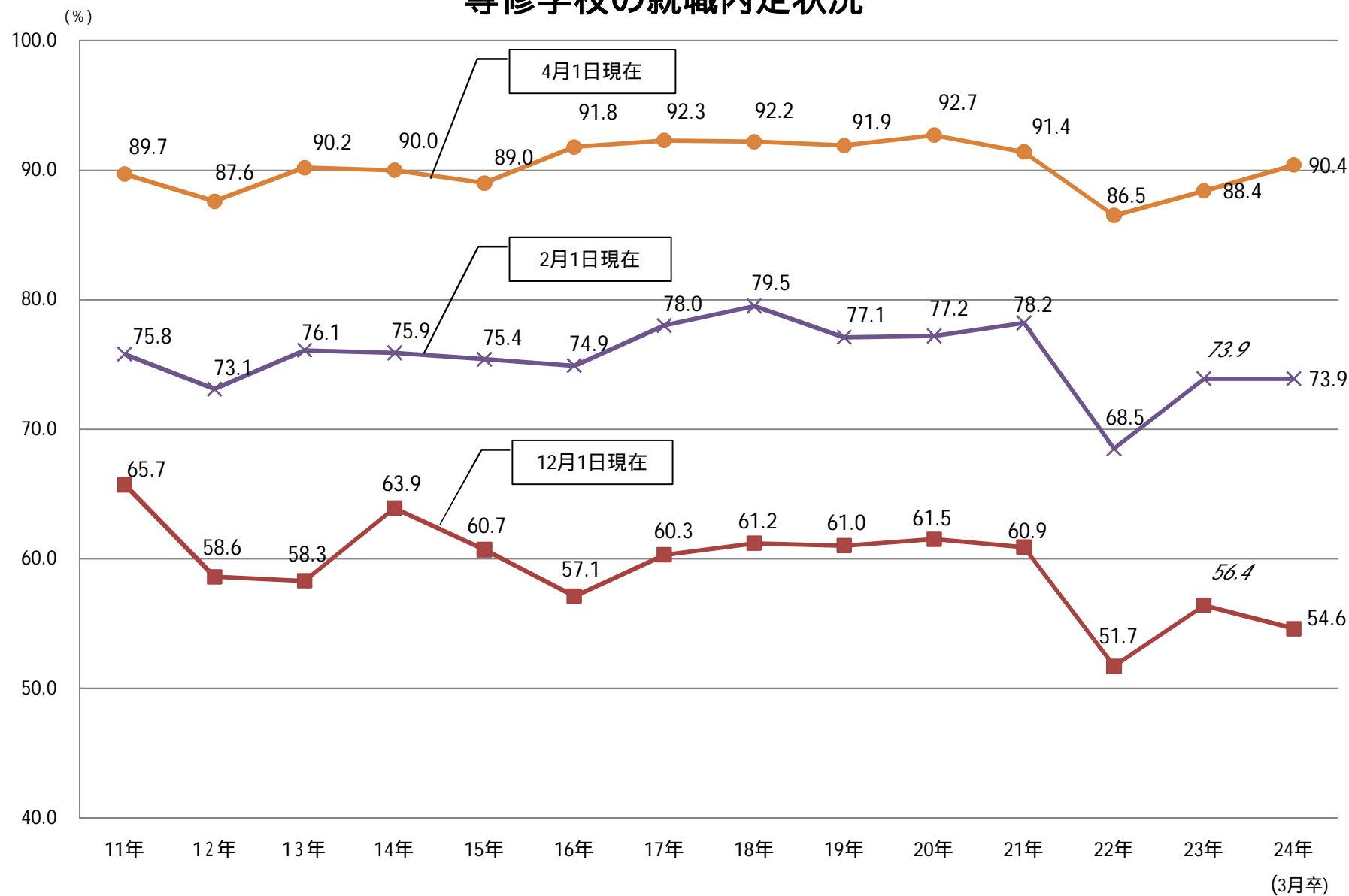
# 大学の就職内定状況



# 短大の就職内定状況



# 専修学校の就職内定状況

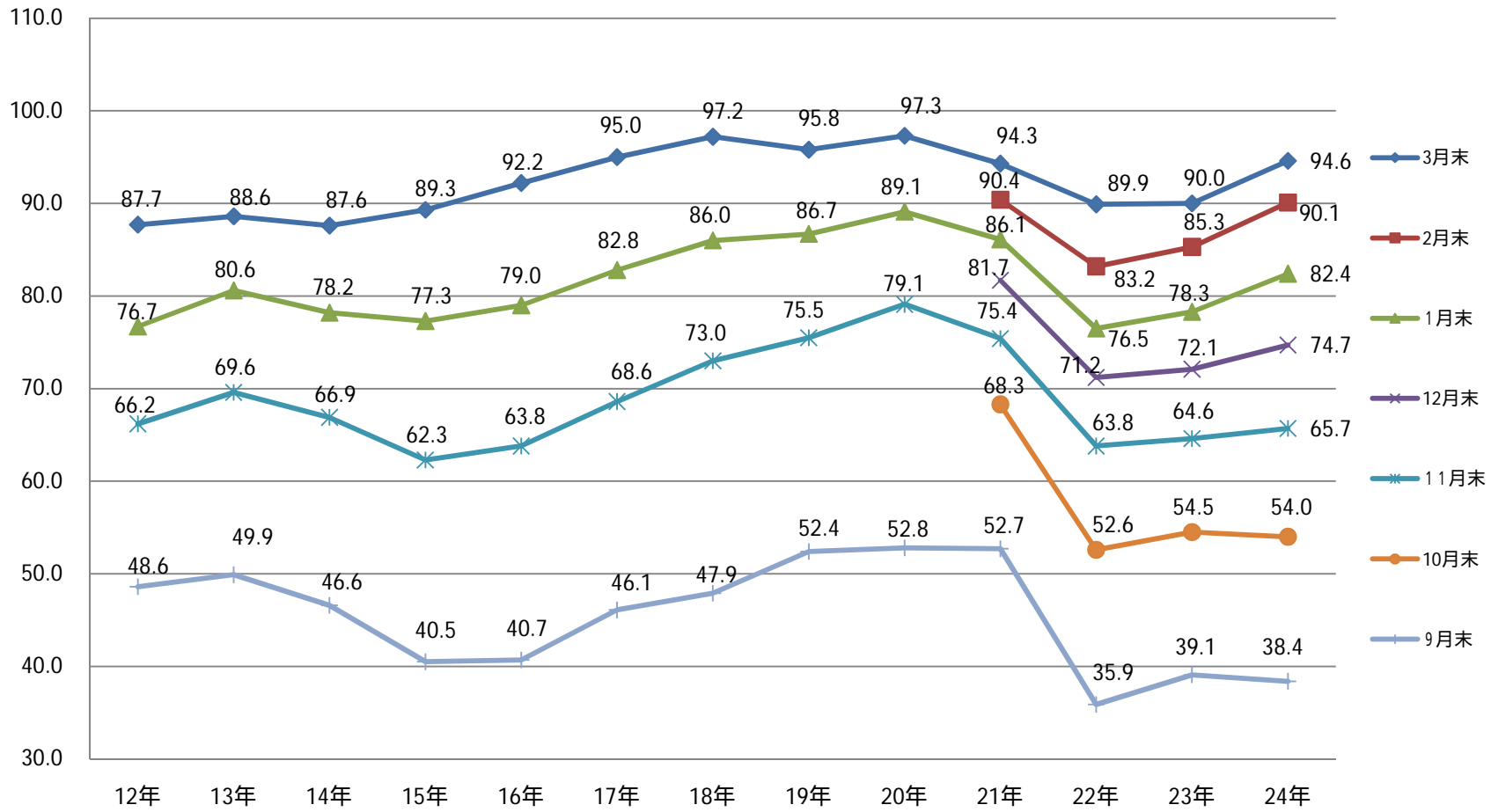


平成24年3月新規学校卒業予定者の求人・求職・就職内定状況（平成24年3月末現在）

千葉労働局職業安定部

項 目		平成24年3月 卒業生	平成23年3月 卒業予定者	対前年同月比
中学	1 求人数	31 人	40 人	22.5 %
	2 求職者数	48 人	42 人	14.3 %
	3 就職内定者数	21 人	20 人	5.0 %
	4 求人倍率	0.65 倍	0.95 倍	0.30 P
	5 就職内定率	43.8 %	47.6 %	3.8 P
	6 未就職者数	27 人	22 人	22.7 %
高校	7 求人数	6,191 人	5,525 人	12.1 %
	8 求職者数	5,054 人	4,688 人	7.8 %
	9 就職内定者数	4,783 人	4,219 人	13.4 %
	10 求人倍率	1.22 倍	1.18 倍	0.04 P
	11 就職内定率	94.6 %	90.0 %	4.6 P
	12 未就職者数	271 人	469 人	42.2 %

# 高校生の就職内定状況





# 卒業前最後の集中支援2012の取組状況

新卒者の就職環境が依然として厳しいことを踏まえ、文部科学省、厚生労働省、経済産業省は、未内定の学生・生徒が1人でも多く卒業までに就職できるよう、1月17日から3月末までを集中支援期間とし、「卒業前最後の集中支援2012」を実施し、同期間中に3.5万人を就職させ、未内定卒業者を前年以下とします。

## 千葉労働局の主な取組

### 未内定の学生・生徒を「ひとりにしない」ジョブサポーターや キャリアカウンセラー等の連携による個別支援の徹底

【実績（1月～3月末・速報値）】

相談件数 のべ 12,044件、 就職者数 1,919人

1月17日に城井文部科学大臣政務官から各国公私立大学長・短期大学長・高等専門学校長、各都道府県知事、各都道府県教育委員会教育長に対し、新卒応援ハローワーク等に支援を希望する未内定者の情報提供を要請。

### 中堅・中小企業中心の就職面接会の開催

未内定の学生・生徒のために、中堅・中小企業を中心とした就職面接会

【実績（1月～3月末）】 大学生向け 7回 / 高校生向け 8回

（開催例）

「千葉県若年者及び平成24年3月卒業予定者 合同就職面接会」

開催日：平成24年1月30日、 主催：千葉労働局・千葉県

参加企業数：29社 求人数：286人 参加学生数：584人 就職者数：17人

# ハローワークで新卒者の就職支援を進めています！

千葉労働局・ハローワークでは、将来の日本を担う新卒者が安定した仕事に就けるよう、新卒者・既卒者の就職支援を進めています。

## 「ジョブサポーター」の抜本的増員によるきめ細かな支援

「ジョブサポーター」を抜本的に増員（ ）、ハローワーク・新卒応援ハローワークで学校と連携したきめ細かな支援を行っています。

【就職者数】 平成22年度(平成22年9月～23年3月末) 1,867人 平成23年度(平成24年3月末までの速報値) 5,234人

928人(平成22年度当初) 1,753人(経済対策(平成22年9月10日)) 2,003人(緊急総合経済対策(平成22年10月8日)) 2,103人(平成23年度一次補正)  
2,203人(平成23年度三次補正) 2,300人(平成24年度)【全国】

### 【主な活動】

新卒者・既卒者向けの求人開拓(平成23年度(平成24年2月末まで)は5,399人分を開拓)

担当者制の個別支援(定期的な求人情報の提供、応募先の選定や就職活動の進め方の相談、エントリーシートや履歴書などの作成相談、面接指導など)

学校担当者制による、出張相談・就職支援セミナーなど学校のニーズに合わせた支援

職業適性検査や各種ガイダンス・セミナーなどの実施



【新卒応援ハローワークで相談】



【高校生を企業に引率】

## 保護者への働きかけも進めています！

労働局等から学生・生徒の保護者に、就職をあきらめないこと、中小・中堅企業にも目を向けること、新卒応援ハローワークやハローワークを積極的に活用することなどを呼びかける啓発文書を送付。平成23年度(平成24年3月末まで)の送付件数は4,705件。

## 「地域若者サポートステーション」との連携によるニート等の若者の就職支援に取り組んでいます！

就労準備ができたニートなどの若者を「地域若者サポートステーション」と連携し、ジョブサポーター等がケースワーク方式で支援。

## 新卒者と中小・中堅企業とのマッチングに取り組んでいます！

新卒者が中小・中堅企業の人事担当者に直接、仕事の内容・魅力などを直接確認・応募できるように、企業説明会や就職面接会を開催しています。平成23年度(24年3月末まで)は21回実施。

## 千葉県にワンストップで新卒者を支援する「新卒応援ハローワーク」を設置！

就職活動中の学生・既卒者の皆様が利用しやすい専門のハローワークとして「新卒応援ハローワーク」を設置しました（ふなばし新卒応援HW 平成22.9.24設置、千葉新卒応援HW 平成22.11.1設置、まつど新卒応援HW 平成23.6.20設置）。

【利用者数（延べ）】平成22年度（平成22年9月～23年3月末） 3,441人 平成23年度（平成24年3月末までの速報値） 23,325人

【就職者数】平成22年度（平成22年9月～23年3月末） 1,007人 平成23年度（平成24年3月末までの速報値） 2,836人



### 【主な支援メニュー】

全国ネットワークによる豊富な求人情報の提供・職業紹介・中小企業とのマッチング

就職活動に役立つ各種セミナー

担当者を決めての個別支援（定期的な求人情報の提供、応募先の選定や就職活動の進め方の相談、エントリーシートや履歴書などの作成相談、面接指導など）

臨床心理士による心理的サポート

【新卒応援ハローワークの風景】

## 「3年以内既卒者の新卒扱い」の普及に取り組んでいます！

雇用対策法に基づく「青少年雇用機会確保指針」（ ）を改正（平成22年11月15日）し、事業主が取り組むべき措置として、学校等を卒業後少なくとも3年間は新卒として応募できるようにすることを盛り込み、労働局・ハローワークにおいて事業主への周知を進めています。

雇用対策法第7条において事業主の努力義務として「青少年の雇用機会の確保」が定められており、事業主が具体的に取り組むべき事項を定めたものが「青少年雇用機会確保指針」です。

卒業後3年以内の既卒者を採用する事業主を支援するために、平成22年9月24日にこれらの方を採用する事業主への奨励金制度（ ）を創設しました。

【雇用開始者数】平成22年度（平成22年9月～23年3月末） 274人 平成23年度（平成24年3月末までの速報値） 1,596人

3年以内の既卒者を対象にトライアル雇用を行う企業への奨励金・長期に育成支援が必要な3年以内の既卒者を対象にトライアル雇用を行う企業への奨励金・新卒扱いで3年以内の既卒者を採用する企業への奨励金