



千葉労働局発表  
平成23年10月28日

千葉労働局職業安定部  
職業安定課長 加藤 重  
地方労働市場情報官 香取 正昭  
電 話 043-221-4083

最近の雇用失業情勢(平成23年9月分)について

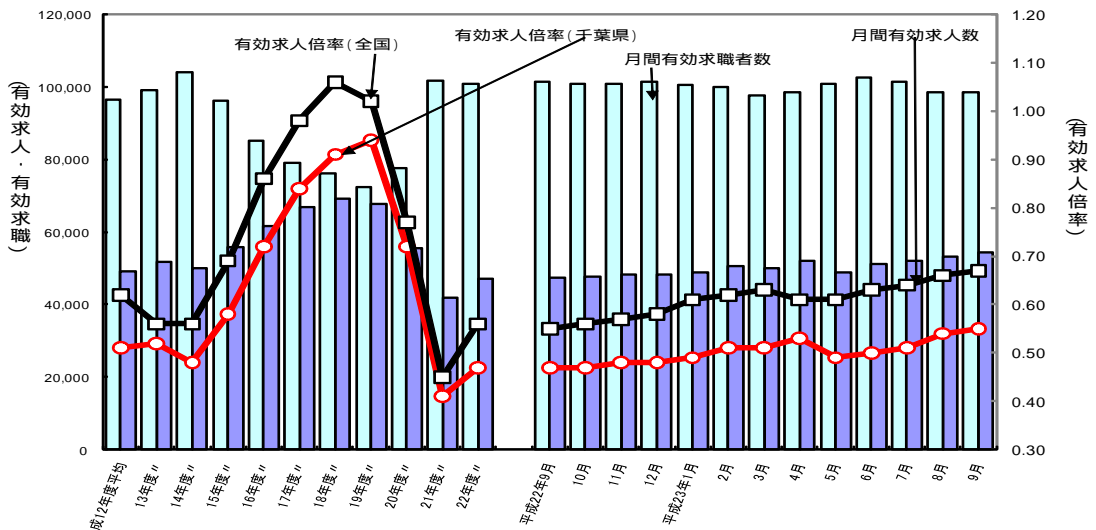
有効求人倍率(季節調整値)は0.55倍で、前月比0.01ポイント上昇した。  
新規求人倍率(季節調整値)は0.94倍で、前月比0.02ポイント上昇した。

千葉県内における平成23年9月の有効求人倍率(季節調整値)は0.55倍となり、前月を0.01ポイント上回りました。新規求人倍率(季節調整値)は0.94倍となり、前月を0.02ポイント上回りました。また、正社員有効求人倍率(原数値)は0.34倍となり、前月を0.02ポイント上回りました。

9月の有効求人は前月と比べ2.3%増加(季節調整値)、前年同月と比べて14.5%増加(原数値)、9月の有効求職者は前月と比べ0.3%増加(季節調整値)、前年同月と比べて2.5%減少(原数値)となりました。

9月の新規求人は前月と比べ4.6%増加(季節調整値)、前年同月と比べて10.5%増加(原数値)、9月の新規求職者は前月と比べ2.0%増加(季節調整値)、前年同月と比べて1.7%増加(原数値)となりました。9月の新規求人(原数値)を産業別にみると前年同月と比べて、「情報通信業」(57.8%増)、「学術研究,専門・技術サービス業」(35.3%増)、「建設業」(29.5%増)等で増加となり、「運輸業,郵便業」(25.1%減)、「教育,学習支援業」(23.2%減)等で減少となりました。(第4表・第5表・第7表・第8表・第9表)

(人) 有効求人倍率、求人・求職の推移 (倍)



(注) 月別の数値は季節調整値です。なお、平成22年12月以前の数値は季節調整指数により改訂されています。

## 最近の雇用失業情勢

### 1 全国の動き

#### 【産業経済の動き】

内閣府が平成 23 年 10 月 7 日に発表した平成 23 年 8 月の景気動向指数(速報値)では、景気の現状を示す一致指数は前月と比較して 0.3 ポイント上昇し、2 ヶ月振りの上昇となりました。半年程度先の景況を示す先行指数は 0.8 ポイント下降し、4 ヶ月振りの下降となりました。

また、同府が 10 月 17 日に発表した月例経済報告では、『生産は、持ち直しているものの、そのテンポは緩やかになっている。輸出は、横ばいとなっている。企業収益は、減少している。設備投資は、下げ止まりつつある。企業の業況判断は、改善している。ただし、中小企業においては先行きに慎重な見方となっている。雇用情勢は、持ち直しの動きもみられるものの、東日本大震災の影響もあり依然として厳しい。個人消費は、おおむね横ばいとなっている。物価の動向を総合してみると、緩やかなデフレ状況にあるとし「景気は、東日本大震災の影響により依然として厳しい状況にあるなかで、引き続き持ち直しているものの、そのテンポは緩やかになっている。」と判断しました。

#### 【有効求人倍率】

厚生労働省が発表した平成 23 年 9 月の有効求人倍率(季節調整値)は 0.67 倍となり、前月を 0.01 ポイント上回りました。

9 月の有効求人(季節調整値)は前月に比べ 0.5% 増となり、有効求職者(同)は 0.5% 減となりました。

9 月の新規求人(原数値)は前年同月と比較すると 12.5% 増となり、これを産業別にみると、建設業(27.0% 増)、サービス業(他に分類されないもの)(15.7% 増)、医療、福祉(14.9% 増)等は増加となりました。

【完全失業率】(総務省が実施する「労働力調査」については、8 月分までは岩手、宮城及び福島県の 3 県を除いたものとなっていたが、9 月分からは一部調査区を除く全国の調査となっている点に注意を要する)

総務省が発表した平成 23 年 9 月の完全失業率(季節調整値)は 4.1% となりました。

(参考 8 月の失業率は 4.3%)

性別で見ると男性は 4.4% となりました。(参考 8 月は 4.5%) 女性は 3.6% となりました。(参考 8 月は 4.1%)

## 2 県内の動き

### 【一般労働市場の状況】

#### 〔新規求職・新規求人〕(パートタイムを含む)

9月の新規求職者数を季節調整値で見ると21,803人と前月比で2.0%増加、原数値で見ると20,678人と前年同月比で1.7%の増加となりました。

また、9月の新規求人を季節調整値で見ると20,495人と前月比で4.6%増加、原数値で見ると20,932人と前年同月比で10.5%増加となりました。

新規求人(原数値)を産業別にみると前年同月と比べて、情報通信業(57.8%増)、学術研究,専門・技術サービス業(35.3%増)、建設業(29.5%増)、卸売業,小売業(23.9%増)、医療,福祉(22.1%増)、宿泊業,飲食サービス業(4.6%増)、生活関連サービス業,娯楽業(4.0%増)、サービス業(他に分類されないもの)(0.4%増)は増加となり、運輸業,郵便業(25.1%減)、教育,学習支援業(23.2%減)、製造業(1.5%減)は減少となりました。(第7表・第8表)

#### 〔有効求職・有効求人〕(パートタイムを含む)

9月の有効求職者を季節調整値で見ると98,630人と前月比で0.3%増加、原数値で見ると99,281人と前年同月比で2.5%の減少となりました。

また、有効求人を季節調整値で見ると54,432人と前月比で2.3%増加、原数値で見ると54,476人と前年同月比で14.5%増加となりました。

有効求人倍率(季節調整値)は0.55倍となり、前月に比べ0.01ポイント上回りました。

また、正社員有効求人倍率は0.34倍となり、前年同月を0.07ポイント上回りました。

県内の雇用情勢は、持ち直しの動きが見られるものの、依然として厳しい状況にあります。(第5表・第8表)

#### 【企業倒産】(負債総額1千万円以上)(東京商工リサーチ調べ)

平成23年9月の倒産件数は34件で、負債総額は37億8,500万円となりました。負債総額は前月比で23.2%減、前年同月比では52.7%の減となりました。

件数は前月より6件増(21.4%増)、前年同月比では3件増(9.6%増)となりました。

第1表 完全失業率の推移

区分	平成22年												平成23年													
	9月	10月	11月	12月	1月	2月	3月	4月	5月	6月	7月	8月	9月	9月	10月	11月	12月	1月	2月	3月	4月	5月	6月	7月	8月	9月
全国	4.1	4.7	4.7	5.0	5.4	5.3	4.7	4.4	4.1	3.9	4.0	5.1	5.1	4.1	4.7	4.7	5.0	5.4	5.3	4.7	4.4	4.1	3.9	4.0	5.1	5.1

(注) 平成22年12月以前の各月の数値は、新季節調整により改訂されています。  
 総務省が実施する「労働力調査」については、平成23年3月から8月までは岩手県、宮城県及び福島県を除いたものとなっているが、9月分からは一部調査を除く全国の調査となっている点に注意を要する。

第2表 雇用保険受給者実人員の推移

区分	平成22年												平成23年													
	9月	10月	11月	12月	1月	2月	3月	4月	5月	6月	7月	8月	9月	9月	10月	11月	12月	1月	2月	3月	4月	5月	6月	7月	8月	9月
受給者実人員	45,320	47,106	44,887	45,602	45,493	36,307	28,772	25,503	23,127	21,982	22,555	32,697	28,447	18.1	3.9	4.7	1.6	0.2	20.2	20.8	11.4	9.3	5.0	2.6	45.0	13.0
前年度比	18.1	3.9	4.7	1.6	0.2	20.2	20.8	11.4	9.3	5.0	2.6	45.0	13.0													

第3表 職業別有効求人、有効求職、有効求人倍率の状況(常用(パートを含む))(原数値)

職業別	平成22年												平成23年													
	9月	10月	11月	12月	1月	2月	3月	4月	5月	6月	7月	8月	9月	9月	10月	11月	12月	1月	2月	3月	4月	5月	6月	7月	8月	9月
合計	39,024	44,674	50,373	50,373	12.8	102,595	101,746	99,096	2.6	0.38	0.44	0.51	0.07	39,024	44,674	50,373	50,373	12.8	102,595	101,746	99,096	2.6	0.38	0.44	0.51	0.07
A 専門的・技術的職業	11,547	12,466	15,072	15,072	20.9	14,258	14,072	13,600	3.4	0.81	0.89	1.11	0.22	11,547	12,466	15,072	15,072	20.9	14,258	14,072	13,600	3.4	0.81	0.89	1.11	0.22
B 管理的職業	66	105	127	127	21.0	470	484	371	23.3	0.14	0.22	0.34	0.12	66	105	127	127	21.0	470	484	371	23.3	0.14	0.22	0.34	0.12
C 事務的職業	3,205	4,171	4,641	4,641	11.3	31,984	31,306	30,579	2.3	0.10	0.13	0.15	0.02	3,205	4,171	4,641	4,641	11.3	31,984	31,306	30,579	2.3	0.10	0.13	0.15	0.02
D 販売の職業	4,243	4,709	4,977	4,977	5.7	13,313	13,292	12,646	4.9	0.32	0.35	0.39	0.04	4,243	4,709	4,977	4,977	5.7	13,313	13,292	12,646	4.9	0.32	0.35	0.39	0.04
E サービスの職業	6,992	6,940	7,351	7,351	5.9	6,963	7,774	8,585	10.4	1.00	0.89	0.86	0.03	6,992	6,940	7,351	7,351	5.9	6,963	7,774	8,585	10.4	1.00	0.89	0.86	0.03
F 保安の職業	1,247	1,654	1,796	1,796	8.6	866	930	866	6.9	1.44	1.78	2.07	0.29	1,247	1,654	1,796	1,796	8.6	866	930	866	6.9	1.44	1.78	2.07	0.29
G 農林漁業の職業	241	290	342	342	17.9	544	493	527	6.9	0.44	0.59	0.65	0.06	241	290	342	342	17.9	544	493	527	6.9	0.44	0.59	0.65	0.06
H 運輸・通信の職業	2,329	2,779	2,801	2,801	0.8	4,308	4,410	3,983	9.7	0.54	0.63	0.70	0.07	2,329	2,779	2,801	2,801	0.8	4,308	4,410	3,983	9.7	0.54	0.63	0.70	0.07
I 生産工程・労務の職業	9,154	11,560	13,266	13,266	14.8	27,092	27,202	23,456	13.8	0.34	0.42	0.57	0.15	9,154	11,560	13,266	13,266	14.8	27,092	27,202	23,456	13.8	0.34	0.42	0.57	0.15

(注)1. 職業別常用求職状況(月報)により主な職業のみを記載したため、職業の和と合計は一致しません。

(注)2. 月間有効求人倍率は、前年同月との増減をポイントで表示しています。

第4表 一般職業紹介状況(新規学卒者を除きパートタイムを含む)

年 月		23年 9月	23年 8月	22年 9月	対前月 増減率(差) (%、ポイント)	対前年同月 増減率(差) (%、ポイント)
全 数	1 月間有効求職者数	99,281	101,248	101,836	1.9	2.5
	2 新規求職申込件数	20,678	20,826	20,327	0.7	1.7
	3 月間有効求人数	54,476	51,902	47,573	5.0	14.5
	4 新規求人数	20,932	19,975	18,944	4.8	10.5
	5 就職件数	5,714	5,530	5,592	3.3	2.2
	6 有効求人倍率(3/1) (倍)	0.55	0.51	0.47	0.04	0.08
	季節調整値	0.55	0.54	0.47	0.01	0.08
	7 新規求人倍率(4/2) (倍)	1.01	0.96	0.93	0.05	0.08
	季節調整値	0.94	0.92	0.83	0.02	0.11
	8 就職率(5/2×100) (%)	27.6	26.6	27.5	1.0	0.1
9 充足数	4,642	4,498	4,590	3.2	1.1	
10 充足率(9/4×100) (%)	22.2	22.5	24.2	0.3	2.0	
常 用	11 月間有効求職者数	99,096	101,078	101,746	2.0	2.6
	12 新規求職申込件数	20,628	20,779	20,309	0.7	1.6
	13 月間有効求人数	50,373	48,417	44,674	4.0	12.8
	14 新規求人数	19,006	18,348	17,515	3.6	8.5
	15 就職件数	5,264	5,113	5,161	3.0	2.0
	16 有効求人倍率(13/11) (倍)	0.51	0.48	0.44	0.03	0.07
	17 新規求人倍率(14/12) (倍)	0.92	0.88	0.86	0.04	0.06
	18 就職率(15/12×100) (%)	25.5	24.6	25.4	0.9	0.1
	19 充足数	4,256	4,174	4,234	2.0	0.5
	20 充足率(19/14×100) (%)	22.4	22.7	24.2	0.3	1.8

(注) 平成22年12月以前の数値は新季節調整指数により改訂されています。

第5表 雇用形態別常用職業紹介状況(新規学卒者を除く)

年 月		23年 9月	23年 8月	22年 9月	対前月 増減率(差) (%、ポイント)	対前年同月 増減率(差) (%、ポイント)	
							項 目
パ ー ト タ イ ム を 除 く 常 用	1 月間有効求職者数	72,859	74,935	76,948	2.8	5.3	
	2 新規求職申込件数	14,500	15,211	14,626	4.7	0.9	
	3 月間有効求人数	32,373	30,875	27,394	4.9	18.2	
	4 新規求人数	12,082	11,530	10,465	4.8	15.5	
	5 就職件数	3,275	3,327	3,116	1.6	5.1	
	6 有効求人倍率(3/1) (倍)	0.44	0.41	0.36	0.03	0.08	
	7 新規求人倍率(4/2) (倍)	0.83	0.76	0.72	0.07	0.11	
	8 就職率(5/2×100) (%)	22.6	21.9	21.3	0.7	1.3	
	9 充足数	2,592	2,661	2,465	2.6	5.2	
	10 充足率(9/4×100) (%)	21.5	23.1	23.6	1.6	2.1	
	正 社 員	11 月間有効求人数	24,592	23,668	21,020	3.9	17.0
		12 新規求人数	8,972	8,626	7,742	4.0	15.9
		13 就職件数	2,516	2,530	2,416	0.6	4.1
		14 有効求人倍率(11/1) (倍)	0.34	0.32	0.27	0.02	0.07
		15 充足数	1,975	1,987	1,891	0.6	4.4
		16 充足率(15/12×100) (%)	22.0	23.0	24.4	1.0	2.4
常 用 的 パ ー ト タ イ ム	17 月間有効求職者数	26,237	26,143	24,798	0.4	5.8	
	18 新規求職申込件数	6,128	5,568	5,683	10.1	7.8	
	19 月間有効求人数	18,000	17,542	17,280	2.6	4.2	
	20 新規求人数	6,924	6,818	7,050	1.6	1.8	
	21 就職件数	1,989	1,786	2,045	11.4	2.7	
	22 有効求人倍率(19/17) (倍)	0.69	0.67	0.70	0.02	0.01	
	23 新規求人倍率(20/18) (倍)	1.13	1.22	1.24	0.09	0.11	
	24 就職率(21/18×100) (%)	32.5	32.1	36.0	0.4	3.5	
	25 充足数	1,664	1,513	1,769	10.0	5.9	
	26 充足率(25/20×100) (%)	24.0	22.2	25.1	1.8	1.1	

(注) 平成22年12月以前の数値は新季節調整指数により改訂されています。

第6表 新規求職申込件数及び有効求職者数の推移（常用）

	常用計（常用＋常用的パート）					
	平成23年9月	平成23年8月	前月比	平成22年9月	前年同月比	
1 新規求職申込件数	計	20,628	20,779	0.7	20,309	1.6
	男	10,310	10,471	1.5	10,372	0.6
	女	10,238	10,235	0.0	9,812	4.3
	計	3,789	4,010	5.5	3,861	1.9
	男	1,909	2,160	11.6	2,056	7.1
	女	1,866	1,833	1.8	1,781	4.8
	計	13,199	13,546	2.6	13,933	5.3
	男	6,810	6,908	1.4	7,226	5.8
	女	6,338	6,594	3.9	6,628	4.4
	うち事業主都合 離職者等	3,878	4,257	8.9	4,216	8.0
	男	2,176	2,309	5.8	2,398	9.3
	女	1,686	1,932	12.7	1,787	5.7
うち自己都合 離職者等	8,278	8,248	0.4	8,612	3.9	
男	3,896	3,818	2.0	4,041	3.6	
女	4,353	4,405	1.2	4,531	3.9	
うち自営、 その他	336	309	8.4	377	11.1	
男	240	234	2.6	296	18.9	
女	92	75	22.7	78	17.9	
計	3,640	3,223	12.9	2,515	44.7	
男	1,591	1,403	13.4	1,090	46.0	
女	2,034	1,808	12.5	1,403	45.0	
計	99,096	101,078	2.0	101,746	2.6	
男	51,568	52,876	2.5	55,561	7.2	
女	47,233	47,925	1.4	45,737	3.3	
2 月間有効求職者数						

- (注)1. 新規求職申込件数の内訳は、「常用」で集計されているため「一般」の数値(本日配付資料の原数値)とは一致しません。  
 2. 性別を記入しない求職申込が可能なため、男女の数値の和と計欄の数値とは一致しません。  
 3. 「1のうち離職者」欄と「その内訳3項目」の欄は、主要な項目のみ記載のため合計数と一致しません。

第7表 主要産業別、規模別一般新規求人状況

主要産業別、規模別一般新規求人状況(新規学卒者を除く)

平成23年9月

産 業 規 模	全 数	パート除く			パートタイム
		常 用	臨時・季節		
合 計	20,932	13,111	12,082	1,029	7,821
D 建設業	2,504	2,355	2,259	96	149
E 製造業	1,756	1,164	1,042	122	592
G 情報通信業	557	492	452	40	65
H 運輸業,郵便業	1,277	940	905	35	337
I 卸売業,小売業	2,490	1,480	1,244	236	1,010
L 学術研究,専門・技術サービス業	556	376	369	7	180
M 宿泊業,飲食サービス業	860	266	265	1	594
N 生活関連サービス業,娯楽業	1,072	516	515	1	556
O 教育,学習支援業	314	126	125	1	188
P 医療,福祉	5,188	2,644	2,637	7	2,544
R サービス業(他に分類されないもの)	3,124	2,061	1,615	446	1,063
(規模別)					
29人以下	12,652	8,153	7,506	647	4,499
30～99人	5,397	3,303	3,097	206	2,094
100～299人	1,706	934	855	79	772
300～499人	472	290	262	28	182
500～999人	389	204	139	65	185
1,000人以上	316	227	223	4	89
対前年同月比	10.5	18.6	15.5	75.0	0.9
D 建設業	29.5	32.8	30.4	134.1	6.9
E 製造業	1.5	7.4	0.6	154.2	15.2
G 情報通信業	57.8	59.7	50.2	471.4	44.4
H 運輸業,郵便業	25.1	14.9	16.0	29.6	44.0
I 卸売業,小売業	23.9	41.6	20.2	2260.0	4.8
L 学術研究,専門・技術サービス業	35.3	39.3	43.6	46.2	27.7
M 宿泊業,飲食サービス業	4.6	9.0	8.6	(-)	2.8
N 生活関連サービス業,娯楽業	4.0	23.2	30.1	95.7	9.2
O 教育,学習支援業	23.2	15.4	15.5	0.0	27.7
P 医療,福祉	22.1	28.2	28.7	46.2	16.4
R サービス業(他に分類されないもの)	0.4	4.7	1.8	16.4	7.1
(規模別)					
29人以下	28.7	35.3	31.3	108.0	18.3
30～99人	11.3	23.0	21.5	50.4	3.2
100～299人	28.5	34.3	34.4	32.5	20.1
300～499人	39.0	18.3	23.4	115.4	56.6
500～999人	46.6	23.3	46.1	712.5	60.0
1,000人以上	16.0	24.1	24.9	100.0	15.6

主要産業における対前年同月比の推移(新規学卒者を除く)

単位: %

産 業	22年			23年								
	10月	11月	12月	1月	2月	3月	4月	5月	6月	7月	8月	9月
合 計	7.4	25.1	4.4	13.6	25.7	2.1	19.9	1.7	9.1	15.8	13.6	10.5
D 建設業	2.7	34.2	8.4	37.5	31.0	15.9	40.8	24.8	43.0	42.8	14.6	29.5
E 製造業	9.7	32.4	41.8	13.3	20.0	49.2	4.7	0.2	14.8	-12.1	13.8	-1.5
G 情報通信業	26.6	51.4	-15.5	4.5	193.1	-4.7	43.0	57.2	55.1	-9.7	18.9	57.8
H 運輸業,郵便業	30.4	34.0	13.7	17.0	13.2	-8.7	38.9	-17.0	-10.3	0.4	-12.6	-25.1
I 卸売業,小売業	-8.3	14.6	8.8	3.8	32.9	5.1	17.6	-8.9	-2.7	16.8	17.5	23.9
L 学術研究,専門・技術サービス業	-14.9	21.4	2.4	33.0	6.2	17.8	-2.0	-13.0	39.7	101.3	37.4	35.3
M 宿泊業,飲食サービス業	-6.2	39.3	-39.2	-0.5	13.4	-45.1	-31.4	-15.2	-7.9	-7.2	-6.9	4.6
N 生活関連サービス業,娯楽業	8.9	13.5	2.5	-6.7	9.9	-2.8	7.4	-8.8	12.4	-16.6	29.0	4.0
O 教育,学習支援業	24.9	28.2	4.6	8.9	5.3	1.3	-7.3	-11.3	35.1	-13.2	55.3	-23.2
P 医療,福祉	19.5	23.3	14.4	21.7	21.1	-1.6	40.7	12.0	2.1	34.1	18.0	22.1
R サービス業(他に分類されないもの)	3.4	18.4	-3.0	8.5	32.6	6.4	19.2	-0.3	10.8	16.7	13.9	0.4

(注) 1. 平成19年11月改定の「日本標準産業分類」に基づく区分により表章したものです。

2. (-)は、前年同月の値が0であるため、計算できないものです。

第7表 主要産業別、規模別一般新規求人状況の参考資料  
主要産業別新規求人の動向

平成23年9月

前年同月比で増加幅の大きな産業(ハローワーク13所の動き)

- 1 情報通信業 前年同月比 57.8%増 204人増 原数値  
8所で求人の増加があった。主なものは、  
・中央地域及び西地域で、SE・プログラマーなどの技術者の求人増がみられた。
- 2 学術研究,専門・技術サービス業 前年同月比 35.3%増 145人増 原数値  
9所で求人の増加があった。主なものは、  
・中央地域で、各種コンサルタント業及び建築事務所等からの求人増がみられた。
- 3 建設業 前年同月比 29.5%増 570人増 原数値  
9所で求人の増加があった。主なものは、  
・中央地域で造園業からの求人増がみられたほか、土木・鳶・重機運転手等の求人が増加した。また、被災地及び都内現場での求人増がみられた。  
・西地域で、被災地でののがれき撤去作業等の求人増がみられた。

前年同月比で減少幅の大きな産業(ハローワーク13所の動き)

- 1 運輸業,郵便業 前年同月比 25.1%減 429人減 原数値  
8所で求人の減少があった。主なものは  
・中央地域で、タクシー運転手求人が前年同月と比べ減少した。  
・東地域で、タクシー及びトラック運転手求人の減少がみられた。  
・西地域で、昨年倉庫業からの大量求人があったため。
- 2 教育,学習支援業 前年同月比 23.2%減 95人減 原数値  
8所で求人の減少があった。主なものは  
・西地域で、前年同月に塾講師等の求人増がみられたが、今年9月はみられなかった。

(注)ハローワーク地域区分

中央地域(千葉所、木更津所、千葉南所)

西地域(市川所、松戸所、野田出張所、船橋所)

東地域(銚子所、佐原所、成田所)

南地域(館山所、茂原所、いすみ出張所)



第8表-1 一般職業紹介状況(全数)(新規学卒者を除きパートタイムを含む)

平成23年9月

項目 年月	月間有効求職者数		月間有効求人数		有効求人倍率		新規求職申込件数		新規求人数		新規求人倍率		就職件数	
	季調	実数	季調	実数	季節調整値	実数	季調	実数	季調	実数	季節調整値	実数	季調	実数
	人	人	人	人	倍	倍	件	件	人	人	倍	倍	件	件
平成18年度	-	913,214	-	830,238	-	0.91	-	212,670	-	295,504	-	1.39	-	54,223
平成19年度	-	868,253	-	812,469	-	0.94	-	199,163	-	286,603	-	1.44	-	51,501
平成20年度	-	926,369	-	665,933	-	0.72	-	225,257	-	234,988	-	1.04	-	51,946
平成21年度	-	1,216,355	-	508,566	-	0.42	-	265,959	-	195,101	-	0.73	-	60,293
平成22年度	-	1,211,280	-	566,230	-	0.47	-	257,297	-	216,493	-	0.84	-	65,066
平成22年 6月	101,631	108,267	45,110	42,820	0.44	0.40	22,555	23,487	17,118	17,061	0.76	0.73	-	5,644
7月	101,577	105,871	45,619	43,297	0.45	0.41	21,592	21,116	17,769	17,139	0.82	0.81	-	5,499
8月	101,669	103,850	46,390	44,831	0.46	0.43	21,966	20,410	18,347	17,578	0.84	0.86	-	5,313
9月	101,334	101,836	47,450	47,573	0.47	0.47	21,502	20,327	17,836	18,944	0.83	0.93	-	5,592
10月	100,784	101,023	47,711	48,814	0.47	0.48	21,799	21,406	18,206	18,831	0.84	0.88	-	5,649
11月	100,675	98,145	48,404	49,482	0.48	0.50	21,373	18,761	19,291	18,432	0.90	0.98	-	5,531
12月	101,533	91,853	48,244	46,987	0.48	0.51	21,574	15,604	17,570	16,039	0.81	1.03	-	4,998
平成23年 1月	100,593	91,932	48,844	48,971	0.49	0.53	21,475	21,887	18,892	20,254	0.88	0.93	-	4,701
2月	99,937	93,911	50,597	52,636	0.51	0.56	21,694	20,943	20,179	20,796	0.93	0.99	-	5,091
3月	97,653	97,223	49,906	53,859	0.51	0.55	19,329	21,648	17,564	19,370	0.91	0.89	-	6,118
4月	98,490	104,931	52,165	52,786	0.53	0.50	22,409	29,927	20,651	19,970	0.92	0.67	-	5,830
5月	100,674	107,872	48,936	47,453	0.49	0.44	23,426	24,979	16,994	15,655	0.73	0.63	-	5,068
6月	102,579	109,195	51,072	48,391	0.50	0.44	21,974	23,029	18,711	18,614	0.85	0.81	-	5,821
7月	101,374	104,821	51,951	48,953	0.51	0.47	21,285	19,735	21,068	19,840	0.99	1.01	-	5,557
8月	98,375	101,248	53,233	51,902	0.54	0.51	21,380	20,826	19,601	19,975	0.92	0.96	-	5,530
9月	98,630	99,281	54,432	54,476	0.55	0.55	21,803	20,678	20,495	20,932	0.94	1.01	-	5,714

第8表-2 一般職業紹介状況(全数)(増減率)(新規学卒者を除きパートタイムを含む)

平成23年9月

項目 年月	月間有効求職者数		月間有効求人数		新規求職申込件数		新規求人数		就職件数	
	季調	実数	季調	実数	季調	実数	季調	実数	季調	実数
	対前月増減率	対前年同月増減率	対前月増減率	対前年同月増減率	対前月増減率	対前年同月増減率	対前月増減率	対前年同月増減率	対前月増減率	対前年同月増減率
	%	%	%	%	%	%	%	%	%	%
平成18年度	-	4.0	-	3.5	-	2.3	-	0.4	-	0.2
平成19年度	-	4.9	-	2.1	-	6.4	-	3.0	-	5.0
平成20年度	-	6.7	-	18.0	-	13.1	-	18.0	-	0.9
平成21年度	-	31.3	-	23.6	-	18.1	-	17.0	-	16.1
平成22年度	-	0.4	-	11.3	-	3.3	-	11.0	-	7.9
平成22年 6月	0.1	2.9	2.4	6.4	3.2	1.0	1.1	5.0	-	10.1
7月	0.1	0.2	1.1	9.7	4.3	7.6	3.8	7.2	-	7.7
8月	0.1	0.1	1.7	12.6	1.7	3.6	3.3	19.3	-	13.9
9月	0.3	0.8	2.3	14.3	2.1	1.9	2.8	11.7	-	15.5
10月	0.5	2.7	0.6	11.0	1.4	6.7	2.1	7.4	-	7.6
11月	0.1	2.5	1.5	16.2	2.0	0.1	6.0	25.1	-	10.8
12月	0.9	3.5	0.3	15.5	0.9	4.7	8.9	4.4	-	2.6
平成23年 1月	0.9	3.6	1.2	16.0	0.5	3.6	7.5	13.6	-	3.5
2月	0.7	2.9	3.6	19.7	1.0	2.2	6.8	25.7	-	0.1
3月	2.3	4.8	1.4	15.9	10.9	12.9	13.0	2.1	-	0.3
4月	0.9	3.8	4.5	18.3	15.9	1.2	17.6	19.9	-	1.3
5月	2.2	0.3	6.2	12.1	4.5	12.9	17.7	1.7	-	2.1
6月	1.9	0.9	4.4	13.0	6.2	2.0	10.1	9.1	-	3.1
7月	1.2	1.0	1.7	13.1	3.1	6.5	12.6	15.8	-	1.1
8月	3.0	2.5	2.5	15.8	0.4	2.0	7.0	13.6	-	4.1
9月	0.3	2.5	2.3	14.5	2.0	1.7	4.6	10.5	-	2.2

(注)平成22年12月以前の数値は新季節指数により改訂されています。

表9-1 季節調整済新規求人倍率(新規学卒者を除きパートタイムを含む)

西暦	和暦	1月	2月	3月	4月	5月	6月	7月	8月	9月	10月	11月	12月
63年	38年	0.79	0.79	0.83	0.82	0.74	0.93	1.12	0.85	1.06	0.84	0.97	1.30
64年	39年	0.95	1.14	0.88	1.16	1.22	1.24	1.19	1.19	1.02	1.08	1.09	1.02
65年	40年	0.98	0.94	0.96	0.81	0.79	0.70	0.65	0.68	0.72	0.63	0.60	0.69
66年	41年	0.73	0.75	0.79	0.93	0.97	0.93	0.97	1.11	1.23	1.18	1.06	1.19
67年	42年	1.38	1.18	1.32	1.40	1.31	1.45	1.46	1.67	1.20	1.47	1.54	1.47
68年	43年	1.50	1.52	1.48	1.33	1.50	1.50	1.60	1.67	1.54	1.57	1.57	1.47
69年	44年	1.60	1.76	1.71	1.71	1.88	1.73	1.80	1.79	1.75	1.72	1.95	1.85
70年	45年	1.99	1.95	2.00	1.86	1.77	2.35	1.87	1.61	1.93	1.79	1.56	1.90
71年	46年	1.70	1.68	1.65	1.70	1.71	1.59	1.43	1.58	1.39	1.36	1.39	1.21
72年	47年	1.31	1.34	1.51	1.50	1.57	1.64	1.89	1.74	2.07	2.15	2.53	2.72
73年	48年	2.71	2.94	2.62	2.93	2.82	3.45	3.20	2.88	2.88	3.05	3.00	2.38
74年	49年	2.48	2.31	2.31	2.10	2.02	1.95	1.55	1.62	1.78	1.44	1.30	1.24
75年	50年	1.11	1.10	1.16	1.28	1.17	1.04	1.19	1.20	1.11	1.11	1.04	0.97
76年	51年	1.07	1.24	1.20	1.12	1.21	1.23	1.22	1.16	1.21	1.05	1.08	1.11
77年	52年	1.07	0.98	0.88	0.90	0.92	0.85	0.89	0.89	0.92	0.97	0.96	0.97
78年	53年	1.04	1.08	1.03	1.07	1.09	1.05	1.17	1.25	1.13	1.19	1.24	1.23
79年	54年	1.27	1.26	1.49	1.37	1.37	1.45	1.37	1.44	1.50	1.52	1.36	1.44
80年	55年	1.50	1.31	1.37	1.35	1.33	1.36	1.23	1.15	1.21	1.15	1.25	1.16
81年	56年	1.10	1.14	1.06	1.02	0.95	1.05	1.11	1.00	1.05	0.92	0.91	0.94
82年	57年	0.87	0.94	0.86	0.89	1.02	1.08	1.04	0.97	0.96	1.15	0.85	0.99
83年	58年	0.99	0.96	0.89	0.90	0.91	0.85	0.92	0.94	0.97	0.89	0.95	0.92
84年	59年	0.95	0.93	0.93	0.92	0.99	0.91	0.94	0.98	0.88	1.00	0.93	0.99
85年	60年	0.92	1.02	0.95	0.93	0.94	0.95	0.90	0.93	0.94	0.85	0.94	0.94
86年	61年	0.91	0.92	0.92	0.88	0.86	0.86	0.85	0.93	0.98	0.95	0.82	0.95
87年	62年	0.99	1.05	1.17	1.29	1.10	1.27	1.43	1.51	1.48	1.59	1.60	1.66
88年	63年	1.78	1.72	1.84	1.95	1.94	2.02	2.10	1.99	2.06	2.00	2.11	2.22
89年	64年	2.26	2.28	2.26	2.25	2.37	2.31	2.37	2.39	2.53	2.52	2.64	2.40
90年	02年	2.58	2.62	2.44	2.61	2.52	2.70	2.39	2.43	2.41	2.37	2.40	2.40
91年	03年	2.25	2.51	2.48	2.37	2.58	2.41	2.33	2.23	2.26	2.23	2.29	2.23
92年	04年	2.02	2.02	1.84	1.81	1.67	1.69	1.62	1.58	1.61	1.52	1.39	1.41
93年	05年	1.44	1.27	1.21	1.24	1.22	1.16	1.12	1.09	1.02	1.01	0.96	0.93
94年	06年	0.96	0.93	0.95	0.94	0.92	0.97	0.96	0.95	0.99	0.84	0.92	0.89
95年	07年	0.80	0.88	0.86	0.88	0.91	0.83	0.86	0.91	0.91	0.91	0.94	0.97
96年	08年	0.92	1.02	1.07	1.01	1.03	1.00	1.07	0.95	1.03	1.09	1.02	1.09
97年	09年	1.05	1.04	1.07	1.00	1.03	1.07	0.98	0.97	0.98	0.92	0.92	0.91
98年	10年	0.85	0.83	0.76	0.80	0.81	0.79	0.79	0.77	0.74	0.74	0.71	0.71
99年	11年	0.74	0.74	0.72	0.76	0.66	0.67	0.76	0.68	0.73	0.76	0.74	0.76
00年	12年	0.80	0.82	0.83	0.86	0.88	0.93	0.91	0.94	0.96	0.99	1.00	1.02
01年	13年	1.04	1.00	1.03	1.39	1.19	1.02	1.08	0.96	0.86	0.90	0.93	0.78
02年	14年	0.82	0.88	0.79	0.75	0.83	0.85	0.81	0.91	0.88	0.84	0.85	0.92
03年	15年	0.92	0.88	0.95	0.93	0.92	0.92	0.97	1.00	0.96	0.97	1.00	0.98
04年	16年	1.05	1.04	1.02	1.08	0.89	1.06	1.07	1.08	1.26	1.28	1.37	1.33
05年	17年	1.32	1.38	1.36	1.34	1.31	1.39	1.36	1.30	1.30	1.30	1.38	1.34
06年	18年	1.39	1.50	1.38	1.34	1.38	1.46	1.40	1.27	1.36	1.41	1.38	1.47
07年	19年	1.41	1.44	1.49	1.56	1.53	1.51	1.45	1.49	1.34	1.44	1.48	1.33
08年	20年	1.39	1.39	1.32	1.24	1.30	1.20	1.20	1.16	1.07	1.01	0.94	0.93
09年	21年	0.98	0.82	0.80	0.78	0.66	0.76	0.71	0.70	0.76	0.75	0.67	0.77
10年	22年	0.75	0.75	0.77	0.80	0.77	0.76	0.82	0.84	0.83	0.84	0.90	0.81
11年	23年	0.88	0.93	0.91	0.92	0.73	0.85	0.99	0.92	0.94			

(注) 平成22年12月以前の数値は新季節調整値により改訂されています。

(注) 塗りつぶし部分は過去の最高と最低の数値です。

第9表-2 季節調整済有効求人倍率(新規学卒者を除きパートタイムを含む)

西暦	和暦	1月	2月	3月	4月	5月	6月	7月	8月	9月	10月	11月	12月
63年	38年	0.56	0.55	0.58	0.60	0.60	0.64	0.74	0.73	0.75	0.71	0.76	0.89
64年	39年	0.84	0.88	0.82	0.87	0.86	0.86	0.85	0.85	0.80	0.80	0.74	0.72
65年	40年	0.73	0.73	0.77	0.69	0.68	0.63	0.54	0.56	0.54	0.56	0.51	0.50
66年	41年	0.52	0.51	0.58	0.65	0.75	0.71	0.73	0.82	0.93	1.03	1.02	1.05
67年	42年	1.04	1.03	1.11	1.15	1.14	1.24	1.27	1.26	1.22	1.33	1.34	1.34
68年	43年	1.34	1.33	1.30	1.28	1.37	1.42	1.53	1.67	1.51	1.45	1.40	1.41
69年	44年	1.57	1.56	1.44	1.56	1.64	1.57	1.58	1.53	1.56	1.55	1.61	1.67
70年	45年	1.76	1.84	1.77	1.87	1.74	1.82	1.74	1.71	1.64	1.62	1.55	1.58
71年	46年	1.50	1.48	1.47	1.32	1.42	1.32	1.21	1.28	1.24	1.30	1.32	1.27
72年	47年	1.23	1.22	1.26	1.25	1.22	1.22	1.37	1.49	1.64	1.67	1.81	1.95
73年	48年	2.09	2.35	2.21	2.30	2.27	2.47	2.46	2.33	2.24	2.31	2.29	2.26
74年	49年	2.15	1.96	1.96	1.94	1.86	1.78	1.58	1.54	1.49	1.40	1.31	1.19
75年	50年	1.03	0.95	0.90	0.95	0.90	0.85	0.84	0.86	0.78	0.74	0.70	0.68
76年	51年	0.71	0.77	0.81	0.85	0.80	0.79	0.80	0.81	0.79	0.78	0.77	0.80
77年	52年	0.81	0.80	0.77	0.72	0.73	0.73	0.71	0.70	0.71	0.73	0.70	0.69
78年	53年	0.68	0.69	0.64	0.59	0.62	0.63	0.66	0.70	0.72	0.73	0.77	0.75
79年	54年	0.78	0.78	0.86	0.89	0.96	0.97	0.97	0.94	0.94	0.94	0.91	0.89
80年	55年	0.91	0.89	0.90	0.86	0.85	0.85	0.81	0.78	0.78	0.75	0.83	0.81
81年	56年	0.80	0.80	0.78	0.75	0.70	0.66	0.69	0.68	0.66	0.62	0.61	0.60
82年	57年	0.60	0.58	0.56	0.60	0.63	0.64	0.65	0.64	0.62	0.66	0.63	0.62
83年	58年	0.61	0.57	0.55	0.55	0.55	0.53	0.53	0.54	0.55	0.55	0.56	0.56
84年	59年	0.58	0.60	0.60	0.62	0.63	0.62	0.62	0.61	0.58	0.60	0.62	0.63
85年	60年	0.63	0.62	0.62	0.60	0.61	0.61	0.62	0.62	0.62	0.61	0.61	0.62
86年	61年	0.63	0.60	0.60	0.59	0.58	0.56	0.57	0.55	0.57	0.56	0.54	0.56
87年	62年	0.57	0.60	0.62	0.66	0.64	0.66	0.73	0.79	0.83	0.89	0.92	0.93
88年	63年	0.95	0.97	1.02	1.07	1.08	1.11	1.20	1.16	1.17	1.18	1.19	1.22
89年	64年	1.24	1.27	1.28	1.29	1.34	1.31	1.31	1.30	1.35	1.37	1.42	1.42
90年	02年	1.45	1.46	1.46	1.51	1.48	1.48	1.44	1.42	1.40	1.38	1.38	1.43
91年	03年	1.38	1.39	1.39	1.40	1.41	1.41	1.41	1.35	1.33	1.31	1.30	1.32
92年	04年	1.23	1.17	1.12	1.07	1.01	1.01	0.99	0.97	0.95	0.92	0.90	0.85
93年	05年	0.83	0.80	0.74	0.71	0.69	0.67	0.64	0.62	0.60	0.58	0.55	0.53
94年	06年	0.53	0.51	0.51	0.50	0.50	0.50	0.51	0.51	0.52	0.48	0.47	0.49
95年	07年	0.47	0.47	0.47	0.47	0.48	0.47	0.47	0.47	0.48	0.49	0.49	0.50
96年	08年	0.52	0.53	0.55	0.55	0.55	0.54	0.54	0.54	0.54	0.56	0.58	0.58
97年	09年	0.58	0.57	0.57	0.57	0.57	0.56	0.55	0.55	0.53	0.52	0.50	0.49
98年	10年	0.48	0.48	0.45	0.44	0.44	0.42	0.42	0.42	0.42	0.40	0.39	0.38
99年	11年	0.39	0.38	0.38	0.36	0.37	0.37	0.37	0.36	0.38	0.38	0.39	0.40
00年	12年	0.41	0.41	0.43	0.44	0.46	0.48	0.49	0.50	0.51	0.52	0.53	0.55
01年	13年	0.54	0.54	0.55	0.62	0.58	0.56	0.56	0.55	0.53	0.51	0.50	0.48
02年	14年	0.47	0.46	0.46	0.45	0.45	0.45	0.46	0.48	0.48	0.48	0.49	0.48
03年	15年	0.50	0.51	0.52	0.53	0.54	0.55	0.56	0.57	0.58	0.59	0.60	0.61
04年	16年	0.62	0.63	0.62	0.63	0.61	0.63	0.64	0.66	0.71	0.76	0.81	0.80
05年	17年	0.81	0.82	0.84	0.85	0.84	0.85	0.82	0.83	0.83	0.82	0.83	0.85
06年	18年	0.86	0.87	0.89	0.91	0.90	0.92	0.92	0.90	0.89	0.89	0.91	0.91
07年	19年	0.92	0.91	0.91	0.94	0.97	1.01	0.97	0.96	0.95	0.95	0.92	0.90
08年	20年	0.89	0.89	0.88	0.87	0.86	0.84	0.83	0.79	0.75	0.71	0.68	0.65
09年	21年	0.63	0.58	0.53	0.48	0.44	0.43	0.41	0.40	0.41	0.42	0.40	0.40
10年	22年	0.40	0.41	0.42	0.43	0.43	0.44	0.45	0.46	0.47	0.47	0.48	0.48
11年	23年	0.49	0.51	0.51	0.53	0.49	0.50	0.51	0.54	0.55			

(注) 平成22年12月以前の数値は新季節調整値により改訂されています。

(注) 塗りつぶし部分は過去の最高と最低の数値です。

第10表 公共職業安定所別求職・求人・紹介・就職・充足・求職・求職率

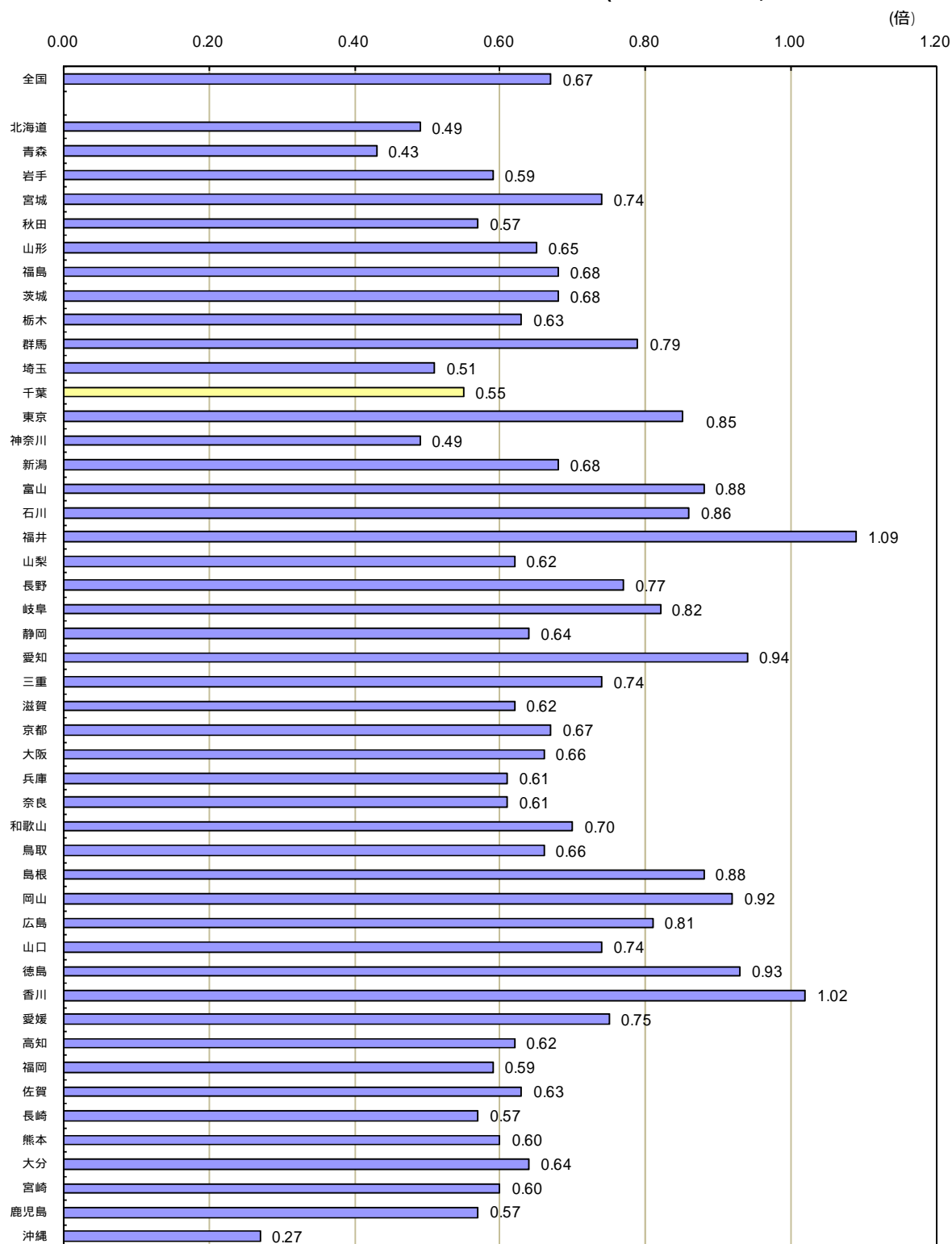
平成23年9月

千 葉 県 計	一般(新規学卒を除きパートタイムを含む)										求人倍率			のうちパート				
	新規求職	有効求職	新規求人	有効求人	紹介求職	有効求職	就職件数	充足数	新規	有効	新規求職	有効求職	新規求人	有効求人	新規求職	有効求職	新規求人	有効求人
	原数	値	前年同用	比	原数	値	前月比	原数	値	前月比	原数	値	前月比	原数	値	前月比	原数	値
計	2,067.8	1.7	99,281	2,093.2	5,447.6	1.1	5,714	4,642	(0.96)	(0.51)	6,146	26,303	7,821	20,041	7.9	5.8	0.9	5.8
前年同用	2,180.3	2.0	98,630	2,049.5	5,443.2	2.3			(0.92)	(0.54)								
前月比	2.0	0.3	4.6	4.6	2.3				0.94	0.55								
千葉	2,955	14,713	5,221	12,166	8,617	835	964	(1.38)	(0.73)	911	3,933	1,652	3,727					
市川	1,635	8,931	1,338	3,704	5,331	410	289	(0.86)	(0.40)	453	2,171	622	1,520					
銚子	714	2,995	719	1,808	1,344	315	232	(1.21)	(0.59)	216	864	260	751					
館山	469	2,026	602	1,419	965	221	199	(1.34)	(0.69)	151	642	307	662					
木更津	1,117	4,965	1,555	3,885	2,050	340	288	(1.22)	(0.69)	339	1,405	348	978					
佐原	481	2,135	377	1,004	733	187	121	(0.81)	(0.46)	138	594	115	355					
茂原	806	3,212	543	1,665	1,605	268	186	(0.75)	(0.52)	191	804	216	614					
(いすみ)	256	1,115	222	592	400	105	89	(1.04)	(0.55)	69	319	117	272					
松戸	4,688	21,533	3,595	9,101	11,562	1,088	702	(0.72)	(0.40)	1,344	5,278	1,648	3,798					
(野田)	698	3,001	557	1,562	1,293	181	152	(0.89)	(0.52)	219	848	273	599					
船橋	3,536	17,253	2,754	8,501	10,123	793	613	(0.90)	(0.47)	1,088	4,685	1,030	3,661					
成田	1,470	7,648	1,743	4,577	3,136	441	395	(1.12)	(0.54)	470	2,106	694	1,834					
千葉南	1,853	9,754	1,706	4,492	3,814	530	412	(0.78)	(0.42)	557	2,654	539	1,270					

注 所別欄( )は、出張所で外数である。

注 求人倍率欄( )は、前月の求人倍率である。

【参考】都道府県有効求人倍率(平成23年9月)



(資料出所)厚生労働省「職業安定業務統計」

(注)1. 季節調整値。なお、季節調整値計算(季節調整値替え)は、毎年過去1年分のデータが揃う年初めに行われる。

(注)2. 新規学卒を除きパートタイムを含む