



千葉労働局発表  
平成23年7月1日

千葉労働局職業安定部  
職業安定課長 加藤 重  
地方労働市場情報官 香取 正昭  
電話 043-221-4083

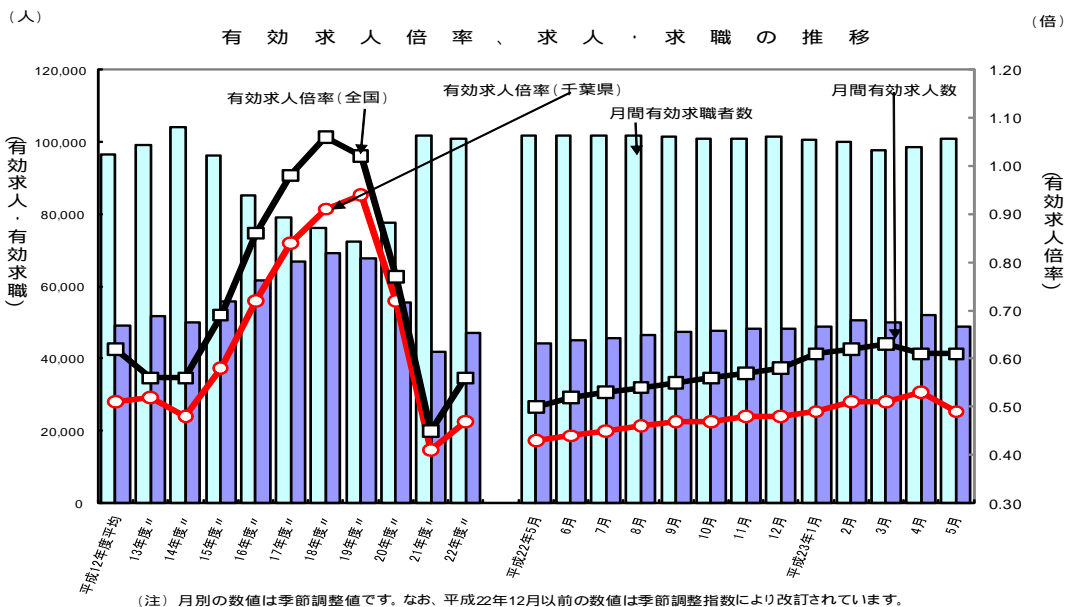
最近の雇用失業情勢(平成23年5月分)について

有効求人倍率(季節調整値)は0.49倍で、前月比0.04ポイント低下した。  
新規求人倍率(季節調整値)は0.73倍で、前月比0.19ポイント低下した。

千葉県内における平成23年5月の有効求人倍率(季節調整値)は0.49倍となり、前月を0.04ポイント下回りました。新規求人倍率(季節調整値)は0.73倍となり、前月を0.19ポイント下回りました。また、正社員有効求人倍率(原数値)は0.29倍となり、前月を0.02ポイント下回りました。

5月の有効求人は前月と比べ6.2%減少(季節調整値)、前年同月と比べて12.1%増加(原数値)、5月の有効求職者は前月と比べ2.2%増加(季節調整値)、前年同月と比べて0.3%減少(原数値)となりました。

5月の新規求人は前月と比べ17.7%減少(季節調整値)、前年同月と比べて1.7%増加(原数値)、5月の新規求職者は前月と比べ4.5%増加(季節調整値)、前年同月と比べて12.9%増加(原数値)となりました。5月の新規求人(原数値)を産業別にみると前年同月と比べて、「情報通信業」(57.2%増)、「建設業」(24.8%増)、「医療、福祉」(12.0%増)等で増加となり、「運輸業、郵便業」(17.0%減)、「宿泊業、飲食サービス業」(15.2%減)等で減少となりました。(第4表・第5表・第7表・第8表・第9表)



## 最近の雇用失業情勢

### 1 全国の動き

#### 【産業経済の動き】

内閣府が平成 23 年 6 月 7 日に発表した平成 23 年 4 月の景気動向指数(速報値)では、景気の現状を示す一致指数は前月と比較して 0.3 ポイント上昇し、半年程度先の景況を示す先行指数は 3.7 ポイント下降しました。

また、同府が 6 月 20 日に発表した月例経済報告では、『生産は、東日本大震災の影響により減少していたが、上向きの動きがみられる。輸出は、減少していたが、上向きの動きがみられる。企業収益は、増勢が鈍化している。設備投資は、東日本大震災の影響により、このところ弱い動きがみられる。企業の業況判断は、慎重さがみられる。雇用情勢は、東日本大震災の影響により、このところ持ち直しの動きに足踏みがみられ、依然として厳しい。個人消費は、引き続き弱さがみられるものの、下げ止まりつつある。物価の動向を総合してみると、緩やかなデフレ状況にあるとし「景気は、東日本大震災の影響により依然として厳しい状況にあるなかで、このところ上向きの動きがみられる。」と判断しました。

#### 【有効求人倍率】

厚生労働省が発表した平成 23 年 5 月の有効求人倍率(季節調整値)は 0.61 倍となり、前月と同水準となりました。

5 月の有効求人(季節調整値)は前月に比べ 0.6% 増となり、有効求職者(同)は 0.5% 増となりました。

5 月の新規求人(原数値)は前年同月と比較すると 17.3% 増となり、これを産業別にみると、情報通信業(36.1% 増)、建設業(35.9% 増)、学術研究、専門・技術サービス業(23.9% 増)等は増加となりました。

#### 【完全失業率】(岩手県、宮城県及び福島県を除く数値)

総務省が発表した平成 23 年 5 月の完全失業率(季節調整値)は 4.5% と前月より 0.2 ポイント改善となりました。

性別で見ると男性は 4.8% と前月より 0.2 ポイント改善となりました。女性は 4.3% と前月より 0.1 ポイント悪化となりました。

## 2 県内の動き

### 【一般労働市場の状況】

#### 〔新規求職・新規求人〕(パートタイムを含む)

5月の新規求職者数を季節調整値で見ると23,426人と前月比で4.5%増加、原数値で見ると24,979人と前年同月比で12.9%の増加となりました。

また、5月の新規求人を季節調整値で見ると16,994人と前月比で17.7%減少、原数値で見ると15,655人と前年同月比で1.7%増加となりました。

新規求人(原数値)を産業別にみると前年同月と比べて、情報通信業(57.2%増)、建設業(24.8%増)、医療、福祉(12.0%増)、製造業(0.2%増)は増加となり、サービス業(他に分類されないもの)(0.3%減)、生活関連サービス業、娯楽業(8.8%減)、卸売業、小売業(8.9%減)、教育、学習支援業(11.3%減)、学術研究、専門・技術サービス業(13.0%減)、宿泊業、飲食サービス業(15.2%減)、運輸業、郵便業(17.0%減)は減少となりました。(第7表・第8表)

#### 〔有効求職・有効求人〕(パートタイムを含む)

5月の有効求職者を季節調整値で見ると100,674人と前月比で2.2%増加、原数値で見ると107,872人と前年同月比で0.3%の減少となりました。

また、有効求人を季節調整値で見ると48,936人と前月比で6.2%減少、原数値で見ると47,453人と前年同月比で12.1%増加となりました。

有効求人倍率(季節調整値)は0.49倍となり、前月に比べ0.04ポイント下回りました。

また、正社員有効求人倍率は0.29倍となり、前年同月を0.06ポイント上回りました。

県内の雇用情勢は、持ち直しの動きが見られるものの、依然として厳しい状況にあります。(第5表・第8表)

#### 【企業倒産】(負債総額1千万円以上)(東京商工リサーチ調べ)

平成23年5月の倒産件数は31件で、負債総額は39億4,100万円となりました。負債総額は前月比で100.2%増、前年同月比では66.5%の減となりました。

件数は前月より9件増(40.9%増)、前年同月比では6件減(16.2%減)となりました。



第4表 一般職業紹介状況(新規学卒者を除きパートタイムを含む)

年 月		年 月		22年 5月	対前月 増減率(差) (%、ポイント)	対前年同月 増減率(差) (%、ポイント)
		23年 5月	23年 4月			
全 数	1 月間有効求職者数	107,872	104,931	108,238	2.8	0.3
	2 新規求職申込件数	24,979	29,927	22,124	16.5	12.9
	3 月間有効求人数	47,453	52,786	42,328	10.1	12.1
	4 新規求人数	15,655	19,970	15,391	21.6	1.7
	5 就職件数	5,068	5,830	5,175	13.1	2.1
	6 有効求人倍率(3/1) (倍)	0.44	0.50	0.39	0.06	0.05
	季節調整値	0.49	0.53	0.43	0.04	0.06
	7 新規求人倍率(4/2) (倍)	0.63	0.67	0.70	0.04	0.07
	季節調整値	0.73	0.92	0.77	0.19	0.04
	8 就職率(5/2×100) (%)	20.3	19.5	23.4	0.8	3.1
9 充足数	4,027	4,634	4,247	13.1	5.2	
10 充足率(9/4×100) (%)	25.7	23.2	27.6	2.5	1.9	
常 用	1 月間有効求職者数	107,761	104,859	108,138	2.8	0.3
	2 新規求職申込件数	24,926	29,909	22,105	16.7	12.8
	3 月間有効求人数	44,729	49,555	40,318	9.7	10.9
	4 新規求人数	14,588	18,692	14,574	22.0	0.1
	5 就職件数	4,781	5,525	4,892	13.5	2.3
	6 有効求人倍率(3/1) (倍)	0.42	0.47	0.37	0.05	0.05
	7 新規求人倍率(4/2) (倍)	0.59	0.62	0.66	0.03	0.07
	8 就職率(5/2×100) (%)	19.2	18.5	22.1	0.7	2.90
	9 充足数	3,791	4,388	4,017	13.6	5.63
	10 充足率(9/4×100) (%)	26.0	23.5	27.6	2.5	1.6

(注) 平成22年12月以前の数値は新季節調整指数により改訂されています。

第5表 雇用形態別常用職業紹介状況(新規学卒者を除く)

年 月		年 月		22年 5月	対前月 増減率(差) (%、ポイント)	対前年同月 増減率(差) (%、ポイント)
		23年 5月	23年 4月			
パ ー ト タ イ ム を 除 く 常 用	1 月間有効求職者数	79,668	78,756	81,609	1.2	2.4
	2 新規求職申込件数	17,472	21,267	15,963	17.8	9.5
	3 月間有効求人数	28,700	31,452	24,167	8.7	18.8
	4 新規求人数	9,200	12,107	8,748	24.0	5.2
	5 就職件数	2,954	3,449	3,021	14.4	2.2
	6 有効求人倍率(3/1) (倍)	0.36	0.40	0.30	0.04	0.06
	7 新規求人倍率(4/2) (倍)	0.53	0.57	0.55	0.04	0.02
	8 就職率(5/2×100) (%)	16.9	16.2	18.9	0.7	2.0
	9 充足数	2,274	2,646	2,402	14.1	5.3
	10 充足率(9/4×100) (%)	24.7	21.9	27.5	2.8	2.8
正 社 員	11 月間有効求人数	22,927	24,595	18,768	6.8	22.2
	12 新規求人数	7,212	9,915	6,872	27.3	4.9
	13 就職件数	2,348	2,663	2,411	11.8	2.6
	14 有効求人倍率(11/1) (倍)	0.29	0.31	0.23	0.02	0.06
	15 充足数	1,821	2,058	1,871	11.5	2.7
	16 充足率(15/12×100) (%)	25.2	20.8	27.2	4.4	2.0
常 用 的 パ ー ト タ イ ム	17 月間有効求職者数	28,093	26,103	26,529	7.6	5.9
	18 新規求職申込件数	7,454	8,642	6,142	13.7	21.4
	19 月間有効求人数	16,029	18,103	16,151	11.5	0.8
	20 新規求人数	5,388	6,585	5,826	18.2	7.5
	21 就職件数	1,827	2,076	1,871	12.0	2.4
	22 有効求人倍率(19/17) (倍)	0.57	0.69	0.61	0.12	0.04
	23 新規求人倍率(20/18) (倍)	0.72	0.76	0.95	0.04	0.23
	24 就職率(21/18×100) (%)	24.5	24.0	30.5	0.5	6.0
	25 充足数	1,517	1,742	1,615	12.9	6.1
	26 充足率(25/20×100) (%)	28.2	26.5	27.7	1.7	0.5

(注) 平成22年12月以前の数値は新季節調整指数により改訂されています。

第6表 新規求職申込数及び有効求職数の推移（常用）

	常用計（常用＋常用的パート）					
	平成23年5月	平成23年4月	前月比	平成22年5月	前年同月	
1 新規求職申込件	計	24,926	29,909	16.7	22,105	12.8
	男	12,323	14,688	16.1	11,514	7.0
	女	12,536	15,053	16.7	10,473	19.7
	計	4,030	4,298	6.2	3,544	13.7
	男	2,115	2,148	1.5	1,996	6.0
	女	1,909	2,130	10.4	1,525	25.2
	計	16,357	22,022	25.7	16,146	1.3
	男	8,253	10,981	24.8	8,481	2.7
	女	8,062	10,909	26.1	7,598	6.1
	うち事業主都合 離職者等	5,726	8,420	32.0	5,633	1.7
	男	3,029	4,477	32.3	3,325	8.9
	女	2,683	3,896	31.1	2,286	17.4
うち自己都合 離職者等	9,198	11,105	17.2	9,061	1.5	
男	4,187	4,778	12.4	4,156	0.7	
女	4,994	7,266	31.3	4,873	2.5	
うち自営、 その他	396	453	12.6	403	1.7	
男	323	336	3.9	299	8.0	
女	70	112	37.5	98	28.6	
計	4,539	3,589	26.5	2,415	88.0	
男	1,955	1,559	25.4	1,037	88.5	
女	2,565	2,014	27.4	1,350	90.0	
1のうち無業者	107,761	104,859	2.8	108,138	0.3	
計	56,663	55,469	2.2	59,168	4.2	
男	50,705	48,950	3.6	48,469	4.6	
女						
2 月間有効求職者						

(注)1. 新規求職申込数の内訳は、「常用」で集計されているため「一般」の数値(本日配付響の原数値)とは一致しません。  
 2. 性別を記入しない求職申込が可能なため、男女の数値の和と計欄の数値とは一致しません。  
 3. 「1のうち離職者」欄と「その内訳3項目」の欄は、主要な項目のみ記載のため合計数と一致しません。

第7表 主要産業別、規模別一般新規求人状況

主要産業別、規模別一般新規求人状況(新規学卒者を除く)

平成23年5月

産 業 規 模	全 数	パート除く			パートタイム
		常 用	臨時・季節		
合 計	15,655	9,607	9,200	407	6,048
D 建設業	1,970	1,824	1,792	32	146
E 製造業	1,400	764	745	19	636
G 情報通信業	544	491	463	28	53
H 運輸業,郵便業	1,094	832	797	35	262
I 卸売業,小売業	1,796	941	934	7	855
L 学術研究,専門・技術サービス業	294	190	182	8	104
M 宿泊業,飲食サービス業	571	206	206	0	365
N 生活関連サービス業,娯楽業	693	340	333	7	353
O 教育,学習支援業	298	144	144	0	154
P 医療,福祉	3,904	2,045	2,026	19	1,859
R サービス業(他に分類されないもの)	2,127	1,251	1,034	217	876
(規模別)					
29人以下	8,422	5,383	5,165	218	3,039
30～99人	4,116	2,552	2,478	74	1,564
100～299人	1,603	979	948	31	624
300～499人	825	295	292	3	530
500～999人	470	248	176	72	222
1,000人以上	219	150	141	9	69
合 計	1.7	6.6	5.2	53.6	5.2
D 建設業	24.8	26.1	25.7	60.0	9.8
E 製造業	0.2	7.8	7.9	5.0	12.0
G 情報通信業	57.2	60.5	54.3	366.7	32.5
H 運輸業,郵便業	17.0	22.7	24.0	25.0	8.3
I 卸売業,小売業	8.9	0.5	0.2	75.0	17.4
L 学術研究,専門・技術サービス業	13.0	14.0	13.3	27.3	11.1
M 宿泊業,飲食サービス業	15.2	15.2	15.2	( - )	15.1
N 生活関連サービス業,娯楽業	8.8	11.0	12.6	600.0	6.6
O 教育,学習支援業	11.3	16.3	13.3	100.0	6.1
P 医療,福祉	12.0	20.6	20.9	0.0	3.8
R サービス業(他に分類されないもの)	0.3	18.1	9.5	88.7	18.4
(規模別)					
29人以下	7.6	13.8	12.7	47.3	1.8
30～99人	3.0	5.6	5.0	29.8	14.3
100～299人	17.5	14.6	14.1	27.9	21.5
300～499人	46.8	6.9	8.6	57.1	85.3
500～999人	3.7	25.9	8.8	1,700.0	23.7
1,000人以上	34.2	39.3	41.5	50.0	19.8

主要産業における対前年同月比の推移(新規学卒者を除く)

単位: %

産 業	22年								23年				
	6月	7月	8月	9月	10月	11月	12月	1月	2月	3月	4月	5月	
合 計	5.0	7.2	19.3	11.7	7.4	25.1	4.4	13.6	25.7	2.1	19.9	1.7	
D 建設業	0.6	-11.7	18.5	16.2	2.7	34.2	8.4	37.5	31.0	15.9	40.8	24.8	
E 製造業	33.8	22.9	44.3	22.6	9.7	32.4	41.8	13.3	20.0	49.2	4.7	0.2	
G 情報通信業	46.6	9.4	-36.5	-9.3	26.6	51.4	-15.5	4.5	193.1	-4.7	43.0	57.2	
H 運輸業,郵便業	25.2	37.5	0.4	18.1	30.4	34.0	13.7	17.0	13.2	-8.7	38.9	-17.0	
I 卸売業,小売業	3.9	1.4	21.8	-5.3	-8.3	14.6	8.8	3.8	32.9	5.1	17.6	-8.9	
L 学術研究,専門・技術サービス業	-8.3	-8.6	10.4	-9.7	-14.9	21.4	2.4	33.0	6.2	17.8	-2.0	-13.0	
M 宿泊業,飲食サービス業	-35.1	-11.8	33.0	-1.4	-6.2	39.3	-39.2	-0.5	13.4	-45.1	-31.4	-15.2	
N 生活関連サービス業,娯楽業	-1.4	-9.6	-0.8	-2.5	8.9	13.5	2.5	-6.7	9.9	-2.8	7.4	-8.8	
O 教育,学習支援業	1.3	33.3	32.5	45.6	24.9	28.2	4.6	8.9	5.3	1.3	-7.3	-11.3	
P 医療,福祉	2.8	11.4	19.4	1.3	19.5	23.3	14.4	21.7	21.1	-1.6	40.7	12.0	
R サービス業(他に分類されないもの)	8.5	11.2	24.2	48.2	3.4	18.4	-3.0	8.5	32.6	6.4	19.2	-0.3	

(注) 1. 平成19年11月改定の「日本標準産業分類」に基づく区分により表章したものです。

2. ( - )は、前年同月の値が0であるため、計算できないものです。

第7表 主要産業別、規模別一般新規求人状況の参考資料  
主要産業別新規求人の動向

平成23年5月

前年同月比で増加幅の大きな産業(ハローワーク13所の動き)

1. 情報通信業 前年同月比 57.2%増 198人増 原数値  
6所で求人の増加があった。主なものは、  
・中央地域及び西地域で、プログラマーなど技術者等の求人増がみられた。
2. 建設業 前年同月比 24.8%増 391人増 原数値  
9所で求人の増加があった。主なものは、  
・西地域及び東地域で、震災の影響による被災者対象求人を含め、現場作業員、現場技術者等の求人増がみられた。
3. 医療、福祉 前年同月比 12.0%増 418人増 原数値  
7所で求人の増加があった。主なものは、  
・中央地域、西地域及び東地域で、看護職・介護職等の人手不足から求人増がみられた。

前年同月比で減少幅の大きな産業(ハローワーク13所の動き)

1. 運輸業、郵便業 前年同月比 17.0%減 224人減 原数値  
10所で求人の減少があった。主なものは  
・中央地域及び東地域で、貨物運送業等からの求人の減少がみられた。
2. 宿泊業、飲食サービス業 前年同月比 15.2%減 102人減 原数値  
8所で求人の減少があった。主なものは  
・特に南地域で、東日本大震災の間接的な影響により、観光客の減少等により観光産業で求人減がみられた。  
・西地域では、客足の減少により飲食店等からの求人減がみられた。

(注)ハローワーク地域区分

中央地域(千葉所、木更津所、千葉南所)

西地域(市川所、松戸所、野田出張所、船橋所)

東地域(銚子所、佐原所、成田所)

南地域(館山所、茂原所、いすみ出張所)



第8表-1 一般職業紹介状況(全数)(新規学卒者を除きパートタイムを含む)

平成23年5月

項目 年月	月間有効求職者数		月間有効求人数		有効求人倍率		新規求職申込件数		新規求人数		新規求人倍率		就職件数	
	季調	実数	季調	実数	季節調整値	実数	季調	実数	季調	実数	季節調整値	実数	季調	実数
	人	人	人	人	倍	倍	件	件	人	人	倍	倍	件	件
平成18年度	-	913,214	-	830,238	-	0.91	-	212,670	-	295,504	-	1.39	-	54,223
平成19年度	-	868,253	-	812,469	-	0.94	-	199,163	-	286,603	-	1.44	-	51,501
平成20年度	-	926,369	-	665,933	-	0.72	-	225,257	-	234,988	-	1.04	-	51,946
平成21年度	-	1,216,355	-	508,566	-	0.42	-	265,959	-	195,101	-	0.73	-	60,293
平成22年度	-	1,211,280	-	566,230	-	0.47	-	257,297	-	216,493	-	0.84	-	65,066
平成22年 2月	103,049	96,747	42,305	43,978	0.41	0.45	21,250	20,500	15,870	16,542	0.75	0.81	-	5,086
3月	102,663	102,104	42,985	46,471	0.42	0.46	22,057	24,860	17,078	18,968	0.77	0.76	-	6,136
4月	101,967	109,131	43,804	44,632	0.43	0.41	21,313	29,584	16,990	16,658	0.80	0.56	-	5,755
5月	101,717	108,238	44,068	42,328	0.43	0.39	21,866	22,124	16,934	15,391	0.77	0.70	-	5,175
6月	101,631	108,267	45,110	42,820	0.44	0.40	22,555	23,487	17,118	17,061	0.76	0.73	-	5,644
7月	101,577	105,871	45,619	43,297	0.45	0.41	21,592	21,116	17,769	17,139	0.82	0.81	-	5,499
8月	101,669	103,850	46,390	44,831	0.46	0.43	21,966	20,410	18,347	17,578	0.84	0.86	-	5,313
9月	101,334	101,836	47,450	47,573	0.47	0.47	21,502	20,327	17,836	18,944	0.83	0.93	-	5,592
10月	100,784	101,023	47,711	48,814	0.47	0.48	21,799	21,406	18,206	18,831	0.84	0.88	-	5,649
11月	100,675	98,145	48,404	49,482	0.48	0.50	21,373	18,761	19,291	18,432	0.90	0.98	-	5,531
12月	101,533	91,853	48,244	46,987	0.48	0.51	21,574	15,604	17,570	16,039	0.81	1.03	-	4,998
平成23年 1月	100,593	91,932	48,844	48,971	0.49	0.53	21,475	21,887	18,892	20,254	0.88	0.93	-	4,701
2月	99,937	93,911	50,597	52,636	0.51	0.56	21,694	20,943	20,179	20,796	0.93	0.99	-	5,091
3月	97,653	97,223	49,906	53,859	0.51	0.55	19,329	21,648	17,564	19,370	0.91	0.89	-	6,118
4月	98,490	104,931	52,165	52,786	0.53	0.50	22,409	29,927	20,651	19,970	0.92	0.67	-	5,830
5月	100,674	107,872	48,936	47,453	0.49	0.44	23,426	24,979	16,994	15,655	0.73	0.63	-	5,068

第8表-2 一般職業紹介状況(全数)(増減率)(新規学卒者を除きパートタイムを含む)

平成23年5月

項目 年月	月間有効求職者数		月間有効求人数		新規求職申込件数		新規求人数		就職件数	
	季調 対前月 増減率	実数 対前年同月 増減率	季調 対前月 増減率	実数 対前年同月 増減率	季調 対前月 増減率	実数 対前年同月 増減率	季調 対前月 増減率	実数 対前年同月 増減率	季調 対前月 増減率	実数 対前年同月 増減率
	%	%	%	%	%	%	%	%	%	%
平成18年度	-	4.0	-	3.5	-	2.3	-	0.4	-	0.2
平成19年度	-	4.9	-	2.1	-	6.4	-	3.0	-	5.0
平成20年度	-	6.7	-	18.0	-	13.1	-	18.0	-	0.9
平成21年度	-	31.3	-	23.6	-	18.1	-	17.0	-	16.1
平成22年度	-	0.4	-	11.3	-	3.3	-	11.0	-	7.9
平成22年 2月	1.2	17.5	0.4	16.3	4.6	2.7	4.8	7.0	-	12.7
3月	0.4	13.5	1.6	10.8	3.8	3.0	7.6	3.1	-	18.2
4月	0.7	7.2	1.9	4.1	3.4	5.2	0.5	0.8	-	13.6
5月	0.2	4.9	0.6	3.3	2.6	0.2	0.3	14.7	-	12.3
6月	0.1	2.9	2.4	6.4	3.2	1.0	1.1	5.0	-	10.1
7月	0.1	0.2	1.1	9.7	4.3	7.6	3.8	7.2	-	7.7
8月	0.1	0.1	1.7	12.6	1.7	3.6	3.3	19.3	-	13.9
9月	0.3	0.8	2.3	14.3	2.1	1.9	2.8	11.7	-	15.5
10月	0.5	2.7	0.6	11.0	1.4	6.7	2.1	7.4	-	7.6
11月	0.1	2.5	1.5	16.2	2.0	0.1	6.0	25.1	-	10.8
12月	0.9	3.5	0.3	15.5	0.9	4.7	8.9	4.4	-	2.6
平成23年 1月	0.9	3.6	1.2	16.0	0.5	3.6	7.5	13.6	-	3.5
2月	0.7	2.9	3.6	19.7	1.0	2.2	6.8	25.7	-	0.1
3月	2.3	4.8	1.4	15.9	10.9	12.9	13.0	2.1	-	0.3
4月	0.9	3.8	4.5	18.3	15.9	1.2	17.6	19.9	-	1.3
5月	2.2	0.3	6.2	12.1	4.5	12.9	17.7	1.7	-	2.1

(注)平成22年12月以前の数値は新季節指数により改訂されています。

表9-1 季節調整済新規求人倍率(新規学卒者を除きパートタイムを含む)

西暦	和暦	1月	2月	3月	4月	5月	6月	7月	8月	9月	10月	11月	12月
63年	38年	0.79	0.79	0.83	0.82	0.74	0.93	1.12	0.85	1.06	0.84	0.97	1.30
64年	39年	0.95	1.14	0.88	1.16	1.22	1.24	1.19	1.19	1.02	1.08	1.09	1.02
65年	40年	0.98	0.94	0.96	0.81	0.79	0.70	0.65	0.68	0.72	0.63	0.60	0.69
66年	41年	0.73	0.75	0.79	0.93	0.97	0.93	0.97	1.11	1.23	1.18	1.06	1.19
67年	42年	1.38	1.18	1.32	1.40	1.31	1.45	1.46	1.67	1.20	1.47	1.54	1.47
68年	43年	1.50	1.52	1.48	1.33	1.50	1.50	1.60	1.67	1.54	1.57	1.57	1.47
69年	44年	1.60	1.76	1.71	1.71	1.88	1.73	1.80	1.79	1.75	1.72	1.95	1.85
70年	45年	1.99	1.95	2.00	1.86	1.77	2.35	1.87	1.61	1.93	1.79	1.56	1.90
71年	46年	1.70	1.68	1.65	1.70	1.71	1.59	1.43	1.58	1.39	1.36	1.39	1.21
72年	47年	1.31	1.34	1.51	1.50	1.57	1.64	1.89	1.74	2.07	2.15	2.53	2.72
73年	48年	2.71	2.94	2.62	2.93	2.82	3.45	3.20	2.88	2.88	3.05	3.00	2.38
74年	49年	2.48	2.31	2.31	2.10	2.02	1.95	1.55	1.62	1.78	1.44	1.30	1.24
75年	50年	1.11	1.10	1.16	1.28	1.17	1.04	1.19	1.20	1.11	1.11	1.04	0.97
76年	51年	1.07	1.24	1.20	1.12	1.21	1.23	1.22	1.16	1.21	1.05	1.08	1.11
77年	52年	1.07	0.98	0.88	0.90	0.92	0.85	0.89	0.89	0.92	0.97	0.96	0.97
78年	53年	1.04	1.08	1.03	1.07	1.09	1.05	1.17	1.25	1.13	1.19	1.24	1.23
79年	54年	1.27	1.26	1.49	1.37	1.37	1.45	1.37	1.44	1.50	1.52	1.36	1.44
80年	55年	1.50	1.31	1.37	1.35	1.33	1.36	1.23	1.15	1.21	1.15	1.25	1.16
81年	56年	1.10	1.14	1.06	1.02	0.95	1.05	1.11	1.00	1.05	0.92	0.91	0.94
82年	57年	0.87	0.94	0.86	0.89	1.02	1.08	1.04	0.97	0.96	1.15	0.85	0.99
83年	58年	0.99	0.96	0.89	0.90	0.91	0.85	0.92	0.94	0.97	0.89	0.95	0.92
84年	59年	0.95	0.93	0.93	0.92	0.99	0.91	0.94	0.98	0.88	1.00	0.93	0.99
85年	60年	0.92	1.02	0.95	0.93	0.94	0.95	0.90	0.93	0.94	0.85	0.94	0.94
86年	61年	0.91	0.92	0.92	0.88	0.86	0.86	0.85	0.93	0.98	0.95	0.82	0.95
87年	62年	0.99	1.05	1.17	1.29	1.10	1.27	1.43	1.51	1.48	1.59	1.60	1.66
88年	63年	1.78	1.72	1.84	1.95	1.94	2.02	2.10	1.99	2.06	2.00	2.11	2.22
89年	64年	2.26	2.28	2.26	2.25	2.37	2.31	2.37	2.39	2.53	2.52	2.64	2.40
90年	02年	2.58	2.62	2.44	2.61	2.52	2.70	2.39	2.43	2.41	2.37	2.40	2.40
91年	03年	2.25	2.51	2.48	2.37	2.58	2.41	2.33	2.23	2.26	2.23	2.29	2.23
92年	04年	2.02	2.02	1.84	1.81	1.67	1.69	1.62	1.58	1.61	1.52	1.39	1.41
93年	05年	1.44	1.27	1.21	1.24	1.22	1.16	1.12	1.09	1.02	1.01	0.96	0.93
94年	06年	0.96	0.93	0.95	0.94	0.92	0.97	0.96	0.95	0.99	0.84	0.92	0.89
95年	07年	0.80	0.88	0.86	0.88	0.91	0.83	0.86	0.91	0.91	0.91	0.94	0.97
96年	08年	0.92	1.02	1.07	1.01	1.03	1.00	1.07	0.95	1.03	1.09	1.02	1.09
97年	09年	1.05	1.04	1.07	1.00	1.03	1.07	0.98	0.97	0.98	0.92	0.92	0.91
98年	10年	0.85	0.83	0.76	0.80	0.81	0.79	0.79	0.77	0.74	0.74	0.71	0.71
99年	11年	0.74	0.74	0.72	0.76	0.66	0.67	0.76	0.68	0.73	0.76	0.74	0.76
00年	12年	0.80	0.82	0.83	0.86	0.88	0.93	0.91	0.94	0.96	0.99	1.00	1.02
01年	13年	1.04	1.00	1.03	1.39	1.19	1.02	1.08	0.96	0.86	0.90	0.93	0.78
02年	14年	0.82	0.88	0.79	0.75	0.83	0.85	0.81	0.91	0.88	0.84	0.85	0.92
03年	15年	0.92	0.88	0.95	0.93	0.92	0.92	0.97	1.00	0.96	0.97	1.00	0.98
04年	16年	1.05	1.04	1.02	1.08	0.89	1.06	1.07	1.08	1.26	1.28	1.37	1.33
05年	17年	1.32	1.38	1.36	1.34	1.31	1.39	1.36	1.30	1.30	1.30	1.38	1.34
06年	18年	1.39	1.50	1.38	1.34	1.38	1.46	1.40	1.27	1.36	1.41	1.38	1.47
07年	19年	1.41	1.44	1.49	1.56	1.53	1.51	1.45	1.49	1.34	1.44	1.48	1.33
08年	20年	1.39	1.39	1.32	1.24	1.30	1.20	1.20	1.16	1.07	1.01	0.94	0.93
09年	21年	0.98	0.82	0.80	0.78	0.66	0.76	0.71	0.70	0.76	0.75	0.67	0.77
10年	22年	0.75	0.75	0.77	0.80	0.77	0.76	0.82	0.84	0.83	0.84	0.90	0.81
11年	23年	0.88	0.93	0.91	0.92	0.73							

(注) 平成22年12月以前の数値は新季節調整値により改訂されています。

(注) 塗りつぶし部分は過去の最高と最低の数値です。

第9表-2 季節調整済有効求人倍率(新規学卒者を除きパートタイムを含む)

西暦	和暦	1月	2月	3月	4月	5月	6月	7月	8月	9月	10月	11月	12月
63年	38年	0.56	0.55	0.58	0.60	0.60	0.64	0.74	0.73	0.75	0.71	0.76	0.89
64年	39年	0.84	0.88	0.82	0.87	0.86	0.86	0.85	0.85	0.80	0.80	0.74	0.72
65年	40年	0.73	0.73	0.77	0.69	0.68	0.63	0.54	0.56	0.54	0.56	0.51	0.50
66年	41年	0.52	0.51	0.58	0.65	0.75	0.71	0.73	0.82	0.93	1.03	1.02	1.05
67年	42年	1.04	1.03	1.11	1.15	1.14	1.24	1.27	1.26	1.22	1.33	1.34	1.34
68年	43年	1.34	1.33	1.30	1.28	1.37	1.42	1.53	1.67	1.51	1.45	1.40	1.41
69年	44年	1.57	1.56	1.44	1.56	1.64	1.57	1.58	1.53	1.56	1.55	1.61	1.67
70年	45年	1.76	1.84	1.77	1.87	1.74	1.82	1.74	1.71	1.64	1.62	1.55	1.58
71年	46年	1.50	1.48	1.47	1.32	1.42	1.32	1.21	1.28	1.24	1.30	1.32	1.27
72年	47年	1.23	1.22	1.26	1.25	1.22	1.22	1.37	1.49	1.64	1.67	1.81	1.95
73年	48年	2.09	2.35	2.21	2.30	2.27	2.47	2.46	2.33	2.24	2.31	2.29	2.26
74年	49年	2.15	1.96	1.96	1.94	1.86	1.78	1.58	1.54	1.49	1.40	1.31	1.19
75年	50年	1.03	0.95	0.90	0.95	0.90	0.85	0.84	0.86	0.78	0.74	0.70	0.68
76年	51年	0.71	0.77	0.81	0.85	0.80	0.79	0.80	0.81	0.79	0.78	0.77	0.80
77年	52年	0.81	0.80	0.77	0.72	0.73	0.73	0.71	0.70	0.71	0.73	0.70	0.69
78年	53年	0.68	0.69	0.64	0.59	0.62	0.63	0.66	0.70	0.72	0.73	0.77	0.75
79年	54年	0.78	0.78	0.86	0.89	0.96	0.97	0.97	0.94	0.94	0.94	0.91	0.89
80年	55年	0.91	0.89	0.90	0.86	0.85	0.85	0.81	0.78	0.78	0.75	0.83	0.81
81年	56年	0.80	0.80	0.78	0.75	0.70	0.66	0.69	0.68	0.66	0.62	0.61	0.60
82年	57年	0.60	0.58	0.56	0.60	0.63	0.64	0.65	0.64	0.62	0.66	0.63	0.62
83年	58年	0.61	0.57	0.55	0.55	0.55	0.53	0.53	0.54	0.55	0.55	0.56	0.56
84年	59年	0.58	0.60	0.60	0.62	0.63	0.62	0.62	0.61	0.58	0.60	0.62	0.63
85年	60年	0.63	0.62	0.62	0.60	0.61	0.61	0.62	0.62	0.62	0.61	0.61	0.62
86年	61年	0.63	0.60	0.60	0.59	0.58	0.56	0.57	0.55	0.57	0.56	0.54	0.56
87年	62年	0.57	0.60	0.62	0.66	0.64	0.66	0.73	0.79	0.83	0.89	0.92	0.93
88年	63年	0.95	0.97	1.02	1.07	1.08	1.11	1.20	1.16	1.17	1.18	1.19	1.22
89年	64年	1.24	1.27	1.28	1.29	1.34	1.31	1.31	1.30	1.35	1.37	1.42	1.42
90年	02年	1.45	1.46	1.46	1.51	1.48	1.48	1.44	1.42	1.40	1.38	1.38	1.43
91年	03年	1.38	1.39	1.39	1.40	1.41	1.41	1.41	1.35	1.33	1.31	1.30	1.32
92年	04年	1.23	1.17	1.12	1.07	1.01	1.01	0.99	0.97	0.95	0.92	0.90	0.85
93年	05年	0.83	0.80	0.74	0.71	0.69	0.67	0.64	0.62	0.60	0.58	0.55	0.53
94年	06年	0.53	0.51	0.51	0.50	0.50	0.50	0.51	0.51	0.52	0.48	0.47	0.49
95年	07年	0.47	0.47	0.47	0.47	0.48	0.47	0.47	0.47	0.48	0.49	0.49	0.50
96年	08年	0.52	0.53	0.55	0.55	0.55	0.54	0.54	0.54	0.54	0.56	0.58	0.58
97年	09年	0.58	0.57	0.57	0.57	0.57	0.56	0.55	0.55	0.53	0.52	0.50	0.49
98年	10年	0.48	0.48	0.45	0.44	0.44	0.42	0.42	0.42	0.42	0.40	0.39	0.38
99年	11年	0.39	0.38	0.38	0.36	0.37	0.37	0.37	0.36	0.38	0.38	0.39	0.40
00年	12年	0.41	0.41	0.43	0.44	0.46	0.48	0.49	0.50	0.51	0.52	0.53	0.55
01年	13年	0.54	0.54	0.55	0.62	0.58	0.56	0.56	0.55	0.53	0.51	0.50	0.48
02年	14年	0.47	0.46	0.46	0.45	0.45	0.45	0.46	0.48	0.48	0.48	0.49	0.48
03年	15年	0.50	0.51	0.52	0.53	0.54	0.55	0.56	0.57	0.58	0.59	0.60	0.61
04年	16年	0.62	0.63	0.62	0.63	0.61	0.63	0.64	0.66	0.71	0.76	0.81	0.80
05年	17年	0.81	0.82	0.84	0.85	0.84	0.85	0.82	0.83	0.83	0.82	0.83	0.85
06年	18年	0.86	0.87	0.89	0.91	0.90	0.92	0.92	0.90	0.89	0.89	0.91	0.91
07年	19年	0.92	0.91	0.91	0.94	0.97	1.01	0.97	0.96	0.95	0.95	0.92	0.90
08年	20年	0.89	0.89	0.88	0.87	0.86	0.84	0.83	0.79	0.75	0.71	0.68	0.65
09年	21年	0.63	0.58	0.53	0.48	0.44	0.43	0.41	0.40	0.41	0.42	0.40	0.40
10年	22年	0.40	0.41	0.42	0.43	0.43	0.44	0.45	0.46	0.47	0.47	0.48	0.48
11年	23年	0.49	0.51	0.51	0.53	0.49							

(注) 平成22年12月以前の数値は新季節調整値により改訂されています。

(注) 塗りつぶし部分は過去の最高と最低の数値です。

第10表 公共職業安定所別求職・求人・紹介・就職・充足・求人倍率

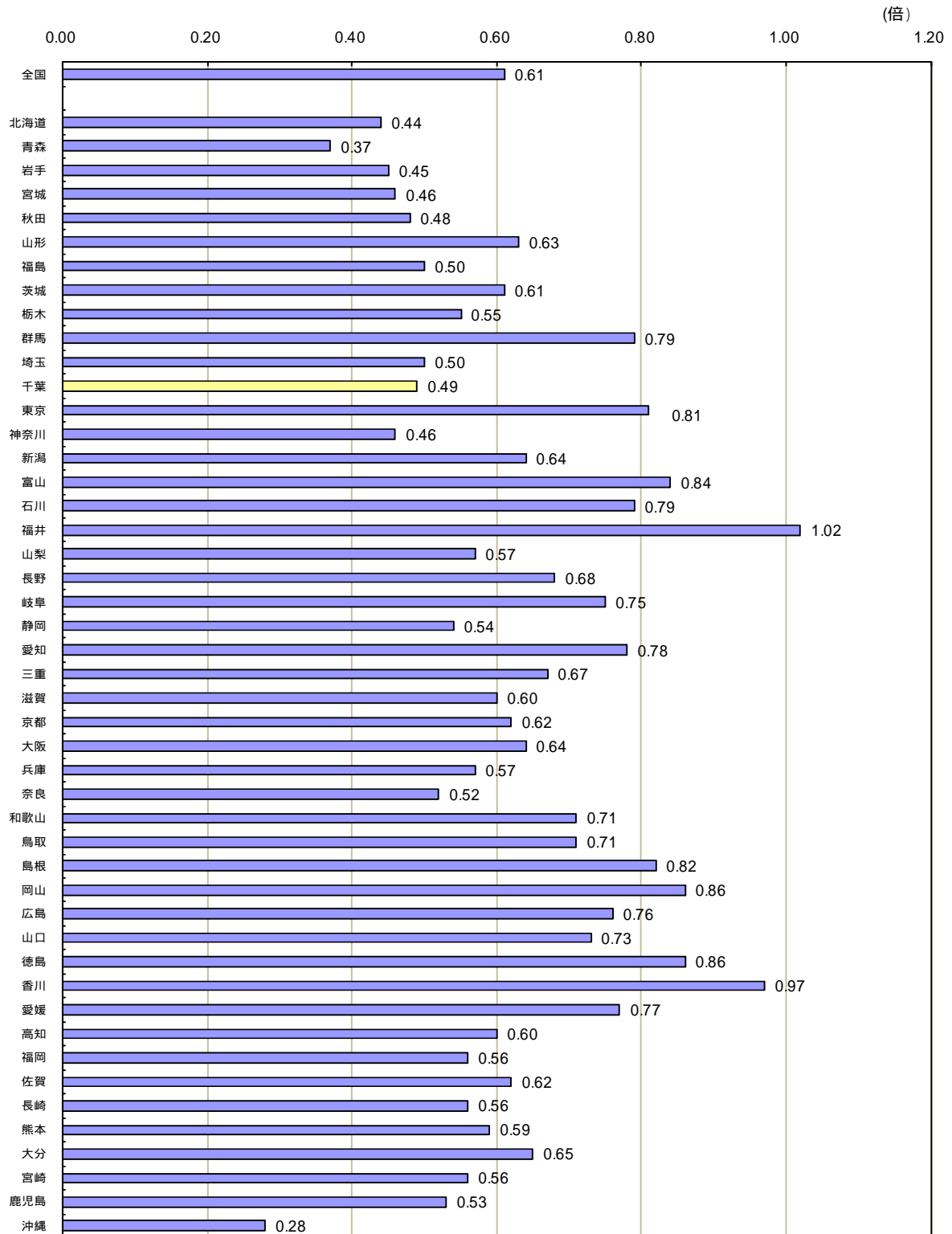
平成23年5月

千 葉 県 計	原 数 値 季 調 値	一般(新規学卒者を除きパートタイムを含む)						求人倍率				のうちパート		
		新規求職	有効求職	新規求人	有効求人	紹介件数	就職件数	充足数	新規	有効	新規求職	有効求職	新規求人	有効求人
		24,979	107,872	15,655	47,453	54,473	5,068	4,027	(0.67)	(0.50)	7,476	28,151	6,048	17,665
		12.9	0.3	1.7	1.21	2.5	2.1	5.2	0.07ポ	0.05ポ	21.4	5.9	5.2	0.9
		23,426	100,674	16,994	48,936				(0.92)	(0.53)				
		4.5	2.2	17.7	6.2				0.73	0.49				
									0.19ポ	0.04ポ				
千 葉		3,754	16,412	2,837	10,253	9,266	735	768	(0.99)	(0.76)	1,165	4,312	984	3,524
市 川		2,142	9,798	1,399	4,086	5,511	384	292	(0.63)	(0.48)	692	2,472	551	1,605
銚 子		876	2,926	572	1,501	1,367	277	201	(0.69)	(0.65)	291	883	219	576
館 山		449	2,201	297	1,069	973	202	173	(0.70)	(0.65)	164	753	173	578
木 更 津		1,199	5,415	1,059	3,422	2,175	311	308	(0.77)	(0.62)	363	1,524	346	978
佐 原		592	2,357	223	821	895	154	112	(0.59)	(0.39)	190	665	82	311
茂 原		851	3,645	470	1,494	1,826	211	140	(0.67)	(0.47)	220	927	202	624
(い す み)		308	1,223	174	543	401	91	70	(0.50)	(0.56)	104	350	79	210
松 戸		5,522	23,352	2,780	7,979	12,688	947	597	(0.50)	(0.37)	1,577	5,679	1,125	3,086
(野 田)		826	3,289	470	1,368	1,523	187	144	(0.65)	(0.49)	241	956	189	578
船 橋		4,215	18,885	2,682	7,471	10,681	734	510	(0.61)	(0.43)	1,268	4,958	1,303	3,224
成 田		1,912	8,664	1,314	3,423	3,325	408	359	(0.63)	(0.46)	539	2,187	446	1,180
千 葉 南		2,333	9,705	1,378	4,023	3,842	427	353	(0.71)	(0.47)	662	2,485	349	1,191

注 所別欄( )は、出張所で外数である。

注 求人倍率欄( )は、前月の求人倍率である。

【参考】都道府県有効求人倍率(平成23年5月)



(資料出所)厚生労働省「職業安定業務統計」

(注)1. 季節調整値。なお、季節調整値計算(季節調整値替え)は、毎年過去1年分のデータが揃う年初めに行われる。

(注)2. 新規学卒を除きパートタイムを含む