



千葉労働局発表
平成22年10月29日

千葉労働局職業安定部
職業安定課長 山口 節 夫
地方労働市場情報官 香取 正 昭
電 話 043-221-4083

最近の雇用失業情勢(平成22年9月分)について

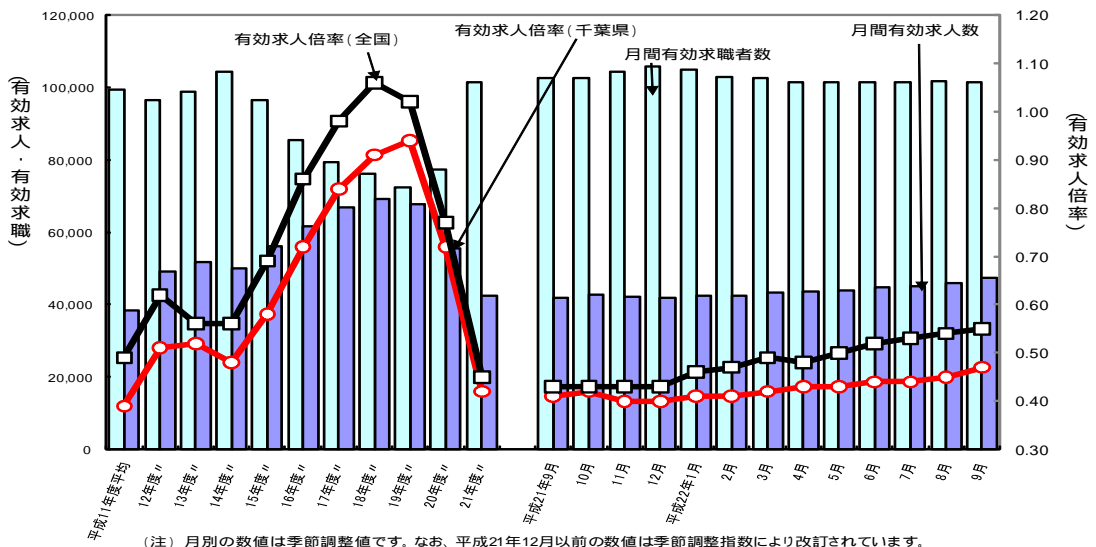
有効求人倍率(季節調整値)は0.47倍で、前月比0.02ポイント上昇した。
新規求人倍率(季節調整値)は0.85倍で、前月比0.04ポイント上昇した。

千葉県内における平成22年9月の有効求人倍率(季節調整値)は0.47倍となり、前月を0.02ポイント上回りました。新規求人倍率(季節調整値)は0.85倍となり、前月を0.04ポイント上回りました。また、正社員有効求人倍率(原数値)は0.27倍となり、前月を0.01ポイント上回りました。

9月の有効求人は前月と比べ3.2%増加(季節調整値)、前年同月と比べて14.3%増加(原数値)、9月の有効求職者は前月と比べ0.4%減少(季節調整値)、前年同月と比べて0.8%減少(原数値)となりました。

9月の新規求人は前月と比べ0.6%減少(季節調整値)、前年同月と比べて11.7%増加(原数値)、9月の新規求職者は前月と比べ5.4%減少(季節調整値)、前年同月と比べて1.9%減少(原数値)となりました。9月の新規求人(原数値)を産業別にみると前年同月と比べて、「サービス業(他に分類されないもの)」(48.2%増)、「教育,学習支援業」(45.6%増)、「製造業」(22.6%増)、「運輸業,郵便業」(18.1%増)、「建設業」(16.2%増)等は増加となり、「学術研究,専門・技術サービス業」(9.7%減)、「情報通信業」(9.3%減)等は減少となりました。

(人) 有効求人倍率、求人・求職の推移 (倍)



最近の雇用失業情勢

1 全国の動き

【産業経済の動き】

内閣府が平成 22 年 10 月 7 日に発表した平成 22 年 8 月の景気動向指数(速報値)では、景気の現状を示す一致指数は前月と比較して 0.5 ポイント上昇し、半年程度先の景況を示す先行指数は 0.9 ポイント下降しました。

また、同府が 10 月 19 日に発表した月例経済報告では、『輸出は、このところ弱含んでいる。生産は、弱含んでいる。企業収益は、改善している。設備投資は、持ち直している。企業の業況判断は、改善している。ただし、先行きについては慎重な見方が広がっている。雇用情勢は、依然として厳しいものの、このところ持ち直しの動きがみられる。また、個人消費は、持ち直している。物価の動向を総合してみると、緩やかなデフレ状況にあるとし「景気は、このところ足踏み状態となっている。また、失業率が高水準にあるなど依然として厳しい状況にある。」と判断しました。

【有効求人倍率】

厚生労働省が発表した平成 22 年 9 月の有効求人倍率(季節調整値)は 0.55 倍となり、前月を 0.01 ポイント上回りました。

9 月の有効求人(季節調整値)は前月に比べ 1.9% 増となり、有効求職者(同)は 0.4% 増となりました。

9 月の新規求人(原数値)は前年同月と比較すると 17.3% 増となり、これを産業別にみると、情報通信業(42.7% 増)、製造業(27.2% 増)、サービス業(22.2% 増)等は増加となりました。

【完全失業率】

総務省が発表した平成 22 年 9 月の完全失業率(季節調整値)は 5.0% と前月より 0.1 ポイント改善となりました。

性別で見ると男性は 5.5% と前月より 0.1 ポイント悪化。女性は 4.3% と前月より 0.3 ポイント改善となりました。

2 県内の動き

【一般労働市場の状況】

〔新規求職・新規求人〕(パートタイムを含む)

9月の新規求職者数を季節調整値で見ると21,064人と前月比で5.4%減少、原数値で見ると20,327人と前年同月比で1.9%の減少となりました。

また、9月の新規求人を季節調整値で見ると17,890人と前月比で0.6%減少、原数値で見ると18,944人と前年同月比で11.7%増加となりました。

新規求人(原数値)を産業別にみると前年同月と比べて、サービス業(他に分類されないもの)(48.2%増)、教育,学習支援業(45.6%増)、製造業(22.6%増)、運輸業,郵便業(18.1%増)、建設業(16.2%増)、医療,福祉(1.3%増)は増加となり、学術研究,専門・技術サービス業(9.7%減)、情報通信業(9.3%減)、卸売業,小売業(5.3%減)等は減少となりました。

〔有効求職・有効求人〕(パートタイムを含む)

9月の有効求職者を季節調整値で見ると101,380人と前月比で0.4%減少、原数値で見ると101,836人と前年同月比で0.8%の減少となりました。

また、有効求人を季節調整値で見ると47,497人と前月比で3.2%増加、原数値で見ると47,573人と前年同月比で14.3%増加となりました。

有効求人倍率(季節調整値)は0.47倍となり、前月を0.02ポイント上回りました。

また、正社員有効求人倍率は0.27倍となり、前年同月を0.04ポイント上回りました。

県内の雇用失業情勢は、持ち直しの動きが見られるものの、依然として厳しい状況にあります。

【企業倒産】(負債総額1千万円以上)(東京商工リサーチ調べ)

平成22年9月の倒産件数は31件で、負債総額は80億0,500万円となりました。負債総額は前月比で376.7%増、前年同月比では33.4%の減となりました。

件数は前月より2件増(6.8%増)、前年同月比では12件減(27.9%減)となりました。

第1表 完全失業率の推移

区分	平成21年												平成22年														
	9年度 平均	10年度 平均	11年度 平均	12年度 平均	13年度 平均	14年度 平均	15年度 平均	16年度 平均	17年度 平均	18年度 平均	19年度 平均	20年度 平均	21年度 平均	9月	10月	11月	12月	1月	2月	3月	4月	5月	6月	7月	8月	9月	
全国	3.4	4.1	4.7	4.7	5.0	5.4	5.3	4.7	4.7	5.0	5.4	5.3	4.7	4.7	4.7	4.7	4.7	4.9	4.9	5.0	5.1	5.2	5.3	5.2	5.1	5.1	5.0

(注) 平成21年12月以前の各月の数値は、新季節調整指数により改訂されています。

第2表 雇用保険受給者実人員の推移

区分	平成21年												平成22年													
	9年度 平均	10年度 平均	11年度 平均	12年度 平均	13年度 平均	14年度 平均	15年度 平均	16年度 平均	17年度 平均	18年度 平均	19年度 平均	20年度 平均	21年度 平均	9月	10月	11月	12月	1月	2月	3月	4月	5月	6月	7月	8月	9月
受給者実人員	38,369	45,320	47,106	44,887	45,602	45,493	36,307	28,772	25,503	23,127	21,982	22,555	32,697	7.8	18.1	3.9	4.7	1.6	0.2	20.2	20.8	11.4	9.3	5.0	2.6	45.0
前年度比																										

区分	平成21年												平成22年													
	9月	10月	11月	12月	1月	2月	3月	4月	5月	6月	7月	8月	9月	9月	10月	11月	12月	1月	2月	3月	4月	5月	6月	7月	8月	9月
受給者実人員	36,433	34,341	32,302	32,077	29,722	29,382	29,391	27,841	27,284	31,194	30,902	32,002	30,860	54.9	47.5	49.6	38.0	30.3	19.3	8.4	3.7	12.2	12.0	14.6	13.7	15.3
前年同月比																										

第3表 職業別有効求人、有効求職、有効求人倍率の状況(常用(パートを含む)(原数値))

職業別	有効求人												有効求職												有効求人倍率																																																	
	20年9月				21年9月				22年9月				20年9月				21年9月				22年9月				20年9月				21年9月				22年9月																																									
	月間	有効	求人	数	月間	有効	求人	数	月間	有効	求人	数	月間	有効	求人	数	月間	有効	求人	数	月間	有効	求人	数	月間	有効	求人	数	月間	有効	求人	数	月間	有効	求人	数	月間	有効	求人	数	月間	有効	求人	数																														
合計	54,175	39,024	44,674	44,674	14.5	74,678	102,595	101,746	0.8	0.73	0.38	0.44	0.06	14,069	11,547	12,466	12,466	8.0	10,108	14,258	14,072	1.3	1.39	0.81	0.89	0.08	100	66	105	105	0.7	48,73	6,963	7,774	11.6	1.90	1.00	0.89	0.11	1,624	1,247	1,654	3.26	5.62	9.30	7.4	2.89	1.44	1.78	0.34	2,932	2,329	2,779	19.3	2.793	4,308	4,410	2.4	1.05	0.54	0.63	0.09	15,161	9,154	11,560	26.3	18,099	27,092	27,202	0.4	0.84	0.34	0.42	0.08
A 専門的・技術的職業	54,175	39,024	44,674	44,674	14.5	74,678	102,595	101,746	0.8	0.73	0.38	0.44	0.06	14,069	11,547	12,466	12,466	8.0	10,108	14,258	14,072	1.3	1.39	0.81	0.89	0.08	100	66	105	105	0.7	48,73	6,963	7,774	11.6	1.90	1.00	0.89	0.11	1,624	1,247	1,654	3.26	5.62	9.30	7.4	2.89	1.44	1.78	0.34	2,932	2,329	2,779	19.3	2.793	4,308	4,410	2.4	1.05	0.54	0.63	0.09	15,161	9,154	11,560	26.3	18,099	27,092	27,202	0.4	0.84	0.34	0.42	0.08
B 管理的職業	4,863	3,205	4,171	4,171	30.1	26,122	31,984	31,306	2.1	0.19	0.10	0.13	0.03	5,916	4,243	4,709	4,709	11.0	9,770	13,313	13,292	0.2	0.61	0.32	0.35	0.03	9,272	6,992	6,940	6,940	0.7	48,73	6,963	7,774	11.6	1.90	1.00	0.89	0.11	1,624	1,247	1,654	3.26	5.62	9.30	7.4	2.89	1.44	1.78	0.34	2,932	2,329	2,779	19.3	2.793	4,308	4,410	2.4	1.05	0.54	0.63	0.09	15,161	9,154	11,560	26.3	18,099	27,092	27,202	0.4	0.84	0.34	0.42	0.08
C 事務的職業	5,916	4,243	4,709	4,709	11.0	9,770	13,313	13,292	0.2	0.61	0.32	0.35	0.03	9,272	6,992	6,940	6,940	0.7	48,73	6,963	7,774	11.6	1.90	1.00	0.89	0.11	1,624	1,247	1,654	3.26	5.62	9.30	7.4	2.89	1.44	1.78	0.34	2,932	2,329	2,779	19.3	2.793	4,308	4,410	2.4	1.05	0.54	0.63	0.09	15,161	9,154	11,560	26.3	18,099	27,092	27,202	0.4	0.84	0.34	0.42	0.08													
D 販売の職業	9,272	6,992	6,940	6,940	0.7	48,73	6,963	7,774	11.6	1.90	1.00	0.89	0.11	1,624	1,247	1,654	1,654	3.26	5.62	9.30	7.4	2.89	1.44	1.78	0.34	2,932	2,329	2,779	19.3	2.793	4,308	4,410	2.4	1.05	0.54	0.63	0.09	15,161	9,154	11,560	26.3	18,099	27,092	27,202	0.4	0.84	0.34	0.42	0.08																									
E サービスの職業	1,624	1,247	1,654	1,654	3.26	5.62	9.30	7.4	2.89	1.44	1.78	0.34	2,932	2,329	2,779	2,779	19.3	2.793	4,308	4,410	2.4	1.05	0.54	0.63	0.09	15,161	9,154	11,560	26.3	18,099	27,092	27,202	0.4	0.84	0.34	0.42	0.08																																					
F 保安の職業	238	241	290	290	20.3	3.26	5.62	9.30	7.4	2.89	1.44	1.78	0.34	2,932	2,329	2,779	2,779	19.3	2.793	4,308	4,410	2.4	1.05	0.54	0.63	0.09	15,161	9,154	11,560	26.3	18,099	27,092	27,202	0.4	0.84	0.34	0.42	0.08																																				
G 農林漁業の職業	2,932	2,329	2,779	2,779	19.3	2.793	4,308	4,410	2.4	1.05	0.54	0.63	0.09	15,161	9,154	11,560	11,560	26.3	18,099	27,092	27,202	0.4	0.84	0.34	0.42	0.08	15,161	9,154	11,560	11,560	26.3	18,099	27,092	27,202	0.4	0.84	0.34	0.42	0.08																																			
H 運輸・通信の職業	15,161	9,154	11,560	11,560	26.3	18,099	27,092	27,202	0.4	0.84	0.34	0.42	0.08	15,161	9,154	11,560	11,560	26.3	18,099	27,092	27,202	0.4	0.84	0.34	0.42	0.08	15,161	9,154	11,560	11,560	26.3	18,099	27,092	27,202	0.4	0.84	0.34	0.42	0.08																																			
I 生産工程・労務の職業	15,161	9,154	11,560	11,560	26.3	18,099	27,092	27,202	0.4	0.84	0.34	0.42	0.08	15,161	9,154	11,560	11,560	26.3	18,099	27,092	27,202	0.4	0.84	0.34	0.42	0.08	15,161	9,154	11,560	11,560	26.3	18,099	27,092	27,202	0.4	0.84	0.34	0.42	0.08																																			

(注) 1. 職業別常用求人・求職状況報告(月報)により主たる職業のみを記載したため、職業の和と合計は一致しません。

(注) 2. 月間有効求人倍率欄の前年同月比は、前年同月との増減をポイントで表示しています。

第4表 一般職業紹介状況(新規学卒者を除きパートタイムを含む)

年 月		年 月		21年 9月	対前月 増減率(差) (%、ポイント)	対前年同月 増減率(差) (%、ポイント)
		22年 9月	22年 8月			
全 数	1 月間有効求職者数	101,836	103,850	102,639	1.9	0.8
	2 新規求職申込件数	20,327	20,410	20,715	0.4	1.9
	3 月間有効求人数	47,573	44,831	41,624	6.1	14.3
	4 新規求人数	18,944	17,578	16,953	7.8	11.7
	5 就職件数	5,592	5,313	4,841	5.3	15.5
	6 有効求人倍率(3/1) (倍)	0.47	0.43	0.41	0.04	0.06
	季節調整値	0.47	0.45	0.41	0.02	0.06
	7 新規求人倍率(4/2) (倍)	0.93	0.86	0.82	0.07	0.11
	季節調整値	0.85	0.81	0.76	0.04	0.09
	8 就職率(5/2×100) (%)	27.5	26.0	23.4	1.5	4.1
9 充足数	4,590	4,302	3,888	6.7	18.1	
10 充足率(9/4×100) (%)	24.2	24.5	22.9	0.3	1.3	
常 用	1 月間有効求職者数	101,746	103,756	102,595	1.9	0.8
	2 新規求職申込件数	20,309	20,384	20,705	0.4	1.9
	3 月間有効求人数	44,674	42,162	39,024	6.0	14.5
	4 新規求人数	17,515	16,410	15,830	6.7	10.6
	5 就職件数	5,161	4,938	4,576	4.5	12.8
	6 有効求人倍率(3/1) (倍)	0.44	0.41	0.38	0.03	0.06
	7 新規求人倍率(4/2) (倍)	0.86	0.81	0.76	0.05	0.10
	8 就職率(5/2×100) (%)	25.4	24.2	22.1	1.2	3.3
	9 充足数	4,234	3,987	3,661	6.2	15.7
	10 充足率(9/4×100) (%)	24.2	24.3	23.1	0.1	1.1

(注) 平成21年12月以前の数値は新季節調整指数により改訂されています。

第5表 雇用形態別常用職業紹介状況(新規学卒者を除く)

年 月		年 月		21年 9月	対前月 増減率(差) (%、ポイント)	対前年同月 増減率(差) (%、ポイント)
		22年 9月	22年 8月			
パ ー ト タ イ ム を 除 く 常 用	1 月間有効求職者数	76,948	78,693	79,248	2.2	2.9
	2 新規求職申込件数	14,626	15,144	15,257	3.4	4.1
	3 月間有効求人数	27,394	25,915	23,307	5.7	17.5
	4 新規求人数	10,465	9,986	9,250	4.8	13.1
	5 就職件数	3,116	3,061	2,876	1.8	8.3
	6 有効求人倍率(3/1) (倍)	0.36	0.33	0.29	0.03	0.07
	7 新規求人倍率(4/2) (倍)	0.72	0.66	0.61	0.06	0.11
	8 就職率(5/2×100) (%)	21.3	20.2	18.9	1.1	2.4
	9 充足数	2,465	2,410	2,194	2.3	12.4
	10 充足率(9/4×100) (%)	23.6	24.1	23.7	0.5	0.1
正 社 員	11 月間有効求人数	21,020	20,105	18,081	4.6	16.3
	12 新規求人数	7,742	7,515	7,105	3.0	9.0
	13 就職件数	2,416	2,403	2,289	0.5	5.5
	14 有効求人倍率(11/1) (倍)	0.27	0.26	0.23	0.01	0.04
	15 充足数	1,891	1,839	1,705	2.8	10.9
	16 充足率(15/12×100) (%)	24.4	24.5	24.0	0.1	0.4
常 用 的 パ ー ト タ イ ム	17 月間有効求職者数	24,798	25,063	23,347	1.1	6.2
	18 新規求職申込件数	5,683	5,240	5,448	8.5	4.3
	19 月間有効求人数	17,280	16,247	15,717	6.4	9.9
	20 新規求人数	7,050	6,424	6,580	9.7	7.1
	21 就職件数	2,045	1,877	1,700	9.0	20.3
	22 有効求人倍率(19/17) (倍)	0.70	0.65	0.67	0.05	0.03
	23 新規求人倍率(20/18) (倍)	1.24	1.23	1.21	0.01	0.03
	24 就職率(21/18×100) (%)	36.0	35.8	31.2	0.2	4.8
	25 充足数	1,769	1,577	1,467	12.2	20.6
	26 充足率(25/20×100) (%)	25.1	24.5	22.3	0.6	2.8

(注) 平成21年12月以前の数値は新季節調整指数により改訂されています。

第6表 新規求職申込件数有効求職数の推移（常用）

		常用計（常用＋常用的パート）					
		平成22年9月	平成22年8月	前月比	平成21年9月	前年同月比	
1	新規求職申込数	計	20,309	20,384	0.4	20,705	1.9
		男	10,372	10,792	3.9	10,741	3.4
		女	9,812	9,475	3.6	9,858	0.5
	1のうち在職者	計	3,861	3,781	2.1	3,359	14.9
		男	2,056	2,018	1.9	1,794	14.6
		女	1,781	1,737	2.5	1,544	15.3
	1のうち離職者	計	13,933	14,297	2.5	15,344	9.2
		男	7,226	7,686	6.0	8,121	11.0
		女	6,628	6,540	1.3	7,156	7.4
	うち事業主都合離職者等	計	4,216	4,670	9.7	5,331	20.9
		男	2,398	2,732	12.2	3,107	22.8
		女	1,787	1,920	6.9	2,207	19.0
	うち自己都合離職者等	計	8,612	8,503	1.3	8,830	2.5
		男	4,041	4,117	1.8	4,179	3.3
女		4,531	4,342	4.4	4,608	1.7	
うち自言その他	計	377	374	0.8	365	3.3	
	男	296	301	1.7	278	6.5	
	女	78	71	9.9	84	7.1	
1のうち無業者	計	2,515	2,306	9.1	2,002	25.6	
	男	1,090	1,088	0.2	826	32.0	
	女	1,403	1,198	17.1	1,158	21.2	
2 月間有効求職数	計	101,746	103,756	1.9	102,595	0.8	
	男	55,561	57,130	2.7	56,220	1.2	
	女	45,737	46,181	1.0	45,982	0.5	

- (注) 1. 新規求職申込数の内訳は、「常用」で集計されているため「一般」の数値(本日配賃料の原数値)とは一致しません。
 2. 性別を記入しない求職申込が可能なため、男女の数値の和と計欄の数値とは一致しません。
 3. 「1のうち離職者」欄と「その内訳3項目」の欄は、主要な項目のみ記載のため合計数と一致しません。

第7表 主要産業別、規模別一般新規求人状況

主要産業別、規模別一般新規求人状況(新規学卒者を除く)

平成22年9月

産 業 規 模	全 数	パート除く			パートタイム
		常 用	臨時・季節		
合 計	18,944	11,053	10,465	588	7,891
D 建設業	1,934	1,774	1,733	41	160
E 製造業	1,782	1,084	1,036	48	698
G 情報通信業	353	308	301	7	45
H 運輸業・郵便業	1,706	1,104	1,077	27	602
I 卸売業・小売業	2,009	1,045	1,035	10	964
L 学術研究・専門・技術サービス業	411	270	257	13	141
M 宿泊業・飲食サービス業	822	244	244	0	578
N 生活関連サービス業・娯楽業	1,031	419	396	23	612
O 教育・学習支援業	409	149	148	1	260
P 医療・福祉	4,248	2,062	2,049	13	2,186
R サービス業(他に分類されないもの)	3,113	1,969	1,586	383	1,144
(規模別)					
29人以下	9,828	6,026	5,715	311	3,802
30～99人	4,850	2,686	2,549	137	2,164
100～299人	2,387	1,421	1,304	117	966
300～499人	774	355	342	13	419
500～999人	729	266	258	8	463
1,000人以上	376	299	297	2	77
合 計	11.7	14.5	13.1	46.6	8.1
D 建設業	16.2	12.5	12.9	-2.4	83.9
E 製造業	22.6	37.6	46.7	41.5	4.8
G 情報通信業	-9.3	-11.5	-11.2	22.2	9.8
H 運輸業・郵便業	18.1	25.0	24.8	35.0	7.1
I 卸売業・小売業	-5.3	2.0	2.3	42.9	-8.7
L 学術研究・専門・技術サービス業	-9.7	11.2	9.8	-31.6	-6.6
M 宿泊業・飲食サービス業	-1.4	20.8	20.8	(-)	9.9
N 生活関連サービス業・娯楽業	-2.5	16.5	21.1	(-)	10.3
O 教育・学習支援業	45.6	77.4	76.2	(-)	32.0
P 医療・福祉	1.3	5.2	4.7	225.0	2.1
R サービス業(他に分類されないもの)	48.2	48.8	39.5	105.9	47.2
(規模別)					
29人以下	9.3	12.5	10.3	79.8	4.5
30～99人	11.2	8.5	7.8	24.5	14.7
100～299人	18.0	39.5	33.1	200.0	-3.8
300～499人	37.2	9.9	12.5	-31.6	73.9
500～999人	88.4	37.8	84.3	-84.9	138.7
1,000人以上	-39.7	4.9	6.8	-71.4	77.3

主要産業における対前年同月比の推移(新規学卒者を除く)

単位: %

産 業	21年			22年								
	10月	11月	12月	1月	2月	3月	4月	5月	6月	7月	8月	9月
合 計	-14.7	-15.0	-13.2	-18.2	-7.0	3.1	-0.8	14.7	5.0	7.2	19.3	11.7
D 建設業	-17.7	-10.0	-21.7	-36.1	-17.3	0.3	-6.1	10.0	0.6	-11.7	18.5	16.2
E 製造業	-26.4	-22.1	-23.8	18.3	18.6	45.3	43.3	46.4	33.8	22.9	44.3	22.6
G 情報通信業	-37.0	-51.3	-25.6	8.6	-56.7	-42.0	-28.0	0.6	46.6	9.4	-36.5	-9.3
H 運輸業・郵便業	3.4	15.7	-5.1	1.8	22.1	-4.7	2.2	29.7	25.2	37.5	0.4	18.1
I 卸売業・小売業	-10.7	-1.1	-26.4	-18.8	-12.4	-17.2	-5.5	24.7	3.9	1.4	21.8	-5.3
L 学術研究・専門・技術サービス業	-23.6	-26.6	-25.4	-24.2	-2.9	-13.6	13.3	22.0	-8.3	-8.6	10.4	-9.7
M 宿泊業・飲食サービス業	-23.9	-44.5	8.6	-49.5	-31.9	-15.3	-31.3	-31.0	-35.1	-11.8	33.0	-1.4
N 生活関連サービス業・娯楽業	-1.6	-12.6	-28.2	-1.0	-5.4	-7.0	-4.9	5.8	-1.4	-9.6	-0.8	-2.5
O 教育・学習支援業	-22.8	-13.4	-36.0	-6.3	13.5	-16.8	56.3	30.2	1.3	33.3	32.5	45.6
P 医療・福祉	-10.4	-16.7	-9.1	-0.7	-10.5	1.9	-3.9	8.4	2.8	11.4	19.4	1.3
R サービス業(他に分類されないもの)	-15.7	-15.2	-3.6	-39.9	-0.9	26.0	-6.9	17.5	8.5	11.2	24.2	48.2

- (注) 1. 平成19年11月改定の「日本標準産業分類」に基づく区分により表章したものです。
 2. 平成21年3月以前の対前年同月比については、産業分類改定による影響のない産業について表章しています。
 3. (-)は、前年同月の値が0であるため、計算できないものです。

第8表-1 一般職業紹介状況(全数)(新規学卒者を除きパートタイムを含む)

平成22年9月

項目 年月	月間有効求職者数		月間有効求人数		有効求人倍率		新規求職申込件数		新規求人数		新規求人倍率		就職件数	
	季調	実数	季調	実数	季節調整値	実数	季調	実数	季調	実数	季節調整値	実数	季調	実数
	人	人	人	人	倍	倍	件	件	人	人	倍	倍	件	件
平成17年度	-	950,970	-	802,321	-	0.84	-	217,665	-	294,348	-	1.35	-	54,095
平成18年度	-	913,214	-	830,238	-	0.91	-	212,670	-	295,504	-	1.39	-	54,223
平成19年度	-	868,253	-	812,469	-	0.94	-	199,163	-	286,603	-	1.44	-	51,501
平成20年度	-	926,369	-	665,933	-	0.72	-	225,257	-	234,988	-	1.04	-	51,946
平成21年度	-	1,216,355	-	508,566	-	0.42	-	265,959	-	195,101	-	0.73	-	60,293
平成21年 6月	98,498	105,169	42,098	40,236	0.43	0.38	22,390	23,255	16,433	16,242	0.73	0.70	-	5,128
7月	100,826	105,690	40,754	39,466	0.40	0.37	22,374	22,856	15,756	15,995	0.70	0.70	-	5,108
8月	102,740	103,959	41,377	39,818	0.40	0.38	22,359	19,700	15,532	14,732	0.69	0.75	-	4,666
9月	102,471	102,639	41,750	41,624	0.41	0.41	21,712	20,715	16,453	16,953	0.76	0.82	-	4,841
10月	102,605	103,821	42,666	43,968	0.42	0.42	22,501	22,932	16,661	17,536	0.74	0.76	-	5,250
11月	104,429	100,707	42,118	42,584	0.40	0.42	22,911	18,774	15,524	14,730	0.68	0.78	-	4,992
12月	105,614	95,163	41,847	40,686	0.40	0.43	23,184	16,381	16,970	15,358	0.73	0.94	-	4,869
平成22年 1月	104,838	95,329	42,509	42,211	0.41	0.44	22,281	22,695	17,154	17,832	0.77	0.79	-	4,544
2月	102,944	96,747	42,544	43,978	0.41	0.45	20,878	20,500	15,458	16,542	0.74	0.81	-	5,086
3月	102,576	102,104	43,261	46,471	0.42	0.46	22,181	24,860	17,278	18,968	0.78	0.76	-	6,136
4月	101,348	109,131	43,705	44,632	0.43	0.41	20,826	29,584	16,685	16,658	0.8	0.56	-	5,755
5月	101,365	108,238	43,872	42,328	0.43	0.39	21,851	22,124	17,865	15,391	0.82	0.70	-	5,175
6月	101,440	108,267	44,824	42,820	0.44	0.40	22,954	23,487	17,005	17,061	0.74	0.73	-	5,644
7月	101,409	105,871	45,106	43,297	0.44	0.41	21,466	21,116	17,733	17,139	0.83	0.81	-	5,499
8月	101,764	103,850	46,009	44,831	0.45	0.43	22,257	20,410	17,990	17,578	0.81	0.86	-	5,313
9月	101,380	101,836	47,497	47,573	0.47	0.47	21,064	20,327	17,890	18,944	0.85	0.93	-	5,592

第8表-2 一般職業紹介状況(全数)(増減率)(新規学卒者を除きパートタイムを含む)

平成22年9月

項目 年月	月間有効求職者数		月間有効求人数		新規求職申込件数		新規求人数		就職件数	
	季調	実数	季調	実数	季調	実数	季調	実数	季調	実数
	対前月増減率	対前年同月増減率	対前月増減率	対前年同月増減率	対前月増減率	対前年同月増減率	対前月増減率	対前年同月増減率	対前月増減率	対前年同月増減率
	%	%	%	%	%	%	%	%	%	%
平成17年度	-	7.1	-	8.4	-	5.4	-	6.9	-	1.6
平成18年度	-	4.0	-	3.5	-	2.3	-	0.4	-	0.2
平成19年度	-	4.9	-	2.1	-	6.4	-	3.0	-	5.0
平成20年度	-	6.7	-	18.0	-	13.1	-	18.0	-	0.9
平成21年度	-	31.3	-	23.6	-	18.1	-	17.0	-	16.1
平成21年 6月	1.7	39.1	0.8	29.4	0.8	37.9	5.9	16.4	-	15.5
7月	2.4	40.2	3.2	31.0	0.1	30.1	4.1	22.6	-	13.9
8月	1.9	41.1	1.5	28.0	0.1	28.5	1.4	24.2	-	24.7
9月	0.3	37.4	0.9	25.4	2.9	18.1	5.9	15.0	-	10.9
10月	0.1	33.9	2.2	21.8	3.6	15.7	1.3	14.7	-	13.0
11月	1.8	33.8	1.3	19.6	1.8	24.3	6.8	15.0	-	29.0
12月	1.1	30.4	0.6	19.7	1.2	10.5	9.3	13.2	-	32.7
平成22年 1月	0.7	23.9	1.6	20.2	3.9	4.6	1.1	18.2	-	13.3
2月	1.8	17.5	0.1	16.3	6.3	2.7	9.9	7.0	-	12.7
3月	0.4	13.5	1.7	10.8	6.2	3.0	11.8	3.1	-	18.2
4月	1.2	7.2	1.0	4.1	6.1	5.2	3.4	0.8	-	13.6
5月	0.0	4.9	0.4	3.3	4.9	0.2	7.1	14.7	-	12.3
6月	0.1	2.9	2.2	6.4	5.0	1.0	4.8	5.0	-	10.1
7月	0.0	0.2	0.6	9.7	6.5	7.6	4.3	7.2	-	7.7
8月	0.4	0.1	2.0	12.6	3.7	3.6	1.4	19.3	-	13.9
9月	0.4	0.8	3.2	14.3	5.4	1.9	0.6	11.7	-	15.5

(注) 平成21年12月以前の数値は新季節指数により改訂されています。

表9-1 季節調整済新規求人倍率(新規学卒者を除きパートタイムを含む)

西暦	和暦	1月	2月	3月	4月	5月	6月	7月	8月	9月	10月	11月	12月
63年	38年	0.79	0.79	0.83	0.82	0.74	0.93	1.12	0.85	1.06	0.84	0.97	1.30
64年	39年	0.95	1.14	0.88	1.16	1.22	1.24	1.19	1.19	1.02	1.08	1.09	1.02
65年	40年	0.98	0.94	0.96	0.81	0.79	0.70	0.65	0.68	0.72	0.63	0.60	0.69
66年	41年	0.73	0.75	0.79	0.93	0.97	0.93	0.97	1.11	1.23	1.18	1.06	1.19
67年	42年	1.38	1.18	1.32	1.40	1.31	1.45	1.46	1.67	1.20	1.47	1.54	1.47
68年	43年	1.50	1.52	1.48	1.33	1.50	1.50	1.60	1.67	1.54	1.57	1.57	1.47
69年	44年	1.60	1.76	1.71	1.71	1.88	1.73	1.80	1.79	1.75	1.72	1.95	1.85
70年	45年	1.99	1.95	2.00	1.86	1.77	2.35	1.87	1.61	1.93	1.79	1.56	1.90
71年	46年	1.70	1.68	1.65	1.70	1.71	1.59	1.43	1.58	1.39	1.36	1.39	1.21
72年	47年	1.31	1.34	1.51	1.50	1.57	1.64	1.89	1.74	2.07	2.15	2.53	2.72
73年	48年	2.71	2.94	2.62	2.93	2.82	3.45	3.20	2.88	2.88	3.05	3.00	2.38
74年	49年	2.48	2.31	2.31	2.10	2.02	1.95	1.55	1.62	1.78	1.44	1.30	1.24
75年	50年	1.11	1.10	1.16	1.28	1.17	1.04	1.19	1.20	1.11	1.11	1.04	0.97
76年	51年	1.07	1.24	1.20	1.12	1.21	1.23	1.22	1.16	1.21	1.05	1.08	1.11
77年	52年	1.07	0.98	0.88	0.90	0.92	0.85	0.89	0.89	0.92	0.97	0.96	0.97
78年	53年	1.04	1.08	1.03	1.07	1.09	1.05	1.17	1.25	1.13	1.19	1.24	1.23
79年	54年	1.27	1.26	1.49	1.37	1.37	1.45	1.37	1.44	1.50	1.52	1.36	1.44
80年	55年	1.50	1.31	1.37	1.35	1.33	1.36	1.23	1.15	1.21	1.15	1.25	1.16
81年	56年	1.10	1.14	1.06	1.02	0.95	1.05	1.11	1.00	1.05	0.92	0.91	0.94
82年	57年	0.87	0.94	0.86	0.89	1.02	1.08	1.04	0.97	0.96	1.15	0.85	0.99
83年	58年	0.99	0.96	0.89	0.90	0.91	0.85	0.92	0.94	0.97	0.89	0.95	0.92
84年	59年	0.95	0.93	0.93	0.92	0.99	0.91	0.94	0.98	0.88	1.00	0.93	0.99
85年	60年	0.92	1.02	0.95	0.93	0.94	0.95	0.90	0.93	0.94	0.85	0.94	0.94
86年	61年	0.91	0.92	0.92	0.88	0.86	0.86	0.85	0.93	0.98	0.95	0.82	0.95
87年	62年	0.99	1.05	1.17	1.29	1.10	1.27	1.43	1.51	1.48	1.59	1.60	1.66
88年	63年	1.78	1.72	1.84	1.95	1.94	2.02	2.10	1.99	2.06	2.00	2.11	2.22
89年	64年	2.26	2.28	2.26	2.25	2.37	2.31	2.37	2.39	2.53	2.52	2.64	2.40
90年	02年	2.58	2.62	2.44	2.61	2.52	2.70	2.39	2.43	2.41	2.37	2.40	2.40
91年	03年	2.25	2.51	2.48	2.37	2.58	2.41	2.33	2.23	2.26	2.23	2.29	2.23
92年	04年	2.02	2.02	1.84	1.81	1.67	1.69	1.62	1.58	1.61	1.52	1.39	1.41
93年	05年	1.44	1.27	1.21	1.24	1.22	1.16	1.12	1.09	1.02	1.01	0.96	0.93
94年	06年	0.96	0.93	0.95	0.94	0.92	0.97	0.96	0.95	0.99	0.84	0.92	0.89
95年	07年	0.80	0.88	0.86	0.88	0.91	0.83	0.86	0.91	0.91	0.91	0.94	0.97
96年	08年	0.92	1.02	1.07	1.01	1.03	1.00	1.07	0.95	1.03	1.09	1.02	1.09
97年	09年	1.05	1.04	1.07	1.00	1.03	1.07	0.98	0.97	0.98	0.92	0.92	0.91
98年	10年	0.85	0.83	0.76	0.80	0.81	0.79	0.79	0.77	0.74	0.74	0.71	0.71
99年	11年	0.74	0.74	0.72	0.76	0.66	0.67	0.76	0.68	0.73	0.76	0.74	0.76
00年	12年	0.80	0.82	0.83	0.86	0.88	0.93	0.91	0.94	0.96	0.99	1.00	1.02
01年	13年	1.04	1.00	1.03	1.39	1.19	1.02	1.08	0.96	0.86	0.90	0.93	0.78
02年	14年	0.82	0.88	0.79	0.75	0.83	0.85	0.81	0.91	0.88	0.84	0.85	0.92
03年	15年	0.92	0.88	0.95	0.93	0.92	0.92	0.97	1.00	0.96	0.97	1.00	0.98
04年	16年	1.05	1.04	1.02	1.08	0.89	1.06	1.07	1.08	1.26	1.28	1.37	1.33
05年	17年	1.32	1.38	1.36	1.34	1.31	1.39	1.36	1.30	1.30	1.30	1.38	1.34
06年	18年	1.41	1.45	1.38	1.33	1.40	1.44	1.41	1.25	1.39	1.39	1.39	1.44
07年	19年	1.40	1.42	1.48	1.56	1.55	1.52	1.42	1.48	1.41	1.43	1.43	1.32
08年	20年	1.39	1.37	1.34	1.26	1.34	1.19	1.19	1.16	1.09	1.00	0.96	0.91
09年	21年	0.98	0.79	0.80	0.78	0.70	0.73	0.70	0.69	0.76	0.74	0.68	0.73
10年	22年	0.77	0.74	0.78	0.80	0.82	0.74	0.83	0.81	0.85			

(注) 平成21年12月以前の数値は新季節調整値により改訂されています。

第9表-2 季節調整済有効求人倍率(新規学卒者を除きパートタイムを含む)

西暦	和暦	1月	2月	3月	4月	5月	6月	7月	8月	9月	10月	11月	12月
63年	38年	0.56	0.55	0.58	0.60	0.60	0.64	0.74	0.73	0.75	0.71	0.76	0.89
64年	39年	0.84	0.88	0.82	0.87	0.86	0.86	0.85	0.85	0.80	0.80	0.74	0.72
65年	40年	0.73	0.73	0.77	0.69	0.68	0.63	0.54	0.56	0.54	0.56	0.51	0.50
66年	41年	0.52	0.51	0.58	0.65	0.75	0.71	0.73	0.82	0.93	1.03	1.02	1.05
67年	42年	1.04	1.03	1.11	1.15	1.14	1.24	1.27	1.26	1.22	1.33	1.34	1.34
68年	43年	1.34	1.33	1.30	1.28	1.37	1.42	1.53	1.67	1.51	1.45	1.40	1.41
69年	44年	1.57	1.56	1.44	1.56	1.64	1.57	1.58	1.53	1.56	1.55	1.61	1.67
70年	45年	1.76	1.84	1.77	1.87	1.74	1.82	1.74	1.71	1.64	1.62	1.55	1.58
71年	46年	1.50	1.48	1.47	1.32	1.42	1.32	1.21	1.28	1.24	1.30	1.32	1.27
72年	47年	1.23	1.22	1.26	1.25	1.22	1.22	1.37	1.49	1.64	1.67	1.81	1.95
73年	48年	2.09	2.35	2.21	2.30	2.27	2.47	2.46	2.33	2.24	2.31	2.29	2.26
74年	49年	2.15	1.96	1.96	1.94	1.86	1.78	1.58	1.54	1.49	1.40	1.31	1.19
75年	50年	1.03	0.95	0.90	0.95	0.90	0.85	0.84	0.86	0.78	0.74	0.70	0.68
76年	51年	0.71	0.77	0.81	0.85	0.80	0.79	0.80	0.81	0.79	0.78	0.77	0.80
77年	52年	0.81	0.80	0.77	0.72	0.73	0.73	0.71	0.70	0.71	0.73	0.70	0.69
78年	53年	0.68	0.69	0.64	0.59	0.62	0.63	0.66	0.70	0.72	0.73	0.77	0.75
79年	54年	0.78	0.78	0.86	0.89	0.96	0.97	0.97	0.94	0.94	0.94	0.91	0.89
80年	55年	0.91	0.89	0.90	0.86	0.85	0.85	0.81	0.78	0.78	0.75	0.83	0.81
81年	56年	0.80	0.80	0.78	0.75	0.70	0.66	0.69	0.68	0.66	0.62	0.61	0.60
82年	57年	0.60	0.58	0.56	0.60	0.63	0.64	0.65	0.64	0.62	0.66	0.63	0.62
83年	58年	0.61	0.57	0.55	0.55	0.55	0.53	0.53	0.54	0.55	0.55	0.56	0.56
84年	59年	0.58	0.60	0.60	0.62	0.63	0.62	0.62	0.61	0.58	0.60	0.62	0.63
85年	60年	0.63	0.62	0.62	0.60	0.61	0.61	0.62	0.62	0.62	0.61	0.61	0.62
86年	61年	0.63	0.60	0.60	0.59	0.58	0.56	0.57	0.55	0.57	0.56	0.54	0.56
87年	62年	0.57	0.60	0.62	0.66	0.64	0.66	0.73	0.79	0.83	0.89	0.92	0.93
88年	63年	0.95	0.97	1.02	1.07	1.08	1.11	1.20	1.16	1.17	1.18	1.19	1.22
89年	64年	1.24	1.27	1.28	1.29	1.34	1.31	1.31	1.30	1.35	1.37	1.42	1.42
90年	02年	1.45	1.46	1.46	1.51	1.48	1.48	1.44	1.42	1.40	1.38	1.38	1.43
91年	03年	1.38	1.39	1.39	1.40	1.41	1.41	1.41	1.35	1.33	1.31	1.30	1.32
92年	04年	1.23	1.17	1.12	1.07	1.01	1.01	0.99	0.97	0.95	0.92	0.90	0.85
93年	05年	0.83	0.80	0.74	0.71	0.69	0.67	0.64	0.62	0.60	0.58	0.55	0.53
94年	06年	0.53	0.51	0.51	0.50	0.50	0.50	0.51	0.51	0.52	0.48	0.47	0.49
95年	07年	0.47	0.47	0.47	0.47	0.48	0.47	0.47	0.47	0.48	0.49	0.49	0.50
96年	08年	0.52	0.53	0.55	0.55	0.55	0.54	0.54	0.54	0.54	0.56	0.58	0.58
97年	09年	0.58	0.57	0.57	0.57	0.57	0.56	0.55	0.55	0.53	0.52	0.50	0.49
98年	10年	0.48	0.48	0.45	0.44	0.44	0.42	0.42	0.42	0.42	0.40	0.39	0.38
99年	11年	0.39	0.38	0.38	0.36	0.37	0.37	0.37	0.36	0.38	0.38	0.39	0.40
00年	12年	0.41	0.41	0.43	0.44	0.46	0.48	0.49	0.50	0.51	0.52	0.53	0.55
01年	13年	0.54	0.54	0.55	0.62	0.58	0.56	0.56	0.55	0.53	0.51	0.50	0.48
02年	14年	0.47	0.46	0.46	0.45	0.45	0.45	0.46	0.48	0.48	0.48	0.49	0.48
03年	15年	0.50	0.51	0.52	0.53	0.54	0.55	0.56	0.57	0.58	0.59	0.60	0.61
04年	16年	0.62	0.63	0.62	0.63	0.61	0.63	0.64	0.66	0.71	0.76	0.81	0.80
05年	17年	0.81	0.82	0.84	0.85	0.84	0.85	0.82	0.83	0.83	0.82	0.83	0.85
06年	18年	0.86	0.87	0.89	0.91	0.90	0.92	0.92	0.90	0.89	0.89	0.91	0.92
07年	19年	0.92	0.91	0.91	0.94	0.97	1.01	0.97	0.96	0.95	0.95	0.92	0.90
08年	20年	0.89	0.89	0.89	0.87	0.86	0.84	0.82	0.79	0.75	0.71	0.67	0.64
09年	21年	0.63	0.58	0.54	0.48	0.44	0.43	0.40	0.40	0.41	0.42	0.40	0.40
10年	22年	0.41	0.41	0.42	0.43	0.43	0.44	0.44	0.45	0.47			

(注) 平成21年12月以前の数値は新季節調整値により改訂されています。

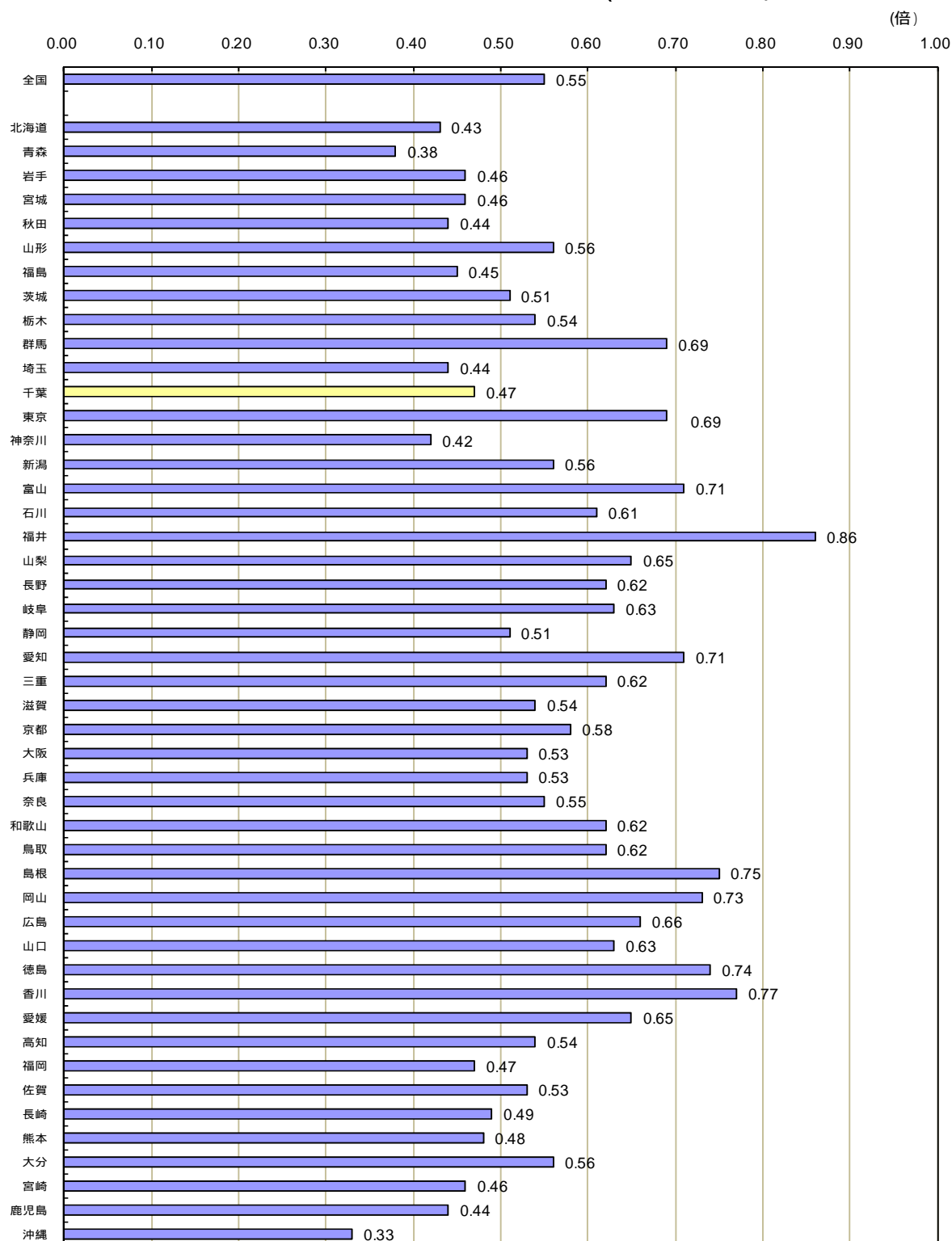
第10表 公共職業安定所別求職・求人・紹介・就職・充足・求人倍率

平成22年9月

千 葉 県 計	一般(新規学卒者を除きパートタイムを含む)										求人倍率			のうちパート								
	新規求職		有効求職		新規求人		有効求人		紹介件数		就職件数		充足数		新規	有効	新規求職	有効求職	新規求人	有効求人		
	原 数 値	前 年 同 月 比	原 数 値	前 年 同 月 比	原 数 値	前 年 同 月 比	原 数 値	前 年 同 月 比	原 数 値	前 年 同 月 比	原 数 値	前 年 同 月 比	原 数 値	前 年 同 月 比	(0.86)	(0.43)	原 数 値	前 年 同 月 比	(0.81)	(0.45)	原 数 値	前 年 同 月 比
計	20,327	1.9	101,836	0.8	18,944	11.7	47,573	14.3	53,049	0.9	5,592	15.5	4,590	18.1	0.93	0.47	24,859	6.4	7,891	8.1	18,940	7.4
季 調 値	21,064	5.4	101,380	0.4	17,890	0.6	47,497	3.2							0.85	0.47						
前 月 比	5.4		0.4		0.6		3.2								0.04	0.02						
千 葉	3,160		15,738		4,296		10,324		9,048		818		915		(1.20)	(0.60)	3,756		1,769		4,058	
市 川	1,536		9,190		1,603		4,299		4,890		414		354		(0.99)	(0.42)	2,006		673		1,760	
銚 子	559		2,451		635		1,561		1,070		315		229		(1.11)	(0.59)	700		280		661	
館 山	302		1,643		650		1,666		852		215		202		(2.16)	(0.95)	530		356		895	
木 更 津	1,296		5,446		1,017		3,093		2,578		401		349		(1.11)	(0.52)	1,475		330		977	
佐 原	508		2,204		395		926		874		179		127		(0.57)	(0.39)	605		161		363	
茂 原	815		3,505		576		1,550		1,754		260		158		(0.78)	(0.40)	846		282		657	
(い い ず み)	230		1,053		267		624		380		96		90		(1.01)	(0.57)	283		124		261	
松 戸	4,358		21,538		2,988		7,376		12,638		998		676		(0.58)	(0.32)	4,898		1,235		3,023	
(野 田)	751		3,137		692		1,557		1,676		207		148		(0.59)	(0.43)	844		424		808	
船 橋	3,527		18,243		2,596		6,471		10,753		798		577		(0.68)	(0.33)	4,519		1,035		2,545	
成 田	1,562		8,061		1,882		4,655		3,047		439		409		(1.12)	(0.52)	1,915		761		1,776	
千 葉 南	1,723		9,627		1,347		3,471		3,489		452		356		(0.73)	(0.35)	2,482		461		1,156	

(注) 求人倍率欄の()は、前月の求人倍率である。

【参考】都道府県有効求人倍率(平成22年9月)



(資料出所)厚生労働省「職業安定業務統計」

(注)1. 季節調整値。なお、季節調整値計算(季節調整値替え)は、毎年過去1年分のデータが揃う年初めに行われる。

(注)2. 新規学卒を除きパートタイムを含む

平成23年3月新規学校卒業予定者の求人・求職・就職内定状況（平成22年9月末現在）

千葉労働局職業安定部

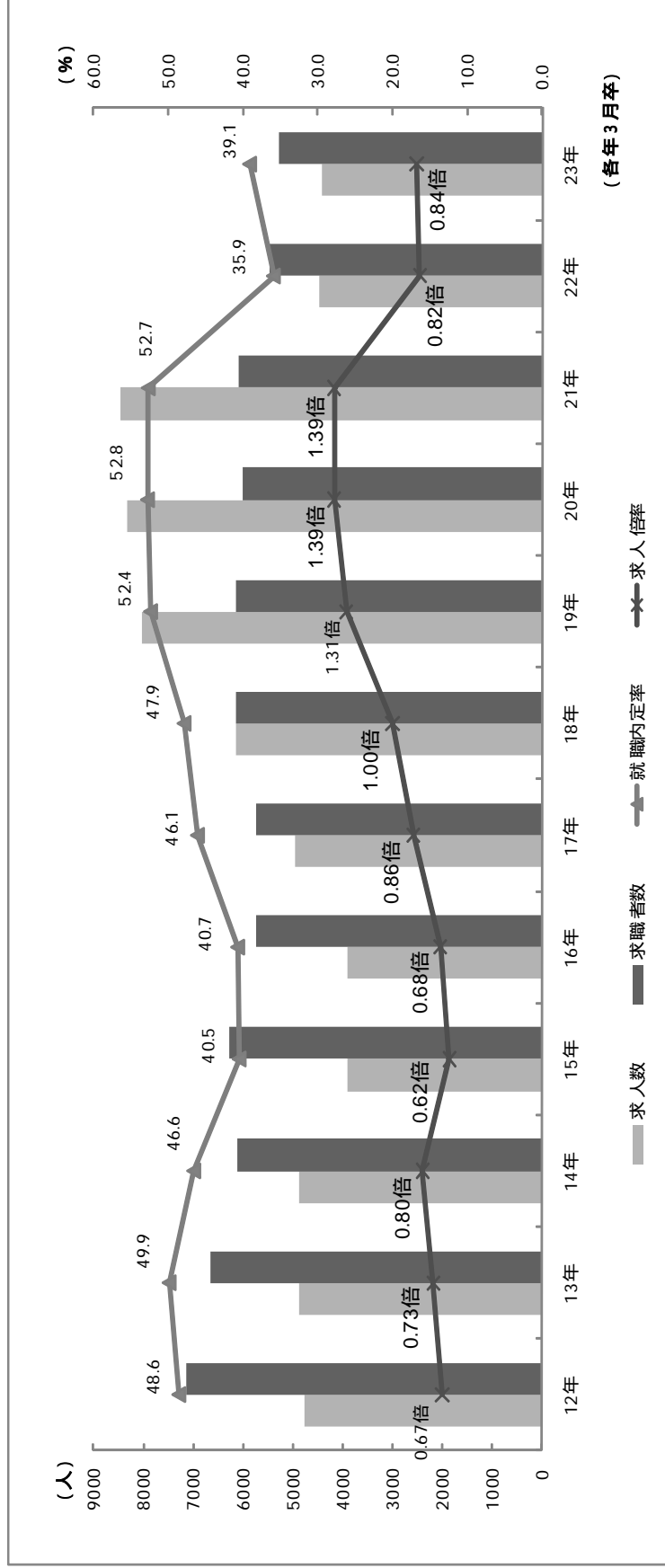
項 目		平成23年3月 卒業予定者	平成22年3月 卒業者	対前年同月比
中学	1 求人数	11 人	11 人	0.0 %
	2 求職者数	69 人	110 人	37.3 %
	3 就職内定者数			
	4 求人倍率	0.16 倍	0.10 倍	0.06 P
	5 就職内定率			
	6 未内定者数	69 人	110 人	37.3 %
高校	7 求人数	4,425 人	4,476 人	1.1 %
	8 求職者数	5,286 人	5,459 人	3.2 %
	9 就職内定者数	2,067 人	1,962 人	5.4 %
	10 求人倍率	0.84 倍	0.82 倍	0.02 P
	11 就職内定率	39.1 %	35.9 %	3.2 P
	12 未内定者数	3,219 人	3,497 人	7.9 %

注) 中学校卒業予定者に係る採用選考及び採用内定の開始日は1月1日からとなります。

新規高校卒業者の求人・求職状況の推移(9月末現在)

来春の新規高卒者の就職環境は、昨年に引き続き非常に厳しい状況。(9月末現在)

- ・ 就職内定者は2,067人で、前年同期に比べ5.4%増加。
- ・ 就職内定率は39.1%で、前年同期を3.2ポイント上回る。
- ・ 求人数は4,425人で、前年同期に比べを1.1%減少。
- ・ 求職者数は5,286人で、前年同期に比べ3.2%減少。
- ・ 求人倍率は0.84倍となり、前年同期を0.02ポイント上回る。



(注) 求職者数とは、学校又は公共職業安否の紹介を希望する者の数。

新規学校卒業予定者等に対する就職支援の強化について

【 千葉労働局長による求人拡大要請の取組 】

千葉労働局長は、千葉県知事並びに千葉県教育長と連携し、県内経済団体に対する新規学校卒業者等の雇用確保・採用枠の拡大等について、傘下事業主に対する協力要請を実施しました。

- ・ 要請日 : 平成 22 年 10 月 27 日(水)
- ・ 要請団体: 社団法人 千葉県経営者協会 千葉県中小企業団体中央会
社団法人 千葉県商工会議所連合会 千葉県商工会連合会
社団法人 千葉県経済協議会

【 新卒応援ハローワークの増設 】

千葉労働局は、平成 22 年 9 月 24 日から、学生及び既卒者の就職を支援するためのふなばし新卒応援ハローワークを設置し、就職支援強化を図ったところですが、新たに、平成 22 年 11 月 1 日からハローワーク千葉内に新卒応援ハローワークを増設し、更に学生等に対する支援を強化いたします。

別紙参照願います。

【 就職面接会の実施状況、実施予定 】

千葉労働局内の各ハローワークにおいて、下記のとおり新規学校卒業者等に対する就職面接会等を開催します。

実施日	実施会場	対象者 (参加者数)	参加企業数	お問合せ先
22. 9.29	市川駅前行政サービスセンター アイリンクルーム	大学生等 (28 名)	13 社	ハローワーク市川
22.10.23	アパホテル&リゾート 東京ベイ幕張	大学生 (539 名)	40 社	千葉県大学就職指導会 後援:千葉労働局
22.10.28 22.10.29	市川駅前行政サービスセンター アイリンクルーム	高校生	19 社	ハローワーク市川 TEL 047 (370) 8609
22.11. 5	銚子市保健福祉センター すこやかまなびの城	高校生	15 社程度	ハローワーク銚子 TEL 0479 (22) 7406
22.11.12	ヒルトン成田	高校生	30 社程度	ハローワーク成田 TEL 0476 (27) 8609 ハローワーク佐原 TEL 0478 (55) 1132
22.11.15	船橋市民文化創造館 「きららホール」	高校生	20 社程度	ハローワーク船橋 TEL 0474 (31) 8287 41#
22.11.24	ホテルポートプラザちば	高校生	70 社程度	ハローワーク千葉 TEL 043 (242) 1181 42# ハローワーク千葉南 TEL 043 (300) 8609
22.12.16	アパホテル&リゾート 東京ベイ幕張	大学生等	40 社程度	千葉労働局 TEL 043 (221) 4081
22.12.21	松戸商工会議所	高校生	20 社程度	ハローワーク松戸 TEL 047 (367)8609 46#

千葉新卒応援ハローワークの設置による既卒者等への就職支援の強化

千葉労働局では、船橋新卒応援ハローワークによる就職支援に加え、新たに「千葉新卒応援ハローワーク」（学生及び既卒者の就職を支援する専門のハローワーク）を設置し、大卒就職ジョブサポーターを中心とした全国ネットワークの就職支援を行います。

所在地：千葉市美浜区幸町1-1-3ハローワーク千葉 3F

電話：043-242-1181

業務内容

卒業後3年以内の既卒者を重点に、以下の内容を実施。

大学等との連携による支援（大学担当者制の導入）

- ・ 定期的な出張相談
- ・ 大学等と連携した就職面接会の実施
- ・ 大学の就職支援担当者への支援
- ・ 保護者に対する相談等の支援（啓発文の送付等）

中小企業とのマッチングの強化

- ・ ジョブサポーターの事業所訪問により、希望する人材像を把握し、個別に求職者を選定しマッチング
- ・ ジョブサポーターが訪問した企業の詳細情報をまとめた冊子の配布

就職までの一貫した担当者制支援の充実

他地域での就職を希望する利用者への支援

臨床心理士等による心理的サポート

求人開拓の強化

3年以内既卒者（新卒扱い）採用拡大奨励金及び3年以内既卒者トリアル雇用奨励金の活用による既卒者の就職促進



応募先の選定等就職活動の進め方についての相談を実施



求人検索コーナーでは、インターネットにより全国の学卒求人情報を提供