

雇用ニュース

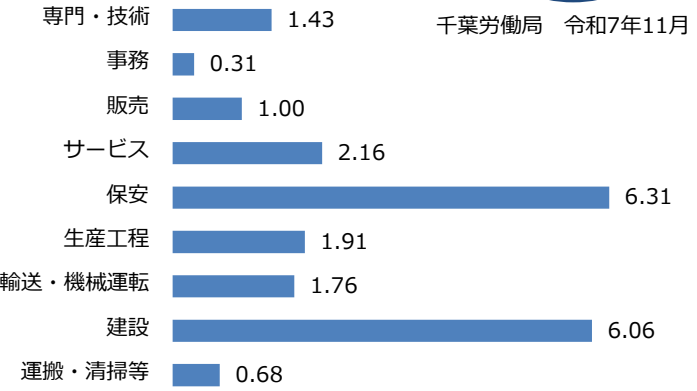
令和8年1月発行 第602号
千葉労働局 職業安定部



Contents

1	カスハラ対策・女活法改正についての説明会のご案内	P1
2	キャリアアップ助成金のご案内	P2
3	一般職業紹介状況の推移	P3
4	有効求人倍率、求人、求職の推移	P3
5	賃金情報（バランスシート）	P4

職業別有効求人倍率



1 「カスタマーハラスメント等対策・女性活躍推進法改正についての説明会」のご案内

労働者が顧客や取引先、施設利用者等から**カスタマーハラスメント**を受けたり、求職者、学生が面接担当者やOB・OG訪問の際にセクシュアルハラスメントを受けたりすること（**就活セクハラ**）が社会的に問題となっています。万一起きれば影響は深刻で、企業のイメージダウンとなりかねません。

また、少子高齢化に伴う生産年齢人口の減少やグローバル規模での競争が激化する中で**女性活躍の更なる推進**の観点から法改正が行われます。

これらを踏まえ、法改正の概要及び改正内容を踏まえた労務管理について説明します。リスクマネジメントや人材活用の観点から、ぜひご参加ください。

・対象 事業主・人事労務担当者

完全予約制

・時間 ①・②の日程ともに
14:00～16:30(開場13:30)

参加無料

・内容 (1)カスタマーハラスメント対策及び就活セクハラ対策の義務化について
(2)女性活躍推進法改正について 等

開催日	会場	所在地	定員
①令和8年2月10日（火）	さわやかちば県民プラザ 大研修室	柏市柏の葉4丁目3-1	120名
②令和8年2月13日（金）	木更津市立中央公民館 多目的ホール	木更津市富士見1丁目2-1	110名

お申込方法

参加を希望される方は下記申込みURLまたは二次元コードよりお申込みください。（先着順で各社2名まで参加可能です。）

<https://jsite.mhlw.go.jp/form/pub/roudou12/12kokin-shidou>



主催：千葉労働局

担当：千葉労働局雇用環境・均等室 電話：043-221-2307

2 キャリアアップ助成金（正社員化コース）のご案内

キャリアアップ助成金「正社員化コース」とは？

有期雇用労働者等※を正規雇用労働者に正社員転換した場合に、事業主に対して助成を行う制度です。

※有期雇用労働者、短時間労働者、派遣労働者を含む、いわゆる「非正規雇用労働者」を指します。



キャリアアップ助成金について
(厚生労働省ウェブサイト)

助成金の金額 正社員化コースの1人当たりの助成額は以下のとおりです。

正社員化前雇用形態 対象者・企業規模		有期雇用労働者	無期雇用労働者
重点支援 対象者 (※)	中小企業	80万円(40万円×2期)	40万円(20万円×2期)
	大企業	60万円(30万円×2期)	30万円(15万円×2期)
上記以外	中小企業	40万円(40万円×1期)	20万円(20万円×1期)
	大企業	30万円(30万円×1期)	15万円(15万円×1期)

※ 重点支援対象者とは、a～cのいずれかに該当する者

a：雇入れから3年以上の有期雇用労働者

b：雇入れから3年未満で、次の①②いずれにも該当する有期雇用労働者

①過去5年間に正規雇用労働者であった期間が合計1年以下

②過去1年間に正規雇用労働者として雇用されていない

c：派遣労働者、母子家庭の母等、人材開発支援助成金の特定の訓練修了者

※ 雇用された期間が通算5年を超える有期雇用労働者については無期雇用労働者とみなします

※ 新規学卒者で雇入れから一定期間経過していない者については支給対象外です



助成金の加算額

正社員化コース1事業所当たりの加算額は以下のとおりです。

※1事業所当たり1回のみ

措置内容		加算額
①	正社員転換制度を新たに規定し、当該雇用区分に転換等した場合（1事業所当たり1回のみ）	20万円（大企業15万円）
②	多様な正社員制度（※）を新たに規定し、当該雇用区分に転換等した場合（1事業所当たり1回のみ） ※ 勤務地限定・職務限定・短時間正社員いずれか1つ以上の制度	40万円（大企業30万円）

助成金の受給条件

助成金の受給には以下の3つの条件を満たす必要があります。

① キャリアアップ計画

正規雇用労働者に転換する前日までに「キャリアアップ計画※」を作成・提出していること。

※キャリアアップ計画は、労働者のキャリアアップに向けた取り組みを計画的に進めるための、今後の大まかなイメージを記載した計画です。

② 制度の規則化

正規雇用労働者に転換する制度を就業規則などに規定していること。

③ 正社員転換

転換後6か月間の賃金を、転換前6か月間の賃金より3%以上増額させていること。

キャリアアップ助成金の申請方法や助成額など制度の詳細は、都道府県労働局または最寄りのハローワークまでお問い合わせください。

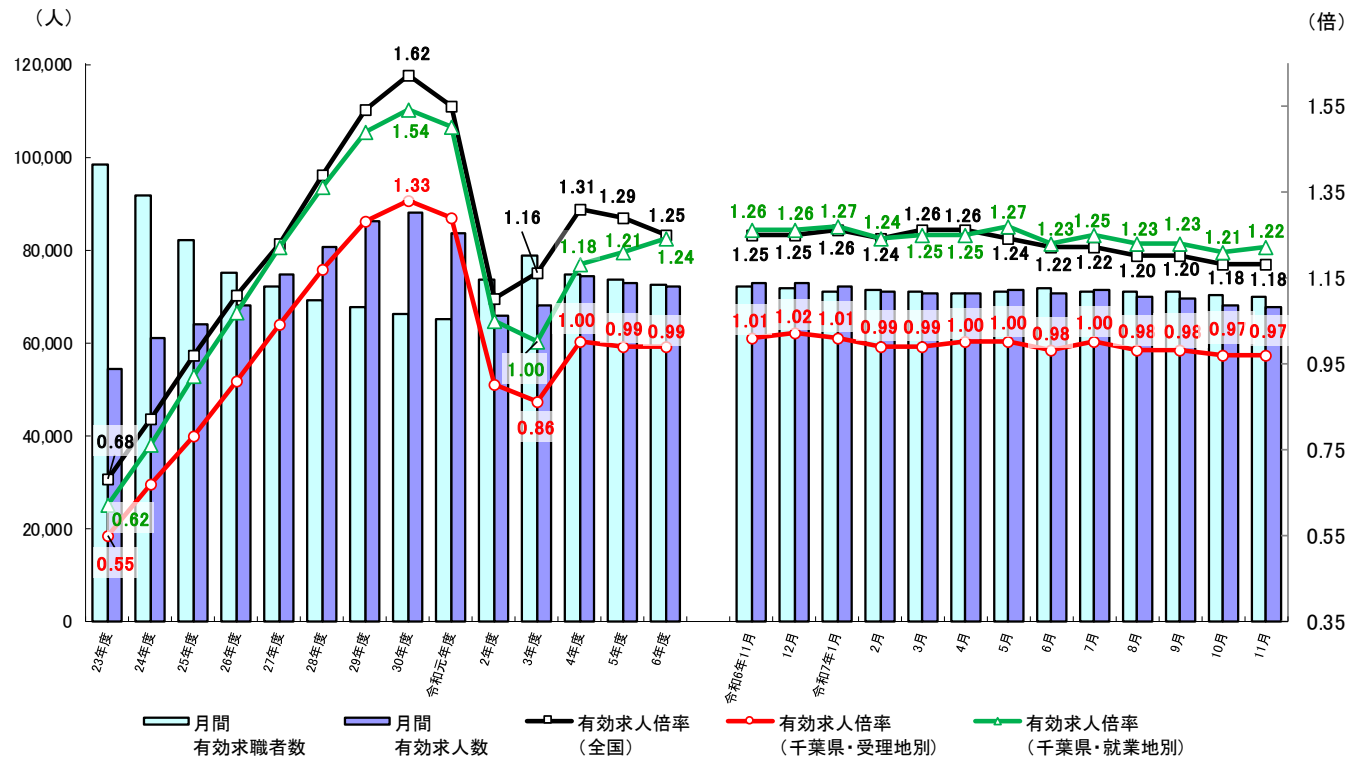
3

一般職業紹介状況の推移（新規学卒者を除きパートタイムを含む）

令和7年11月														
項 目 年 月	月間有効求職者数		月間有効求人数		有効求人倍率		新規求職申込件数		新規求人数		新規求人倍率		就職件数	
	季調	原数値	季調	原数値	季調	原数値	季調	原数値	季調	原数値	季調	原数値	季調	原数値
	人	人	人	人	倍	倍	件	件	人	人	倍	倍	件	件
令和元年度	－	64,933	－	83,605	－	1.29	－	13,002	－	28,730	－	2.21	－	3,680
令和2年度	－	73,520	－	65,816	－	0.90	－	13,592	－	22,888	－	1.68	－	2,877
令和3年度	－	78,792	－	67,983	－	0.86	－	13,560	－	23,640	－	1.74	－	2,979
令和4年度	－	74,766	－	74,478	－	1.00	－	13,291	－	25,633	－	1.93	－	2,893
令和5年度	－	73,709	－	72,990	－	0.99	－	12,988	－	24,906	－	1.92	－	2,797
令和6年度	－	72,586	－	72,124	－	0.99	－	12,934	－	24,689	－	1.91	－	2,685
年度は月平均値、増減率は小数点以下も含め計算。														
令和6年 8月	73,446	73,658	72,296	70,675	0.98	0.96	12,732	11,351	25,233	24,147	1.98	2.13	－	2,398
9月	72,697	72,394	72,796	71,963	1.00	0.99	13,056	12,213	25,151	24,130	1.93	1.98	－	2,455
10月	72,241	73,284	72,961	75,632	1.01	1.03	12,969	13,885	24,611	29,248	1.90	2.11	－	2,914
11月	72,022	70,866	73,028	74,785	1.01	1.06	12,726	10,932	24,196	23,634	1.90	2.16	－	2,510
12月	71,769	66,937	72,888	74,010	1.02	1.11	13,296	9,922	24,954	23,496	1.88	2.37	－	2,351
令和7年 1月	71,073	66,567	71,978	72,611	1.01	1.09	12,984	13,549	24,772	26,617	1.91	1.96	－	2,131
2月	71,483	68,409	71,079	73,581	0.99	1.08	13,123	13,067	24,347	24,668	1.86	1.89	－	2,749
3月	71,047	70,024	70,659	72,058	0.99	1.03	12,868	12,844	25,227	23,070	1.96	1.80	－	3,260
4月	70,681	74,363	70,697	70,181	1.00	0.94	13,180	18,777	24,140	24,756	1.83	1.32	－	2,839
5月	71,198	75,954	71,354	69,035	1.00	0.91	13,247	14,289	23,529	23,294	1.78	1.63	－	2,843
6月	71,796	75,666	70,631	68,244	0.98	0.90	12,831	12,415	23,622	22,434	1.84	1.81	－	2,645
7月	71,223	73,089	71,434	69,598	1.00	0.95	13,326	13,237	24,002	25,579	1.80	1.93	－	2,602
8月	71,161	71,133	69,961	68,380	0.98	0.96	13,691	11,691	24,676	22,551	1.80	1.93	－	2,288
9月	70,961	70,904	69,594	68,759	0.98	0.97	12,831	12,659	23,034	22,820	1.80	1.80	－	2,493
10月	70,384	71,517	68,033	70,659	0.97	0.99	12,929	13,938	22,934	27,044	1.77	1.94	－	2,776
11月	69,799	68,173	67,677	69,091	0.97	1.01	13,383	10,506	23,355	21,349	1.75	2.03	－	2,212

4

有効求人倍率、求人・求職の推移



（注）1. 月別の数値は季節調整値である。なお、令和6年12月以前の数値は、令和7年1月分公表時に新季節指数により改訂されている。
2. ハローワークインターネットサービスの機能拡充に伴い、令和3年9月以降の数値には、ハローワークに来所せず、オンライン上で求職登録した求職者数や、求職者がハローワークインターネットサービスの求人に直接応募した就職件数等が含まれる。

■ 求人・求職の動向

11月の有効求人数(季節調整値)は、前月と比べ0.5%減少、また有効求職者数(同)は前月と比べ0.8%減少、有効求人倍率(季節調整値)は0.97倍で前月と同水準。

5

賃金情報（バランスシート）

2025年11月

千葉労働局 職業安定部職業安定課 作成

常用的フルタイム + 常用的パートタイム			職 種	常用的フルタイム(月額:円)			常用的パートタイム(時間:円)		
求人倍率 (千葉局)	有効求人数 千 葉 局	有効求職者数 千 葉 局		求人賃金		求職希望 賃金	求人賃金		求職希望 賃金
				上 限	下 限		上 限	下 限	
0.94	64,141	67,962	職 業 計	315,912	236,147	254,449	1,381	1,276	1,232
0.41	130	316	A管理的職業従事者	370,386	289,941	321,739	1,215	1,215	1,277
-	0	10	01管理の公務員	0	0	250,000	0	0	1,500
0.10	3	31	02法人・団体役員	0	0	533,333	0	0	0
0.46	91	200	03法人・団体管理職員	387,063	298,929	306,000	0	0	1,287
0.48	36	75	04その他の管理的職業従事者	287,000	245,000	314,167	1,215	1,215	1,197
1.43	14,058	9,801	B専門的・技術的職業従事者	362,131	253,953	284,449	1,703	1,531	1,460
0.24	17	70	05研究者	269,351	222,583	325,000	0	0	1,900
0.27	6	22	06農林水産技術者	271,122	203,617	330,000	0	0	0
1.16	371	319	07製造技術者(開発)	437,515	263,855	268,621	0	0	1,375
0.71	412	582	08製造技術者(開発を除く)	374,965	250,970	265,570	1,178	1,135	1,213
3.60	1,522	423	09建築・土木・測量技術者	450,244	288,961	317,167	1,969	1,417	1,375
1.00	1,868	1,862	10情報処理・通信技術者	510,480	239,684	306,961	1,733	1,243	1,816
0.92	98	106	11その他の技術者	373,226	239,346	312,143	1,500	1,150	1,225
1.08	213	198	12医師、歯科医師、獣医師、薬剤師	527,496	408,751	379,375	3,372	2,964	2,036
2.14	2,703	1,262	13保健師、助産師、看護師	319,080	258,629	309,126	1,870	1,669	1,651
2.78	1,075	386	14医療技術者	312,825	247,900	273,889	1,915	1,703	1,593
1.53	531	346	15その他の保健医療従事者	274,913	226,036	246,970	1,518	1,337	1,346
2.50	4,083	1,632	16社会福祉専門職業従事者	287,607	243,380	239,416	1,373	1,287	1,252
0.56	14	25	17法務従事者	491,667	276,667	225,000	1,500	1,140	0
0.23	36	159	18経営・金融・保険専門職業従事者	316,700	221,016	295,882	1,428	1,428	1,388
1.11	354	319	19教員	273,567	235,491	251,786	1,936	1,668	1,514
0.75	3	4	20宗教家	0	0	260,000	0	0	0
0.01	2	150	21著述家、記者、編集者	0	0	240,833	0	0	1,400
0.17	170	1,013	22美術家、デザイナー、写真家、映像撮影者	519,363	216,057	267,619	1,193	1,156	1,161
0.03	1	37	23音楽家、舞台芸術家	0	0	290,000	0	0	1,400
0.65	579	886	24その他の専門的職業従事者	352,645	259,580	298,171	1,693	1,408	1,382
0.31	6,461	20,859	C事務従事者	294,255	215,753	239,032	1,322	1,223	1,233
0.23	3,902	16,882	25一般事務従事者	272,272	211,411	233,271	1,313	1,211	1,224
0.50	708	1,409	26会計事務従事者	344,540	226,715	258,533	1,389	1,291	1,284
0.95	460	486	27生産関連事務従事者	283,855	219,131	267,083	1,203	1,160	1,173
0.68	724	1,064	28営業・販売事務従事者	361,699	224,118	260,078	1,323	1,211	1,304
1.56	28	18	29外勤事務従事者	344,931	236,492	216,667	0	0	1,300
1.89	317	168	30運輸・郵便事務従事者	265,981	221,055	293,333	1,343	1,257	1,273
0.39	322	832	31事務用機器操作員	437,736	212,114	241,905	1,355	1,237	1,270
1.00	3,927	3,916	D販売従事者	325,748	240,480	286,603	1,271	1,207	1,188
1.01	2,210	2,193	32商品販売従事者	282,764	217,946	234,046	1,259	1,198	1,177
0.82	67	82	33販売類似職業従事者	421,279	253,779	314,286	1,350	1,183	1,160
1.01	1,650	1,641	34営業職業従事者	345,774	252,205	323,992	1,489	1,411	1,246
2.16	13,883	6,429	Eサービス職業従事者	265,190	223,448	233,183	1,355	1,230	1,203
8.88	142	16	35家庭生活支援サービス職業従事者	316,223	263,630	250,000	1,654	1,426	0
4.26	6,929	1,625	36介護サービス職業従事者	255,253	218,654	231,667	1,453	1,265	1,210
3.54	946	267	37保健医療サービス職業従事者	231,117	197,592	216,667	1,365	1,236	1,203
2.24	787	352	38生活衛生サービス職業従事者	329,650	247,456	241,852	1,276	1,195	1,305
1.54	2,637	1,710	39飲食物調理従事者	258,973	226,306	239,041	1,256	1,189	1,171
1.24	1,461	1,180	40接客・給仕職業従事者	333,514	250,956	237,480	1,250	1,197	1,184
0.33	169	508	41居住施設・ビル等管理人	268,563	227,563	213,824	1,194	1,187	1,208
1.05	812	771	42その他のサービス職業従事者	262,481	225,521	228,667	1,308	1,212	1,271
6.31	4,033	639	F保安職業従事者	244,030	222,322	215,484	1,302	1,225	1,151
2.33	7	3	43自衛官	0	0	0	0	0	0
130.00	130	1	44司法警察職員	286,868	260,551	0	0	0	0
6.14	3,896	635	45その他の保安職業従事者	243,873	222,181	215,484	1,302	1,225	1,151
0.71	395	560	G農林漁業従事者	283,201	229,658	237,447	1,259	1,162	1,170
0.67	347	515	46農業従事者	275,980	226,883	220,263	1,240	1,149	1,170
0.87	26	30	47林業従事者	324,000	194,400	210,000	1,140	1,140	1,168
1.47	22	15	48漁業従事者	400,000	300,000	435,000	1,500	1,300	0
1.91	5,758	3,011	H生産工程従事者	304,148	222,699	243,885	1,268	1,185	1,206
1.78	142	80	49生産設備制御・監視従事者(金属製品)	282,605	211,511	256,000	0	0	0
2.20	275	125	50生産設備制御・監視従事者(金属製品を除く)	291,175	217,924	251,429	1,655	1,315	1,060
0.58	29	50	51機械組立設備制御・監視従事者	272,486	211,414	262,727	0	0	0
2.67	1,087	407	52製品製造・加工処理従事者(金属製品)	326,054	220,405	244,390	1,311	1,170	1,460
1.53	1,553	1,012	53製品製造・加工処理従事者(金属製品を除く)	275,694	220,883	220,930	1,262	1,188	1,157
1.27	332	262	54機械組立従事者	304,065	224,298	242,188	1,184	1,146	1,156
4.13	1,688	409	55機械整備・修理従事者	301,121	222,901	264,655	1,294	1,190	1,246
2.08	110	53	56製品検査従事者(金属製品)	295,568	229,537	250,000	1,200	1,140	1,200
1.86	154	83	57製品検査従事者(金属製品を除く)	269,990	213,132	207,143	1,280	1,157	1,210
0.70	23	33	58機械検査従事者	260,446	210,164	227,500	1,300	1,200	0
0.73	365	497	59生産関連・生産類似作業従事者	350,546	238,372	257,755	1,380	1,163	1,343
1.76	4,395	2,494	I輸送・機械運転従事者	308,638	246,169	275,372	1,307	1,239	1,261
-	0	6	60鉄道運転従事者	0	0	200,000	0	0	2,000
2.35	3,620	1,538	61自動車運転従事者	307,344	247,651	291,238	1,303	1,238	1,257
1.14	8	7	62船舶・航空機運転従事者	252,907	252,907	0	0	0	0
0.62	269	435	63その他の輸送従事者	268,916	229,534	250,000	1,527	1,349	1,136
0.98	498	508	64定置・建設機械運転従事者	336,324	249,623	242,787	1,293	1,206	1,294
6.06	4,458	736	J建設・採掘従事者	381,180	252,293	288,835	1,527	1,371	1,555
9.16	943	103	65建設躯体工事従事者	404,989	260,828	287,000	1,200	1,200	1,120
4.85	1,260	260	66建設従事者(建設躯体工事従事者を除く)	385,396	251,978	307,105	1,508	1,322	1,323
3.45	658	191	67電気工事従事者	384,340	248,469	260,500	0	0	3,100
8.88	1,590	179	68土木作業従事者	361,275	251,198	280,417	1,638	1,488	1,140
2.33	7	3	69採掘従事者	0	0	400,000	0	0	0
0.68	6,643	9,840	K運搬・清掃・包装等従事者	267,504	225,762	230,403	1,228	1,195	1,157
0.91	2,315	2,539	70運搬従事者	283,016	232,926	249,960	1,292	1,229	1,185
1.03	2,244	2,174	71清掃従事者	252,874	219,698	201,139	1,221	1,199	1,144
1.40	386	275	72包装従事者	254,454	216,826	192,500	1,247	1,149	1,138
0.35	1,698	4,852	73その他の運搬・清掃・包装等従事者	246,142	215,807	218,785	1,212	1,166	1,155
-	0	9,361	分類不能の職業	0	0	260,016	0	0	1,200