

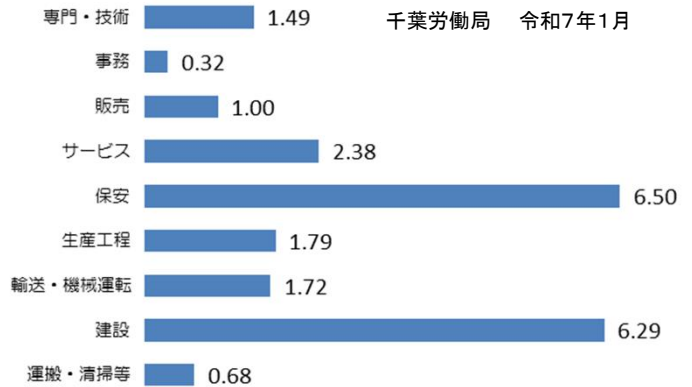
## 雇用ニュース

令和7年1月発行 第590号  
千葉労働局 職業安定部1  
2025

## Contents

- 1 ハローワーク特設サイトを新たに開設しました P1
- 2 障害者雇用率に係る除外率の引き下げについて P2
- 3 一般職業紹介状況の推移 P3
- 4 有効求人倍率、求人、求職の推移 P3
- 5 賃金情報(バランスシート) P4

## 職業別有効求人倍率



## 1 ハローワーク特設サイトを新たに開設しました。

厚生労働省はこのたび、求職者を対象に、ハローワークの支援サービスをわかりやすく紹介した「ハローワーク特設サイトを開設しました。

ハローワークは、年間の求職登録者数が約450万人、新規求人数約1,000万人を有し、求職と求人のマッチング支援を全国500か所以上で行っている国の機関です。また、ハローワークインターネットサービスでは、求人情報などをスマートフォンやパソコンで閲覧する事ができ、月間約7,000万件のアクセスがあります。

新たに開設したこの特設サイトでは、「仕事を探す人のハローから、フォローまで」をキャッチコピーに、仕事を探している方や就職について悩みをお持ちの方が、ハローワークを気軽にご利用いただけるよう、ハローワークで受けられることができるサービス内容について説明しています。

具体的には、「応募書類作成」や「面接のアドバイス」、「就職活動に役立つセミナーの開催」、「職業訓練の受講案内」など、就職に向けて一人ひとりに親身なサポートを行っていることをご紹介します。

引き続き、ハローワークでは、求職者に寄り添った手厚い支援サービスを実施していきます。

ようこそ、ハローワークへ

ハローワークがお届けするのは、仕事と出会う「ハロー」だけでなくありません。その先にある、仕事が決まるまでの「フォロー」をしっかり行うのが、ハローワークなのです。多数の求人で、未経験の転職もしっかりサポート。一人ひとりに「ずつと寄り添う、身近なハローワークへ、君のお気配にご配慮ください。

■ハローワーク特設サイト  
<http://www.mhlw.go.jp/hellowork/>



## 2 障害者雇用率に係る除外率の引き下げについて

事業主のみなさまへ

### 令和7年4月からの障害者雇用率に係る 除外率の10ポイント引き下げについて

障害の有無に関係なく、希望や能力に応じて、誰もが職業を通じた社会参加のできる「共生社会」実現の理念の下、全ての事業主に、法定雇用率以上の割合で障害者を雇用する義務があります。

また、機械的に一律の雇用率を適用することになじまない性質の職務もあることから障害者の就業が一般的に困難であると認められる業種について、除外率が設けられましたが、ノーマライゼーションの観点から、平成14年法改正により、平成16年4月に廃止され、現在は経過措置として、当分の間、除外率設定業種ごとに除外率を設定するとともに、**廃止の方向で段階的に除外率を引き下げ、縮小することとされております。**

このため、**令和7年4月から除外率が、各除外率設定業種ごとにそれぞれ10ポイント引き下げられ、令和7年4月1日から以下のように変わります。**

**(現在除外率が10%以下の業種については除外率制度の対象外となります。)**

除外率設定業種	除外率
・非鉄金属第一次製錬・精製業 ・貨物運送取扱業（集配利用運送業を除く）	<b>5%</b>
・建設業 ・鉄鋼業 ・道路貨物運送業 ・郵便業（信書便事業を含む）	<b>10%</b>
・港湾運送業 ・警備業	<b>15%</b>
・鉄道業 ・医療業 ・高等教育機関 ・介護老人保健施設 ・介護医療院	<b>20%</b>
・林業（狩猟業を除く）	<b>25%</b>
・金属鉱業 ・児童福祉事業	<b>30%</b>
・特別支援学校（専ら視覚障害者に対する教育を行う学校を除く）	<b>35%</b>
・石炭・亜炭鉱業	<b>40%</b>
・道路旅客運送業 ・小学校	<b>45%</b>
・幼稚園 ・幼保連携型認定こども園	<b>50%</b>
・船員等による船舶運航等の事業	<b>70%</b>

#### 【参考】障害者の法定雇用率の引き上げ

	令和6年4月	令和8年7月
民間企業の法定雇用率	<b>2.5%</b> ⇒	<b>2.7%</b>
対象事業主の範囲	<b>40.0人以上</b> ⇒	<b>37.5人以上</b>



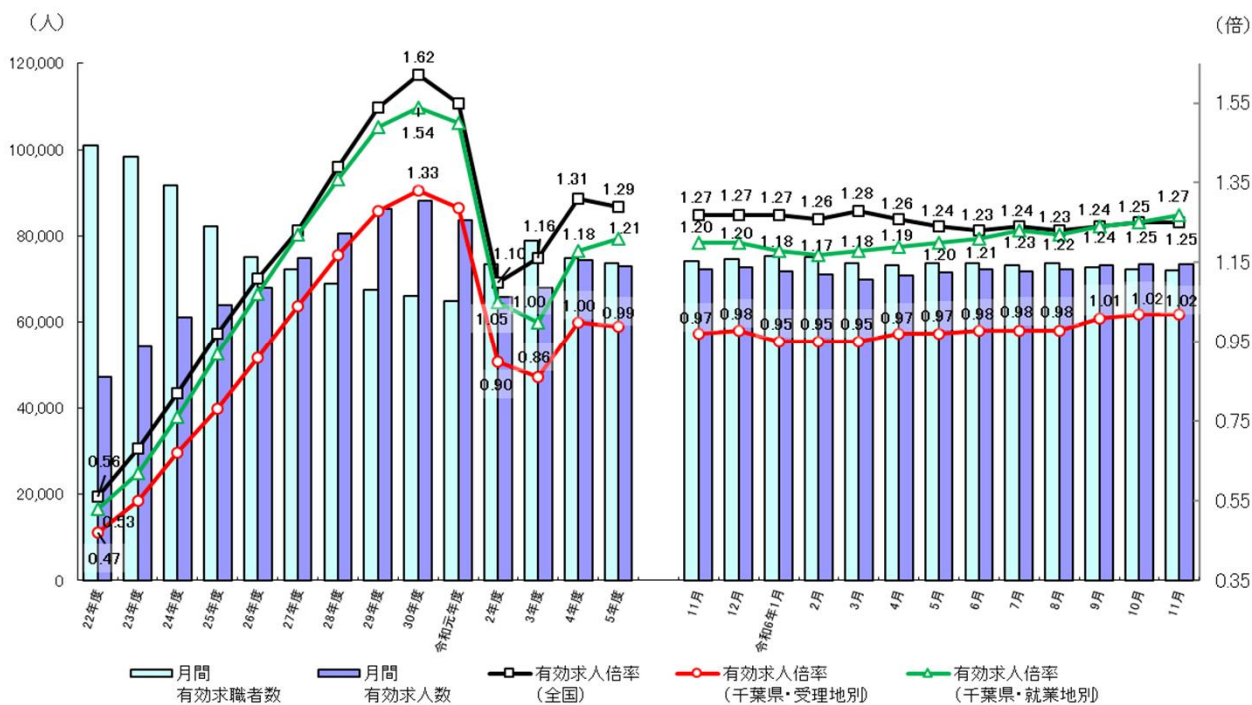
# 3 一般職業紹介状況の推移(新規学卒者を除きパートタイムを含む)

第4表-1 一般職業紹介状況(推移)(新規学卒者を除きパートタイムを含む)

令和6年11月

項目 年月	月間有効求職者数		月間有効求人数		有効求人倍率		新規求職申込件数		新規求人数		新規求人倍率		就職件数	
	季調	原数値	季調	原数値	季調	原数値	季調	原数値	季調	原数値	季調	原数値	季調	原数値
	人	人	人	人	人	人	人	人	人	人	人	人	人	人
平成30年度	-	66,097	-	88,117	-	1.33	-	13,418	-	30,598	-	2.28	-	4,099
令和元年度	-	64,933	-	83,605	-	1.29	-	13,002	-	28,730	-	2.21	-	3,680
令和2年度	-	73,520	-	65,816	-	0.90	-	13,592	-	22,888	-	1.68	-	2,877
令和3年度	-	78,792	-	67,983	-	0.86	-	13,560	-	23,640	-	1.74	-	2,979
令和4年度	-	74,766	-	74,478	-	1.00	-	13,291	-	25,633	-	1.93	-	2,893
令和5年度	-	73,709	-	72,990	-	0.99	-	12,988	-	24,906	-	1.92	-	2,797
年度は月平均値、増減率は小数点以下も含め計算。														
令和5年 8月	73,499	73,668	73,799	72,592	1.00	0.99	13,228	12,386	26,611	25,943	2.01	2.09	-	2,509
9月	73,672	73,626	73,714	72,317	1.00	0.98	12,683	12,339	24,096	24,430	1.90	1.98	-	2,626
10月	74,124	74,897	73,523	75,391	0.99	1.01	13,191	13,651	25,343	27,952	1.92	2.05	-	2,898
11月	74,240	73,027	72,334	73,912	0.97	1.01	13,086	11,286	24,519	24,116	1.87	2.14	-	2,562
12月	74,675	69,319	72,857	73,006	0.98	1.05	13,233	9,593	23,914	23,065	1.81	2.40	-	2,551
令和6年 1月	75,240	70,101	71,751	72,397	0.95	1.03	12,994	13,571	24,550	26,254	1.89	1.93	-	2,192
2月	75,093	71,729	70,987	73,819	0.95	1.03	13,065	13,086	24,778	25,762	1.90	1.97	-	3,140
3月	73,718	73,032	69,914	72,312	0.95	0.99	12,409	12,532	25,204	23,014	2.03	1.84	-	3,365
4月	73,115	77,370	70,856	70,700	0.97	0.91	12,822	18,416	24,638	25,091	1.92	1.36	-	3,006
5月	73,585	78,891	71,461	69,903	0.97	0.89	13,057	14,478	22,742	23,918	1.74	1.65	-	3,040
6月	73,805	77,436	72,206	69,498	0.98	0.90	12,610	11,697	24,081	22,752	1.91	1.95	-	2,705
7月	73,280	75,200	71,732	70,068	0.98	0.93	12,766	12,853	24,148	25,493	1.89	1.98	-	2,696
8月	73,658	73,658	72,191	70,675	0.98	0.96	12,643	11,351	25,900	24,147	2.05	2.13	-	2,398
9月	72,692	72,394	73,230	71,963	1.01	0.99	13,080	12,213	25,264	24,130	1.93	1.98	-	2,455
10月	72,158	73,284	73,344	75,632	1.02	1.03	13,028	13,885	24,379	29,248	1.87	2.11	-	2,914
11月	72,026	70,866	73,542	74,785	1.02	1.06	12,718	10,932	23,904	23,634	1.88	2.16	-	2,510

# 4 有効求人倍率、求人・求職の推移



(注) 1. 月別の数値は季節調整値である。なお、令和5年12月以前の数値は、令和6年1月分公表時に新季節指数により改訂されている。  
 2. ハローワークインターネットサービスの機能拡充に伴い、令和3年9月以降の数値には、ハローワークに来所せず、オンライン上で求職登録した求職者数や、求職者がハローワークインターネットサービスの求人に直接応募した就職件数等が含まれる。

## ■ 求人・求職の動向

11月の有効求人数(季節調整値)は、前月と比べ0.3%増加、また有効求職者数(同)は前月と比べ▲0.2%減少、有効求人倍率(季節調整値)は1.02倍で前月と同水準。



# 5 賃金情報(バランスシート)

求人・求職・賃金バランスシート(常用的フルタイム+パートタイム)

2024年11月

千葉労働局 職業安定部職業安定課 作成

常用的フルタイム + 常用的パートタイム			職 種	常用的フルタイム(月額:円)			常用的パートタイム(時間:円)		
求人倍率 (千葉局)	有効求人人数 千葉局	有効求職者数 千葉局		求人賃金		求職希望 賃金	求人賃金		求職希望 賃金
				上 限	下 限		上 限	下 限	
0.97	68,550	70,636	職 業 計	308,803	229,811	246,852	1,342	1,221	1,191
0.34	119	345	A管理的職業従事者	355,768	260,729	374,000	1,076	1,076	1,720
-	0	21	01 管理的公務員	0	0	350,000	0	0	1,100
0.16	6	38	02 法人・団体役員	0	0	507,143	0	0	1,500
0.41	90	219	03 法人・団体管理職員	369,081	266,501	354,194	0	0	2,000
0.34	23	67	04 その他の管理的職業従事者	291,868	233,022	320,000	1,076	1,076	2,000
1.49	15,152	10,140	B専門的・技術的職業従事者	350,439	250,475	267,418	1,667	1,468	1,510
0.28	22	78	05 研究者	244,021	224,047	250,000	0	0	1,100
1.07	16	15	06 農林水産技術者	238,929	184,548	0	0	0	1,100
1.44	367	254	07 製造技術者(開発)	434,726	254,841	279,310	0	0	1,521
0.56	326	584	08 製造技術者(開発を除く)	401,464	251,566	246,709	1,450	1,183	1,186
3.94	1,877	477	09 建築・土木・測量技術者	442,578	268,812	310,694	1,750	1,310	1,608
0.87	1,640	1,893	10 情報処理・通信技術者	455,150	237,840	290,638	1,801	1,476	1,647
1.39	136	98	11 その他の技術者	325,995	227,111	254,286	0	0	1,667
1.33	275	207	12 医師、歯科医師、獣医師、薬剤師	533,391	402,825	425,556	2,779	2,353	2,037
2.62	3,130	1,194	13 保健師、助産師、看護師	317,126	256,897	283,468	1,814	1,623	1,736
2.61	1,096	420	14 医療技術者	310,220	247,094	276,111	1,835	1,566	1,627
1.43	587	411	15 その他の保健医療従事者	268,843	221,387	240,444	1,409	1,256	1,215
2.61	4,461	1,709	16 社会福祉専門職業従事者	288,831	237,536	228,540	1,383	1,247	1,205
0.37	17	46	17 法務従事者	666,667	350,000	315,714	0	0	925
0.24	36	150	18 経営・金融・保険専門職業従事者	311,000	243,200	340,000	2,935	2,485	1,811
1.22	413	339	19 教員	262,665	220,507	246,452	1,785	1,499	2,677
-	0	1	20 宗教家	0	0	0	0	0	0
0.02	3	185	21 著述家、記者、編集者	343,500	212,000	247,857	0	0	1,550
0.17	186	1,110	22 美術家、デザイナー、写真家、映像撮影者	403,657	223,182	244,352	1,394	1,144	1,199
-	0	42	23 音楽家、舞台芸術家	0	0	260,000	0	0	1,200
0.61	564	927	24 その他の専門的職業従事者	303,984	242,114	251,111	1,463	1,234	1,195
0.32	7,018	21,704	C事務従事者	283,841	211,713	235,461	1,266	1,161	1,167
0.24	4,292	17,768	25 一般事務従事者	260,563	203,974	230,579	1,252	1,157	1,159
0.48	729	1,504	26 会計事務従事者	322,695	215,627	256,333	1,327	1,164	1,275
1.25	576	460	27 生産関連事務従事者	287,343	221,543	257,895	1,202	1,149	1,146
0.64	691	1,084	28 営業・販売事務従事者	318,699	228,096	260,213	1,292	1,171	1,209
3.13	25	8	29 外勤事務従事者	0	0	0	1,358	1,180	1,092
2.17	350	161	30 運輸・郵便事務従事者	295,351	243,854	221,667	1,325	1,224	1,359
0.49	355	719	31 事務用機器操作員	436,550	200,950	232,340	1,290	1,138	1,105
1.00	4,225	4,221	D販売従事者	311,084	223,754	268,277	1,193	1,134	1,143
0.98	2,367	2,426	32 商品販売従事者	278,451	207,546	224,785	1,181	1,129	1,135
0.83	92	111	33 販売類似職業従事者	463,143	219,286	317,333	1,289	1,118	1,111
1.05	1,766	1,684	34 営業職業従事者	330,640	235,359	298,917	1,330	1,219	1,232
2.38	15,591	6,551	Eサービス職業従事者	257,326	215,654	227,560	1,310	1,169	1,153
2.90	61	21	35 家庭生活支援サービス職業従事者	242,000	215,000	250,000	1,820	1,220	1,200
4.59	7,842	1,710	36 介護サービス職業従事者	252,478	213,911	223,600	1,390	1,201	1,113
3.47	1,071	309	37 保健医療サービス職業従事者	225,333	189,583	209,429	1,293	1,146	1,106
2.27	801	353	38 生活衛生サービス職業従事者	317,742	238,418	234,333	1,371	1,155	1,188
1.82	2,954	1,624	39 飲食調理従事者	256,108	218,898	234,259	1,237	1,140	1,113
1.50	1,729	1,154	40 接客・給仕職業従事者	281,075	226,127	235,660	1,220	1,129	1,137
0.37	210	568	41 居住施設・ビル等管理人	274,675	224,050	211,220	1,160	1,139	1,163
1.14	923	812	42 その他のサービス職業従事者	272,870	219,996	228,857	1,263	1,179	1,358
6.50	4,198	646	F保安職業従事者	255,641	212,285	213,867	1,265	1,180	1,150
-	18	0	43 自衛官	209,500	198,000	0	0	0	0
-	0	1	44 司法警察職員	0	0	0	0	0	0
6.48	4,180	645	45 その他の保安職業従事者	256,534	212,562	213,867	1,265	1,180	1,150
0.77	454	592	G農林漁業従事者	291,889	217,313	223,111	1,212	1,133	1,089
0.75	404	539	46 農業従事者	291,428	214,901	224,390	1,214	1,130	1,088
0.94	34	36	47 林業従事者	287,800	214,975	220,000	1,076	1,076	1,065
0.94	16	17	48 漁業従事者	301,333	241,333	200,000	1,300	1,300	1,200
1.79	5,537	3,092	H生産工程従事者	309,656	219,813	250,459	1,218	1,127	1,203
1.30	121	93	49 生産設備制御・監視従事者(金属製品)	303,972	226,476	257,500	1,725	1,500	0
2.16	251	116	50 生産設備制御・監視従事者(金属製品を除く)	251,417	207,834	246,875	1,166	1,102	1,119
0.76	35	46	51 機械組立設備制御・監視従事者	296,514	220,874	245,000	0	0	0
2.43	1,052	433	52 製品製造・加工処理従事者(金属製品)	319,673	219,843	268,630	1,304	1,199	1,180
1.53	1,678	1,099	53 製品製造・加工処理従事者(金属製品を除く)	276,203	211,282	233,905	1,190	1,119	1,149
1.04	312	299	54 機械組立従事者	328,516	225,385	235,000	1,226	1,110	1,131
3.89	1,402	360	55 機械整備・修理従事者	328,204	226,093	282,558	1,448	1,136	1,270
2.20	112	51	56 製品検査従事者(金属製品)	267,748	199,110	221,667	1,107	1,107	1,138
2.30	175	76	57 製品検査従事者(金属製品を除く)	253,995	216,628	185,385	1,142	1,102	1,069
0.52	15	29	58 機械検査従事者	201,500	201,500	210,000	0	0	1,100
0.78	384	490	59 生産関連・生産類似作業従事者	347,103	223,820	264,386	1,525	1,174	1,727
1.72	4,482	2,609	I輸送・機械運転従事者	297,503	234,785	267,927	1,271	1,192	1,189
-	0	11	60 鉄道運転従事者	0	0	0	0	0	0
2.21	3,721	1,682	61 自動車運転従事者	293,263	233,291	279,730	1,267	1,192	1,215
0.30	3	10	62 船舶・航空機運転従事者	222,440	222,440	350,000	0	0	0
0.59	254	430	63 その他の輸送従事者	284,324	231,699	229,400	1,200	1,100	1,107
1.06	504	476	64 定置・建設機械運転従事者	330,950	245,264	252,037	1,325	1,213	1,158
6.29	4,863	773	J建設・探掘従事者	373,687	247,903	277,629	1,616	1,353	1,244
13.23	1,072	81	65 建設躯体工事従事者	397,866	261,955	267,500	0	0	1,083
5.64	1,353	240	66 建設従事者(建設躯体工事従事者を除く)	375,699	248,894	321,786	1,741	1,425	1,465
3.13	688	220	67 電気工事従事者	373,572	233,924	261,333	1,200	1,200	1,110
7.55	1,744	231	68 土木作業従事者	360,157	248,942	252,174	1,547	1,293	1,250
6.00	6	1	69 探掘従事者	310,000	203,000	0	0	0	0
0.68	6,911	10,182	K運搬・清掃・包装等従事者	263,866	216,613	222,117	1,184	1,135	1,098
0.91	2,200	2,425	70 運搬従事者	269,398	224,497	243,130	1,227	1,155	1,119
1.09	2,225	2,043	71 清掃従事者	258,557	209,039	184,000	1,182	1,136	1,094
1.42	349	246	72 包装従事者	249,974	210,047	180,000	1,087	1,078	1,103
0.39	2,137	5,468	73 その他の運搬・清掃・包装等従事者	260,668	210,214	210,466	1,172	1,126	1,094
-	0	9,781	分類不能の職業	0	0	246,805	0	0	1,132