

## 雇用ニュース

令和6年8月発行 第585号  
千葉労働局 職業安定部

8

2024

## Contents

1 精神・発達障害者しごとサポーター養成講座 P1

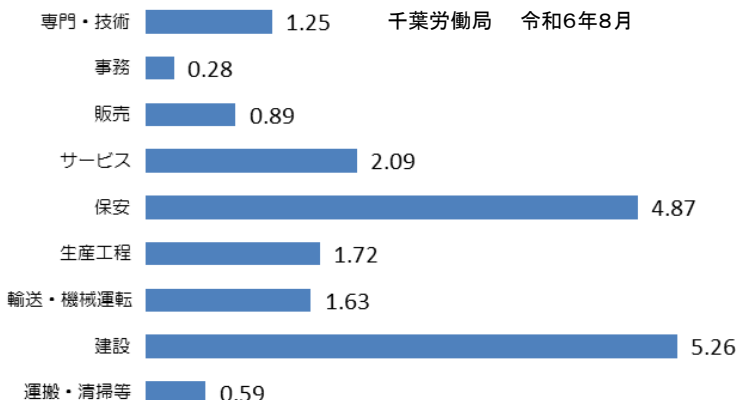
2 精神・発達障害者しごとサポーター養成講座 P2

3 一般職業紹介状況の推移 P3

4 有効求人倍率、求人、求職の推移 P3

5 賃金情報(バランスシート) P4

## 職業別有効求人倍率



## 1 精神・発達障害者しごとサポーター養成講座

## 千葉労働局オンライン開催 精神・発達障害者しごとサポーター養成講座

精神障害、発達障害のある方々の雇用は、年々増加しています。これらの方々が安定して働き続けるためのポイントの一つは「職場において同僚や上司がその人の障害特性について理解し、共に働く上での配慮があること」ですが、企業で働く一般の従業員の方が障害等に関する基礎的な知識や情報を得る機会は限られていました。

このため、労働局・ハローワークでは、一般の従業員の方を主な対象に、精神障害者、発達障害者に関して正しく理解いただき、職場における応援者(精神・発達障害者しごとサポーター)となっていただくための講座を開催しています。

## 【令和6年度】

日時

① ~~6月12日(水)~~

② 9月4日(水)

③ 12月5日(木)

④ 2月25日(火)

【受付終了】

【8月26日申込締切】

【11月25日申込締切】

【2月14日申込締切】

各回ともに 14:00~16:00

13:30 受付開始

14:00 第1部「障害者法定雇用率の引き上げについて」

14:30 第2部「精神・発達障害者しごとサポーター養成講座」

※第1部・第2部のどちらか片方のみ参加可能

(内容は裏面参照)

## 参加方法

Zoomによる (各回定員50名)

参加をご希望の方は、①~⑥の必要事項(⑦⑧は任意)を記入の上、千葉労働局職業対策課(chiba-kousyuu@mhlw.go.jp)宛メールにてお申し込みください。

(メール件名は「〇月〇日(参加希望日)養成講座申し込み」としてください。)

参加の可否(先着順)については、1週間以内にメール返信にてお知らせします。講座資料を郵送するため、申込み切は厳守してください。

## 【必要事項】

- 参加希望日
- 企業名
- 所在地(資料等郵送の為)
- 電話番号
- メールアドレス
- 参加者役職名及び氏名
- 質疑応答で質問したいこと(もしあれば)
- 第1部または第2部どちらかのみ参加の場合はその旨

※⑦のご質問には、質疑応答時間の範囲内で可能な限りお答えいたします。



申し込みメールアドレス

## 2 精神・発達障害者しごとサポーター養成講座

### 第1部

#### 人事担当者向け 障害者法定雇用率の引き上げについて

障害に関係なく、希望や能力に応じて、誰もが職業を通じた社会参加のできる「共生社会」実現の理念の下、全ての事業主に、法定雇用率以上の割合で障害者を雇用する義務があります。

令和5年度から改正された法定雇用率の引上げなど制度の変更点と、千葉県内の障害者雇用状況について、説明いたします。

### 第2部

#### 精神・発達障害者しごとサポーター養成講座の概要

- ◆内容：「精神疾患（発達障害を含む）の種類」、「精神・発達障害の（予定）特性」、「共に働く上でのポイント（コミュニケーション方法）」等について
- ◆メリット：講師が紹介する様々な事例を通じて、精神・発達障害についての知識や一緒に働くために必要な配慮などの理解を深めることができます。
- ◆講座時間：90分程度（講義75分、質疑応答15分程度）を予定
- ◆受講対象：千葉県の企業に雇用されている方であれば、どなたでも受講可能です。
  - ※ 今現在、障害のある方と一緒に働いているかどうか等は問いません。
  - ※ 受講された方には、「精神・発達障害者しごとサポーターグッズ」を進呈予定です（数に限りがあります）。



事業所への出前講座も  
あります

ハローワークから講師が事業所に出向きます。また、精神・発達障害者の雇用でお困りのことがあれば、ご相談をお受けいたします。

※ 詳しくは、事業所住所管轄のハローワークにお問い合わせください。

【お問い合わせ】

千葉労働局職業対策課



043(221)4392

(担当)

岩橋・原

e-ラーニング版を公開しています！

「まず基礎知識を学びたい」という方はぜひご利用ください。

しごとサポーター eラーニング

検索

ご留意  
ください

- 「精神・発達障害者しごとサポーター」は特別な資格制度等ではありません。また、本講座の受講により、職場の中で障害者に対する特別な役割を求めるものでもありません。
- 「精神・発達障害者しごとサポーター」の養成は、広く職場における精神障害、発達障害に関する正しい理解の浸透を図り、精神・発達障害者にとって働きやすい職場環境づくりを推進し、「障害者と一緒に働くことが当たり前」の社会になることを後押しすることを目的としています。



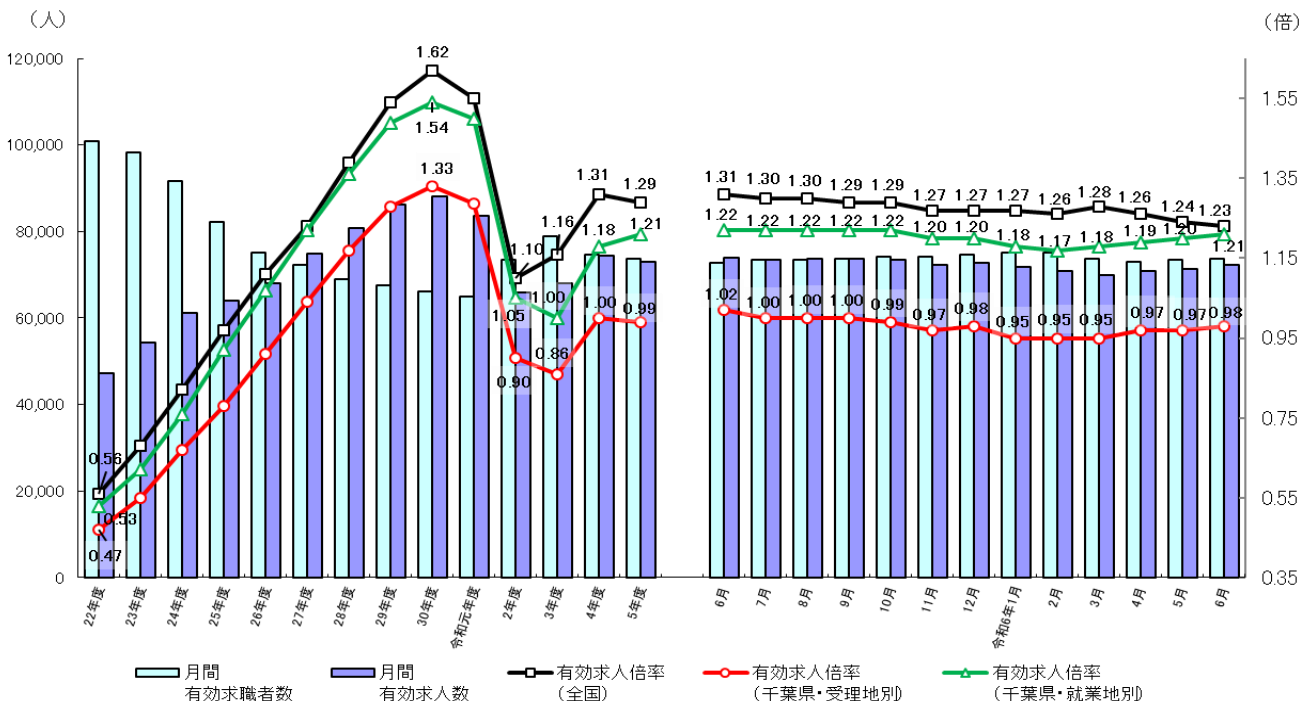
# 3 一般職業紹介状況の推移(新規学卒者を除きパートタイムを含む)

第4表-1 一般職業紹介状況(推移)(新規学卒者を除きパートタイムを含む)

令和6年6月

項目 年月	月間有効求職者数		月間有効求人数		有効求人倍率		新規求職申込件数		新規求人数		新規求人倍率		就職件数	
	季調	原数値	季調	原数値	季節	原数値	季調	原数値	季調	原数値	季節	原数値	季調	原数値
	人	人	人	人	倍	倍	件	件	人	人	倍	倍	件	件
平成30年度	—	66,097	—	88,117	—	1.33	—	13,418	—	30,598	—	2.28	—	4,099
令和元年度	—	64,933	—	83,605	—	1.29	—	13,002	—	28,730	—	2.21	—	3,680
令和2年度	—	73,520	—	65,816	—	0.90	—	13,592	—	22,888	—	1.68	—	2,877
令和3年度	—	78,792	—	67,983	—	0.86	—	13,560	—	23,640	—	1.74	—	2,979
令和4年度	—	74,766	—	74,478	—	1.00	—	13,291	—	25,633	—	1.93	—	2,893
令和5年度	—	73,709	—	72,990	—	0.99	—	12,988	—	24,906	—	1.92	—	2,797
年度は月平均値、増減率は小数点以下も含め計算。														
令和5年 3月	72,807	72,551	76,290	79,386	1.05	1.09	13,179	14,138	24,863	25,004	1.89	1.77	—	3,826
4月	72,384	75,937	75,603	74,944	1.04	0.99	13,220	17,721	25,308	24,904	1.91	1.41	—	3,117
5月	72,485	77,467	74,575	72,381	1.03	0.93	13,005	14,586	25,628	24,774	1.97	1.70	—	2,985
6月	72,798	77,132	73,941	71,606	1.02	0.93	12,838	12,979	24,091	24,533	1.88	1.89	—	2,963
7月	73,461	74,575	73,562	71,204	1.00	0.95	13,196	12,121	25,109	24,126	1.90	1.99	—	2,660
8月	73,499	73,668	73,799	72,592	1.00	0.99	13,228	12,386	26,611	25,943	2.01	2.09	—	2,509
9月	73,672	73,626	73,714	72,317	1.00	0.98	12,683	12,339	24,096	24,430	1.90	1.98	—	2,626
10月	74,124	74,897	73,523	75,391	0.99	1.01	13,191	13,651	25,343	27,952	1.92	2.05	—	2,898
11月	74,240	73,027	72,334	73,912	0.97	1.01	13,086	11,286	24,519	24,116	1.87	2.14	—	2,562
12月	74,675	69,319	72,857	73,006	0.98	1.05	13,233	9,593	23,914	23,065	1.81	2.40	—	2,551
令和6年 1月	75,240	70,101	71,751	72,397	0.95	1.03	12,994	13,571	24,550	26,254	1.89	1.93	—	2,192
2月	75,093	71,729	70,987	73,819	0.95	1.03	13,065	13,086	24,778	25,762	1.90	1.97	—	3,140
3月	73,718	73,032	69,914	72,312	0.95	0.99	12,409	12,532	25,204	23,014	2.03	1.84	—	3,365
4月	73,115	77,370	70,856	70,700	0.97	0.91	12,822	18,416	24,638	25,091	1.92	1.36	—	3,006
5月	73,585	78,891	71,461	69,903	0.97	0.89	13,057	14,478	22,742	23,918	1.74	1.65	—	3,040
6月	73,805	77,436	72,206	69,498	0.98	0.90	12,610	11,697	24,081	22,752	1.91	1.95	—	2,705

# 4 有効求人倍率、求人・求職の推移



(注) 1. 月別の数値は季節調整値である。なお、令和5年12月以前の数値は、令和6年1月分公表時に新季節指数により改訂されている。  
 2. ハローワークインターネットサービスの機能拡充に伴い、令和3年9月以降の数値には、ハローワークに来所せず、オンライン上で求職登録した求職者数や、求職者がハローワークインターネットサービスの求人に直接応募した就職件数等が含まれる。

## ■ 求人・求職の動向

6月の有効求人数(季節調整値)は、前月と比べ1.0%増加、また有効求職者数(同)は前月と比べ0.3%増加、有効求人倍率(季節調整値)は0.98倍で前月から0.01ポイント上昇。

