

取 扱 注 意
平成 27 年 3 月 27 日 (金)
午 前 8 : 30 解 禁

職 業 安 定 業 務 取 扱 月 報

(平 成 27 年 2 月 分)

も く じ

1	労働市場の動き	1～3	ページ
2	求人倍率の動き	4・5	〃
3	有効求人・求職の動き	6	〃
4	職業紹介・雇用保険主要指標	7	〃
5	職業紹介状況	8～10	〃
6	産業別新規求人・充足状況	11	〃
7	職業別常用新規求職・求人就職状況	12	〃
8	雇用保険業務取扱状況	13	〃
9	安定所別職業紹介状況	14～16	〃
10	出稼労働者県外職業紹介状況	17	〃
11	都道府県別有効求人倍率（季節調整値）	18	〃

青森労働局職業安定部職業安定課

労働市場の動き(平成27年2月)

青森労働局職業安定部職業安定課

○ 景気の動向

(1) 国内

景気は、企業部門に改善がみられるなど、緩やかな回復基調が続いている。個人消費は、総じてみれば底堅い動きとなっている。設備投資は、おおむね横ばいとなっている。輸出は、このところ持ち直しの動きがみられる。生産は、持ち直している。企業収益は、改善の動きがみられる。企業の業況判断は、おおむね横ばいとなっているが、一部に改善の兆しもみられる。雇用情勢は、改善傾向にある。消費者物価は、横ばいとなっている。

先行きについては、雇用・所得環境の改善傾向が続くなかで、原油価格下落の影響や各種政策の効果もあって、緩やかに回復していくことが期待される。ただし、海外景気の下振れなど、我が国の景気を下押しするリスクに留意する必要がある。 【政策統括官付労働政策担当参事官室】

(2) 県内

県内の景気は、一部に弱めの動きがみられるものの、基調としては緩やかに持ち直している。

最終需要動向をみると、個人消費は、一部に弱めの動きがみられているものの、基調としては底堅い動きとなっている。すなわち、大型小売店販売や家電販売は、底堅く推移しているほか、乗用車販売は、足元では下げ止まりつつある。

設備投資は14年度計画をみると、前年を下回る見通しにあるものの、引き続き高めの水準となっている。住宅投資は、駆け込み需要の反動減が続いているものの、足もとでは下げ止まりつつある。公共投資は、大型工事剥落の影響から前年を下回っている。

生産動向をみると、横ばい圏内の動きとなっている。すなわち、窯業・土石

では、横ばい圏内の動きとなっているほか、業務用機械では高めの生産水準となっている。この間、電気機械等では増勢が鈍化しているほか、紙・パでは持ち直しつつある。一方、鉄鋼や食料品の生産は、弱含んでいる。

【日本銀行青森支店】

平成27年2月の県内企業倒産(負債額1,000万円以上)は5件(前月比1件、25.0%増加。前年同月比2件、28.6%減少)、負債総額は19億1,700万円(前月比12億8,000万円、200.9%増加。前年同月比9,700万円、5.3%増加)となった。

平成23年4月以来続いていた倒産件数の一桁発生は、26年4月に11件発生したため、いったん途切れたが、同年5月以降10ヶ月連続で一桁発生が続いている。金融債務の返済条件緩和措置などで企業の資金繰りは緩和され、また、消費税の税率引き上げを意識した駆け込み需要により倒産件数が抑制されてきたが、26年4月の税率引き上げ後以降は駆け込み需要の反動から消費が大きく落ち込み、その後の消費回復も鈍く、倒産の大幅増加には至っていないものの、緩やかに増加傾向をたどっている。

前月、当月と、2ヶ月連続して小売業で前年同月を上回る倒産件数となっており、消費税率引き上げ後の販売不振が大きく影響しているものとみられる。また、急激な円安による原材料の高騰の悪影響が製造業を中心に始まっており、これまでは原油価格下落による燃料費減少でそれらを相殺していたが、ここにきて再度原油価格が上昇する気配もみられ、予断を許さない状況となっている。加えて、青森県内の倒産形態の傾向として業歴が長い企業の割合が高く、旧態依然とした経営で徐々に体力が消耗している企業の息切れ倒産が今後増加していく見通しにある。 【東京商工リサーチ】

労働需給面では、5人以上の解雇者(希望退職者の募集等を含む)を出した企業整理離職者等状況をみると、平成26年2月の8事業所、69人に対し、平

成27年2月は7事業所、91人となり、前年同月比で事業所数は1件(12.5%)の減少、解雇者数は22人(31.9%)の増加となった。

雇用情勢をみると、月間有効求職者数(季節調整値)は前月に比べ377人増加し、月間有効求人人数(同)は前月に比べ25人の減少で、有効求人倍率(同)は0.83倍(前年同月0.77倍)で、前月を0.01ポイント下回った。

新規求人倍率(季節調整値)は1.15倍(前年同月1.11倍)で、前月を0.03ポイント下回った。

○ 労働市場の概況

月間有効求人全数(学卒を除きパートタイムを含む実数)は、前年同月比1.9%(458人)増加の24,744人、全数のうち常用(パートタイムを除く実数)は同4.5%(573人)増加の13,323人となった。

月間有効求職者全数(同)は、同5.1%(1,621人)減少の30,316人、全数のうち常用(同)は同6.4%(1,271人)減少の18,740人となった。

この結果、全数の有効求人倍率(原数値)は0.82倍となり、前年同月を0.06ポイント上回った。新規求人倍率(原数値)は1.22倍で、前年同月を0.03ポイント上回った。

一方、パートタイム有効求人全数(実数)は、前年同月比2.1%(208人)増加の9,958人、同有効求職者全数(同)は前年同月比0.9%(64人)減少の7,019人となり、同有効求人倍率は1.42倍(前年同月1.38倍)となった。

○ 求人の動向

新規求人全数(学卒を除きパートタイムを含む実数)は、前年同月比0.3%(29人)減少の9,844人、全数のうち常用(パートタイムを除く実数)は同2.8%(143人)増加の5,283人、臨時・季節は同31.3%(278人)減少の610人、パートタイムは同2.8%(106人)増加の3,951人となった。

また、産業別でみると、新規求人全数のうち前年同月比、農・林・漁業9.3%

(9人)、製造業15.6%(113人)、電気・ガス・熱供給、水道業72.7%(8人)、情報通信業13.3%(12人)、運輸業、郵便業2.2%(10人)、金融業・保険業5.7%(5人)、学術研究、専門・技術サービス業28.7%(37人)、宿泊業、飲食サービス業3.2%(27人)、教育、学習支援業0.7%(1人)、医療、福祉7.6%(168人)、複合サービス事業15.8%(12人)、サービス業3.8%(37人)等で増加したが、鉱業100.0%(2人)、建設業8.6%(97人)、卸売・小売業13.3%(259人)、不動産業、物品賃貸業1.6%(2人)、生活関連サービス業、娯楽業8.9%(33人)、公務、その他17.3%(75人)等で減少した。

製造業の内訳をみると、食料品、飲料・たばこ・飼料製造業22.4%(63人)、繊維工業82.7%(43人)、印刷・同関連業36.8%(7人)、鉄鋼業・非鉄金属製造業35.3%(6人)、はん用・生産用・業務用機器製造業50.0%(17人)、電子部品・デバイス・電子回路製造業15.5%(11人)、電気機械器具製造業34.1%(15人)、輸送用機械器具製造業92.0%(23人)等で増加したが、木材・木製品、(家具・装備品)製造業23.5%(4人)、パルプ・紙・紙加工品製造業63.6%(7人)、化学、石油・石炭製品、プラスチック、ゴム製品関係41.2%(7人)、窯業・土石製品製造業40.0%(12人)、金属製品製造業17.9%(10人)、情報通信機械器具製造業69.0%(29人)、その他の製造業30.0%(3人)等で減少した。

○ 求職の動向

新規求職者全数(学卒を除きパートタイムを含む実数)は、前年同月比2.3%(189件)減少の8,090件となった。全数のうち常用(パートタイムを除く実数)は同3.5%(182件)減少の5,057件、臨時・季節(同)は4.2%(52件)減少の1,191件、パートタイムは前年同月比2.5%(45件)増加の1,842件となった。中高年齢者(パートタイムを除く実数)は、同3.3%(81件)減少の2,393件となった。

また、新規求職者全数における雇用保険受給資格決定件数の割合は34.

3%(前年同月34.3%)、常用新規求職者に占める基本手当受給資格決定件数の割合は28.2%(同27.5%)となっている。

常用新規求職者(パートタイムを含む実数)の希望職種別構成は、専門的・技術的職業10.7%(前年同月11.5%)、事務的職業25.0%(同23.0%)、販売の職業10.6%(同10.7%)、サービスの職業15.8%(同15.8%)、生産工程の職業9.3%(同8.9%)、運搬・清掃・包装の職業17.3%(同18.5%)などとなっている。

○ 就職の動向

就職全数(学卒を除きパートタイムを含む実数)は、前年同月比9.4%(295件)減少の2,855件、全数のうち常用(パートタイムを除く実数)は同3.1%(52件)減少の1,605件、臨時・季節は(同)前年同月比25.4%(57件)減少の167件、パートタイムは同14.7%(186件)減少の1,083件となった。

また、雇用保険基本手当受給者(パートタイムを除く実数)の就職件数は同9.8%(47件)減少の433件となった。

基本手当受給資格決定件数(高年齢を含む)に対する就職率は27.4%(前年同月30.8%)となった。

パートを含む常用の新規求職者に対する就職率をみると、全数で35.4%(同38.3%)となっている。また、常用就職者全数に対する職種別構成は専門的・技術的職業12.9%、事務的職業15.1%、販売の職業8.8%、サービスの職業24.0%、生産工程の職業12.8%、運搬・清掃・包装等の職業13.5%などとなっている。

○ 充足の動向

充足全数(学卒を除きパートタイムを含む実数)は、前年同月比8.6%(257件)減少の2,715件となった。

また、産業別でみると、充足全数のうち前年同月比、鉱業 1%(2件)、建設

業2.8%(5件)、製造業15.8%(44件)、情報通信業45.5%(10件)、金融業・保険業64.7%(11件)、サービス業4.4%(11件)等で増加したが、農・林・漁業11.6%(5件)、電気・ガス・熱供給、水道業20.0%(3件)、運輸業、郵便業19.0%(30件)、卸売・小売業2.9%(14件)、不動産業、物品賃貸業28.6%(10件)、学術研究、専門・技術サービス業18.4%(9件)、宿泊業、飲食サービス業26.3%(49件)、生活関連サービス業、娯楽業16.7%(16件)、教育、学習支援業9.8%(4件)、医療、福祉12.0%(93件)、複合サービス事業7.5%(3件)、公務、その他34.6%(104件)等で減少した。

製造業の内訳をみると、木材・木製品、(家具・装備品)製造業275.0%(22件)、パルプ・紙・紙加工品製造業60.0%(3件)、印刷・同関連業100.0%(4件)、化学、石油・石炭製品、プラスチック、ゴム製品関係85.7%(6件)、窯業・土石製品製造業85.7%(6件)、鉄鋼業・非鉄金属製造業66.7%(4件)、金属製品製造業10.5%(2件)、はん用・生産用・業務用機器製造業80.0%(8件)、電子部品・デバイス・電子回路製造業28.6%(6件)、輸送用機械器具製造業66.7%(8件)等で増加したが、食料品、飲料・たばこ・飼料製造業16.8%(21件)、繊維工業3.1%(1件)、電気機械器具製造業12.5%(2件)、その他の製造業33.3%(1件)等で減少した。

なお、情報通信機械器具製造業では、増減なし。

○ 地域雇用開発助成金に係る事業所設置及び雇入れ計画書受理状況

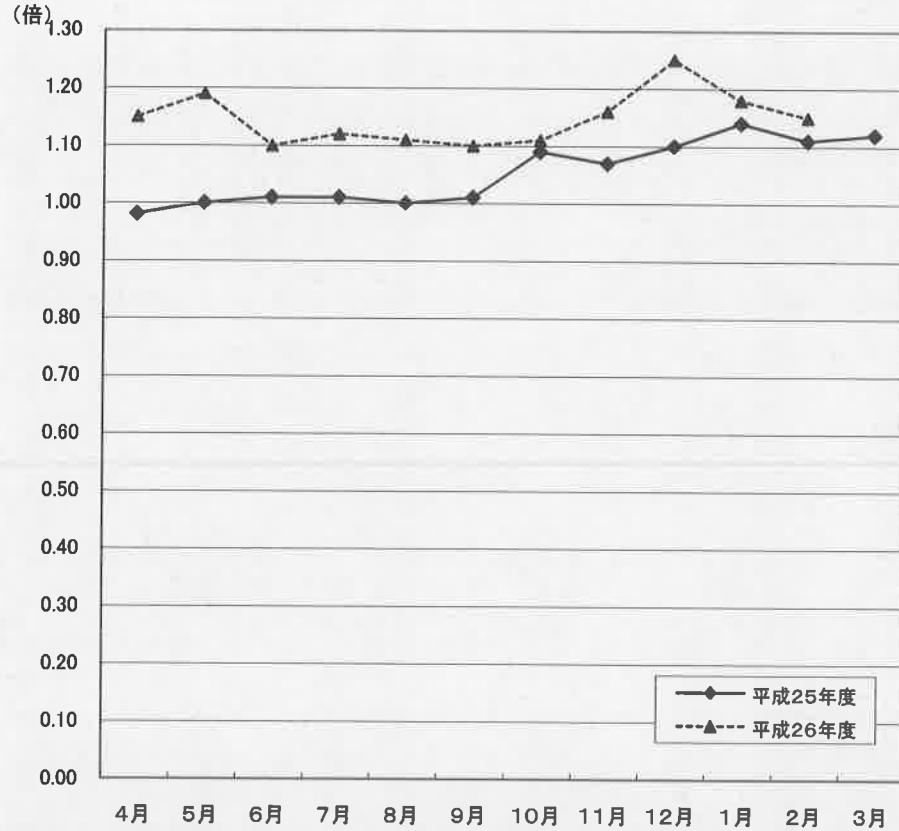
・ 計画書受理件数	3件	[前年同月	6件]
・ 雇入れ予定人数	28人	[前年同月	27人]

○ 雇用調整助成金等の支給状況

・ 休業実施計画届受理件数	5件	[前年同月	25件]
・ 支給件数、金額	3件		6,922千円
		[前年同月	15件
			2,277千円]

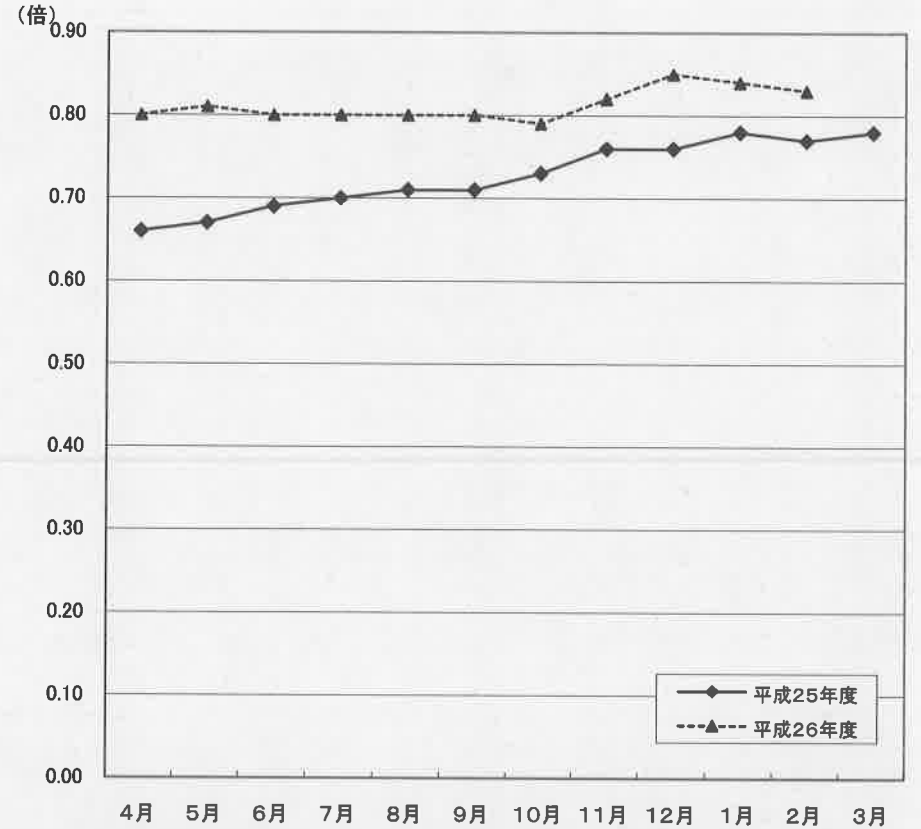
新規求人倍率の動き(全数)

(季節調整値)



有効求人倍率の動き(全数)

(季節調整値)



	4月	5月	6月	7月	8月	9月	10月	11月	12月	1月	2月	3月
平成25年度	0.98	1.00	1.01	1.01	1.00	1.01	1.09	1.07	1.10	1.14	1.11	1.12
平成26年度	1.15	1.19	1.10	1.12	1.11	1.10	1.11	1.16	1.25	1.18	1.15	

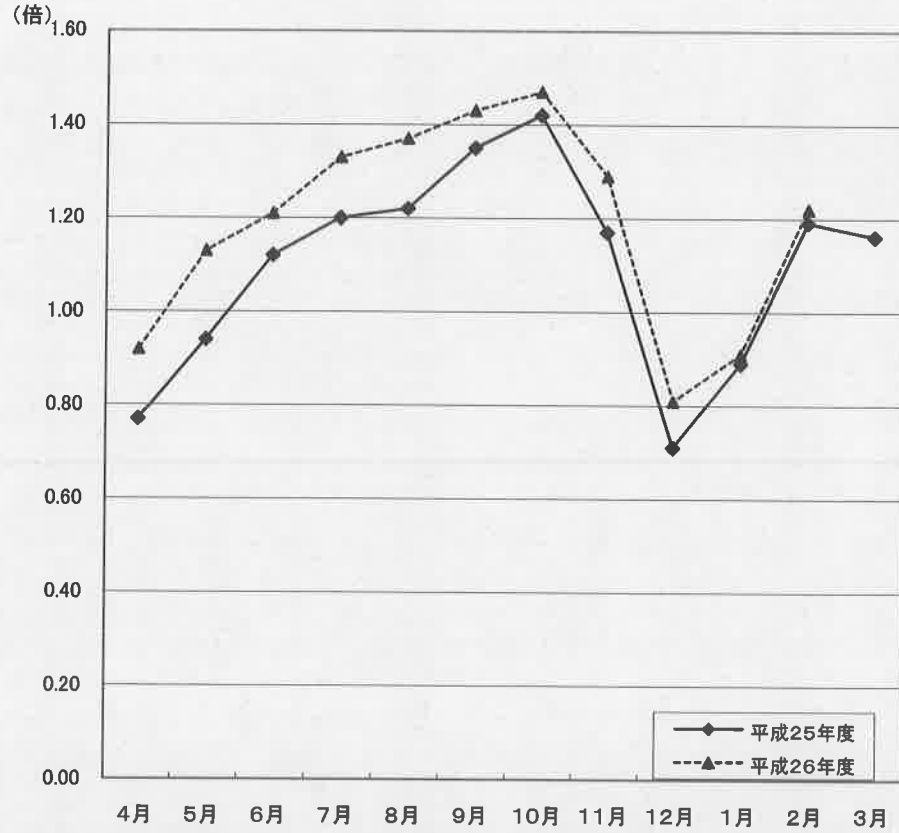
※ 季節調整法は、センサス局法Ⅱ(X-12ARIMA)による。なお、平成26年12月以前の数値は新季節指数により改訂されている。

	4月	5月	6月	7月	8月	9月	10月	11月	12月	1月	2月	3月
平成25年度	0.66	0.67	0.69	0.70	0.71	0.71	0.73	0.76	0.76	0.78	0.77	0.78
平成26年度	0.80	0.81	0.80	0.80	0.80	0.80	0.79	0.82	0.85	0.84	0.83	

※ 季節調整法は、センサス局法Ⅱ(X-12ARIMA)による。なお、平成26年12月以前の数値は新季節指数により改訂されている。

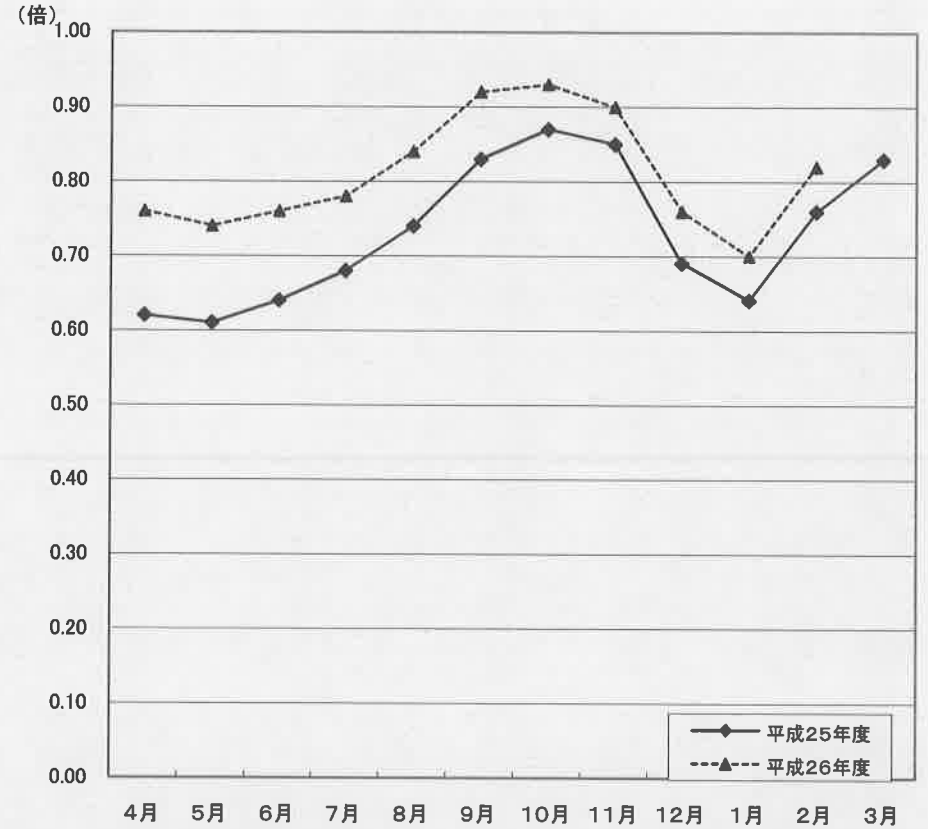
新規求人倍率の動き(全数)

(原数値)



有効求人倍率の動き(全数)

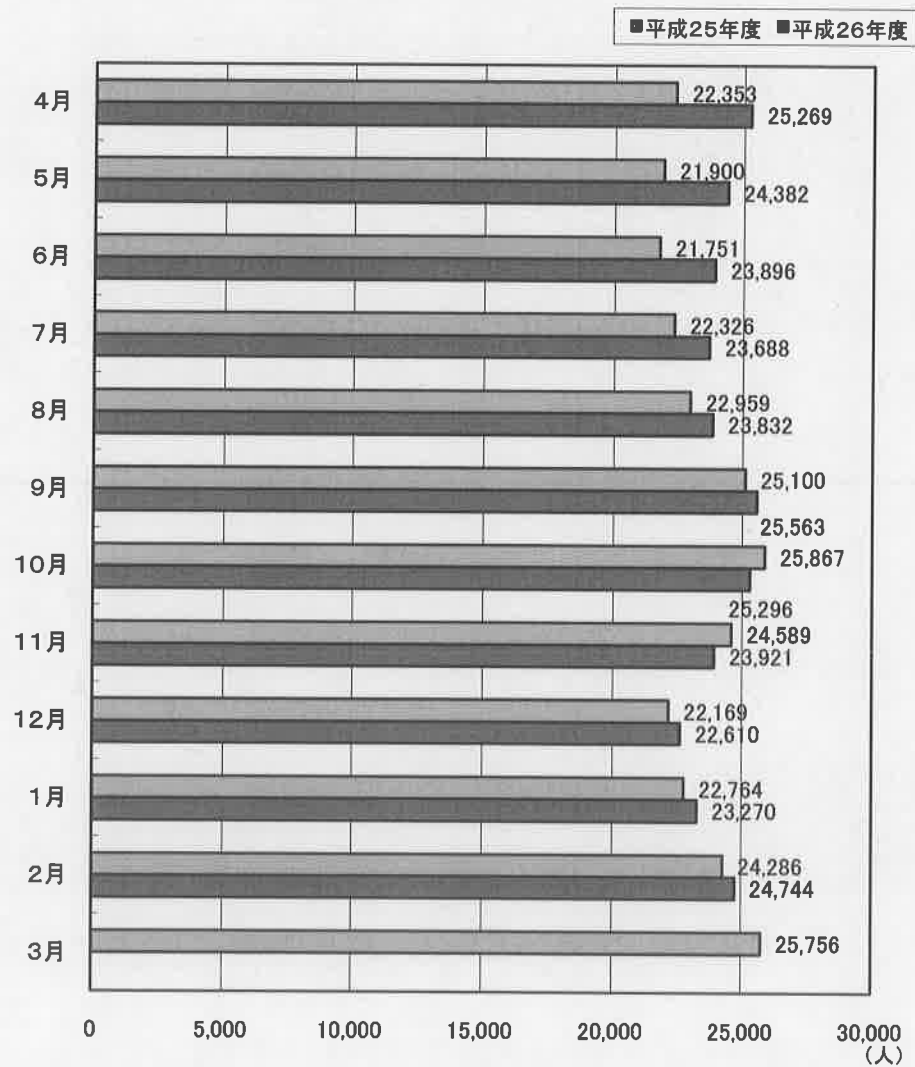
(原数値)



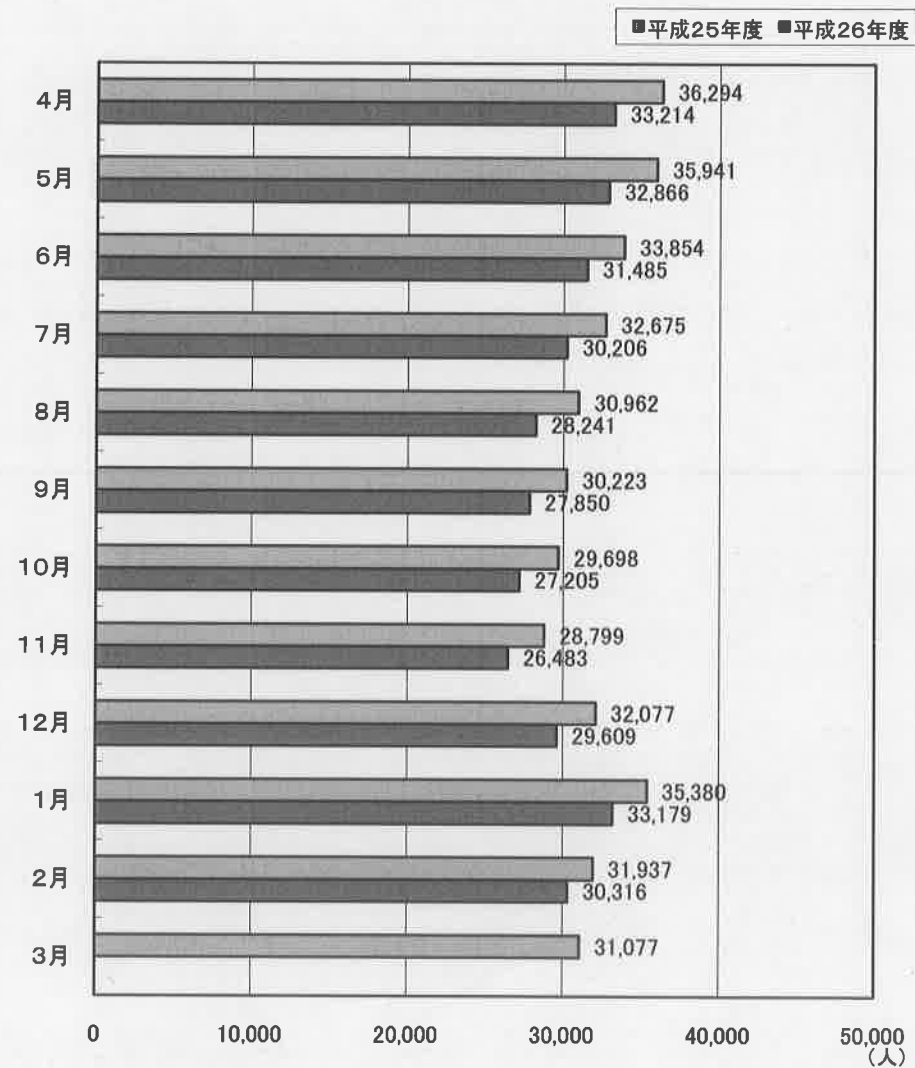
	4月	5月	6月	7月	8月	9月	10月	11月	12月	1月	2月	3月
平成25年度	0.77	0.94	1.12	1.20	1.22	1.35	1.42	1.17	0.71	0.89	1.19	1.16
平成26年度	0.92	1.13	1.21	1.33	1.37	1.43	1.47	1.29	0.81	0.91	1.22	

	4月	5月	6月	7月	8月	9月	10月	11月	12月	1月	2月	3月
平成25年度	0.62	0.61	0.64	0.68	0.74	0.83	0.87	0.85	0.69	0.64	0.76	0.83
平成26年度	0.76	0.74	0.76	0.78	0.84	0.92	0.93	0.90	0.76	0.70	0.82	

有効求人の動き(全数)



有効求職の動き(全数)



職業紹介・雇用保険主要指標

(単位:人、倍、%)

区	分	当 月	前年同月	対前年同月比	区	分	当 月	前年同月	対前年同月比
1	新規求職者数(2+3+4)	8,090	8,279	▲ 2.3	36	34のうち臨時・季節	31	28	10.7
2	1のうち常用	5,057	5,239	▲ 3.5	37	充足数(38+39+40)	2,715	2,972	▲ 8.6
3	1のうち臨時・季節	1,191	1,243	▲ 4.2	38	37のうち常用	1,536	1,565	▲ 1.9
4	1のうちパートタイム	1,842	1,797	2.5	39	37のうち臨時・季節	141	200	▲ 29.5
5	4のうち臨時・季節	17	17	0.0	40	37のうちパートタイム	1,038	1,207	▲ 14.0
6	1のうち中高年者(パートタイムを除く)	2,393	2,474	▲ 3.3	41	40のうち臨時・季節	239	220	8.6
7	6のうち常用	1,620	1,667	▲ 2.8	42	新規求人倍率(季節調整値・全数)	1.15	1.11	0.04
8	月間有効求職者数(9+10+11)	30,316	31,937	▲ 5.1	43	新規求人倍率(原数値・全数)	1.22	1.19	0.03
9	8のうち常用	18,740	20,011	▲ 6.4	44	新規求人倍率(原数値・常用)	1.24	1.21	0.03
10	8のうち臨時・季節	4,557	4,843	▲ 5.9	45	新規求人倍率(原数値・臨時)	1.07	1.08	▲ 0.01
11	8のうちパートタイム	7,019	7,083	▲ 0.9	46	有効求人倍率(季節調整値・全数)	0.83	0.77	0.06
12	11のうち臨時・季節	52	52	0.0	47	有効求人倍率(原数値・全数)	0.82	0.76	0.06
13	8のうち中高年者(パートタイムを除く)	9,706	10,268	▲ 5.5	48	有効求人倍率(原数値・常用)	0.84	0.78	0.06
14	13のうち常用	6,796	7,204	▲ 5.7	49	有効求人倍率(原数値・臨時)	0.66	0.66	0.00
15	新規求人数(16+17+18)	9,844	9,873	▲ 0.3	50	就職率(26÷1×100)	35.3	38.0	▲ 2.7
16	15のうち常用	5,283	5,140	2.8	51	常用就職率(パートタイムを含む)	35.4	38.3	▲ 2.9
17	15のうち臨時・季節	610	888	▲ 31.3	52	中高年就職率(31÷6×100)	20.5	20.2	0.3
18	15のうちパートタイム	3,951	3,845	2.8	53	同上常用就職率(32÷7×100)	26.8	25.5	1.3
19	18のうち臨時・季節	687	476	44.3	54	充足率(37÷15×100)	27.6	30.1	▲ 2.5
20	月間有効求人数(21+22+23)	24,744	24,286	1.9	55	同上常用充足率(38÷16×100)	29.1	30.4	▲ 1.3
21	20のうち常用	13,323	12,750	4.5	56	離職票交付枚数(基本手当・高年齢・短時間)	2,981	2,824	5.6
22	20のうち臨時・季節	1,463	1,786	▲ 18.1	57	離職票交付枚数(短期特例)	1,044	1,120	▲ 6.8
23	20のうちパートタイム	9,958	9,750	2.1	58	受給資格決定件数(59+60+61)	2,771	2,837	▲ 2.3
24	23のうち臨時・季節	1,564	1,441	8.5	59	58のうち基本手当	1,424	1,440	▲ 1.1
25	紹介件数	11,187	12,002	▲ 6.8	60	58のうち高年齢	155	119	30.3
26	就職件数(27+28+29)	2,855	3,150	▲ 9.4	61	58のうち短期特例	1,192	1,278	▲ 6.7
27	26のうち常用	1,605	1,657	▲ 3.1	62	初回受給者数(基本手当)	1,389	1,433	▲ 3.1
28	26のうち臨時・季節	167	224	▲ 25.4	63	受給者実人員(64+65+66)	9,131	9,677	▲ 5.6
29	26のうちパートタイム	1,083	1,269	▲ 14.7	64	63のうち基本手当	5,701	6,076	▲ 6.2
30	29のうち臨時・季節	251	240	4.6	65	63のうち高年齢	168	115	46.1
31	26のうち中高年者(パートタイムを除く)	491	500	▲ 1.8	66	63のうち短期特例	3,262	3,486	▲ 6.4
32	31のうち常用	434	425	2.1	67	雇用保険支給金額(68+69+70)(千円)	1,216,777	1,295,786	▲ 6.1
33	26のうち基本手当受給者(パートタイムを除く)	433	480	▲ 9.8	68	67のうち基本手当	552,888	593,652	▲ 6.9
34	26のうち他県への就職	170	207	▲ 17.9	69	67のうち高年齢	31,521	21,758	44.9
35	34のうち常用	139	179	▲ 22.3	70	67のうち短期特例	632,368	680,376	▲ 7.1

(資料) 青森労働局職業安定部職業安定課「職業安定業務統計」「雇用保険事業統計」。

(注1) 「求人倍率」は新規学卒を除きパートタイムを含む。

(注2) 「うち常用」、「うち臨時・季節」はパートタイムを除く。

(注3) パートタイムを除く求人倍率(原数値)は次の通りである。()内は前年同月。

新規求人倍率 全数 0.94 (0.93) 常用 1.04 (0.98) 臨時・季節 0.51 (0.71)
有効求人倍率 全数 0.63 (0.58) 常用 0.71 (0.64) 臨時・季節 0.32 (0.37)

職業紹介状況（1～求職）

（単位：人、％）

区分	新規求職者数							月間有効求職者数						
	全数計	対前年同期比	うち常用	うち臨時季節	うちパートタイム	うち常用	うち中高年	全数計	対前年同期比	うち常用	うち臨時季節	うちパートタイム	うち常用	うち中高年
16年度	162,406	▲ 3.1	91,385	40,327	30,694	30,516	51,366	553,223	▲ 2.1	380,032	78,374	94,817	94,352	184,453
17年度	156,871	▲ 3.4	89,433	36,971	30,467	30,310	48,310	534,543	▲ 3.4	362,559	66,557	105,427	104,982	165,512
18年度	149,881	▲ 4.5	84,979	35,054	29,848	29,629	46,851	506,544	▲ 5.2	341,738	61,080	103,726	103,117	156,314
19年度	136,836	▲ 8.7	77,016	32,004	27,816	27,631	42,975	463,895	▲ 8.4	308,649	58,480	96,766	96,268	143,707
20年度	138,382	1.1	82,327	27,989	28,066	27,900	42,817	464,789	0.2	315,815	50,652	98,322	97,841	142,374
21年度	132,886	▲ 4.0	80,176	24,902	27,808	27,593	41,018	499,468	7.5	349,743	45,754	103,971	103,361	153,502
22年度	127,002	▲ 4.4	76,178	22,920	27,904	27,645	39,511	454,240	▲ 9.1	309,048	42,080	103,112	102,419	140,854
23年度	121,269	▲ 4.5	73,985	20,219	27,065	26,794	36,914	438,552	▲ 3.5	297,190	37,685	103,677	102,889	134,210
24年度	113,426	▲ 6.5	69,217	19,052	25,157	24,952	34,281	406,861	▲ 7.2	273,737	36,076	97,048	96,463	120,790
25年度合計	108,037	▲ 4.8	65,547	17,674	24,816	24,630	32,618	388,917	▲ 4.4	258,186	34,008	96,723	96,211	115,240
25年度月平均	9,003	▲ 4.8	5,462	1,473	2,068	2,053	2,718	32,410	▲ 4.4	21,516	2,834	8,060	8,018	9,603
25年 4月	12,311	▲ 3.6	7,732	1,387	3,192	3,169	3,787	36,294	▲ 4.4	24,917	2,294	9,083	9,029	10,513
5月	9,366	▲ 8.6	5,857	1,056	2,453	2,441	2,718	35,941	▲ 5.8	24,461	2,175	9,305	9,257	10,551
6月	7,904	▲ 10.9	5,074	800	2,030	2,021	2,241	33,854	▲ 6.4	23,087	1,703	9,064	9,025	9,784
7月	8,147	1.4	5,324	863	1,960	1,950	2,170	32,675	▲ 3.6	22,426	1,661	8,588	8,554	9,298
8月	7,653	▲ 0.4	4,942	864	1,847	1,834	2,092	30,962	▲ 3.3	21,255	1,587	8,120	8,085	8,670
9月	7,677	▲ 1.2	5,364	181	2,132	2,119	1,746	30,223	▲ 1.5	21,285	753	8,185	8,151	8,056
10月	7,646	▲ 10.1	5,431	177	2,038	2,028	1,784	29,698	▲ 4.1	21,264	324	8,110	8,078	7,699
11月	7,384	▲ 5.2	4,670	977	1,737	1,720	2,109	28,799	▲ 5.7	20,022	1,144	7,633	7,598	7,883
12月	11,045	▲ 2.8	4,157	5,417	1,471	1,440	4,881	32,077	▲ 4.8	18,773	6,332	6,972	6,915	10,897
26年 1月	11,575	▲ 1.4	5,775	3,833	1,967	1,952	4,208	35,380	▲ 3.5	19,438	8,983	6,959	6,909	12,735
2月	8,279	▲ 6.0	5,239	1,243	1,797	1,780	2,474	31,937	▲ 2.8	20,011	4,843	7,083	7,031	10,268
3月	9,050	▲ 7.9	5,982	876	2,192	2,176	2,408	31,077	▲ 6.5	21,247	2,209	7,621	7,579	8,886
26年 4月	11,446	▲ 7.0	7,084	1,205	3,157	3,132	3,575	33,214	▲ 8.5	22,423	2,021	8,770	8,721	9,758
5月	8,457	▲ 9.7	5,392	840	2,225	2,206	2,518	32,866	▲ 8.6	22,134	1,853	8,879	8,828	9,738
6月	7,784	▲ 1.5	4,898	927	1,959	1,949	2,307	31,485	▲ 7.0	21,204	1,597	8,684	8,641	9,274
7月	7,433	▲ 8.8	4,873	906	1,654	1,638	2,244	30,206	▲ 7.6	20,392	1,786	8,028	7,982	9,011
8月	6,649	▲ 13.1	4,471	502	1,676	1,653	1,740	28,241	▲ 8.8	19,367	1,300	7,574	7,522	8,120
9月	7,246	▲ 5.6	5,110	171	1,965	1,958	1,762	27,850	▲ 7.9	19,609	547	7,694	7,648	7,592
10月	7,005	▲ 8.4	4,876	191	1,938	1,929	1,688	27,205	▲ 8.4	19,157	331	7,717	7,681	7,254
11月	6,536	▲ 11.5	4,066	871	1,599	1,575	1,932	26,483	▲ 8.0	18,103	1,055	7,325	7,278	7,413
12月	10,054	▲ 9.0	3,687	5,070	1,297	1,268	4,529	29,609	▲ 7.7	16,941	5,952	6,716	6,655	10,178
27年 1月	11,120	▲ 3.9	5,595	3,602	1,923	1,907	4,124	33,179	▲ 6.2	17,949	8,440	6,790	6,735	12,014
2月	8,090	▲ 2.3	5,057	1,191	1,842	1,825	2,393	30,316	▲ 5.1	18,740	4,557	7,019	6,967	9,706
27年 3月														
26年度合計	91,820	▲ 7.2	55,109	15,476	21,235	21,040	28,812	330,654	▲ 7.6	216,019	29,439	85,196	84,658	100,058

（資料）青森労働局職業安定部職業安定課「職業安定業務統計」。

（注）新規学卒を除く。「うち常用」、「うち臨時季節」、「うち中高年」はパートタイムを除く。

職業紹介状況（2～求人）

（単位：人、%、倍）

区分	新規求人数						月間有効求人数						求人倍率	
	全数計	対前年同期比	うち常用	うち臨時季節	うちパートタイム	うち常用	全数計	対前年同期比	うち常用	うち臨時季節	うちパートタイム	うち常用	原数値（全数）	
													新規	有効
16年度	89,841	7.1	51,156	7,361	31,324	27,117	195,375	11.3	116,990	13,389	64,996	57,738	0.55	0.35
17年度	100,457	11.8	56,922	8,913	34,622	30,289	225,181	15.3	132,272	17,287	75,622	67,761	0.64	0.42
18年度	96,947	▲ 3.5	52,517	9,071	35,359	30,823	220,714	▲ 2.0	124,632	18,604	77,478	68,854	0.65	0.44
19年度	95,978	▲ 1.0	51,101	7,758	37,119	31,804	220,548	▲ 0.1	121,927	15,572	83,049	72,905	0.70	0.48
20年度	78,211	▲ 18.5	40,268	6,278	31,665	26,955	175,719	▲ 20.3	94,097	12,137	69,485	61,261	0.57	0.38
21年度	70,531	▲ 9.8	33,163	7,293	30,075	24,119	144,270	▲ 17.9	72,014	12,054	60,202	50,311	0.53	0.29
22年度	81,517	15.6	39,063	8,602	33,852	26,990	175,685	21.8	87,064	16,189	72,432	60,098	0.64	0.39
23年度	91,256	11.9	44,865	10,396	35,994	29,019	201,475	14.7	101,956	20,817	78,702	64,937	0.75	0.46
24年度	103,937	13.9	51,688	11,842	40,407	32,984	248,510	23.3	125,821	25,977	96,712	80,270	0.92	0.61
25年度合計	114,605	10.3	57,548	12,016	45,041	37,162	281,820	13.4	143,151	27,132	111,537	92,975	1.06	0.72
25年度月平均	9,550	10.3	4,796	1,001	3,753	3,097	23,485	13.4	11,929	2,261	9,295	7,748	1.06	0.72
25年 4月	9,459	9.1	4,857	836	3,766	3,138	22,353	11.9	11,464	1,874	9,015	7,659	0.77	0.62
5月	8,785	7.8	4,470	871	3,444	2,918	21,900	12.2	11,190	1,944	8,766	7,413	0.94	0.61
6月	8,842	5.3	4,447	865	3,530	2,823	21,751	12.8	11,116	1,980	8,655	7,148	1.12	0.64
7月	9,805	13.8	5,009	1,071	3,725	3,087	22,326	14.9	11,457	2,190	8,679	7,216	1.20	0.68
8月	9,341	4.7	4,554	1,309	3,478	2,954	22,959	10.6	11,522	2,642	8,795	7,433	1.22	0.74
9月	10,340	5.6	4,973	1,418	3,949	3,306	25,100	10.8	12,286	3,110	9,704	8,210	1.35	0.83
10月	10,836	11.5	5,166	1,394	4,276	3,307	25,867	10.2	12,565	3,253	10,049	8,247	1.42	0.87
11月	8,658	12.3	4,420	826	3,412	2,709	24,589	14.5	12,158	2,728	9,703	7,765	1.17	0.85
12月	7,862	18.0	4,053	578	3,231	2,579	22,169	17.1	11,299	1,818	9,052	7,244	0.71	0.69
26年 1月	10,332	16.6	5,188	992	4,152	3,358	22,764	17.5	11,912	1,786	9,066	7,538	0.89	0.64
2月	9,873	11.6	5,140	888	3,845	3,369	24,286	15.8	12,750	1,786	9,750	8,309	1.19	0.76
3月	10,472	9.2	5,271	968	4,233	3,614	25,756	13.6	13,432	2,021	10,303	8,793	1.16	0.83
26年 4月	10,537	11.4	5,229	1,000	4,308	3,665	25,269	13.0	12,989	1,988	10,292	8,875	0.92	0.76
5月	9,567	8.9	5,080	921	3,566	2,941	24,382	11.3	12,708	1,980	9,694	8,211	1.13	0.74
6月	9,418	6.5	4,771	872	3,775	3,113	23,896	9.9	12,382	1,997	9,517	7,977	1.21	0.76
7月	9,880	0.8	5,029	958	3,893	3,165	23,688	6.1	12,411	1,962	9,315	7,761	1.33	0.78
8月	9,138	▲ 2.2	4,942	1,021	3,175	2,641	23,832	3.8	12,641	2,208	8,983	7,549	1.37	0.84
9月	10,336	0.0	5,191	1,199	3,946	3,277	25,563	1.8	13,461	2,463	9,639	8,092	1.43	0.92
10月	10,306	▲ 4.9	5,056	887	4,363	3,547	25,296	▲ 2.2	13,093	2,322	9,881	8,219	1.47	0.93
11月	8,429	▲ 2.6	4,434	721	3,274	2,594	23,921	▲ 2.7	12,400	1,907	9,614	7,862	1.29	0.90
12月	8,120	3.3	4,319	597	3,204	2,553	22,610	2.0	11,930	1,613	9,067	7,396	0.81	0.76
27年 1月	10,108	▲ 2.2	5,181	664	4,263	3,522	23,270	2.2	12,408	1,461	9,401	7,819	0.91	0.70
2月	9,844	▲ 0.3	5,283	610	3,951	3,264	24,744	1.9	13,323	1,463	9,958	8,394	1.22	0.82
3月														
26年度合計	105,683	1.5	54,515	9,450	41,718	34,282	266,471	4.1	139,746	21,364	105,361	88,155	1.15	0.81

（資料）青森労働局職業安定部職業安定課「職業安定業務統計」。

（注）新規学卒を除く。「うち常用」、「うち臨時季節」はパートタイムを除く。

職 業 紹 介 状 況 (3 ~ 充 足 ・ 就 職)

(単位:人、%)

区 分	充 足 数								就 職 件 数								
	全 数 計	対 前 年 同 期 比	う ち 常 用	う ち 臨 時 季 節	う ち パ ー ト タ イ ム	充 足 率			全 数 計	対 前 年 同 期 比	う ち 常 用	う ち 臨 時 季 節	う ち パ ー ト タ イ ム	う ち 常 用	う ち 受 給 者	就 職 率	
						対 新 規	対 有 効	対 新 規								対 有 効	
16年度	37,076	▲ 0.7	20,376	3,239	13,461	11,329	36.9	16.5	41,479	0.6	22,666	4,872	13,941	11,716	5,539	25.5	7.5
17年度	38,311	3.3	21,404	2,837	14,070	12,081	39.5	17.4	42,373	2.2	23,685	4,162	14,526	12,496	6,345	27.0	7.9
18年度	37,823	▲ 1.3	20,551	2,771	14,501	12,392	39.4	17.1	42,123	▲ 0.6	22,964	4,134	15,025	12,857	6,633	28.1	8.3
19年度	36,605	▲ 3.2	19,660	2,640	14,305	11,892	46.8	20.8	40,253	▲ 4.4	21,724	3,702	14,827	12,269	6,280	29.4	8.7
20年度	33,963	▲ 7.2	17,419	2,602	13,942	11,422	48.2	23.5	36,694	▲ 8.8	18,874	3,371	14,449	11,739	5,507	26.5	7.9
21年度	35,418	4.3	16,231	4,092	15,095	11,564	43.4	20.2	38,024	3.6	17,393	4,907	15,724	11,958	6,010	28.6	7.6
22年度	37,375	5.5	17,988	4,307	15,080	11,444	41.0	18.6	39,687	4.4	19,048	5,063	15,576	11,844	5,415	31.2	8.7
23年度	38,586	3.2	19,132	4,393	15,061	11,750	42.3	19.2	41,151	3.7	20,438	4,951	15,762	12,300	5,690	33.9	9.4
24年度	38,137	▲ 1.2	19,831	4,016	14,290	11,437	36.7	15.3	40,345	▲ 2.0	21,012	4,356	14,977	11,970	5,961	35.6	9.9
25年度	37,464	▲ 1.8	19,964	3,273	14,227	11,602	32.7	13.3	39,821	▲ 1.3	21,141	3,694	14,986	12,138	6,232	36.9	10.2
25年度月平均	3,122	▲ 64.0	1,664	273	1,186	967	32.7	13.3	3,318	▲ 68.4	1,762	308	1,249	1,012	519	36.9	10.2
25年 4月	3,727	▲ 1.6	1,969	264	1,494	1,325	39.4	16.7	3,897	▲ 2.2	2,047	291	1,559	1,368	529	31.7	10.7
5月	3,638	▲ 4.0	1,927	268	1,443	1,234	41.4	16.6	3,843	▲ 4.8	2,019	292	1,532	1,310	600	41.0	10.7
6月	3,084	▲ 13.6	1,633	275	1,176	978	34.9	14.2	3,323	▲ 11.6	1,794	318	1,211	1,006	555	42.0	9.8
7月	3,291	2.8	1,764	282	1,245	1,012	33.6	14.7	3,506	3.2	1,895	300	1,311	1,059	579	43.0	10.7
8月	2,531	▲ 8.7	1,391	274	866	708	27.1	11.0	2,698	▲ 8.6	1,448	318	932	738	460	35.3	8.7
9月	3,071	▲ 4.0	1,589	322	1,160	972	29.7	12.2	3,290	▲ 3.7	1,693	366	1,231	1,028	532	42.9	10.9
10月	3,637	3.7	1,979	349	1,309	1,108	33.6	14.1	3,871	3.8	2,096	389	1,386	1,176	607	50.6	13.0
11月	2,887	▲ 7.5	1,478	336	1,073	812	33.3	11.7	3,126	▲ 7.1	1,594	398	1,134	861	519	42.3	10.9
12月	2,500	6.3	1,263	201	1,036	676	31.8	11.3	2,727	6.6	1,392	249	1,086	710	425	24.7	8.5
26年 1月	2,364	▲ 2.2	1,291	250	823	577	22.9	10.4	2,502	▲ 0.6	1,339	278	885	606	397	21.6	7.1
2月	2,972	8.4	1,565	200	1,207	987	30.1	12.2	3,150	8.4	1,657	224	1,269	1,029	480	38.0	9.9
3月	3,762	2.4	2,115	252	1,395	1,213	35.9	14.6	3,888	4.5	2,167	271	1,450	1,247	549	43.0	12.5
26年 4月	3,644	▲ 2.2	2,008	201	1,435	1,215	34.6	14.4	3,861	▲ 0.9	2,112	244	1,505	1,264	543	33.7	11.6
5月	3,352	▲ 7.9	1,838	253	1,261	1,083	35.0	13.7	3,583	▲ 6.8	1,948	287	1,348	1,133	543	42.4	10.9
6月	3,277	6.3	1,694	288	1,295	1,055	34.8	13.7	3,506	5.5	1,796	319	1,391	1,125	540	45.0	11.1
7月	3,058	▲ 7.1	1,726	228	1,104	903	31.0	12.9	3,320	▲ 5.3	1,868	267	1,185	953	604	44.7	11.0
8月	2,379	▲ 6.0	1,373	234	772	634	26.0	10.0	2,501	▲ 7.3	1,443	259	799	649	430	37.6	8.9
9月	3,129	1.9	1,688	291	1,150	970	30.3	12.2	3,349	1.8	1,827	323	1,199	1,019	542	46.2	12.0
10月	3,159	▲ 13.1	1,675	284	1,200	975	30.7	12.5	3,396	▲ 12.3	1,822	331	1,243	1,006	493	48.5	12.5
11月	2,573	▲ 10.9	1,359	211	1,003	756	30.5	10.8	2,791	▲ 10.7	1,473	255	1,063	797	426	42.7	10.5
12月	2,212	▲ 11.5	1,217	203	792	577	27.2	9.8	2,388	▲ 12.4	1,318	251	819	602	383	23.8	8.1
27年 1月	2,294	▲ 3.0	1,299	178	817	554	22.7	9.9	2,445	▲ 2.3	1,379	203	863	577	363	22.0	7.4
2月	2,715	▲ 8.6	1,536	141	1,038	799	27.6	11.0	2,855	▲ 9.4	1,605	167	1,083	832	433	35.3	9.4
3月																	
26年度合計	31,792	▲ 5.7	17,413	2,512	11,867	9,521	30.1	11.9	33,995	▲ 5.4	18,591	2,906	12,498	9,957	5,300	37.0	10.3

(資料) 青森労働局職業安定部職業安定課「職業安定業務統計」。

(注 1) 新規学卒を除く。「うち常用」、「うち臨時季節」はパートタイムを除く。

(注 2) 就職件数の「うち受給者」は基本手当受給者でパートタイムを除く。

産業別新規求人・充足状況（新規学卒を除く）

(単位:人、%)

区 分	①新規求人数			②常 用		③パートタイム		④充 足 数			⑤常 用		⑥パートタイム		充足率 ④/①
	当月	前年同月	増減率	当月	前年同月	当月	前年同月	当月	前年同月	増減率	当月	前年同月	当月	前年同月	
	農、林、漁業	106	97	9.3	50	58	22	16	38	43	▲11.6	25	29	5	
鉱業	0	2	-	0	2	0	0	2	0	-	2	0	0	0	-
建設業	1,030	1,127	▲8.6	915	928	35	61	184	179	2.8	156	127	16	21	17.9
製造業	839	726	15.6	449	424	314	158	323	279	15.8	223	171	70	74	38.5
食品製造業、飲料・たばこ・飼料製造業	344	281	22.4	145	162	185	72	104	125	▲16.8	65	81	29	36	30.2
繊維工業	95	52	82.7	46	25	46	26	31	32	▲3.1	14	18	17	10	32.6
木材・木製品製造業(家具を除く)家具・装	13	17	▲23.5	10	10	0	1	30	8	275.0	30	7	0	0	230.8
パルプ・紙・紙加工品製造業	4	11	▲63.6	3	10	1	0	8	5	60.0	3	4	1	0	200.0
印刷・同関連業	26	19	36.8	6	10	5	9	8	4	100.0	2	3	1	1	30.8
化学工業、石油製品・石炭製品製造業関係、プラスチ	10	17	▲41.2	8	7	1	0	13	7	85.7	10	2	2	2	130.0
窯業・土石製品製造業	18	30	▲40.0	14	27	3	3	13	7	85.7	9	7	2	0	72.2
鉄鋼業、非鉄金属製造業	23	17	35.3	19	16	4	1	10	6	66.7	8	5	1	1	43.5
金属製品製造業	46	56	▲17.9	42	38	4	2	21	19	10.5	15	11	3	4	45.7
はん用・生産用機械器具製造業	11	15	▲26.7	10	13	1	2	8	2	300.0	7	1	1	0	72.7
業務用機械器具製造業	40	19	110.5	15	8	19	11	10	8	25.0	9	6	1	1	25.0
電子部品・デバイス・電子回路製造業	82	71	15.5	39	42	24	5	27	21	28.6	20	10	6	3	32.9
電気機械器具製造業	59	44	34.1	41	23	12	15	14	16	▲12.5	9	1	2	13	23.7
情報通信機械器具製造業	13	42	▲69.0	0	2	5	7	4	4	-	0	1	4	2	30.8
輸送用機械器具製造業	48	25	92.0	48	22	0	3	20	12	66.7	20	12	0	0	41.7
その他の製造業	7	10	▲30.0	3	9	4	1	2	3	▲33.3	2	2	0	1	28.6
電気・ガス・熱供給・水道業	19	11	72.7	6	2	8	5	12	15	▲20.0	2	2	9	11	63.2
情報通信業	102	90	13.3	59	70	28	4	32	22	45.5	24	18	7	1	31.4
運輸業、郵便業	471	461	2.2	305	378	147	71	128	158	▲19.0	87	114	38	38	27.2
卸売・小売業	1,688	1,947	▲13.3	688	783	950	1,109	473	487	▲2.9	224	249	233	219	28.0
卸売業	322	321	0.3	195	173	112	127	145	135	7.4	83	88	55	42	45.0
小売業	1,366	1,626	▲16.0	493	610	838	982	328	352	▲6.8	141	161	178	177	24.0
金融・保険業	93	88	5.7	60	43	27	30	28	17	64.7	11	7	15	7	30.1
不動産業、物品賃貸業	120	122	▲1.6	62	66	56	54	25	35	▲28.6	16	13	9	21	20.8
学術研究、専門・技術サービス業	166	129	28.7	99	82	54	35	40	49	▲18.4	26	30	12	13	24.1
宿泊業、飲食サービス業	877	850	3.2	268	195	580	578	137	186	▲26.3	55	64	78	120	15.6
宿泊業	260	326	▲20.2	116	78	117	172	37	71	▲47.9	15	25	21	46	14.2
飲食サービス業	617	524	17.7	152	117	463	406	100	115	▲13.0	40	39	57	74	16.2
生活関連サービス業、娯楽業	337	370	▲8.9	144	156	163	165	80	96	▲16.7	43	47	34	41	23.7
教育、学習支援業	150	149	0.7	50	62	94	80	37	41	▲9.8	9	21	26	19	24.7
医療、福祉	2,381	2,213	7.6	1,444	1,342	859	800	682	775	▲12.0	471	504	193	235	28.6
医療業	646	595	8.6	407	398	201	177	174	238	▲26.9	121	121	49	113	26.9
社会保険・社会福祉・介護事業	1,726	1,618	6.7	1,028	944	658	623	506	535	▲5.4	350	381	142	122	29.3
複合サービス事業	88	76	15.8	56	52	22	14	37	40	▲7.5	18	16	16	19	42.0
サービス業	1,019	982	3.8	505	423	381	328	260	249	4.4	114	116	115	112	25.5
公務、その他	358	433	▲17.3	123	74	211	337	197	301	▲34.6	30	37	162	249	55.0
合 計	9,844	9,873	▲0.3	5,283	5,140	3,951	3,845	2,715	2,972	▲8.6	1,536	1,565	1,038	1,207	27.6

(資料) 青森労働局職業安定部職業安定課「職業安定業務統計」。

(注) ①新規求人数(②+③+臨時・季節)、④充足数(⑤+⑥+臨時・季節)。

職業別常用新規求職・求人・就職状況（新規学卒を除く）

（単位：人、％）

区 分	①新規求職者数					②新規求人数					③ 求人倍率 ②/①	④就職件数					⑤就職率 ④/①
				パートタイム					パートタイム						パートタイム		
	当月	前年同月	増減率	当月	前年同月	当月	前年同月	増減率	当月	前年同月		当月	前年同月	増減率	当月	前年同月	
管理的職業	9	9	-	1	0	40	19	110.5	0	0	4.44	4	7	▲42.9	0	0	44.4
専門的・技術的職業	735	809	▲9.1	156	157	1,517	1,633	▲7.1	407	540	2.06	314	487	▲35.5	83	221	42.7
建築・土木・測量技術者	34	27	25.9	1	0	198	155	27.7	1	0	5.82	14	15	▲6.7	2	0	41.2
情報処理・通信技術者	43	35	22.9	2	1	37	46	▲19.6	1	3	0.86	12	10	20.0	0	0	27.9
保健師、助産師、看護師	165	161	2.5	46	49	448	469	▲4.5	145	147	2.72	86	108	▲20.4	19	37	52.1
社会福祉の専門的職業	196	249	▲21.3	49	60	378	360	5.0	96	89	1.93	97	128	▲24.2	9	20	49.5
事務的職業	1,718	1,617	6.2	450	381	833	751	10.9	291	270	0.48	369	379	▲2.6	122	163	21.5
一般事務の職業	1,579	1,453	8.7	419	352	580	546	6.2	198	200	0.37	274	293	▲6.5	84	126	17.4
会計事務の職業	40	50	▲20.0	9	11	86	77	11.7	22	23	2.15	29	19	52.6	8	6	72.5
販売の職業	729	749	▲2.7	228	226	943	1,133	▲16.8	517	628	1.29	214	274	▲21.9	91	104	29.4
サービスの職業	1,085	1,107	▲2.0	337	333	2,330	2,156	8.1	1,212	1,200	2.15	586	606	▲3.3	235	241	54.0
飲食物調理の職業	279	287	▲2.8	99	113	497	502	▲1.0	283	320	1.78	144	145	▲0.7	77	74	51.6
接客・給仕の職業	216	231	▲6.5	67	81	590	580	1.7	394	409	2.73	81	99	▲18.2	37	60	37.5
保安の職業	58	51	13.7	10	8	127	89	42.7	51	17	2.19	42	45	▲6.7	25	19	72.4
農林漁業の職業	59	67	▲11.9	10	10	80	112	▲28.6	29	32	1.36	43	46	▲6.5	16	9	72.9
生産工程の職業	637	626	1.8	98	121	968	761	27.2	262	149	1.52	311	266	16.9	65	44	48.8
金属材料製造、金属加工、金属溶接・溶断の職業	69	54	27.8	1	1	142	133	6.8	4	3	2.06	41	33	24.2	1	1	59.4
製品製造・加工処理の職業（金属材料製造、金属加工、金属溶接・溶断を除く）	241	249	▲3.2	72	76	506	353	43.3	218	126	2.10	162	164	▲1.2	47	41	67.2
機械組立の職業	186	190	▲2.1	13	29	107	81	32.1	23	11	0.58	55	23	139.1	12	1	29.6
輸送・機械運転の職業	288	310	▲7.1	22	18	472	518	▲8.9	71	64	1.64	134	148	▲9.5	13	14	46.5
建設・探掘の職業	324	294	10.2	5	4	493	567	▲13.1	1	16	1.52	91	90	1.1	1	2	28.1
建設の職業（建設躯体工事の職業を除く）	92	70	31.4	1	2	123	143	▲14.0	1	3	1.34	26	19	36.8	1	2	28.3
土木の職業	167	163	2.5	3	1	211	222	▲5.0	0	8	1.26	39	49	▲20.4	0	0	23.4
運搬・清掃・包装等の職業	1,194	1,296	▲7.9	493	494	744	770	▲3.4	423	453	0.62	329	338	▲2.7	181	212	27.6
分類不能の職業	46	84	▲45.2	15	28	0	0	-	0	0	-	0	0	-	0	0	-
合 計	6,882	7,019	▲2.0	1,825	1,780	8,547	8,509	0.4	3,264	3,369	1.24	2,437	2,686	▲9.3	832	1,029	35.4

（資料）青森労働局職業安定部職業安定課「職業安定業務統計」。

（注）③の「求人倍率」は原数値。

雇 用 保 険 業 務 取 扱 状 況

区 分	1. 適用事業所数		2. 被保険者数		3. 基本手当（基本分）								4. 特例一時金			
	対前年比	対前年比	対前年比	対前年比	①受給資格決定件数		②受給者実人員		③給付額		④高齢者給付金		①受給資格決定件数		②給付額	
					対前年比	対前年比	対前年比	対前年比	(千円)	対前年比	(千円)	対前年比	対前年比	(千円)	対前年比	
19年度	25,432	▲ 1.1	335,630	1.7	29,908	▲ 12.2	9,140	▲ 10.9	11,796,991	▲ 11.3	212,250	▲ 12.5	30,783	▲ 10.1	6,485,781	▲ 23.0
20年度	25,071	▲ 1.4	336,252	0.2	34,119	14.1	9,562	4.6	12,474,276	5.7	255,471	20.4	26,935	▲ 12.5	5,197,063	▲ 19.9
21年度	24,539	▲ 2.1	334,281	▲ 0.6	29,713	▲ 12.9	11,317	18.4	14,757,652	18.3	267,738	4.8	23,935	▲ 11.1	4,471,408	▲ 14.0
22年度	24,291	▲ 1.0	338,589	1.3	26,232	▲ 11.7	8,294	▲ 26.7	10,553,511	▲ 28.5	270,626	1.1	22,203	▲ 7.2	4,062,009	▲ 9.2
23年度	24,142	▲ 0.6	339,290	0.2	26,830	2.3	8,372	1.0	10,527,243	▲ 0.2	285,502	5.5	19,578	▲ 11.8	3,626,742	▲ 10.7
24年度	24,141	▲ 0.0	341,435	0.6	26,021	▲ 3.0	7,331	▲ 12.4	9,266,826	▲ 12.0	333,861	16.9	18,622	▲ 4.9	3,469,703	▲ 4.3
25年度	24,044	▲ 0.4	343,806	0.7	25,274	▲ 2.9	6,973	▲ 4.9	8,667,461	▲ 6.5	385,564	15.5	17,377	▲ 6.7	3,237,724	▲ 6.7
25年 4月	24,113	▲ 0.4	336,507	0.7	4,484	0.1	6,767	0.0	676,859	4.3	81,041	39.8	1,187	▲ 16.9	228,387	▲ 5.4
5月	24,166	▲ 0.2	343,845	0.8	2,560	▲ 1.5	8,246	▲ 2.2	922,766	▲ 1.8	43,437	2.3	1,195	▲ 17.6	247,112	▲ 19.2
6月	24,185	▲ 0.2	346,361	0.5	1,864	▲ 2.5	7,796	▲ 2.7	787,732	▲ 3.7	26,096	0.2	767	▲ 21.0	146,909	▲ 16.6
7月	24,208	▲ 0.1	347,546	0.5	2,033	▲ 3.4	8,148	1.0	867,329	5.7	36,358	14.6	843	6.4	132,620	▲ 12.2
8月	24,140	▲ 0.4	347,651	0.4	1,770	3.9	7,764	▲ 6.9	823,331	▲ 14.3	26,160	28.1	836	35.3	160,948	20.9
9月	23,889	▲ 0.6	348,485	0.5	1,674	▲ 6.0	7,183	▲ 3.8	706,037	▲ 6.7	23,860	29.9	138	3.8	81,933	30.1
10月	23,904	▲ 0.7	348,591	0.6	2,096	▲ 9.6	6,973	▲ 4.1	778,275	0.8	23,395	▲ 7.6	144	▲ 18.6	27,054	▲ 24.3
11月	23,935	▲ 0.6	348,472	0.7	1,759	0.5	6,328	▲ 9.0	626,796	▲ 17.8	25,451	4.8	901	▲ 6.9	30,716	▲ 24.7
12月	23,964	▲ 0.5	343,173	0.9	1,510	2.2	6,083	▲ 6.0	550,905	▲ 10.1	22,762	15.0	5,334	▲ 10.8	174,568	▲ 3.4
26年 1月	23,978	▲ 0.5	339,299	0.9	2,199	1.6	6,305	▲ 8.2	730,854	▲ 10.9	30,477	15.3	3,875	2.0	1,070,755	▲ 20.5
2月	24,011	▲ 0.4	338,338	0.9	1,559	▲ 14.8	6,076	▲ 9.4	593,652	▲ 11.5	21,758	1.7	1,278	▲ 8.6	680,376	29.5
3月	24,029	▲ 0.3	337,406	1.0	1,766	▲ 7.1	6,008	▲ 9.3	602,925	▲ 12.1	24,769	26.0	879	▲ 3.0	256,346	▲ 5.0
26年 4月	24,052	▲ 0.3	340,368	1.1	4,251	▲ 5.2	6,045	▲ 10.7	641,119	▲ 5.3	88,656	9.4	1,125	▲ 5.2	199,594	▲ 12.6
5月	24,085	▲ 0.3	346,156	0.7	2,416	▲ 5.6	7,192	▲ 12.8	753,530	▲ 18.3	47,024	8.3	852	▲ 28.7	215,194	▲ 12.9
6月	24,130	▲ 0.2	349,538	0.9	1,826	▲ 2.0	6,993	▲ 10.3	705,564	▲ 10.4	35,373	35.5	916	19.4	124,422	▲ 15.3
7月	24,157	▲ 0.2	350,498	0.8	1,831	▲ 9.9	7,364	▲ 9.6	840,292	▲ 3.1	35,627	▲ 2.0	886	5.1	146,744	10.6
8月	24,156	0.1	350,687	0.9	1,619	▲ 8.5	6,924	▲ 10.8	685,208	▲ 16.8	29,862	14.2	477	▲ 42.9	120,509	▲ 25.1
9月	23,998	0.5	351,262	0.8	1,757	5.0	6,737	▲ 6.2	690,715	▲ 2.2	31,622	32.5	125	▲ 9.4	66,160	▲ 19.3
10月	24,029	0.5	351,032	0.7	1,933	▲ 7.8	6,449	▲ 7.5	739,172	▲ 5.0	35,449	51.5	140	▲ 2.8	17,641	▲ 34.8
11月	24,056	0.5	350,432	0.6	1,562	▲ 11.2	5,837	▲ 7.8	583,132	▲ 7.0	25,003	▲ 1.8	752	▲ 16.5	27,795	▲ 9.5
12月	24,073	0.5	345,496	0.7	1,376	▲ 8.9	5,651	▲ 7.1	514,464	▲ 6.6	26,971	18.5	4,992	▲ 6.4	169,965	▲ 2.6
27年 1月	24,076	0.4	341,527	0.7	2,111	▲ 4.0	5,792	▲ 8.1	699,426	▲ 4.3	41,007	34.6	3,639	▲ 6.1	976,301	▲ 8.8
2月	24,087	0.3	340,508	0.6	1,579	1.3	5,701	▲ 6.2	552,888	▲ 6.9	31,521	44.9	1,192	▲ 6.7	632,368	▲ 7.1
3月																

(資料) 青森労働局職業安定部職業安定課「雇用保険事業統計」。(注1) 年度分のうち「1.適用事業所数」、「2.被保険者数」、「3-②受給者実人員」は月平均の数値

(注2) 各月分のうち「1.適用事業所数」、「2.被保険者数」は月末現在の数値。

(注3) 「3-①受給資格決定件数」は「高年齢者」を含む。

安定所別職業紹介状況（1～全数）

（単位：人、%、倍）

		県合計	青森	八戸	弘前	むつ	野辺地	五所川原	三沢	黒石		
求職	新	当月計	8,090	1,904	1,719	1,347	464	304	752	1,075	525	
		うち常用	6,882	1,720	1,587	1,104	385	205	590	909	382	
		うち女	4,177	1,042	911	679	221	128	360	591	245	
		うち中高年	3,204	700	674	522	175	182	305	443	203	
	規	前月計	11,120	2,519	2,181	1,893	672	517	1,298	1,293	747	
		前年同月計	8,279	2,001	1,575	1,526	388	329	862	1,047	551	
	有効	当	当月計	30,316	7,380	6,611	5,060	1,664	1,222	3,166	3,443	1,770
			うち常用	25,707	6,378	6,069	4,395	1,326	845	2,426	2,965	1,303
			うち女	14,861	3,655	3,465	2,460	813	540	1,395	1,773	760
			うち中高年	13,158	2,986	2,803	2,036	799	727	1,504	1,523	780
		前	前月計	33,179	8,272	6,771	5,733	1,932	1,464	3,532	3,563	1,912
			前年同月計	31,937	7,929	6,626	5,573	1,605	1,317	3,331	3,633	1,923
求人	新規	当月計	9,844	2,969	2,484	1,641	375	369	531	1,096	379	
		うち常用	8,547	2,594	2,145	1,356	345	348	497	934	328	
		前月計	10,108	3,180	2,584	1,662	413	308	495	1,177	289	
		前年同月計	9,873	2,772	2,454	1,701	424	372	560	1,242	348	
	有効	当月計	24,744	7,767	6,274	4,010	970	873	1,215	2,763	872	
		うち常用	21,717	6,798	5,530	3,437	917	827	1,114	2,343	751	
		前月計	23,270	7,333	5,994	3,836	929	770	1,113	2,558	737	
		前年同月計	24,286	7,047	6,396	3,886	1,067	879	1,384	2,806	821	
	就職件数	当	当月計	2,855	624	728	456	133	100	258	402	154
			うち常用	2,437	539	630	388	120	92	201	335	132
			うち女	1,741	393	424	299	79	60	158	236	92
			うち中高年	951	201	253	139	40	37	86	150	45
前		前月計	2,445	531	566	459	104	55	229	345	156	
		前年同月計	3,150	782	721	559	152	95	279	382	180	
就職率	当月	35.3	32.8	42.4	33.9	28.7	32.9	34.3	37.4	29.3		
	前月	22.0	21.1	26.0	24.2	15.5	10.6	17.6	26.7	20.9		
	前年同月	38.0	39.1	45.8	36.6	39.2	28.9	32.4	36.5	32.7		
求人倍率	新	当月	1.22	1.56	1.45	1.22	0.81	1.21	0.71	1.02	0.72	
		前月	0.91	1.26	1.18	0.88	0.61	0.60	0.38	0.91	0.39	
	規	前年同月	1.19	1.39	1.56	1.11	1.09	1.13	0.65	1.19	0.63	
		当月	0.82	1.05	0.95	0.79	0.58	0.71	0.38	0.80	0.49	
	有効	前月	0.70	0.89	0.89	0.67	0.48	0.53	0.32	0.72	0.39	
		前年同月	0.76	0.89	0.97	0.70	0.66	0.67	0.42	0.77	0.43	

（資料）青森労働局職業安定部職業安定課「職業安定業務統計」。

（注1）新規学卒関係を除く。

（注2）就職率＝就職件数÷新規求職×100。

（注3）「求人倍率」は原数値。

（注4）「就職件数」の「うち保」は雇用保険受給者。

安定所別職業紹介状況（２～一般）

（単位：人、%、倍）

		県合計	青森	八戸	弘前	むつ	野辺地	五所川原	三沢	黒石	
求 新	当 月 計	6,248	1,465	1,292	1,022	353	252	609	816	439	
	うち 常用	5,057	1,288	1,162	785	276	153	447	650	296	
	うち 女	2,594	671	541	416	128	82	229	358	169	
	うち 中高年	2,393	498	468	361	144	153	251	346	172	
	規 前 月 計	9,197	2,118	1,694	1,600	562	449	1,093	1,032	649	
	規 前 年 同 月 計	6,482	1,473	1,231	1,225	302	271	700	804	476	
	有 効	当 月 計	23,297	5,752	4,853	3,908	1,271	959	2,512	2,592	1,450
		うち 常用	18,740	4,765	4,320	3,263	936	584	1,774	2,114	984
		うち 女	9,099	2,345	2,006	1,541	481	329	834	1,074	489
		うち 中高年	9,706	2,152	1,936	1,459	632	576	1,177	1,143	631
		規 前 月 計	26,389	6,681	5,083	4,637	1,542	1,203	2,871	2,770	1,602
		規 前 年 同 月 計	24,854	6,083	4,973	4,383	1,202	1,074	2,706	2,816	1,617
求 新 規	当 月 計	5,893	1,774	1,593	915	193	253	259	687	219	
	うち 常用	5,283	1,592	1,466	783	192	235	237	582	196	
	規 前 月 計	5,845	1,629	1,590	956	233	228	261	738	210	
	規 前 年 同 月 計	6,028	1,515	1,681	925	228	281	322	866	210	
	有 効	当 月 計	14,786	4,358	4,012	2,260	514	641	642	1,769	590
		うち 常用	13,323	3,911	3,727	1,988	502	601	578	1,489	527
規 前 月 計		13,869	3,945	3,853	2,209	487	579	649	1,620	527	
規 前 年 同 月 計	14,536	3,939	4,028	2,219	541	664	787	1,829	529		
就 職 件 数	当 月 計	1,772	370	479	283	84	66	132	251	107	
	うち 常用	1,605	336	449	244	78	61	118	222	97	
	うち 女	868	193	222	165	40	30	58	106	54	
	うち 中高年	491	95	141	68	25	18	36	81	27	
	うち 保	433	109	98	66	19	17	38	62	24	
	規 前 月 計	1,582	330	397	301	62	35	142	206	109	
規 前 年 同 月 計	1,881	457	437	312	98	56	162	241	118		
就 職 率	当 月	28.4	25.3	37.1	27.7	23.8	26.2	21.7	30.8	24.4	
	前 月	17.2	15.6	23.4	18.8	11.0	7.8	13.0	20.0	16.8	
	前 年 同 月	29.0	31.0	35.5	25.5	32.5	20.7	23.1	30.0	24.8	
求 人 倍 率	新 当 月	0.94	1.21	1.23	0.90	0.55	1.00	0.43	0.84	0.50	
	新 前 月	0.64	0.77	0.94	0.60	0.41	0.51	0.24	0.72	0.32	
	新 前 年 同 月	0.93	1.03	1.37	0.76	0.75	1.04	0.46	1.08	0.44	
	有 当 月	0.63	0.76	0.83	0.58	0.40	0.67	0.26	0.68	0.41	
	有 前 月	0.53	0.59	0.76	0.48	0.32	0.48	0.23	0.58	0.33	
	有 前 年 同 月	0.58	0.65	0.81	0.51	0.45	0.62	0.29	0.65	0.33	

（資料）青森労働局職業安定部職業安定課「職業安定業務統計」。

（注 1）新規学卒関係、パートタイム関係及び一般日雇関係を除く。

（注 2）就職率＝就職件数÷新規求職×100。

（注 3）「求人倍率」は原数値。

（注 4）「就職件数」の「うち保」は雇用保険受給者。

安定所別職業紹介状況（3～パートタイム）

（単位：人、%、倍）

		県合計	青森	八戸	弘前	むつ	野辺地	五所川原	三沢	黒石				
求	新規	当月計	1,842	439	427	325	111	52	143	259	86			
		うち女	1,583	371	370	263	93	46	131	233	76			
		前月計	1,923	401	487	293	110	68	205	261	98			
		前年同月計	1,797	528	344	301	86	58	162	243	75			
職	有効	当月計	7,019	1,628	1,758	1,152	393	263	654	851	320			
		うち女	5,762	1,310	1,459	919	332	211	561	699	271			
		前月計	6,790	1,591	1,688	1,096	390	261	661	793	310			
		前年同月計	7,083	1,846	1,653	1,190	403	243	625	817	306			
求	新規	当月計	3,951	1,195	891	726	182	116	272	409	160			
		前月計	4,263	1,551	994	706	180	80	234	439	79			
		前年同月計	3,845	1,257	773	776	196	91	238	376	138			
	有効	当月計	9,958	3,409	2,262	1,750	456	232	573	994	282			
		前月計	9,401	3,388	2,141	1,627	442	191	464	938	210			
		前年同月計	9,750	3,108	2,368	1,667	526	215	597	977	292			
就	職	件数	当月計	1,083	254	249	173	49	34	126	151	47		
			うち女	873	200	202	134	39	30	100	130	38		
			前月計	863	201	169	158	42	20	87	139	47		
			前年同月計	1,269	325	284	247	54	39	117	141	62		
就	職	率	当月	58.8	57.9	58.3	53.2	44.1	65.4	88.1	58.3	54.7		
			前月	44.9	50.1	34.7	53.9	38.2	29.4	42.4	53.3	48.0		
			前年同月	70.6	61.6	82.6	82.1	62.8	67.2	72.2	58.0	82.7		
求	新規	人	倍	率	当月	2.14	2.72	2.09	2.23	1.64	2.23	1.90	1.58	1.86
					前月	2.22	3.87	2.04	2.41	1.64	1.18	1.14	1.68	0.81
					前年同月	2.14	2.38	2.25	2.58	2.28	1.57	1.47	1.55	1.84
	有効	当月	1.42	2.09	1.29	1.52	1.16	0.88	0.88	1.17	0.88			
		前月	1.38	2.13	1.27	1.48	1.13	0.73	0.70	1.18	0.68			
		前年同月	1.38	1.68	1.43	1.40	1.31	0.88	0.96	1.20	0.95			

（資料）青森労働局職業安定部職業安定課「職業安定業務統計」。

（注1）就職率＝就職件数÷新規求職×100。

（注2）「求人倍率」は原数値。

平成26年度 出稼労働者【県外】 職業紹介状況 (平成25年度対比)

I 職業紹介状況

青森労働局職業安定部

年度	区分	4月	5月	6月	7月	8月	9月	10月	11月	12月	1月	2月	3月	年度計
26年度	求職	613	409	129	106	213	116	97	99	315	168	43		2,308
	就職	25	17	17	21	33	45	42	36	16	22	12		286
25年度	求職	743	483	118	107	234	125	115	116	352	187	52	104	2,736
	就職	22	31	20	17	31	44	45	46	11	18	15	9	309
増減率	求職	▲ 17.5	▲ 15.3	9.3	▲ 0.9	▲ 9.0	▲ 7.2	▲ 15.7	▲ 14.7	▲ 10.5	▲ 10.2	▲ 17.3		▲ 15.6
	就職	13.6	▲ 45.2	▲ 15.0	23.5	6.5	2.3	▲ 6.7	▲ 21.7	45.5	22.2	▲ 20.0		▲ 7.4

II 産業別就職状況

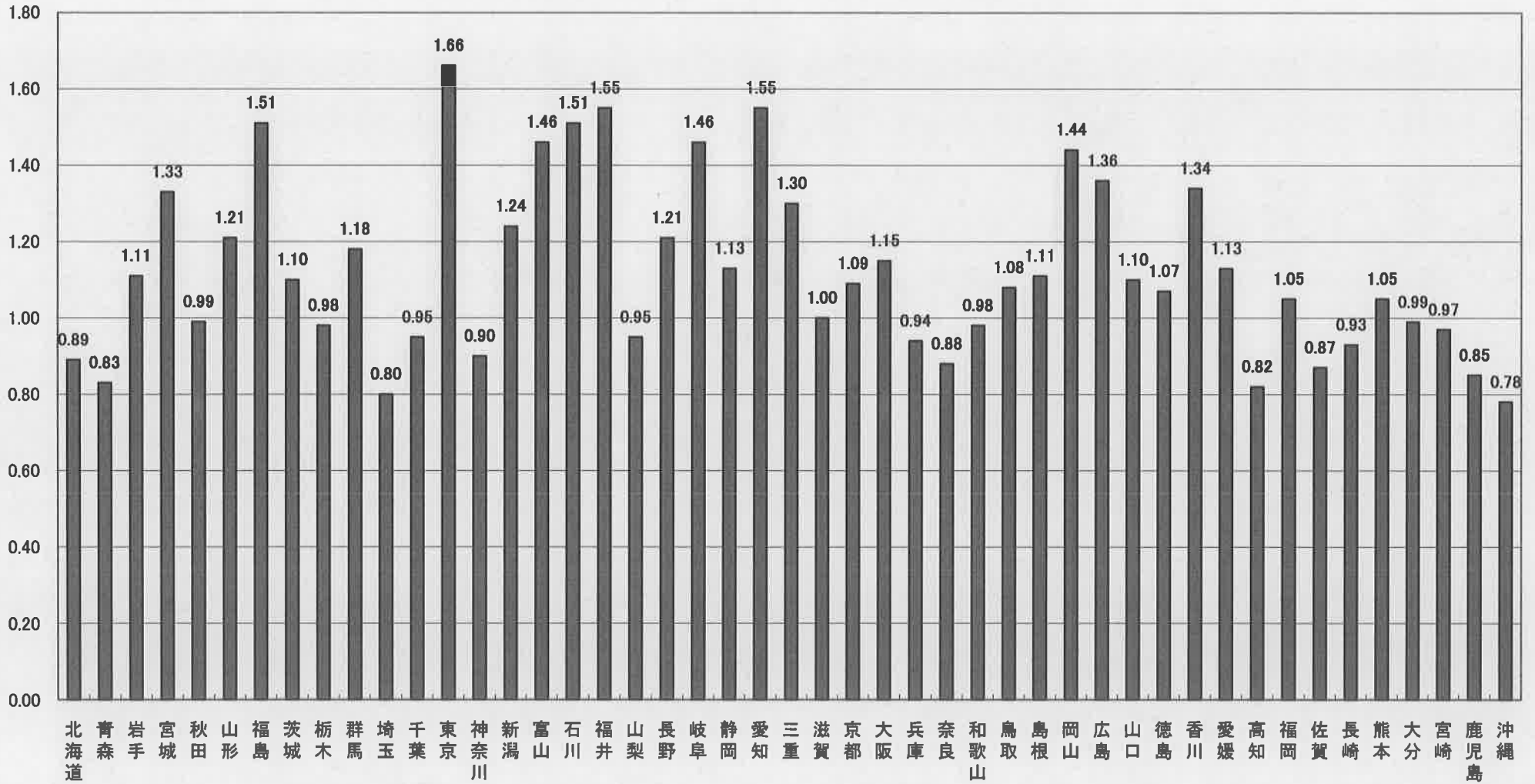
産業	年度	4月	5月	6月	7月	8月	9月	10月	11月	12月	1月	2月	3月	年度計
建設業	26年度	3	4	2	3	6	5	5	8	1	7	5		49
	25年度	0	21	3	4	7	3	11	3	3	3	6	1	65
製造業	26年度	18	11	15	16	27	37	26	22	8	13	6		199
	25年度	10	10	15	12	22	41	26	31	7	14	7	8	203
その他の産業	26年度	4	2	0	2	0	3	11	6	7	2	1		38
	25年度	12	0	2	1	2	0	8	12	1	1	2	0	41

III 地域別就職状況

地域	年度	4月	5月	6月	7月	8月	9月	10月	11月	12月	1月	2月	3月	年度計
合計	26年度	25	17	17	21	33	45	42	36	16	22	12		286
	25年度	22	31	20	17	31	44	45	46	11	18	15	9	309
埼玉	26年度	2	1	1	1	2	3	2	0	0	0	1		13
	25年度	0	2	0	0	2	1	1	2	0	2	0	0	10
東京	26年度	17	10	10	12	25	32	26	22	5	12	7		178
	25年度	8	14	10	9	23	33	25	31	8	11	8	5	185
神奈川	26年度	0	0	0	1	6	2	5	6	1	3	3		27
	25年度	0	7	3	2	3	4	5	2	1	3	2	1	33
静岡	26年度	0	0	0	0	0	1	1	0	0	0	0		2
	25年度	0	2	3	3	1	0	1	0	0	1	5	1	17
愛知	26年度	2	3	0	4	0	4	1	0	2	1	1		18
	25年度	4	1	4	3	1	6	4	0	0	0	0	2	25
その他	26年度	4	3	6	3	0	3	7	8	8	6	0		48
	25年度	10	5	0	0	1	0	9	11	2	1	0	0	39

(注) 求職…出稼労働者として就職を希望し、就職できる状態にある数

都道府県別有効求人倍率：季節調整値
 (新規学卒者を除きパートタイムを含む)
 平成27年2月 全国平均 1.15倍 [原数値1.22倍]



(注) 季節調整値計算(季節調整値替え)は、毎年過去1年分のデータが揃う年初に行われ、季節調整済系列が改訂される。
 (資料出所) 厚生労働省「職業安定業務統計」。