

取 扱 注 意
平成 28 年 4 月 28 日 (木)
午 前 8 : 3 0 解 禁

職 業 安 定 業 務 取 扱 月 報

(平 成 2 8 年 3 月 分)

も く じ

1	労働市場の動き	1～3	ページ
2	求人倍率の動き	4・5	〃
3	有効求人・求職の動き	6	〃
4	職業紹介・雇用保険主要指標	7	〃
5	職業紹介状況	8～10	〃
6	産業別新規求人・充足状況	11	〃
7	職業別常用新規求職・求人就職状況	12	〃
8	雇用保険業務取扱状況	13	〃
9	安定所別職業紹介状況	14～16	〃
10	出稼労働者県外職業紹介状況	17	〃
11	都道府県別有効求人倍率（季節調整値）	18	〃

青森労働局職業安定部職業安定課

労働市場の動き(平成28年3月)

青森労働局職業安定部職業安定課

○ 景気の動向

(1) 国内

景気は、このところ弱さもみられるが、緩やかな回復基調が続いている。

個人消費は、消費者マインドに足踏みがみられるなか、おおむね横ばいとなっている。設備投資は、持ち直しの動きがみられる。輸出は、おおむね横ばいとなっている。生産は、横ばいとなっている。企業収益は、非製造業を中心に改善傾向にある。企業の業況判断は、慎重さがみられる。雇用情勢は、改善している。消費者物価は、緩やかに上昇している。

先行きについては、雇用・所得環境の改善が続くなかで、各種政策の効果もあって、緩やかな回復に向かうことが期待される。ただし、海外経済で弱さがみられており、中国を始めとするアジア新興国等の景気が下振れし、我が国の景気が下押しされるリスクがある。こうしたなかで、海外経済の不確実性の高まりや金融資本市場の変動の影響に留意する必要がある。また、平成28年(2016年)熊本地震の経済に与える影響に十分留意する必要がある。

【政策統括官付労働政策担当参事官室】

(2) 県内

県内の景気は、持ち直しのテンポが緩やかになっている。この間、企業の業況感は、製造業で悪化した一方、非製造業は幾分改善した。

最終需要動向をみると、個人消費は、緩やかに持ち直している。すなわち、大型小売店販売は、緩やかに持ち直している。家電販売は、持ち直しているほか、乗用車販売は、下げ止まっている。

住宅投資は、緩やかに持ち直している。設備投資は、16年度計画をみると、前年並みの計画となっている。公共投資は、横ばい圏内で推移している。

生産動向をみると、新興国経済減速の影響から、弱含んでいる。

すなわち、鉄鋼では、水準を引き下げている。業務用機械では、弱含んでいる。窯業・土石では、緩やかに減少している。電気機械等、食料品では、横ばい圏内の動きとなっている。紙・パでは、増加している。

【日本銀行青森支店】

平成28年3月の県内企業倒産(負債額1,000万円以上)は4件(前月比4件、50.0%減少。前年同月比2件、33.3%減少。)、負債総額は13億6,900万円(前月比12億8,600万円、48.4%減少。前年同月比6億2,700万円、31.4%減少)となった。

倒産件数は、平成26年5月以降23ヶ月連続一桁台で推移しており、負債額が10億を超える大型倒産がなかったことから、負債総額は前年同月を下回った。

業種は建設業、卸売業、小売業、サービス業が各1件で、原因別では、販売不振が3件、過小資本・運転資金の欠乏1件などとなっている。

青森支店では、ここ最近では資金繰りに行き詰まり倒産に至るケースが増加しており、実態経済の深刻さは増していると言えるとしている。

4月1日に発表された日銀短観によると代表的な指標である「大企業・製造業」の業況判断指数が前回平成27年12月調査から6ポイント下がる等、チャイナショック、円高等、外的影響を受け景況は悪化しており、この流れがいずれ地方へも波及し、タイムラグもあり倒産の急増は避けられそうだが、倒産発生がこのまま低水準で続くとは言い難いとしている。【東京商工リサーチ】

労働需給面では、5人以上の解雇者(希望退職者の募集等を含む)を出した企業整理離職者等状況をみると、平成27年3月の11事業所、104人に対し、平成28年3月は17事業所、327人となり、前年同月比で事業所数は6件(54.5%)の増加、解雇者数は223人(214.4%)の増加となった。

雇用情勢をみると、月間有効求職者数(季節調整値)は前月に比べ233人

減少し、月間有効求人人数(同)は前月に比べ140人の増加で、有効求人倍率(同)は1.03倍(前年同月0.85倍)で、前月を0.02ポイント上回った。

新規求人倍率(季節調整値)は1.36倍(前年同月1.20倍)で、前月を0.01ポイント下回った。

○ 労働市場の概況

月間有効求人全数(学卒を除きパートタイムを含む実数)は、前年同月比7.9%(2,708人)増加の28,543人、全数のうち常用(パートタイムを除く実数)は、同5.7%(792人)増加の14,659人となった。

月間有効求職者全数(同)は、同8.5%(2,540人)減少の27,393人、全数のうち常用(同)は同9.1%(1,832人)減少の18,323人となった。

この結果、全数の有効求人倍率(原数値)は1.04倍となり、前年同月を0.16ポイント上回った。新規求人倍率(原数値)は1.37倍で、前年同月を0.15ポイント上回った。

一方、パートタイム有効求人全数(実数)は、前年同月比7.5%(828人)増加の11,872人、同有効求職者全数(同)は前年同月比5.9%(458人)減少の7,360人となり、同有効求人倍率は1.61倍(前年同月1.41倍)となった。

○ 求人の動向

新規求人全数(学卒を除きパートタイムを含む実数)は、前年同月比2.0%(219人)増加の11,000人、全数のうち常用(パートタイムを除く実数)は同1.6%(90人)増加の5,548人、臨時・季節は同10.9%(79人)増加の804人、パートタイムは同1.1%(50人)増加の4,648人となった。

また、産業別で見ると、新規求人全数のうち前年同月比、農・林・漁業19.7%(51人)、電気・ガス・熱供給、水道業33.3%(3人)、運輸業、郵便業0.9%(4人)、卸売・小売業9.4%(173人)、不動産業、物品賃貸業20.9%(24人)、生活関連サービス業、娯楽業33.2%(140人)、医療、福祉5.6%(122人)、複合サービス事業29.6%(21人)、サービス業16.7%(202人)、公務、

その他9.7%(27人)等で増加したが、鉱業90.0%(9人)、建設業12.1%(159人)、製造業6.8%(60人)、情報通信業31.3%(36人)、金融業・保険業21.9%(25人)、学術研究、専門・技術サービス業11.5%(22人)、宿泊業、飲食サービス業20.6%(225人)、教育、学習支援業5.2%(12人)等で減少した。

製造業の内訳をみると、食料品、飲料・たばこ・飼料製造業7.5%(31人)、印刷・同関連業46.2%(6人)、窯業・土石製品製造業41.2%(7人)、はん用・生産用・業務用機器製造業2.1%(1人)等で増加したが、繊維工業5.6%(3人)、木材・木製品、(家具・装備品)製造業66.7%(12人)、パルプ・紙・紙加工品製造業42.9%(3人)、化学、石油・石炭製品、プラスチック、ゴム製品関係63.6%(14人)、金属製品製造業9.9%(9人)、電子部品・デバイス・電子回路製造業11.7%(9人)、電気機械器具製造業60.3%(38人)、情報通信機械器具製造業35.3%(6人)、輸送用機械器具製造業26.9%(7人)、その他の製造業50.0%(4人)等で減少した。

なお、鉄鋼業・非鉄金属製造業では、増減なし。

○ 求職の動向

新規求職申込件数全数(学卒を除きパートタイムを含む実数)は、前年同月比9.3%(825件)減少の8,028件となった。全数のうち常用(パートタイムを除く)は同8.7%(505件)減少の5,311件、臨時・季節(同)は14.8%(109件)減少の629件、パートタイムは前年同月比9.2%(211件)減少の2,088件となった。

中高年齢者(パートタイムを除く実数)は、同5.5%(136件)減少の2,352件となった。

また、新規求職者全数における雇用保険受給資格決定件数の割合は29.8%(前年同月28.3%)、常用新規求職者に占める基本手当受給資格決定件数の割合は30.0%(同27.6%)となっている。

常用新規求職者(パートタイムを含む実数)の希望職種別構成は、専門的・技術的職業9.7%(前年同月10.3%)、事務的職業23.0%(同23.1%)、販売の職業9.4%(同10.8%)、サービスの職業15.5%(同15.7%)、生産工程の職業9.8%(同9.5%)、運搬・清掃・包装の職業19.9%(同19.0%)などとなっている。

○ 就職の動向

就職全数(学卒を除きパートタイムを含む実数)は、前年同月比5.3%(217件)減少の3,895件、全数のうち常用(パートタイムを除く実数)は同4.8%(110件)減少の2,186件、臨時・季節は(同)前年同月比15.8%(33件)増加の242件、パートタイムは同8.7%(140件)減少の1,467件となった。

また、雇用保険基本手当受給者(パートタイムを除く実数)の就職件数は同2.9%(16件)減少の539件となった。

基本手当受給資格決定件数(高年齢を含む)に対する就職率は30.1%(前年同月31.3%)となった。

パートを含む常用の新規求職者に対する就職率をみると、全数で46.1%(同45.4%)となっている。また、常用就職者全数に対する職種別構成は専門的・技術的職業15.3%、事務的職業19.9%、販売の職業6.8%、サービスの職業21.9%、生産工程の職業10.4%、運搬・清掃・包装等の職業12.5%などとなっている。

○ 充足の動向

充足全数(学卒を除きパートタイムを含む実数)は、前年同月比4.3%(168件)減少の3,749件となった。

また、産業別でみると、充足全数のうち前年同月比、農・林・漁業40.5%(30件)、電気・ガス・熱供給、水道業116.7%(7件)、卸売・小売業0.7%(4件)、金融業・保険業84.2%(16件)、不動産業、物品賃貸業10.0%(4件)、宿泊業、飲食サービス業15.4%(28件)、公務、その他20.3%(70件)等で増加し

たが、鉱業25.0%(1件)、建設業17.6%(43件)、製造業5.2%(20件)、情報通信業21.6%(11件)、運輸業、郵便業12.9%(26件)、学術研究、専門・技術サービス業8.7%(6件)、生活関連サービス業、娯楽業3.7%(5件)、教育、学習支援業2.5%(2件)、医療、福祉14.2%(148件)、複合サービス事業34.8%(16件)、サービス業11.4%(49件)等で減少した。

製造業の内訳をみると、食料品、飲料・たばこ・飼料製造業6.4%(11件)、繊維工業12.5%(5件)、パルプ・紙・紙加工品製造業25.0%(1件)、情報通信機械器具製造業100.0%(3件)、その他の製造業20.0%(1件)等で増加したが、印刷・同関連業25.0%(2件)、化学、石油・石炭製品、プラスチック、ゴム製品関係71.4%(5件)、鉄鋼業・非鉄金属製造業33.3%(3件)、金属製品製造業22.9%(8件)、はん用・生産用・業務用機器製造業39.3%(11件)、電子部品・デバイス・電子回路製造業52.9%(9件)、電気機械器具製造業5.0%(1件)、輸送用機械器具製造業11.1%(2件)等で減少した。

なお、木材・木製品、(家具・装備品)製造業、窯業・土石製品製造業では、増減なし。

○ 地域雇用開発助成金に係る事業所設置及び雇入れ計画書受理状況

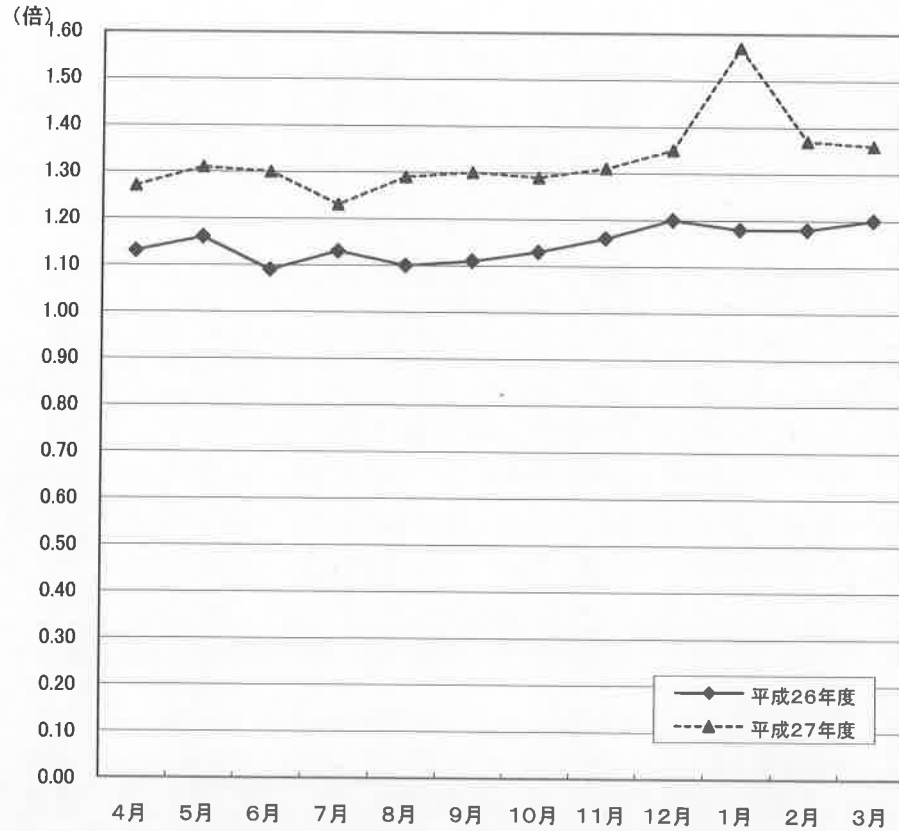
・ 計画書受理件数	2件	[前年同月	2件]
・ 雇入れ予定人数	10人	[前年同月	26人]

○ 雇用調整助成金等の支給状況

・ 休業実施計画届受理件数	8件	[前年同月	10件]
・ 支給件数、金額	6件	1,290千円	
		[前年同月	7件
			9,919千円]

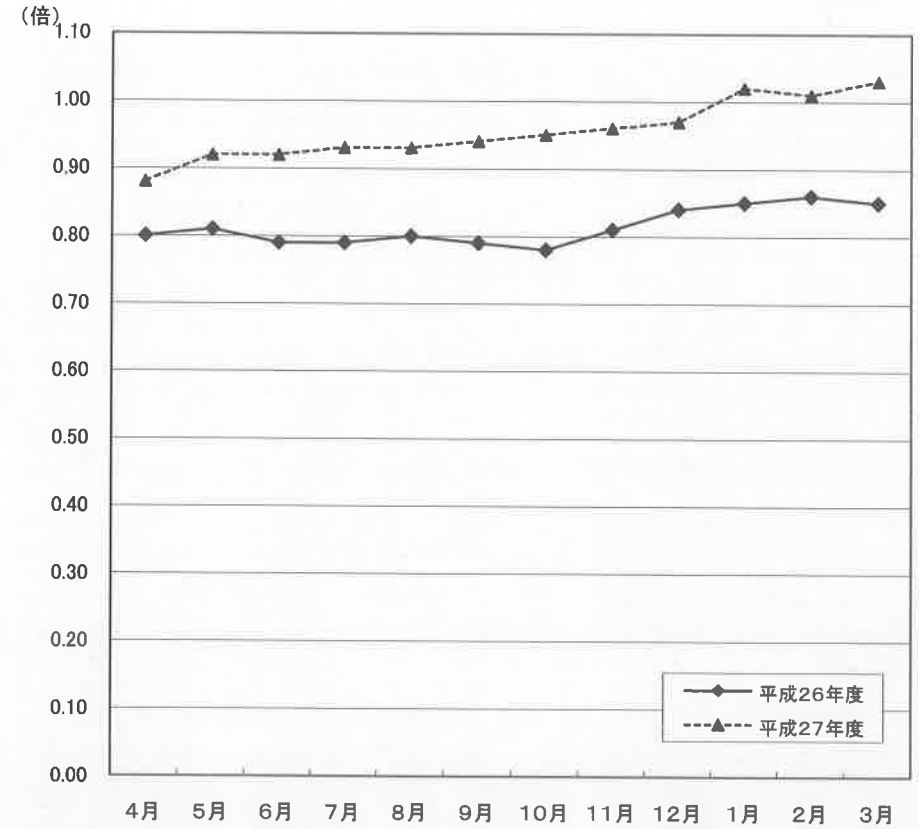
新規求人倍率の動き(全数)

(季節調整値)



有効求人倍率の動き(全数)

(季節調整値)



	4月	5月	6月	7月	8月	9月	10月	11月	12月	1月	2月	3月
平成26年度	1.13	1.16	1.09	1.13	1.10	1.11	1.13	1.16	1.20	1.18	1.18	1.20
平成27年度	1.27	1.31	1.30	1.23	1.29	1.30	1.29	1.31	1.35	1.57	1.37	1.36

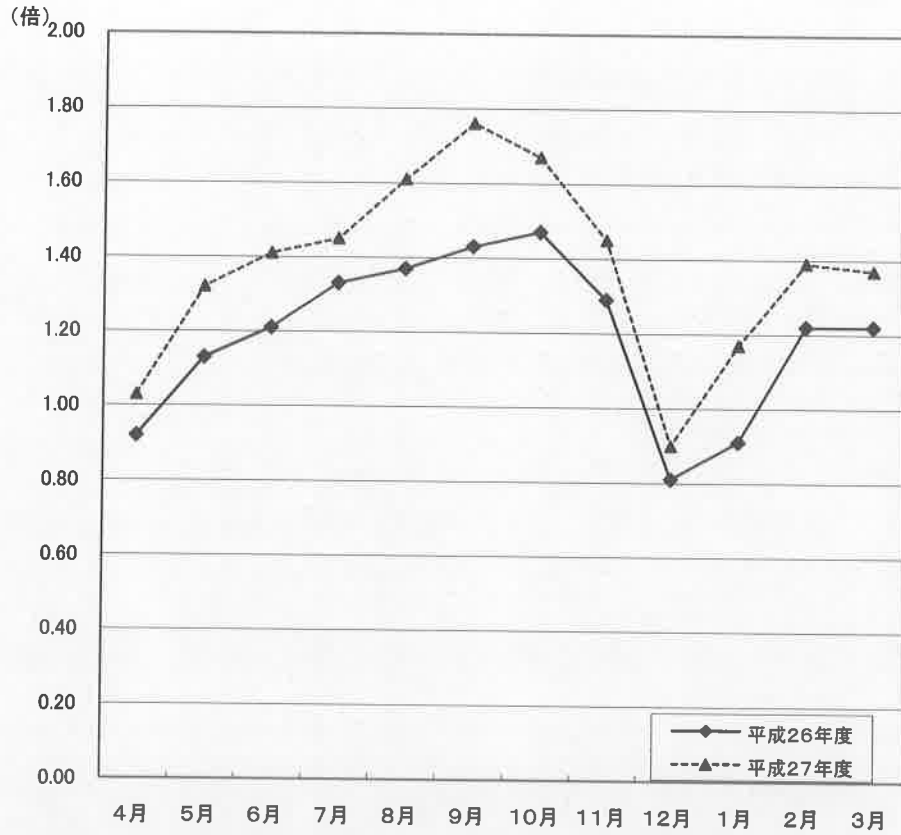
※ 季節調整法は、センサス局法Ⅱ(X-12ARIMA)による。なお、平成27年12月以前の数値は新季節指数により改訂されている。

	4月	5月	6月	7月	8月	9月	10月	11月	12月	1月	2月	3月
平成26年度	0.80	0.81	0.79	0.79	0.80	0.79	0.78	0.81	0.84	0.85	0.86	0.85
平成27年度	0.88	0.92	0.92	0.93	0.93	0.94	0.95	0.96	0.97	1.02	1.01	1.03

※ 季節調整法は、センサス局法Ⅱ(X-12ARIMA)による。なお、平成27年12月以前の数値は新季節指数により改訂されている。

新規求人倍率の動き(全数)

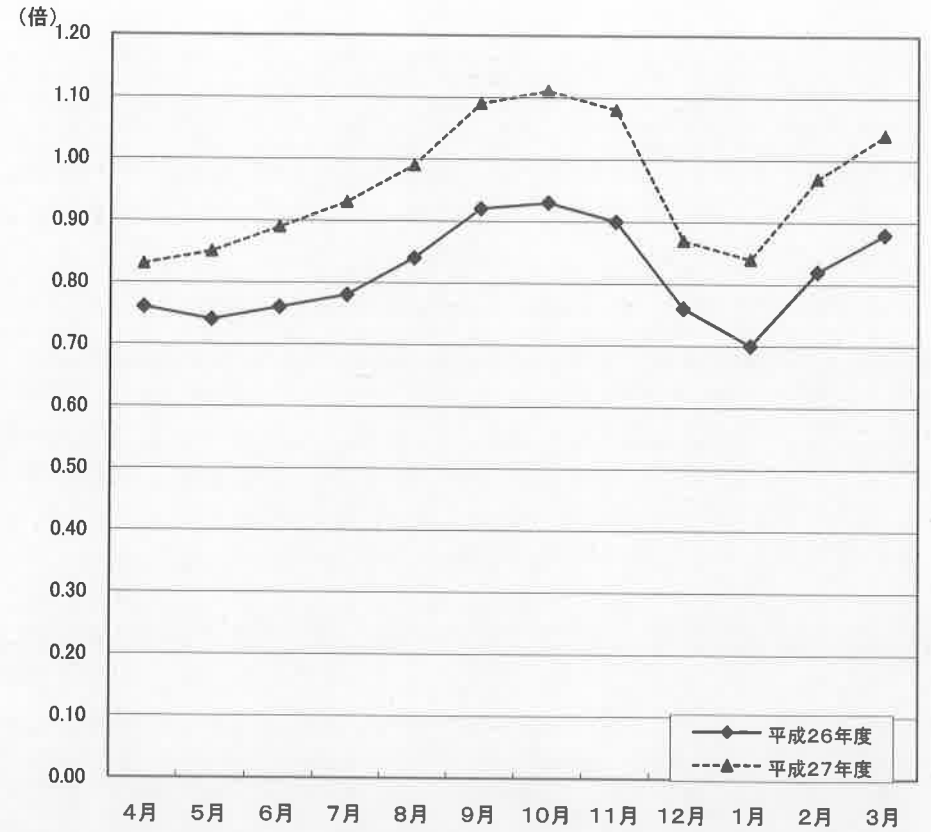
(原数値)



	4月	5月	6月	7月	8月	9月	10月	11月	12月	1月	2月	3月
平成26年度	0.92	1.13	1.21	1.33	1.37	1.43	1.47	1.29	0.81	0.91	1.22	1.22
平成27年度	1.03	1.32	1.41	1.45	1.61	1.76	1.67	1.45	0.90	1.17	1.39	1.37

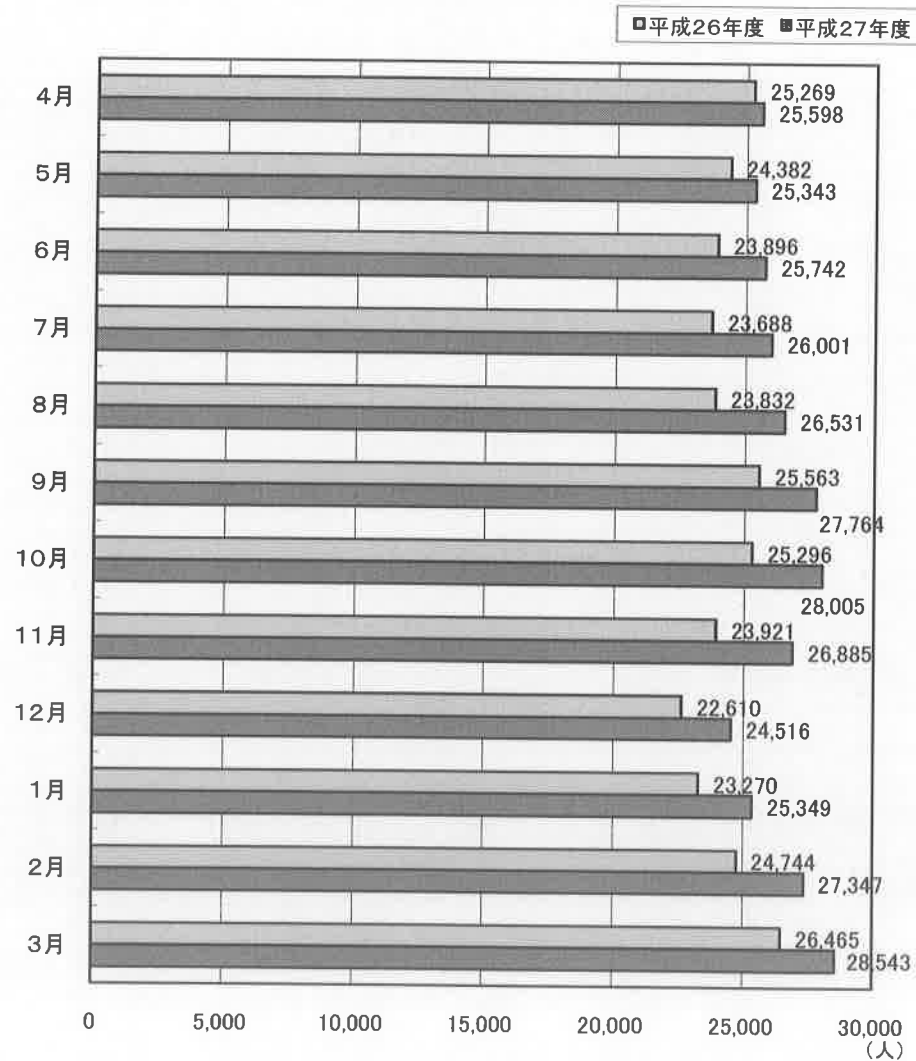
有効求人倍率の動き(全数)

(原数値)

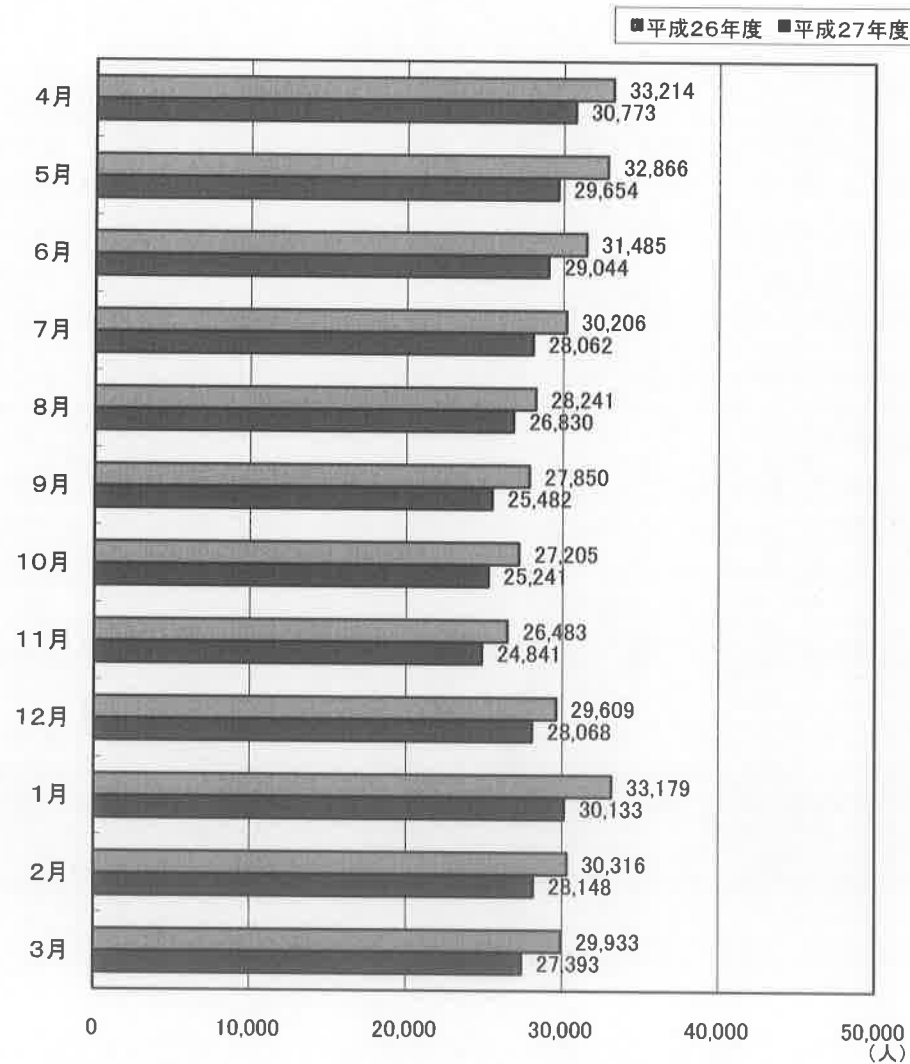


	4月	5月	6月	7月	8月	9月	10月	11月	12月	1月	2月	3月
平成26年度	0.76	0.74	0.76	0.78	0.84	0.92	0.93	0.90	0.76	0.70	0.82	0.88
平成27年度	0.83	0.85	0.89	0.93	0.99	1.09	1.11	1.08	0.87	0.84	0.97	1.04

有効求人の動き(全数)



有効求職の動き(全数)



職業紹介・雇用保険主要指標

(単位:人、倍、%)

区 分				当 月	前 年 同 月	対前年同月比	区 分				当 月	前 年 同 月	対前年同月比
1	新規求職者数(2+3+4)	8,028	8,853	▲ 9.3	36	34のうち臨時・季節	28	26	7.7				
2	1のうち常用	5,311	5,816	▲ 8.7	37	充足数(38+39+40)	3,749	3,917	▲ 4.3				
3	1のうち臨時・季節	629	738	▲ 14.8	38	37のうち常用	2,106	2,203	▲ 4.4				
4	1のうちパートタイム	2,088	2,299	▲ 9.2	39	37のうち臨時・季節	212	190	11.6				
5	4のうち臨時・季節	16	22	▲ 27.3	40	37のうちパートタイム	1,431	1,524	▲ 6.1				
6	1のうち中高年齢者(パートタイムを除く)	2,352	2,488	▲ 5.5	41	40のうち臨時・季節	230	201	14.4				
7	6のうち常用	1,885	1,982	▲ 4.9	42	新規求人倍率(季節調整値・全数)	1.36	1.20	0.16				
8	月間有効求職者数(9+10+11)	27,393	29,933	▲ 8.5	43	新規求人倍率(原数値・全数)	1.37	1.22	0.15				
9	8のうち常用	18,323	20,155	▲ 9.1	44	新規求人倍率(原数値・常用)	1.26	1.15	0.11				
10	8のうち臨時・季節	1,710	1,960	▲ 12.8	45	新規求人倍率(原数値・臨時)	2.61	1.89	0.72				
11	8のうちパートタイム	7,360	7,818	▲ 5.9	46	有効求人倍率(季節調整値・全数)	1.03	0.85	0.18				
12	11のうち臨時・季節	48	57	▲ 15.8	47	有効求人倍率(原数値・全数)	1.04	0.88	0.16				
13	8のうち中高年齢者(パートタイムを除く)	8,149	8,634	▲ 5.6	48	有効求人倍率(原数値・常用)	0.95	0.83	0.12				
14	13のうち常用	6,994	7,349	▲ 4.8	49	有効求人倍率(原数値・臨時)	2.42	1.62	0.80				
15	新規求人数(16+17+18)	11,000	10,781	2.0	50	就職率(26÷1×100)	48.5	46.4	2.1				
16	15のうち常用	5,548	5,458	1.6	51	常用就職率(パートタイムを含む)	46.1	45.4	0.7				
17	15のうち臨時・季節	804	725	10.9	52	中高年齢就職率(31÷6×100)	31.7	29.8	1.9				
18	15のうちパートタイム	4,648	4,598	1.1	53	同上常用就職率(32÷7×100)	34.2	33.4	0.8				
19	18のうち臨時・季節	880	712	23.6	54	充足率(37÷15×100)	34.1	36.3	▲ 2.2				
20	月間有効求人数(21+22+23)	28,543	26,465	7.9	55	同上常用充足率(38÷16×100)	38.0	40.4	▲ 2.4				
21	20のうち常用	14,659	13,867	5.7	56	離職票交付枚数(基本手当・高年齢・短時間)	3,951	3,836	3.0				
22	20のうち臨時・季節	2,012	1,554	29.5	57	離職票交付枚数(短期特例)	457	507	▲ 9.9				
23	20のうちパートタイム	11,872	11,044	7.5	58	受給資格決定件数(59+60+61)	2,390	2,503	▲ 4.5				
24	23のうち臨時・季節	2,235	1,717	30.2	59	58のうち基本手当	1,591	1,604	▲ 0.8				
25	紹介件数	11,601	13,290	▲ 12.7	60	58のうち高年齢	201	172	16.9				
26	就職件数(27+28+29)	3,895	4,112	▲ 5.3	61	58のうち短期特例	598	727	▲ 17.7				
27	26のうち常用	2,186	2,296	▲ 4.8	62	初回受給者数(基本手当)	1,363	1,212	12.5				
28	26のうち臨時・季節	242	209	15.8	63	受給者実人員(64+65+66)	6,673	7,176	▲ 7.0				
29	26のうちパートタイム	1,467	1,607	▲ 8.7	64	63のうち基本手当	5,393	5,643	▲ 4.4				
30	29のうち臨時・季節	249	229	8.7	65	63のうち高年齢	176	152	15.8				
31	26のうち中高年齢者(パートタイムを除く)	746	741	0.7	66	63のうち短期特例	1,104	1,381	▲ 20.1				
32	31のうち常用	645	662	▲ 2.6	67	雇用保険支給金額(68+69+70)(千円)	873,300	877,233	▲ 0.4				
33	26のうち基本手当受給者(パートタイムを除く)	539	555	▲ 2.9	68	67のうち基本手当	627,984	580,624	8.2				
34	26のうち他県への就職	231	259	▲ 10.8	69	67のうち高年齢	33,029	30,535	8.2				
35	34のうち常用	203	233	▲ 12.9	70	67のうち短期特例	212,287	266,074	▲ 20.2				

(資料) 青森労働局職業安定部職業安定課「職業安定業務統計」「雇用保険事業統計」。

(注1) 「求人倍率」は新規学卒を除きパートタイムを含む。

(注2) 「うち常用」、「うち臨時・季節」はパートタイムを除く。

(注3) パートタイムを除く求人倍率(原数値)は次の通りである。()内は前年同月。

新規求人倍率 全数 1.07 (0.94) 常用 1.04 (0.94) 臨時・季節 1.28 (0.98)
 有効求人倍率 全数 0.83 (0.70) 常用 0.80 (0.69) 臨時・季節 1.18 (0.79)

職業紹介状況（1～求職）

（単位：人、％）

区分	新規求職者数							月間有効求職者数						
	全数計	対前年同期比	うち常用	うち臨時季節	うちパートタイム	うち常用	うち中高年	全数計	対前年同期比	うち常用	うち臨時季節	うちパートタイム	うち常用	うち中高年
17年度	156,871	▲ 3.4	89,433	36,971	30,467	30,310	48,310	534,543	▲ 3.4	362,559	66,557	105,427	104,982	165,512
18年度	149,881	▲ 4.5	84,979	35,054	29,848	29,629	46,851	506,544	▲ 5.2	341,738	61,080	103,726	103,117	156,314
19年度	136,836	▲ 8.7	77,016	32,004	27,816	27,631	42,975	463,895	▲ 8.4	308,649	58,480	96,766	96,268	143,707
20年度	138,382	1.1	82,327	27,989	28,066	27,900	42,817	464,789	0.2	315,815	50,652	98,322	97,841	142,374
21年度	132,886	▲ 4.0	80,176	24,902	27,808	27,593	41,018	499,468	7.5	349,743	45,754	103,971	103,361	153,502
22年度	127,002	▲ 4.4	76,178	22,920	27,904	27,645	39,511	454,240	▲ 9.1	309,048	42,080	103,112	102,419	140,854
23年度	121,269	▲ 4.5	73,985	20,219	27,065	26,794	36,914	438,552	▲ 3.5	297,190	37,685	103,677	102,889	134,210
24年度	113,426	▲ 6.5	69,217	19,052	25,157	24,952	34,281	406,861	▲ 7.2	273,737	36,076	97,048	96,463	120,790
25年度	108,037	▲ 4.8	65,547	17,674	24,816	24,630	32,618	388,917	▲ 4.4	258,186	34,008	96,723	96,211	115,240
26年度合計	100,673	▲ 6.8	60,925	16,214	23,534	23,317	31,300	360,587	▲ 7.3	236,174	31,399	93,014	92,419	108,692
26年度月平均	8,389	▲ 6.8	5,077	1,351	1,961	1,943	2,608	30,049	▲ 7.3	19,681	2,617	7,751	7,702	9,058
26年 4月	11,446	▲ 7.0	7,084	1,205	3,157	3,132	3,575	33,214	▲ 8.5	22,423	2,021	8,770	8,721	9,758
5月	8,457	▲ 9.7	5,392	840	2,225	2,206	2,518	32,866	▲ 8.6	22,134	1,853	8,879	8,828	9,738
6月	7,784	▲ 1.5	4,898	927	1,959	1,949	2,307	31,485	▲ 7.0	21,204	1,597	8,684	8,641	9,274
7月	7,433	▲ 8.8	4,873	906	1,654	1,638	2,244	30,206	▲ 7.6	20,392	1,786	8,028	7,982	9,011
8月	6,649	▲ 13.1	4,471	502	1,676	1,653	1,740	28,241	▲ 8.8	19,367	1,300	7,574	7,522	8,120
9月	7,246	▲ 5.6	5,110	171	1,965	1,958	1,762	27,850	▲ 7.9	19,609	547	7,694	7,648	7,592
10月	7,005	▲ 8.4	4,876	191	1,938	1,929	1,688	27,205	▲ 8.4	19,157	331	7,717	7,681	7,254
11月	6,536	▲ 11.5	4,066	871	1,599	1,575	1,932	26,483	▲ 8.0	18,103	1,055	7,325	7,278	7,413
12月	10,054	▲ 9.0	3,687	5,070	1,297	1,268	4,529	29,609	▲ 7.7	16,941	5,952	6,716	6,655	10,178
27年 1月	11,120	▲ 3.9	5,595	3,602	1,923	1,907	4,124	33,179	▲ 6.2	17,949	8,440	6,790	6,735	12,014
2月	8,090	▲ 2.3	5,057	1,191	1,842	1,825	2,393	30,316	▲ 5.1	18,740	4,557	7,019	6,967	9,706
3月	8,853	▲ 2.2	5,816	738	2,299	2,277	2,488	29,933	▲ 3.7	20,155	1,960	7,818	7,761	8,634
27年 4月	10,135	▲ 11.5	6,267	1,011	2,857	2,845	3,170	30,773	▲ 7.3	20,601	1,628	8,544	8,493	9,122
5月	7,430	▲ 12.1	4,638	780	2,012	1,998	2,244	29,854	▲ 9.8	19,660	1,581	8,413	8,370	8,832
6月	7,449	▲ 4.3	4,794	764	1,891	1,881	2,190	29,044	▲ 7.8	19,280	1,528	8,236	8,201	8,663
7月	7,314	▲ 1.6	4,668	925	1,721	1,708	2,241	28,062	▲ 7.1	18,750	1,538	7,774	7,735	8,299
8月	6,350	▲ 4.5	4,217	463	1,670	1,657	1,703	26,830	▲ 5.0	18,084	1,223	7,523	7,486	7,748
9月	6,169	▲ 14.9	4,315	129	1,725	1,709	1,472	25,482	▲ 8.5	17,589	522	7,371	7,329	6,982
10月	6,580	▲ 6.1	4,604	182	1,794	1,783	1,666	25,241	▲ 7.2	17,566	306	7,369	7,328	6,735
11月	6,474	▲ 0.9	3,966	952	1,556	1,527	2,064	24,841	▲ 6.2	16,739	1,127	6,975	6,920	7,070
12月	9,688	▲ 3.7	3,619	4,700	1,367	1,344	4,542	28,068	▲ 5.2	15,860	5,624	6,584	6,523	9,948
28年 1月	9,165	▲ 17.6	4,612	2,809	1,744	1,725	3,424	30,133	▲ 9.2	16,156	7,330	6,647	6,596	11,112
2月	7,918	▲ 2.1	4,994	1,105	1,819	1,801	2,387	28,148	▲ 7.2	17,195	4,031	6,922	6,873	9,202
3月	8,028	▲ 9.3	5,311	629	2,088	2,072	2,352	27,393	▲ 8.5	18,323	1,710	7,360	7,312	8,149
27年度合計	92,898	▲ 7.9	56,005	14,449	22,244	22,050	29,455	333,669	▲ 7.5	215,803	28,148	89,718	89,166	101,862

（資料）青森労働局職業安定部職業安定課「職業安定業務統計」。

（注）新規学卒を除く。「うち常用」、「うち臨時季節」、「うち中高年」はパートタイムを除く。

職業紹介状況（2～求人）

（単位：人、%、倍）

区分	新規求人数						月間有効求人数					求人倍率		
	全数計	対前年同期比	うち常用	うち臨時季節	うち		全数計	対前年同期比	うち常用	うち臨時季節	うち		原数値（全数）	
					パートタイム	うち常用					パートタイム	うち常用	新規	有効
17年度	100,457	11.8	56,922	8,913	34,622	30,289	225,181	15.3	132,272	17,287	75,622	67,761	0.67	0.44
18年度	96,947	▲ 3.5	52,517	9,071	35,359	30,823	220,714	▲ 2.0	124,632	18,604	77,478	68,854	0.71	0.48
19年度	95,978	▲ 1.0	51,101	7,758	37,119	31,804	220,548	▲ 0.1	121,927	15,572	83,049	72,905	0.69	0.47
20年度	78,211	▲ 18.5	40,268	6,278	31,665	26,955	175,719	▲ 20.3	94,097	12,137	69,485	61,261	0.59	0.35
21年度	70,531	▲ 9.8	33,163	7,293	30,075	24,119	144,270	▲ 17.9	72,014	12,054	60,202	50,311	0.56	0.32
22年度	81,517	15.6	39,063	8,602	33,852	26,990	175,685	21.8	87,064	16,189	72,432	60,098	0.67	0.40
23年度	91,255	11.9	44,865	10,396	35,994	29,019	201,475	14.7	101,956	20,817	78,702	64,937	0.80	0.50
24年度	103,937	13.9	51,688	11,842	40,407	32,984	248,510	23.3	125,821	25,977	96,712	80,270	0.96	0.64
25年度	114,605	10.3	57,548	12,016	45,041	37,162	281,820	13.4	143,151	27,132	111,537	92,975	1.14	0.78
26年度合計	116,464	1.6	59,973	10,175	46,316	38,168	292,936	3.9	153,613	22,918	116,405	97,482	1.16	0.81
26年度月平均	9,705	1.6	4,998	848	3,860	3,181	24,411	3.9	12,801	1,910	9,700	8,124	1.16	0.81
26年 4月	10,537	11.4	5,229	1,000	4,308	3,665	25,269	13.0	12,989	1,988	10,292	8,875	0.92	0.76
5月	9,567	8.9	5,080	921	3,566	2,941	24,382	11.3	12,708	1,980	9,694	8,211	1.13	0.74
6月	9,418	6.5	4,771	872	3,775	3,113	23,896	9.9	12,382	1,997	9,517	7,977	1.21	0.76
7月	9,880	0.8	5,029	958	3,893	3,165	23,688	6.1	12,411	1,962	9,315	7,761	1.33	0.78
8月	9,138	▲ 2.2	4,942	1,021	3,175	2,641	23,832	3.8	12,641	2,208	8,983	7,549	1.37	0.84
9月	10,336	0.0	5,191	1,199	3,946	3,277	25,563	1.8	13,461	2,463	9,639	8,092	1.43	0.92
10月	10,306	▲ 4.9	5,056	887	4,363	3,547	25,296	▲ 2.2	13,093	2,322	9,881	8,219	1.47	0.93
11月	8,429	▲ 2.6	4,434	721	3,274	2,594	23,921	▲ 2.7	12,400	1,907	9,614	7,862	1.29	0.90
12月	8,120	3.3	4,319	597	3,204	2,553	22,610	2.0	11,930	1,613	9,067	7,396	0.81	0.76
27年 1月	10,108	▲ 2.2	5,181	664	4,263	3,522	23,270	2.2	12,408	1,461	9,401	7,819	0.91	0.70
2月	9,844	▲ 0.3	5,283	610	3,951	3,264	24,744	1.9	13,323	1,463	9,958	8,394	1.22	0.82
3月	10,781	3.0	5,458	725	4,598	3,886	26,465	2.8	13,867	1,554	11,044	9,327	1.22	0.88
27年 4月	10,416	▲ 1.1	5,299	692	4,425	3,886	25,598	1.3	13,304	1,475	10,819	9,348	1.03	0.83
5月	9,822	2.7	5,121	830	3,871	3,283	25,343	3.9	13,270	1,621	10,452	9,128	1.32	0.85
6月	10,485	11.3	5,364	931	4,190	3,478	25,742	7.7	13,495	1,762	10,485	9,018	1.41	0.89
7月	10,602	7.3	5,568	825	4,209	3,461	26,001	9.8	13,708	1,892	10,401	8,816	1.45	0.93
8月	10,211	11.7	5,460	1,102	3,649	3,047	26,531	11.3	14,116	2,166	10,249	8,695	1.61	0.99
9月	10,883	5.3	5,223	1,341	4,319	3,561	27,764	8.6	14,397	2,674	10,693	8,978	1.76	1.09
10月	11,007	6.8	5,504	826	4,677	3,804	28,005	10.7	14,180	2,569	11,256	9,347	1.67	1.11
11月	9,390	11.4	4,891	709	3,790	3,051	26,885	12.4	13,715	2,081	11,089	9,173	1.45	1.08
12月	8,692	7.0	4,347	690	3,655	2,842	24,516	8.4	12,712	1,524	10,280	8,488	0.90	0.87
28年 1月	10,750	6.4	5,310	795	4,645	3,652	25,349	8.9	13,069	1,640	10,640	8,629	1.17	0.84
2月	11,022	12.0	5,786	900	4,336	3,528	27,347	10.5	14,120	1,917	11,310	9,136	1.39	0.97
3月	11,000	2.0	5,548	804	4,648	3,768	28,543	7.9	14,659	2,012	11,872	9,637	1.37	1.04
27年度合計	124,280	6.7	63,421	10,445	50,414	41,361	317,624	8.4	164,745	23,333	129,546	108,393	1.34	0.95

（資料）青森労働局職業安定部職業安定課「職業安定業務統計」。

（注）新規学卒を除く。「うち常用」、「うち臨時季節」はパートタイムを除く。

職 業 紹 介 状 況 (3 ~ 充 足 ・ 就 職)

(単位:人、%)

区 分	充 足 数								就 職 件 数								
	全 数 計	対 前 年 同 期 比	うち			充 足 率		全 数 計	対 前 年 同 期 比	うち			就 職 率				
			常 用	臨 時 季 節	パ ー ト タ イ ム	う ち 常 用	対 新 規			対 有 効	常 用	臨 時 季 節	パ ー ト タ イ ム	う ち 常 用	受 給 者	対 新 規	対 有 効
17年度	38,311	3.3	21,404	2,837	14,070	12,081	39.5	17.4	42,373	2.2	23,685	4,162	14,526	12,496	6,345	28.3	8.4
18年度	37,823	▲ 1.3	20,551	2,771	14,501	12,392	39.4	17.1	42,123	▲ 0.6	22,964	4,134	15,025	12,857	6,633	30.8	9.1
19年度	36,605	▲ 3.2	19,660	2,640	14,305	11,892	46.8	20.8	40,253	▲ 4.4	21,724	3,702	14,827	12,269	6,280	29.1	8.7
20年度	33,963	▲ 7.2	17,419	2,602	13,942	11,422	48.2	23.5	36,694	▲ 8.8	18,874	3,371	14,449	11,739	5,507	27.6	7.3
21年度	35,418	4.3	16,231	4,092	15,095	11,564	43.4	20.2	38,024	3.6	17,393	4,907	15,724	11,958	6,010	29.9	8.4
22年度	37,375	5.5	17,988	4,307	15,080	11,444	41.0	18.6	39,687	4.4	19,048	5,063	15,576	11,844	5,415	32.7	9.0
23年度	38,586	3.2	19,132	4,393	15,061	11,750	42.3	19.2	41,151	3.7	20,438	4,951	15,762	12,300	5,690	36.3	10.1
24年度	38,137	▲ 1.2	19,831	4,016	14,290	11,437	36.7	15.3	40,345	▲ 2.0	21,012	4,356	14,977	11,970	5,961	37.3	10.4
25年度	37,464	▲ 1.8	19,964	3,273	14,227	11,602	32.7	13.3	39,821	▲ 1.3	21,141	3,694	14,986	12,138	6,232	39.6	11.0
26年度	35,709	▲ 4.7	19,616	2,702	13,391	10,844	30.7	12.2	38,107	▲ 4.3	20,887	3,115	14,105	11,335	5,855	37.9	10.6
26年度月平均	2,976	▲ 4.7	1,635	225	1,116	904	30.7	12.2	3,176	▲ 4.3	1,741	260	1,175	945	488	37.9	10.6
26年 4月	3,644	▲ 2.2	2,008	201	1,435	1,215	34.6	14.4	3,861	▲ 0.9	2,112	244	1,505	1,264	543	33.7	11.6
5月	3,352	▲ 7.9	1,838	253	1,261	1,083	35.0	13.7	3,583	▲ 6.8	1,948	287	1,348	1,133	543	42.4	10.9
6月	3,277	6.3	1,694	288	1,295	1,055	34.8	13.7	3,506	5.5	1,796	319	1,391	1,125	540	45.0	11.1
7月	3,058	▲ 7.1	1,726	228	1,104	903	31.0	12.9	3,320	▲ 5.3	1,868	267	1,185	953	604	44.7	11.0
8月	2,379	▲ 6.0	1,373	234	772	634	26.0	10.0	2,501	▲ 7.3	1,443	259	799	649	430	37.6	8.9
9月	3,129	1.9	1,688	291	1,150	970	30.3	12.2	3,349	1.8	1,827	323	1,199	1,019	542	46.2	12.0
10月	3,159	▲ 13.1	1,675	284	1,200	975	30.7	12.5	3,396	▲ 12.3	1,822	331	1,243	1,006	493	48.5	12.5
11月	2,573	▲ 10.9	1,359	211	1,003	756	30.5	10.8	2,791	▲ 10.7	1,473	255	1,063	797	426	42.7	10.5
12月	2,212	▲ 11.5	1,217	203	792	577	27.2	9.8	2,388	▲ 12.4	1,318	251	819	602	383	23.8	8.1
27年 1月	2,294	▲ 3.0	1,299	178	817	554	22.7	9.9	2,445	▲ 2.3	1,379	203	863	577	363	22.0	7.4
2月	2,715	▲ 8.6	1,536	141	1,038	799	27.6	11.0	2,856	▲ 9.4	1,605	167	1,083	832	433	35.3	9.4
3月	3,917	4.1	2,203	190	1,524	1,323	36.3	14.8	4,112	5.8	2,296	209	1,607	1,378	555	46.4	13.7
27年 4月	3,446	▲ 5.4	1,910	155	1,381	1,195	33.1	13.5	3,590	▲ 7.0	1,972	181	1,437	1,240	446	35.4	11.7
5月	2,763	▲ 17.6	1,497	148	1,118	960	28.1	10.9	2,885	▲ 19.5	1,558	165	1,162	998	449	38.8	9.7
6月	3,142	▲ 4.1	1,774	176	1,192	989	30.0	12.2	3,323	▲ 5.2	1,890	199	1,234	1,031	552	44.6	11.4
7月	2,766	▲ 9.5	1,552	181	1,033	820	26.1	10.6	2,994	▲ 9.8	1,689	209	1,096	857	484	40.9	10.7
8月	2,417	1.6	1,392	191	834	694	23.7	9.1	2,586	3.4	1,487	214	885	734	457	40.7	9.6
9月	2,732	▲ 12.7	1,539	219	974	811	25.1	9.8	2,900	▲ 13.4	1,627	241	1,032	856	468	47.0	11.4
10月	2,877	▲ 8.9	1,547	226	1,104	886	26.1	10.3	3,061	▲ 9.9	1,638	260	1,163	935	464	46.5	12.1
11月	2,627	2.1	1,394	215	1,018	816	28.0	9.8	2,802	0.4	1,498	256	1,048	839	471	43.3	11.3
12月	2,270	2.6	1,226	196	848	627	26.1	9.3	2,409	0.9	1,287	236	886	654	415	24.9	8.6
28年 1月	2,098	▲ 8.5	1,144	154	800	530	19.5	8.3	2,228	▲ 8.9	1,218	171	839	553	367	24.3	7.4
2月	2,805	3.3	1,500	185	1,120	866	25.4	10.3	2,890	1.2	1,509	203	1,178	915	422	36.5	10.3
3月	3,749	▲ 4.3	2,106	212	1,431	1,201	34.1	13.1	3,895	▲ 5.3	2,186	242	1,467	1,218	539	48.5	14.2
27年度合計	33,692	▲ 5.6	18,581	2,258	12,853	10,395	27.1	10.6	35,563	▲ 6.7	19,559	2,577	13,427	10,830	5,534	38.4	10.7

(資料) 青森労働局職業安定部職業安定課「職業安定業務統計」。

(注 1) 新規学卒を除く。「うち常用」、「うち臨時季節」はパートタイムを除く。

(注 2) 就職件数の「うち受給者」は基本手当受給者でパートタイムを除く。

産業別新規求人・充足状況（新規学卒を除く）

（単位：人、％）

区分	①新規求人数			②常用		③パートタイム		④充足数			⑤常用		⑥パートタイム		充足率 ④/①
	当月	前年同月	増減率	当月	前年同月	当月	前年同月	当月	前年同月	増減率	当月	前年同月	当月	前年同月	
農、林、漁業	310	259	19.7	136	112	104	91	104	74	40.5	52	35	30	20	33.5
鉱業	1	10	▲90.0	1	10	0	0	3	4	▲25.0	3	4	0	0	300.0
建設業	1,157	1,316	▲12.1	1,006	1,155	41	32	201	244	▲17.6	184	215	7	11	17.4
製造業	822	882	▲6.8	530	547	220	242	367	387	▲5.2	237	261	95	91	44.6
食品製造業、飲料・たばこ・飼料製造業	443	412	7.5	249	219	150	148	183	172	6.4	111	120	48	43	41.3
繊維工業	51	54	▲5.6	25	32	26	22	45	40	12.5	26	22	18	16	88.2
木材・木製品製造業(家具を除く)家具・装	6	18	▲66.7	5	16	0	2	13	13	-	9	12	0	0	216.7
パルプ・紙・紙加工品製造業	4	7	▲42.9	4	5	0	1	5	4	25.0	5	2	0	2	125.0
印刷・同関連業	19	13	46.2	13	10	6	3	6	8	▲25.0	4	6	2	2	31.6
化学工業、石油製品・石炭製品製造業関係、プラスチ	8	22	▲63.6	5	6	2	10	2	7	▲71.4	0	4	2	2	25.0
窯業・土石製品製造業	24	17	41.2	20	12	3	3	8	8	-	7	7	1	0	33.3
鉄鋼業、非鉄金属製造業	9	9	-	9	8	0	1	6	9	▲33.3	6	8	0	1	66.7
金属製品製造業	82	91	▲9.9	71	72	8	6	27	35	▲22.9	23	21	2	2	32.9
はん用・生産用機械器具製造業	9	18	▲50.0	9	14	0	1	2	11	▲81.8	1	8	1	1	22.2
業務用機械器具製造業	40	30	33.3	35	28	5	0	15	17	▲11.8	10	10	4	5	37.5
電子部品・デバイス・電子回路製造業	68	77	▲11.7	44	51	3	19	8	17	▲52.9	1	12	5	1	11.8
電気機械器具製造業	25	63	▲60.3	12	47	12	14	19	20	▲5.0	11	9	8	11	76.0
情報通信機械器具製造業	11	17	▲35.3	7	0	4	7	6	3	100.0	1	0	4	3	54.5
輸送用機械器具製造業	19	26	▲26.9	18	21	1	5	16	18	▲11.1	16	16	0	2	84.2
その他の製造業	4	8	▲50.0	4	6	0	0	6	5	20.0	6	4	0	0	150.0
電気・ガス・熱供給・水道業	12	9	33.3	3	0	9	9	13	6	116.7	2	1	9	5	108.3
情報通信業	79	115	▲31.3	48	43	22	50	40	51	▲21.6	20	29	13	16	50.6
運輸業、郵便業	470	466	0.9	325	339	136	110	175	201	▲12.9	130	140	32	57	37.2
卸売・小売業	2,007	1,834	9.4	745	658	1,198	1,115	563	559	0.7	311	269	227	273	28.1
卸売業	411	350	17.4	232	187	154	137	195	180	8.3	149	100	38	75	47.4
小売業	1,596	1,484	7.5	513	471	1,044	978	368	379	▲2.9	162	169	189	198	23.1
金融・保険業	89	114	▲21.9	58	66	30	36	35	19	84.2	14	14	18	4	39.3
不動産業、物品賃貸業	139	115	20.9	78	48	58	65	44	40	10.0	22	23	21	15	31.7
学術研究、専門・技術サービス業	169	191	▲11.5	106	135	48	53	63	69	▲8.7	38	39	22	26	37.3
宿泊業、飲食サービス業	865	1,090	▲20.6	214	217	637	845	210	182	15.4	87	78	121	98	24.3
宿泊業	249	247	0.8	81	77	157	142	76	53	43.4	38	22	36	28	30.5
飲食サービス業	616	843	▲26.9	133	140	480	703	134	129	3.9	49	56	85	70	21.8
生活関連サービス業、娯楽業	562	422	33.2	239	185	318	223	131	136	▲3.7	54	59	73	70	23.3
教育、学習支援業	218	230	▲5.2	63	79	144	147	79	81	▲2.5	26	28	51	52	36.2
医療、福祉	2,291	2,169	5.6	1,354	1,259	875	846	896	1,044	▲14.2	617	665	250	356	39.1
医療業	651	580	12.2	435	378	184	165	270	335	▲19.4	177	193	79	131	41.5
社会保険・社会福祉・介護事業	1,633	1,581	3.3	912	877	691	677	612	698	▲12.3	426	463	171	223	37.5
複合サービス事業	92	71	29.6	29	40	44	27	30	46	▲34.8	18	34	4	10	32.6
サービス業	1,413	1,211	16.7	525	505	569	497	381	430	▲11.4	194	229	153	163	27.0
公務、その他	304	277	9.7	88	60	195	210	414	344	20.3	97	80	305	257	136.2
合計	11,000	10,781	2.0	5,548	5,458	4,648	4,598	3,749	3,917	▲4.3	2,106	2,203	1,431	1,524	34.1

（資料）青森労働局職業安定部職業安定課「職業安定業務統計」。

（注）①新規求人数(②+③+臨時・季節)、④充足数(⑤+⑥+臨時・季節)。

職業別常用新規求職・求人・就職状況（新規学卒を除く）

（単位：人、％）

区 分	① 新規求職者数					② 新規求人数					③ 求人倍率 ②/①	④ 就職件数					⑤ 就職率 ④/①
				パートタイム					パートタイム						パートタイム		
	当 月	前年同月	増減率	当 月	前年同月	当 月	前年同月	増減率	当 月	前年同月		当 月	前年同月	増減率	当 月	前年同月	
管 理 的 職 業	9	10	▲ 10.0	1	1	28	25	12.0	2	0	3.11	6	4	50.0	0	0	66.7
専 門 的 ・ 技 術 的 職 業	718	831	▲ 13.6	168	208	1,503	1,496	0.5	394	412	2.09	521	543	▲ 4.1	188	201	72.6
建築・土木・測量技術者	33	45	▲ 26.7	3	1	201	219	▲ 8.2	2	0	6.09	19	11	72.7	1	0	57.6
情報処理・通信技術者	41	39	5.1	0	0	34	25	36.0	0	2	0.83	6	12	▲ 50.0	2	1	14.6
保健師、助産師、看護師	190	205	▲ 7.3	56	62	408	379	7.7	126	121	2.15	111	134	▲ 17.2	28	37	58.4
社会福祉の専門的職業	198	242	▲ 18.2	51	59	381	379	0.5	111	118	1.92	179	184	▲ 2.7	44	47	90.4
事 務 的 職 業	1,700	1,872	▲ 9.2	469	527	940	902	4.2	372	419	0.55	677	685	▲ 1.2	266	289	39.8
一 般 事 務 の 職 業	1,541	1,701	▲ 9.4	443	489	689	643	7.2	296	324	0.45	563	563	-	223	251	36.5
会 計 事 務 の 職 業	60	50	20.0	10	7	71	90	▲ 21.1	17	36	1.18	48	45	6.7	15	14	80.0
販 売 の 職 業	691	877	▲ 21.2	224	291	986	981	0.5	544	549	1.43	233	309	▲ 24.6	85	123	33.7
サ ー ビ ス の 職 業	1,144	1,270	▲ 9.9	368	436	2,312	2,350	▲ 1.6	1,225	1,366	2.02	747	783	▲ 4.6	283	308	65.3
飲 食 物 調 理 の 職 業	284	319	▲ 11.0	125	132	519	556	▲ 6.7	327	357	1.83	172	188	▲ 8.5	72	91	60.6
接 客 ・ 給 仕 の 職 業	241	271	▲ 11.1	84	111	592	730	▲ 18.9	408	558	2.46	122	113	8.0	53	48	50.6
保 安 の 職 業	72	63	14.3	20	9	199	173	15.0	53	44	2.76	63	63	-	24	29	87.5
農 林 漁 業 の 職 業	103	62	66.1	36	13	260	232	12.1	108	92	2.52	86	77	11.7	24	24	83.5
生 産 工 程 の 職 業	726	766	▲ 5.2	131	140	1,000	1,025	▲ 2.4	279	297	1.38	354	412	▲ 14.1	90	107	48.8
金属材料製造、金属加工、金属溶接・溶断の職業	59	70	▲ 15.7	3	2	115	135	▲ 14.8	10	2	1.95	42	61	▲ 31.1	4	0	71.2
製品製造・加工処理の職業（金属材料製造、金属加工、金属溶接・溶断を除く）	276	300	▲ 8.0	73	95	570	501	13.8	247	257	2.07	203	223	▲ 9.0	77	94	73.6
機 械 組 立 の 職 業	225	239	▲ 5.9	40	31	70	116	▲ 39.7	14	29	0.31	38	40	▲ 5.0	7	5	16.9
輸 送 ・ 機 械 運 転 の 職 業	355	384	▲ 7.6	28	39	481	548	▲ 12.2	78	76	1.35	185	199	▲ 7.0	24	35	52.1
建 設 ・ 採 掘 の 職 業	341	359	▲ 5.0	4	12	592	700	▲ 15.4	2	11	1.74	107	157	▲ 31.8	0	2	31.4
建設の職業（建設躯体工事の職業を除く）	85	85	-	0	3	130	136	▲ 4.4	1	2	1.53	30	33	▲ 9.1	0	1	35.3
土 木 の 職 業	197	203	▲ 3.0	3	8	273	332	▲ 17.8	1	0	1.39	50	77	▲ 35.1	0	0	25.4
運 搬 ・ 清 掃 ・ 包 装 等 の 職 業	1,467	1,540	▲ 4.7	603	579	1,015	912	11.3	711	620	0.69	425	442	▲ 3.8	234	260	29.0
分 類 不 能 の 職 業	57	59	▲ 3.4	20	22	0	0	-	0	0	-	0	0	-	0	0	-
合 計	7,383	8,093	▲ 8.8	2,072	2,277	9,316	9,344	▲ 0.3	3,768	3,886	1.26	3,404	3,674	▲ 7.3	1,218	1,378	46.1

（資料）青森労働局職業安定部職業安定課「職業安定業務統計」。

（注）③の「求人倍率」は原数値。

雇 用 保 険 業 務 取 扱 状 況

区 分	1. 適用事業所数		2. 被保険者数		3. 基本手当(基本分)								4. 特例一時金			
	対前年比	対前年比	対前年比	対前年比	①受給資格決定件数		②受給者実人員		③給付額		④高齢者給付金		①受給資格決定件数		②給付額	
					(千円)	対前年比	(千円)	対前年比	(千円)	対前年比	(千円)	対前年比	(千円)	対前年比	(千円)	対前年比
20年度	25,071	▲ 1.4	336,252	0.2	34,119	14.1	9,562	4.6	12,474,276	5.7	255,471	20.4	26,935	▲ 12.5	5,197,063	▲ 19.9
21年度	24,539	▲ 2.1	334,281	▲ 0.6	29,713	▲ 12.9	11,317	18.4	14,757,652	18.3	267,738	4.8	23,935	▲ 11.1	4,471,408	▲ 14.0
22年度	24,291	▲ 1.0	338,589	1.3	26,232	▲ 11.7	8,294	▲ 26.7	10,553,511	▲ 28.5	270,626	1.1	22,203	▲ 7.2	4,062,009	▲ 9.2
23年度	24,142	▲ 0.6	339,290	0.2	26,830	2.3	8,372	1.0	10,527,243	▲ 0.2	285,502	5.5	19,578	▲ 11.8	3,626,742	▲ 10.7
24年度	24,141	▲ 0.0	341,435	0.6	26,021	▲ 3.0	7,331	▲ 12.4	9,266,826	▲ 12.0	333,861	16.9	18,622	▲ 4.9	3,469,703	▲ 4.3
25年度	24,044	▲ 0.4	343,806	0.7	25,274	▲ 2.9	6,973	▲ 4.9	8,667,461	▲ 6.5	385,564	15.5	17,377	▲ 6.7	3,237,724	▲ 6.7
26年度	24,085	0.2	346,455	0.8	24,037	▲ 4.9	6,361	▲ 8.8	7,986,134	▲ 7.9	458,650	19.0	15,823	▲ 8.9	2,962,767	▲ 8.5
26年 4月	24,052	▲ 0.4	340,368	1.1	4,251	▲ 5.2	6,045	▲ 10.7	641,119	▲ 5.3	88,656	9.4	1,125	▲ 5.2	199,594	▲ 12.6
5月	24,085	▲ 0.2	346,156	0.7	2,416	▲ 5.6	7,192	▲ 12.8	753,530	▲ 18.3	47,024	8.3	852	▲ 28.7	215,194	▲ 12.9
6月	24,130	▲ 0.2	349,538	0.9	1,826	▲ 2.0	6,993	▲ 10.3	705,564	▲ 10.4	35,373	35.5	916	19.4	124,422	▲ 15.3
7月	24,157	▲ 0.1	350,498	0.8	1,831	▲ 9.9	7,364	▲ 9.6	840,292	▲ 3.1	35,627	▲ 2.0	886	5.1	146,744	10.6
8月	24,156	▲ 0.4	350,687	0.9	1,619	▲ 8.5	6,924	▲ 10.8	685,208	▲ 16.8	29,862	14.2	477	▲ 42.9	120,509	▲ 25.1
9月	23,998	▲ 0.6	351,262	0.8	1,757	5.0	6,737	▲ 6.2	690,715	▲ 2.2	31,622	32.5	125	▲ 9.4	66,160	▲ 19.3
10月	24,029	▲ 0.7	351,032	0.7	1,933	▲ 7.8	6,449	▲ 7.5	739,172	▲ 5.0	35,449	51.5	140	▲ 2.8	17,641	▲ 34.8
11月	24,056	▲ 0.6	350,432	0.6	1,562	▲ 11.2	5,837	▲ 7.8	583,132	▲ 7.0	25,003	▲ 1.8	752	▲ 16.5	27,795	▲ 9.5
12月	24,073	▲ 0.5	345,496	0.7	1,376	▲ 8.9	5,651	▲ 7.1	514,464	▲ 6.6	26,971	18.5	4,992	▲ 6.4	169,965	▲ 2.6
27年 1月	24,076	▲ 0.5	341,527	0.7	2,111	▲ 4.0	5,792	▲ 8.1	699,426	▲ 4.3	41,007	34.6	3,639	▲ 6.1	976,301	▲ 8.8
2月	24,087	▲ 0.4	340,508	0.6	1,579	1.3	5,701	▲ 6.2	552,888	▲ 6.9	31,521	44.9	1,192	▲ 6.7	632,368	▲ 7.1
3月	24,117	▲ 0.3	339,951	0.8	1,776	0.6	5,643	▲ 6.1	580,624	▲ 3.7	30,535	23.3	727	▲ 17.3	266,074	3.8
27年 4月	24,127	0.3	343,564	0.9	3,877	▲ 8.8	5,632	▲ 6.8	604,823	▲ 5.7	98,962	11.6	938	▲ 16.6	151,685	▲ 24.0
5月	24,157	0.3	349,099	0.9	2,377	▲ 1.6	6,298	▲ 12.4	640,206	▲ 15.0	62,054	32.0	784	▲ 8.0	159,861	▲ 25.7
6月	24,164	0.1	351,782	0.6	1,872	2.5	6,436	▲ 8.0	649,511	▲ 7.9	40,908	15.6	765	▲ 16.5	157,389	26.5
7月	24,186	0.1	352,365	0.5	1,922	5.0	6,685	▲ 9.2	748,679	▲ 10.9	41,374	16.1	916	3.4	97,497	▲ 33.6
8月	24,199	0.2	352,137	0.4	1,648	1.8	6,564	▲ 5.2	648,412	▲ 5.4	35,553	19.1	434	▲ 9.0	123,275	2.3
9月	24,020	0.1	352,898	0.5	1,577	▲ 10.2	6,480	▲ 3.8	726,197	5.1	27,364	▲ 13.5	104	▲ 16.8	60,716	▲ 8.2
10月	24,038	0.0	353,025	0.6	1,925	▲ 0.4	6,041	▲ 6.3	639,335	▲ 13.5	33,738	▲ 4.8	131	▲ 6.4	15,656	▲ 11.3
11月	24,060	0.0	352,471	0.6	1,563	0.1	5,683	▲ 2.6	548,746	▲ 5.9	26,559	6.2	846	12.5	31,677	14.0
12月	24,079	0.0	348,258	0.8	1,342	▲ 2.5	5,511	▲ 2.5	520,467	1.2	25,625	▲ 5.0	4,674	▲ 6.4	170,090	0.1
28年 1月	24,089	0.1	345,136	1.1	1,878	▲ 11.0	5,502	▲ 5.0	654,779	▲ 6.4	43,967	7.2	2,888	▲ 20.6	899,460	▲ 7.9
2月	24,110	0.1	343,947	1.0	1,525	▲ 3.4	5,297	▲ 7.1	514,350	▲ 7.0	40,701	29.1	1,090	▲ 8.6	541,352	▲ 14.4
3月	24,096	▲ 0.1	343,404	1.0	1,792	0.9	5,393	▲ 4.4	627,984	8.2	33,028	8.2	598	▲ 17.7	212,287	▲ 20.2

(資料) 青森労働局職業安定部職業安定課「雇用保険事業統計」。(注1) 年度分のうち「1.適用事業所数」、「2.被保険者数」、「3-②.受給者実人員」は月平均の数値

(注2) 各月分のうち「1.適用事業所数」、「2.被保険者数」は月末現在の数値。

(注3) 「3-①受給資格決定件数」は「高齢者」を含む。

安定所別職業紹介状況（1～全数）

（単位：人、%、倍）

		県合計	青森	八戸	弘前	むつ	野辺地	五所川原	三沢	黒石		
求人	新規	当月計	8,028	1,914	1,768	1,343	399	337	841	945	481	
		うち常用	7,383	1,806	1,717	1,245	363	285	675	880	412	
		うち女	4,293	1,073	996	710	219	153	404	510	228	
		うち中高年	3,408	756	782	541	150	178	377	412	212	
	規	前月計	7,918	1,768	1,808	1,384	381	315	790	971	501	
		前年同月計	8,853	2,083	1,899	1,602	444	268	948	1,043	566	
	職	有効	当月計	27,393	6,695	6,204	4,943	1,329	1,056	2,621	2,947	1,598
			うち常用	25,635	6,407	6,051	4,643	1,218	921	2,266	2,725	1,404
			うち女	14,372	3,630	3,404	2,600	672	468	1,247	1,603	748
			うち中高年	11,983	2,769	2,800	2,015	618	551	1,193	1,353	684
効		前月計	28,148	6,679	6,219	5,040	1,449	1,133	2,812	3,131	1,685	
		前年同月計	29,933	7,350	6,679	5,237	1,536	1,012	2,973	3,445	1,701	
求人		新規	当月計	11,000	3,370	2,561	2,071	449	449	596	1,100	404
			うち常用	9,316	2,766	2,190	1,732	411	400	504	944	369
			前月計	11,022	3,249	2,878	1,805	442	416	513	1,303	416
			前年同月計	10,781	3,012	2,725	2,065	376	501	621	1,113	368
	有効	当月計	28,543	8,893	6,933	4,800	1,272	1,092	1,370	3,202	981	
		うち常用	24,296	7,184	6,024	4,150	1,172	1,009	1,172	2,676	909	
	効	前月計	27,347	8,548	6,829	4,462	1,245	1,056	1,250	3,135	822	
		前年同月計	26,465	8,196	6,512	4,602	964	1,037	1,379	2,836	939	
	就職	件数	当月計	3,895	816	918	694	215	144	303	575	230
			うち常用	3,404	713	824	604	188	126	257	493	199
うち女			2,426	526	602	422	124	91	187	344	130	
うち中高年			1,416	285	338	220	90	61	106	229	87	
うち保			734	165	147	149	38	25	69	91	50	
前月計			2,890	580	804	537	133	88	239	370	139	
率		前年同月計	4,112	974	1,008	696	169	114	358	540	253	
		当 月	48.5	42.8	51.9	51.7	53.9	42.7	36.0	60.8	47.8	
		前 月	36.5	32.8	44.5	38.8	34.9	27.9	30.3	38.1	27.7	
		前年同月	46.4	46.8	53.1	43.4	38.1	42.5	37.8	51.8	44.7	
求人倍率	新規	当 月	1.37	1.76	1.45	1.54	1.13	1.33	0.71	1.16	0.84	
		前 月	1.39	1.84	1.59	1.30	1.16	1.32	0.65	1.34	0.83	
	規	前年同月	1.22	1.45	1.43	1.29	0.85	1.87	0.66	1.07	0.65	
		当 月	1.04	1.33	1.12	0.97	0.96	1.03	0.52	1.09	0.61	
	効	前 月	0.97	1.28	1.10	0.89	0.86	0.93	0.44	1.00	0.49	
		前年同月	0.88	1.12	0.97	0.88	0.63	1.02	0.46	0.82	0.55	

（資料）青森労働局職業安定部職業安定課「職業安定業務統計」。

（注1）新規学卒関係を除く。

（注2）就職率＝就職件数÷新規求職×100。

（注3）「求人倍率」は原数値。

（注4）「就職件数」の「うち保」は雇用保険受給者。

安定所別職業紹介状況（2～一般）

（単位：人、%、倍）

		県合計	青森	八戸	弘前	むつ	野辺地	五所川原	三沢	黒石	
求職者	新規	当月計	5,940	1,399	1,281	980	274	262	651	711	382
		うち常用	5,311	1,299	1,231	886	238	210	486	646	315
		うち女	2,554	641	596	425	110	92	236	308	146
		うち中高年	2,352	492	507	363	107	134	289	307	153
	規	前月計	6,099	1,330	1,317	1,091	281	261	635	750	434
		前年同月計	6,554	1,482	1,384	1,211	307	205	745	763	457
	有効	当月計	20,033	4,872	4,345	3,686	913	801	2,021	2,131	1,264
		うち常用	18,323	4,606	4,198	3,397	803	667	1,669	1,911	1,072
		うち女	8,483	2,191	1,931	1,613	337	266	741	921	483
		うち中高年	8,149	1,778	1,787	1,384	425	408	899	958	510
		前月計	21,226	5,012	4,413	3,880	1,062	912	2,251	2,328	1,368
		前年同月計	22,115	5,451	4,778	3,955	1,095	745	2,255	2,506	1,330
求人	新規	当月計	6,352	1,907	1,597	1,094	196	308	312	684	254
		うち常用	5,548	1,614	1,491	894	185	284	266	587	227
		前月計	6,686	1,890	1,812	1,011	229	295	301	866	282
		前年同月計	6,183	1,586	1,713	1,098	196	323	377	619	271
	有効	当月計	16,671	4,968	4,289	2,549	622	786	769	2,051	657
		うち常用	14,659	4,132	4,010	2,217	595	721	644	1,725	615
		前月計	16,037	4,697	4,282	2,429	589	759	769	1,973	539
		前年同月計	15,421	4,481	4,107	2,520	529	702	755	1,696	631
就職件数	当月計	2,428	497	565	435	120	83	199	364	165	
	うち常用	2,186	447	518	393	111	74	175	319	149	
	うち女	1,230	275	306	212	52	37	102	170	76	
	うち中高年	746	130	175	117	51	29	65	123	56	
	うち保	539	124	110	113	23	15	49	67	38	
	前年同月計	2,505	594	599	428	96	71	208	335	174	
就職率	当月	40.9	35.5	44.1	44.4	43.8	31.7	30.6	51.2	43.2	
	前月	28.1	24.6	35.8	29.9	26.7	23.4	21.6	31.1	18.7	
	前年同月	38.2	40.1	43.3	35.3	31.3	34.6	27.9	43.9	38.1	
求人倍率	新規	当月	1.07	1.36	1.25	1.12	0.72	1.18	0.48	0.96	0.66
		前月	1.10	1.42	1.38	0.93	0.81	1.13	0.47	1.15	0.65
	有効	前年同月	0.94	1.07	1.24	0.91	0.64	1.58	0.51	0.81	0.59
		当月	0.83	1.02	0.99	0.69	0.68	0.96	0.38	0.96	0.52
		前月	0.76	0.94	0.97	0.63	0.55	0.83	0.34	0.85	0.39
		前年同月	0.70	0.82	0.86	0.64	0.48	0.94	0.33	0.68	0.47

（資料）青森労働局職業安定部職業安定課「職業安定業務統計」。

（注1）新規学卒関係、パートタイム関係及び一般日雇関係を除く。

（注2）就職率＝就職件数÷新規求職×100。

（注3）「求人倍率」は原数値。

（注4）「就職件数」の「うち保」は雇用保険受給者。

安定所別職業紹介状況（3～パートタイム）

（単位：人、%、倍）

		県合計	青森	八戸	弘前	むつ	野辺地	五所川原	三沢	黒石		
求職	新規	当月計	2,088	515	487	363	125	75	190	234	99	
		うち女	1,739	432	400	285	109	61	168	202	82	
		前月計	1,819	438	491	293	100	54	155	221	67	
		前年同月計	2,299	601	515	391	137	63	203	280	109	
有効	新規	当月計	7,360	1,823	1,859	1,257	416	255	600	816	334	
		うち女	5,889	1,439	1,473	987	335	202	506	682	265	
		前月計	6,922	1,667	1,806	1,160	387	221	561	803	317	
		前年同月計	7,818	1,899	1,901	1,282	441	267	718	939	371	
求人	新規	当月計	4,648	1,463	964	977	253	141	284	416	150	
		前月計	4,336	1,359	1,066	794	213	121	212	437	134	
		前年同月計	4,598	1,426	1,012	967	180	178	244	494	97	
	有効	当月計	11,872	3,925	2,644	2,251	650	326	601	1,151	324	
		前月計	11,310	3,851	2,547	2,033	656	297	481	1,162	283	
		前年同月計	11,044	3,715	2,405	2,082	435	335	624	1,140	308	
		就職件数	当月計	1,467	319	353	259	95	61	104	211	65
			うち女	1,196	251	296	210	72	54	85	174	54
前月計	1,178		253	332	211	58	27	102	137	58		
前年同月計	1,607		380	409	268	73	43	150	205	79		
就職率	当月	70.3	61.9	72.5	71.3	76.0	81.3	54.7	90.2	65.7		
	前月	64.8	57.8	67.6	72.0	58.0	50.0	65.8	62.0	86.6		
	前年同月	69.9	63.2	79.4	68.5	53.3	68.3	73.9	73.2	72.5		
求人倍率	新規	当月	2.23	2.84	1.98	2.69	2.02	1.88	1.49	1.78	1.52	
		前月	2.38	3.10	2.17	2.71	2.13	2.24	1.37	1.98	2.00	
		前年同月	2.00	2.37	1.97	2.47	1.31	2.83	1.20	1.76	0.89	
	有効	当月	1.61	2.15	1.42	1.79	1.56	1.28	1.00	1.41	0.97	
		前月	1.63	2.31	1.41	1.75	1.70	1.34	0.86	1.45	0.89	
		前年同月	1.41	1.96	1.27	1.62	0.99	1.25	0.87	1.21	0.83	

（資料）青森労働局職業安定部職業安定課「職業安定業務統計」。

（注1）就職率＝就職件数÷新規求職×100。

（注2）「求人倍率」は原数値。

平成27年度 出稼労働者【県外】職業紹介状況（平成26年度対比）

I 職業紹介状況

青森労働局職業安定部

年度	区分	4月	5月	6月	7月	8月	9月	10月	11月	12月	1月	2月	3月	年度計
27年度	求職	639	304	142	73	153	77	86	115	311	109	38	94	2,141
	就職	19	19	18	14	26	28	30	39	9	9	16	13	240
26年度	求職	613	409	129	106	213	116	97	99	315	168	43	108	2,416
	就職	25	17	17	21	33	45	42	36	16	22	12	11	297
増減率	求職	4.2	▲25.7	10.1	▲31.1	▲28.2	▲33.6	▲11.3	16.2	▲1.3	▲35.1	▲11.6	▲13.0	▲11.4
	就職	▲24.0	11.8	5.9	▲33.3	▲21.2	▲37.8	▲28.6	8.3	▲43.8	▲59.1	33.3	18.2	▲19.2

II 産業別就職状況

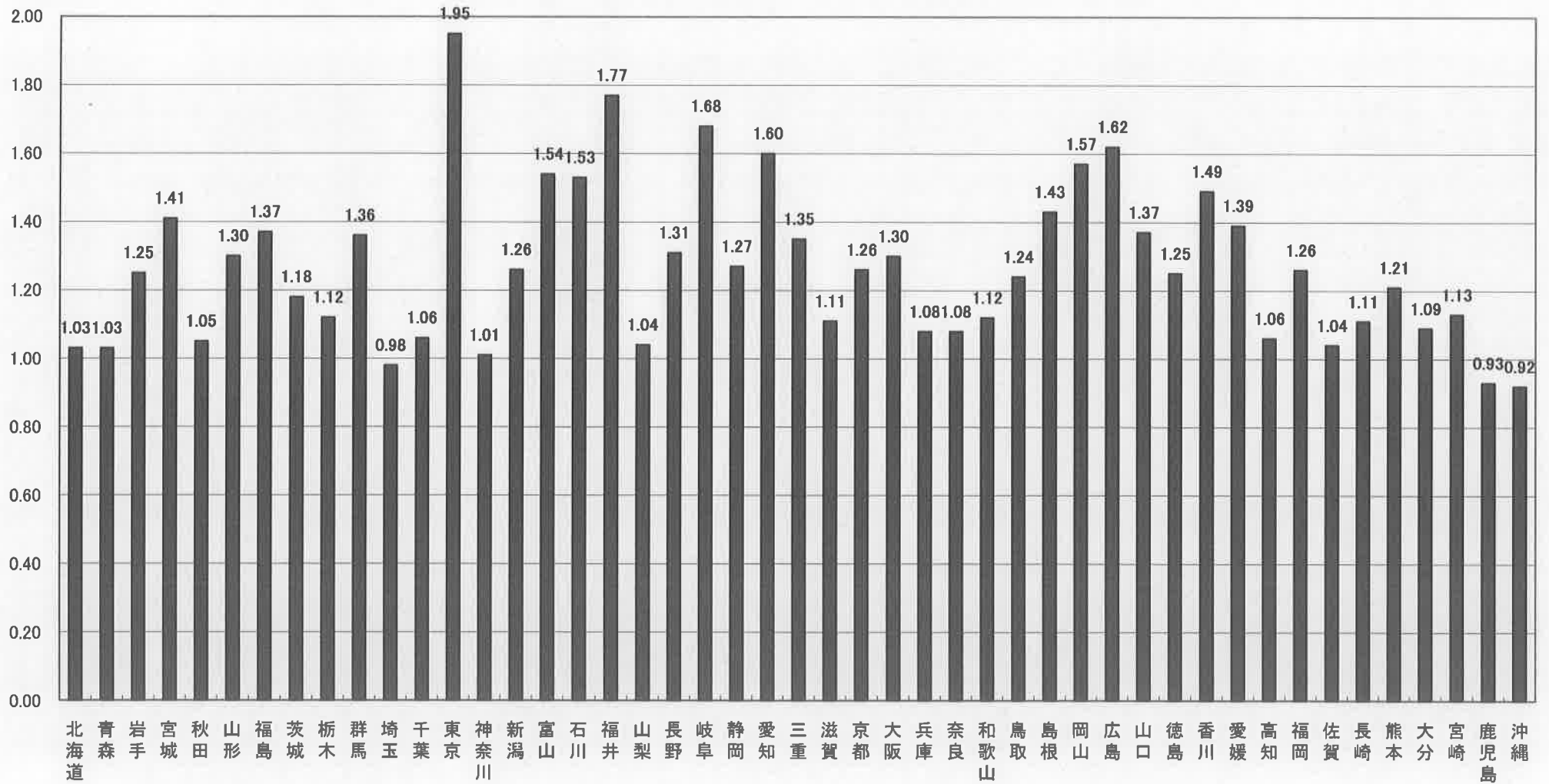
産業	年度	4月	5月	6月	7月	8月	9月	10月	11月	12月	1月	2月	3月	年度計
建設業	27年度	5	1	5	2	2	1	3	4	3	1	2	3	32
	26年度	3	4	2	3	6	5	5	8	1	7	5	4	53
製造業	27年度	13	17	10	12	23	27	22	20	6	7	13	9	179
	26年度	18	11	15	16	27	37	26	22	8	13	6	6	205
その他の産業	27年度	1	1	3	0	1	0	5	15	0	1	1	1	29
	26年度	4	2	0	2	0	3	11	6	7	2	1	1	39

III 地域別就職状況

地域	年度	4月	5月	6月	7月	8月	9月	10月	11月	12月	1月	2月	3月	年度計
合計	27年度	19	19	18	14	26	28	30	39	9	9	16	13	240
	26年度	25	17	17	21	33	45	42	36	16	22	12	11	297
埼玉	27年度	3	0	0	4	1	0	0	1	0	0	0	0	9
	26年度	2	1	1	1	2	3	2	0	0	0	1	0	13
東京	27年度	9	9	7	4	23	27	22	20	6	7	14	7	155
	26年度	17	10	10	12	25	32	26	22	5	12	7	5	183
神奈川	27年度	1	5	3	0	1	0	0	2	2	0	0	2	16
	26年度	0	0	0	1	6	2	5	6	1	3	3	1	28
静岡	27年度	1	1	2	0	0	0	0	0	0	1	0	0	5
	26年度	0	0	0	0	0	1	1	0	0	0	0	0	2
愛知	27年度	3	2	6	1	1	1	2	5	0	0	0	3	24
	26年度	2	3	0	4	0	4	1	0	2	1	1	2	20
その他	27年度	2	2	0	5	0	0	6	11	1	1	2	1	31
	26年度	4	3	6	3	0	3	7	8	8	6	0	3	51

(注) 求職…出稼労働者として就職を希望し、就職できる状態にある数

都道府県別有効求人倍率：季節調整値
 (新規学卒者を除きパートタイムを含む)
 平成28年3月 全国平均 1.30倍 [原数値1.35倍]



(注) 季節調整値計算(季節調整値替え)は、毎年過去1年分のデータが揃う年初に行われ、季節調整済系列が改訂される。
 (資料出所) 厚生労働省「職業安定業務統計」。