

取 扱 注 意  
平成 28 年 3 月 29 日 (火)  
午 前 8 : 3 0 解 禁

# 職 業 安 定 業 務 取 扱 月 報

( 平 成 2 8 年 2 月 分 )

も く じ

1	労働市場の動き	1～3	ページ
2	求人倍率の動き	4・5	〃
3	有効求人・求職の動き	6	〃
4	職業紹介・雇用保険主要指標	7	〃
5	職業紹介状況	8～10	〃
6	産業別新規求人・充足状況	11	〃
7	職業別常用新規求職・求人就職状況	12	〃
8	雇用保険業務取扱状況	13	〃
9	安定所別職業紹介状況	14～16	〃
10	出稼労働者県外職業紹介状況	17	〃
11	都道府県別有効求人倍率(季節調整値)	18	〃

青森労働局職業安定部職業安定課

## 労働市場の動き(平成28年2月)

青森労働局職業安定部職業安定課

### ○ 景気の動向

#### (1) 国内

景気は、このところ弱さもみられるが、緩やかな回復基調が続いている。

個人消費は、消費者マインドに足踏みがみられるなか、おおむね横ばいとなっている。設備投資は、持ち直しの動きがみられる。輸出は、おおむね横ばいとなっている。生産は、このところ横ばいとなっている。企業収益は、非製造業を中心に改善傾向にある。企業の業況判断は、おおむね横ばいとなっているものの、このところ一部に慎重さが増している。雇用情勢は、改善している。消費者物価は、緩やかに上昇している。

先行きについては、雇用・所得環境の改善が続くなかで、各種政策の効果もあって、緩やかな回復に向かうことが期待される。ただし、海外経済で弱さがみられており、中国を始めとするアジア新興国等の景気が下振れし、我が国の景気が下押しされるリスクがある。こうしたなかで、海外経済の不確実性の高まりや金融資本市場の変動の影響に留意する必要がある。

【政策統括官付労働政策担当参事官室】

#### (2) 県内

県内の景気は、持ち直している。

最終需要動向をみると、個人消費は、緩やかに持ち直している。すなわち、大型小売店販売は、緩やかに持ち直している。家電販売は、持ち直しているほか、乗用車販売は、下げ止まっている。

住宅投資は、緩やかに持ち直している。設備投資は、15年度計画をみると、全体として投資スタンスは慎重ながら、製造業の一部で徐々に前向きな投資案件がみられていることから、前年並みの計画となっている。公共投資は、横ばい圏内で推移している。

生産動向をみると、一部に弱めの動きがみられるものの、横ばい圏内で推移している。すなわち、鉄鋼では、水準を引き下げている。業務用機械では、下げ止まりつつある。窯業・土石、電気機械等、食料品では、横ばい圏内の動きとなっている。紙・パでは、増加している。【日本銀行青森支店】

平成28年2月の県内企業倒産(負債額1,000万円以上)は8件(前月比3件、60.0%増加。前年同月比3件、60.0%増加。)、負債総額は26億5,500万円(前月比22億9,900万円、645.8%増加。前年同月比7億3,800万円、38.5%増加)となった。

倒産件数は、平成26年5月以降22ヶ月連続一桁台で推移しているものの、負債額が10億を超える大型倒産が1件あったことから、負債総額は前年同月を大幅に上回った。

業種は卸売業3件、小売業、サービス業他が各2件、建設業が1件で、原因別では、販売不振が5件、赤字累積などの既往のしわ寄せ2件などとなっている。

青森支店では、1月の倒産はすべて業歴20年以上、2月もすべて業歴10年以上で業歴が比較的長い企業の倒産が相次いでいる。旧態依然とした経営をしている企業が整理される状況が進んでいる。今後もこの流れは続くと考えられ、倒産件数が減少するとは考えにくいとしている。【東京商工リサーチ】

労働需給面では、5人以上の解雇者(希望退職者の募集等を含む)を出した企業整理離職者等状況をみると、平成27年2月の7事業所、91人に対し、平成28年2月は12事業所、81人となり、前年同月比で事業所数は5件(71.4%)の増加、解雇者数は10人(11.0%)の減少となった。

雇用情勢をみると、月間有効求職者数(季節調整値)は前月に比べ361人減少し、月間有効求人数(同)は前月に比べ95人の増加で、有効求人倍率(同)は1.01倍(前年同月0.86倍)で、前月を0.01ポイント下回った。

新規求人倍率(季節調整値)は1.37倍(前年同月1.18倍)で、前月を0.20ポイント上回った。

#### ○ 労働市場の概況

月間有効求人全数(学卒を除きパートタイムを含む実数)は、前年同月比10.5%(2,603人)増加の27,347人、全数のうち常用(パートタイムを除く実数)は、同6.0%(797人)増加の14,120人となった。

月間有効求職者全数(同)は、同7.2%(2,168人)減少の28,148人、全数のうち常用(同)は同8.2%(1,545人)減少の17,195人となった。

この結果、全数の有効求人倍率(原数値)は0.97倍となり、前年同月を0.16ポイント上回った。新規求人倍率(原数値)は1.39倍で、前年同月を0.18ポイント上回った。

一方、パートタイム有効求人全数(実数)は、前年同月比13.6%(1,352人)増加の11,310人、同有効求職者全数(同)は前年同月比1.4%(97人)減少の6,922人となり、同有効求人倍率は1.63倍(前年同月1.42倍)となった。

#### ○ 求人の動向

新規求人全数(学卒を除きパートタイムを含む実数)は、前年同月比12.0%(1,178人)増加の11,022人、全数のうち常用(パートタイムを除く実数)は同9.5%(503人)増加の5,786人、臨時・季節は同47.5%(290人)増加の900人、パートタイムは同9.7%(385人)増加の4,336人となった。

また、産業別でみると、新規求人全数のうち前年同月比、農・林・漁業34.0%(36人)、鉱業 ー%(4人)、建設業23.7%(244人)、情報通信業39.2%(40人)、運輸業、郵便業0.4%(2人)、卸売・小売業15.2%(257人)、金融業・保険業11.8%(11人)、不動産業、物品賃貸業60.0%(72人)、宿泊業、飲食サービス業9.6%(84人)、生活関連サービス業、娯楽業36.8%(124人)、教育、学習支援業26.0%(39人)、医療、福祉2.2%(53人)、サービス業30.2%(308人)、公務、その他20.4%(73人)等で増加したが、製造業9.

5%(80人)、電気・ガス・熱供給、水道業26.3%(5人)、学術研究、専門・技術サービス業41.0%(68人)、複合サービス事業18.2%(16人)等で減少した。

製造業の内訳をみると、食料品、飲料・たばこ・飼料製造業8.7%(30人)、パルプ・紙・紙加工品製造業100.0%(4人)、窯業・土石製品製造業22.2%(4人)、金属製品製造業17.4%(8人)等で増加したが、繊維工業11.6%(11人)、木材・木製品、(家具・装備品)製造業7.7%(1人)、印刷・同関連業50.0%(13人)、化学、石油・石炭製品、プラスチック、ゴム製品関係20.0%(2人)、鉄鋼業・非鉄金属製造業4.3%(1人)、はん用・生産用・業務用機器製造業33.3%(17人)、電子部品・デバイス・電子回路製造業46.3%(38人)、電気機械器具製造業47.5%(28人)、輸送用機械器具製造業18.8%(9人)、その他の製造業85.7%(6人)等で減少した。

#### ○ 求職の動向

新規求職申込件数全数(学卒を除きパートタイムを含む実数)は、前年同月比2.1%(172件)減少の7,918件となった。全数のうち常用(パートタイムを除く)は同1.2%(63件)減少の4,994件、臨時・季節(同)は7.2%(86件)減少の1,105件、パートタイムは前年同月比1.2%(23件)減少の1,819件となった。

中高年齢者(パートタイムを除く実数)は、同0.3%(6件)減少の2,387件となった。

また、新規求職者全数における雇用保険受給資格決定件数の割合は34.5%(前年同月34.3%)、常用新規求職者に占める基本手当受給資格決定件数の割合は28.8%(同28.2%)となっている。

常用新規求職者(パートタイムを含む実数)の希望職種別構成は、専門的・技術的職業11.0%(前年同月10.7%)、事務的職業25.0%(同25.0%)、販売の職業9.4%(同10.6%)、サービスの職業15.1%(同15.8%)、生産工程の職業9.7%(同9.3%)、運搬・清掃・包装の職業19.0%(同17.3%)などとなっている。

## ○ 就職の動向

就職全数(学卒を除きパートタイムを含む実数)は、前年同月比1.2%(35件)増加の2,890件、全数のうち常用(パートタイムを除く実数)は同6.0%(96件)減少の1,509件、臨時・季節は(同)前年同月比21.6%(36件)増加の203件、パートタイムは同8.8%(95件)増加の1,178件となった。

また、雇用保険基本手当受給者(パートタイムを除く実数)の就職件数は同2.5%(11件)減少の422件となった。

基本手当受給資格決定件数(高年齢を含む)に対する就職率は25.8%(前年同月27.4%)となった。

パートを含む常用の新規求職者に対する就職率をみると、全数で35.7%(同35.4%)となっている。また、常用就職者全数に対する職種別構成は専門的・技術的職業12.2%、事務的職業17.1%、販売の職業8.9%、サービスの職業22.9%、生産工程の職業11.9%、運搬・清掃・包装等の職業13.3%などとなっている。

## ○ 充足の動向

充足全数(学卒を除きパートタイムを含む実数)は、前年同月比3.3%(90件)増加の2,805件となった。

また、産業別でみると、充足全数のうち前年同月比、鉱業250.0%(5件)、建設業6.5%(12件)、運輸業、郵便業2.3%(3件)、卸売・小売業4.2%(20件)、不動産業、物品賃貸業4.0%(1件)、学術研究、専門・技術サービス業27.5%(11件)、宿泊業、飲食サービス業14.6%(20件)、生活関連サービス業、娯楽業26.3%(21件)、教育、学習支援業62.2%(23件)、医療、福祉9.5%(65件)、公務、その他9.1%(18件)等で増加したが、農・林・漁業7.9%(3件)、製造業10.8%(35件)、電気・ガス・熱供給、水道業58.3%(7件)、情報通信業40.6%(13件)、金融業・保険業42.9%(12件)、複合サービス事業18.9%(7件)、サービス業12.3%(32件)等で減少した。

製造業の内訳をみると、食料品、飲料・たばこ・飼料製造業47.1%(49件)、パルプ・紙・紙加工品製造業12.5%(1件)等で増加したが、繊維工業9.7%(3件)、木材・木製品、(家具・装備品)製造業66.7%(20件)、印刷・同関連業12.5%(1件)、化学、石油・石炭製品、プラスチック、ゴム製品関係30.8%(4件)、窯業・土石製品製造業46.2%(6件)、鉄鋼業・非鉄金属製造業60.0%(6件)、はん用・生産用・業務用機器製造業50.0%(9件)、電子部品・デバイス・電子回路製造業77.8%(21件)、電気機械器具製造業50.0%(7件)、情報通信機械器具製造業50.0%(2件)、輸送用機械器具製造業25.0%(5件)、その他の製造業50.0%(1件)等で減少した。

## ○ 地域雇用開発助成金に係る事業所設置及び雇入れ計画書受理状況

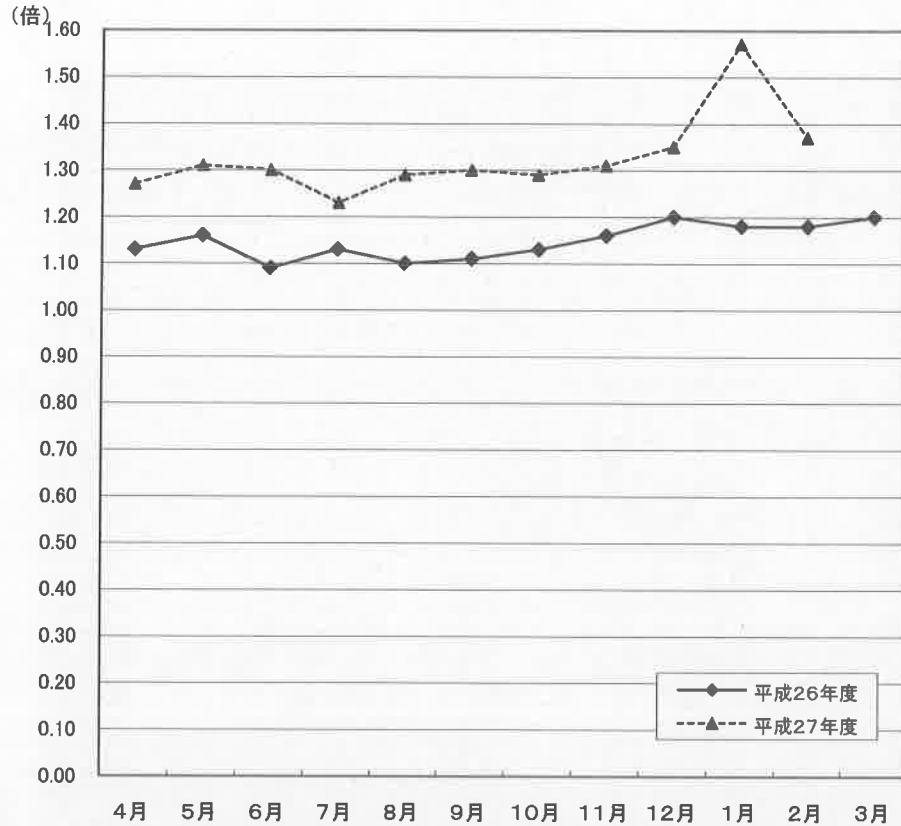
・ 計画書受理件数	1件	[前年同月	3件]
・ 雇入れ予定人数	16人	[前年同月	28人]

## ○ 雇用調整助成金等の支給状況

・ 休業実施計画届受理件数	7件	[前年同月	5件]
・ 支給件数、金額	3件		617千円
		[前年同月	3件
			6,922千円]

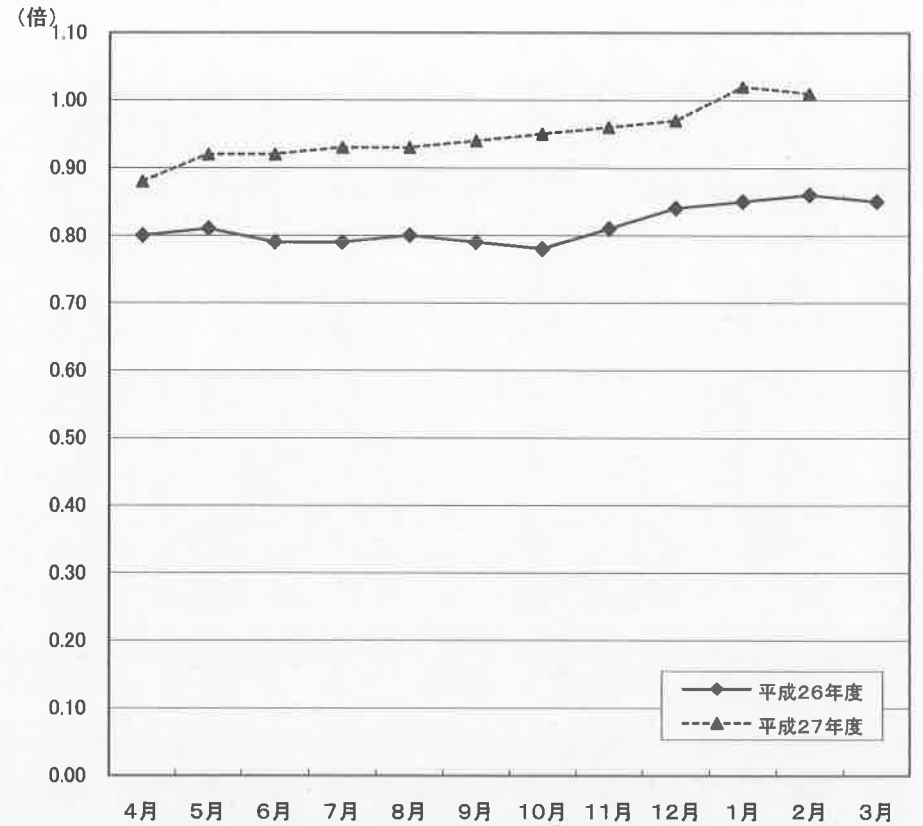
新規求人倍率の動き(全数)

(季節調整値)



有効求人倍率の動き(全数)

(季節調整値)



	4月	5月	6月	7月	8月	9月	10月	11月	12月	1月	2月	3月
平成26年度	1.13	1.16	1.09	1.13	1.10	1.11	1.13	1.16	1.20	1.18	1.18	1.20
平成27年度	1.27	1.31	1.30	1.23	1.29	1.30	1.29	1.31	1.35	1.57	1.37	

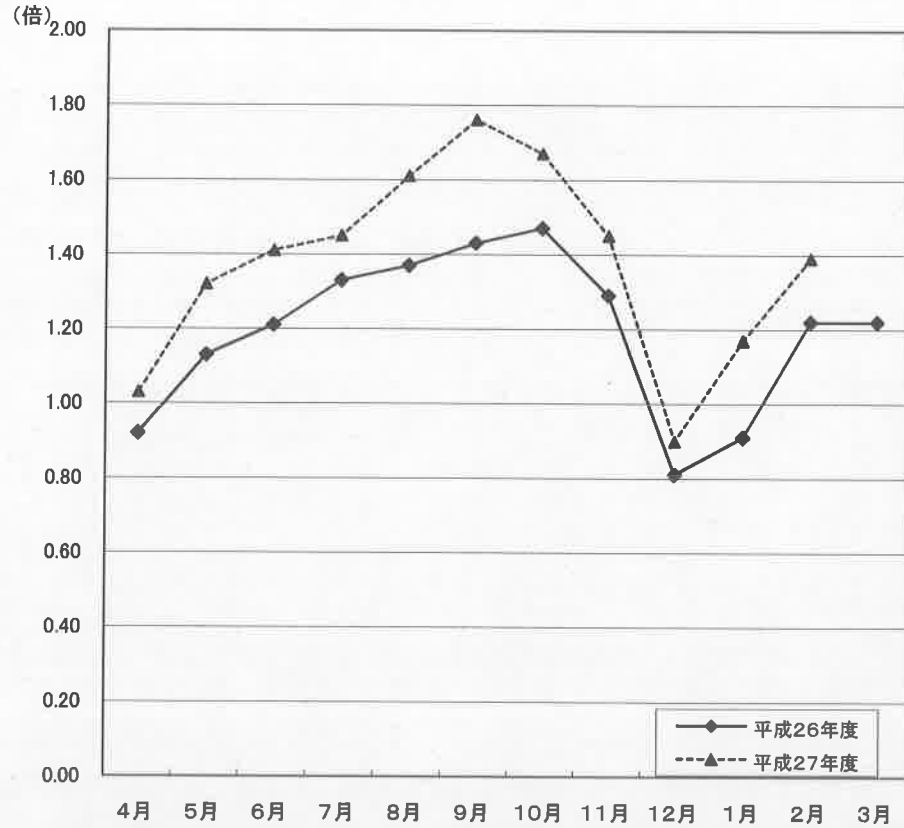
※ 季節調整法は、センサス局法Ⅱ(X-12ARIMA)による。なお、平成27年12月以前の数値は新季節指数により改訂されている。

	4月	5月	6月	7月	8月	9月	10月	11月	12月	1月	2月	3月
平成26年度	0.80	0.81	0.79	0.79	0.80	0.79	0.78	0.81	0.84	0.85	0.86	0.85
平成27年度	0.88	0.92	0.92	0.93	0.93	0.94	0.95	0.96	0.97	1.02	1.01	

※ 季節調整法は、センサス局法Ⅱ(X-12ARIMA)による。なお、平成27年12月以前の数値は新季節指数により改訂されている。

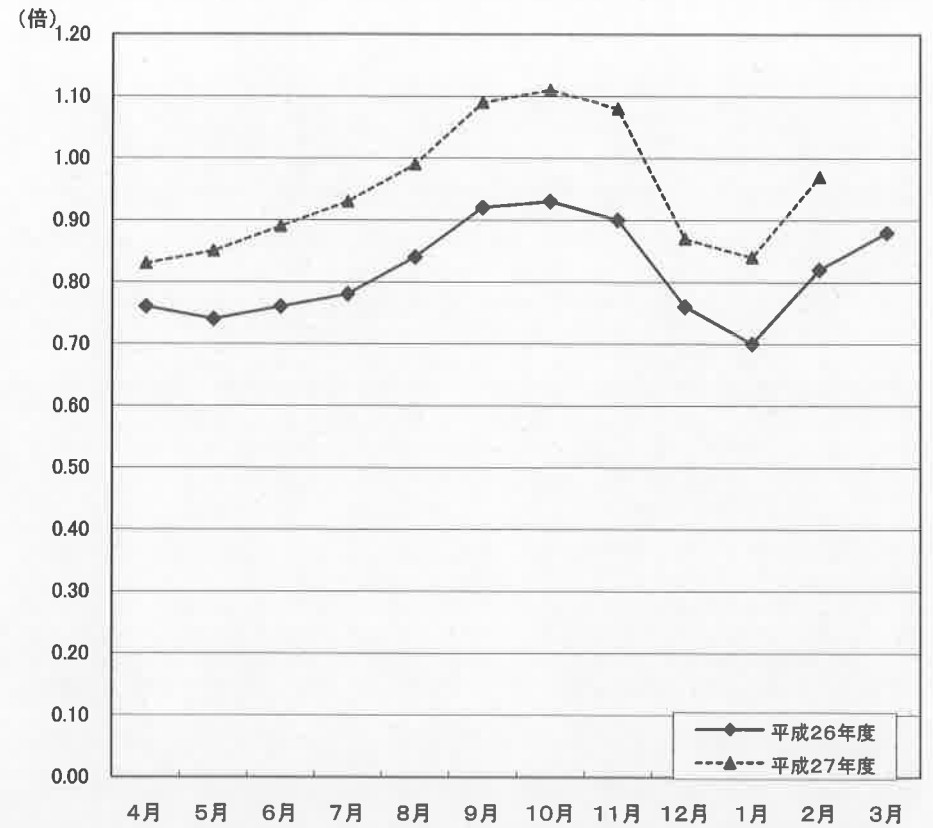
新規求人倍率の動き(全数)

(原数値)



有効求人倍率の動き(全数)

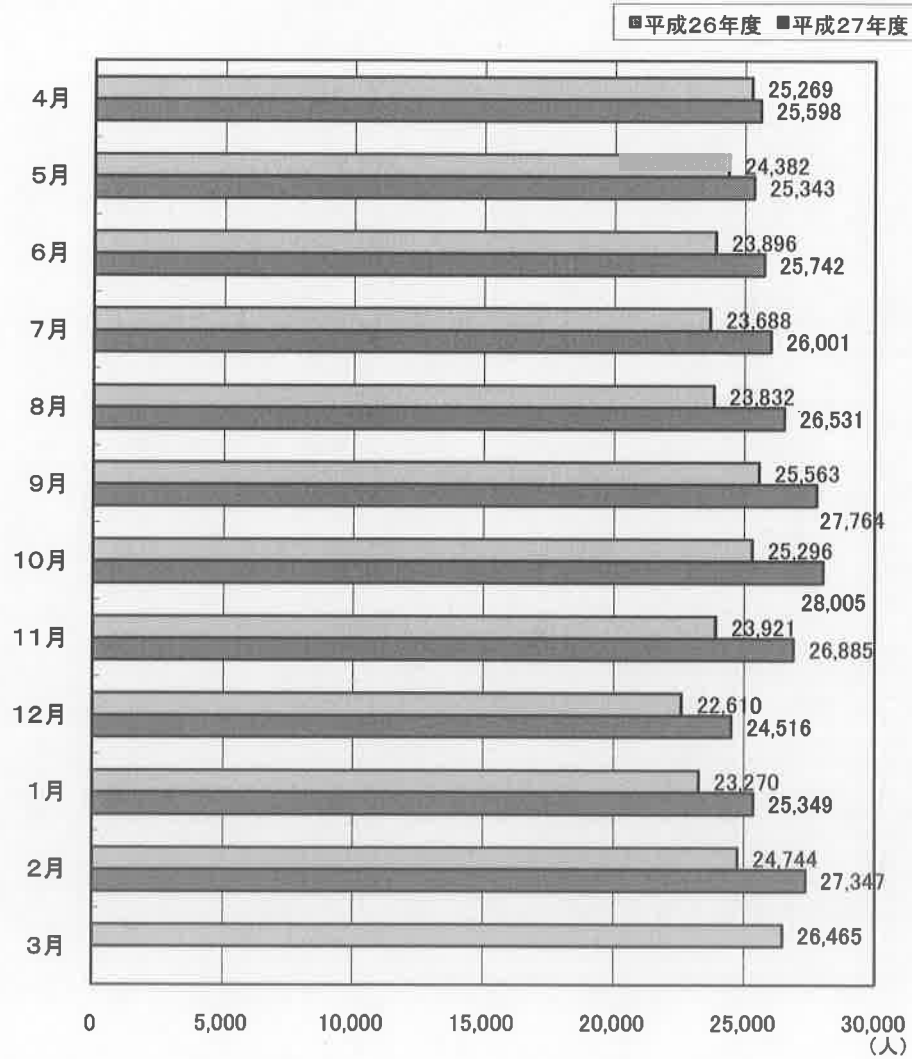
(原数値)



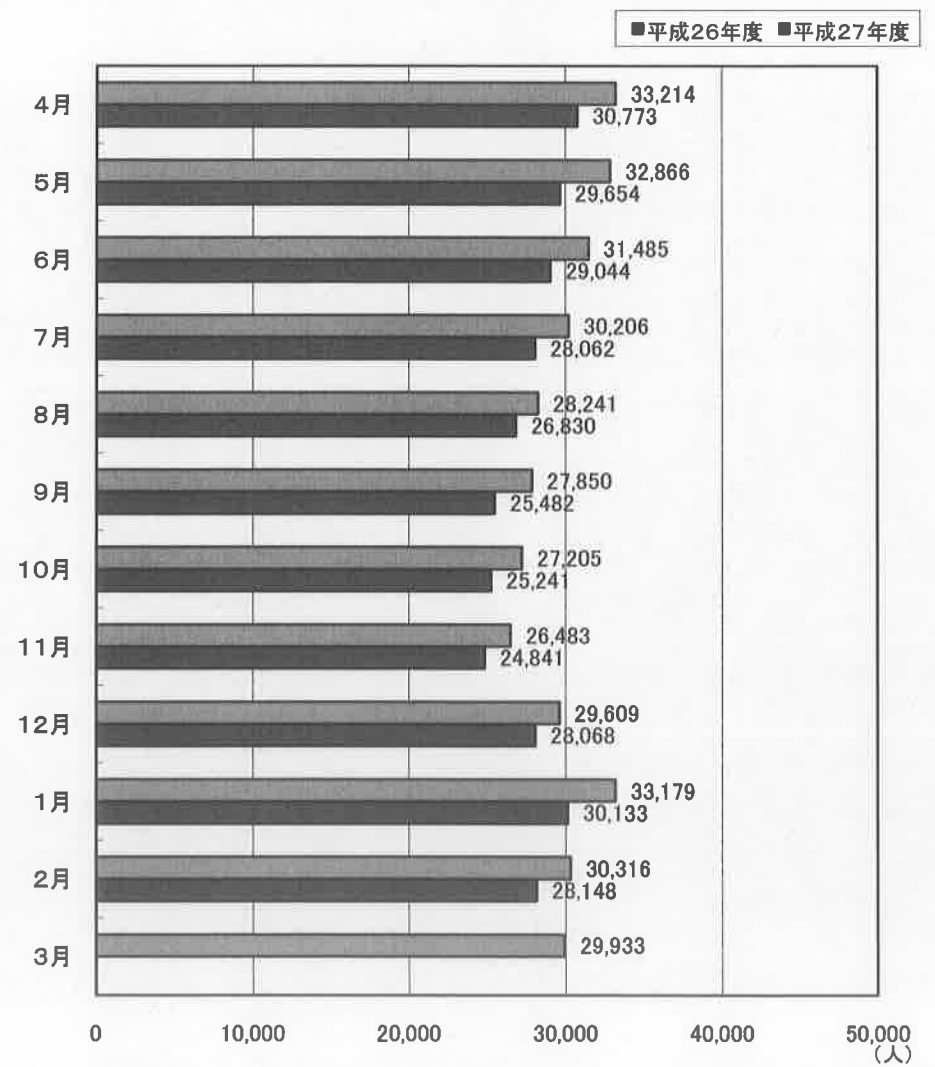
	4月	5月	6月	7月	8月	9月	10月	11月	12月	1月	2月	3月
平成26年度	0.92	1.13	1.21	1.33	1.37	1.43	1.47	1.29	0.81	0.91	1.22	1.22
平成27年度	1.03	1.32	1.41	1.45	1.61	1.76	1.67	1.45	0.90	1.17	1.39	

	4月	5月	6月	7月	8月	9月	10月	11月	12月	1月	2月	3月
平成26年度	0.76	0.74	0.76	0.78	0.84	0.92	0.93	0.90	0.76	0.70	0.82	0.88
平成27年度	0.83	0.85	0.89	0.93	0.99	1.09	1.11	1.08	0.87	0.84	0.97	

有効求人の動き(全数)



有効求職の動き(全数)



## 職業紹介・雇用保険主要指標

(単位:人、倍、%)

区 分				当 月	前年同月	対前年同月比	区 分				当 月	前年同月	対前年同月比
1	新規求職者数(2+3+4)			7,918	8,090	▲ 2.1	36	34のうち臨時・季節			30	31	▲ 3.2
2	1のうち常用			4,994	5,057	▲ 1.2	37	充足数(38+39+40)			2,805	2,715	▲ 3.3
3	1のうち臨時・季節			1,105	1,191	▲ 7.2	38	37のうち常用			1,500	1,536	▲ 2.3
4	1のうちパートタイム			1,819	1,842	▲ 1.2	39	37のうち臨時・季節			185	141	▲ 31.2
5	4のうち臨時・季節			18	17	▲ 5.9	40	37のうちパートタイム			1,120	1,038	▲ 7.9
6	1のうち中高年者(パートタイムを除く)			2,387	2,393	▲ 0.3	41	40のうち臨時・季節			254	239	▲ 6.3
7	6のうち常用			1,691	1,620	▲ 4.4	42	新規求人倍率(季節調整値・全数)			1.37	1.18	▲ 0.19
8	月間有効求職者数(9+10+11)			28,148	30,316	▲ 7.2	43	新規求人倍率(原数値・全数)			1.39	1.22	▲ 0.17
9	8のうち常用			17,195	18,740	▲ 8.2	44	新規求人倍率(原数値・常用)			1.37	1.24	▲ 0.13
10	8のうち臨時・季節			4,031	4,557	▲ 11.5	45	新規求人倍率(原数値・臨時)			1.52	1.07	▲ 0.45
11	8のうちパートタイム			6,922	7,019	▲ 1.4	46	有効求人倍率(季節調整値・全数)			1.01	0.86	▲ 0.15
12	11のうち臨時・季節			49	52	▲ 5.8	47	有効求人倍率(原数値・全数)			0.97	0.82	▲ 0.15
13	8のうち中高年者(パートタイムを除く)			9,202	9,706	▲ 5.2	48	有効求人倍率(原数値・常用)			0.97	0.84	▲ 0.13
14	13のうち常用			6,552	6,796	▲ 3.6	49	有効求人倍率(原数値・臨時)			1.00	0.66	▲ 0.34
15	新規求人数(16+17+18)			11,022	9,844	▲ 12.0	50	就職率(26÷1×100)			36.5	35.3	▲ 1.2
16	15のうち常用			5,786	5,283	▲ 9.5	51	常用就職率(パートタイムを含む)			35.7	35.4	▲ 0.3
17	15のうち臨時・季節			900	610	▲ 47.5	52	中高年就職率(31÷6×100)			21.2	20.5	▲ 0.7
18	15のうちパートタイム			4,336	3,951	▲ 9.7	53	同上常用就職率(32÷7×100)			25.5	26.8	▲ 1.3
19	18のうち臨時・季節			808	687	▲ 17.6	54	充足率(37÷15×100)			25.4	27.6	▲ 2.2
20	月間有効求人数(21+22+23)			27,347	24,744	▲ 10.5	55	同上常用充足率(38÷16×100)			25.9	29.1	▲ 3.2
21	20のうち常用			14,120	13,323	▲ 6.0	56	離職票交付枚数(基本手当・高年齢・短時間)			3,343	2,981	▲ 12.1
22	20のうち臨時・季節			1,917	1,463	▲ 31.0	57	離職票交付枚数(短期特例)			944	1,044	▲ 9.6
23	20のうちパートタイム			11,310	9,958	▲ 13.6	58	受給資格決定件数(59+60+61)			2,728	2,771	▲ 1.6
24	23のうち臨時・季節			2,174	1,564	▲ 39.0	59	58のうち基本手当			1,440	1,424	▲ 1.1
25	紹介件数			10,669	11,187	▲ 4.6	60	58のうち高年齢			198	155	▲ 27.7
26	就職件数(27+28+29)			2,890	2,855	▲ 1.2	61	58のうち短期特例			1,090	1,192	▲ 8.6
27	26のうち常用			1,509	1,605	▲ 6.0	62	初回受給者数(基本手当)			1,255	1,389	▲ 9.6
28	26のうち臨時・季節			203	167	▲ 21.6	63	受給者実人員(64+65+66)			8,307	9,131	▲ 9.0
29	26のうちパートタイム			1,178	1,083	▲ 8.8	64	63のうち基本手当			5,297	5,701	▲ 7.1
30	29のうち臨時・季節			263	251	▲ 4.8	65	63のうち高年齢			207	168	▲ 23.2
31	26のうち中高年者(パートタイムを除く)			507	491	▲ 3.3	66	63のうち短期特例			2,803	3,262	▲ 14.1
32	31のうち常用			432	434	▲ 0.5	67	雇用保険支給金額(68+69+70)(千円)			1,096,403	1,216,777	▲ 9.9
33	26のうち基本手当受給者(パートタイムを除く)			422	433	▲ 2.5	68	67のうち基本手当			514,350	552,888	▲ 7.0
34	26のうち他県への就職			162	170	▲ 4.7	69	67のうち高年齢			40,701	31,521	▲ 29.1
35	34のうち常用			132	139	▲ 5.0	70	67のうち短期特例			541,352	632,368	▲ 14.4

(資料) 青森労働局職業安定部職業安定課「職業安定業務統計」「雇用保険事業統計」。

(注1) 「求人倍率」は新規学卒を除きパートタイムを含む。

(注2) 「うち常用」、「うち臨時・季節」はパートタイムを除く。

(注3) パートタイムを除く求人倍率(原数値)は次の通りである。( )内は前年同月。

新規求人倍率 全数 1.10 (0.94) 常用 1.16 (1.04) 臨時・季節 0.81 (0.51)

有効求人倍率 全数 0.76 (0.63) 常用 0.82 (0.71) 臨時・季節 0.48 (0.32)



## 職業紹介状況（1～求職）

（単位：人、％）

区分	新規求職者数							月間有効求職者数						
	全数計	対前年同期比	うち常用	うち臨時季節	うちパートタイム	うち常用	うち中高年	全数計	対前年同期比	うち常用	うち臨時季節	うちパートタイム	うち常用	うち中高年
17年度	156,871	▲ 3.4	89,433	36,971	30,467	30,310	48,310	534,543	▲ 3.4	362,559	66,557	105,427	104,982	165,512
18年度	149,881	▲ 4.5	84,979	35,054	29,848	29,629	46,851	506,544	▲ 5.2	341,738	61,080	103,726	103,117	156,314
19年度	136,836	▲ 8.7	77,016	32,004	27,816	27,631	42,975	463,895	▲ 8.4	308,649	58,480	96,766	96,268	143,707
20年度	138,382	1.1	82,327	27,989	28,066	27,900	42,817	464,789	0.2	315,815	50,652	98,322	97,841	142,374
21年度	132,886	▲ 4.0	80,176	24,902	27,808	27,593	41,018	499,468	7.5	349,743	45,754	103,971	103,361	153,502
22年度	127,002	▲ 4.4	76,178	22,920	27,904	27,645	39,511	454,240	▲ 9.1	309,048	42,080	103,112	102,419	140,854
23年度	121,269	▲ 4.5	73,985	20,219	27,065	26,794	36,914	438,552	▲ 3.5	297,190	37,685	103,677	102,889	134,210
24年度	113,426	▲ 6.5	69,217	19,052	25,157	24,952	34,281	406,861	▲ 7.2	273,737	36,076	97,048	96,463	120,790
25年度	108,037	▲ 4.8	65,547	17,674	24,816	24,630	32,618	388,917	▲ 4.4	258,186	34,008	96,723	96,211	115,240
26年度合計	100,673	▲ 6.8	60,925	16,214	23,534	23,317	31,300	360,587	▲ 7.3	236,174	31,399	93,014	92,419	108,692
26年度月平均	8,389	▲ 6.8	5,077	1,351	1,961	1,943	2,608	30,049	▲ 7.3	19,681	2,617	7,751	7,702	9,058
26年 4月	11,446	▲ 7.0	7,084	1,205	3,157	3,132	3,575	33,214	▲ 8.5	22,423	2,021	8,770	8,721	9,758
5月	8,457	▲ 9.7	5,392	840	2,225	2,206	2,518	32,866	▲ 8.6	22,134	1,853	8,879	8,828	9,738
6月	7,784	▲ 1.5	4,898	927	1,959	1,949	2,307	31,485	▲ 7.0	21,204	1,597	8,684	8,641	9,274
7月	7,433	▲ 8.8	4,873	906	1,654	1,638	2,244	30,206	▲ 7.6	20,392	1,786	8,028	7,982	9,011
8月	6,649	▲ 13.1	4,471	502	1,676	1,653	1,740	28,241	▲ 8.8	19,367	1,300	7,574	7,522	8,120
9月	7,246	▲ 5.6	5,110	171	1,965	1,958	1,762	27,850	▲ 7.9	19,609	547	7,694	7,648	7,592
10月	7,005	▲ 8.4	4,876	191	1,938	1,929	1,688	27,205	▲ 8.4	19,157	331	7,717	7,681	7,254
11月	6,536	▲ 11.5	4,066	871	1,599	1,575	1,932	26,483	▲ 8.0	18,103	1,055	7,325	7,278	7,413
12月	10,054	▲ 9.0	3,687	5,070	1,297	1,268	4,529	29,609	▲ 7.7	16,941	5,952	6,716	6,655	10,178
27年 1月	11,120	▲ 3.9	5,595	3,602	1,923	1,907	4,124	33,179	▲ 6.2	17,949	8,440	6,790	6,735	12,014
2月	8,090	▲ 2.3	5,057	1,191	1,842	1,825	2,393	30,316	▲ 5.1	18,740	4,557	7,019	6,967	9,706
3月	8,853	▲ 2.2	5,816	738	2,299	2,277	2,488	29,933	▲ 3.7	20,155	1,960	7,818	7,761	8,634
27年 4月	10,135	▲ 11.5	6,267	1,011	2,857	2,845	3,170	30,773	▲ 7.3	20,601	1,628	8,544	8,493	9,122
5月	7,430	▲ 12.1	4,638	780	2,012	1,998	2,244	29,854	▲ 9.8	19,660	1,581	8,413	8,370	8,832
6月	7,449	▲ 4.3	4,794	764	1,891	1,881	2,190	29,044	▲ 7.8	19,280	1,528	8,236	8,201	8,663
7月	7,314	▲ 1.6	4,668	925	1,721	1,708	2,241	28,082	▲ 7.1	18,750	1,538	7,774	7,735	8,299
8月	6,350	▲ 4.5	4,217	463	1,670	1,657	1,703	26,830	▲ 5.0	18,084	1,223	7,523	7,486	7,748
9月	6,169	▲ 14.9	4,315	129	1,725	1,709	1,472	25,482	▲ 8.5	17,589	522	7,371	7,329	6,982
10月	6,580	▲ 6.1	4,604	182	1,794	1,783	1,666	25,241	▲ 7.2	17,566	306	7,369	7,328	6,735
11月	6,474	▲ 0.9	3,966	952	1,556	1,527	2,064	24,841	▲ 6.2	16,739	1,127	6,975	6,920	7,070
12月	9,686	▲ 3.7	3,619	4,700	1,367	1,344	4,542	28,068	▲ 5.2	15,860	5,624	6,584	6,523	9,948
28年 1月	9,165	▲ 17.6	4,612	2,809	1,744	1,725	3,424	30,133	▲ 9.2	16,156	7,330	6,647	6,596	11,112
2月	7,918	▲ 2.1	4,994	1,105	1,819	1,801	2,387	28,148	▲ 7.2	17,195	4,031	6,922	6,873	9,202
3月														
27年度合計	84,670	▲ 7.8	50,694	13,820	20,156	19,978	27,103	306,276	▲ 7.4	197,480	26,438	82,358	81,854	93,713

（資料）青森労働局職業安定部職業安定課「職業安定業務統計」。

（注）新規学卒を除く。「うち常用」、「うち臨時季節」、「うち中高年」はパートタイムを除く。

職業紹介状況（2～求人）

（単位：人、%、倍）

区分	新規求人数						月間有効求人数						求人倍率	
	全数計	対前年同期比	うち常用	うち臨時季節	うちパートタイム	うち常用	全数計	対前年同期比	うち常用	うち臨時季節	うちパートタイム	うち常用	原数値（全数）	
													新規	有効
17年度	100,457	11.8	56,922	8,913	34,622	30,289	225,181	15.3	132,272	17,287	75,622	67,761	0.67	0.44
18年度	96,947	▲ 3.5	52,517	9,071	35,359	30,823	220,714	▲ 2.0	124,632	18,604	77,478	68,854	0.71	0.48
19年度	95,978	▲ 1.0	51,101	7,758	37,119	31,804	220,548	▲ 0.1	121,927	15,572	83,049	72,905	0.69	0.47
20年度	78,211	▲ 18.5	40,268	6,278	31,665	26,955	175,719	▲ 20.3	94,097	12,137	69,485	61,261	0.59	0.35
21年度	70,531	▲ 9.8	33,163	7,293	30,075	24,119	144,270	▲ 17.9	72,014	12,054	60,202	50,311	0.56	0.32
22年度	81,517	15.6	39,063	8,602	33,852	26,990	175,685	21.8	87,064	16,189	72,432	60,098	0.67	0.40
23年度	91,255	11.9	44,865	10,396	35,994	29,019	201,475	14.7	101,956	20,817	78,702	64,937	0.80	0.50
24年度	103,937	13.9	51,688	11,842	40,407	32,984	248,510	23.3	125,821	25,977	96,712	80,270	0.96	0.64
25年度	114,805	10.3	57,548	12,016	45,041	37,162	281,820	13.4	143,151	27,132	111,537	92,975	1.14	0.78
26年度合計	116,464	1.6	59,973	10,175	46,316	38,168	292,936	3.9	153,613	22,918	116,405	97,482	1.16	0.81
26年度月平均	9,705	1.6	4,998	848	3,860	3,181	24,411	3.9	12,801	1,910	9,700	8,124	1.16	0.81
26年 4月	10,537	11.4	5,229	1,000	4,308	3,665	25,269	13.0	12,989	1,988	10,292	8,875	0.92	0.76
5月	9,567	8.9	5,080	921	3,566	2,941	24,382	11.3	12,708	1,980	9,694	8,211	1.13	0.74
6月	9,418	6.5	4,771	872	3,775	3,113	23,896	9.9	12,382	1,997	9,517	7,977	1.21	0.76
7月	9,880	0.8	5,029	958	3,893	3,165	23,688	6.1	12,411	1,962	9,315	7,761	1.33	0.78
8月	9,138	▲ 2.2	4,942	1,021	3,175	2,641	23,832	3.8	12,641	2,208	8,983	7,549	1.37	0.84
9月	10,336	0.0	5,191	1,199	3,946	3,277	25,563	1.8	13,461	2,463	9,639	8,092	1.43	0.92
10月	10,306	▲ 4.9	5,056	887	4,363	3,547	25,296	▲ 2.2	13,093	2,322	9,881	8,219	1.47	0.93
11月	8,429	▲ 2.6	4,434	721	3,274	2,594	23,921	▲ 2.7	12,400	1,907	9,614	7,862	1.29	0.90
12月	8,120	3.3	4,319	597	3,204	2,553	22,610	2.0	11,930	1,613	9,067	7,396	0.81	0.76
27年 1月	10,108	▲ 2.2	5,181	664	4,263	3,522	23,270	2.2	12,408	1,461	9,401	7,819	0.91	0.70
2月	9,844	▲ 0.3	5,283	610	3,951	3,264	24,744	1.9	13,323	1,463	9,958	8,394	1.22	0.82
3月	10,781	3.0	5,458	725	4,598	3,886	26,465	2.8	13,867	1,554	11,044	9,327	1.22	0.88
27年 4月	10,416	▲ 1.1	5,299	692	4,425	3,886	25,598	1.3	13,304	1,475	10,819	9,348	1.03	0.83
5月	9,822	2.7	5,121	830	3,871	3,283	25,343	3.9	13,270	1,621	10,452	9,128	1.32	0.85
6月	10,485	11.3	5,364	931	4,190	3,478	25,742	7.7	13,495	1,762	10,485	9,018	1.41	0.89
7月	10,602	7.3	5,568	825	4,209	3,461	26,001	9.8	13,708	1,892	10,401	8,816	1.45	0.93
8月	10,211	11.7	5,460	1,102	3,649	3,047	26,531	11.3	14,116	2,166	10,249	8,695	1.61	0.99
9月	10,883	5.3	5,223	1,341	4,319	3,561	27,764	8.6	14,397	2,674	10,693	8,978	1.76	1.09
10月	11,007	6.8	5,504	826	4,677	3,804	28,005	10.7	14,180	2,569	11,256	9,347	1.67	1.11
11月	9,390	11.4	4,891	709	3,790	3,051	26,885	12.4	13,715	2,081	11,089	9,173	1.45	1.08
12月	8,692	7.0	4,347	690	3,655	2,842	24,516	8.4	12,712	1,524	10,280	8,488	0.90	0.87
28年 1月	10,750	6.4	5,310	795	4,645	3,652	25,349	8.9	13,069	1,640	10,640	8,629	1.17	0.84
2月	11,022	12.0	5,786	900	4,336	3,528	27,347	10.5	14,120	1,917	11,310	9,136	1.39	0.97
3月														
27年度合計	113,280	7.2	57,873	9,641	45,766	37,593	289,081	8.5	150,086	21,321	117,674	98,756	1.34	0.94

（資料）青森労働局職業安定部職業安定課「職業安定業務統計」。

（注）新規学卒を除く。「うち常用」、「うち臨時季節」はパートタイムを除く。

職業紹介状況（3～充足・就職）

（単位：人、％）

区分	充足数								就職件数									
	全数計	対前年同期比	うち常用	うち臨時季節	うち			充足率		全数計	対前年同期比	うち常用	うち臨時季節	うち		うち受給者	就職率	
					パートタイム	うち常用	パートタイム	うち常用	対新規					対有効	対新規		対有効	
17年度	38,311	3.3	21,404	2,837	14,070	12,081		39.5	17.4	42,373	2.2	23,685	4,162	14,526	12,496	6,345	28.3	8.4
18年度	37,823	▲1.3	20,551	2,771	14,501	12,392		39.4	17.1	42,123	▲0.6	22,964	4,134	15,025	12,857	6,633	30.8	9.1
19年度	36,605	▲3.2	19,660	2,640	14,305	11,892		46.8	20.8	40,253	▲4.4	21,724	3,702	14,827	12,269	6,280	29.1	8.7
20年度	33,963	▲7.2	17,419	2,602	13,942	11,422		48.2	23.5	36,694	▲8.8	18,874	3,371	14,449	11,739	5,507	27.6	7.3
21年度	35,418	4.3	16,231	4,092	15,095	11,564		43.4	20.2	38,024	3.6	17,393	4,907	15,724	11,958	6,010	29.9	8.4
22年度	37,375	5.5	17,988	4,307	15,080	11,444		41.0	18.6	39,687	4.4	19,048	5,063	15,576	11,844	5,415	32.7	9.0
23年度	38,586	3.2	19,132	4,393	15,061	11,750		42.3	19.2	41,151	3.7	20,438	4,951	15,762	12,300	5,690	36.3	10.1
24年度	38,137	▲1.2	19,831	4,016	14,290	11,437		36.7	15.3	40,345	▲2.0	21,012	4,356	14,977	11,970	5,961	37.3	10.4
25年度	37,464	▲1.8	19,964	3,273	14,227	11,602		32.7	13.3	39,821	▲1.3	21,141	3,694	14,986	12,138	6,232	39.6	11.0
26年度	35,709	▲4.7	19,616	2,702	13,391	10,844		30.7	12.2	38,107	▲4.3	20,887	3,115	14,105	11,335	5,855	37.9	10.6
26年度月平均	2,976	▲4.7	1,635	225	1,116	904		30.7	12.2	3,176	▲4.3	1,741	260	1,175	945	488	37.9	10.6
26年 4月	3,644	▲2.2	2,008	201	1,435	1,215		34.6	14.4	3,861	▲0.9	2,112	244	1,505	1,264	543	33.7	11.6
5月	3,352	▲7.9	1,838	253	1,261	1,083		35.0	13.7	3,583	▲6.8	1,948	287	1,348	1,133	543	42.4	10.9
6月	3,277	6.3	1,694	288	1,295	1,055		34.8	13.7	3,506	5.5	1,796	319	1,391	1,125	540	45.0	11.1
7月	3,058	▲7.1	1,726	228	1,104	903		31.0	12.9	3,320	▲5.3	1,868	267	1,185	953	604	44.7	11.0
8月	2,379	▲6.0	1,373	234	772	634		26.0	10.0	2,501	▲7.3	1,443	259	799	649	430	37.6	8.9
9月	3,128	1.9	1,688	291	1,150	970		30.3	12.2	3,349	1.8	1,827	323	1,199	1,019	542	46.2	12.0
10月	3,158	▲13.1	1,675	284	1,200	975		30.7	12.5	3,396	▲12.3	1,822	331	1,243	1,006	493	48.5	12.5
11月	2,573	▲10.9	1,359	211	1,003	756		30.5	10.8	2,791	▲10.7	1,473	255	1,063	797	426	42.7	10.5
12月	2,212	▲11.5	1,217	203	792	577		27.2	9.8	2,388	▲12.4	1,318	251	819	602	383	23.8	8.1
27年 1月	2,294	▲3.0	1,299	178	817	554		22.7	9.9	2,445	▲2.3	1,379	203	863	577	363	22.0	7.4
2月	2,715	▲8.6	1,536	141	1,038	799		27.6	11.0	2,855	▲9.4	1,605	167	1,083	832	433	35.3	9.4
3月	3,917	4.1	2,203	190	1,524	1,323		36.3	14.8	4,112	5.8	2,296	209	1,607	1,378	555	46.4	13.7
27年 4月	3,446	▲5.4	1,910	155	1,381	1,195		33.1	13.5	3,590	▲7.0	1,972	181	1,437	1,240	446	35.4	11.7
5月	2,763	▲17.6	1,497	148	1,118	960		28.1	10.9	2,885	▲19.5	1,558	165	1,162	998	449	38.8	9.7
6月	3,142	▲4.1	1,774	176	1,192	989		30.0	12.2	3,323	▲5.2	1,890	199	1,234	1,031	552	44.6	11.4
7月	2,766	▲9.5	1,552	181	1,033	820		26.1	10.6	2,994	▲9.8	1,689	209	1,096	857	484	40.9	10.7
8月	2,417	1.6	1,392	191	834	694		23.7	9.1	2,586	3.4	1,487	214	885	734	457	40.7	9.6
9月	2,732	▲12.7	1,539	219	974	811		25.1	9.8	2,900	▲13.4	1,627	241	1,032	856	468	47.0	11.4
10月	2,877	▲8.9	1,547	226	1,104	886		26.1	10.3	3,061	▲9.9	1,638	260	1,163	935	464	46.5	12.1
11月	2,627	2.1	1,394	215	1,018	816		28.0	9.8	2,802	0.4	1,498	256	1,048	839	471	43.3	11.3
12月	2,270	2.6	1,226	196	848	627		26.1	9.3	2,409	0.9	1,287	236	886	654	415	24.9	8.6
28年 1月	2,098	▲8.5	1,144	154	800	530		19.5	8.3	2,228	▲8.9	1,218	171	839	553	367	24.3	7.4
2月	2,805	3.3	1,500	185	1,120	866		25.4	10.3	2,890	1.2	1,509	203	1,178	915	422	36.5	10.3
3月																		
27年度合計	29,943	▲5.8	16,475	2,046	11,422	9,194		26.4	10.4	31,668	▲6.8	17,373	2,335	11,960	9,612	4,995	37.4	10.3

（資料）青森労働局職業安定部職業安定課「職業安定業務統計」。

（注1）新規学卒を除く。「うち常用」、「うち臨時季節」はパートタイムを除く。

（注2）就職件数の「うち受給者」は基本手当受給者でパートタイムを除く。

産業別新規求人・充足状況（新規学卒を除く）

(単位:人、%)

区 分	①新規求人数			②常用		③パートタイム		④充足数			⑤常用		⑥パートタイム		充足率 ④/①
	当月	前年同月	増減率	当月	前年同月	当月	前年同月	当月	前年同月	増減率	当月	前年同月	当月	前年同月	
	農、林、漁業	142	106	34.0	66	50	35	22	35	38	▲7.9	23	25	5	
鉱業	4	0	-	4	0	0	0	7	2	250.0	7	2	0	0	175.0
建設業	1,274	1,030	23.7	1,150	915	30	35	196	184	6.5	176	156	6	16	15.4
製造業	759	839	▲9.5	476	449	226	314	288	323	▲10.8	190	223	73	70	37.9
食品製造業、飲料・たばこ・飼料製造業	374	344	8.7	184	145	153	185	153	104	47.1	90	65	43	29	40.9
繊維工業	84	95	▲11.6	52	46	31	46	28	31	▲9.7	12	14	15	17	33.3
木材・木製品製造業(家具を除く)家具・装	12	13	▲7.7	10	10	1	0	10	30	▲66.7	10	30	0	0	83.3
パルプ・紙・紙加工品製造業	8	4	100.0	8	3	0	1	9	8	12.5	9	3	0	1	112.5
印刷・同関連業	13	26	▲50.0	12	6	1	5	7	8	▲12.5	7	2	0	1	53.8
化学工業、石油製品・石炭製品製造業関係、プラステ	8	10	▲20.0	8	8	0	1	9	13	▲30.8	9	10	0	2	112.5
窯業・土石製品製造業	22	18	22.2	19	14	2	3	7	13	▲46.2	7	9	0	2	31.8
鉄鋼業、非鉄金属製造業	22	23	▲4.3	20	19	2	4	4	10	▲60.0	4	8	0	1	18.2
金属製品製造業	54	46	17.4	52	42	2	4	21	21	-	16	15	4	3	38.9
はん用・生産用機械器具製造業	12	11	9.1	6	10	2	1	2	8	▲75.0	0	7	1	1	16.7
業務用機械器具製造業	22	40	▲45.0	18	15	2	19	7	10	▲30.0	4	9	2	1	31.8
電子部品・デバイス・電子回路製造業	44	82	▲46.3	36	39	5	24	6	27	▲77.8	3	20	2	6	13.6
電気機械器具製造業	31	59	▲47.5	18	41	10	12	7	14	▲50.0	5	9	2	2	22.6
情報通信機械器具製造業	13	13	-	5	0	3	5	2	4	▲50.0	0	0	2	4	15.4
輸送用機械器具製造業	39	48	▲18.8	28	48	11	0	15	20	▲25.0	13	20	2	0	38.5
その他の製造業	1	7	▲85.7	0	3	1	4	1	2	▲50.0	1	2	0	0	100.0
電気・ガス・熱供給・水道業	14	19	▲26.3	1	6	10	8	5	12	▲58.3	0	2	5	9	35.7
情報通信業	142	102	39.2	87	59	30	28	19	32	▲40.6	10	24	6	7	13.4
運輸業、郵便業	473	471	0.4	349	305	102	147	131	128	2.3	92	87	29	38	27.7
卸売・小売業	1,945	1,688	15.2	755	688	1,138	950	493	473	4.2	242	224	230	233	25.3
卸売業	415	322	28.9	266	195	134	112	153	145	5.5	98	83	43	55	36.9
小売業	1,530	1,366	12.0	489	493	1,004	838	340	328	3.7	144	141	187	178	22.2
金融・保険業	104	93	11.8	59	60	31	27	16	28	▲42.9	8	11	7	15	15.4
不動産業、物品賃貸業	192	120	60.0	76	62	113	56	26	25	4.0	18	16	8	9	13.5
学術研究、専門・技術サービス業	98	166	▲41.0	73	99	23	54	51	40	27.5	32	26	15	12	52.0
宿泊業、飲食サービス業	961	877	9.6	268	268	629	580	157	137	14.6	51	55	103	78	16.3
宿泊業	265	260	1.9	70	116	136	117	53	37	43.2	19	15	31	21	20.0
飲食サービス業	696	617	12.8	198	152	493	463	104	100	4.0	32	40	72	57	14.9
生活関連サービス業、娯楽業	461	337	36.8	157	144	262	163	101	80	26.3	30	43	64	34	21.9
教育、学習支援業	189	150	26.0	88	50	97	94	60	37	62.2	17	9	42	26	31.7
医療、福祉	2,434	2,381	2.2	1,481	1,444	868	859	747	682	9.5	462	471	255	193	30.7
医療業	704	646	9.0	453	407	219	201	253	174	45.4	129	121	110	49	35.9
社会保険・社会福祉・介護事業	1,719	1,726	▲0.4	1,017	1,028	649	658	488	506	▲3.6	329	350	143	142	28.4
複合サービス事業	72	88	▲18.2	29	56	8	22	30	37	▲18.9	13	18	8	16	41.7
サービス業	1,327	1,019	30.2	548	505	447	381	228	260	▲12.3	103	114	92	115	17.2
公務、その他	431	358	20.4	119	123	287	211	215	197	9.1	26	30	172	162	49.9
合計	11,022	9,844	12.0	5,786	5,283	4,336	3,951	2,805	2,715	3.3	1,500	1,536	1,120	1,038	25.4

(資料) 青森労働局職業安定部職業安定課「職業安定業務統計」。

(注) ①新規求人数(②+③+臨時・季節)、④充足数(⑤+⑥+臨時・季節)。

職業別常用新規求職・求人・就職状況（新規学卒を除く）

(単位:人、%)

区 分	①新規求職者数					②新規求人数					③ 求人倍率 ②/①	④就職件数					⑤就職率 ④/①
				パートタイム					パートタイム						パートタイム		
	当 月	前年同月	増減率	当 月	前年同月	当 月	前年同月	増減率	当 月	前年同月		当 月	前年同月	増減率	当 月	前年同月	
管 理 的 職 業	6	9	▲ 33.3	1	1	39	40	▲ 2.5	0	0	6.50	1	4	▲ 75.0	0	0	16.7
専 門 的 ・ 技 術 的 職 業	747	735	1.6	178	156	1,602	1,517	5.6	442	407	2.14	295	314	▲ 6.1	85	83	39.5
建 築 ・ 土 木 ・ 測 量 技 術 者	43	34	26.5	1	1	188	198	▲ 5.1	0	1	4.37	12	14	▲ 14.3	0	2	27.9
情 報 処 理 ・ 通 信 技 術 者	26	43	▲ 39.5	0	2	39	37	5.4	2	1	1.50	4	12	▲ 66.7	1	0	15.4
保 健 師 ・ 助 産 師 ・ 看 護 師	175	165	6.1	53	46	469	448	4.7	146	145	2.68	72	86	▲ 16.3	18	19	41.1
社 会 福 祉 の 専 門 的 職 業	203	196	3.6	55	49	400	378	5.8	106	96	1.97	110	97	13.4	23	9	54.2
事 務 的 職 業	1,696	1,718	▲ 1.3	422	450	894	833	7.3	345	291	0.53	415	369	12.5	180	122	24.5
一 般 事 務 の 職 業	1,555	1,579	▲ 1.5	400	419	634	580	9.3	218	198	0.41	321	274	17.2	137	84	20.6
会 計 事 務 の 職 業	61	40	52.5	7	9	71	86	▲ 17.4	22	22	1.16	32	29	10.3	6	8	52.5
販 売 の 職 業	639	729	▲ 12.3	184	228	1,101	943	16.8	570	517	1.72	215	214	0.5	92	91	33.6
サ ー ビ ス の 職 業	1,026	1,085	▲ 5.4	339	337	2,390	2,330	2.6	1,305	1,212	2.33	556	586	▲ 5.1	242	235	54.2
飲 食 物 調 理 の 職 業	293	279	5.0	130	99	527	497	6.0	305	283	1.80	136	144	▲ 5.6	68	77	46.4
接 客 ・ 給 仕 の 職 業	211	216	▲ 2.3	66	67	589	590	▲ 0.2	413	394	2.79	93	81	14.8	51	37	44.1
保 安 の 職 業	50	58	▲ 13.8	9	10	223	127	75.6	35	51	4.46	43	42	2.4	24	25	86.0
農 林 漁 業 の 職 業	60	59	1.7	10	10	118	80	47.5	36	29	1.97	31	43	▲ 27.9	7	16	51.7
生 産 工 程 の 職 業	656	637	3.0	128	98	869	968	▲ 10.2	193	262	1.32	288	311	▲ 7.4	82	65	43.9
金 属 材 料 製 造 ・ 金 属 加 工 ・ 金 属 溶 接 ・ 溶 断 の 職 業	46	69	▲ 33.3	3	1	129	142	▲ 9.2	3	4	2.80	27	41	▲ 34.1	2	1	58.7
製 品 製 造 ・ 加 工 処 理 の 職 業 (金 属 材 料 製 造 ・ 金 属 加 工 ・ 金 属 溶 接 ・ 溶 断 を 除 く)	250	241	3.7	75	72	432	506	▲ 14.6	162	218	1.73	180	162	11.1	66	47	72.0
機 械 組 立 の 職 業	230	186	23.7	36	13	104	107	▲ 2.8	18	23	0.45	18	55	▲ 67.3	6	12	7.8
輸 送 ・ 機 械 運 転 の 職 業	276	288	▲ 4.2	25	22	564	472	19.5	75	71	2.04	158	134	17.9	23	13	57.2
建 設 ・ 採 掘 の 職 業	311	324	▲ 4.0	9	5	638	493	29.4	5	1	2.05	99	91	8.8	0	1	31.8
建 設 の 職 業 (建 設 軀 体 工 事 の 職 業 を 除 く)	73	92	▲ 20.7	2	1	108	123	▲ 12.2	4	1	1.48	17	26	▲ 34.6	0	1	23.3
土 木 の 職 業	172	167	3.0	6	3	322	211	52.6	0	0	1.87	53	39	35.9	0	0	30.8
運 搬 ・ 清 掃 ・ 包 装 等 の 職 業	1,289	1,194	8.0	480	493	876	744	17.7	522	423	0.68	323	329	▲ 1.8	180	181	25.1
分 類 不 能 の 職 業	39	46	▲ 15.2	16	15	0	0	-	0	0	-	0	0	-	0	0	-
合 計	6,795	6,882	▲ 1.3	1,801	1,825	9,314	8,547	9.0	3,528	3,264	1.37	2,424	2,437	▲ 0.5	915	832	35.7

(資料) 青森労働局職業安定部職業安定課「職業安定業務統計」。

(注) ③の「求人倍率」は原数値。

## 雇 用 保 険 業 務 取 扱 状 況

区 分	1. 適用事業所数		2. 被保険者数		3. 基本手当(基本分)								4. 特例一時金			
	対前年比	対前年比	①受給資格決定件数		②受給者実人員		③給付額		④高齢者給付金		①受給資格決定件数		②給付額			
			対前年比	対前年比	対前年比	対前年比	(千円) 対前年比	(千円) 対前年比	対前年比	対前年比	(千円) 対前年比	(千円) 対前年比				
20年度	25,071	▲ 1.4	336,252	0.2	34,119	14.1	9,562	4.6	12,474,276	5.7	255,471	20.4	26,935	▲ 12.5	5,197,063	▲ 19.9
21年度	24,539	▲ 2.1	334,281	▲ 0.6	29,713	▲ 12.9	11,317	18.4	14,757,652	18.3	267,738	4.8	23,935	▲ 11.1	4,471,408	▲ 14.0
22年度	24,291	▲ 1.0	338,589	1.3	26,232	▲ 11.7	8,294	▲ 26.7	10,553,511	▲ 28.5	270,626	1.1	22,203	▲ 7.2	4,062,009	▲ 9.2
23年度	24,142	▲ 0.6	339,290	0.2	26,830	2.3	8,372	1.0	10,527,243	▲ 0.2	285,502	5.5	19,578	▲ 11.8	3,626,742	▲ 10.7
24年度	24,141	▲ 0.0	341,435	0.6	26,021	▲ 3.0	7,331	▲ 12.4	9,266,826	▲ 12.0	333,861	16.9	18,622	▲ 4.9	3,469,703	▲ 4.3
25年度	24,044	▲ 0.4	343,806	0.7	25,274	▲ 2.9	6,973	▲ 4.9	8,667,461	▲ 6.5	385,564	15.5	17,377	▲ 6.7	3,237,724	▲ 6.7
26年度	24,085	0.2	346,455	0.8	24,037	▲ 4.9	6,361	▲ 8.8	7,986,134	▲ 7.9	458,650	19.0	15,823	▲ 8.9	2,962,767	▲ 8.5
26年 4月	24,052	▲ 0.4	340,368	1.1	4,251	▲ 5.2	6,045	▲ 10.7	641,119	▲ 5.3	88,656	9.4	1,125	▲ 5.2	199,594	▲ 12.6
5月	24,085	▲ 0.2	346,156	0.7	2,416	▲ 5.6	7,192	▲ 12.8	753,530	▲ 18.3	47,024	8.3	852	▲ 28.7	215,194	▲ 12.9
6月	24,130	▲ 0.2	349,538	0.9	1,826	▲ 2.0	6,993	▲ 10.3	705,564	▲ 10.4	35,373	35.5	916	19.4	124,422	▲ 15.3
7月	24,157	▲ 0.1	350,498	0.8	1,831	▲ 9.9	7,364	▲ 9.6	840,292	▲ 3.1	35,627	▲ 2.0	886	5.1	146,744	10.6
8月	24,156	▲ 0.4	350,687	0.9	1,619	▲ 8.5	6,924	▲ 10.8	685,208	▲ 16.8	29,862	14.2	477	▲ 42.9	120,509	▲ 25.1
9月	23,998	▲ 0.6	351,262	0.8	1,757	5.0	6,737	▲ 6.2	690,715	▲ 2.2	31,622	32.5	125	▲ 9.4	66,160	▲ 19.3
10月	24,029	▲ 0.7	351,032	0.7	1,933	▲ 7.8	6,449	▲ 7.5	739,172	▲ 5.0	35,449	51.5	140	▲ 2.8	17,641	▲ 34.8
11月	24,056	▲ 0.6	350,432	0.6	1,562	▲ 11.2	5,837	▲ 7.8	583,132	▲ 7.0	25,003	▲ 1.8	752	▲ 16.5	27,795	▲ 9.5
12月	24,073	▲ 0.5	345,496	0.7	1,376	▲ 8.9	5,651	▲ 7.1	514,464	▲ 6.6	26,971	18.5	4,992	▲ 6.4	169,965	▲ 2.6
27年 1月	24,076	▲ 0.5	341,527	0.7	2,111	▲ 4.0	5,792	▲ 8.1	699,426	▲ 4.3	41,007	34.6	3,639	▲ 6.1	976,301	▲ 8.8
2月	24,087	▲ 0.4	340,508	0.6	1,579	1.3	5,701	▲ 6.2	552,888	▲ 6.9	31,521	44.9	1,192	▲ 6.7	632,368	▲ 7.1
3月	24,117	▲ 0.3	339,951	0.8	1,776	0.6	5,643	▲ 6.1	580,624	▲ 3.7	30,535	23.3	727	▲ 17.3	266,074	3.8
27年 4月	24,127	0.3	343,564	0.9	3,877	▲ 8.8	5,632	▲ 6.8	604,823	▲ 5.7	98,962	11.6	938	▲ 16.6	151,685	▲ 24.0
5月	24,157	0.3	349,099	0.9	2,377	▲ 1.6	6,298	▲ 12.4	640,206	▲ 15.0	62,054	32.0	784	▲ 8.0	159,861	▲ 25.7
6月	24,164	0.1	351,782	0.6	1,872	2.5	6,436	▲ 8.0	649,511	▲ 7.9	40,908	15.6	765	▲ 16.5	157,389	26.5
7月	24,186	0.1	352,365	0.5	1,922	5.0	6,685	▲ 9.2	748,679	▲ 10.9	41,374	16.1	916	3.4	97,497	▲ 33.6
8月	24,199	0.2	352,137	0.4	1,648	1.8	6,564	▲ 5.2	648,412	▲ 5.4	35,553	19.1	434	▲ 9.0	123,275	2.3
9月	24,020	0.1	352,898	0.5	1,577	▲ 10.2	6,480	▲ 3.8	726,197	5.1	27,364	▲ 13.5	104	▲ 16.8	60,716	▲ 8.2
10月	24,038	0.0	353,025	0.6	1,925	▲ 0.4	6,041	▲ 6.3	639,335	▲ 13.5	33,738	▲ 4.8	131	▲ 6.4	15,656	▲ 11.3
11月	24,060	0.0	352,471	0.6	1,563	0.1	5,683	▲ 2.6	548,746	▲ 5.9	26,559	6.2	846	12.5	31,677	14.0
12月	24,079	0.0	348,258	0.8	1,342	▲ 2.5	5,511	▲ 2.5	520,467	1.2	25,625	▲ 5.0	4,674	▲ 6.4	170,090	0.1
28年 1月	24,089	0.1	345,136	1.1	1,878	▲ 11.0	5,502	▲ 5.0	654,779	▲ 6.4	43,967	7.2	2,888	▲ 20.6	899,460	▲ 7.9
2月	24,110	0.1	343,947	1.0	1,525	▲ 3.4	5,297	▲ 7.1	514,350	▲ 7.0	40,701	29.1	1,090	▲ 8.6	541,352	▲ 14.4
3月																

(資料) 青森労働局職業安定部職業安定課「雇用保険事業統計」。(注1) 年度分のうち「1.適用事業所数」、「2.被保険者数」、「3-②.受給者実人員」は月平均の数値  
(注2) 各月分のうち「1.適用事業所数」、「2.被保険者数」は月末現在の数値。  
(注3) 「3-①受給資格決定件数」は「高齢者」を含む。

## 安定所別職業紹介状況（1～全数）

（単位：人、%、倍）

		県合計	青森	八戸	弘前	むつ	野辺地	五所川原	三沢	黒石	
求 新	当 月 計	7,918	1,768	1,808	1,384	381	315	790	971	501	
	うち 常用	6,795	1,621	1,713	1,166	307	220	604	814	350	
	うち 女	4,169	998	1,039	729	173	122	353	537	218	
	うち 中高年	3,251	672	745	519	168	175	355	407	210	
	規	前 月 計	9,165	2,052	1,846	1,655	517	464	1,056	966	609
	前 年 同 月 計	8,090	1,904	1,719	1,347	464	304	752	1,075	525	
	職 効	当 月 計	28,148	6,679	6,219	5,040	1,449	1,133	2,812	3,131	1,685
		うち 常用	24,068	5,890	5,805	4,396	1,168	795	2,161	2,552	1,301
		うち 女	13,952	3,405	3,295	2,522	688	488	1,218	1,620	716
		うち 中高年	12,762	2,838	2,800	2,081	761	660	1,353	1,526	743
		前 月 計	30,133	7,529	6,053	5,477	1,754	1,365	3,130	3,028	1,797
		前 年 同 月 計	30,316	7,380	6,611	5,060	1,664	1,222	3,166	3,443	1,770
求 新 規	当 月 計	11,022	3,249	2,878	1,805	442	416	513	1,303	416	
	うち 常用	9,314	2,582	2,504	1,568	389	393	435	1,058	385	
	前 月 計	10,750	3,171	2,837	1,735	488	397	529	1,330	263	
	前 年 同 月 計	9,844	2,969	2,484	1,641	375	369	531	1,096	379	
	有 効	当 月 計	27,347	8,548	8,229	4,462	1,245	1,056	1,250	3,135	822
		うち 常用	23,256	6,814	5,970	3,925	1,152	981	1,088	2,588	738
前 月 計		25,349	8,092	6,309	4,105	1,175	1,028	1,148	2,787	705	
前 年 同 月 計	24,744	7,767	6,274	4,010	970	873	1,215	2,763	872		
就 職 件 数	当 月 計	2,890	580	804	537	133	88	239	370	139	
	うち 常用	2,424	468	706	419	119	73	206	312	121	
	うち 女	1,812	377	504	337	84	47	151	228	84	
	うち 中高年	980	206	299	155	49	36	76	104	55	
	うち 保	614	128	162	136	24	24	43	72	25	
	前 月 計	2,228	463	530	415	104	74	226	278	138	
	前 年 同 月 計	2,855	624	728	456	133	100	258	402	154	
就 職 率	当 月	36.5	32.8	44.5	38.8	34.9	27.9	30.3	38.1	27.7	
	前 月	24.3	22.6	28.7	25.1	20.1	15.9	21.4	28.8	22.7	
	前 年 同 月	35.3	32.8	42.4	33.9	28.7	32.9	34.3	37.4	29.3	
求 人 倍 率	新	当 月	1.39	1.84	1.59	1.30	1.16	1.32	0.65	1.34	0.83
	前 月	1.17	1.55	1.54	1.05	0.94	0.86	0.50	1.38	0.43	
	前 年 同 月	1.22	1.56	1.45	1.22	0.81	1.21	0.71	1.02	0.72	
	規	当 月	0.97	1.28	1.10	0.89	0.86	0.93	0.44	1.00	0.49
	前 月	0.84	1.07	1.04	0.75	0.67	0.75	0.37	0.92	0.39	
	前 年 同 月	0.82	1.05	0.95	0.79	0.58	0.71	0.38	0.80	0.49	

（資料）青森労働局職業安定部職業安定課「職業安定業務統計」。

（注 1）新規学卒関係を除く。

（注 2）就職率＝就職件数÷新規求職×100。

（注 3）「求人倍率」は原数値。

（注 4）「就職件数」の「うち保」は雇用保険受給者。

## 安定所別職業紹介状況（２～一般）

（単位：人、％、倍）

		県合計	青森	八戸	弘前	むつ	野辺地	五所川原	三沢	黒石		
求 新	当 月 計	6,099	1,330	1,317	1,091	281	261	635	750	434		
	うち 常用	4,994	1,194	1,225	875	207	167	449	594	283		
	うち 女	2,618	637	617	480	96	74	217	335	162		
	うち 中高年	2,387	462	492	382	127	147	273	318	186		
	規 前 月 計	7,421	1,687	1,380	1,361	424	400	905	744	520		
	規 前 年 同 月 計	6,248	1,465	1,292	1,022	353	252	609	816	439		
	職 有	当 月 計	21,226	5,012	4,413	3,880	1,062	912	2,251	2,328	1,368	
		うち 常用	17,195	4,245	4,006	3,247	782	576	1,602	1,752	985	
		うち 女	8,368	2,085	1,850	1,592	376	312	745	946	462	
		うち 中高年	9,202	1,924	1,844	1,499	576	539	1,070	1,156	594	
		効 前 月 計	23,486	5,938	4,408	4,327	1,384	1,140	2,567	2,259	1,463	
		効 前 年 同 月 計	23,297	5,752	4,853	3,908	1,271	959	2,512	2,592	1,450	
求 新 規		当 月 計	6,686	1,890	1,812	1,011	229	295	301	866	282	
		うち 常用	5,786	1,526	1,660	899	218	280	246	694	263	
		前 月 計	6,105	1,663	1,669	961	253	272	325	782	180	
		前 年 同 月 計	5,893	1,774	1,593	915	193	253	259	687	219	
		有 効	当 月 計	16,037	4,697	4,282	2,429	589	759	769	1,973	539
			うち 常用	14,120	3,922	3,954	2,166	562	707	652	1,661	496
	前 月 計		14,709	4,380	3,904	2,278	546	740	702	1,724	435	
	前 年 同 月 計		14,786	4,358	4,012	2,260	514	641	642	1,769	590	
	就 職 件 数		当 月 計	1,712	327	472	326	75	61	137	233	81
			うち 常用	1,509	287	430	273	68	50	124	204	73
			うち 女	845	170	229	170	32	28	66	108	42
			うち 中高年	507	94	153	80	31	21	37	62	29
うち 保			422	81	116	99	14	18	27	47	20	
前 月 計			1,389	280	366	273	61	48	121	158	82	
前 年 同 月 計			1,772	370	479	283	84	66	132	251	107	
就 職 率			当 月	28.1	24.6	35.8	29.9	26.7	23.4	21.6	31.1	18.7
		前 月	18.7	16.6	26.5	20.1	14.4	12.0	13.4	21.2	15.8	
		前 年 同 月	28.4	25.3	37.1	27.7	23.8	26.2	21.7	30.8	24.4	
求 人 倍 率		新 当 月	1.10	1.42	1.38	0.93	0.81	1.13	0.47	1.15	0.65	
		新 前 月	0.82	0.99	1.21	0.71	0.60	0.68	0.36	1.05	0.35	
	新 前 年 同 月	0.94	1.21	1.23	0.90	0.55	1.00	0.43	0.84	0.50		
	有 当 月	0.76	0.94	0.97	0.63	0.55	0.83	0.34	0.85	0.39		
	有 前 月	0.63	0.74	0.89	0.53	0.39	0.65	0.27	0.76	0.30		
	有 前 年 同 月	0.63	0.76	0.83	0.58	0.40	0.67	0.26	0.68	0.41		

（資料）青森労働局職業安定部職業安定課「職業安定業務統計」。

（注 1）新規学卒関係、パートタイム関係及び一般日雇関係を除く。

（注 2）就職率＝就職件数÷新規求職×100。

（注 3）「求人倍率」は原数値。

（注 4）「就職件数」の「うち保」は雇用保険受給者。



## 安定所別職業紹介状況（3～パートタイム）

（単位：人、%、倍）

		県合計	青森	八戸	弘前	むつ	野辺地	五所川原	三沢	黒石		
求	新規	当月計	1,819	438	491	293	100	54	155	221	67	
		うち女	1,551	361	422	249	77	48	136	202	56	
		前月計	1,744	365	466	294	93	64	151	222	89	
		前年同月計	1,842	439	427	325	111	52	143	259	86	
職	有効	当月計	6,922	1,667	1,806	1,160	387	221	561	803	317	
		うち女	5,584	1,320	1,445	930	312	176	473	674	254	
		前月計	6,647	1,591	1,645	1,150	370	225	563	769	334	
		前年同月計	7,019	1,628	1,758	1,152	393	263	654	851	320	
求	新規	当月計	4,336	1,359	1,066	794	213	121	212	437	134	
		前月計	4,645	1,508	1,168	774	235	125	204	548	83	
		前年同月計	3,951	1,195	891	726	182	116	272	409	160	
	有	当月計	11,310	3,851	2,547	2,033	656	297	481	1,162	283	
		前月計	10,640	3,712	2,405	1,827	629	288	446	1,063	270	
		前年同月計	9,958	3,409	2,262	1,750	456	232	573	994	282	
就	職	当月計	1,178	253	332	211	58	27	102	137	58	
		うち女	967	207	275	167	52	19	85	120	42	
		前月計	839	183	164	142	43	26	105	120	56	
		前年同月計	1,083	254	249	173	49	34	126	151	47	
就	職	当 月	64.8	57.8	67.6	72.0	58.0	50.0	65.8	62.0	86.6	
		前 月	48.1	50.1	35.2	48.3	46.2	40.6	69.5	54.1	62.9	
		前年同月	58.8	57.9	58.3	53.2	44.1	65.4	88.1	58.3	54.7	
求	人	倍	当 月	2.38	3.10	2.17	2.71	2.13	2.24	1.37	1.98	2.00
			前 月	2.66	4.13	2.51	2.63	2.53	1.95	1.35	2.47	0.93
			前年同月	2.14	2.72	2.09	2.23	1.64	2.23	1.90	1.58	1.86
	効	当 月	1.63	2.31	1.41	1.75	1.70	1.34	0.86	1.45	0.89	
		前 月	1.60	2.33	1.46	1.59	1.70	1.28	0.79	1.38	0.81	
		前年同月	1.42	2.09	1.29	1.52	1.16	0.88	0.88	1.17	0.88	

（資料）青森労働局職業安定部職業安定課「職業安定業務統計」。

（注1）就職率＝就職件数÷新規求職×100。

（注2）「求人倍率」は原数値。

平成27年度 出稼労働者【県外】職業紹介状況（平成26年度対比）

I 職業紹介状況

青森労働局職業安定部

年度	区分	4月	5月	6月	7月	8月	9月	10月	11月	12月	1月	2月	3月	年度計
27年度	求職	639	304	142	73	153	77	86	115	311	109	38		2,047
	就職	19	19	18	14	26	28	30	39	9	9	16		227
26年度	求職	613	409	129	106	213	116	97	99	315	168	43	108	2,416
	就職	25	17	17	21	33	45	42	36	16	22	12	11	297
増減率	求職	4.2	▲25.7	10.1	▲31.1	▲28.2	▲33.6	▲11.3	16.2	▲1.3	▲35.1	▲11.6		▲15.3
	就職	▲24.0	11.8	5.9	▲33.3	▲21.2	▲37.8	▲28.6	8.3	▲43.8	▲59.1	33.3		▲23.6

II 産業別就職状況

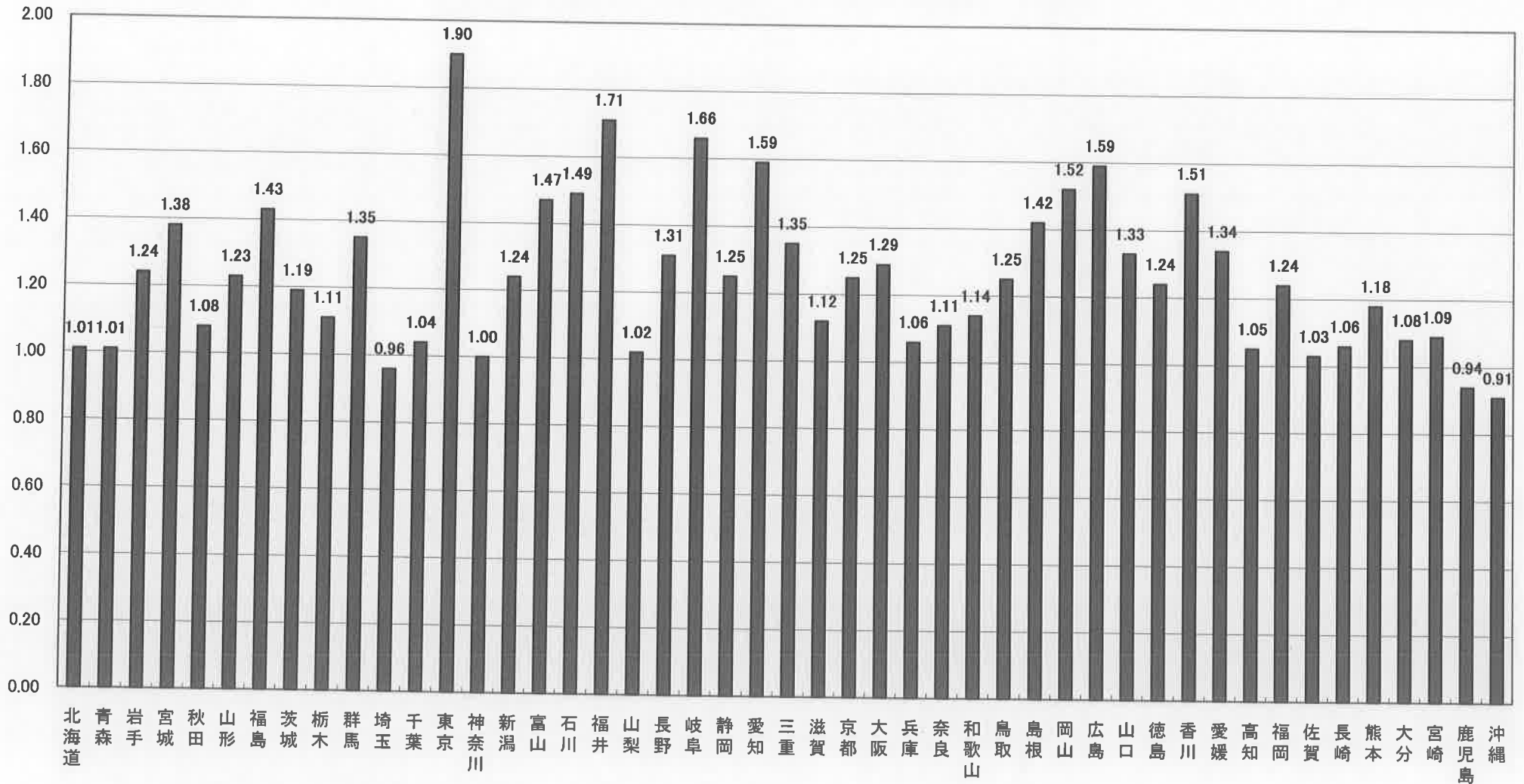
産業	年度	4月	5月	6月	7月	8月	9月	10月	11月	12月	1月	2月	3月	年度計
建設業	27年度	5	1	5	2	2	1	3	4	3	1	2		29
	26年度	3	4	2	3	6	5	5	8	1	7	5	4	53
製造業	27年度	13	17	10	12	23	27	22	20	6	7	13		170
	26年度	18	11	15	16	27	37	26	22	8	13	6	6	205
その他の産業	27年度	1	1	3	0	1	0	5	15	0	1	1		28
	26年度	4	2	0	2	0	3	11	6	7	2	1	1	39

III 地域別就職状況

地域	年度	4月	5月	6月	7月	8月	9月	10月	11月	12月	1月	2月	3月	年度計
合計	27年度	19	19	18	14	26	28	30	39	9	9	16	0	227
	26年度	25	17	17	21	33	45	42	36	16	22	12	11	297
埼玉	27年度	3	0	0	4	1	0	0	1	0	0	0		9
	26年度	2	1	1	1	2	3	2	0	0	0	1	0	13
東京	27年度	9	9	7	4	23	27	22	20	6	7	14		148
	26年度	17	10	10	12	25	32	26	22	5	12	7	5	183
神奈川	27年度	1	5	3	0	1	0	0	2	2	0	0		14
	26年度	0	0	0	1	6	2	5	6	1	3	3	1	28
静岡	27年度	1	1	2	0	0	0	0	0	0	1	0		5
	26年度	0	0	0	0	0	1	1	0	0	0	0	0	2
愛知	27年度	3	2	6	1	1	1	2	5	0	0	0		21
	26年度	2	3	0	4	0	4	1	0	2	1	1	2	20
その他	27年度	2	2	0	5	0	0	6	11	1	1	2		30
	26年度	4	3	6	3	0	3	7	8	8	6	0	3	51

(注) 求職…出稼労働者として就職を希望し、就職できる状態にある数

都道府県別有効求人倍率：季節調整値  
 (新規学卒者を除きパートタイムを含む)  
 平成28年2月 全国平均 1.28倍 [原数値1.38倍]



(注) 季節調整値計算(季節調整値替え)は、毎年過去1年分のデータが揃う年初に行われ、季節調整済系列が改訂される。  
 (資料出所) 厚生労働省「職業安定業務統計」。