

取 扱 注 意
平成 28 年 1 月 29 日 (金)
午 前 8 : 3 0 解 禁

職 業 安 定 業 務 取 扱 月 報

(平 成 2 7 年 1 2 月 分)

も く じ

1	労働市場の動き	1～3	ページ
2	求人倍率の動き	4・5	〃
3	有効求人・求職の動き	6	〃
4	職業紹介・雇用保険主要指標	7	〃
5	職業紹介状況	8～10	〃
6	産業別新規求人・充足状況	11	〃
7	職業別常用新規求職・求人就職状況	12	〃
8	雇用保険業務取扱状況	13	〃
9	安定所別職業紹介状況	14～16	〃
10	出稼労働者県外職業紹介状況	17	〃
11	都道府県別有効求人倍率（季節調整値）	18	〃

青森労働局職業安定部職業安定課

労働市場の動き(平成27年12月)

青森労働局職業安定部職業安定課

○ 景気の動向

(1) 国内

景気は、このところ一部に弱さもみられるが、緩やかな回復基調が続いている。

個人消費は、総じてみれば底堅い動きとなっている。設備投資は、おおむね横ばいとなっている。輸出は、弱含んでいる。生産は、このところ横ばいとなっている。企業収益は、改善している。企業の業況判断は、一部に慎重さがみられるものの、おおむね横ばいとなっている。雇用情勢は、改善している。消費者物価は、緩やかに上昇している。

先行きについては、雇用・所得環境の改善が続くなかで、各種政策の効果もあって、緩やかな回復に向かうことが期待される。ただし、アメリカの金融政策の正常化が進むなか、中国を始めとするアジア新興国等の景気が下振れし、我が国の景気が下押しされるリスクがある。こうしたなかで、金融資本市場の変動の影響に留意する必要がある。

【政策統括官付労働政策担当参事官室】

(2) 県内

県内の景気は、持ち直している。この間、企業の業況感は、全体として良好な水準を維持している。

最終需要動向をみると、個人消費は、緩やかに持ち直している。すなわち、大型小売店販売は、緩やかに持ち直している。家電販売は、持ち直しているほか、乗用車販売は、下げ止まっている。

住宅投資は、緩やかに持ち直している。設備投資は、15年度計画をみると、全体として投資スタンスは慎重ながら、製造業の一部で徐々に前向きな投資案件がみられていることから、前年並みの計画となっている。公共投資は、横

ばい圏内で推移している。

生産動向をみると、横ばい圏内で推移している。すなわち、電気機械等や業務用機械では、下げ止まりつつある。窯業・土石、鉄鋼、食料品では、横ばい圏内の動きとなっている。紙・パでは、増加している。

【日本銀行青森支店】(平成27年12月公表)

平成27年12月の県内企業倒産(負債額1,000万円以上)は2件(前月比2件、50.0%減少。前年同月比3件、60.0%減少。)、負債総額は1億3,200万円(前月比2,600万円、24.5%増加。前年同月比1億1,300万円、46.1%減少)となった。

平成26年4月に消費税増税の影響もあり11件の倒産が発生し、平成23年4月以来続いた倒産件数の一桁発生は一時途絶えたが、5月以降20ヶ月連続で一桁発生が続いている。金融債務の返済条件緩和で企業の資金繰りは緩和されており、平成26年4月消費税増税が実施されて以降買い控え等の反動から消費は大きく落ち込んだが、その後は徐々に回復し、政府による中小企業支援策もあり、倒産の発生は抑制されており、当面は倒産件数が大幅に増加する見込みは低いとしている。 【東京商工リサーチ】

労働需給面では、5人以上の解雇者(希望退職者の募集等を含む)を出した企業整理離職者等状況を見ると、平成26年12月の10事業所、119人に対し、平成27年12月は7事業所、94人となり、前年同月比で事業所数は3件(30.0%)の減少、解雇者数は25人(21.0%)の減少となった。

雇用情勢をみると、月間有効求職者数(季節調整値)は前月に比べ459人増加し、月間有効求人数(同)は前月に比べ263人の増加で、有効求人倍率(同)は0.97倍(前年同月0.85倍)で、前月を0.01ポイント下回った。

新規求人倍率(季節調整値)は1.39倍(前年同月1.25倍)で、前月を0.08ポイント上回った。

○ 労働市場の概況

月間有効求人全数(学卒を除きパートタイムを含む実数)は、前年同月比8.4%(1,906人)増加の24,516人、全数のうち常用(パートタイムを除く実数)は、同6.6%(782人)増加の12,712人となった。

月間有効求職者全数(同)は、同5.2%(1,541人)減少の28,068人、全数のうち常用(同)は同6.4%(1,081人)減少の15,860人となった。

この結果、全数の有効求人倍率(原数値)は0.87倍となり、前年同月を0.11ポイント上回った。新規求人倍率(原数値)は0.90倍で、前年同月を0.09ポイント上回った。

一方、パートタイム有効求人全数(実数)は、前年同月比13.4%(1,213人)増加の10,280人、同有効求職者全数(同)は前年同月比2.0%(132人)減少の6,584人となり、同有効求人倍率は1.56倍(前年同月1.35倍)となった。

○ 求人の動向

新規求人全数(学卒を除きパートタイムを含む実数)は、前年同月比7.0%(572人)増加の8,692人、全数のうち常用(パートタイムを除く実数)は同0.6%(28人)増加の4,347人、臨時・季節は同15.6%(93人)増加の690人、パートタイムは同14.1%(451人)増加の3,655人となった。

また、産業別でみると、新規求人全数のうち前年同月比、鉱業60.0%(3人)、製造業2.0%(14人)、電気・ガス・熱供給、水道業90.0%(9人)、情報通信業25.6%(11人)、運輸業、郵便業22.3%(68人)、卸売・小売業15.9%(209人)、金融業・保険業8.1%(7人)、学術研究、専門・技術サービス業9.2%(13人)、宿泊業、飲食サービス業9.0%(55人)、生活関連サービス業、娯楽業9.0%(24人)、医療、福祉10.6%(201人)、複合サービス事業31.5%(28人)、サービス業6.8%(65人)等で増加したが、農・林・漁業31.3%(21人)、建設業5.0%(46人)、不動産業、物品賃貸業9.9%(10人)、教育、学習支援業18.

5%(32人)、公務、その他6.4%(26人)等で減少した。

製造業の内訳をみると、食料品、飲料・たばこ・飼料製造業25.0%(77人)、繊維工業37.5%(18人)、パルプ・紙・紙加工品製造業9.1%(1人)、印刷・同関連業33.3%(2人)、鉄鋼業・非鉄金属製造業60.0%(3人)、金属製品製造業32.7%(18人)等で増加したが、木材・木製品、(家具・装備品)製造業53.8%(7人)、化学、石油・石炭製品、プラスチック、ゴム製品関係20.0%(3人)、窯業・土石製品製造業23.5%(4人)、はん用・生産用・業務用機器製造業1.7%(1人)、電子部品・デバイス・電子回路製造業60.6%(63人)、電気機械器具製造業31.4%(11人)、情報通信機械器具製造業20.0%(2人)、輸送用機械器具製造業39.9%(11人)、その他の製造業75.0%(3人)等で減少した。

○ 求職の動向

新規求職申込件数全数(学卒を除きパートタイムを含む実数)は、前年同月比3.7%(368件)減少の9,686件となった。全数のうち常用(パートタイムを除く)は同1.8%(68件)減少の3,619件、臨時・季節(同)は7.3%(370件)減少の4,700件、パートタイムは前年同月比5.4%(70件)増加の1,367件となった。

中高年齢者(パートタイムを除く実数)は、同0.3%(13件)増加の4,542件となった。

また、新規求職者全数における雇用保険受給資格決定件数の割合は62.1%(前年同月63.3%)、常用新規求職者に占める基本手当受給資格決定件数の割合は33.3%(同33.1%)となっている。

常用新規求職者(パートタイムを含む実数)の希望職種別構成は、専門的・技術的職業10.0%(前年同月9.8%)、事務的職業23.1%(同22.1%)、販売の職業9.8%(同11.6%)、サービスの職業14.4%(同15.4%)、生産工程の職業10.2%(同10.8%)、運搬・清掃・包装の職業20.1%(同18.3%)などとなっている。

○ 就職の動向

就職全数(学卒を除きパートタイムを含む実数)は、前年同月比0.9%(21件)増加の2,409件、全数のうち常用(パートタイムを除く実数)は同2.4%(31件)減少の1,287件、臨時・季節は(同)前年同月比6.0%(15件)減少の236件、パートタイムは同8.2%(67件)増加の886件となった。

また、雇用保険基本手当受給者(パートタイムを除く実数)の就職件数は同0.5%(2件)減少の402件となった。

基本手当受給資格決定件数(高年齢を含む)に対する就職率は30.9%(前年同月27.8%)となった。

パートを含む常用の新規求職者に対する就職率をみると、全数で39.1%(同38.7%)となっている。また、常用就職者全数に対する職種別構成は専門的・技術的職業9.9%、事務的職業14.9%、販売の職業10.2%、サービスの職業22.8%、生産工程の職業12.5%、運搬・清掃・包装等の職業17.2%などとなっている。

○ 充足の動向

充足全数(学卒を除きパートタイムを含む実数)は、前年同月比2.6%(58件)増加の2,270件となった。

また、産業別でみると、充足全数のうち前年同月比、鉱業100.0%(2件)、建設業23.4%(29件)、電気・ガス・熱供給、水道業13.3%(2件)、情報通信業8.3%(2件)、運輸業、郵便業9.1%(10件)、金融業・保険業50.0%(3件)、不動産業、物品賃貸業57.9%(11件)、宿泊業、飲食サービス業6.4%(7件)、教育、学習支援業18.5%(5件)、医療、福祉3.3%(18件)、サービス業9.4%(20件)、公務、その他55.7%(59件)等で増加したが、農・林・漁業51.2%(21件)、製造業18.1%(57件)、卸売・小売業1.6%(6件)、学術研究、専門・技術サービス業23.9%(11件)、生活関連サービス業、娯楽業11.5%(10件)、複合サービス事業13.2%(5件)等で減少した。

製造業の内訳をみると、繊維工業11.5%(3件)、化学、石油・石炭製品、プラスチック、ゴム製品関係50.0%(1件)、鉄鋼業・非鉄金属製造業33.3%(1件)、はん用・生産用・業務用機器製造業5.3%(1件)、電子部品・デバイス・電子回路製造業15.0%(3件)等で増加したが、食料品、飲料・たばこ・飼料製造業17.1%(27件)、木材・木製品、(家具・装備品)製造業55.6%(5件)、パルプ・紙・紙加工品製造業55.6%(5件)、印刷・同関連業16.7%(1件)、窯業・土石製品製造業50.0%(5件)、金属製品製造業38.5%(5件)、電気機械器具製造業16.7%(1件)、情報通信機械器具製造業20.0%(1件)、輸送用機械器具製造業53.8%(14件)、その他の製造業66.7%(2件)等で減少した。

○ 地域雇用開発助成金に係る事業所設置及び雇入れ計画書受理状況

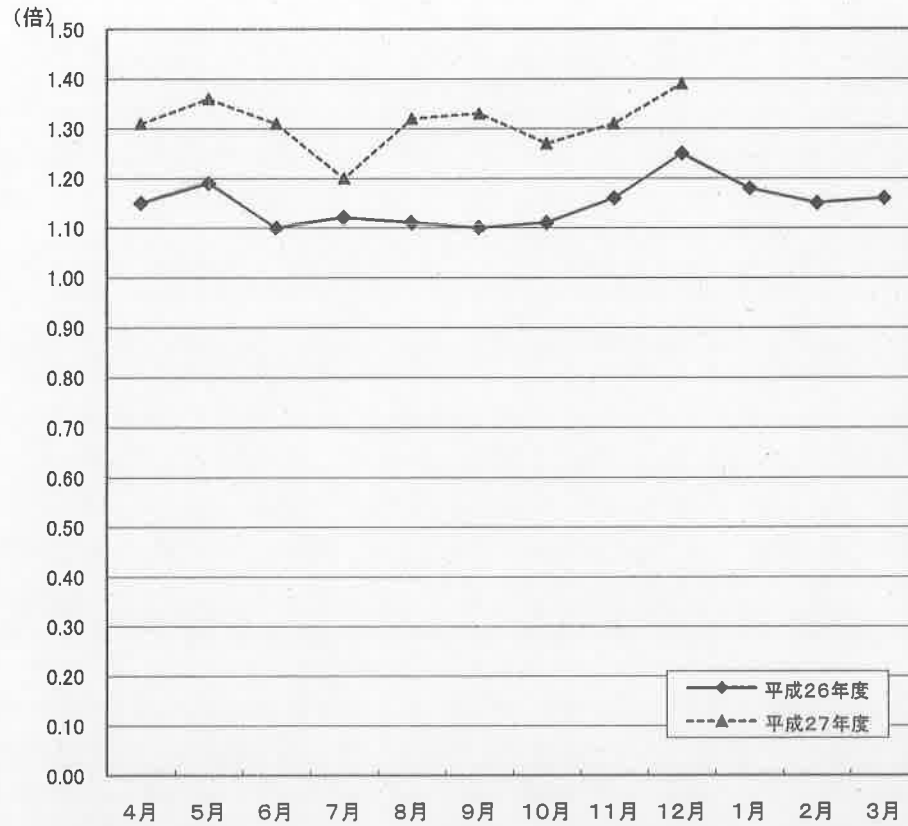
・ 計画書受理件数	4件	[前年同月	6件]
・ 雇入れ予定人数	45人	[前年同月	65人]

○ 雇用調整助成金等の支給状況

・ 休業実施計画届受理件数	9件	[前年同月	3件]
・ 支給件数、金額	5件	1,670千円	
	[前年同月	5件	4,005千円]

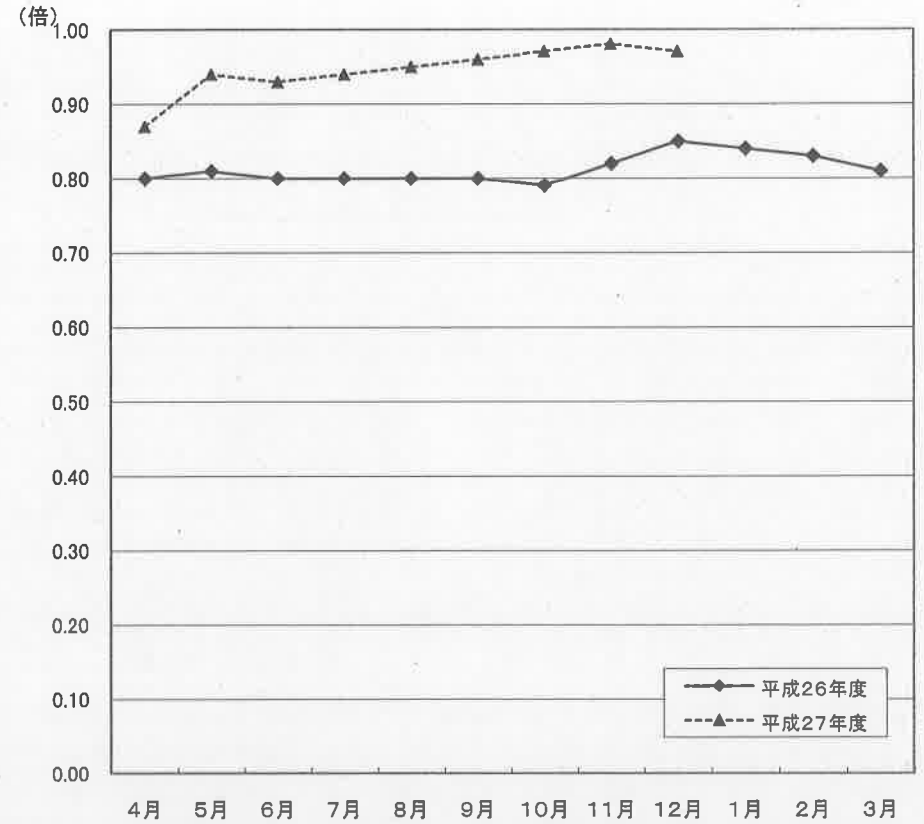
新規求人倍率の動き(全数)

(季節調整値)



有効求人倍率の動き(全数)

(季節調整値)



	4月	5月	6月	7月	8月	9月	10月	11月	12月	1月	2月	3月
平成26年度	1.15	1.19	1.10	1.12	1.11	1.10	1.11	1.16	1.25	1.18	1.15	1.16
平成27年度	1.31	1.36	1.31	1.20	1.32	1.33	1.27	1.31	1.39			

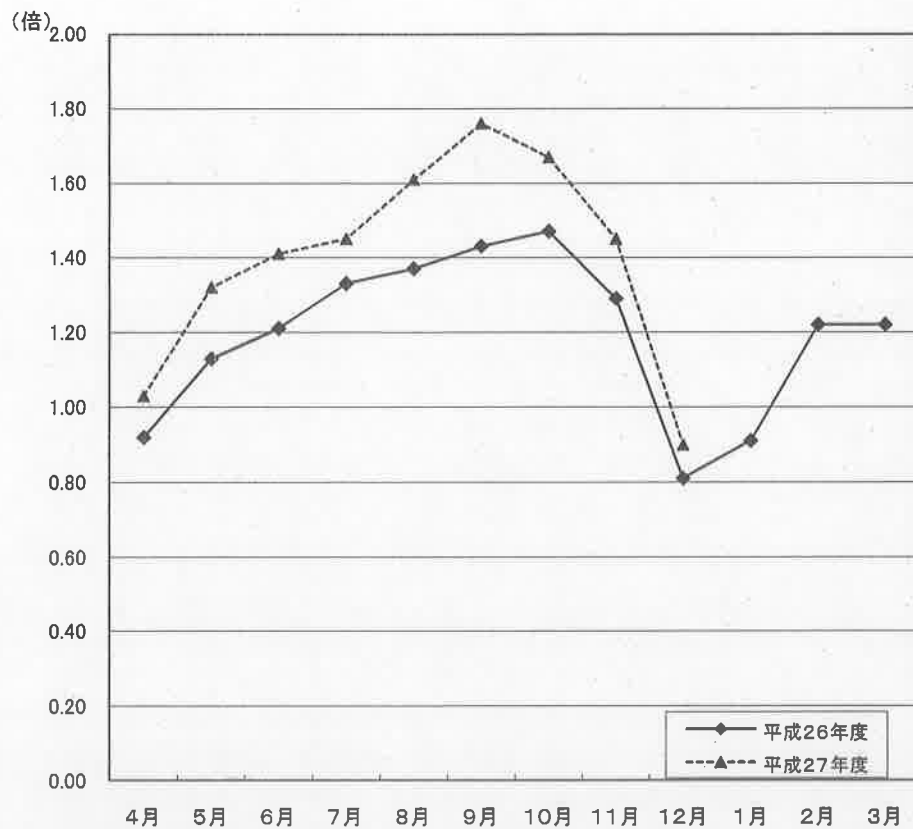
※ 季節調整法は、センサス局法Ⅱ(X-12ARIMA)による。なお、平成26年12月以前の数値は新季節指数により改訂されている。

	4月	5月	6月	7月	8月	9月	10月	11月	12月	1月	2月	3月
平成26年度	0.80	0.81	0.80	0.80	0.80	0.80	0.79	0.82	0.85	0.84	0.83	0.81
平成27年度	0.87	0.94	0.93	0.94	0.95	0.96	0.97	0.98	0.97			

※ 季節調整法は、センサス局法Ⅱ(X-12ARIMA)による。なお、平成26年12月以前の数値は新季節指数により改訂されている。

新規求人倍率の動き(全数)

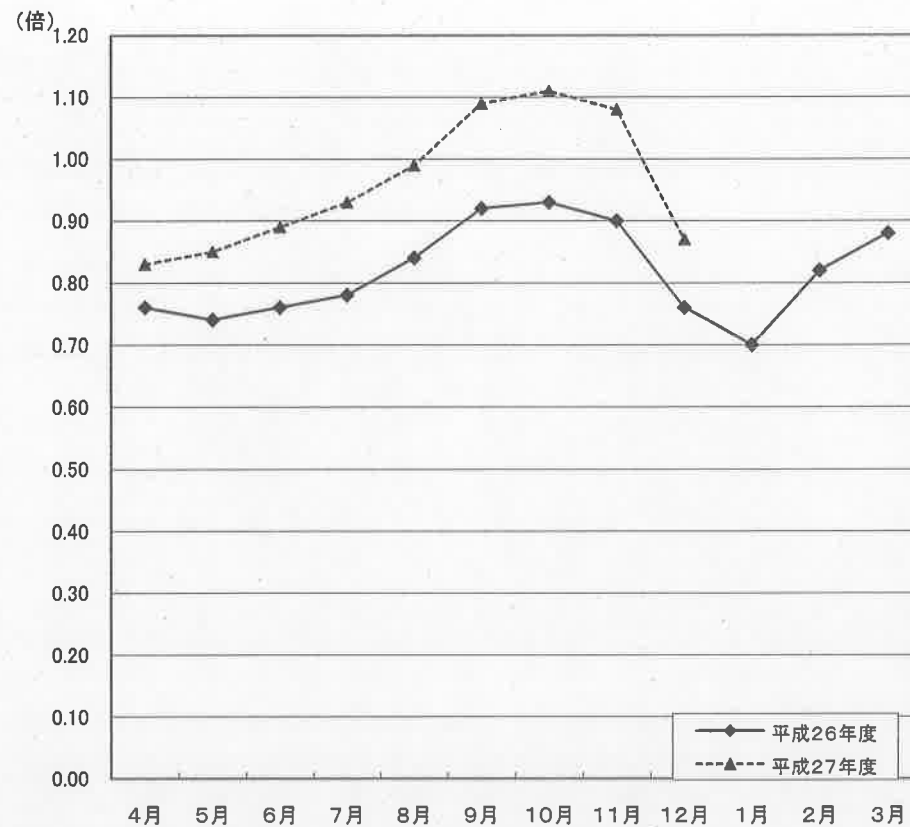
(原数値)



	4月	5月	6月	7月	8月	9月	10月	11月	12月	1月	2月	3月
平成26年度	0.92	1.13	1.21	1.33	1.37	1.43	1.47	1.29	0.81	0.91	1.22	1.22
平成27年度	1.03	1.32	1.41	1.45	1.61	1.76	1.67	1.45	0.90			

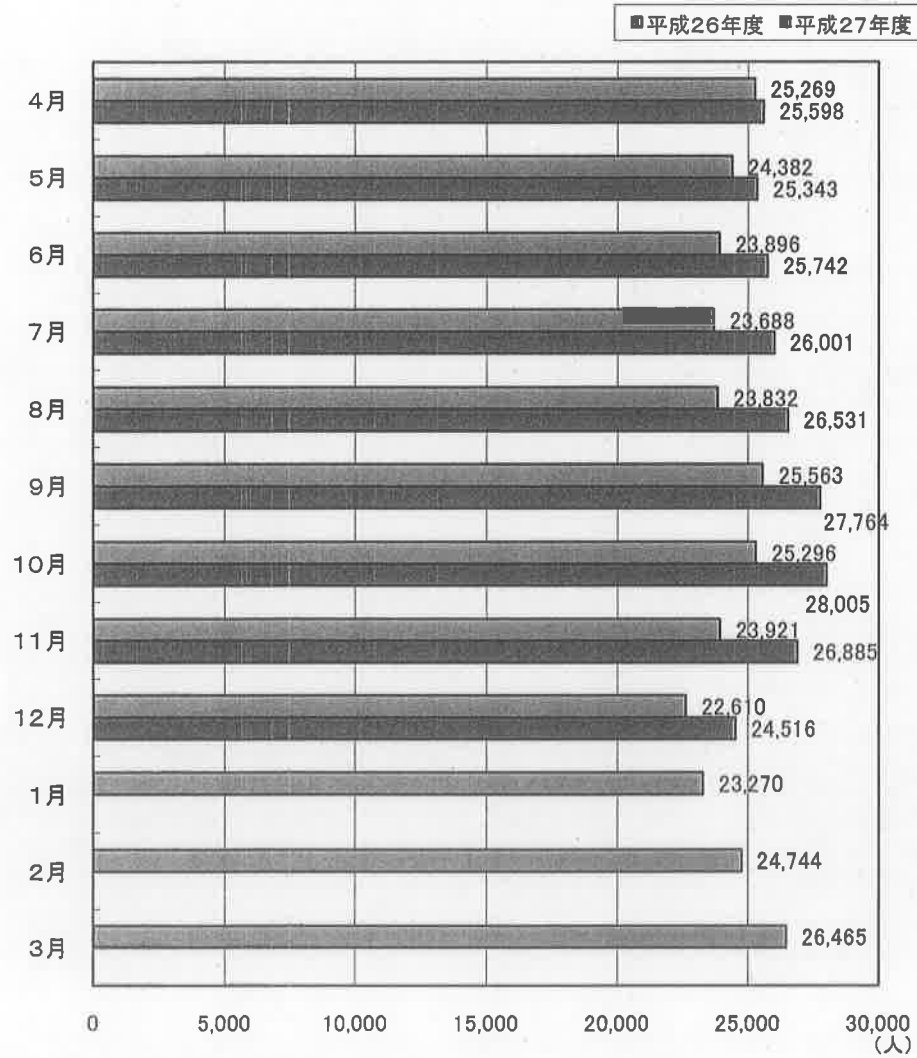
有効求人倍率の動き(全数)

(原数値)

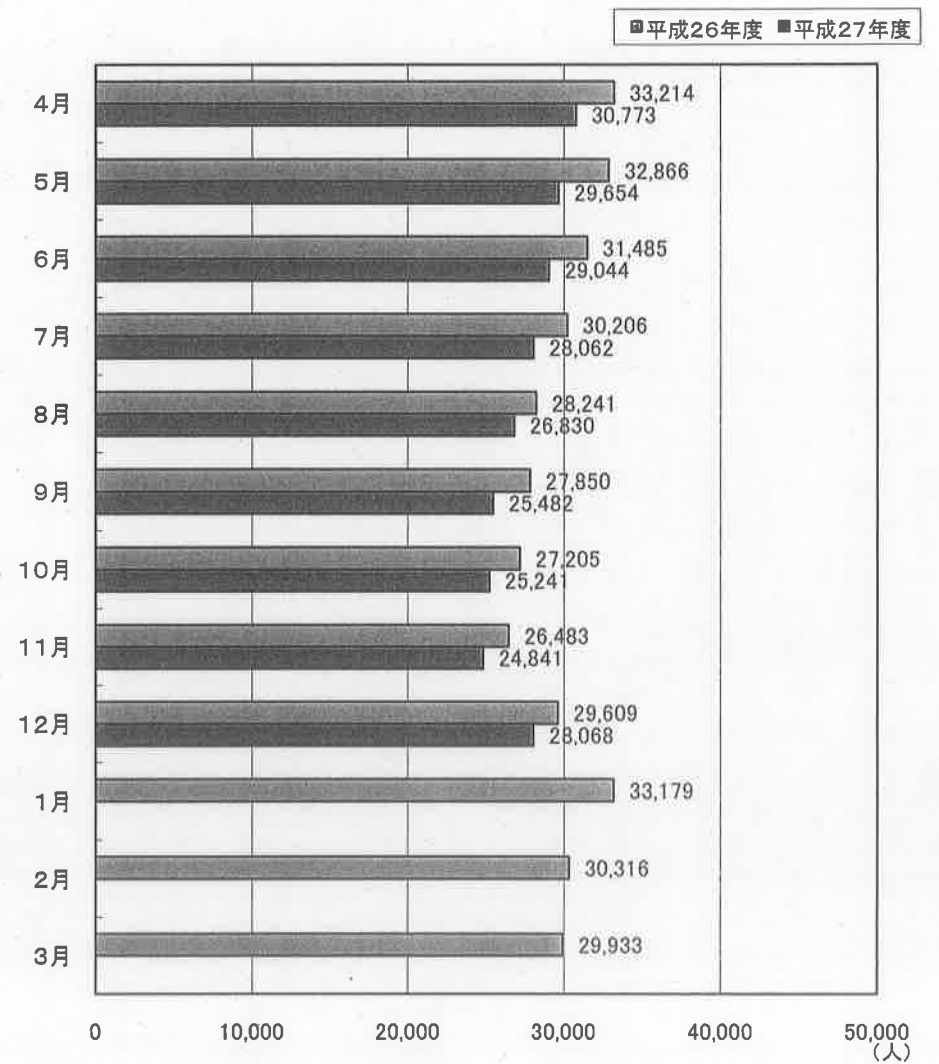


	4月	5月	6月	7月	8月	9月	10月	11月	12月	1月	2月	3月
平成26年度	0.76	0.74	0.76	0.78	0.84	0.92	0.93	0.90	0.76	0.70	0.82	0.88
平成27年度	0.83	0.85	0.89	0.93	0.99	1.09	1.11	1.08	0.87			

有効求人の動き(全数)



有効求職の動き(全数)



職業紹介・雇用保険主要指標

(単位:人、倍、%)

区 分					区 分				
		当 月	前 年 同 月	対前年同月比			当 月	前 年 同 月	対前年同月比
1	新規求職者数(2+3+4)	9,686	10,054	▲ 3.7	36	34のうち臨時・季節	34	41	▲ 17.1
2	1のうち常用	3,619	3,687	▲ 1.8	37	充足数(38+39+40)	2,270	2,212	2.6
3	1のうち臨時・季節	4,700	5,070	▲ 7.3	38	37のうち常用	1,226	1,217	0.7
4	1のうちパートタイム	1,367	1,297	5.4	39	37のうち臨時・季節	196	203	▲ 3.4
5	4のうち臨時・季節	23	29	▲ 20.7	40	37のうちパートタイム	848	792	7.1
6	1のうち中高年者(パートタイムを除く)	4,542	4,529	0.3	41	40のうち臨時・季節	221	215	2.8
7	6のうち常用	1,328	1,216	9.2	42	新規求人倍率(季節調整値・全数)	1.39	1.25	0.14
8	月間有効求職者数(9+10+11)	28,068	29,609	▲ 5.2	43	新規求人倍率(原数値・全数)	0.90	0.81	0.09
9	8のうち常用	15,860	16,941	▲ 6.4	44	新規求人倍率(原数値・常用)	1.45	1.39	0.06
10	8のうち臨時・季節	5,624	5,952	▲ 5.5	45	新規求人倍率(原数値・臨時)	0.32	0.24	0.08
11	8のうちパートタイム	6,584	6,716	▲ 2.0	46	有効求人倍率(季節調整値・全数)	0.97	0.85	0.12
12	11のうち臨時・季節	61	61	0.0	47	有効求人倍率(原数値・全数)	0.87	0.76	0.11
13	8のうち中高年者(パートタイムを除く)	9,948	10,178	▲ 2.3	48	有効求人倍率(原数値・常用)	0.95	0.82	0.13
14	13のうち常用	6,057	6,248	▲ 3.1	49	有効求人倍率(原数値・臨時)	0.58	0.55	0.03
15	新規求人数(16+17+18)	8,692	8,120	7.0	50	就職率(26÷1×100)	24.9	23.8	1.1
16	15のうち常用	4,347	4,319	0.6	51	常用就職率(パートタイムを含む)	39.1	38.7	0.4
17	15のうち臨時・季節	690	597	15.6	52	中高年就職率(31÷6×100)	10.7	11.1	▲ 0.4
18	15のうちパートタイム	3,655	3,204	14.1	53	同上常用就職率(32÷7×100)	30.3	33.2	▲ 2.9
19	18のうち臨時・季節	813	651	24.9	54	充足率(37÷15×100)	26.1	27.2	▲ 1.1
20	月間有効求人数(21+22+23)	24,516	22,610	8.4	55	同上常用充足率(38÷16×100)	28.2	28.2	0.0
21	20のうち常用	12,712	11,930	6.6	56	離職票交付枚数(基本手当・高年齢・短時間)	2,999	2,945	1.8
22	20のうち臨時・季節	1,524	1,613	▲ 5.5	57	離職票交付枚数(短期特例)	5,213	5,819	▲ 10.4
23	20のうちパートタイム	10,280	9,067	13.4	58	受給資格決定件数(59+60+61)	6,016	6,368	▲ 5.5
24	23のうち臨時・季節	1,792	1,671	7.2	59	58のうち基本手当	1,205	1,222	▲ 1.4
25	紹介件数	6,975	7,274	▲ 4.1	60	58のうち高年齢	137	154	▲ 11.0
26	就職件数(27+28+29)	2,409	2,388	0.9	61	58のうち短期特例	4,674	4,992	▲ 6.4
27	26のうち常用	1,287	1,318	▲ 2.4	62	初回受給者数(基本手当)	1,164	1,180	▲ 1.4
28	26のうち臨時・季節	236	251	▲ 6.0	63	受給者実人員(64+65+66)	6,654	6,807	▲ 2.2
29	26のうちパートタイム	886	819	8.2	64	63のうち基本手当	5,511	5,651	▲ 2.5
30	29のうち臨時・季節	232	217	6.9	65	63のうち高年齢	132	140	▲ 5.7
31	26のうち中高年者(パートタイムを除く)	487	503	▲ 3.2	66	63のうち短期特例	1,011	1,016	▲ 0.5
32	31のうち常用	402	404	▲ 0.5	67	雇用保険支給金額(68+69+70)(千円)	716,182	711,400	0.7
33	26のうち基本手当受給者(パートタイムを除く)	415	383	8.4	68	67のうち基本手当	520,467	514,464	1.2
34	26のうち他県への就職	149	177	▲ 15.8	69	67のうち高年齢	25,625	26,971	▲ 5.0
35	34のうち常用	115	136	▲ 15.4	70	67のうち短期特例	170,090	169,965	0.1

(資料) 青森労働局職業安定部職業安定課「職業安定業務統計」「雇用保険事業統計」。

(注1) 「求人倍率」は新規学卒を除きパートタイムを含む。

(注2) 「うち常用」、「うち臨時・季節」はパートタイムを除く。

(注3) パートタイムを除く求人倍率(原数値)は次の通りである。()内は前年同月。

新規求人倍率 全数 0.61 (0.56) 常用 1.20 (1.17) 臨時・季節 0.15 (0.12)

有効求人倍率 全数 0.66 (0.59) 常用 0.80 (0.70) 臨時・季節 0.27 (0.27)

職業紹介状況（1～求職）

（単位：人、％）

区分	新規求職者数							月間有効求職者数						
	全数計	対前年同期比	うち常用	うち臨時季節	うちパートタイム	うち常用	うち中高年	全数計	対前年同期比	うち常用	うち臨時季節	うちパートタイム	うち常用	うち中高年
17年度	156,871	▲ 3.4	89,433	36,971	30,467	30,310	48,310	534,543	▲ 3.4	362,559	66,557	105,427	104,982	165,512
18年度	149,881	▲ 4.5	84,979	35,054	29,848	29,629	46,851	506,544	▲ 5.2	341,738	61,080	103,726	103,117	156,314
19年度	136,836	▲ 8.7	77,016	32,004	27,816	27,631	42,975	463,895	▲ 8.4	308,649	58,480	96,766	96,268	143,707
20年度	138,382	1.1	82,327	27,989	28,066	27,900	42,817	464,789	0.2	315,815	50,652	98,322	97,841	142,374
21年度	132,886	▲ 4.0	80,176	24,902	27,808	27,593	41,018	499,468	7.5	349,743	45,754	103,971	103,361	153,502
22年度	127,002	▲ 4.4	76,178	22,920	27,904	27,645	39,511	454,240	▲ 9.1	309,048	42,080	103,112	102,419	140,854
23年度	121,269	▲ 4.5	73,985	20,219	27,065	26,794	36,914	438,552	▲ 3.5	297,190	37,685	103,677	102,889	134,210
24年度	113,426	▲ 6.5	69,217	19,052	25,157	24,952	34,281	406,861	▲ 7.2	273,737	36,076	97,048	96,463	120,790
25年度	108,037	▲ 4.8	65,547	17,674	24,816	24,630	32,618	388,917	▲ 4.4	258,186	34,008	96,723	96,211	115,240
26年度合計	100,673	▲ 6.8	60,925	16,214	23,534	23,317	31,300	360,587	▲ 7.3	236,174	31,399	93,014	92,419	108,692
26年度月平均	8,389	▲ 6.8	5,077	1,351	1,961	1,943	2,608	30,049	▲ 7.3	19,681	2,617	7,751	7,702	9,058
26年 4月	11,446	▲ 7.0	7,084	1,205	3,157	3,132	3,575	33,214	▲ 8.5	22,423	2,021	8,770	8,721	9,758
5月	8,457	▲ 9.7	5,392	840	2,225	2,206	2,518	32,866	▲ 8.6	22,134	1,853	8,879	8,828	9,738
6月	7,784	▲ 1.5	4,898	927	1,959	1,949	2,307	31,485	▲ 7.0	21,204	1,597	8,684	8,641	9,274
7月	7,433	▲ 8.8	4,873	906	1,654	1,638	2,244	30,206	▲ 7.6	20,392	1,786	8,028	7,982	9,011
8月	6,649	▲ 13.1	4,471	502	1,676	1,653	1,740	28,241	▲ 8.8	19,367	1,300	7,574	7,522	8,120
9月	7,246	▲ 5.6	5,110	171	1,965	1,958	1,762	27,850	▲ 7.9	19,609	547	7,694	7,648	7,592
10月	7,005	▲ 8.4	4,876	191	1,938	1,929	1,688	27,205	▲ 8.4	19,157	331	7,717	7,681	7,254
11月	6,536	▲ 11.5	4,066	871	1,599	1,575	1,932	26,483	▲ 8.0	18,103	1,055	7,325	7,278	7,413
12月	10,054	▲ 9.0	3,687	5,070	1,297	1,268	4,529	29,609	▲ 7.7	16,941	5,952	6,716	6,655	10,178
27年 1月	11,120	▲ 3.9	5,595	3,602	1,923	1,907	4,124	33,179	▲ 6.2	17,949	8,440	6,790	6,735	12,014
2月	8,090	▲ 2.3	5,057	1,191	1,842	1,825	2,393	30,316	▲ 5.1	18,740	4,557	7,019	6,967	9,706
3月	8,853	▲ 2.2	5,816	738	2,299	2,277	2,488	29,933	▲ 3.7	20,155	1,960	7,818	7,761	8,634
27年 4月	10,135	▲ 11.5	6,267	1,011	2,857	2,845	3,170	30,773	▲ 7.3	20,601	1,628	8,544	8,493	9,122
5月	7,430	▲ 12.1	4,638	780	2,012	1,998	2,244	29,654	▲ 9.8	19,660	1,581	8,413	8,370	8,832
6月	7,449	▲ 4.3	4,794	764	1,891	1,881	2,190	29,044	▲ 7.8	19,280	1,528	8,236	8,201	8,663
7月	7,314	▲ 1.6	4,668	925	1,721	1,708	2,241	28,062	▲ 7.1	18,750	1,538	7,774	7,735	8,299
8月	6,350	▲ 4.5	4,217	463	1,670	1,657	1,703	26,830	▲ 5.0	18,084	1,223	7,523	7,486	7,748
9月	6,169	▲ 14.9	4,315	129	1,725	1,709	1,472	25,482	▲ 8.5	17,589	522	7,371	7,329	6,982
10月	6,580	▲ 6.1	4,604	182	1,794	1,783	1,666	25,241	▲ 7.2	17,566	306	7,369	7,328	6,735
11月	6,474	▲ 0.9	3,966	952	1,556	1,527	2,064	24,841	▲ 6.2	16,739	1,127	6,975	6,920	7,070
12月	9,686	▲ 3.7	3,619	4,700	1,367	1,344	4,542	28,068	▲ 5.2	15,860	5,624	6,584	6,523	9,948
28年 1月														
2月														
3月														
27年度合計	67,587	▲ 6.9	41,088	9,906	16,593	16,452	21,292	247,995	▲ 7.2	164,129	15,077	68,789	68,385	73,399

（資料）青森労働局職業安定部職業安定課「職業安定業務統計」。

（注）新規学卒を除く。「うち常用」、「うち臨時季節」、「うち中高年」はパートタイムを除く。

職業紹介状況（2～求人）

（単位：人、%、倍）

区分	新規求人数						月間有効求人数						求人倍率	
	全数計	対前年同期比	うち常用	うち臨時季節	うちパートタイム	うち常用	全数計	対前年同期比	うち常用	うち臨時季節	うちパートタイム	うち常用	原数値（全数）	
													新規	有効
17年度	100,457	11.8	56,922	8,913	34,622	30,289	225,181	15.3	132,272	17,287	75,622	67,761	0.67	0.44
18年度	96,947	▲ 3.5	52,517	9,071	35,359	30,823	220,714	▲ 2.0	124,632	18,604	77,478	68,854	0.71	0.48
19年度	95,978	▲ 1.0	51,101	7,758	37,119	31,804	220,548	▲ 0.1	121,927	15,572	83,049	72,905	0.69	0.47
20年度	78,211	▲ 18.5	40,268	6,278	31,665	26,955	175,719	▲ 20.3	94,097	12,137	69,485	61,261	0.59	0.35
21年度	70,531	▲ 9.8	33,163	7,293	30,075	24,119	144,270	▲ 17.9	72,014	12,054	60,202	50,311	0.56	0.32
22年度	81,517	15.6	39,063	8,602	33,852	26,990	175,685	21.8	87,064	16,189	72,432	60,098	0.67	0.40
23年度	91,255	11.9	44,865	10,396	35,994	29,019	201,475	14.7	101,956	20,817	78,702	64,937	0.80	0.50
24年度	103,937	13.9	51,688	11,842	40,407	32,984	248,510	23.3	125,821	25,977	96,712	80,270	0.96	0.64
25年度	114,605	10.3	57,548	12,016	45,041	37,162	281,820	13.4	143,151	27,132	111,537	92,975	1.14	0.78
26年度合計	116,464	1.6	59,973	10,175	46,316	38,168	292,936	3.9	153,613	22,918	116,405	97,482	1.16	0.81
26年度月平均	9,705	1.6	4,998	848	3,860	3,181	24,411	3.9	12,801	1,910	9,700	8,124	1.16	0.81
26年 4月	10,537	11.4	5,229	1,000	4,308	3,665	25,269	13.0	12,989	1,988	10,292	8,875	0.92	0.76
5月	9,567	8.9	5,080	921	3,566	2,941	24,382	11.3	12,708	1,980	9,694	8,211	1.13	0.74
6月	9,418	6.5	4,771	872	3,775	3,113	23,896	9.9	12,382	1,997	9,517	7,977	1.21	0.76
7月	9,880	0.8	5,029	958	3,893	3,165	23,688	6.1	12,411	1,962	9,315	7,761	1.33	0.78
8月	9,138	▲ 2.2	4,942	1,021	3,175	2,641	23,832	3.8	12,641	2,208	8,983	7,549	1.37	0.84
9月	10,336	0.0	5,191	1,199	3,946	3,277	25,563	1.8	13,461	2,463	9,639	8,092	1.43	0.92
10月	10,306	▲ 4.9	5,056	887	4,363	3,547	25,296	▲ 2.2	13,093	2,322	9,881	8,219	1.47	0.93
11月	8,429	▲ 2.6	4,434	721	3,274	2,594	23,921	▲ 2.7	12,400	1,907	9,614	7,862	1.29	0.90
12月	8,120	3.3	4,319	597	3,204	2,553	22,610	2.0	11,930	1,613	9,067	7,396	0.81	0.76
27年 1月	10,108	▲ 2.2	5,181	664	4,263	3,522	23,270	2.2	12,408	1,461	9,401	7,819	0.91	0.70
2月	9,844	▲ 0.3	5,283	610	3,951	3,264	24,744	1.9	13,323	1,463	9,958	8,394	1.22	0.82
3月	10,781	3.0	5,458	725	4,598	3,886	26,465	2.8	13,867	1,554	11,044	9,327	1.22	0.88
27年 4月	10,416	▲ 1.1	5,299	692	4,425	3,886	25,598	1.3	13,304	1,475	10,819	9,348	1.03	0.83
5月	9,822	2.7	5,121	830	3,871	3,283	25,343	3.9	13,270	1,621	10,452	9,128	1.32	0.85
6月	10,485	11.3	5,364	931	4,190	3,478	25,742	7.7	13,495	1,762	10,485	9,018	1.41	0.89
7月	10,602	7.3	5,568	825	4,209	3,461	26,001	9.8	13,708	1,892	10,401	8,816	1.45	0.93
8月	10,211	11.7	5,460	1,102	3,649	3,047	26,531	11.3	14,116	2,166	10,249	8,695	1.61	0.99
9月	10,883	5.3	5,223	1,341	4,319	3,561	27,764	8.6	14,397	2,674	10,693	8,978	1.76	1.09
10月	11,007	6.8	5,504	826	4,677	3,804	28,005	10.7	14,180	2,569	11,256	9,347	1.67	1.11
11月	9,390	11.4	4,891	709	3,790	3,051	26,885	12.4	13,715	2,081	11,089	9,173	1.45	1.08
12月	8,692	7.0	4,347	690	3,655	2,842	24,516	8.4	12,712	1,524	10,280	8,488	0.90	0.87
28年 1月														
2月														
3月														
27年度合計	91,508	6.7	46,777	7,946	36,785	30,413	236,385	8.2	122,897	17,764	95,724	80,991	1.35	0.95

（資料）青森労働局職業安定部職業安定課「職業安定業務統計」。

（注）新規学卒を除く。「うち常用」、「うち臨時季節」はパートタイムを除く。

職業紹介状況（3～充足・就職）

（単位：人、％）

区分	充足数									就職件数								
	全数計	対前年同期比	うち常用	うち臨時季節	うちパートタイム	うち常用	充足率		全数計	対前年同期比	うち常用	うち臨時季節	うちパートタイム	うち常用	うち受給者	就職率		
							対新規	対有効								対新規	対有効	
17年度	38,311	3.3	21,404	2,837	14,070	12,081	39.5	17.4	42,373	2.2	23,685	4,162	14,526	12,496	6,345	28.3	8.4	
18年度	37,823	▲ 1.3	20,551	2,771	14,501	12,392	39.4	17.1	42,123	▲ 0.6	22,964	4,134	15,025	12,857	6,633	30.8	9.1	
19年度	36,605	▲ 3.2	19,660	2,640	14,305	11,892	46.8	20.8	40,253	▲ 4.4	21,724	3,702	14,827	12,269	6,280	29.1	8.7	
20年度	33,963	▲ 7.2	17,419	2,602	13,942	11,422	48.2	23.5	36,694	▲ 8.8	18,874	3,371	14,449	11,739	5,507	27.6	7.3	
21年度	35,418	4.3	16,231	4,092	15,095	11,564	43.4	20.2	38,024	3.6	17,393	4,907	15,724	11,958	6,010	29.9	8.4	
22年度	37,375	5.5	17,988	4,307	15,080	11,444	41.0	18.6	39,687	4.4	19,048	5,063	15,576	11,844	5,415	32.7	9.0	
23年度	38,586	3.2	19,132	4,393	15,061	11,750	42.3	19.2	41,151	3.7	20,438	4,951	15,762	12,300	5,690	36.3	10.1	
24年度	38,137	▲ 1.2	19,831	4,016	14,290	11,437	36.7	15.3	40,345	▲ 2.0	21,012	4,356	14,977	11,970	5,961	37.3	10.4	
25年度	37,464	▲ 1.8	19,964	3,273	14,227	11,602	32.7	13.3	39,821	▲ 1.3	21,141	3,694	14,986	12,138	6,232	39.6	11.0	
26年度	35,709	▲ 4.7	19,616	2,702	13,391	10,844	30.7	12.2	38,107	▲ 4.3	20,887	3,115	14,105	11,335	5,855	37.9	10.6	
26年度月平均	2,976	▲ 4.7	1,635	225	1,116	904	30.7	12.2	3,176	▲ 4.3	1,741	260	1,175	945	488	37.9	10.6	
26年 4月	3,644	▲ 2.2	2,008	201	1,435	1,215	34.6	14.4	3,861	▲ 0.9	2,112	244	1,505	1,264	543	33.7	11.6	
5月	3,352	▲ 7.9	1,838	253	1,261	1,083	35.0	13.7	3,583	▲ 6.8	1,948	287	1,348	1,133	543	42.4	10.9	
6月	3,277	6.3	1,694	288	1,295	1,055	34.8	13.7	3,506	5.5	1,796	319	1,391	1,125	540	45.0	11.1	
7月	3,058	▲ 7.1	1,726	228	1,104	903	31.0	12.9	3,320	▲ 5.3	1,868	267	1,185	953	604	44.7	11.0	
8月	2,379	▲ 6.0	1,373	234	772	634	26.0	10.0	2,501	▲ 7.3	1,443	259	799	649	430	37.6	8.9	
9月	3,129	1.9	1,688	291	1,150	970	30.3	12.2	3,349	1.8	1,827	323	1,199	1,019	542	46.2	12.0	
10月	3,159	▲ 13.1	1,675	284	1,200	975	30.7	12.5	3,396	▲ 12.3	1,822	331	1,243	1,006	493	48.5	12.5	
11月	2,573	▲ 10.9	1,359	211	1,003	756	30.5	10.8	2,791	▲ 10.7	1,473	255	1,063	797	426	42.7	10.5	
12月	2,212	▲ 11.5	1,217	203	792	577	27.2	9.8	2,388	▲ 12.4	1,318	251	819	602	383	23.8	8.1	
27年 1月	2,294	▲ 3.0	1,299	178	817	554	22.7	9.9	2,445	▲ 2.3	1,379	203	863	577	363	22.0	7.4	
2月	2,715	▲ 8.6	1,536	141	1,038	799	27.6	11.0	2,855	▲ 9.4	1,605	167	1,083	832	433	35.3	9.4	
3月	3,917	4.1	2,203	190	1,524	1,323	36.3	14.8	4,112	5.8	2,296	209	1,607	1,378	555	46.4	13.7	
27年 4月	3,446	▲ 5.4	1,910	155	1,381	1,195	33.1	13.5	3,590	▲ 7.0	1,972	181	1,437	1,240	446	35.4	11.7	
5月	2,763	▲ 17.6	1,497	148	1,118	960	28.1	10.9	2,885	▲ 19.5	1,558	165	1,162	998	449	38.8	9.7	
6月	3,142	▲ 4.1	1,774	176	1,192	989	30.0	12.2	3,323	▲ 5.2	1,890	199	1,234	1,031	552	44.6	11.4	
7月	2,766	▲ 9.5	1,552	181	1,033	820	26.1	10.6	2,994	▲ 9.8	1,689	209	1,096	857	484	40.9	10.7	
8月	2,417	1.6	1,392	191	834	694	23.7	9.1	2,586	3.4	1,487	214	885	734	457	40.7	9.6	
9月	2,732	▲ 12.7	1,539	219	974	811	25.1	9.8	2,900	▲ 13.4	1,627	241	1,032	856	468	47.0	11.4	
10月	2,877	▲ 8.9	1,547	226	1,104	886	26.1	10.3	3,061	▲ 9.9	1,638	260	1,163	935	464	46.5	12.1	
11月	2,627	2.1	1,394	215	1,018	816	28.0	9.8	2,802	0.4	1,498	256	1,048	839	471	43.3	11.3	
12月	2,270	2.6	1,226	196	848	627	26.1	9.3	2,409	0.9	1,287	236	886	654	415	24.9	8.6	
28年 1月																		
2月																		
3月																		
27年度合計	25,040	▲ 6.5	13,831	1,707	9,502	7,798	27.4	10.6	26,550	▲ 7.5	14,646	1,961	9,943	8,144	4,206	39.3	10.7	

（資料）青森労働局職業安定部職業安定課「職業安定業務統計」。

（注 1）新規学卒を除く。「うち常用」、「うち臨時季節」はパートタイムを除く。

（注 2）就職件数の「うち受給者」は基本手当受給者でパートタイムを除く。

産業別新規求人・充足状況（新規学卒を除く）

（単位：人、％）

区 分	①新規求人数			②常 用		③パートタイム		④充 足 数			⑤常 用		⑥パートタイム		充足率 ④/①
	当 月	前年同月	増減率	当 月	前年同月	当 月	前年同月	当 月	前年同月	増減率	当 月	前年同月	当 月	前年同月	
	農、林、漁業	46	67	▲31.3	28	45	16	11	20	41	▲51.2	14	20	6	
鉱業	8	5	60.0	8	5	0	0	4	2	100.0	4	2	0	0	50.0
建設業	874	920	▲5.0	795	809	22	24	153	124	23.4	130	98	12	15	17.5
製造業	731	717	2.0	455	454	199	189	258	315	▲18.1	159	183	75	100	35.3
食品製造業、飲料・たばこ・飼料製造業	385	308	25.0	208	170	141	117	131	158	▲17.1	70	94	48	49	34.0
繊維工業	66	48	37.5	39	32	27	16	29	26	11.5	15	8	13	16	43.9
木材・木製品製造業(家具を除く)家具・装	6	13	▲53.8	6	8	0	3	4	9	▲55.6	3	7	1	1	66.7
パルプ・紙・紙加工品製造業	12	11	9.1	12	7	0	2	4	9	▲55.6	4	6	0	2	33.3
印刷・同関連業	8	6	33.3	6	5	2	1	5	6	▲16.7	5	3	0	3	62.5
化学工業、石油製品・石炭製品製造業関係、プラスチ	12	15	▲20.0	10	6	0	2	3	2	50.0	1	1	2	1	25.0
窯業・土石製品製造業	13	17	▲23.5	13	14	0	0	5	10	▲50.0	5	8	0	0	38.5
鉄鋼業、非鉄金属製造業	8	5	60.0	8	5	0	0	4	3	33.3	4	3	0	0	50.0
金属製業	73	55	32.7	71	49	0	1	8	13	▲38.5	8	8	0	3	11.0
はん用・生産用機械器具製造業	9	20	▲55.0	9	14	0	1	7	6	16.7	6	3	1	1	77.8
業務用機械器具製造業	48	38	26.3	20	36	5	1	13	13	-	6	11	0	0	27.1
電子部品・デバイス・電子回路製造業	41	104	▲60.6	32	47	8	30	23	20	15.0	15	4	7	15	56.1
電気機械器具製造業	24	35	▲31.4	5	33	8	1	5	6	▲16.7	2	3	1	2	20.8
情報通信機械器具製造業	8	10	▲20.0	0	0	6	10	4	5	▲20.0	2	1	2	1	50.0
輸送用機械器具製造業	17	28	▲39.3	16	24	1	4	12	26	▲53.8	12	21	0	5	70.6
その他の製造業	1	4	▲75.0	0	4	1	0	1	3	▲66.7	1	2	0	1	100.0
電気・ガス・熱供給・水道業	19	10	90.0	1	0	15	9	17	15	13.3	0	2	12	12	89.5
情報通信業	54	43	25.6	31	30	11	11	26	24	8.3	9	8	7	5	48.1
運輸業、郵便業	373	305	22.3	257	248	104	50	120	110	9.1	90	80	23	23	32.2
卸売・小売業	1,527	1,318	15.9	543	543	951	717	380	386	▲1.6	182	179	186	179	24.9
卸売業	242	242	-	144	133	89	73	141	114	23.7	88	68	46	28	58.3
小売業	1,285	1,076	19.4	399	410	862	644	239	272	▲12.1	94	111	140	151	18.6
金融・保険業	93	86	8.1	49	52	37	28	9	6	50.0	3	4	6	1	9.7
不動産業、物品賃貸業	91	101	▲9.9	59	36	32	64	30	19	57.9	19	11	9	7	33.0
学術研究・専門・技術サービス業	155	142	9.2	74	103	53	31	35	46	▲23.9	20	35	8	9	22.6
宿泊業、飲食サービス業	669	614	9.0	180	175	479	430	116	109	6.4	38	45	76	61	17.3
宿泊業	208	126	65.1	69	53	129	67	42	29	44.8	17	12	23	16	20.2
飲食サービス業	461	488	▲5.5	111	122	350	363	74	80	▲7.5	21	33	53	45	16.1
生活関連サービス業、娯楽業	292	268	9.0	89	103	193	156	77	87	▲11.5	31	39	45	41	26.4
教育、学習支援業	141	173	▲18.5	38	58	96	113	32	27	18.5	12	12	16	12	22.7
医療、福祉	2,104	1,903	10.6	1,286	1,182	735	660	562	544	3.3	374	363	172	160	26.7
医療業	703	529	32.9	458	385	216	133	151	125	20.8	109	79	39	42	21.5
社会保険・社会福祉・介護事業	1,398	1,373	1.8	826	797	518	526	411	418	▲1.7	265	284	133	117	29.4
複合サービス事業	117	89	31.5	41	46	64	40	33	38	▲13.2	13	26	15	10	28.2
サービス業	1,015	950	6.8	363	400	376	333	233	213	9.4	112	97	93	95	23.0
公務、その他	383	409	▲6.4	50	30	272	338	165	106	55.7	16	13	87	60	43.1
合 計	8,692	8,120	7.0	4,347	4,319	3,655	3,204	2,270	2,212	2.6	1,226	1,217	848	792	26.1

（資料）青森労働局職業安定部職業安定課「職業安定業務統計」。

（注）①新規求人数②+③+臨時・季節、④充足数⑤+⑥+臨時・季節。

職業別常用新規求職・求人・就職状況（新規学卒を除く）

（単位：人、％）

区 分	①新規求職者数					②新規求人数					③ 求人倍率 ②/①	④就職件数					⑤就職率 ④/①
				パートタイム					パートタイム						パートタイム		
	当月	前年同月	増減率	当月	前年同月	当月	前年同月	増減率	当月	前年同月		当月	前年同月	増減率	当月	前年同月	
管理的職業	16	8	100.0	1	0	25	17	47.1	0	1	1.56	0	1	-	0	0	-
専門的・技術的職業	494	488	1.2	109	99	1,384	1,364	1.5	383	361	2.80	193	196	▲1.5	35	29	39.1
建築・土木・測量技術者	35	36	▲2.8	2	1	172	177	▲2.8	0	2	4.91	12	8	50.0	1	0	34.3
情報処理・通信技術者	32	20	60.0	1	0	26	32	▲18.8	1	0	0.81	5	4	25.0	0	0	15.6
保健師、助産師、看護師	100	116	▲13.8	26	31	419	368	13.9	115	93	4.19	70	62	12.9	17	12	70.0
社会福祉の専門的職業	119	117	1.7	30	27	263	280	▲6.1	35	55	2.21	64	78	▲17.9	8	13	53.8
事務的職業	1,145	1,095	4.6	337	281	551	569	▲3.2	210	237	0.48	290	278	4.3	84	85	25.3
一般事務の職業	1,034	993	4.1	321	258	349	403	▲13.4	136	165	0.34	211	205	2.9	53	61	20.4
会計事務の職業	34	36	▲5.6	5	8	45	69	▲34.8	12	28	1.32	28	34	▲17.6	5	11	82.4
販売の職業	485	573	▲15.4	146	162	826	784	5.4	458	413	1.70	198	191	3.7	89	74	40.8
サービスの職業	717	763	▲6.0	217	237	1,782	1,687	5.6	917	883	2.49	442	468	▲5.6	167	180	61.6
飲食物調理の職業	202	207	▲2.4	84	78	344	325	5.8	202	199	1.70	96	122	▲21.3	47	58	47.5
接客・給仕の職業	141	176	▲19.9	50	60	412	400	3.0	301	286	2.92	58	81	▲28.4	33	42	41.1
保安の職業	39	39	-	8	5	118	168	▲29.8	15	28	3.03	24	24	-	7	7	61.5
農林漁業の職業	55	53	3.8	15	8	83	61	36.1	51	30	1.51	21	33	▲36.4	9	10	38.2
生産工程の職業	505	535	▲5.6	92	115	832	767	8.5	258	179	1.65	242	243	▲0.4	73	54	47.9
金属材料製造、金属加工、金属溶接・溶断の職業	34	42	▲19.0	1	2	95	142	▲33.1	2	4	2.79	24	30	▲20.0	1	2	70.6
製品製造・加工処理の職業（金属材料製造、金属加工、金属溶接・溶断を除く）	191	211	▲9.5	63	73	524	319	64.3	232	135	2.74	153	152	0.7	65	46	80.1
機械組立の職業	174	169	3.0	19	24	48	82	▲41.5	21	14	0.28	30	21	42.9	7	1	17.2
輸送・機械運転の職業	206	199	3.5	17	13	389	373	4.3	41	40	1.89	121	107	13.1	24	14	58.7
建設・採掘の職業	259	266	▲2.6	4	7	459	473	▲3.0	1	9	1.77	77	69	11.6	0	0	29.7
建設の職業（建設躯体工事の職業を除く）	47	60	▲21.7	1	1	106	106	-	1	2	2.26	19	13	46.2	0	0	40.4
土木の職業	148	140	5.7	2	4	202	206	▲1.9	0	3	1.36	35	40	▲12.5	0	0	23.6
運搬・清掃・包装等の職業	998	908	9.9	384	330	740	609	21.5	508	372	0.74	333	310	7.4	166	149	33.4
分類不能の職業	44	28	57.1	14	11	0	0	-	0	0	-	0	0	-	0	0	-
合 計	4,963	4,955	0.2	1,344	1,268	7,189	6,872	4.6	2,842	2,553	1.45	1,941	1,920	1.1	654	602	39.1

（資料）青森労働局職業安定部職業安定課「職業安定業務統計」。

（注）③の「求人倍率」は原数値。

雇 用 保 険 業 務 取 扱 状 況

区 分	1. 適用事業所数		2. 被保険者数		3. 基本手当(基本分)								4. 特例一時金			
	対前年比	対前年比	対前年比	対前年比	①受給資格決定件数		②受給者実人員		③給付額		④高齢者給付金		①受給資格決定件数		②給付額	
					(千円)	対前年比	(千円)	対前年比	(千円)	対前年比	(千円)	対前年比	(千円)	対前年比		
20年度	25,071	▲ 1.4	336,252	0.2	34,119	14.1	9,562	4.6	12,474,276	5.7	255,471	20.4	26,935	▲ 12.5	5,197,063	▲ 19.9
21年度	24,539	▲ 2.1	334,281	▲ 0.6	29,713	▲ 12.9	11,317	18.4	14,757,652	18.3	267,738	4.8	23,935	▲ 11.1	4,471,408	▲ 14.0
22年度	24,291	▲ 1.0	338,589	1.3	26,232	▲ 11.7	8,294	▲ 26.7	10,553,511	▲ 28.5	270,626	1.1	22,203	▲ 7.2	4,062,009	▲ 9.2
23年度	24,142	▲ 0.6	339,290	0.2	26,830	2.3	8,372	1.0	10,527,243	▲ 0.2	285,502	5.5	19,578	▲ 11.8	3,626,742	▲ 10.7
24年度	24,141	▲ 0.0	341,435	0.6	26,021	▲ 3.0	7,331	▲ 12.4	9,266,826	▲ 12.0	333,861	16.9	18,622	▲ 4.9	3,469,703	▲ 4.3
25年度	24,044	▲ 0.4	343,806	0.7	25,274	▲ 2.9	6,973	▲ 4.9	8,667,461	▲ 6.5	385,564	15.5	17,377	▲ 6.7	3,237,724	▲ 6.7
26年度	24,085	0.2	346,455	0.8	24,037	▲ 4.9	6,361	▲ 8.8	7,986,134	▲ 7.9	458,650	19.0	15,823	▲ 8.9	2,962,767	▲ 8.5
26年 4月	24,052	▲ 0.4	340,368	1.1	4,251	▲ 5.2	6,045	▲ 10.7	641,119	▲ 5.3	88,656	9.4	1,125	▲ 5.2	199,594	▲ 12.6
5月	24,085	▲ 0.2	346,156	0.7	2,416	▲ 5.6	7,192	▲ 12.8	753,530	▲ 18.3	47,024	8.3	852	▲ 28.7	215,194	▲ 12.9
6月	24,130	▲ 0.2	349,538	0.9	1,826	▲ 2.0	6,993	▲ 10.3	705,564	▲ 10.4	35,373	35.5	916	19.4	124,422	▲ 15.3
7月	24,157	▲ 0.1	350,498	0.8	1,831	▲ 9.9	7,364	▲ 9.6	840,292	▲ 3.1	35,627	▲ 2.0	886	5.1	146,744	10.6
8月	24,156	▲ 0.4	350,687	0.9	1,619	▲ 8.5	6,924	▲ 10.8	685,208	▲ 16.8	29,862	14.2	477	▲ 42.9	120,509	▲ 25.1
9月	23,998	▲ 0.6	351,262	0.8	1,757	5.0	6,737	▲ 6.2	690,715	▲ 2.2	31,622	32.5	125	▲ 9.4	66,160	▲ 19.3
10月	24,029	▲ 0.7	351,032	0.7	1,933	▲ 7.8	6,449	▲ 7.5	739,172	▲ 5.0	35,449	51.5	140	▲ 2.8	17,641	▲ 34.8
11月	24,056	▲ 0.6	350,432	0.6	1,562	▲ 11.2	5,837	▲ 7.8	583,132	▲ 7.0	25,003	▲ 1.8	752	▲ 16.5	27,795	▲ 9.5
12月	24,073	▲ 0.5	345,496	0.7	1,376	▲ 8.9	5,651	▲ 7.1	514,464	▲ 6.6	26,971	18.5	4,992	▲ 6.4	169,965	▲ 2.6
27年 1月	24,076	▲ 0.5	341,527	0.7	2,111	▲ 4.0	5,792	▲ 8.1	699,426	▲ 4.3	41,007	34.6	3,639	▲ 6.1	976,301	▲ 8.8
2月	24,087	▲ 0.4	340,508	0.6	1,579	1.3	5,701	▲ 6.2	552,888	▲ 6.9	31,521	44.9	1,192	▲ 6.7	632,368	▲ 7.1
3月	24,117	▲ 0.3	339,951	0.8	1,776	0.6	5,643	▲ 6.1	580,624	▲ 3.7	30,535	23.3	727	▲ 17.3	266,074	3.8
27年 4月	24,127	0.3	343,564	0.9	3,877	▲ 8.8	5,632	▲ 6.8	604,823	▲ 5.7	98,962	11.6	938	▲ 16.6	151,685	▲ 24.0
5月	24,157	0.3	349,099	0.9	2,377	▲ 1.6	6,298	▲ 12.4	640,206	▲ 15.0	62,054	32.0	784	▲ 8.0	159,861	▲ 25.7
6月	24,164	0.1	351,782	0.6	1,872	2.5	6,436	▲ 8.0	649,511	▲ 7.9	40,908	15.6	765	▲ 16.5	157,389	26.5
7月	24,186	0.1	352,365	0.5	1,922	5.0	6,685	▲ 9.2	748,679	▲ 10.9	41,374	16.1	916	3.4	97,497	▲ 33.6
8月	24,199	0.2	352,137	0.4	1,648	1.8	6,564	▲ 5.2	648,412	▲ 5.4	35,553	19.1	434	▲ 9.0	123,275	2.3
9月	24,020	0.1	352,898	0.5	1,577	▲ 10.2	6,480	▲ 3.8	726,197	5.1	27,364	▲ 13.5	104	▲ 16.8	60,716	▲ 8.2
10月	24,038	0.0	353,025	0.6	1,925	▲ 0.4	6,041	▲ 6.3	639,335	▲ 13.5	33,738	▲ 4.8	131	▲ 6.4	15,656	▲ 11.3
11月	24,060	0.0	352,471	0.6	1,563	0.1	5,683	▲ 2.6	548,746	▲ 5.9	26,559	6.2	846	12.5	31,677	14.0
12月	24,079	0.0	348,258	0.8	1,342	▲ 2.5	5,511	▲ 2.5	520,467	1.2	25,625	▲ 5.0	4,674	▲ 6.4	170,090	0.1
28年 1月																
2月																
3月																

(資料) 青森労働局職業安定部職業安定課「雇用保険事業統計」。(注1) 年度分のうち「1.適用事業所数」、「2.被保険者数」、「3-②.受給者実人員」は月平均の数値

(注2) 各月分のうち「1.適用事業所数」、「2.被保険者数」は月末現在の数値。

(注3) 「3-①受給資格決定件数」は「高年齢者」を含む。

安定所別職業紹介状況（1～全数）

（単位：人、%、倍）

		県合計	青森	八戸	弘前	むつ	野辺地	五所川原	三沢	黒石	
求職者	新規	当月計	9,686	2,437	1,618	1,605	687	550	1,132	1,035	622
		うち常用	4,963	1,147	1,130	864	270	166	488	569	329
		うち女	3,443	746	684	589	189	178	358	462	237
		うち中高年	5,198	1,224	743	825	430	399	665	592	320
	有効	前月計	6,474	1,477	1,292	1,184	370	227	752	764	408
		前年同月計	10,054	2,439	1,720	1,719	745	570	1,237	1,083	541
		当月計	28,068	7,064	5,714	5,049	1,642	1,154	2,916	2,904	1,625
		うち常用	22,383	5,614	5,123	4,162	1,146	734	2,027	2,320	1,257
	有効	うち女	13,610	3,312	2,972	2,470	750	458	1,363	1,519	766
		うち中高年	13,388	3,180	2,614	2,270	891	702	1,460	1,487	784
		前月計	24,841	6,269	5,663	4,523	1,249	796	2,388	2,603	1,350
		前年同月計	29,609	7,522	6,305	5,136	1,616	1,233	3,151	3,119	1,527
求人	新規	当月計	8,692	2,719	2,079	1,517	450	350	411	901	265
		うち常用	7,189	2,148	1,803	1,263	426	309	346	682	212
		前月計	9,390	3,121	2,266	1,636	334	376	436	928	293
		前年同月計	8,120	2,310	2,160	1,442	327	270	413	877	321
	有効	当月計	24,516	8,060	5,709	4,128	1,120	945	1,188	2,483	883
		うち常用	21,200	6,813	5,034	3,612	1,053	866	987	2,101	734
		前月計	26,885	8,445	6,334	5,026	1,067	971	1,402	2,669	971
		前年同月計	22,610	6,805	5,995	3,788	816	793	1,172	2,398	843
就職件数	新規	当月計	2,409	527	528	474	126	78	199	314	163
		うち常用	1,941	404	444	403	101	58	160	245	126
		うち女	1,462	317	310	301	82	48	122	177	105
		うち中高年	875	183	203	174	40	25	83	116	51
		うち保	576	142	134	122	17	18	52	57	34
	前月計	2,802	645	714	485	115	78	252	350	163	
前年同月計	2,388	494	572	463	94	73	260	286	146		
就職率	当月	24.9	21.6	32.6	29.5	18.3	14.2	17.6	30.3	26.2	
	前月	43.3	43.7	55.3	41.0	31.1	34.4	33.5	45.8	40.0	
	前年同月	23.8	20.3	33.3	26.9	12.6	12.8	21.0	26.4	27.0	
求人倍率	新規	当月	0.90	1.12	1.28	0.95	0.66	0.64	0.36	0.87	0.43
		前月	1.45	2.11	1.75	1.38	0.90	1.66	0.58	1.21	0.72
		前年同月	0.81	0.95	1.26	0.84	0.44	0.47	0.33	0.81	0.59
	有効	当月	0.87	1.14	1.00	0.82	0.68	0.82	0.41	0.86	0.54
		前月	1.08	1.35	1.12	1.11	0.85	1.22	0.59	1.03	0.72
		前年同月	0.76	0.90	0.95	0.74	0.50	0.64	0.37	0.77	0.55

（資料）青森労働局職業安定部職業安定課「職業安定業務統計」。

（注1）新規学卒関係を除く。

（注2）就職率＝就職件数÷新規求職×100。

（注3）「求人倍率」は原数値。

（注4）「就職件数」の「うち保」は雇用保険受給者。

安定所別職業紹介状況（2～一般）

（単位：人、%、倍）

		県合計	青森	八戸	弘前	むつ	野辺地	五所川原	三沢	黒石		
求職	新	当月計	8,319	2,127	1,294	1,365	604	510	1,014	861	544	
		うち常用	3,619	851	808	629	187	127	370	396	251	
		うち女	2,284	486	419	386	118	140	254	309	172	
		うち中高年	4,542	1,069	591	691	390	379	607	528	287	
	規	前月計	4,918	1,108	931	910	273	179	605	580	332	
		前年同月計	8,757	2,155	1,426	1,460	665	532	1,115	929	475	
		有	当月計	21,484	5,440	4,101	3,882	1,246	950	2,388	2,189	1,288
			うち常用	15,860	4,011	3,524	3,011	753	534	1,500	1,606	921
	うち女		8,308	2,020	1,689	1,537	421	303	915	931	492	
	うち中高年		9,948	2,296	1,773	1,647	703	591	1,203	1,131	604	
	効	前月計	17,866	4,508	3,920	3,312	840	591	1,834	1,847	1,014	
		前年同月計	22,893	5,896	4,634	4,000	1,235	989	2,548	2,376	1,215	
求人		当月計	5,037	1,495	1,320	828	175	261	262	552	144	
		うち常用	4,347	1,247	1,224	703	166	233	226	438	110	
	前月計	5,600	1,687	1,396	1,011	156	272	248	644	186		
	前年同月計	4,916	1,317	1,412	833	131	203	228	545	247		
有	当月計	14,236	4,279	3,586	2,307	513	700	725	1,564	562		
	うち常用	12,712	3,742	3,379	2,019	495	653	593	1,360	471		
	前月計	15,796	4,456	3,940	2,945	559	697	844	1,701	654		
	前年同月計	13,543	3,746	3,861	2,171	425	575	674	1,536	555		
就職	件数	当月計	1,523	314	330	295	67	56	135	219	107	
		うち常用	1,287	263	306	246	53	46	109	177	87	
		うち女	775	166	152	156	34	32	70	100	65	
		うち中高年	487	95	107	91	16	16	53	79	30	
		うち保	415	101	100	93	9	13	39	39	21	
	前月計	1,754	360	458	307	69	55	169	216	120		
	前年同月計	1,569	326	374	301	61	52	181	182	92		
就職率	当月	18.3	14.8	25.5	21.6	11.1	11.0	13.3	25.4	19.7		
	前月	35.7	32.5	49.2	33.7	25.3	30.7	27.9	37.2	36.1		
	前年同月	17.9	15.1	26.2	20.6	9.2	9.8	16.2	19.6	19.4		
求人倍率	新	当月	0.61	0.70	1.02	0.61	0.29	0.51	0.26	0.64	0.26	
		前月	1.14	1.52	1.50	1.11	0.57	1.52	0.41	1.11	0.56	
	規有	前年同月	0.56	0.61	0.99	0.57	0.20	0.38	0.20	0.59	0.52	
		当月	0.66	0.79	0.87	0.59	0.41	0.74	0.30	0.71	0.44	
		前月	0.88	0.99	1.01	0.89	0.67	1.18	0.46	0.92	0.64	
		前年同月	0.59	0.64	0.83	0.54	0.34	0.58	0.26	0.65	0.46	

（資料）青森労働局職業安定部職業安定課「職業安定業務統計」。

（注1）新規学卒関係、パートタイム関係及び一般日雇関係を除く。

（注2）就職率＝就職件数÷新規求職×100。

（注3）「求人倍率」は原数値。

（注4）「就職件数」の「うち保」は雇用保険受給者。

安定所別職業紹介状況（3～パートタイム）

（単位：人、%、倍）

		県合計	青森	八戸	弘前	むつ	野辺地	五所川原	三沢	黒石	
求	新規	当月計	1,367	310	324	240	83	40	118	174	78
		うち女	1,159	260	265	203	71	38	104	153	65
		前月計	1,556	369	361	274	97	48	147	184	76
		前年同月計	1,297	284	294	259	80	38	122	154	66
職	有効	当月計	6,584	1,624	1,613	1,167	396	204	528	715	337
		うち女	5,302	1,292	1,283	933	329	155	448	588	274
		前月計	6,975	1,761	1,743	1,211	409	205	554	756	336
		前年同月計	6,716	1,626	1,671	1,136	381	244	603	743	312
求	新規	当月計	3,655	1,224	759	689	275	89	149	349	121
		前月計	3,790	1,434	870	625	178	104	188	284	107
		前年同月計	3,204	993	748	609	196	67	185	332	74
	有	当月計	10,280	3,781	2,123	1,821	607	245	463	919	321
		前月計	11,089	3,989	2,394	2,081	508	274	558	968	317
		前年同月計	9,067	3,059	2,134	1,617	391	218	498	862	288
就	職	当月計	886	213	198	179	59	22	64	95	56
		うち女	687	151	158	145	48	16	52	77	40
		前月計	1,048	285	256	178	46	23	83	134	43
		前年同月計	819	168	198	162	33	21	79	104	54
就	職	当 月	64.8	68.7	61.1	74.6	71.1	55.0	54.2	54.6	71.8
		前 月	67.4	77.2	70.9	65.0	47.4	47.9	56.5	72.8	56.6
		前年同月	63.1	59.2	67.3	62.5	41.3	55.3	64.8	67.5	81.8
求	新規	当 月	2.67	3.95	2.34	2.87	3.31	2.23	1.26	2.01	1.55
		前 月	2.44	3.89	2.41	2.28	1.84	2.17	1.28	1.54	1.41
		前年同月	2.47	3.50	2.54	2.35	2.45	1.76	1.52	2.16	1.12
	有	当 月	1.56	2.33	1.32	1.56	1.53	1.20	0.88	1.29	0.95
		前 月	1.59	2.27	1.37	1.72	1.24	1.34	1.01	1.28	0.94
		前年同月	1.35	1.88	1.28	1.42	1.03	0.89	0.83	1.16	0.92

（資料）青森労働局職業安定部職業安定課「職業安定業務統計」。

（注1）就職率＝就職件数÷新規求職×100。

（注2）「求人倍率」は原数値。

平成27年度 出稼労働者【県外】職業紹介状況(平成26年度対比)

I 職業紹介状況

青森労働局職業安定部

年度	区分	4月	5月	6月	7月	8月	9月	10月	11月	12月	1月	2月	3月	年度計
27年度	求職	639	304	142	73	153	77	86	115	311				1,900
	就職	19	19	18	14	26	28	30	39	9				202
26年度	求職	613	409	129	106	213	116	97	99	315	168	43	108	2,416
	就職	25	17	17	21	33	45	42	36	16	22	12	11	297
増減率	求職	4.2	▲25.7	10.1	▲31.1	▲28.2	▲33.6	▲11.3	16.2	▲1.3				▲21.4
	就職	▲24.0	11.8	5.9	▲33.3	▲21.2	▲37.8	▲28.6	8.3	▲43.8				▲32.0

II 産業別就職状況

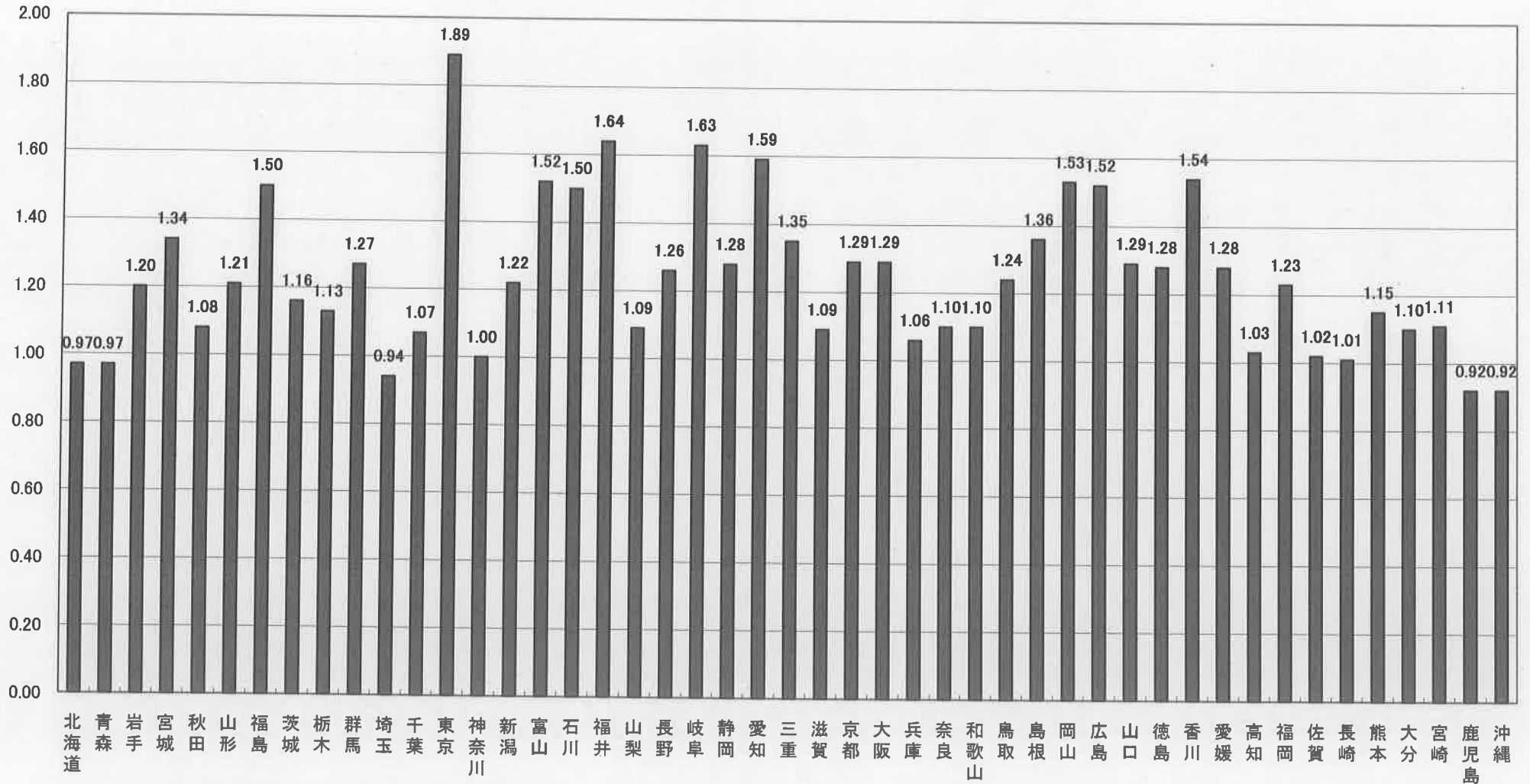
産業	年度	4月	5月	6月	7月	8月	9月	10月	11月	12月	1月	2月	3月	年度計
建設業	27年度	5	1	5	2	2	1	3	4	3				26
	26年度	3	4	2	3	6	5	5	8	1	7	5	4	53
製造業	27年度	13	17	10	12	23	27	22	20	6				150
	26年度	18	11	15	16	27	37	26	22	8	13	6	6	205
その他の産業	27年度	1	1	3	0	1	0	5	15	0				26
	26年度	4	2	0	2	0	3	11	6	7	2	1	1	39

III 地域別就職状況

地域	年度	4月	5月	6月	7月	8月	9月	10月	11月	12月	1月	2月	3月	年度計
合計	27年度	19	19	18	14	26	28	30	39	9	0	0	0	202
	26年度	25	17	17	21	33	45	42	36	16	22	12	11	297
埼玉	27年度	3	0	0	4	1	0	0	1	0				9
	26年度	2	1	1	1	2	3	2	0	0	0	1	0	13
東京	27年度	9	9	7	4	23	27	22	20	6				127
	26年度	17	10	10	12	25	32	26	22	5	12	7	5	183
神奈川	27年度	1	5	3	0	1	0	0	2	2				14
	26年度	0	0	0	1	6	2	5	6	1	3	3	1	28
静岡	27年度	1	1	2	0	0	0	0	0	0				4
	26年度	0	0	0	0	0	1	1	0	0	0	0	0	2
愛知	27年度	3	2	6	1	1	1	2	5	0				21
	26年度	2	3	0	4	0	4	1	0	2	1	1	2	20
その他	27年度	2	2	0	5	0	0	6	11	1				27
	26年度	4	3	6	3	0	3	7	8	8	6	0	3	51

(注) 求職…出稼労働者として就職を希望し、就職できる状態にある数

都道府県別有効求人倍率：季節調整値
 (新規学卒者を除きパートタイムを含む)
 平成27年12月 全国平均 1.27倍 [原数値1.34倍]



(注) 季節調整値計算(季節調整値替え)は、毎年過去1年分のデータが揃う年初に行われ、季節調整済系列が改訂される。
 (資料出所) 厚生労働省「職業安定業務統計」。