

取 扱 注 意  
平成 29 年 1 月 31 日 (火)  
午 前 8 : 30 解 禁

# 職 業 安 定 業 務 取 扱 月 報

( 平 成 2 8 年 1 2 月 分 )

も く じ

1	労働市場の動き	1～3	ページ
2	求人倍率の動き	4・5	〃
3	有効求人・求職の動き	6	〃
4	職業紹介・雇用保険主要指標	7	〃
5	職業紹介状況	8～10	〃
6	産業別新規求人・充足状況	11	〃
7	職業別常用新規求職・求人就職状況	12	〃
8	雇用保険業務取扱状況	13	〃
9	安定所別職業紹介状況	14～16	〃
10	出稼労働者県外職業紹介状況	17	〃
11	都道府県別有効求人倍率（季節調整値）	18	〃

青森労働局職業安定部職業安定課

## 労働市場の動き(平成28年12月)

青森労働局職業安定部職業安定課

### ○ 景気の動向

#### (1) 国内

景気は、一部に改善の遅れもみられるが、緩やかな回復基調が続いている。

個人消費は、持ち直しの動きがみられる。設備投資は、持ち直しに足踏みがみられる。輸出は、持ち直しの動きがみられる。生産は、持ち直している。企業収益は、高い水準にあるものの、改善に足踏みがみられる。企業の業況判断は、緩やかに改善している。

雇用情勢は、改善している。消費者物価は、横ばいとなっている。

先行きについては、雇用・所得環境の改善が続くなかで、各種政策の効果もあって、緩やかに回復していくことが期待される。ただし、海外経済の不確実性や金融資本市場の変動の影響に留意する必要がある。【内閣府】

#### (2) 県内

県内の景気は、緩やかに持ち直している。この間、企業の業況感、非製造業を中心に慎重化した。最終需要動向をみると、個人消費は、一部に弱めの動きがみられるものの、緩やかに持ち直している。すなわち、大型小売店販売は、一部に弱めの動きがみられるものの、緩やかに持ち直している。家電販売は、持ち直しているほか、乗用車販売は、底堅く推移している。住宅投資は、持ち直している。設備投資は、2016年計画をみると、製造業・非製造業ともに前年を上回っている。公共投資は、前年比横ばい圏内で推移している。

生産動向をみると、緩やかに持ち直している。すなわち、電気機械等では、持ち直している。窯業・土石では、底堅く推移している。紙・パでは増加してい

る。鉄鋼では、低調に推移している。業務用機械、食料品では、横ばい圏内で推移している。【日本銀行青森支店】(平成28年12月公表)

平成28年12月の県内企業倒産件数は(負債額1,000万円以上)は2件で前月及び前年同様と増減はなかったものの、負債総額は3億8,900万円(前月比前月比22億5,400万円、85.3%減少。前年同月比2億5,700万円、194.7%増加)となった。

倒産件数は、平成26年5月以来32ヶ月連続して一桁台が継続している。しかし、負債総額については、前年は今年最大の大型倒産の発生があったため、前年比は大幅に下回ったが、前年同月の金額は上回る結果となった。

産業別では、建設業、製造業が各1件であり、倒産原因は販売不振及び既往のシワ寄せと、不況型倒産が100%を占めた。

金融機関における長期的なスパンでの徹底的な返済条件緩和措置が倒産抑制に大きな効果をもたらし、倒産は小康状態が続いている。

現状においては、当面倒産の急増は考えにくいものの、ここに来て原油価格の上昇が続いており、加えて12月期は小雪により除雪業者等雪に関連する企業への影響は必至で、今後は業種間での好不調が拡大するものと予測されるとしている。【東京商エリサーチ】

労働需給面では、5人以上の解雇者(希望退職者の募集等を含む)を出した企業整理離職者等状況を見ると、平成27年12月の10事業所、解雇者数119人に対し、平成28年12月は2事業所、14人と、事業所数は8件(80.0%)減少し、解雇者数は105人(88.2%)減少した。

雇用情勢をみると、月間有効求職者数(季節調整値)は25,179人で前月に比べ167人減少し、月間有効求人数(同)は29,734人で前月に比べ805人増加、有効求人倍率(同)は1.18倍(前年同月0.97倍)で、前月を0.04

ポイント上回った。

新規求人倍率(季節調整値)は1.64倍(前年同月1.35倍)で、前月と同水準となった。

## ○ 労働市場の概況

月間有効求人全数(学卒を除きパートタイムを含む実数)は、前年同月比10.8%(2,649人)増加の27,165人、全数のうち常用(パートタイムを除く実数)は同13.4%(1,698人)増加の14,410人となった。

月間有効求職者全数(同)は、前年同月比9.9%(2,786人)減少の25,282人、全数のうち常用(同)は同9.5%(1,512人)減少の14,348人となった。

この結果、全数の有効求人倍率(原数値)は1.07倍となり、前年同月を0.20ポイント上回った。新規求人倍率(原数値)は1.10倍で、前年同月を0.20ポイント上回った。

一方、パートタイム有効求人全数(実数)は、前年同月比5.8%(597人)増加の10,877人、同有効求職者全数(同)は前年同月比5.4%(356人)減少の6,228人となり、同有効求人倍率は1.75倍(前年同月1.56倍)となった。

## ○ 求人の動向

新規求人全数(学卒を除きパートタイムを含む実数)は、前年同月比7.5%(655人)増加の9,347人、全数のうち常用(パートタイムを除く実数)は同13.8%(601人)増加の4,948人、臨時・季節は同1.6%(11人)減少の679人、パートタイムは同1.8%(65人)増加の3,720人となった。

また、産業別における新規求人全数のうち前年同月比、農・林・漁業47.8%(22人)、建設業33.5%(293人)、製造業5.9%(43人)、情報通信業94.4%(51人)、運輸業、郵便業4.3%(16人)、生活関連サービス業、娯楽業34.6%(101人)、教育、学習支援業31.2%(44人)、医療、福祉8.3%(174人)、複

合サービス事業17.1%(20人)、サービス業4.1%(42人)、公務、その他6.8%(26人)等で増加したが、電気・ガス・熱供給、水道業42.1%(8人)、卸売・小売業4.3%(65人)、金融業・保険業47.3%(44人)、不動産業、物品賃貸業8.8%(8人)、学術研究、専門・技術サービス業19.4%(30人)、宿泊業、飲食サービス業3.3%(22人)で減少した。なお、鉱業では増減なし。

製造業の内訳をみると、繊維工業21.2%(14人)、パルプ・紙・紙加工品製造業41.7%(5人)、印刷・同関連業50.0%(4人)、金属製品製造業16.4%(12人)、はん用・生産用機器製造業44.4%(4人)、電子部品・デバイス・電子回路製造業170.0%(70人)、電気機械器具製造業54.2%(13人)、情報通信機械器具製造業100.0%(8人)、輸送用機械器具製造業111.8%(19人)、その他の製造業200.0%(2人)等で増加したが、食料品、飲料・たばこ・飼料製造業14.3%(55人)、木材・木製品、(家具・装備品)製造業66.7%(4人)、化学、石油・石炭製品、プラスチック、ゴム製品関係33.3%(4人)、窯業・土石製品製造業30.8%(4人)、鉄鋼業・非鉄金属製造業37.5%(3人)、業務用機械器具製造業79.2%(38人)等で減少した。

## ○ 求職の動向

新規求職申込件数全数(学卒を除きパートタイムを含む実数)は、前年同月比12.1%(1,170件)減少の8,516件となった。全数のうち常用(パートタイムを除く)は同9.1%(331件)減少の3,288件、臨時・季節(同)は16.0%(750件)減少の3,950件、パートタイムは前年同月比6.5%(89件)減少の1,278件となった。

中高年齢者(パートタイムを除く実数)は、同12.0%(543件)減少の3,999件となった。

また、新規求職者全数における雇用保険受給資格決定件数の割合は61.6%(前年同月62.1%)、常用新規求職者に占める基本手当受給資格決定件数の割合は34.2%(同33.3%)となっている。

常用新規求職者(パートタイムを含む実数)の希望職種別構成は、専門的・技術的職業10.1%(前年同月10.0%)、事務的職業23.6%(同23.1%)、販売の職業9.7%(同9.8%)、サービスの職業13.8%(同14.4%)、生産工程の職業9.8%(同10.2%)、運搬・清掃・包装の職業20.6%(同20.1%)などとなっている。

### ○ 就職の動向

就職全数(学卒を除きパートタイムを含む実数)は、前年同月比6.7%(161件)減少の2,248件、全数のうち常用(パートタイムを除く実数)は同10.7%(138件)減少の1,149件、臨時・季節は(同)は前年同月比12.7%(30件)減少の206件、パートタイムは同0.8%(7件)増加し893件となった。

また、雇用保険基本手当受給者(パートタイムを除く実数)の就職件数は同10.6%(44件)減少の371件となった。

基本手当受給資格決定件数(高年齢を含む)に対する就職率は29.5%(前年同月30.9%)となった。

パートを含む常用の新規求職者に対する就職率をみると、全数で38.5%(同39.1%)となっている。また、常用就職者全数に対する職種別構成は専門的・技術的職業10.3%、事務的職業15.2%、販売の職業9.7%、サービスの職業21.7%、生産工程の職業12.9%、運搬・清掃・包装等の職業16.4%などとなっている。

### ○ 充足の動向

充足全数(学卒を除きパートタイムを含む実数)は、前年同月比6.9%(156件)減少の2,114件となった。

また、産業別でみると、充足全数のうち前年同月比、農・林・漁業10.0%(2件)、情報通信業23.1%(6件)、卸売・小売業4.5%(17件)、金融業・保険業44.4%(4件)、学術研究、専門・技術サービス業2.9%(1件)、生活関連サービス業、娯楽業16.9%(13件)、公務、その他32.7%(54件)等で増加したが、

鉱業100.0%(4件)、建設業24.8%(38件)、製造業0.8%(2件)、電気・ガス・熱供給、水道業23.5%(4件)、運輸業、郵便業15.0%(18件)、不動産業、物品賃貸業20.0%(6件)、宿泊業、飲食サービス業29.3%(34件)、教育、学習支援業6.3%(2件)、医療、福祉19.9%(112件)、複合サービス事業24.2%(8件)、サービス業10.7%(25件)等で減少した。

製造業の内訳をみると、繊維工業3.4%(1件)、木材・木製品、(家具・装備品)製造業100.0%(4件)、パルプ・紙・紙加工品製造業450.0%(18件)、印刷・同関連業120.0%(6件)、金属製品製造業25.0%(2件)、電子部品・デバイス・電子回路製造業21.7%(5件)、電気機械器具製造業80.0%(4件)、輸送用機械器具製造業41.7%(5件)、その他の製造業100.0%(1件)等で増加したが、食料品、飲料・たばこ・飼料製造業20.8%(27件)、窯業・土石製品製造業20.0%(1件)、鉄鋼業・非鉄金属製造業25.0%(1件)、はん用・生産用機器製造業業務用機械器具製造業57.1%(4件)、業務用機械器具製造業84.6%(11件)、情報通信機械器具製造業100.0%(4件)等で減少した。なお、化学、石油・石炭製品、プラスチック、ゴム製品関係では、増減なし

### ○ 地域雇用開発助成金に係る事業所設置及び雇入れ計画書受理状況

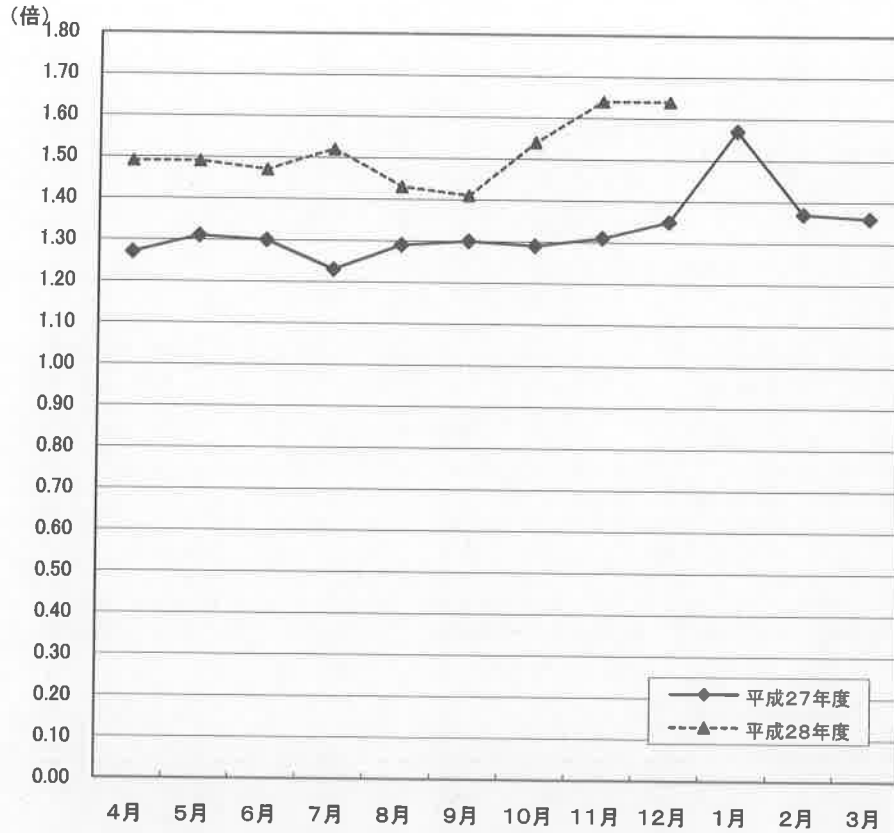
・ 計画書受理件数	4件	[前年同月	4件]
・ 雇入れ予定人数	23人	[前年同月	45人]

### ○ 雇用調整助成金等の支給状況

・ 休業実施計画届受理件数	13件	[前年同月	9件]
・ 支給件数、金額	6件		1,998千円
		[前年同月	5件
			1,670千円]

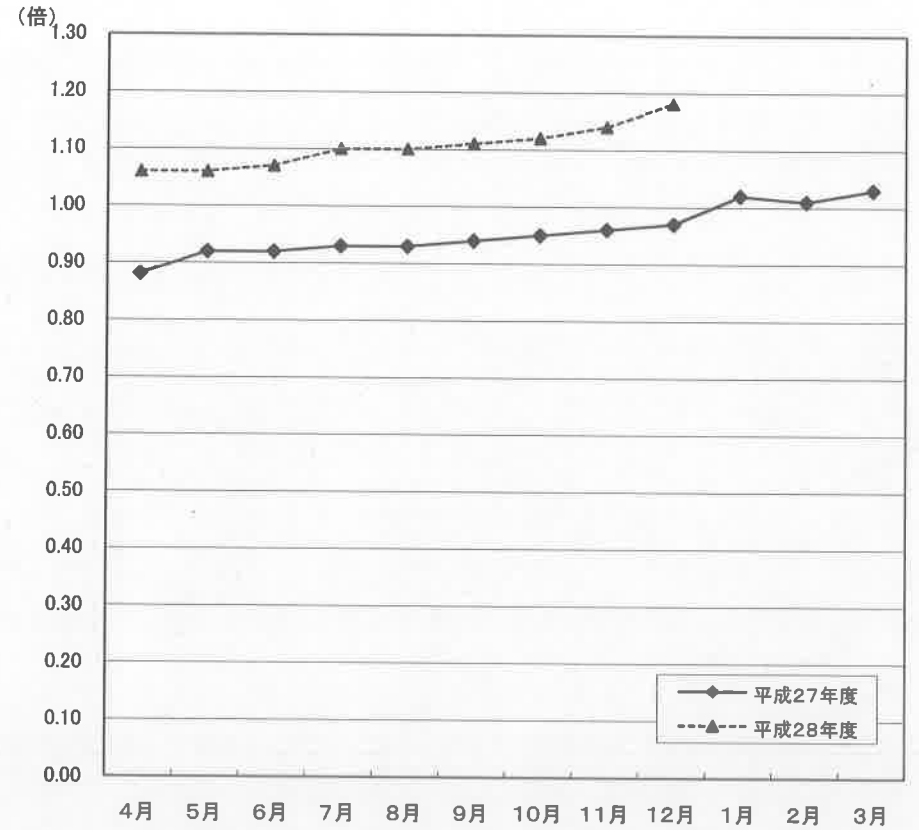
### 新規求人倍率の動き(全数)

(季節調整値)



### 有効求人倍率の動き(全数)

(季節調整値)



	4月	5月	6月	7月	8月	9月	10月	11月	12月	1月	2月	3月
平成27年度	1.27	1.31	1.30	1.23	1.29	1.30	1.29	1.31	1.35	1.57	1.37	1.36
平成28年度	1.49	1.49	1.47	1.52	1.43	1.41	1.54	1.64	1.64			

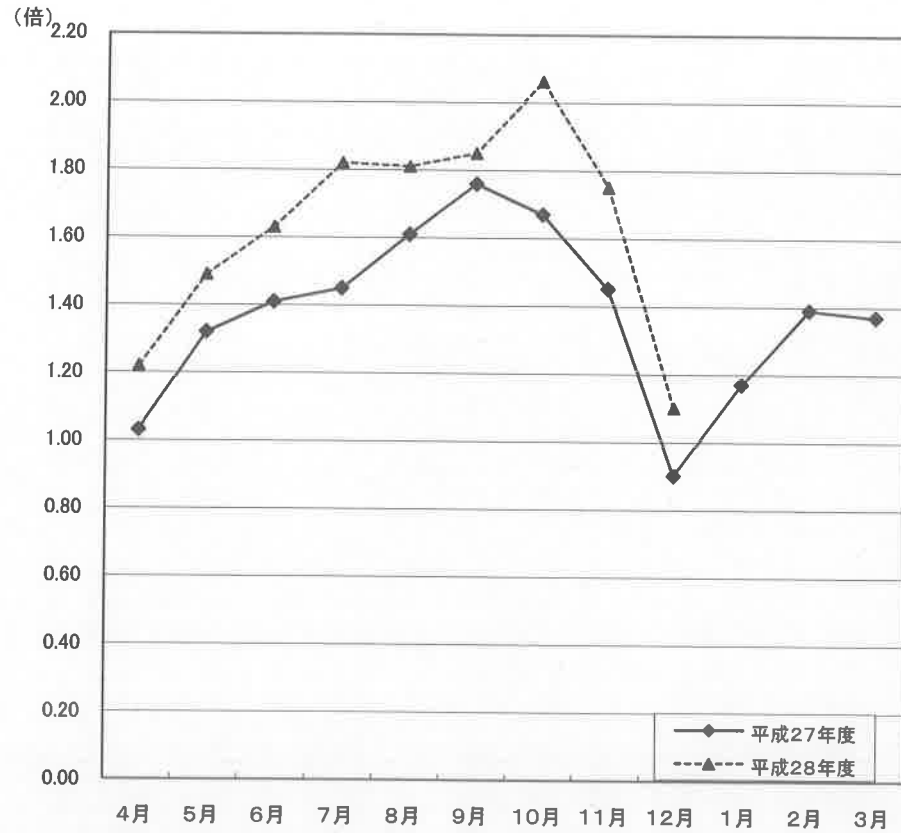
※ 季節調整法は、センサス局法Ⅱ(X-12ARIMA)による。なお、平成27年12月以前の数値は新季節指数により改訂されている。

	4月	5月	6月	7月	8月	9月	10月	11月	12月	1月	2月	3月
平成27年度	0.88	0.92	0.92	0.93	0.93	0.94	0.95	0.96	0.97	1.02	1.01	1.03
平成28年度	1.06	1.06	1.07	1.10	1.10	1.11	1.12	1.14	1.18			

※ 季節調整法は、センサス局法Ⅱ(X-12ARIMA)による。なお、平成27年12月以前の数値は新季節指数により改訂されている。

新規求人倍率の動き(全数)

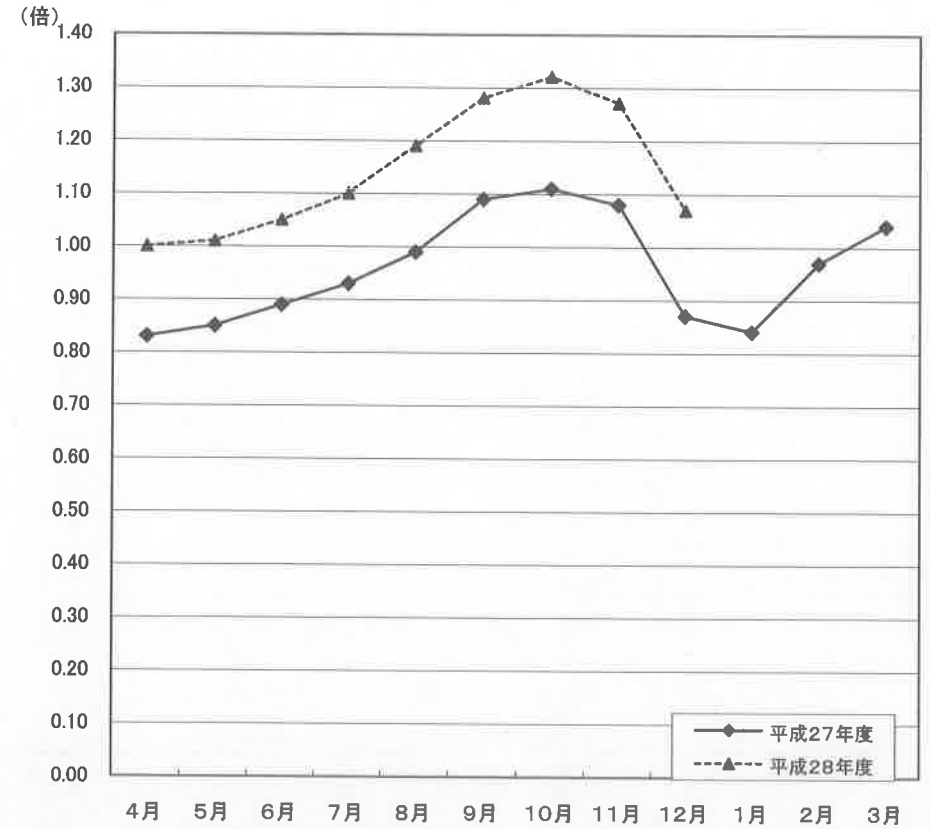
(原数値)



	4月	5月	6月	7月	8月	9月	10月	11月	12月	1月	2月	3月
平成27年度	1.03	1.32	1.41	1.45	1.61	1.76	1.67	1.45	0.90	1.17	1.39	1.37
平成28年度	1.22	1.49	1.63	1.82	1.81	1.85	2.06	1.75	1.10			

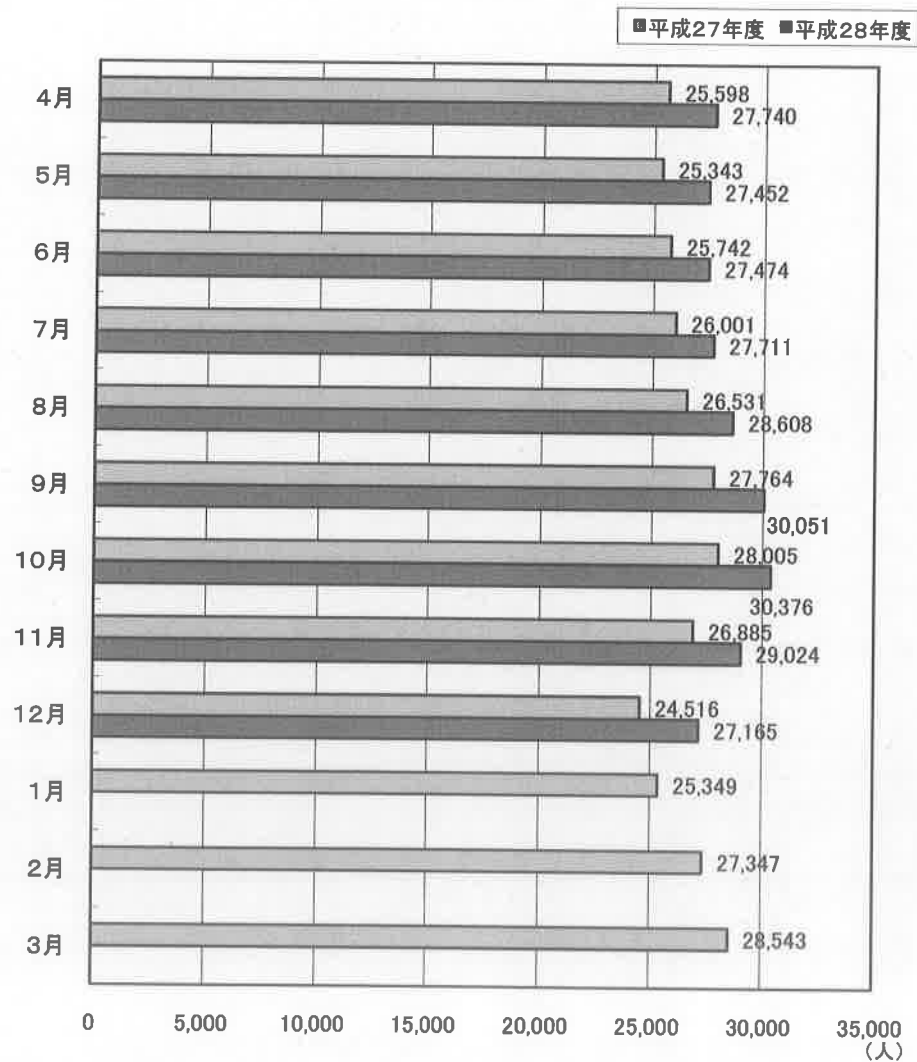
有効求人倍率の動き(全数)

(原数値)

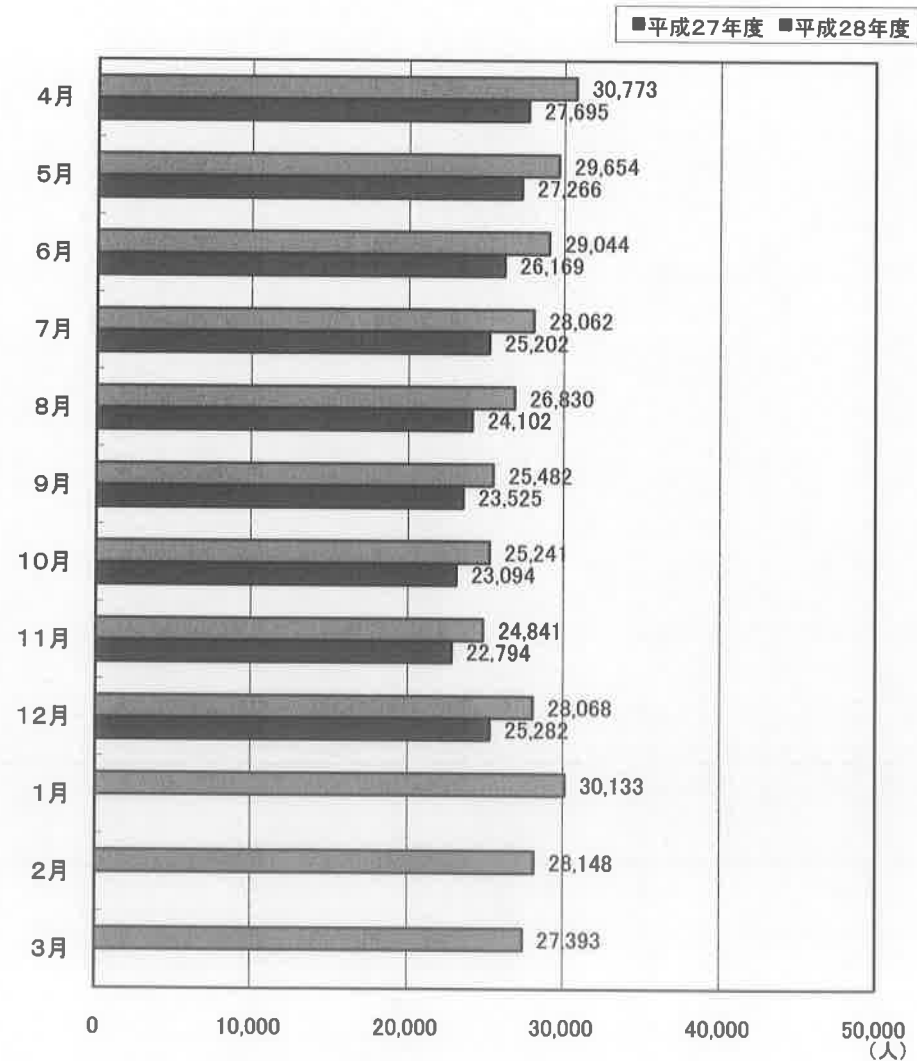


	4月	5月	6月	7月	8月	9月	10月	11月	12月	1月	2月	3月
平成27年度	0.83	0.85	0.89	0.93	0.99	1.09	1.11	1.08	0.87	0.84	0.97	1.04
平成28年度	1.00	1.01	1.05	1.10	1.19	1.28	1.32	1.27	1.07			

有効求人の動き(全数)



有効求職の動き(全数)



## 職業紹介・雇用保険主要指標

(単位:人、倍、%)

区 分				当 月	前 年 同 月	対前年同月比	区 分				当 月	前 年 同 月	対前年同月比
1	新規求職者数(2+3+4)			8,516	9,686	▲ 12.1	36	34のうち臨時・季節			34	34	0.0
2	1のうち常用			3,288	3,619	▲ 9.1	37	充足数(38+39+40)			2,114	2,270	▲ 6.9
3	1のうち臨時・季節			3,950	4,700	▲ 16.0	38	37のうち常用			1,060	1,226	▲ 13.5
4	1のうちパートタイム			1,278	1,367	▲ 6.5	39	37のうち臨時・季節			177	196	▲ 9.7
5	4のうち臨時・季節			19	23	▲ 17.4	40	37のうちパートタイム			877	848	3.4
6	1のうち中高年者(パートタイムを除く)			3,999	4,542	▲ 12.0	41	40のうち臨時・季節			292	221	32.1
7	6のうち常用			1,268	1,328	▲ 4.5	42	新規求人倍率(季節調整値・全数)			1.64	1.35	0.29
8	月間有効求職者数(9+10+11)			25,282	28,068	▲ 9.9	43	新規求人倍率(原数値・全数)			1.10	0.90	0.20
9	8のうち常用			14,348	15,860	▲ 9.5	44	新規求人倍率(原数値・常用)			1.71	1.45	0.26
10	8のうち臨時・季節			4,706	5,624	▲ 16.3	45	新規求人倍率(原数値・臨時)			0.39	0.32	0.07
11	8のうちパートタイム			6,228	6,584	▲ 5.4	46	有効求人倍率(季節調整値・全数)			1.18	0.97	0.21
12	11のうち臨時・季節			44	61	▲ 27.9	47	有効求人倍率(原数値・全数)			1.07	0.87	0.20
13	8のうち中高年者(パートタイムを除く)			9,005	9,948	▲ 9.5	48	有効求人倍率(原数値・常用)			1.13	0.95	0.18
14	13のうち常用			5,732	6,057	▲ 5.4	49	有効求人倍率(原数値・臨時)			0.85	0.58	0.27
15	新規求人数(16+17+18)			9,347	8,692	7.5	50	就職率(26÷1×100)			26.4	24.9	1.5
16	15のうち常用			4,948	4,347	13.8	51	常用就職率(パートタイムを含む)			38.5	39.1	▲ 0.6
17	15のうち臨時・季節			679	690	▲ 1.6	52	中高年就職率(31÷6×100)			11.2	10.7	0.5
18	15のうちパートタイム			3,720	3,655	1.8	53	同上常用就職率(32÷7×100)			28.9	30.3	▲ 1.4
19	18のうち臨時・季節			873	813	7.4	54	充足率(37÷15×100)			22.6	26.1	▲ 3.5
20	月間有効求人数(21+22+23)			27,165	24,516	10.8	55	同上常用充足率(38÷16×100)			21.4	28.2	▲ 6.8
21	20のうち常用			14,410	12,712	13.4	56	離職票交付枚数(基本手当・高年齢・短時間)			2,698	2,999	▲ 10.0
22	20のうち臨時・季節			1,878	1,524	23.2	57	離職票交付枚数(短期特例)			4,567	5,213	▲ 12.4
23	20のうちパートタイム			10,877	10,280	5.8	58	受給資格決定件数(59+60+61)			5,249	6,016	▲ 12.7
24	23のうち臨時・季節			2,148	1,792	19.9	59	58のうち基本手当			1,123	1,205	▲ 6.8
25	紹介件数			6,149	6,975	▲ 11.8	60	58のうち高年齢			134	137	▲ 2.2
26	就職件数(27+28+29)			2,248	2,409	▲ 6.7	61	58のうち短期特例			3,992	4,674	▲ 14.6
27	26のうち常用			1,149	1,287	▲ 10.7	62	初回受給者数(基本手当)			1,014	1,164	▲ 12.9
28	26のうち臨時・季節			206	236	▲ 12.7	63	受給者実人員(64+65+66)			5,878	6,654	▲ 11.7
29	26のうちパートタイム			893	886	0.8	64	63のうち基本手当			4,704	5,511	▲ 14.6
30	29のうち臨時・季節			290	232	25.0	65	63のうち高年齢			126	132	▲ 4.5
31	26のうち中高年者(パートタイムを除く)			447	487	▲ 8.2	66	63のうち短期特例			1,048	1,011	3.7
32	31のうち常用			366	402	▲ 9.0	67	雇用保険支給金額(68+69+70)(千円)			656,761	716,182	▲ 8.3
33	26のうち基本手当受給者(パートタイムを除く)			371	415	▲ 10.6	68	67のうち基本手当			449,970	520,467	▲ 13.5
34	26のうち他県への就職			169	149	13.4	69	67のうち高年齢			26,366	25,625	2.9
35	34のうち常用			135	115	17.4	70	67のうち短期特例			180,425	170,090	6.1

(資料) 青森労働局職業安定部職業安定課「職業安定業務統計」「雇用保険事業統計」。

(注1) 「求人倍率」は新規学卒を除きパートタイムを含む。

(注2) 「うち常用」、「うち臨時・季節」はパートタイムを除く。

(注3) パートタイムを除く求人倍率(原数値)は次の通りである。( )内は前年同月。

新規求人倍率 全数 0.78 (0.61) 常用 1.50 (1.20) 臨時・季節 0.17 (0.15)

有効求人倍率 全数 0.85 (0.66) 常用 1.00 (0.80) 臨時・季節 0.40 (0.27)



職業紹介状況（1～求職）

（単位：人、％）

区分	新規求職者数							月間有効求職者数						
	全数計	対前年同期比	うち常用	うち臨時季節	うちパートタイム	うち常用	うち中高年	全数計	対前年同期比	うち常用	うち臨時季節	うちパートタイム	うち常用	うち中高年
18年度	149,881	▲ 4.5	84,979	35,054	29,848	29,629	46,851	506,544	▲ 5.2	341,738	61,080	103,726	103,117	156,314
19年度	136,836	▲ 8.7	77,016	32,004	27,816	27,631	42,975	463,895	▲ 8.4	308,649	58,480	96,766	96,268	143,707
20年度	138,382	1.1	82,327	27,989	28,066	27,900	42,817	464,789	0.2	315,815	50,652	98,322	97,841	142,374
21年度	132,886	▲ 4.0	80,176	24,902	27,808	27,593	41,018	499,468	7.5	349,743	45,754	103,971	103,361	153,502
22年度	127,002	▲ 4.4	76,178	22,920	27,904	27,645	39,511	454,240	▲ 9.1	309,048	42,080	103,112	102,419	140,854
23年度	121,269	▲ 4.5	73,985	20,219	27,065	26,794	36,914	438,552	▲ 3.5	297,190	37,685	103,677	102,889	134,210
24年度	113,426	▲ 6.5	69,217	19,052	25,157	24,952	34,281	406,861	▲ 7.2	273,737	36,076	97,048	96,463	120,790
25年度	108,037	▲ 4.8	65,547	17,674	24,816	24,630	32,618	388,917	▲ 4.4	258,186	34,008	96,723	96,211	115,240
26年度	100,673	▲ 6.8	60,925	16,214	23,534	23,317	31,300	360,587	▲ 7.3	236,174	31,399	93,014	92,419	108,692
27年度合計	92,698	▲ 7.9	56,005	14,449	22,244	22,050	29,455	333,669	▲ 7.5	215,803	28,148	89,718	89,166	101,862
27年度月平均	7,725	▲ 7.9	4,667	1,204	1,854	1,838	2,455	27,806	▲ 7.5	17,984	2,346	7,477	7,431	8,489
27年 4月	10,135	▲ 11.5	6,267	1,011	2,857	2,845	3,170	30,773	▲ 7.3	20,601	1,628	8,544	8,493	9,122
5月	7,430	▲ 12.1	4,638	780	2,012	1,998	2,244	29,654	▲ 9.8	19,660	1,581	8,413	8,370	8,832
6月	7,449	▲ 4.3	4,794	764	1,891	1,881	2,190	29,044	▲ 7.8	19,280	1,528	8,236	8,201	8,663
7月	7,314	▲ 1.6	4,668	925	1,721	1,708	2,241	28,062	▲ 7.1	18,750	1,538	7,774	7,735	8,299
8月	6,350	▲ 4.5	4,217	463	1,670	1,657	1,703	26,830	▲ 5.0	18,084	1,223	7,523	7,486	7,748
9月	6,169	▲ 14.9	4,315	129	1,725	1,709	1,472	25,482	▲ 8.5	17,589	522	7,371	7,329	6,982
10月	6,580	▲ 6.1	4,604	182	1,794	1,783	1,666	25,241	▲ 7.2	17,566	306	7,369	7,328	6,735
11月	6,474	▲ 0.9	3,966	952	1,556	1,527	2,064	24,841	▲ 6.2	16,739	1,127	6,975	6,920	7,070
12月	9,686	▲ 3.7	3,619	4,700	1,367	1,344	4,542	28,068	▲ 5.2	15,860	5,624	6,584	6,523	9,948
28年 1月	9,165	▲ 17.6	4,612	2,809	1,744	1,725	3,424	30,133	▲ 9.2	16,156	7,330	6,647	6,596	11,112
2月	7,918	▲ 2.1	4,994	1,105	1,819	1,801	2,387	28,148	▲ 7.2	17,195	4,031	6,922	6,873	9,202
3月	8,028	▲ 9.3	5,311	629	2,088	2,072	2,352	27,393	▲ 8.5	18,323	1,710	7,360	7,312	8,149
28年 4月	8,878	▲ 12.4	5,636	666	2,576	2,559	2,810	27,695	▲ 10.0	18,653	1,133	7,909	7,858	8,365
5月	6,991	▲ 5.9	4,444	625	1,922	1,916	2,087	27,266	▲ 8.1	18,054	1,243	7,969	7,939	8,260
6月	6,555	▲ 12.0	4,107	705	1,743	1,731	2,017	26,169	▲ 9.9	17,193	1,219	7,757	7,724	7,947
7月	6,182	▲ 15.5	3,798	868	1,516	1,501	2,008	25,202	▲ 10.2	16,358	1,698	7,146	7,111	7,845
8月	5,966	▲ 6.0	3,938	528	1,500	1,489	1,690	24,102	▲ 10.2	15,986	1,146	6,970	6,934	7,219
9月	6,218	0.8	4,317	116	1,785	1,771	1,571	23,525	▲ 7.7	16,126	313	7,086	7,051	6,572
10月	5,649	▲ 14.1	4,027	155	1,467	1,459	1,523	23,094	▲ 8.5	15,983	239	6,872	6,841	6,415
11月	5,825	▲ 10.0	3,549	874	1,402	1,386	1,887	22,794	▲ 8.2	15,265	1,008	6,521	6,483	6,700
12月	8,516	▲ 12.1	3,288	3,950	1,278	1,259	3,999	25,282	▲ 9.9	14,348	4,706	6,228	6,184	9,005
28年 1月														
2月														
3月														
28年度合計	60,780	▲ 10.1	37,104	8,487	15,189	15,071	19,592	225,129	▲ 9.2	147,966	12,705	64,458	64,125	68,328

（資料）青森労働局職業安定部職業安定課「職業安定業務統計」。

（注）新規学卒を除く。「うち常用」、「うち臨時季節」、「うち中高年」はパートタイムを除く。

職業紹介状況（2～求人）

（単位：人、%、倍）

区分	新規求人数						月間有効求人数						求人倍率	
	全数計	対前年同期比	うち常用	うち臨時季節	うちパートタイム	うち常用	全数計	対前年同期比	うち常用	うち臨時季節	うちパートタイム	うち常用	原数値（全数）	
													新規	有効
18年度	96,947	▲ 3.5	52,517	9,071	35,359	30,823	220,714	▲ 2.0	124,632	18,604	77,478	68,854	0.65	0.44
19年度	95,978	▲ 1.0	51,101	7,758	37,119	31,804	220,548	▲ 0.1	121,927	15,572	83,049	72,905	0.70	0.48
20年度	78,211	▲ 18.5	40,268	6,278	31,665	26,955	175,719	▲ 20.3	94,097	12,137	69,485	61,261	0.57	0.38
21年度	70,531	▲ 9.8	33,163	7,293	30,075	24,119	144,270	▲ 17.9	72,014	12,054	60,202	50,311	0.53	0.29
22年度	81,517	15.6	39,063	8,602	33,852	26,990	175,685	21.8	87,064	16,189	72,432	60,098	0.64	0.39
23年度	91,255	11.9	44,865	10,396	35,994	29,019	201,475	14.7	101,956	20,817	78,702	64,937	0.75	0.46
24年度	103,937	13.9	51,688	11,842	40,407	32,984	248,510	23.3	125,821	25,977	96,712	80,270	0.92	0.61
25年度	114,605	10.3	57,548	12,016	45,041	37,162	281,820	13.4	143,151	27,132	111,537	92,975	1.06	0.72
26年度	116,464	1.6	59,973	10,175	46,316	38,168	292,936	3.9	153,613	22,918	116,405	97,482	1.16	0.81
27年度合計	124,280	6.7	63,421	10,445	50,414	41,361	317,624	8.4	164,745	23,333	129,546	108,393	1.34	0.95
27年度月平均	10,357	6.7	5,285	870	4,201	3,447	26,469	8.4	13,729	1,944	10,796	9,033	1.34	0.95
27年 4月	10,416	▲ 1.1	5,299	692	4,425	3,886	25,598	1.3	13,304	1,475	10,819	9,348	1.03	0.83
5月	9,822	2.7	5,121	830	3,871	3,283	25,343	3.9	13,270	1,621	10,452	9,128	1.32	0.85
6月	10,485	11.3	5,364	931	4,190	3,478	25,742	7.7	13,495	1,762	10,485	9,018	1.41	0.89
7月	10,602	7.3	5,568	825	4,209	3,461	28,001	9.8	13,708	1,892	10,401	8,816	1.45	0.93
8月	10,211	11.7	5,460	1,102	3,649	3,047	26,531	11.3	14,116	2,166	10,249	8,695	1.61	0.99
9月	10,883	5.3	5,223	1,341	4,319	3,561	27,764	8.6	14,397	2,674	10,693	8,978	1.76	1.09
10月	11,007	6.8	5,504	826	4,677	3,804	28,005	10.7	14,180	2,569	11,256	9,347	1.67	1.11
11月	9,390	11.4	4,891	709	3,790	3,051	26,885	12.4	13,715	2,081	11,089	9,173	1.45	1.08
12月	8,692	7.0	4,347	690	3,655	2,842	24,516	8.4	12,712	1,524	10,280	8,488	0.90	0.87
27年 1月	10,750	6.4	5,310	795	4,645	3,652	25,349	8.9	13,069	1,640	10,640	8,629	1.17	0.84
2月	11,022	12.0	5,786	900	4,336	3,528	27,347	10.5	14,120	1,917	11,310	9,136	1.39	0.97
3月	11,000	2.0	5,548	804	4,648	3,768	28,543	7.9	14,659	2,012	11,872	9,637	1.37	1.04
28年 4月	10,872	4.4	5,633	853	4,386	3,762	27,740	8.4	14,462	1,942	11,336	9,440	1.22	1.00
5月	10,390	5.8	5,500	962	3,928	3,189	27,452	8.3	14,325	2,211	10,916	9,089	1.49	1.01
6月	10,664	1.7	5,529	1,101	4,034	3,280	27,474	6.7	14,612	2,355	10,507	8,751	1.63	1.05
7月	11,248	6.1	6,142	999	4,107	3,391	27,711	6.6	15,029	2,322	10,360	8,635	1.82	1.10
8月	10,808	5.8	5,656	993	4,159	3,476	28,608	7.8	15,428	2,286	10,894	9,090	1.81	1.19
9月	11,496	5.6	5,897	1,157	4,442	3,522	30,051	8.2	15,814	2,753	11,484	9,426	1.85	1.28
10月	11,647	5.8	5,996	1,155	4,496	3,635	30,376	8.5	15,916	2,828	11,632	9,549	2.06	1.32
11月	10,193	8.6	5,286	769	4,138	3,244	29,024	8.0	15,351	2,315	11,358	9,218	1.75	1.27
12月	9,347	7.5	4,948	679	3,720	2,847	27,165	10.8	14,410	1,878	10,877	8,729	1.10	1.07
28年 1月														
2月														
3月														
28年度合計	96,665	5.6	50,587	8,668	37,410	30,346	255,601	8.1	135,347	20,890	99,364	81,927	1.59	1.14

（資料）青森労働局職業安定部職業安定課「職業安定業務統計」。

（注）新規学卒を除く。「うち常用」、「うち臨時季節」はパートタイムを除く。

職業紹介状況（3～充足・就職）

（単位：人、％）

区分	充足数								就職件数								
	全数計	対前年同期比	うち常用	うち臨時季節	うちパートタイム	うち常用	充足率		全数計	対前年同期比	うち常用	うち臨時季節	うちパートタイム	うち常用	うち受給者	就職率	
							対新規	対有効								対新規	対有効
18年度	37,823	▲ 1.3	20,551	2,771	14,501	12,392	39.0	17.1	42,123	▲ 0.6	22,964	4,134	15,025	12,857	6,633	28.1	8.3
19年度	36,605	▲ 3.2	19,660	2,640	14,305	11,892	38.1	16.6	40,253	▲ 4.4	21,724	3,702	14,827	12,269	6,280	29.4	8.7
20年度	33,963	▲ 7.2	17,419	2,602	13,942	11,422	43.4	19.3	36,694	▲ 8.8	18,874	3,371	14,449	11,739	5,507	26.5	7.9
21年度	35,418	4.3	16,231	4,092	15,095	11,564	50.2	24.5	38,024	3.6	17,393	4,907	15,724	11,958	6,010	28.6	7.6
22年度	37,375	5.5	17,988	4,307	15,080	11,444	45.8	21.3	39,687	4.4	19,048	5,063	15,576	11,844	5,415	31.2	8.7
23年度	38,586	3.2	19,132	4,393	15,061	11,750	42.3	19.2	41,151	3.7	20,438	4,951	15,762	12,300	5,690	33.9	9.4
24年度	38,137	▲ 1.2	19,831	4,016	14,290	11,437	36.7	15.3	40,345	▲ 2.0	21,012	4,356	14,977	11,970	5,961	35.6	9.9
25年度	37,464	▲ 1.8	19,964	3,273	14,227	11,602	32.7	13.3	39,821	▲ 1.3	21,141	3,694	14,986	12,138	6,232	36.9	10.2
26年度	35,709	▲ 4.7	19,616	2,702	13,391	10,844	30.7	12.2	38,107	▲ 4.3	20,887	3,115	14,105	11,335	5,855	37.9	10.6
27年度	33,692	▲ 5.6	18,581	2,258	12,853	10,395	27.1	10.6	35,563	▲ 6.7	19,559	2,577	13,427	10,830	5,534	38.4	10.7
27年度月平均	2,808	▲ 5.6	1,548	188	1,071	866	27.1	10.6	2,964	▲ 6.7	1,630	215	1,119	903	461	38.4	10.7
27年 4月	3,446	▲ 5.4	1,910	155	1,381	1,195	33.1	13.5	3,590	▲ 7.0	1,972	181	1,437	1,240	446	35.4	11.7
5月	2,763	▲ 17.6	1,497	148	1,118	960	28.1	10.9	2,885	▲ 19.5	1,558	165	1,162	998	449	38.8	9.7
6月	3,142	▲ 4.1	1,774	176	1,192	989	30.0	12.2	3,323	▲ 5.2	1,890	199	1,234	1,031	552	44.6	11.4
7月	2,766	▲ 9.5	1,552	181	1,033	820	26.1	10.6	2,994	▲ 9.8	1,689	209	1,096	857	484	40.9	10.7
8月	2,417	1.6	1,392	191	834	694	23.7	9.1	2,586	3.4	1,487	214	885	734	457	40.7	9.6
9月	2,732	▲ 12.7	1,539	219	974	811	25.1	9.8	2,900	▲ 13.4	1,627	241	1,032	856	468	47.0	11.4
10月	2,877	▲ 8.9	1,547	226	1,104	886	26.1	10.3	3,061	▲ 9.9	1,638	260	1,163	935	464	46.5	12.1
11月	2,627	2.1	1,394	215	1,018	816	28.0	9.8	2,802	0.4	1,498	256	1,048	839	471	43.3	11.3
12月	2,270	2.6	1,226	196	848	627	26.1	9.3	2,409	0.9	1,287	236	886	654	415	24.9	8.6
28年 1月	2,098	▲ 8.5	1,144	154	800	530	19.5	8.3	2,228	▲ 8.9	1,218	171	839	553	367	24.3	7.4
2月	2,805	3.3	1,500	185	1,120	866	25.4	10.3	2,890	1.2	1,509	203	1,178	915	422	36.5	10.3
3月	3,749	▲ 4.3	2,106	212	1,431	1,201	34.1	13.1	3,895	▲ 5.3	2,186	242	1,467	1,218	539	48.5	14.2
28年 4月	2,970	▲ 13.8	1,637	172	1,161	982	27.3	10.7	3,131	▲ 12.8	1,723	196	1,212	1,011	452	35.3	11.3
5月	2,841	2.8	1,525	211	1,105	958	27.3	10.3	2,983	3.4	1,598	235	1,150	1,000	532	42.7	10.9
6月	2,852	▲ 9.2	1,518	217	1,117	897	26.7	10.4	3,011	▲ 9.4	1,613	238	1,160	924	501	45.9	11.5
7月	2,394	▲ 13.4	1,378	180	836	704	21.3	8.6	2,548	▲ 14.9	1,469	204	875	732	459	41.2	10.1
8月	2,288	▲ 5.3	1,390	159	739	627	21.2	8.0	2,475	▲ 4.3	1,489	205	781	668	455	41.5	10.3
9月	2,617	▲ 4.2	1,450	203	964	829	22.8	8.7	2,774	▲ 4.3	1,532	235	1,007	867	439	44.6	11.8
10月	2,610	▲ 9.3	1,444	192	974	807	22.4	8.6	2,780	▲ 9.2	1,541	224	1,015	846	433	49.2	12.0
11月	2,329	▲ 11.3	1,325	164	840	663	22.8	8.0	2,478	▲ 11.6	1,399	210	869	696	431	42.5	10.9
12月	2,114	▲ 6.9	1,060	177	877	585	22.6	7.8	2,248	▲ 6.7	1,149	206	893	603	371	26.4	8.9
28年 1月																	
2月																	
3月																	
28年度合計	23,015	▲ 8.1	12,727	1,675	8,613	7,052	23.8	9.0	24,428	▲ 8.0	13,513	1,953	8,962	7,347	4,073	40.2	10.9

（資料）青森労働局職業安定部職業安定課「職業安定業務統計」。

（注 1）新規学卒を除く。「うち常用」、「うち臨時季節」はパートタイムを除く。

（注 2）就職件数の「うち受給者」は基本手当受給者でパートタイムを除く。

産業別新規求人・充足状況（新規学卒を除く）

（単位：人、％）

区分	①新規求人数			②常用		③パートタイム		④充足数			⑤常用		⑥パートタイム		充足率 ④/①
	当月	前年同月	増減率	当月	前年同月	当月	前年同月	当月	前年同月	増減率	当月	前年同月	当月	前年同月	
	農、林、漁業	68	46	47.8	47	28	15	16	22	20	10.0	13	14	9	
鉱業	8	8	-	7	8	1	0	0	4	▲100.0	0	4	0	0	-
建設業	1,167	874	33.5	1,031	795	39	22	115	153	▲24.8	89	130	14	12	9.9
製造業	774	731	5.9	530	455	192	199	256	258	▲0.8	175	159	65	75	33.1
食料品製造業、飲料・たばこ、飼料製造業	330	385	▲14.3	173	208	113	141	104	131	▲20.6	54	70	41	48	31.5
繊維工業	80	66	21.2	53	39	27	27	30	29	3.4	23	15	7	13	37.5
木材・木製品製造業(家具を除く)家具・装	2	6	▲66.7	2	6	0	0	8	4	100.0	7	3	0	1	400.0
パルプ・紙・紙加工品製造業	17	12	41.7	15	12	2	0	22	4	450.0	20	4	2	0	129.4
印刷・同関連業	12	8	50.0	10	6	1	2	11	5	120.0	9	5	2	0	91.7
化学工業、石油製品・石炭製品製造業関係、プラスチック	8	12	▲33.3	5	10	2	0	3	3	-	2	1	1	2	37.5
窯業・土石製品製造業	9	13	▲30.8	9	13	0	0	4	5	▲20.0	4	5	0	0	44.4
鉄鋼業、非鉄金属製造業	5	8	▲37.5	5	8	0	0	3	4	▲25.0	2	4	1	0	60.0
金属製品製造業	85	73	16.4	78	71	1	0	10	8	25.0	9	8	1	0	11.8
はん用・生産用機械器具製造業	13	9	44.4	11	9	2	0	3	7	▲57.1	3	6	0	1	23.1
業務用機械器具製造業	10	48	▲79.2	7	20	3	5	2	13	▲84.6	1	6	1	0	20.0
電子部品・デバイス・電子回路製造業	111	41	170.7	96	32	15	8	28	23	21.7	17	15	5	7	25.2
電気機械器具製造業	37	24	54.2	29	5	8	8	9	5	80.0	5	2	4	1	24.3
情報通信機械器具製造業	16	8	100.0	7	0	9	6	0	4	▲100.0	0	2	0	2	-
輸送用機械器具製造業	36	17	111.8	30	16	6	1	17	12	41.7	17	12	0	0	47.2
その他の製造業	3	1	200.0	0	0	3	1	2	1	100.0	2	1	0	0	66.7
電気・ガス・熱供給・水道業	11	19	▲42.1	4	1	7	15	13	17	▲23.5	1	0	9	12	118.2
情報通信業	105	54	94.4	33	31	54	11	32	26	23.1	8	9	16	7	30.5
運輸業、郵便業	389	373	4.3	258	257	120	104	102	120	▲15.0	55	90	32	23	26.2
卸売・小売業	1,462	1,527	▲4.3	535	543	889	951	397	380	4.5	194	182	186	186	27.2
卸売業	224	242	▲7.4	132	144	81	89	136	141	▲3.5	81	88	43	46	60.7
小売業	1,238	1,285	▲3.7	403	399	808	862	261	239	9.2	113	94	143	140	21.1
金融・保険業	49	93	▲47.3	35	49	11	37	13	9	44.4	5	3	5	6	26.5
不動産業、物品賃貸業	83	91	▲8.8	45	59	36	32	24	30	▲20.0	15	19	9	9	28.9
学術研究・専門・技術サービス業	125	155	▲19.4	90	74	27	53	36	35	2.9	22	20	13	8	28.8
宿泊業、飲食サービス業	647	669	▲3.3	187	180	451	479	82	116	▲29.3	32	38	50	76	12.7
宿泊業	186	208	▲10.6	75	69	106	129	21	42	▲50.0	8	17	13	23	11.3
飲食サービス業	461	461	-	112	111	345	350	61	74	▲17.6	24	21	37	53	13.2
生活関連サービス業、娯楽業	393	292	34.6	148	89	237	193	90	77	16.9	37	31	51	45	22.9
教育、学習支援業	185	141	31.2	109	38	72	96	30	32	▲6.3	14	12	12	16	16.2
医療、福祉	2,278	2,104	8.3	1,396	1,286	818	735	450	562	▲19.9	276	374	166	172	19.8
医療業	603	703	▲14.2	397	458	184	216	136	151	▲9.9	83	109	49	39	22.6
社会保険・社会福祉・介護事業	1,671	1,398	19.5	997	826	633	518	313	411	▲23.8	193	265	117	133	18.7
複合サービス事業	137	117	17.1	31	41	73	64	25	33	▲24.2	13	13	5	15	18.2
サービス業	1,057	1,015	4.1	386	363	400	376	208	233	▲10.7	96	112	86	93	19.7
公務、その他	409	383	6.8	76	50	278	272	219	165	32.7	15	16	149	87	53.5
合計	9,347	8,692	7.5	4,948	4,347	3,720	3,655	2,114	2,270	▲6.9	1,060	1,226	877	848	22.6

（資料）青森労働局職業安定部職業安定課「職業安定業務統計」。

（注）①新規求人数(②+③+臨時・季節)、④充足数(⑤+⑥+臨時・季節)。

職業別常用新規求職・求人・就職状況（新規学卒を除く）

（単位：人、％）

区 分	①新規求職者数					②新規求人数					③ 求人倍率 ②/①	④就職件数					⑤就職率 ④/①
				パートタイム					パートタイム						パートタイム		
	当 月	前年同月	増減率	当 月	前年同月	当 月	前年同月	増減率	当 月	前年同月		当 月	前年同月	増減率	当 月	前年同月	
管 理 的 職 業	4	16	▲ 75.0	0	1	31	25	24.0	0	0	7.75	2	0	-	0	0	50.0
専 門 的 ・ 技 術 的 職 業	458	494	▲ 7.3	116	109	1,569	1,384	13.4	426	383	3.43	180	193	▲ 6.7	35	35	39.3
建 築 ・ 土 木 ・ 測 量 技 術 者	23	35	▲ 34.3	0	2	240	172	39.5	2	0	10.43	9	12	▲ 25.0	0	1	39.1
情 報 処 理 ・ 通 信 技 術 者	29	32	▲ 9.4	1	1	21	26	▲ 19.2	0	1	0.72	6	5	20.0	0	0	20.7
保 健 師 ・ 助 産 師 ・ 看 護 師	111	100	11.0	24	26	455	419	8.6	145	115	4.10	63	70	▲ 10.0	17	17	56.8
社 会 福 祉 の 専 門 的 職 業	104	119	▲ 12.6	37	30	327	263	24.3	70	35	3.14	56	64	▲ 12.5	10	8	53.8
事 務 的 職 業	1,071	1,145	▲ 6.5	285	337	539	551	▲ 2.2	195	210	0.50	267	290	▲ 7.9	80	84	24.9
一 般 事 務 の 職 業	977	1,034	▲ 5.5	267	321	353	349	1.1	130	136	0.36	187	211	▲ 11.4	55	53	19.1
会 計 事 務 の 職 業	34	34	-	4	5	68	45	51.1	21	12	2.00	31	28	10.7	9	5	91.2
販 売 の 職 業	440	485	▲ 9.3	122	146	861	826	4.2	461	458	1.96	170	198	▲ 14.1	69	89	38.6
サ ー ビ ス の 職 業	629	717	▲ 12.3	212	217	1,962	1,782	10.1	975	917	3.12	381	442	▲ 13.8	169	167	60.6
飲 食 物 調 理 の 職 業	163	202	▲ 19.3	71	84	346	344	0.6	216	202	2.12	87	96	▲ 9.4	45	47	53.4
接 客 ・ 給 仕 の 職 業	136	141	▲ 3.5	41	50	383	412	▲ 7.0	269	301	2.82	54	58	▲ 6.9	32	33	39.7
保 安 の 職 業	34	39	▲ 12.8	6	8	131	118	11.0	11	15	3.85	35	24	45.8	7	7	102.9
農 林 漁 業 の 職 業	65	55	18.2	15	15	83	83	-	39	51	1.28	26	21	23.8	6	9	40.0
生 産 工 程 の 職 業	445	505	▲ 11.9	82	92	882	832	6.0	196	258	1.98	226	242	▲ 6.6	46	73	50.8
金 属 材 料 製 造 ・ 金 属 加 工 ・ 金 属 溶 接 ・ 溶 断 の 職 業	34	34	-	1	1	142	95	49.5	4	2	4.18	22	24	▲ 8.3	1	1	64.7
製 品 製 造 ・ 加 工 処 理 の 職 業 (金 属 材 料 製 造 ・ 金 属 加 工 ・ 金 属 溶 接 ・ 溶 断 を 除 く)	181	191	▲ 5.2	56	63	432	524	▲ 17.6	155	232	2.39	145	153	▲ 5.2	35	65	80.1
機 械 組 立 の 職 業	131	174	▲ 24.7	14	19	77	48	60.4	19	21	0.59	24	30	▲ 20.0	6	7	18.3
輸 送 ・ 機 械 運 転 の 職 業	207	206	0.5	15	17	418	389	7.5	58	41	2.02	106	121	▲ 12.4	22	24	51.2
建 設 ・ 採 掘 の 職 業	215	259	▲ 17.0	6	4	625	459	36.2	5	1	2.91	72	77	▲ 6.5	1	0	33.5
建 設 の 職 業 (建 設 軀 体 工 事 の 職 業 を 除 く)	49	47	4.3	1	1	115	106	8.5	0	1	2.35	20	19	5.3	0	0	40.8
土 木 の 職 業	121	148	▲ 18.2	3	2	284	202	40.6	5	0	2.35	31	35	▲ 11.4	1	0	25.6
運 搬 ・ 清 掃 ・ 包 装 等 の 職 業	936	998	▲ 6.2	381	384	694	740	▲ 6.2	481	508	0.74	287	333	▲ 13.8	168	166	30.7
分 類 不 能 の 職 業	43	44	▲ 2.3	19	14	0	0	-	0	0	-	0	0	-	0	0	-
合 計	4,547	4,963	▲ 8.4	1,259	1,344	7,795	7,189	8.4	2,847	2,842	1.71	1,752	1,941	▲ 9.7	603	654	38.5

（資料）青森労働局職業安定部職業安定課「職業安定業務統計」。

（注）③の「求人倍率」は原数値。

## 雇 用 保 険 業 務 取 扱 状 況

区 分	1. 適用事業所数		2. 被 保 険 者 数		3. 基 本 手 当 ( 基 本 分 )								4. 特 例 一 時 金			
	対前年比	対前年比	対前年比	対前年比	①受給資格決定件数		②受給者実人員		③給 付 額		④高齢者給付金		①受給資格決定件数		②給 付 額	
					(千円)	対前年比	(千円)	対前年比	(千円)	対前年比	(千円)	対前年比	(千円)	対前年比	(千円)	対前年比
21年度	24,539	▲ 2.1	334,281	▲ 0.6	29,713	▲ 12.9	11,317	18.4	14,757,652	18.3	267,738	4.8	23,935	▲ 11.1	4,471,408	▲ 14.0
22年度	24,291	▲ 1.0	338,589	1.3	26,232	▲ 11.7	8,294	▲ 26.7	10,553,511	▲ 28.5	270,626	1.1	22,203	▲ 7.2	4,062,009	▲ 9.2
23年度	24,142	▲ 0.6	339,290	0.2	26,830	2.3	8,372	1.0	10,527,243	▲ 0.2	285,502	5.5	19,578	▲ 11.8	3,626,742	▲ 10.7
24年度	24,141	▲ 0.0	341,435	0.6	26,021	▲ 3.0	7,331	▲ 12.4	9,266,826	▲ 12.0	333,861	16.9	18,622	▲ 4.9	3,469,703	▲ 4.3
25年度	24,044	▲ 0.4	343,806	0.7	25,274	▲ 2.9	6,973	▲ 4.9	8,667,461	▲ 6.5	385,564	15.5	17,377	▲ 6.7	3,237,724	▲ 6.7
26年度	24,085	0.2	346,455	0.8	24,037	▲ 4.9	6,361	▲ 8.8	7,986,134	▲ 7.9	458,650	19.0	15,823	▲ 8.9	2,962,767	▲ 8.5
27年度	24,110	0.1	349,007	0.7	23,298	▲ 3.1	5,960	▲ 6.3	7,523,489	▲ 5.8	509,833	11.2	14,168	▲ 10.5	2,620,945	▲ 11.5
27年 4月	24,127	0.3	343,564	0.9	3,877	▲ 8.8	5,632	▲ 6.8	604,823	▲ 5.7	98,962	11.6	938	▲ 16.6	151,685	▲ 24.0
5月	24,157	0.3	349,099	0.9	2,377	▲ 1.6	6,298	▲ 12.4	640,206	▲ 15.0	62,054	32.0	784	▲ 8.0	159,861	▲ 25.7
6月	24,164	0.1	351,782	0.6	1,872	2.5	6,436	▲ 8.0	649,511	▲ 7.9	40,908	15.6	765	▲ 16.5	157,389	26.5
7月	24,186	0.1	352,365	0.5	1,922	5.0	6,685	▲ 9.2	748,679	▲ 10.9	41,374	16.1	916	3.4	97,497	▲ 33.6
8月	24,199	0.2	352,137	0.4	1,648	1.8	6,564	▲ 5.2	648,412	▲ 5.4	35,553	19.1	434	▲ 9.0	123,275	2.3
9月	24,020	0.1	352,898	0.5	1,577	▲ 10.2	6,480	▲ 3.8	726,197	5.1	27,364	▲ 13.5	104	▲ 16.8	60,716	▲ 8.2
10月	24,038	0.0	353,025	0.6	1,925	▲ 0.4	6,041	▲ 6.3	639,335	▲ 13.5	33,738	▲ 4.8	131	▲ 6.4	15,656	▲ 11.3
11月	24,060	0.0	352,471	0.6	1,563	0.1	5,683	▲ 2.6	548,746	▲ 5.9	26,559	6.2	846	12.5	31,677	14.0
12月	24,079	0.0	348,258	0.8	1,342	▲ 2.5	5,511	▲ 2.5	520,467	1.2	25,625	▲ 5.0	4,674	▲ 6.4	170,090	0.1
28年 1月	24,089	0.1	345,136	1.1	1,878	▲ 11.0	5,502	▲ 5.0	654,779	▲ 6.4	43,967	7.2	2,888	▲ 20.6	899,460	▲ 7.9
2月	24,110	0.1	343,947	1.0	1,525	▲ 3.4	5,297	▲ 7.1	514,350	▲ 7.0	40,701	29.1	1,090	▲ 8.6	541,352	▲ 14.4
3月	24,096	▲ 0.1	343,404	1.0	1,792	0.9	5,393	▲ 4.4	627,984	8.2	33,028	8.2	598	▲ 17.7	212,287	▲ 20.2
28年 4月	24,091	▲ 0.1	346,066	0.7	3,522	▲ 9.2	4,972	▲ 11.7	493,976	▲ 18.3	91,483	▲ 7.6	645	▲ 31.2	106,273	▲ 29.9
5月	24,105	▲ 0.2	351,502	0.7	2,388	0.5	5,878	▲ 6.7	593,294	▲ 7.3	82,797	33.4	674	▲ 14.0	153,690	▲ 3.9
6月	24,126	▲ 0.2	353,849	0.6	1,732	▲ 7.5	6,010	▲ 6.6	698,652	7.6	34,189	▲ 16.4	695	▲ 9.2	92,833	▲ 41.0
7月	24,149	▲ 0.2	354,282	0.5	1,596	▲ 17.0	5,772	▲ 13.7	580,186	▲ 22.5	36,911	▲ 10.8	878	▲ 4.1	93,652	▲ 3.9
8月	24,159	▲ 0.2	354,167	0.6	1,553	▲ 5.8	6,146	▲ 6.4	655,957	1.2	29,881	▲ 16.0	478	10.1	167,816	36.1
9月	24,022	0.0	354,157	0.4	1,569	▲ 0.5	5,786	▲ 10.7	629,323	▲ 13.3	31,188	14.0	95	▲ 8.7	35,909	▲ 40.9
10月	24,024	▲ 0.1	353,311	0.1	1,609	▲ 16.4	5,327	▲ 11.8	542,410	▲ 15.2	30,705	▲ 9.0	106	▲ 19.1	13,809	▲ 11.8
11月	24,045	▲ 0.1	353,464	0.3	1,601	2.4	5,166	▲ 9.1	559,058	1.9	24,286	▲ 8.6	769	▲ 9.1	32,392	2.3
12月	24,073	▲ 0.0	349,793	0.4	1,257	▲ 6.3	4,704	▲ 14.6	449,970	▲ 13.5	26,366	2.9	3,992	▲ 14.6	180,425	6.1
29年 1月																
2月																
3月																

(資料) 青森労働局職業安定部職業安定課「雇用保険事業統計」。(注 1) 年度分のうち「1.適用事業所数」、「2.被保険者数」、「3-②.受給者実人員」は月平均の数値

(注 2) 各月分のうち「1.適用事業所数」、「2.被保険者数」は月末現在の数値。

(注 3) 「3-①受給資格決定件数」は「高年齢者」を含む。

## 安定所別職業紹介状況（1～全数）

（単位：人、%、倍）

		県合計	青森	八戸	弘前	むつ	野辺地	五所川原	三沢	黒石	
求職者	新規	当月計	8,516	2,128	1,404	1,556	635	464	1,012	852	465
		うち常用	4,547	1,056	1,042	879	234	146	433	514	243
		うち女	3,177	700	664	589	170	147	344	398	165
		うち中高年	4,619	1,064	682	824	387	331	619	488	224
	規有	前月計	5,825	1,321	1,266	1,011	341	195	642	652	397
		前年同月計	9,686	2,437	1,618	1,605	687	550	1,132	1,035	622
		当月計	25,282	6,429	5,195	4,760	1,420	988	2,526	2,571	1,393
	有効	うち常用	20,532	5,203	4,749	3,944	942	669	1,798	2,123	1,104
		うち女	12,361	3,012	2,814	2,292	656	415	1,162	1,377	633
		うち中高年	12,284	2,896	2,487	2,223	778	583	1,360	1,299	658
		前月計	22,794	5,788	5,147	4,254	1,044	766	2,132	2,383	1,280
	求人	新規	前年同月計	28,068	7,064	5,714	5,049	1,642	1,154	2,916	2,904
当月計			9,347	2,829	2,519	1,463	511	422	438	911	254
うち常用			7,795	2,335	2,126	1,153	474	359	384	768	196
有効		前月計	10,193	3,227	2,594	1,828	413	398	497	864	372
		前年同月計	8,692	2,719	2,079	1,517	450	350	411	901	265
		当月計	27,165	8,533	6,817	4,316	1,285	1,152	1,401	2,648	1,013
就職件数		うち常用	23,139	7,011	5,984	3,637	1,194	990	1,192	2,308	823
		前月計	29,024	9,039	7,236	4,799	1,211	1,144	1,604	2,889	1,102
		前年同月計	24,516	8,060	5,709	4,128	1,120	945	1,188	2,483	883
		当月計	2,248	521	507	437	108	70	196	254	155
就職率		うち常用	1,752	361	424	358	86	54	141	203	125
		うち女	1,283	313	282	247	63	39	113	135	91
	うち中高年	837	191	203	165	38	21	66	101	52	
	うち保	514	143	97	112	16	14	50	42	40	
求人倍率	前月計	2,478	577	598	423	115	73	263	287	142	
	前年同月計	2,409	527	528	474	126	78	199	314	163	
	当月	26.4	24.5	36.1	28.1	17.0	15.1	19.4	29.8	33.3	
求人倍率	前月	42.5	43.7	47.2	41.8	33.7	37.4	41.0	44.0	35.8	
	前年同月	24.9	21.6	32.6	29.5	18.3	14.2	17.6	30.3	26.2	
	当月	1.10	1.33	1.79	0.94	0.80	0.91	0.43	1.07	0.55	
	前月	1.75	2.44	2.05	1.81	1.21	2.04	0.77	1.33	0.94	
	前年同月	0.90	1.12	1.28	0.95	0.66	0.64	0.36	0.87	0.43	
	当月	1.07	1.33	1.31	0.91	0.90	1.17	0.55	1.03	0.73	
求人倍率	前月	1.27	1.56	1.41	1.13	1.16	1.49	0.75	1.21	0.86	
	前年同月	0.87	1.14	1.00	0.82	0.68	0.82	0.41	0.86	0.54	

（資料）青森労働局職業安定部職業安定課「職業安定業務統計」。

（注1）新規学卒関係を除く。

（注2）就職率＝就職件数÷新規求職×100。

（注3）「求人倍率」は原数値。

（注4）「就職件数」の「うち保」は雇用保険受給者。

## 安定所別職業紹介状況（2～一般）

（単位：人、%、倍）

		県合計	青森	八戸	弘前	むつ	野辺地	五所川原	三沢	黒石		
求新	当 月 計	7,238	1,841	1,087	1,313	565	423	891	711	407		
	うち 常用	3,288	779	728	641	164	105	312	373	186		
	うち 女	2,119	465	399	399	110	113	241	277	115		
	うち中高年	3,999	915	521	699	360	313	560	431	200		
	規 前 月 計	4,423	990	906	785	254	160	500	491	337		
	規 前年同月計	8,319	2,127	1,294	1,365	604	510	1,014	861	544		
	職 有	当 月 計	19,054	4,879	3,593	3,679	1,066	791	2,014	1,910	1,122	
		うち 常用	14,348	3,672	3,160	2,873	588	472	1,287	1,462	834	
		うち 女	7,506	1,863	1,547	1,467	355	268	743	849	414	
		うち中高年	9,005	2,086	1,612	1,641	609	480	1,089	979	509	
		効 前 月 計	16,273	4,131	3,497	3,151	670	560	1,599	1,684	981	
		効 前年同月計	21,484	5,440	4,101	3,882	1,246	950	2,388	2,189	1,288	
求新		当 月 計	5,627	1,613	1,621	836	253	287	266	604	147	
		うち 常用	4,948	1,362	1,481	711	236	262	243	532	121	
		規 前 月 計	6,055	1,706	1,668	1,118	232	266	296	559	210	
		規 前年同月計	5,037	1,495	1,320	828	175	261	262	552	144	
		人 有効	当 月 計	16,288	4,719	4,356	2,506	706	797	870	1,719	615
			うち 常用	14,410	3,951	4,103	2,135	669	721	748	1,524	559
	効 前 月 計		17,666	4,982	4,652	2,930	696	805	990	1,897	714	
	効 前年同月計		14,236	4,279	3,586	2,307	513	700	725	1,564	562	
	就 職 件 数		当 月 計	1,355	296	319	259	58	38	114	162	109
			うち 常用	1,149	239	286	225	53	31	92	132	91
		うち 女	601	145	138	121	21	16	45	60	55	
		うち中高年	447	95	110	77	22	11	36	58	38	
うち 保		371	102	73	78	11	8	36	31	32		
規 前 月 計		1,609	353	390	280	73	52	182	184	95		
規 前年同月計	1,523	314	330	295	67	56	135	219	107			
就 職 率	当 月	18.7	16.1	29.3	19.7	10.3	9.0	12.8	22.8	26.8		
	前 月	36.4	35.7	43.0	35.7	28.7	32.5	36.4	37.5	28.2		
	前年同月	18.3	14.8	25.5	21.6	11.1	11.0	13.3	25.4	19.7		
求 人 倍 率	新 当 月	0.78	0.88	1.49	0.64	0.45	0.68	0.30	0.85	0.36		
	新 前 月	1.37	1.72	1.84	1.42	0.91	1.66	0.59	1.14	0.62		
	規 前年同月	0.61	0.70	1.02	0.61	0.29	0.51	0.26	0.64	0.26		
	有 当 月	0.85	0.97	1.21	0.68	0.66	1.01	0.43	0.90	0.55		
	有 前 月	1.09	1.21	1.33	0.93	1.04	1.44	0.62	1.13	0.73		
	効 前年同月	0.66	0.79	0.87	0.59	0.41	0.74	0.30	0.71	0.44		

（資料）青森労働局職業安定部職業安定課「職業安定業務統計」。  
 （注1）新規学卒関係、パートタイム関係及び一般日雇関係を除く。  
 （注2）就職率＝就職件数÷新規求職×100。

（注3）「求人倍率」は原数値。  
 （注4）「就職件数」の「うち保」は雇用保険受給者。



## 安定所別職業紹介状況（3～パートタイム）

（単位：人、%、倍）

		県合計	青森	八戸	弘前	むつ	野辺地	五所川原	三沢	黒石	
求	新規	当月計	1,278	287	317	243	70	41	121	141	58
		うち女	1,058	235	265	190	60	34	103	121	50
	前月計	1,402	331	360	226	87	35	142	161	60	
	前年同月計	1,367	310	324	240	83	40	118	174	78	
職	有効	当月計	6,228	1,550	1,602	1,081	354	197	512	661	271
		うち女	4,855	1,149	1,267	825	301	147	419	528	219
	前月計	6,521	1,657	1,650	1,103	374	206	533	699	299	
	前年同月計	6,584	1,624	1,613	1,167	396	204	528	715	337	
求人	新規	当月計	3,720	1,216	898	627	258	135	172	307	107
		前月計	4,138	1,521	926	710	181	132	201	305	162
	前年同月計	3,655	1,224	759	689	275	89	149	349	121	
	有効	当月計	10,877	3,814	2,461	1,810	579	355	531	929	398
		前月計	11,358	4,057	2,584	1,869	515	339	614	992	388
	前年同月計	10,280	3,781	2,123	1,821	607	245	463	919	321	
就職	件数	当月計	893	225	188	178	50	32	82	92	46
		うち女	682	168	144	126	42	23	68	75	36
	前月計	869	224	208	143	42	21	81	103	47	
	前年同月計	886	213	198	179	59	22	64	95	56	
就職率	当月	69.9	78.4	59.3	73.3	71.4	78.0	67.8	65.2	79.3	
	前月	62.0	67.7	57.8	63.3	48.3	60.0	57.0	64.0	78.3	
	前年同月	64.8	68.7	61.1	74.6	71.1	55.0	54.2	54.6	71.8	
求人倍率	新規	当月	2.91	4.24	2.83	2.58	3.69	3.29	1.42	2.18	1.84
		前月	2.95	4.60	2.57	3.14	2.08	3.77	1.42	1.89	2.70
	前年同月	2.67	3.95	2.34	2.87	3.31	2.23	1.26	2.01	1.55	
	有効	当月	1.75	2.46	1.54	1.67	1.64	1.80	1.04	1.41	1.47
		前月	1.74	2.45	1.57	1.69	1.38	1.65	1.15	1.42	1.30
	前年同月	1.56	2.33	1.32	1.56	1.53	1.20	0.88	1.29	0.95	

（資料）青森労働局職業安定部職業安定課「職業安定業務統計」。

（注1）就職率＝就職件数÷新規求職×100。

（注2）「求人倍率」は原数値。

平成28年度 出稼労働者【県外】職業紹介状況（平成27年度対比）

I 職業紹介状況

青森労働局職業安定部

年度	区分	4月	5月	6月	7月	8月	9月	10月	11月	12月	1月	2月	3月	年度計
28年度	求職	386	277	85	66	135	50	61	156	179				1,395
	就職	18	13	15	11	29	30	29	26	13				184
27年度	求職	639	304	142	73	153	77	86	115	311	109	39	94	2,142
	就職	19	19	18	14	26	28	30	39	9	9	17	13	241
増減率	求職	▲39.6	▲8.9	▲40.1	▲9.6	▲11.8	▲35.1	▲29.1	35.7	▲42.4				▲34.9
	就職	▲5.3	▲31.6	▲16.7	▲21.4	11.5	7.1	▲3.3	▲33.3	44.4				▲23.7

II 産業別就職状況

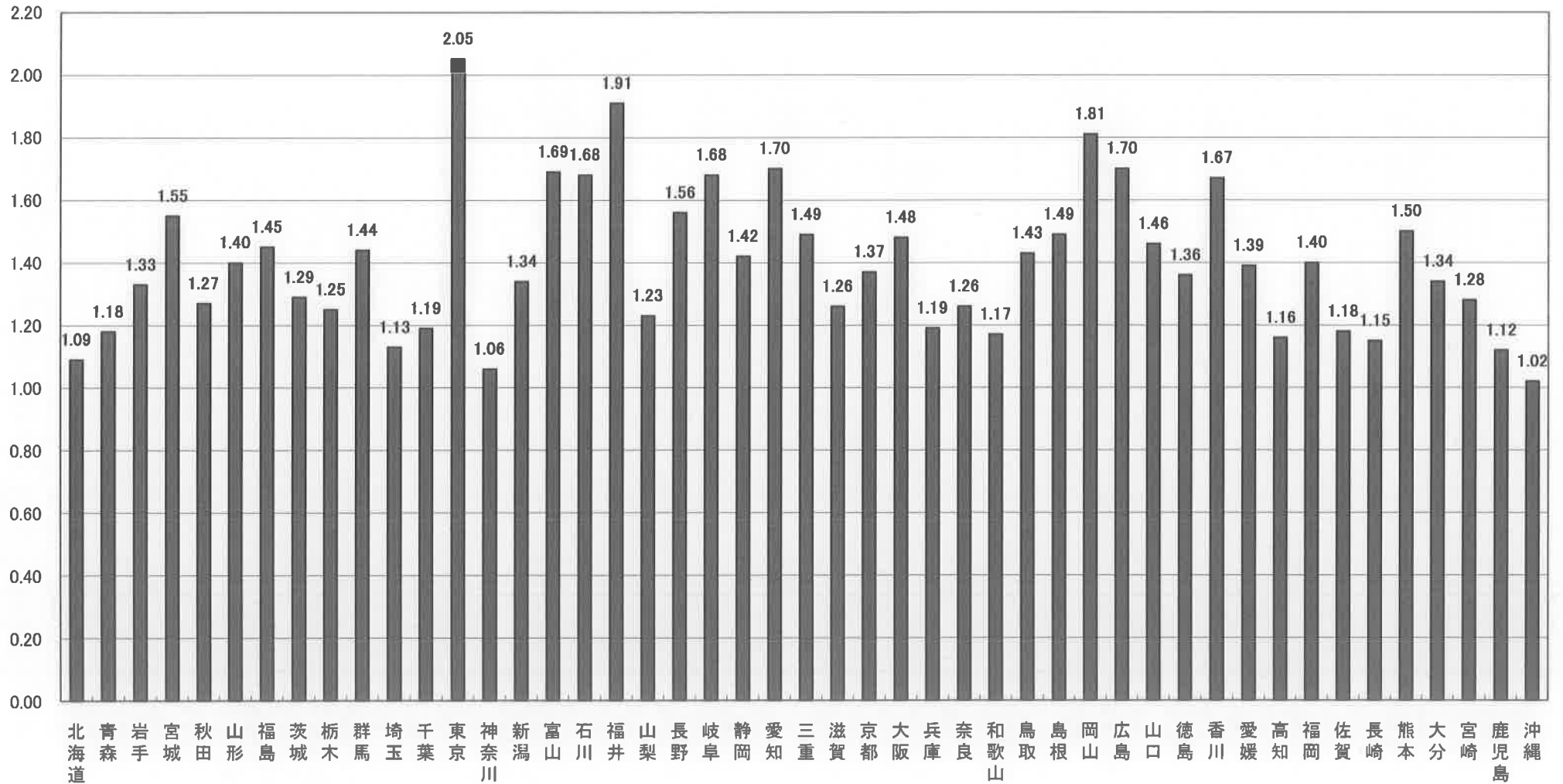
産業	年度	4月	5月	6月	7月	8月	9月	10月	11月	12月	1月	2月	3月	年度計
建設業	28年度	3	2	0	0	5	3	1	2	3				19
	27年度	5	1	5	2	2	1	3	4	3	1	3	3	33
製造業	28年度	14	11	14	10	22	25	18	18	8				140
	27年度	13	17	10	12	23	27	22	20	6	7	13	9	179
その他の産業	28年度	1	0	1	1	2	2	10	6	2				25
	27年度	1	1	3	0	1	0	5	15	0	1	1	1	29

III 地域別就職状況

地域	年度	4月	5月	6月	7月	8月	9月	10月	11月	12月	1月	2月	3月	年度計
合計	28年度	18	13	15	11	29	30	29	26	13	0	0	0	184
	27年度	19	19	18	14	26	28	30	39	9	9	17	13	241
埼玉	28年度	2	0	2	0	1	3	0	0	0				8
	27年度	3	0	0	4	1	0	0	1	0	0	0	0	9
東京	28年度	11	9	9	7	25	21	18	15	6				121
	27年度	10	9	7	4	23	27	22	20	6	7	14	7	156
神奈川	28年度	1	1	0	0	0	1	1	1	2				7
	27年度	1	5	3	0	1	0	0	2	2	0	0	2	16
静岡	28年度	0	0	0	0	0	1	1	0	0				2
	27年度	1	1	2	0	0	0	0	0	0	1	0	0	5
愛知	28年度	1	2	1	2	1	3	2	0	0				12
	27年度	3	2	6	1	1	1	2	5	0	0	0	3	24
その他	28年度	3	1	3	2	2	1	7	10	5				34
	27年度	1	2	0	5	0	0	6	11	1	1	3	1	31

(注) 求職…出稼労働者として就職を希望し、就職できる状態にある数

都道府県別有効求人倍率：季節調整値  
 (新規学卒者を除きパートタイムを含む)  
 平成28年12月 全国平均 1.43倍 [原数値1.51倍]



(注) 季節調整値計算(季節調整値替え)は、毎年過去1年分のデータが揃う年初に行われ、季節調整済系列が改訂される。  
 (資料出所) 厚生労働省「職業安定業務統計」。