

取 扱 注 意
平成 28 年 1 2 月 2 7 日 (火)
午 前 8 : 3 0 解 禁

職 業 安 定 業 務 取 扱 月 報

(平 成 2 8 年 1 1 月 分)

も く じ

1	労働市場の動き	1～3	ページ
2	求人倍率の動き	4・5	〃
3	有効求人・求職の動き	6	〃
4	職業紹介・雇用保険主要指標	7	〃
5	職業紹介状況	8～10	〃
6	産業別新規求人・充足状況	11	〃
7	職業別常用新規求職・求人就職状況	12	〃
8	雇用保険業務取扱状況	13	〃
9	安定所別職業紹介状況	14～16	〃
10	出稼労働者県外職業紹介状況	17	〃
11	都道府県別有効求人倍率(季節調整値)	18	〃

青森労働局職業安定部職業安定課

労働市場の動き(平成28年11月)

青森労働局職業安定部職業安定課

○ 景気の動向

(1) 国内

景気は、一部に改善の遅れもみられるが、緩やかな回復基調が続いている。

個人消費は、持ち直しの動きがみられる。設備投資は、持ち直しに足踏みが見られる。輸出は、持ち直しの動きがみられる。生産は、持ち直している。企業収益は、高い水準にあるものの、改善に足踏みが見られる。企業の業況判断は、緩やかに改善している。

雇用情勢は、改善している。消費者物価は、横ばいとなっている。

先行きについては、雇用・所得環境の改善が続くなかで、各種政策の効果もあって、緩やかに回復していくことが期待される。ただし、海外経済の不確実性や金融資本市場の変動の影響に留意する必要がある。【内閣府】

(2) 県内

県内の景気は、緩やかに持ち直している。この間、企業の業況感は、非製造業を中心に慎重化した。最終需要動向をみると、個人消費は、一部に弱めの動きがみられるものの、緩やかに持ち直している。すなわち、大型小売店販売は、一部に弱めの動きがみられるものの、緩やかに持ち直している。家電販売は、持ち直しているほか、乗用車販売は、底堅く推移している。住宅投資は、持ち直している。設備投資は、2016年計画をみると、製造業・非製造業ともに前年を上回っている。公共投資は、前年比横ばい圏内で推移している。

生産動向をみると、緩やかに持ち直している。すなわち、電気機械等では、持ち直している。窯業・土石では、底堅く推移している。紙・パでは増加してい

る。鉄鋼では、低調に推移している。業務用機械、食料品では、横ばい圏内で推移している。【日本銀行青森支店】

平成28年11月の県内企業倒産件数は(負債額1,000万円以上)は2件(前月比1件、33.3%減少。前年同月比2件、50.0%減少。)であったものの、負債総額は26億4,300万円(前月比前月比24億3,000万円、1140.9%増加。前年同月比25億3,700万円、2393.4%増加)となった。

倒産件数は、平成26年5月以降31ヶ月連続一桁台が継続している。しかし、負債総額については、今年最大の大型倒産が発生したため、前年及び先月を大幅に上回った。

産業別では、小売業、運輸業が各1件であり、倒産原因は販売不振及び既往のしわ寄せと、不況型倒産が100%を占めた。

金融機関における長期的なスパンでの徹底的な返済条件緩和措置が倒産抑制に大きな効果をもたらし、税制優遇措置等各種施策からの需要が拡大、加えて、建設業は全般的な受注好調、運輸業においては燃料費の低下等、各種要因が重なり倒産は小康状態が続いている。しかしながら、ドル高円安が進み、加えてOPECが減産合意を決めるなど、運送業者にとっては燃料費の増加、さらに建設業界においては津軽ダム完成等の大口工事終了による全般的な工事減少等、不安材料も抱えており、手放しでの楽観はできない状況にある。【東京商工リサーチ】

労働需給面では、5人以上の解雇者(希望退職者の募集等を含む)を出した企業整理離職者等状況をみると、平成27年11月の5事業所、解雇者数42人に対し、平成28年11月は8事業所、90人と、事業所数は3件(60.0%)増加し、解雇者数は48人(114.3%)増加した。

雇用情勢をみると、月間有効求職者数(季節調整値)は25,346人で前月に比べ388人減少し、月間有効求人数(同)は28,929人で前月に比べ87人

増加、有効求人倍率(同)は1.14倍(前年同月0.96倍)で、前月を0.02ポイント上回った。

新規求人倍率(季節調整値)は1.64倍(前年同月1.31倍)で、前月を0.10ポイント上回った。

○ 労働市場の概況

月間有効求人全数(学卒を除きパートタイムを含む実数)は、前年同月比8.0%(2,139人)増加の29,024人、全数のうち常用(パートタイムを除く実数)は同11.9%(1,636人)増加の15,351人となった。

月間有効求職者全数(同)は、前年同月比8.2%(2,047人)減少の22,794人、全数のうち常用(同)は同8.8%(1,474人)減少の15,265人となった。

この結果、全数の有効求人倍率(原数値)は1.27倍となり、前年同月を0.19ポイント上回った。新規求人倍率(原数値)は1.75倍で、前年同月を0.30ポイント上回った。

一方、パートタイム有効求人全数(実数)は、前年同月比2.4%(269人)増加の11,358人、同有効求職者全数(同)は前年同月比6.5%(454人)減少の6,521人となり、同有効求人倍率は1.74倍(前年同月1.59倍)となった。

○ 求人の動向

新規求人全数(学卒を除きパートタイムを含む実数)は、前年同月比8.6%(803人)増加の10,193人、全数のうち常用(パートタイムを除く実数)は同8.1%(395人)増加の5,286人、臨時・季節は同8.5%(60人)増加の769人、パートタイムは同9.2%(348人)増加の4,138人となった。

また、産業別における新規求人全数のうち前年同月比、農・林・漁業71.9%(46人)、建設業4.4%(46人)、製造業10.2%(76人)、情報通信業35.6%(42人)、運輸業、郵便業13.6%(65人)、卸売・小売業2.6%(44人)、金融

業・保険業50.6%(41人)、不動産業、物品賃貸業6.0%(9人)、学術研究、専門・技術サービス業23.7%(22人)、宿泊業、飲食サービス業14.3%(105人)、生活関連サービス業、娯楽業16.2%(65人)、教育、学習支援業71.6%(78人)、医療、福祉3.0%(62人)、サービス業11.7%(132人)、公務、その他8.2%(30人)等で増加したが、電気・ガス・熱供給、水道業25.0%(4人)、複合サービス事業52.8%(56人)で減少した。なお、鉱業では増減なし。

製造業の内訳をみると、食料品、飲料・たばこ・飼料製造業2.5%(9人)、木材・木製品、(家具・装備品)製造業100.0%(9人)、パルプ・紙・紙加工品製造業428.6%(30人)、印刷・同関連業100.0%(5人)、鉄鋼業・非鉄金属製造業28.6%(4人)、金属製品製造業83.9%(26人)、電子部品・デバイス・電子回路製造業4.0%(4人)、電気機械器具製造業78.8%(26人)、輸送用機械器具製造業250.0%(25人)、その他の製造業50.0%(1人)等で増加したが、繊維工業20.3%(14人)、化学、石油・石炭製品、プラスチック、ゴム製品関係54.2%(13人)、窯業・土石製品製造業41.4%(12人)、はん用・生産用機器製造業用73.7%(14人)、業務用機械器具製造業25.0%(6人)、情報通信機械器具製造業44.4%(4人)等で減少した。

○ 求職の動向

新規求職申込件数全数(学卒を除きパートタイムを含む実数)は、前年同月比10.0%(649件)減少の5,825件となった。全数のうち常用(パートタイムを除く)は同10.5%(417件)減少の3,549件、臨時・季節(同)は8.2%(78件)減少の874件、パートタイムは前年同月比9.9%(154件)減少の1,402件となった。

中高年齢者(パートタイムを除く実数)は、同8.6%(177件)減少の1,887件となった。

また、新規求職者全数における雇用保険受給資格決定件数の割合は40.7%(前年同月37.2%)、常用新規求職者に占める基本手当受給資格決定件

数の割合は41.0%(同36.1%)となっている。

常用新規求職者(パートタイムを含む実数)の希望職種別構成は、専門的・技術的職業9.1%(前年同月8.3%)、事務的職業22.7%(同23.3%)、販売の職業10.4%(同10.9%)、サービスの職業15.4%(同15.3%)、生産工程の職業9.9%(同9.9%)、運搬・清掃・包装の職業21.6%(同21.1%)などとなっている。

○ 就職の動向

就職全数(学卒を除きパートタイムを含む実数)は、前年同月比11.6%(324件)減少の2,478件、全数のうち常用(パートタイムを除く実数)は同6.6%(99件)減少の1,399件、臨時・季節(同)は前年同月比18.0%(46件)減少の210件、パートタイムは同17.1%(179件)減少の869件となった。

また、雇用保険基本手当受給者(パートタイムを除く実数)の就職件数は同8.5%(40件)減少の431件となった。

基本手当受給資格決定件数(高年齢を含む)に対する就職率は26.9%(前年同月30.1%)となった。

パートを含む常用の新規求職者に対する就職率をみると、全数で42.5%(同42.5%)となっている。また、常用就職者全数に対する職種別構成は専門的・技術的職業10.6%、事務的職業16.2%、販売の職業9.0%、サービスの職業23.7%、生産工程の職業12.4%、運搬・清掃・包装等の職業15.6%などとなっている。

○ 充足の動向

充足全数(学卒を除きパートタイムを含む実数)は、前年同月比11.3%(298件)減少の2,329件となった。

また、産業別でみると、充足全数のうち前年同月比、農・林・漁業10.2%(5件)、情報通信業50.0%(8件)、運輸業、郵便業12.8%(18件)、金融業・保険業14.3%(2件)、不動産業、物品賃貸業14.3%(4件)、学術研究、専門・技

術サービス業18.9%(7件)、教育、学習支援業17.1%(6件)、公務、その他8.8%(9件)等で増加したが、鉱業—%(3件)、建設業4.7%(8件)、製造業21.4%(78件)、電気・ガス・熱供給、水道業63.2%(12件)、卸売・小売業27.0%(133件)、宿泊業、飲食サービス業15.5%(25件)、生活関連サービス業、娯楽業17.0%(17件)、医療、福祉3.8%(22件)、複合サービス事業3.3%(2件)、サービス業22.9%(57件)等で減少した。

製造業の内訳をみると、木材・木製品、(家具・装備品)製造業63.6%(7件)、パルプ・紙・紙加工品製造業100.0%(5件)、窯業・土石製品製造業14.3%(1件)、電気機械器具製造業120.0%(6件)等で増加したが、食料品、飲料・たばこ・飼料製造業26.2%(51件)、繊維工業17.2%(5件)、印刷・同関連業20.0%(1件)、化学、石油・石炭製品、プラスチック、ゴム製品関係28.6%(2件)、鉄鋼業・非鉄金属製造業62.5%(5件)、金属製品製造業31.8%(7件)、はん用・生産用機器製造業業務用機械器具製造業56.3%(9件)、業務用機械器具製造業40.0%(4件)、電子部品・デバイス・電子回路製造業20.8%(5件)、情報通信機械器具製造業33.3%(1件)、輸送用機械器具製造業43.8%(7件)、等で減少した。なお、その他の製造業では、増減なし

○ 地域雇用開発助成金に係る事業所設置及び雇入れ計画書受理状況

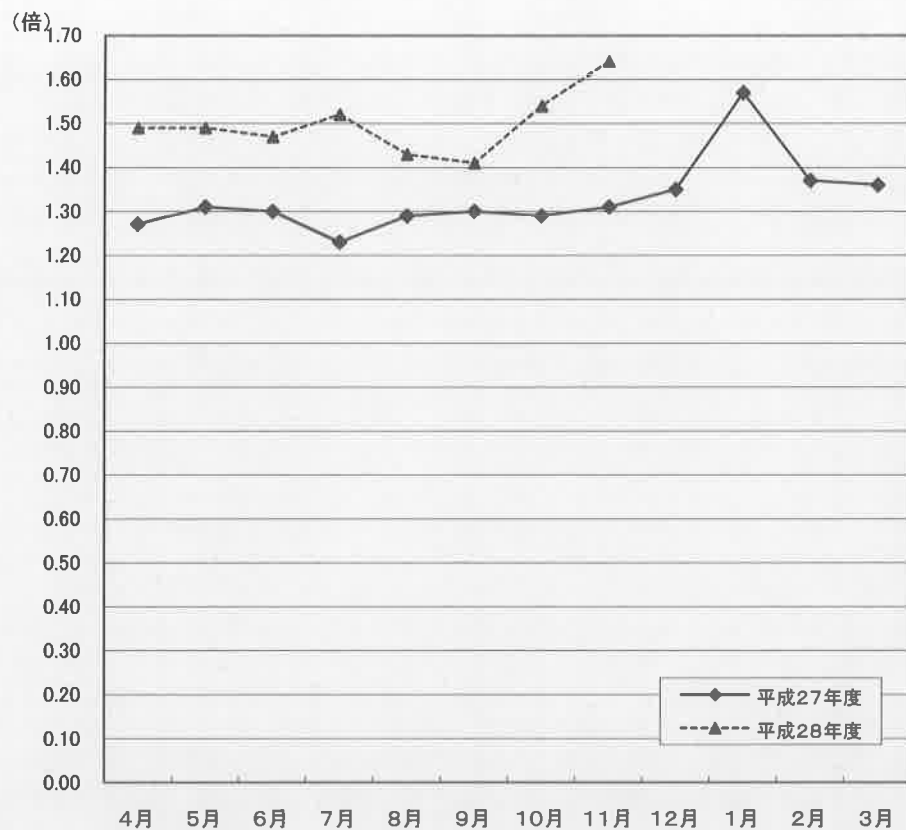
・ 計画書受理件数	4件	[前年同月	0件]
・ 雇入れ予定人数	28人	[前年同月	0人]

○ 雇用調整助成金等の支給状況

・ 休業実施計画届受理件数	5件	[前年同月	7件]	
・ 支給件数、金額	4件		1,504千円	
		[前年同月	2件	235千円]

新規求人倍率の動き(全数)

(季節調整値)

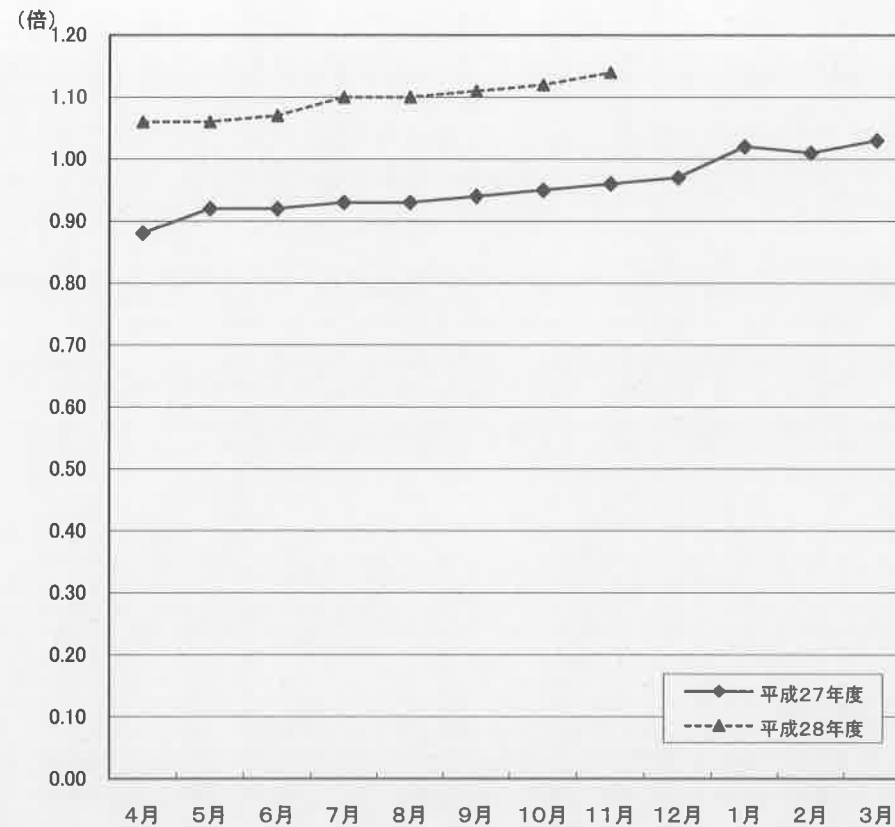


	4月	5月	6月	7月	8月	9月	10月	11月	12月	1月	2月	3月
平成27年度	1.27	1.31	1.30	1.23	1.29	1.30	1.29	1.31	1.35	1.57	1.37	1.36
平成28年度	1.49	1.49	1.47	1.52	1.43	1.41	1.54	1.64				

※ 季節調整法は、センサス局法Ⅱ(X-12ARIMA)による。なお、平成27年12月以前の数値は新季節指数により改訂されている。

有効求人倍率の動き(全数)

(季節調整値)

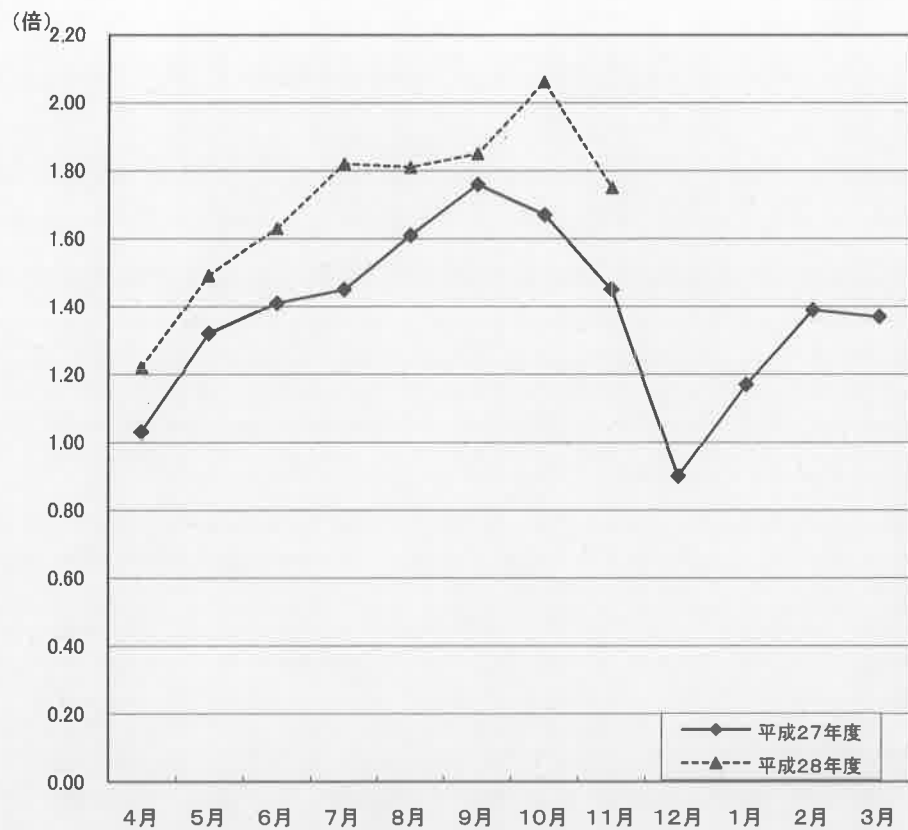


	4月	5月	6月	7月	8月	9月	10月	11月	12月	1月	2月	3月
平成27年度	0.88	0.92	0.92	0.93	0.93	0.94	0.95	0.96	0.97	1.02	1.01	1.03
平成28年度	1.06	1.06	1.07	1.10	1.10	1.11	1.12	1.14				

※ 季節調整法は、センサス局法Ⅱ(X-12ARIMA)による。なお、平成27年12月以前の数値は新季節指数により改訂されている。

新規求人倍率の動き(全数)

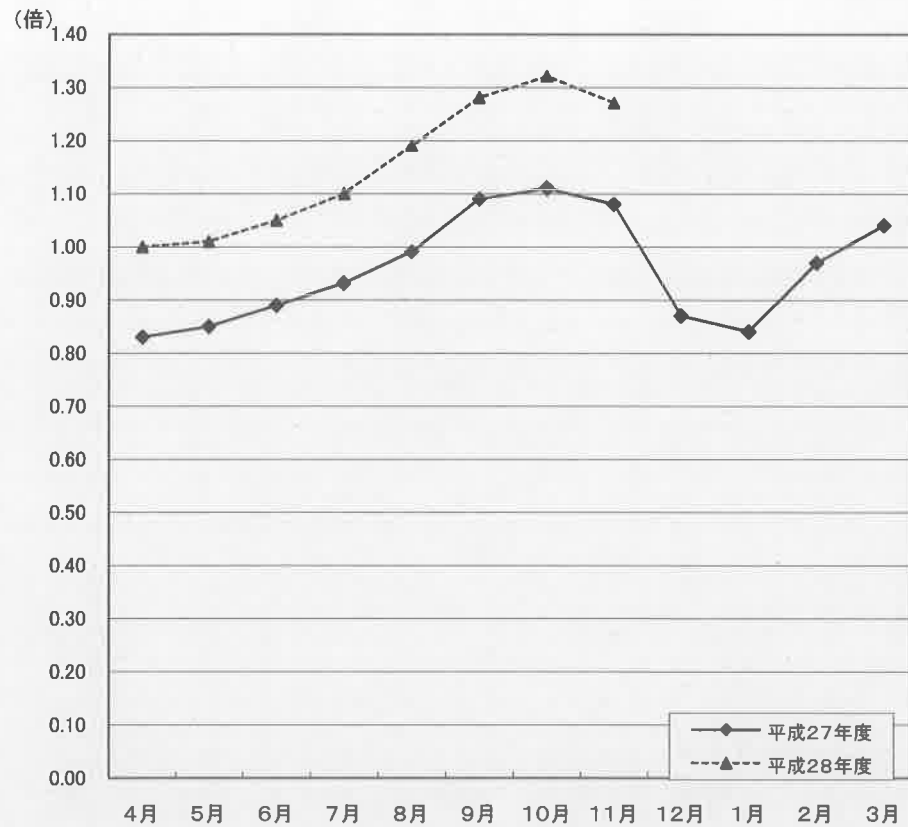
(原数値)



	4月	5月	6月	7月	8月	9月	10月	11月	12月	1月	2月	3月
平成27年度	1.03	1.32	1.41	1.45	1.61	1.76	1.67	1.45	0.90	1.17	1.39	1.37
平成28年度	1.22	1.49	1.63	1.82	1.81	1.85	2.06	1.75				

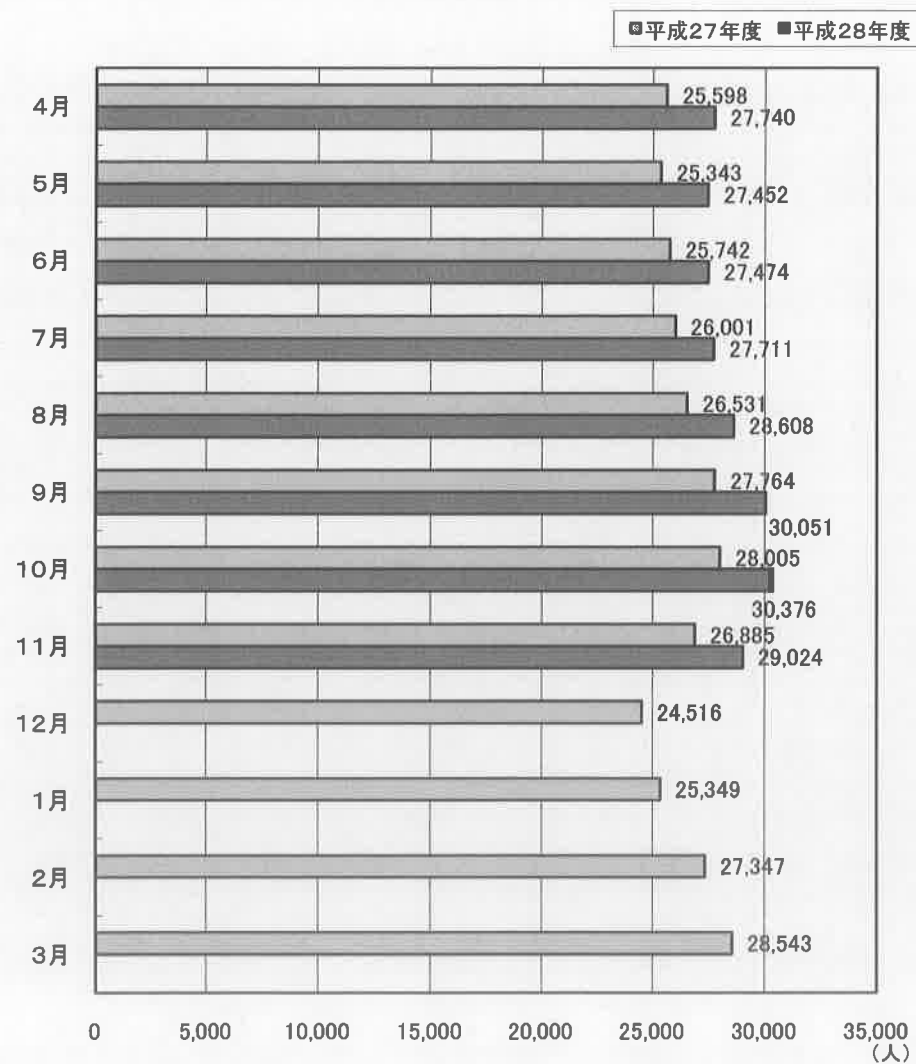
有効求人倍率の動き(全数)

(原数値)

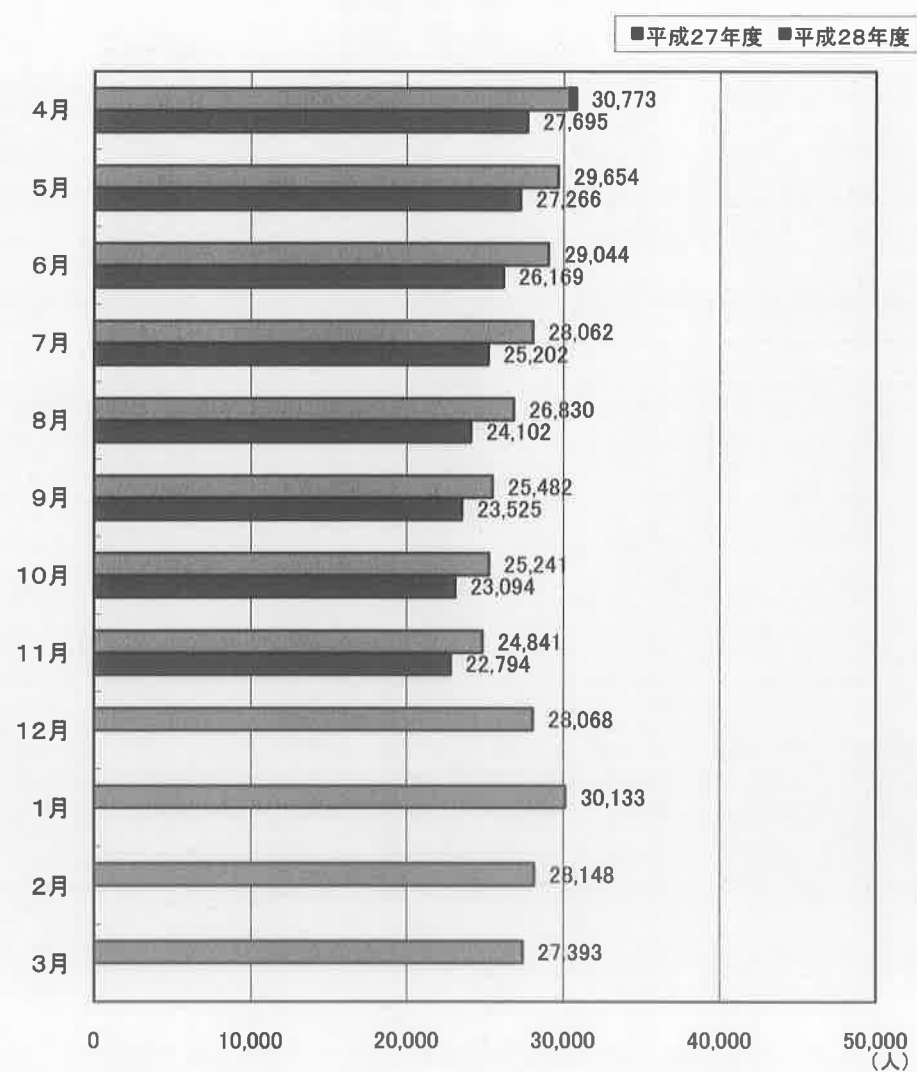


	4月	5月	6月	7月	8月	9月	10月	11月	12月	1月	2月	3月
平成27年度	0.83	0.85	0.89	0.93	0.99	1.09	1.11	1.08	0.87	0.84	0.97	1.04
平成28年度	1.00	1.01	1.05	1.10	1.19	1.28	1.32	1.27				

有効求人の動き(全数)



有効求職の動き(全数)



職業紹介・雇用保険主要指標

(単位:人、倍、%)

区	分	当 月	前 年 同 月	対前年同月比	区	分	当 月	前 年 同 月	対前年同月比
1	新規求職者数(2+3+4)	5,825	6,474	▲ 10.0	36	34のうち臨時・季節	51	40	27.5
2	1のうち常用	3,549	3,966	▲ 10.5	37	充足数(38+39+40)	2,329	2,627	▲ 11.3
3	1のうち臨時・季節	874	952	▲ 8.2	38	37のうち常用	1,325	1,394	▲ 4.9
4	1のうちパートタイム	1,402	1,556	▲ 9.9	39	37のうち臨時・季節	164	215	▲ 23.7
5	4のうち臨時・季節	16	29	▲ 44.8	40	37のうちパートタイム	840	1,018	▲ 17.5
6	1のうち中高年者(パートタイムを除く)	1,887	2,064	▲ 8.6	41	40のうち臨時・季節	177	202	▲ 12.4
7	6のうち常用	1,249	1,364	▲ 8.4	42	新規求人倍率(季節調整値・全数)	1.64	1.31	0.33
8	月間有効求職者数(9+10+11)	22,794	24,841	▲ 8.2	43	新規求人倍率(原数値・全数)	1.75	1.45	0.30
9	8のうち常用	15,265	16,739	▲ 8.8	44	新規求人倍率(原数値・常用)	1.73	1.45	0.28
10	8のうち臨時・季節	1,008	1,127	▲ 10.6	45	新規求人倍率(原数値・臨時)	1.87	1.48	0.39
11	8のうちパートタイム	6,521	6,975	▲ 6.5	46	有効求人倍率(季節調整値・全数)	1.14	0.96	0.18
12	11のうち臨時・季節	38	55	▲ 30.9	47	有効求人倍率(原数値・全数)	1.27	1.08	0.19
13	8のうち中高年者(パートタイムを除く)	6,700	7,070	▲ 5.2	48	有効求人倍率(原数値・常用)	1.13	0.97	0.16
14	13のうち常用	5,973	6,257	▲ 4.5	49	有効求人倍率(原数値・臨時)	4.26	3.38	0.88
15	新規求人数(16+17+18)	10,193	9,390	8.6	50	就職率(26÷1×100)	42.5	43.3	▲ 0.8
16	15のうち常用	5,286	4,891	8.1	51	常用就職率(パートタイムを含む)	42.5	42.5	0.0
17	15のうち臨時・季節	769	709	8.5	52	中高年就職率(31÷6×100)	30.3	28.0	2.3
18	15のうちパートタイム	4,138	3,790	9.2	53	同上常用就職率(32÷7×100)	37.8	35.1	2.7
19	18のうち臨時・季節	894	739	21.0	54	充足率(37÷15×100)	22.8	28.0	▲ 5.2
20	月間有効求人数(21+22+23)	29,024	26,885	8.0	55	同上常用充足率(38÷16×100)	25.1	28.5	▲ 3.4
21	20のうち常用	15,351	13,715	11.9	56	離職票交付枚数(基本手当・高年齢・短時間)	2,921	2,955	▲ 1.2
22	20のうち臨時・季節	2,315	2,081	11.2	57	離職票交付枚数(短期特例)	1,072	1,188	▲ 9.8
23	20のうちパートタイム	11,358	11,089	2.4	58	受給資格決定件数(59+60+61)	2,370	2,409	▲ 1.6
24	23のうち臨時・季節	2,140	1,916	11.7	59	58のうち基本手当	1,456	1,431	1.7
25	紹介件数	7,329	8,451	▲ 13.3	60	58のうち高年齢	145	132	9.8
26	就職件数(27+28+29)	2,478	2,802	▲ 11.6	61	58のうち短期特例	769	846	▲ 9.1
27	26のうち常用	1,399	1,498	▲ 6.6	62	初回受給者数(基本手当)	1,270	1,238	2.6
28	26のうち臨時・季節	210	256	▲ 18.0	63	受給者実人員(64+65+66)	5,463	5,984	▲ 8.7
29	26のうちパートタイム	869	1,048	▲ 17.1	64	63のうち基本手当	5,166	5,683	▲ 9.1
30	29のうち臨時・季節	173	209	▲ 17.2	65	63のうち高年齢	127	137	▲ 7.3
31	26のうち中高年者(パートタイムを除く)	571	577	▲ 1.0	66	63のうち短期特例	170	164	3.7
32	31のうち常用	472	479	▲ 1.5	67	雇用保険支給金額(68+69+70)(千円)	615,736	606,982	1.4
33	26のうち基本手当受給者(パートタイムを除く)	431	471	▲ 8.5	68	67のうち基本手当	559,058	548,746	1.9
34	26のうち他県への就職	165	190	▲ 13.2	69	67のうち高年齢	24,286	26,559	▲ 8.6
35	34のうち常用	114	150	▲ 24.0	70	67のうち短期特例	32,392	31,677	2.3

(資料) 青森労働局職業安定部職業安定課「職業安定業務統計」「雇用保険事業統計」。

(注1) 「求人倍率」は新規学卒を除きパートタイムを含む。

(注2) 「うち常用」、「うち臨時・季節」はパートタイムを除く。

(注3) パートタイムを除く求人倍率(原数値)は次の通りである。()内は前年同月。

新規求人倍率 全数 1.37 (1.14) 常用 1.49 (1.23) 臨時・季節 0.88 (0.74)

有効求人倍率 全数 1.09 (0.88) 常用 1.01 (0.82) 臨時・季節 2.30 (1.85)

職業紹介状況（1～求職）

（単位：人、％）

区分	新規求職者数							月間有効求職者数						
	全数計	対前年同期比	うち常用	うち臨時季節	うちパートタイム	うち常用	うち中高年	全数計	対前年同期比	うち常用	うち臨時季節	うちパートタイム	うち常用	うち中高年
18年度	149,881	▲ 4.5	84,979	35,054	29,848	29,629	46,851	506,544	▲ 5.2	341,738	61,080	103,726	103,117	156,314
19年度	136,836	▲ 8.7	77,016	32,004	27,816	27,631	42,975	463,895	▲ 8.4	308,649	58,480	96,766	96,268	143,707
20年度	138,382	1.1	82,327	27,989	28,066	27,900	42,817	464,789	0.2	315,815	50,652	98,322	97,841	142,374
21年度	132,886	▲ 4.0	80,176	24,902	27,808	27,593	41,018	499,468	7.5	349,743	45,754	103,971	103,361	153,502
22年度	127,002	▲ 4.4	76,178	22,920	27,904	27,645	39,511	454,240	▲ 9.1	309,048	42,080	103,112	102,419	140,854
23年度	121,269	▲ 4.5	73,985	20,219	27,065	26,794	36,914	438,552	▲ 3.5	297,190	37,685	103,677	102,889	134,210
24年度	113,426	▲ 6.5	69,217	19,052	25,157	24,952	34,281	406,861	▲ 7.2	273,737	36,076	97,048	96,463	120,790
25年度	108,037	▲ 4.8	65,547	17,674	24,816	24,630	32,618	388,917	▲ 4.4	258,186	34,008	96,723	96,211	115,240
26年度	100,673	▲ 6.8	60,925	16,214	23,534	23,317	31,300	360,587	▲ 7.3	236,174	31,399	93,014	92,419	108,692
27年度合計	92,698	▲ 7.9	56,005	14,449	22,244	22,050	29,455	333,669	▲ 7.5	215,803	28,148	89,718	89,166	101,862
27年度月平均	7,725	▲ 7.9	4,667	1,204	1,854	1,838	2,455	27,806	▲ 7.5	17,984	2,346	7,477	7,431	8,489
27年 4月	10,135	▲ 11.5	6,267	1,011	2,857	2,845	3,170	30,773	▲ 7.3	20,601	1,628	8,544	8,493	9,122
5月	7,430	▲ 12.1	4,638	780	2,012	1,998	2,244	29,654	▲ 9.8	19,660	1,581	8,413	8,370	8,832
6月	7,449	▲ 4.3	4,794	764	1,891	1,881	2,190	29,044	▲ 7.8	19,280	1,528	8,236	8,201	8,663
7月	7,314	▲ 1.6	4,668	925	1,721	1,708	2,241	28,062	▲ 7.1	18,750	1,538	7,774	7,735	8,299
8月	6,350	▲ 4.5	4,217	463	1,670	1,657	1,703	26,830	▲ 5.0	18,084	1,223	7,523	7,486	7,748
9月	6,169	▲ 14.9	4,315	129	1,725	1,709	1,472	25,482	▲ 8.5	17,589	522	7,371	7,329	6,982
10月	6,580	▲ 6.1	4,604	182	1,794	1,783	1,666	25,241	▲ 7.2	17,566	306	7,369	7,328	6,735
11月	6,474	▲ 0.9	3,966	952	1,556	1,527	2,064	24,841	▲ 6.2	16,739	1,127	6,975	6,920	7,070
12月	9,686	▲ 3.7	3,619	4,700	1,367	1,344	4,542	28,068	▲ 5.2	15,860	5,624	6,584	6,523	9,948
28年 1月	9,165	▲ 17.6	4,612	2,809	1,744	1,725	3,424	30,133	▲ 9.2	16,156	7,330	6,647	6,596	11,112
2月	7,918	▲ 2.1	4,994	1,105	1,819	1,801	2,387	28,148	▲ 7.2	17,195	4,031	6,922	6,873	9,202
3月	8,028	▲ 9.3	5,311	629	2,088	2,072	2,352	27,393	▲ 8.5	18,323	1,710	7,360	7,312	8,149
28年 4月	8,878	▲ 12.4	5,636	666	2,576	2,559	2,810	27,695	▲ 10.0	18,653	1,133	7,909	7,858	8,365
5月	6,991	▲ 5.9	4,444	625	1,922	1,916	2,087	27,266	▲ 8.1	18,054	1,243	7,969	7,939	8,260
6月	6,555	▲ 12.0	4,107	705	1,743	1,731	2,017	26,169	▲ 9.9	17,193	1,219	7,757	7,724	7,947
7月	6,182	▲ 15.5	3,798	868	1,516	1,501	2,008	25,202	▲ 10.2	16,358	1,698	7,146	7,111	7,845
8月	5,966	▲ 6.0	3,938	528	1,500	1,489	1,690	24,102	▲ 10.2	15,986	1,146	6,970	6,934	7,219
9月	6,218	0.8	4,317	116	1,785	1,771	1,571	23,525	▲ 7.7	16,126	313	7,086	7,051	6,572
10月	5,649	▲ 14.1	4,027	155	1,467	1,459	1,523	23,094	▲ 8.5	15,983	239	6,872	6,841	6,415
11月	5,825	▲ 10.0	3,549	874	1,402	1,386	1,887	22,794	▲ 8.2	15,265	1,008	6,521	6,483	6,700
12月														
28年 1月														
2月														
3月														
28年度合計	52,264	▲ 9.7	33,816	4,537	13,911	13,812	15,593	199,847	▲ 9.1	133,618	7,999	58,230	57,941	59,323

（資料）青森労働局職業安定部職業安定課「職業安定業務統計」。

（注）新規学卒を除く。「うち常用」、「うち臨時季節」、「うち中高年」はパートタイムを除く。

職業紹介状況（2～求人）

（単位：人、%、倍）

区分	新規求人数						月間有効求人数					求人倍率		
	全数計	対前年同期比	うち 常用	うち 臨時季節	うち パートタイム	うち うち常用	全数計	対前年同期比	うち 常用	うち 臨時季節	うち パートタイム	うち うち常用	原数値（全数）	
													新規	有効
18年度	96,947	▲ 3.5	52,517	9,071	35,359	30,823	220,714	▲ 2.0	124,632	18,604	77,478	68,854	0.71	0.48
19年度	95,978	▲ 1.0	51,101	7,758	37,119	31,804	220,548	▲ 0.1	121,927	15,572	83,049	72,905	0.69	0.47
20年度	78,211	▲ 18.5	40,268	6,278	31,665	26,955	175,719	▲ 20.3	94,097	12,137	69,485	61,261	0.59	0.35
21年度	70,531	▲ 9.8	33,163	7,293	30,075	24,119	144,270	▲ 17.9	72,014	12,054	60,202	50,311	0.56	0.32
22年度	81,517	15.6	39,063	8,602	33,852	26,990	175,685	21.8	87,064	16,189	72,432	60,098	0.67	0.40
23年度	91,255	11.9	44,865	10,396	35,994	29,019	201,475	14.7	101,956	20,817	78,702	64,937	0.80	0.50
24年度	103,937	13.9	51,688	11,842	40,407	32,984	248,510	23.3	125,821	25,977	96,712	80,270	0.96	0.64
25年度	114,605	10.3	57,548	12,016	45,041	37,162	281,820	13.4	143,151	27,132	111,537	92,975	1.14	0.78
26年度	116,464	1.6	59,973	10,175	46,316	38,168	292,936	3.9	153,613	22,918	116,405	97,482	1.16	0.81
27年度合計	124,280	6.7	63,421	10,445	50,414	41,361	317,624	8.4	164,745	23,333	129,546	108,393	1.34	0.95
27年度月平均	10,357	6.7	5,285	870	4,201	3,447	26,469	8.4	13,729	1,944	10,796	9,033	1.34	0.95
27年 4月	10,416	▲ 1.1	5,299	692	4,425	3,886	25,598	1.3	13,304	1,475	10,819	9,348	1.03	0.83
5月	9,822	2.7	5,121	830	3,871	3,283	25,343	3.9	13,270	1,621	10,452	9,128	1.32	0.85
6月	10,485	11.3	5,364	931	4,190	3,478	25,742	7.7	13,495	1,762	10,485	9,018	1.41	0.89
7月	10,602	7.3	5,568	825	4,209	3,461	26,001	9.8	13,708	1,892	10,401	8,816	1.45	0.93
8月	10,211	11.7	5,460	1,102	3,649	3,047	26,531	11.3	14,116	2,166	10,249	8,695	1.61	0.99
9月	10,883	5.3	5,223	1,341	4,319	3,561	27,764	8.6	14,397	2,674	10,693	8,978	1.76	1.09
10月	11,007	6.8	5,504	826	4,677	3,804	28,005	10.7	14,180	2,569	11,256	9,347	1.67	1.11
11月	9,390	11.4	4,891	709	3,790	3,051	26,885	12.4	13,715	2,081	11,089	9,173	1.45	1.08
12月	8,692	7.0	4,347	690	3,655	2,842	24,516	8.4	12,712	1,524	10,280	8,488	0.90	0.87
27年 1月	10,750	6.4	5,310	795	4,645	3,652	25,349	8.9	13,069	1,640	10,640	8,629	1.17	0.84
2月	11,022	12.0	5,786	900	4,336	3,528	27,347	10.5	14,120	1,917	11,310	9,136	1.39	0.97
3月	11,000	2.0	5,548	804	4,648	3,768	28,543	7.9	14,659	2,012	11,872	9,637	1.37	1.04
28年 4月	10,872	4.4	5,633	853	4,386	3,762	27,740	8.4	14,462	1,942	11,336	9,440	1.22	1.00
5月	10,390	5.8	5,500	962	3,928	3,189	27,452	8.3	14,325	2,211	10,916	9,089	1.49	1.01
6月	10,664	1.7	5,529	1,101	4,034	3,280	27,474	6.7	14,612	2,355	10,507	8,751	1.63	1.05
7月	11,248	6.1	6,142	999	4,107	3,391	27,711	6.6	15,029	2,322	10,360	8,635	1.82	1.10
8月	10,808	5.8	5,656	993	4,159	3,476	28,608	7.8	15,428	2,286	10,894	9,090	1.81	1.19
9月	11,496	5.6	5,897	1,157	4,442	3,522	30,051	8.2	15,814	2,753	11,484	9,426	1.85	1.28
10月	11,647	5.8	5,996	1,155	4,496	3,635	30,376	8.5	15,916	2,828	11,632	9,549	2.06	1.32
11月	10,193	8.6	5,286	769	4,138	3,244	29,024	8.0	15,351	2,315	11,358	9,218	1.75	1.27
12月														
28年 1月														
2月														
3月														
28年度合計	87,318	5.4	45,639	7,989	33,690	27,499	228,436	7.8	120,937	19,012	88,487	73,198	1.67	1.14

（資料）青森労働局職業安定部職業安定課「職業安定業務統計」。

（注）新規学卒を除く。「うち常用」、「うち臨時季節」はパートタイムを除く。

職業紹介状況（3～充足・就職）

（単位：人、％）

区分	充足数								就職件数								
	全数計	対前年同期比	うち常用	うち臨時季節	うちパートタイム	うち常用	充足率		全数計	対前年同期比	うち常用	うち臨時季節	うちパートタイム	うち常用	うち受給者	就職率	
							対新規	対有効								対新規	対有効
18年度	37,823	▲ 1.3	20,551	2,771	14,501	12,392	39.0	17.1	42,123	▲ 0.6	22,964	4,134	15,025	12,857	6,633	30.8	9.1
19年度	36,605	▲ 3.2	19,660	2,640	14,305	11,892	38.1	16.6	40,253	▲ 4.4	21,724	3,702	14,827	12,269	6,280	29.1	8.7
20年度	33,963	▲ 7.2	17,419	2,602	13,942	11,422	43.4	19.3	36,694	▲ 8.8	18,874	3,371	14,449	11,739	5,507	27.6	7.3
21年度	35,418	4.3	16,231	4,092	15,095	11,564	50.2	24.5	38,024	3.6	17,393	4,907	15,724	11,958	6,010	29.9	8.4
22年度	37,375	5.5	17,988	4,307	15,080	11,444	45.8	21.3	39,687	4.4	19,048	5,063	15,576	11,844	5,415	32.7	9.0
23年度	38,586	3.2	19,132	4,393	15,061	11,750	42.3	19.2	41,151	3.7	20,438	4,951	15,762	12,300	5,690	36.3	10.1
24年度	38,137	▲ 1.2	19,831	4,016	14,290	11,437	36.7	15.3	40,345	▲ 2.0	21,012	4,356	14,977	11,970	5,961	37.3	10.4
25年度	37,464	▲ 1.8	19,964	3,273	14,227	11,602	32.7	13.3	39,821	▲ 1.3	21,141	3,694	14,986	12,138	6,232	39.6	11.0
26年度	35,709	▲ 4.7	19,616	2,702	13,391	10,844	30.7	12.2	38,107	▲ 4.3	20,887	3,115	14,105	11,335	5,855	37.9	10.6
27年度	33,692	▲ 5.6	18,581	2,258	12,853	10,395	27.1	10.6	35,563	▲ 6.7	19,559	2,577	13,427	10,830	5,534	38.4	10.7
27年度月平均	2,808	▲ 5.6	1,548	188	1,071	866	27.1	10.6	2,964	▲ 6.7	1,630	215	1,119	903	461	38.4	10.7
27年 4月	3,446	▲ 5.4	1,910	155	1,381	1,195	33.1	13.5	3,590	▲ 7.0	1,972	181	1,437	1,240	446	35.4	11.7
5月	2,763	▲ 17.6	1,497	148	1,118	960	28.1	10.9	2,885	▲ 19.5	1,558	165	1,162	998	449	38.8	9.7
6月	3,142	▲ 4.1	1,774	176	1,192	989	30.0	12.2	3,323	▲ 5.2	1,890	199	1,234	1,031	552	44.6	11.4
7月	2,766	▲ 9.5	1,552	181	1,033	820	26.1	10.6	2,994	▲ 9.8	1,689	209	1,096	857	484	40.9	10.7
8月	2,417	1.6	1,392	191	834	694	23.7	9.1	2,586	3.4	1,487	214	885	734	457	40.7	9.6
9月	2,732	▲ 12.7	1,539	219	974	811	25.1	9.8	2,900	▲ 13.4	1,627	241	1,032	856	468	47.0	11.4
10月	2,877	▲ 8.9	1,547	226	1,104	886	26.1	10.3	3,061	▲ 9.9	1,638	260	1,163	935	464	46.5	12.1
11月	2,627	2.1	1,394	215	1,018	816	28.0	9.8	2,802	0.4	1,498	256	1,048	839	471	43.3	11.3
12月	2,270	2.6	1,226	196	848	627	26.1	9.3	2,409	0.9	1,287	236	886	654	415	24.9	8.6
28年 1月	2,098	▲ 8.5	1,144	154	800	530	19.5	8.3	2,228	▲ 8.9	1,218	171	839	553	367	24.3	7.4
2月	2,805	3.3	1,500	185	1,120	866	25.4	10.3	2,890	1.2	1,509	203	1,178	915	422	36.5	10.3
3月	3,749	▲ 4.3	2,106	212	1,431	1,201	34.1	13.1	3,895	▲ 5.3	2,186	242	1,467	1,218	539	48.5	14.2
28年 4月	2,970	▲ 13.8	1,637	172	1,161	982	27.3	10.7	3,131	▲ 12.8	1,723	196	1,212	1,011	452	35.3	11.3
5月	2,841	2.8	1,525	211	1,105	958	27.3	10.3	2,983	3.4	1,598	235	1,150	1,000	532	42.7	10.9
6月	2,852	▲ 9.2	1,518	217	1,117	897	26.7	10.4	3,011	▲ 9.4	1,613	238	1,160	924	501	45.9	11.5
7月	2,394	▲ 13.4	1,378	180	836	704	21.3	8.6	2,548	▲ 14.9	1,469	204	875	732	459	41.2	10.1
8月	2,288	▲ 5.3	1,390	159	739	627	21.2	8.0	2,475	▲ 4.3	1,489	205	781	668	455	41.5	10.3
9月	2,617	▲ 4.2	1,450	203	964	829	22.8	8.7	2,774	▲ 4.3	1,532	235	1,007	867	439	44.6	11.8
10月	2,610	▲ 9.3	1,444	192	974	807	22.4	8.6	2,780	▲ 9.2	1,541	224	1,015	846	433	49.2	12.0
11月	2,329	▲ 11.3	1,325	164	840	663	22.8	8.0	2,478	▲ 11.6	1,399	210	869	696	431	42.5	10.9
12月																	
28年 1月																	
2月																	
3月																	
28年度合計	20,901	▲ 8.2	11,667	1,498	7,736	6,467	23.9	9.1	22,180	▲ 8.1	12,364	1,747	8,069	6,744	3,702	42.4	11.1

（資料）青森労働局職業安定部職業安定課「職業安定業務統計」。

（注 1）新規学卒を除く。「うち常用」、「うち臨時季節」はパートタイムを除く。

（注 2）就職件数の「うち受給者」は基本手当受給者でパートタイムを除く。

産業別新規求人・充足状況（新規学卒を除く）

（単位：人、％）

区 分	①新規求人数			②常 用		③パートタイム		④充 足 数			⑤常 用		⑥パートタイム		充足率 ④/①
	当月	前年同月	増減率	当月	前年同月	当月	前年同月	当月	前年同月	増減率	当月	前年同月	当月	前年同月	
	農、林、漁業	110	64	71.9	45	41	45	15	54	49	10.2	22	18	12	
鉱業	9	9	-	4	9	5	0	0	3	▲100.0	0	2	0	0	-
建設業	1,088	1,042	4.4	923	921	46	33	163	171	▲4.7	137	139	13	17	15.0
製造業	820	744	10.2	491	432	272	217	287	365	▲21.4	181	229	84	85	35.0
食品製造業、飲料・たばこ・飼料製造業	367	358	2.5	165	172	179	140	144	195	▲26.2	80	98	50	56	39.2
繊維工業	55	69	▲20.3	37	35	13	33	24	29	▲17.2	15	14	8	14	43.6
木材・木製品製造業(家具を除く)家具・装	18	9	100.0	16	9	0	0	18	11	63.6	18	11	0	0	100.0
パルプ・紙・紙加工品製造業	37	7	428.6	37	7	0	0	10	5	100.0	6	5	4	0	27.0
印刷・同関連業	10	5	100.0	10	2	0	3	4	5	▲20.0	4	2	0	3	40.0
化学工業、石油製品・石炭製品製造業関係、プラスチ	11	24	▲54.2	10	9	1	2	5	7	▲28.6	4	7	1	0	45.5
窯業・土石製品製造業	17	29	▲41.4	15	26	0	1	8	7	14.3	6	7	1	0	47.1
鉄鋼業、非鉄金属製造業	18	14	28.6	16	14	2	0	3	8	▲62.5	2	8	1	0	16.7
金属製品製造業	57	31	83.9	55	29	0	2	15	22	▲31.8	12	17	0	2	26.3
はん用・生産用機械器具製造業	5	19	▲73.7	2	17	3	0	7	16	▲56.3	6	13	1	1	140.0
業務用機械器具製造業	18	24	▲25.0	6	11	10	11	6	10	▲40.0	3	6	3	4	33.3
電子部品・デバイス・電子回路製造業	105	101	4.0	65	60	20	12	19	24	▲20.8	8	18	8	2	18.1
電気機械器具製造業	59	33	78.8	21	24	38	9	11	5	120.0	5	4	6	1	18.6
情報通信機械器具製造業	5	9	▲44.4	2	5	2	4	2	3	▲33.3	2	1	0	2	40.0
輸送用機械器具製造業	35	10	250.0	31	10	4	0	9	16	▲43.8	8	16	1	0	25.7
その他の製造業	3	2	50.0	3	2	0	0	2	2	-	2	2	0	0	66.7
電気・ガス・熱供給・水道業	12	16	▲25.0	1	1	8	10	7	19	▲63.2	3	2	4	12	58.3
情報通信業	160	118	35.6	106	64	29	32	24	16	50.0	13	5	8	7	15.0
運輸業、郵便業	544	479	13.6	376	309	136	146	159	141	12.8	111	89	39	42	29.2
卸売・小売業	1,729	1,685	2.6	742	699	951	932	359	492	▲27.0	169	213	178	255	20.8
卸売業	436	354	23.2	286	224	130	99	107	139	▲23.0	67	77	35	49	24.5
小売業	1,293	1,331	▲2.9	456	475	821	833	252	353	▲28.6	102	136	143	206	19.5
金融・保険業	122	81	50.6	73	55	48	19	16	14	14.3	7	10	8	2	13.1
不動産業、物品賃貸業	160	151	6.0	80	57	79	88	32	28	14.3	19	9	13	17	20.0
学術研究、専門・技術サービス業	115	93	23.7	70	71	40	21	44	37	18.9	26	19	11	16	38.3
宿泊業、飲食サービス業	839	734	14.3	250	232	579	481	136	161	▲15.5	44	62	86	94	16.2
宿泊業	239	213	12.2	75	87	154	115	49	56	▲12.5	20	26	28	29	20.5
飲食サービス業	600	521	15.2	175	145	425	366	87	105	▲17.1	24	36	58	65	14.5
生活関連サービス業、娯楽業	466	401	16.2	188	144	243	236	83	100	▲17.0	44	38	37	58	17.8
教育、学習支援業	187	109	71.6	86	55	89	51	41	35	17.1	21	17	15	16	21.9
医療、福祉	2,125	2,063	3.0	1,311	1,267	774	752	563	585	▲3.8	384	387	175	192	26.5
医療業	632	584	8.2	393	411	210	153	168	149	12.8	121	105	45	41	26.6
社会保険・社会福祉・介護事業	1,491	1,477	0.9	917	854	564	599	394	435	▲9.4	263	281	129	151	26.4
複合サービス事業	50	106	▲52.8	22	41	13	50	58	60	▲3.3	14	20	37	33	116.0
サービス業	1,263	1,131	11.7	468	442	469	441	192	249	▲22.9	94	117	79	109	15.2
公務、その他	394	364	8.2	50	51	312	266	111	102	8.8	36	18	41	50	28.2
合 計	10,193	9,390	8.6	5,286	4,891	4,138	3,790	2,329	2,627	▲11.3	1,325	1,394	840	1,018	22.8

（資料）青森労働局職業安定部職業安定課「職業安定業務統計」。

（注）①新規求人数(②+③+臨時・季節)、④充足数(⑤+⑥+臨時・季節)。

職業別常用新規求職・求人・就職状況（新規学卒を除く）

（単位：人、％）

区 分	①新規求職者数			パートタイム		②新規求人数			パートタイム		③求人倍率 ②/①	④就職件数			パートタイム		⑤就職率 ④/①
	当月	前年同月	増減率	当月	前年同月	当月	前年同月	増減率	当月	前年同月		当月	前年同月	増減率	当月	前年同月	
	管 理 的 職 業	11	4	175.0	2	1	37	21	76.2	0	0	3.36	4	2	100.0	0	0
専 門 的 ・ 技 術 的 職 業	449	454	▲ 1.1	95	90	1,304	1,302	0.2	307	294	2.90	222	223	▲ 0.4	46	52	49.4
建築・土木・測量技術者	28	26	7.7	2	0	172	179	▲ 3.9	0	0	6.14	13	15	▲ 13.3	0	0	46.4
情報処理・通信技術者	23	27	▲ 14.8	1	0	50	39	28.2	1	5	2.17	4	4	-	0	0	17.4
保健師、助産師、看護師	115	102	12.7	26	25	436	427	2.1	143	125	3.79	64	67	▲ 4.5	13	15	55.7
社会福祉の専門的職業	103	113	▲ 8.8	25	34	334	308	8.4	73	98	3.24	92	81	13.6	23	25	89.3
事 務 的 職 業	1,122	1,280	▲ 12.3	293	342	799	785	1.8	324	371	0.71	339	354	▲ 4.2	114	131	30.2
一般事務の職業	1,015	1,140	▲ 11.0	274	322	535	507	5.5	232	231	0.53	250	246	1.6	80	80	24.6
会計事務の職業	27	55	▲ 50.9	4	6	100	76	31.6	34	18	3.70	39	27	44.4	6	6	144.4
販 売 の 職 業	513	601	▲ 14.6	157	194	1,078	897	20.2	588	492	2.10	189	244	▲ 22.5	81	122	36.8
サ ー ビ ス の 職 業	760	839	▲ 9.4	250	280	2,076	1,982	4.7	1,048	1,004	2.73	497	545	▲ 8.8	181	204	65.4
飲食物調理の職業	200	232	▲ 13.8	86	96	367	426	▲ 13.8	207	252	1.84	128	137	▲ 6.6	63	57	64.0
接客・給仕の職業	169	180	▲ 6.1	52	61	501	522	▲ 4.0	345	344	2.96	73	96	▲ 24.0	35	54	43.2
保 安 の 職 業	41	46	▲ 10.9	12	8	199	190	4.7	31	41	4.85	25	33	▲ 24.2	7	9	61.0
農 林 漁 業 の 職 業	45	51	▲ 11.8	11	12	83	64	29.7	29	19	1.84	21	29	▲ 27.6	5	12	46.7
生 産 工 程 の 職 業	489	546	▲ 10.4	81	104	899	784	14.7	204	210	1.84	259	309	▲ 16.2	80	80	53.0
金属材料製造、金属加工、金属溶接・溶断の職業	44	46	▲ 4.3	1	3	109	102	6.9	3	1	2.48	28	40	▲ 30.0	1	1	63.6
製品製造・加工処理の職業（金属材料製造、金属加工、金属溶接・溶断を除く）	187	216	▲ 13.4	47	67	449	410	9.5	157	174	2.40	162	187	▲ 13.4	68	63	86.6
機械組立の職業	160	171	▲ 6.4	22	24	92	79	16.5	24	21	0.58	23	30	▲ 23.3	7	8	14.4
輸 送 ・ 機 械 運 転 の 職 業	217	245	▲ 11.4	37	19	539	535	0.7	81	113	2.48	136	141	▲ 3.5	20	22	62.7
建 設 ・ 採 掘 の 職 業	179	220	▲ 18.6	2	8	534	510	4.7	1	2	2.98	76	94	▲ 19.1	0	0	42.5
建設の職業（建設躯体工事の職業を除く）	40	37	8.1	0	2	127	106	19.8	0	2	3.18	21	21	-	0	0	52.5
土 木 の 職 業	99	131	▲ 24.4	2	3	265	268	▲ 1.1	0	0	2.68	35	54	▲ 35.2	0	0	35.4
運 搬 ・ 清 掃 ・ 包 装 等 の 職 業	1,067	1,161	▲ 8.1	433	455	982	872	12.6	631	505	0.92	327	363	▲ 9.9	162	207	30.6
分 類 不 能 の 職 業	42	46	▲ 8.7	13	14	0	0	-	0	0	-	0	0	-	0	0	-
合 計	4,935	5,493	▲ 10.2	1,386	1,527	8,530	7,942	7.4	3,244	3,051	1.73	2,095	2,337	▲ 10.4	696	839	42.5

（資料）青森労働局職業安定部職業安定課「職業安定業務統計」。

（注）③の「求人倍率」は原数値。

雇 用 保 険 業 務 取 扱 状 況

区 分	1. 適用事業所数		2. 被保険者数		3. 基本手当(基本分)								4. 特例一時金			
	対前年比		対前年比		①受給資格決定件数		②受給者実人員		③給付額		④高齢者給付金		①受給資格決定件数		②給付額	
						対前年比		対前年比	(千円)	対前年比	(千円)	対前年比		対前年比	(千円)	対前年比
21年度	24,539	▲ 2.1	334,281	▲ 0.6	29,713	▲ 12.9	11,317	18.4	14,757,652	18.3	267,738	4.8	23,935	▲ 11.1	4,471,408	▲ 14.0
22年度	24,291	▲ 1.0	338,589	1.3	26,232	▲ 11.7	8,294	▲ 26.7	10,553,511	▲ 28.5	270,626	1.1	22,203	▲ 7.2	4,062,009	▲ 9.2
23年度	24,142	▲ 0.6	339,290	0.2	26,830	2.3	8,372	1.0	10,527,243	▲ 0.2	285,502	5.5	19,578	▲ 11.8	3,626,742	▲ 10.7
24年度	24,141	▲ 0.0	341,435	0.6	26,021	▲ 3.0	7,331	▲ 12.4	9,266,826	▲ 12.0	333,861	16.9	18,622	▲ 4.9	3,469,703	▲ 4.3
25年度	24,044	▲ 0.4	343,806	0.7	25,274	▲ 2.9	6,973	▲ 4.9	8,667,461	▲ 6.5	385,564	15.5	17,377	▲ 6.7	3,237,724	▲ 6.7
26年度	24,085	0.2	346,455	0.8	24,037	▲ 4.9	6,361	▲ 8.8	7,986,134	▲ 7.9	458,650	19.0	15,823	▲ 8.9	2,962,767	▲ 8.5
27年度	24,110	0.1	349,007	0.7	23,298	▲ 3.1	5,960	▲ 6.3	7,523,489	▲ 5.8	509,833	11.2	14,168	▲ 10.5	2,620,945	▲ 11.5
27年 4月	24,127	0.3	343,564	0.9	3,877	▲ 8.8	5,632	▲ 6.8	604,823	▲ 5.7	98,962	11.6	938	▲ 16.6	151,685	▲ 24.0
5月	24,157	0.3	349,099	0.9	2,377	▲ 1.6	6,298	▲ 12.4	640,206	▲ 15.0	62,054	32.0	784	▲ 8.0	159,861	▲ 25.7
6月	24,164	0.1	351,782	0.6	1,872	2.5	6,436	▲ 8.0	649,511	▲ 7.9	40,908	15.6	765	▲ 16.5	157,389	26.5
7月	24,186	0.1	352,365	0.5	1,922	5.0	6,685	▲ 9.2	748,679	▲ 10.9	41,374	16.1	916	3.4	97,497	▲ 33.6
8月	24,199	0.2	352,137	0.4	1,648	1.8	6,564	▲ 5.2	648,412	▲ 5.4	35,553	19.1	434	▲ 9.0	123,275	2.3
9月	24,020	0.1	352,898	0.5	1,577	▲ 10.2	6,480	▲ 3.8	726,197	5.1	27,364	▲ 13.5	104	▲ 16.8	60,716	▲ 8.2
10月	24,038	0.0	353,025	0.6	1,925	▲ 0.4	6,041	▲ 6.3	639,335	▲ 13.5	33,738	▲ 4.8	131	▲ 6.4	15,656	▲ 11.3
11月	24,060	0.0	352,471	0.6	1,563	0.1	5,683	▲ 2.6	548,746	▲ 5.9	26,559	6.2	846	12.5	31,677	14.0
12月	24,079	0.0	348,258	0.8	1,342	▲ 2.5	5,511	▲ 2.5	520,467	1.2	25,625	▲ 5.0	4,674	▲ 6.4	170,090	0.1
28年 1月	24,089	0.1	345,136	1.1	1,878	▲ 11.0	5,502	▲ 5.0	654,779	▲ 6.4	43,967	7.2	2,888	▲ 20.6	899,460	▲ 7.9
2月	24,110	0.1	343,947	1.0	1,525	▲ 3.4	5,297	▲ 7.1	514,350	▲ 7.0	40,701	29.1	1,090	▲ 8.6	541,352	▲ 14.4
3月	24,096	▲ 0.1	343,404	1.0	1,792	0.9	5,393	▲ 4.4	627,984	8.2	33,028	8.2	598	▲ 17.7	212,287	▲ 20.2
28年 4月	24,091	▲ 0.1	346,066	0.7	3,522	▲ 9.2	4,972	▲ 11.7	493,976	▲ 18.3	91,483	▲ 7.6	645	▲ 31.2	106,273	▲ 29.9
5月	24,105	▲ 0.2	351,502	0.7	2,388	0.5	5,878	▲ 6.7	593,294	▲ 7.3	82,797	33.4	674	▲ 14.0	153,690	▲ 3.9
6月	24,126	▲ 0.2	353,849	0.6	1,732	▲ 7.5	6,010	▲ 6.6	698,652	7.6	34,189	▲ 16.4	695	▲ 9.2	92,833	▲ 41.0
7月	24,149	▲ 0.2	354,282	0.5	1,596	▲ 17.0	5,772	▲ 13.7	580,186	▲ 22.5	36,911	▲ 10.8	878	▲ 4.1	93,652	▲ 3.9
8月	24,159	▲ 0.2	354,167	0.6	1,553	▲ 5.8	6,146	▲ 6.4	655,957	1.2	29,881	▲ 16.0	478	10.1	167,816	36.1
9月	24,022	0.0	354,157	0.4	1,569	▲ 0.5	5,786	▲ 10.7	629,323	▲ 13.3	31,188	14.0	95	▲ 8.7	35,909	▲ 40.9
10月	24,024	▲ 0.1	353,311	0.1	1,609	▲ 16.4	5,327	▲ 11.8	542,410	▲ 15.2	30,705	▲ 9.0	106	▲ 19.1	13,809	▲ 11.8
11月	24,045	▲ 0.1	353,464	0.3	1,601	2.4	5,166	▲ 9.1	559,058	1.9	24,286	▲ 8.6	769	▲ 9.1	32,392	2.3
12月																
29年 1月																
2月																
3月																

(資料) 青森労働局職業安定部職業安定課「雇用保険事業統計」。(注1) 年度分のうち「1.適用事業所数」、「2.被保険者数」、「3-②.受給者実人員」は月平均の数値

(注2) 各月分のうち「1.適用事業所数」、「2.被保険者数」は月末現在の数値。

(注3) 「3-①.受給資格決定件数」は「高齢者」を含む。

安定所別職業紹介状況（1～全数）

（単位：人、%、倍）

		県合計	青森	八戸	弘前	むつ	野辺地	五所川原	三沢	黒石	
求 新	規	当 月 計	5,825	1,321	1,266	1,011	341	195	642	652	397
		うち 常用	4,935	1,162	1,184	860	260	145	471	537	316
		うち 女	3,271	746	712	544	215	115	357	377	205
		うち 中高年	2,605	536	574	414	167	115	308	316	175
	前 月 計	5,649	1,366	1,338	953	289	171	537	653	342	
	前年同月計	6,474	1,477	1,292	1,184	370	227	752	764	408	
	有 効	当 月 計	22,794	5,788	5,147	4,254	1,044	766	2,132	2,383	1,280
		うち 常用	21,748	5,603	5,038	4,078	955	706	1,918	2,263	1,187
		うち 女	12,600	3,189	2,911	2,304	634	398	1,163	1,350	651
		うち 中高年	10,143	2,378	2,401	1,803	494	384	1,033	1,067	583
		前 月 計	23,094	5,951	5,245	4,284	1,060	762	2,100	2,429	1,263
		前年同月計	24,841	6,269	5,663	4,523	1,249	796	2,388	2,603	1,350
求 新 規		当 月 計	10,193	3,227	2,594	1,828	413	398	497	864	372
		うち 常用	8,530	2,582	2,262	1,534	368	336	405	766	277
	前 月 計	11,647	3,443	2,907	1,855	507	422	688	1,321	504	
	前年同月計	9,390	3,121	2,266	1,636	334	376	436	928	293	
	当 月 計	29,024	9,039	7,236	4,799	1,211	1,144	1,604	2,889	1,102	
	うち 常用	24,569	7,428	6,313	4,034	1,120	990	1,334	2,425	925	
有 効	前 月 計	30,376	9,131	7,589	5,224	1,269	1,105	1,699	3,204	1,155	
	前年同月計	26,885	8,445	6,334	5,026	1,067	971	1,402	2,669	971	
	就 職 件 数	当 月 計	2,478	577	598	423	115	73	263	287	142
		うち 常用	2,095	485	520	355	101	65	199	249	121
うち 女		1,400	328	335	268	63	30	144	152	80	
うち 中高年		997	229	262	161	47	31	113	102	52	
うち 保		578	144	120	131	19	15	54	59	36	
前 月 計	2,780	663	668	506	146	66	216	351	164		
前年同月計	2,802	645	714	485	115	78	252	350	163		
就 職 率	当 月	42.5	43.7	47.2	41.8	33.7	37.4	41.0	44.0	35.8	
	前 月	49.2	48.5	49.9	53.1	50.5	38.6	40.2	53.8	48.0	
	前年同月	43.3	43.7	55.3	41.0	31.1	34.4	33.5	45.8	40.0	
求 人 倍 率	新	当 月	1.75	2.44	2.05	1.81	1.21	2.04	0.77	1.33	0.94
		前 月	2.06	2.52	2.17	1.95	1.75	2.47	1.28	2.02	1.47
	規 有 効	前年同月	1.45	2.11	1.75	1.38	0.90	1.66	0.58	1.21	0.72
		当 月	1.27	1.56	1.41	1.13	1.16	1.49	0.75	1.21	0.86
		前 月	1.32	1.53	1.45	1.22	1.20	1.45	0.81	1.32	0.91
		前年同月	1.08	1.35	1.12	1.11	0.85	1.22	0.59	1.03	0.72

（資料）青森労働局職業安定部職業安定課「職業安定業務統計」。

（注 1）新規学卒関係を除く。

（注 2）就職率＝就職件数÷新規求職×100。

（注 3）「求人倍率」は原数値。

（注 4）「就職件数」の「うち保」は雇用保険受給者。

安定所別職業紹介状況（２～一般）

（単位：人、%、倍）

		県合計	青森	八戸	弘前	むつ	野辺地	五所川原	三沢	黒石		
求 新	規	当 月 計	4,423	990	906	785	254	160	500	491	337	
		うち 常用	3,549	838	832	635	173	110	329	376	256	
		うち 女	2,123	483	419	362	138	82	238	246	155	
		うち中高年	1,887	381	359	301	129	94	240	236	147	
	前 月 計	4,182	1,008	976	709	186	130	439	476	258		
	前年同月計	4,918	1,108	931	910	273	179	605	580	332		
	有	当 月 計	16,273	4,131	3,497	3,151	670	560	1,599	1,684	981	
		うち 常用	15,265	3,958	3,401	2,982	583	502	1,386	1,564	889	
		うち 女	7,477	1,954	1,602	1,445	315	240	719	787	415	
		うち中高年	6,700	1,517	1,488	1,213	319	277	743	724	419	
		前 月 計	16,222	4,178	3,589	3,126	634	539	1,558	1,683	915	
		前年同月計	17,866	4,508	3,920	3,312	840	591	1,834	1,847	1,014	
求 新 規	規	当 月 計	6,055	1,706	1,668	1,118	232	266	296	559	210	
		うち 常用	5,286	1,433	1,578	893	213	228	246	503	192	
		前 月 計	7,151	1,926	1,866	1,146	301	299	440	835	338	
		前年同月計	5,600	1,687	1,396	1,011	156	272	248	644	186	
	有	当 月 計	17,666	4,982	4,652	2,930	696	805	990	1,897	714	
		うち 常用	15,351	4,183	4,340	2,426	651	718	803	1,579	651	
		前 月 計	18,744	5,111	4,836	3,299	731	795	1,097	2,119	756	
		前年同月計	15,796	4,456	3,940	2,945	559	697	844	1,701	654	
		就 職 件 数	当 月 計	1,609	353	390	280	73	52	182	184	95
			うち 常用	1,399	327	354	237	62	48	128	161	82
	うち 女		728	176	172	150	25	14	77	72	42	
	うち中高年		571	118	139	95	33	18	72	64	32	
うち 保	431	111	87	99	15	15	37	43	24			
前 月 計	1,765	395	446	318	71	39	147	244	105			
前年同月計	1,754	360	458	307	69	55	169	216	120			
就 職 率	当 月	36.4	35.7	43.0	35.7	28.7	32.5	36.4	37.5	28.2		
	前 月	42.2	39.2	45.7	44.9	38.2	30.0	33.5	51.3	40.7		
	前年同月	35.7	32.5	49.2	33.7	25.3	30.7	27.9	37.2	36.1		
求 人 倍 率	新	当 月	1.37	1.72	1.84	1.42	0.91	1.66	0.59	1.14	0.62	
		前 月	1.71	1.91	1.91	1.62	1.62	2.30	1.00	1.75	1.31	
	規	前年同月	1.14	1.52	1.50	1.11	0.57	1.52	0.41	1.11	0.56	
		当 月	1.09	1.21	1.33	0.93	1.04	1.44	0.62	1.13	0.73	
	有	前 月	1.16	1.22	1.35	1.06	1.15	1.47	0.70	1.26	0.83	
		前年同月	0.88	0.99	1.01	0.89	0.67	1.18	0.46	0.92	0.64	

（資料）青森労働局職業安定部職業安定課「職業安定業務統計」。

（注 1）新規学卒関係、パートタイム関係及び一般日雇関係を除く。

（注 2）就職率＝就職件数÷新規求職×100。

（注 3）「求人倍率」は原数値。

（注 4）「就職件数」の「うち保」は雇用保険受給者。

安定所別職業紹介状況（3～パートタイム）

（単位：人、%、倍）

		県合計	青森	八戸	弘前	むつ	野辺地	五所川原	三沢	黒石	
求	新規	当月計	1,402	331	360	226	87	35	142	161	60
		うち女	1,148	263	293	182	77	33	119	131	50
	前月計	1,467	358	362	244	103	41	98	177	84	
	前年同月計	1,556	369	361	274	97	48	147	184	76	
職	有効	当月計	6,521	1,657	1,650	1,103	374	206	533	699	299
		うち女	5,123	1,235	1,309	859	319	158	444	563	236
	前月計	6,872	1,773	1,656	1,158	426	223	542	746	348	
	前年同月計	6,975	1,761	1,743	1,211	409	205	554	756	336	
求	新規	当月計	4,138	1,521	926	710	181	132	201	305	162
		前月計	4,496	1,517	1,041	709	206	123	248	486	166
	前年同月計	3,790	1,434	870	625	178	104	188	284	107	
	有効	当月計	11,358	4,057	2,584	1,869	515	339	614	992	388
前月計		11,632	4,020	2,753	1,925	538	310	602	1,085	399	
	前年同月計	11,089	3,989	2,394	2,081	508	274	558	968	317	
就	職	当月計	869	224	208	143	42	21	81	103	47
		うち女	672	152	163	118	38	16	67	80	38
	前月計	1,015	268	222	188	75	27	69	107	59	
	前年同月計	1,048	285	256	178	46	23	83	134	43	
就	当	62.0	67.7	57.8	63.3	48.3	60.0	57.0	64.0	78.3	
	前	69.2	74.9	61.3	77.0	72.8	65.9	70.4	60.5	70.2	
	前年同月	67.4	77.2	70.9	65.0	47.4	47.9	56.5	72.8	56.6	
求	新規	当	2.95	4.60	2.57	3.14	2.08	3.77	1.42	1.89	2.70
		前	3.06	4.24	2.88	2.91	2.00	3.00	2.53	2.75	1.98
	前年同月	2.44	3.89	2.41	2.28	1.84	2.17	1.28	1.54	1.41	
	有効	当	1.74	2.45	1.57	1.69	1.38	1.65	1.15	1.42	1.30
前		1.69	2.27	1.66	1.66	1.26	1.39	1.11	1.45	1.15	
	前年同月	1.59	2.27	1.37	1.72	1.24	1.34	1.01	1.28	0.94	

（資料）青森労働局職業安定部職業安定課「職業安定業務統計」。

（注1）就職率＝就職件数÷新規求職×100。

（注2）「求人倍率」は原数値。

平成28年度 出稼労働者【県外】職業紹介状況（平成27年度対比）

I 職業紹介状況

青森労働局職業安定部

年度	区分	4月	5月	6月	7月	8月	9月	10月	11月	12月	1月	2月	3月	年度計
28年度	求職	386	277	85	66	135	50	61	156					1,216
	就職	18	13	15	11	29	30	29	26					171
27年度	求職	639	304	142	73	153	77	86	115	311	109	39	94	2,142
	就職	19	19	18	14	26	28	30	39	9	9	17	13	241
増減率	求職	▲39.6	▲8.9	▲40.1	▲9.6	▲11.8	▲35.1	▲29.1	35.7					▲43.2
	就職	▲5.3	▲31.6	▲16.7	▲21.4	11.5	7.1	▲3.3	▲33.3					▲29.0

II 産業別就職状況

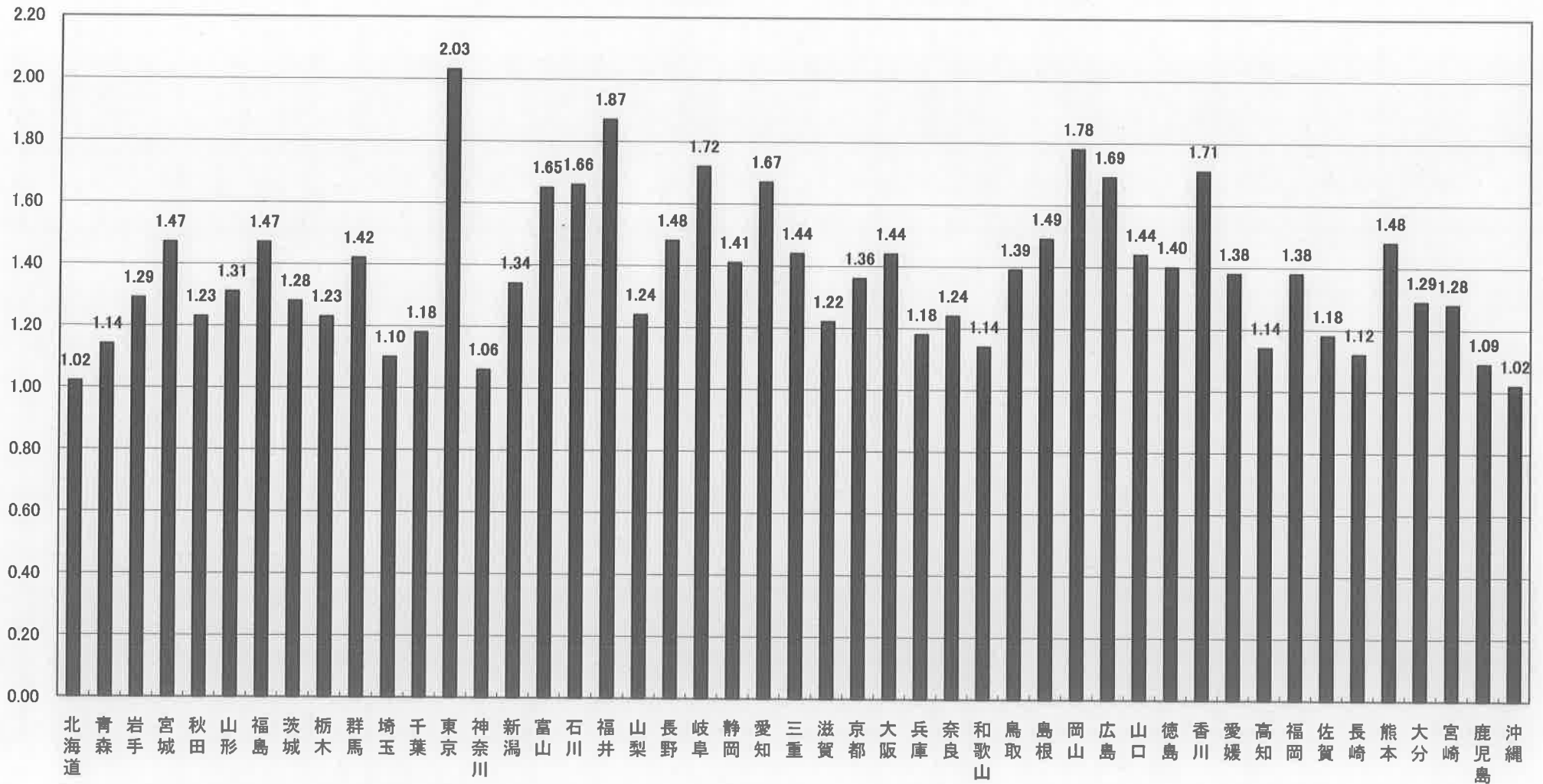
産業	年度	4月	5月	6月	7月	8月	9月	10月	11月	12月	1月	2月	3月	年度計
建設業	28年度	3	2	0	0	5	3	1	2					16
	27年度	5	1	5	2	2	1	3	4	3	1	3	3	33
製造業	28年度	14	11	14	10	22	25	18	18					132
	27年度	13	17	10	12	23	27	22	20	6	7	13	9	179
その他の産業	28年度	1	0	1	1	2	2	10	6					23
	27年度	1	1	3	0	1	0	5	15	0	1	1	1	29

III 地域別就職状況

地域	年度	4月	5月	6月	7月	8月	9月	10月	11月	12月	1月	2月	3月	年度計
合計	28年度	18	13	15	11	29	30	29	26	0	0	0	0	171
	27年度	19	19	18	14	26	28	30	39	9	9	17	13	241
埼玉	28年度	2	0	2	0	1	3	0	0					8
	27年度	3	0	0	4	1	0	0	1	0	0	0	0	9
東京	28年度	11	9	9	7	25	21	18	15					115
	27年度	10	9	7	4	23	27	22	20	6	7	14	7	156
神奈川	28年度	1	1	0	0	0	1	1	1					5
	27年度	1	5	3	0	1	0	0	2	2	0	0	2	16
静岡	28年度	0	0	0	0	0	1	1	0					2
	27年度	1	1	2	0	0	0	0	0	0	1	0	0	5
愛知	28年度	1	2	1	2	1	3	2	0					12
	27年度	3	2	6	1	1	1	2	5	0	0	0	3	24
その他	28年度	3	1	3	2	2	1	7	10					29
	27年度	1	2	0	5	0	0	6	11	1	1	3	1	31

(注) 求職…出稼労働者として就職を希望し、就職できる状態にある数

都道府県別有効求人倍率：季節調整値
 (新規学卒者を除きパートタイムを含む)
 平成28年11月 全国平均 1.41倍 [原数値1.48倍]



(注) 季節調整値計算(季節調整値替え)は、毎年過去1年分のデータが揃う年初に行われ、季節調整済系列が改訂される。
 (資料出所) 厚生労働省「職業安定業務統計」。