

取 扱 注 意
平成 28 年 11 月 29 日 (火)
午 前 8 : 30 解 禁

職 業 安 定 業 務 取 扱 月 報

(平 成 28 年 10 月 分)

も く じ

1	労働市場の動き	1～3	ページ
2	求人倍率の動き	4・5	〃
3	有効求人・求職の動き	6	〃
4	職業紹介・雇用保険主要指標	7	〃
5	職業紹介状況	8～10	〃
6	産業別新規求人・充足状況	11	〃
7	職業別常用新規求職・求人就職状況	12	〃
8	雇用保険業務取扱状況	13	〃
9	安定所別職業紹介状況	14～16	〃
10	出稼労働者県外職業紹介状況	17	〃
11	都道府県別有効求人倍率（季節調整値）	18	〃

青森労働局職業安定部職業安定課

労働市場の動き(平成28年10月)

青森労働局職業安定部職業安定課

○ 景気の動向

(1) 国内

景気は、このところ弱さもみられるが、緩やかな回復基調が続いている。

個人消費は、総じてみれば底堅い動きとなっている。設備投資は、持ち直しに足踏みがみられる。輸出は、おおむね横ばいとなっている。生産は、持ち直しの動きがみられる。企業収益は、高い水準にあるものの、改善に足踏みがみられる。企業の業況判断は、一部に慎重さがみられるものの、おおむね横ばいとなっている。雇用情勢は、改善している。消費者物価は、横ばいとなっている。

先行きについては、雇用・所得環境の改善が続くなかで、各種政策の効果もあって、緩やかな回復に向かうことが期待される。ただし、海外経済の不確実性や金融資本市場の変動の影響に留意する必要がある。【内閣府】

(2) 県内

県内の景気は、緩やかに持ち直している。最終需要動向をみると、個人消費は、一部に弱めの動きがみられるものの、緩やかに持ち直している。すなわち、大型小売店販売は、一部に弱めの動きがみられるものの、緩やかに持ち直している。家電販売は、持ち直しているほか、乗用車販売は、底堅く推移している。住宅投資は、緩やかに持ち直している。設備投資は、2016年計画をみると、製造業・非製造業ともに前年を上回っている。公共投資は、前年を上回って推移している。

生産動向をみると、緩やかに持ち直している。すなわち、電気機械等では、持ち直している。窯業・土石では、底堅く推移している。紙・パでは増加している。鉄鋼では、低調に推移している。業務用機械、食料品では、横ばい圏内

で推移している。

【日本銀行青森支店】

平成28年10月の県内企業倒産件数は(負債額1,000万円以上)は3件(前月比6件、66.7%減少。前年同月比5件、62.5%減少。)、負債総額は2億1,300万円(前月比前月比5億3,500万円、71.5%減少。前年同月比2億7,800万円、56.6%減少)であった。

倒産件数は、平成26年5月以降30ヶ月連続一桁台が継続している。負債総額については、10億を超える大型倒産の発生はなく、何れも1億円以下での倒産となり、先月急増した倒産は再度沈静化した結果となった。

産業別では、卸売業、小売業、運輸業が各1件であり、倒産原因は何れも販売不振と、不況型倒産が100%を占めた。

青森支店は、「りんご、ホタテの好調、原油価格の下げ止まりから企業の採算性が改善されていること等が主な要因と見られる。ただし、平成27年7月以来となる運輸業の倒産が発生。全国的にも倒産が急増している介護サービス業にも関心が寄せられ、これまでとは倒産する業種が少しずつ変化していることにも注意が必要。」としている。【東京商エリサーチ】

労働需給面では、5人以上の解雇者(希望退職者の募集等を含む)を出した企業整理離職者等状況をみると、平成27年10月の14事業所、解雇者数159人に対し、平成28年10月は8事業所73人と、事業所数は6件(42.9%)減少し、解雇者数は86人(54.1%)減少した。

雇用情勢をみると、月間有効求職者数(季節調整値)は前月に比べ63人増加し、月間有効求人数(同)は前月に比べ336人増加、有効求人倍率(同)は1.12倍(前年同月0.95倍)で、前月を0.01ポイント上回った。

新規求人倍率(季節調整値)は1.54倍(前年同月1.29倍)で、前月を0.13ポイント上回った。

○ 労働市場の概況

月間有効求人全数(学卒を除きパートタイムを含む実数)は、前年同月比8.5%(2,371人)増加の30,376人、全数のうち常用(パートタイムを除く実数)は同12.2%(1,736人)増加の15,916人となった。

月間有効求職者全数(同)は、前年同月比8.5%(2,147人)減少の23,094人、全数のうち常用(同)は同9.0%(1,583人)減少の15,983人となった。

この結果、全数の有効求人倍率(原数値)は1.32倍となり、前年同月を0.21ポイント上回った。新規求人倍率(原数値)は2.06倍で、前年同月を0.39ポイント上回った。

一方、パートタイム有効求人全数(実数)は、前年同月比3.3%(376人)増加の11,632人、同有効求職者全数(同)は前年同月比6.7%(497人)減少の6,872人となり、同有効求人倍率は1.69倍(前年同月1.53倍)となった。

○ 求人の動向

新規求人全数(学卒を除きパートタイムを含む実数)は、前年同月比5.8%(640人)増加の11,647人、全数のうち常用(パートタイムを除く実数)は同8.9%(492人)増加の5,996人、臨時・季節は同39.8%(329人)増加の1,155人、パートタイムは同3.9%(181人)減少の4,496人となった。

また、産業別における新規求人全数のうち前年同月比、建設業4.6%(53人)、製造業24.1%(202人)、情報通信業20.5%(16人)、学術研究、専門・技術サービス業3.5%(5人)、宿泊業、飲食サービス業7.5%(68人)、教育、学習支援業25.0%(38人)、医療、福祉17.5%(408人)、複合サービス事業34.6%(55人)、サービス業17.0%(214人)等で増加したが、農・林・漁業24.3%(46人)、鉱業33.3%(2人)、電気・ガス・熱供給、水道業10.0%(2人)、運輸業、郵便業9.1%(59人)、卸売・小売業8.1%(179人)、金融業・保険業9.5%(7人)、不動産業、物品賃貸業10.7%(17人)、生活関連サービス業、

娯楽業18.5%(89人)、公務、その他9.4%(18人)等で減少した。

製造業の内訳をみると、食料品、飲料・たばこ・飼料製造業23.7%(99人)、繊維工業27.0%(30人)、印刷・同関連業12.5%(2人)、化学、石油・石炭製品、プラスチック、ゴム製品関係25.0%(3人)、窯業・土石製品製造業26.5%(21人)、鉄鋼業・非鉄金属製造業25.0%(3人)、はん用・生産用機器製造業10.5%(2人)、業務用機械器具製造業60.0%(12人)、電子部品・デバイス・電子回路製造業36.6%(30人)、電気機械器具製造業72.2%(13人)、情報通信機械器具製造業16.7%(1人)、その他の製造業75.0%(3人)等で増加したが、木材・木製品、(家具・装備品)製造業53.3%(8人)、パルプ・紙・紙加工品製造業7.1%(1人)、金属製品製造業10.4%(7人)、輸送用機械器具製造業5.9%(1人)等で減少した。

○ 求職の動向

新規求職申込件数全数(学卒を除きパートタイムを含む実数)は、前年同月比14.1%(931件)減少の5,649件となった。全数のうち常用(パートタイムを除く)は同12.5%(577件)減少の4,027件、臨時・季節(同)は14.8%(27件)減少の155件、パートタイムは前年同月比18.2%(327件)減少の1,467件となった。

中高年齢者(パートタイムを除く実数)は、同8.6%(143件)減少の1,523件となった。

また、新規求職者全数における雇用保険受給資格決定件数の割合は30.4%(前年同月31.2%)、常用新規求職者に占める基本手当受給資格決定件数の割合は36.6%(同38.1%)となっている。

常用新規求職者(パートタイムを含む実数)の希望職種別構成は、専門的・技術的職業9.1%(前年同月8.7%)、事務的職業23.6%(同22.3%)、販売の職業10.1%(同11.0%)、サービスの職業15.7%(同15.4%)、生産工程の職業10.8%(同10.4%)、運搬・清掃・包装の職業20.2%(同21.2%)などと

なっている。

○ 就職の動向

就職全数(学卒を除きパートタイムを含む実数)は、前年同月比9.2%(281件)減少の2,780件、全数のうち常用(パートタイムを除く実数)は同5.9%(97件)減少の1,541件、臨時・季節(同)は前年同月比13.8%(36件)減少の224件、パートタイムは同12.7%(148件)減少の1,015件となった。

また、雇用保険基本手当受給者(パートタイムを除く実数)の就職件数は同6.7%(31件)減少の433件となった。

基本手当受給資格決定件数(高年齢を含む)に対する就職率は26.9%(前年同月24.1%)となった。

パートを含む常用の新規求職者に対する就職率をみると、全数で43.5%(同40.3%)となっている。また、常用就職者全数に対する職種別構成は専門的・技術的職業10.4%、事務的職業15.5%、販売の職業9.6%、サービスの職業23.8%、生産工程の職業12.8%、運搬・清掃・包装等の職業15.8%などとなっている。

○ 充足の動向

充足全数(学卒を除きパートタイムを含む実数)は、前年同月比9.3%(267件)減少の2,610件となった。

また、産業別でみると、充足全数のうち前年同月比、鉱業100.0%(1件)、電気・ガス・熱供給、水道業27.3%(3件)、教育、学習支援業65.0%(13件)等で増加したが、農・林・漁業18.8%(12件)、建設業7.0%(12件)、製造業13.4%(49件)、情報通信業15.8%(6件)、運輸業、郵便業1.9%(3件)、卸売・小売業10.8%(62件)、金融業・保険業5.3%(1件)、不動産業、物品賃貸業29.4%(10件)、学術研究、専門・技術サービス業7.5%(3件)、生活関連サービス業、娯楽業4.3%(4件)、医療、福祉3.2%(21件)、複合サービス事業17.0%(8件)、サービス業7.5%(22件)、公務、その他53.4%(71件)等

で減少した。なお、宿泊業、飲食サービス業では増減なし。

製造業の内訳をみると、パルプ・紙・紙加工品製造業160.0%(8件)、印刷・同関連業85.7%(6件)、窯業・土石製品製造業11.1%(1件)、はん用・生産用機器製造業150.0%(6件)、電気機械器具製造業40.0%(2件)、情報通信機械器具製造業—%(1件)、輸送用機械器具製造業100.0%(8件)、その他の製造業—%(0件)等で増加したが、食料品、飲料・たばこ・飼料製造業14.2%(27件)、繊維工業45.7%(21件)、木材・木製品、(家具・装備品)製造業16.7%(1件)、化学、石油・石炭製品、プラスチック、ゴム製品関係46.2%(6件)、鉄鋼業・非鉄金属製造業83.3%(5件)、金属製品製造業48.3%(14件)、業務用機械器具製造業44.4%(4件)、電子部品・デバイス・電子回路製造業11.1%(3件)等で減少した。

○ 地域雇用開発助成金に係る事業所設置及び雇入れ計画書受理状況

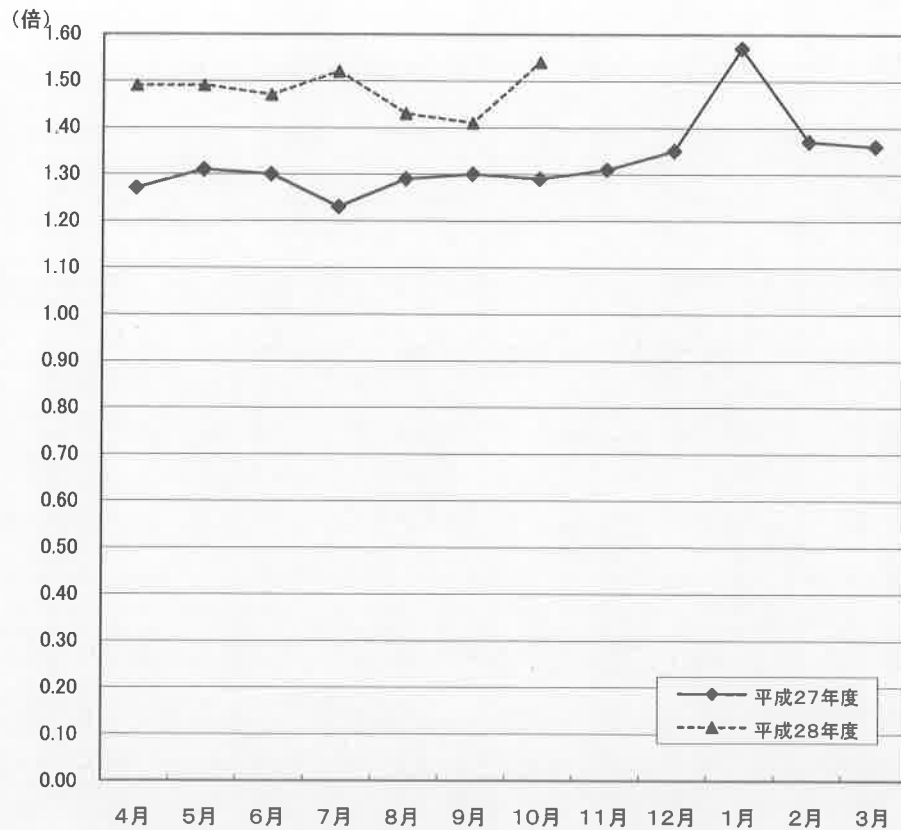
・ 計画書受理件数	3件	[前年同月	3件]
・ 雇入れ予定人数	32人	[前年同月	31人]

○ 雇用調整助成金等の支給状況

・ 休業実施計画届受理件数	6件	[前年同月	8件]	
・ 支給件数、金額	3件		664千円	
		[前年同月	2件	425千円]

新規求人倍率の動き(全数)

(季節調整値)

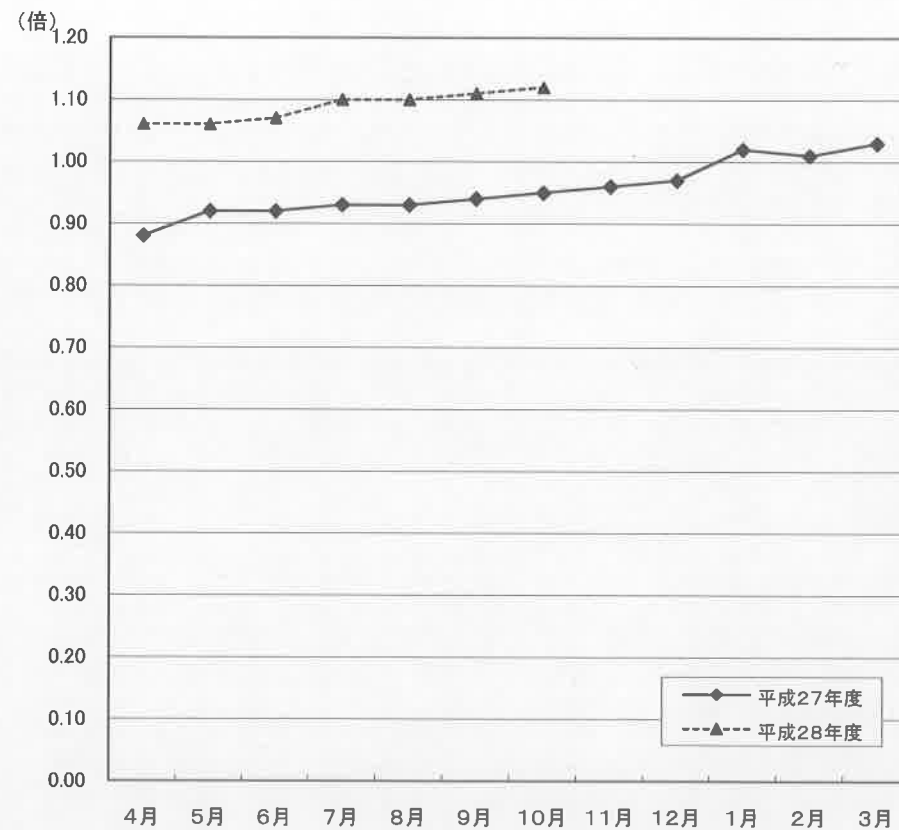


	4月	5月	6月	7月	8月	9月	10月	11月	12月	1月	2月	3月
平成27年度	1.27	1.31	1.30	1.23	1.29	1.30	1.29	1.31	1.35	1.57	1.37	1.36
平成28年度	1.49	1.49	1.47	1.52	1.43	1.41	1.54					

※ 季節調整法は、センサス局法Ⅱ(X-12ARIMA)による。なお、平成27年12月以前の数値は新季節指数により改訂されている。

有効求人倍率の動き(全数)

(季節調整値)

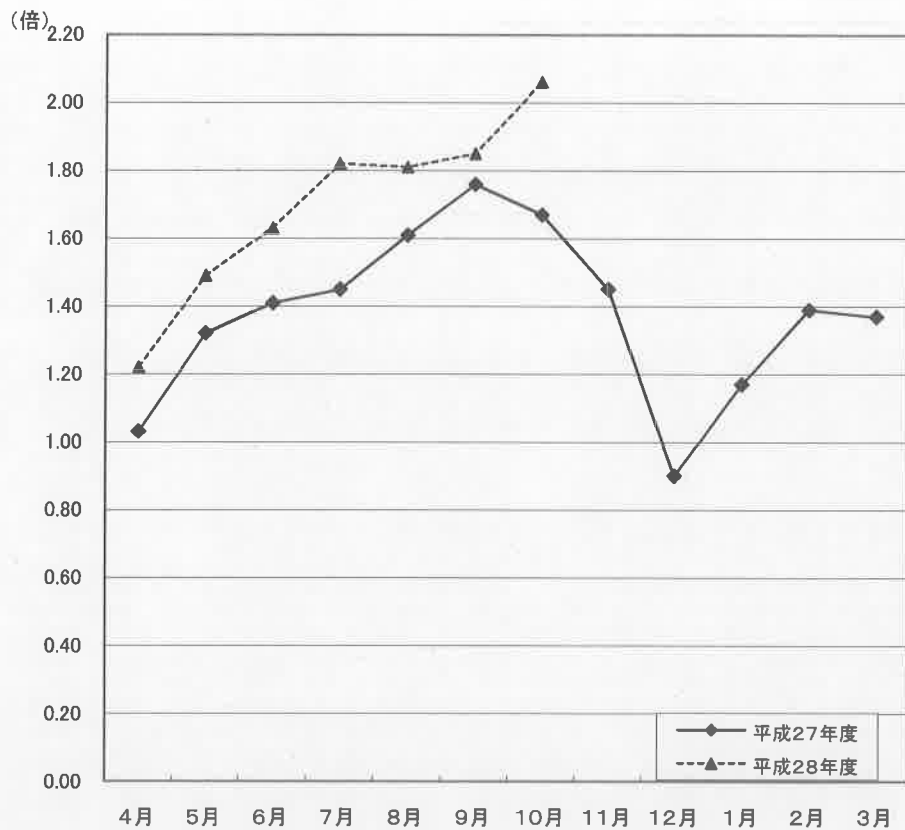


	4月	5月	6月	7月	8月	9月	10月	11月	12月	1月	2月	3月
平成27年度	0.88	0.92	0.92	0.93	0.93	0.94	0.95	0.96	0.97	1.02	1.01	1.03
平成28年度	1.06	1.06	1.07	1.10	1.10	1.11	1.12					

※ 季節調整法は、センサス局法Ⅱ(X-12ARIMA)による。なお、平成27年12月以前の数値は新季節指数により改訂されている。

新規求人倍率の動き(全数)

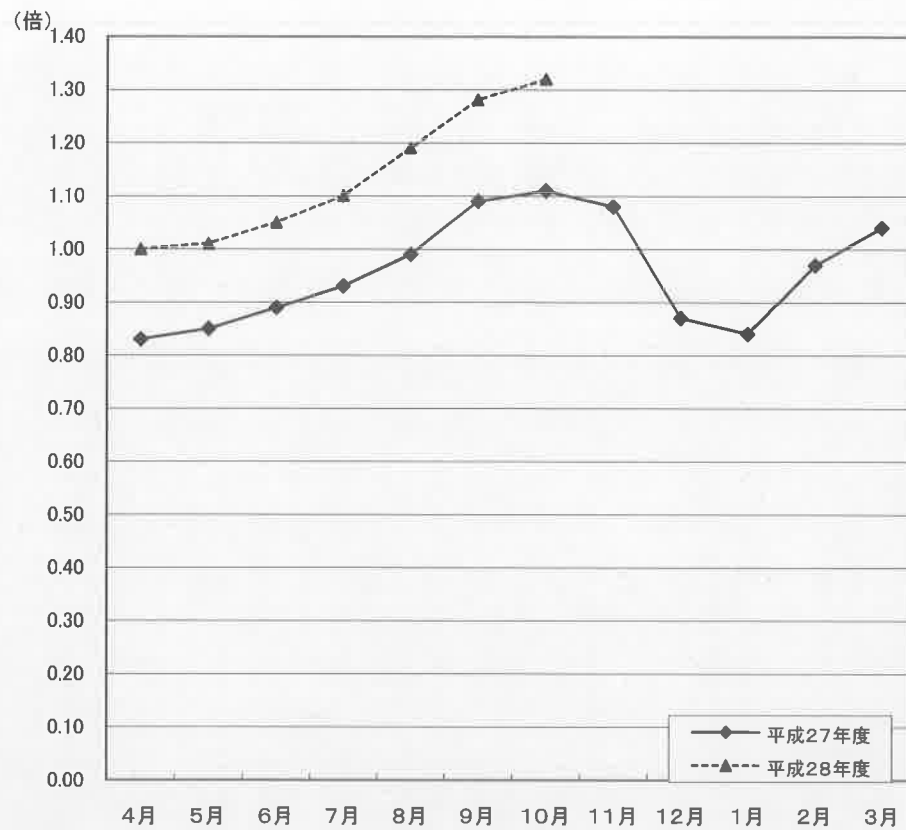
(原数値)



	4月	5月	6月	7月	8月	9月	10月	11月	12月	1月	2月	3月
平成27年度	1.03	1.32	1.41	1.45	1.61	1.76	1.67	1.45	0.90	1.17	1.39	1.37
平成28年度	1.22	1.49	1.63	1.82	1.81	1.85	2.06					

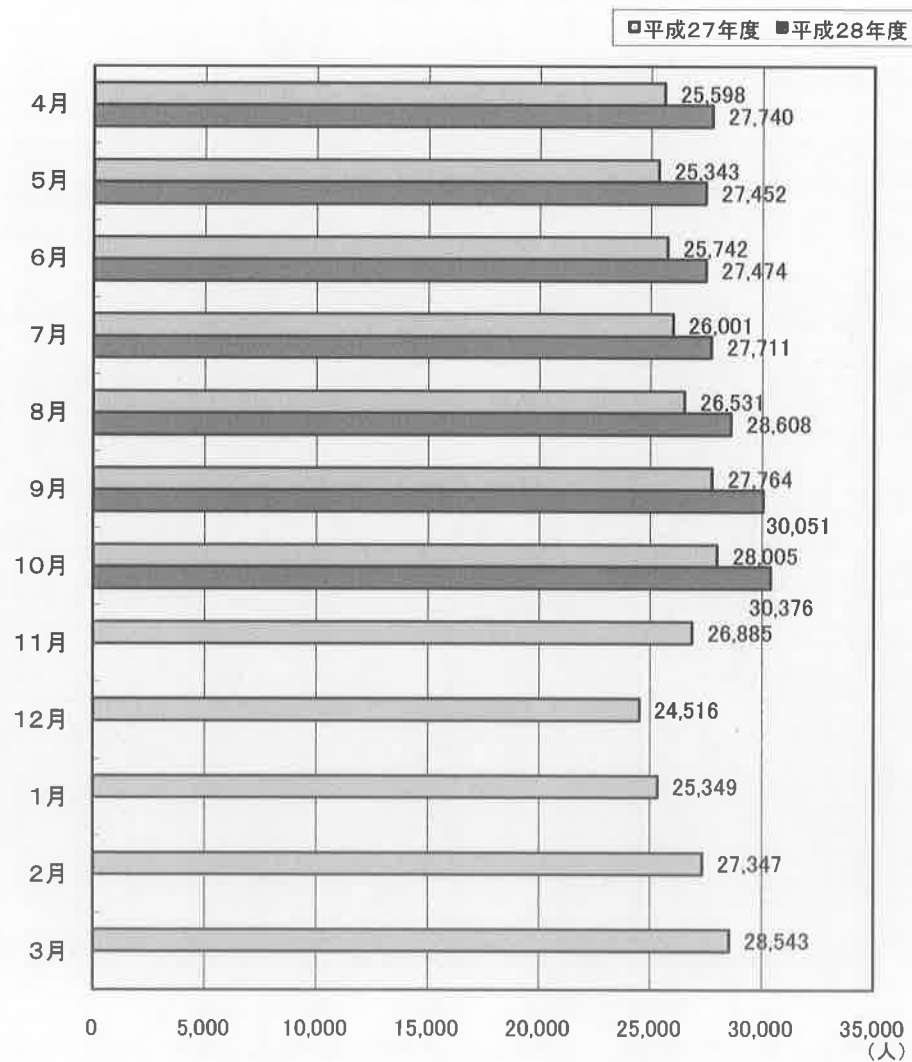
有効求人倍率の動き(全数)

(原数値)

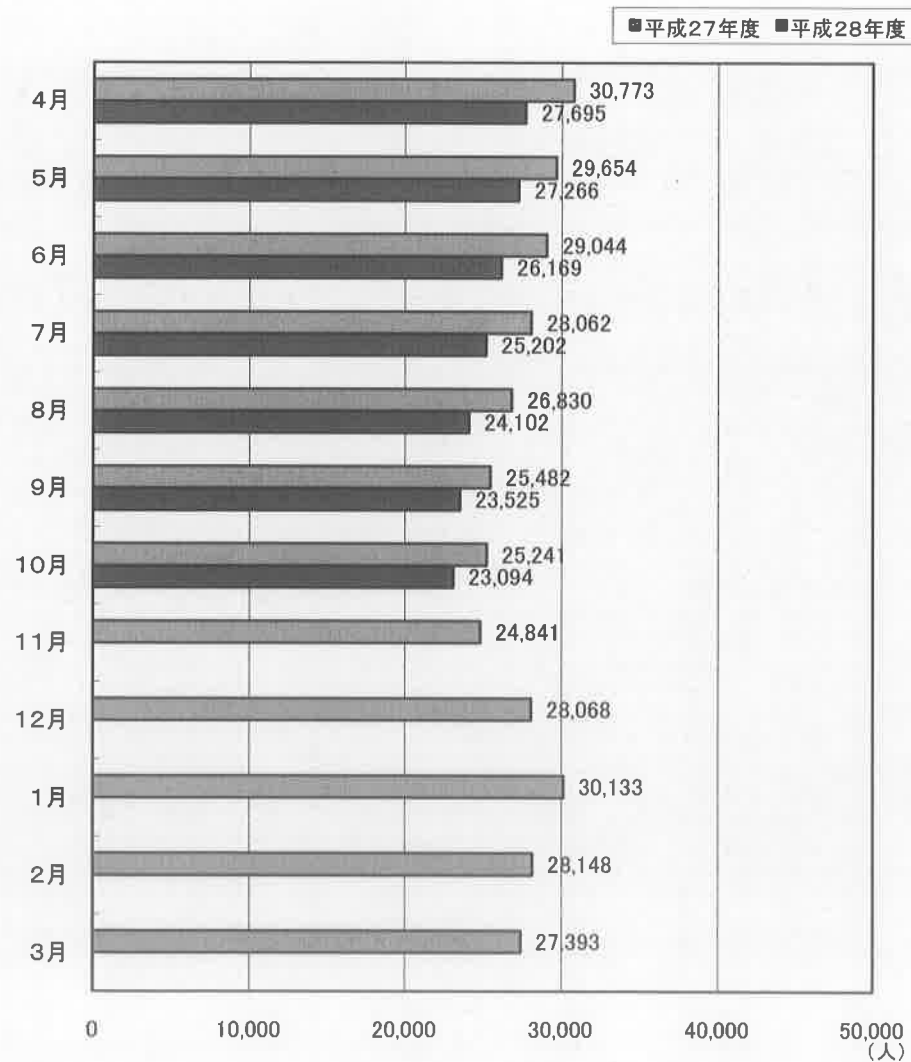


	4月	5月	6月	7月	8月	9月	10月	11月	12月	1月	2月	3月
平成27年度	0.83	0.85	0.89	0.93	0.99	1.09	1.11	1.08	0.87	0.84	0.97	1.04
平成28年度	1.00	1.01	1.05	1.10	1.19	1.28	1.32					

有効求人の動き(全数)



有効求職の動き(全数)



職業紹介・雇用保険主要指標

(単位:人、倍、%)

区	分	当 月	前 年 同 月	対前年同月比	区	分	当 月	前 年 同 月	対前年同月比
1	新規求職者数(2+3+4)	5,649	6,580	▲ 14.1	36	34のうち臨時・季節	36	38	▲ 5.3
2	1のうち常用	4,027	4,604	▲ 12.5	37	充足数(38+39+40)	2,610	2,877	▲ 9.3
3	1のうち臨時・季節	155	182	▲ 14.8	38	37のうち常用	1,444	1,547	▲ 6.7
4	1のうちパートタイム	1,467	1,794	▲ 18.2	39	37のうち臨時・季節	192	226	▲ 15.0
5	4のうち臨時・季節	8	11	▲ 27.3	40	37のうちパートタイム	974	1,104	▲ 11.8
6	1のうち中高年者(パートタイムを除く)	1,523	1,666	▲ 8.6	41	40のうち臨時・季節	167	218	▲ 23.4
7	6のうち常用	1,410	1,548	▲ 8.9	42	新規求人倍率(季節調整値・全数)	1.54	1.29	0.25
8	月間有効求職者数(9+10+11)	23,094	25,241	▲ 8.5	43	新規求人倍率(原数値・全数)	2.06	1.67	0.39
9	8のうち常用	15,983	17,566	▲ 9.0	44	新規求人倍率(原数値・常用)	1.76	1.46	0.30
10	8のうち臨時・季節	239	306	▲ 21.9	45	新規求人倍率(原数値・臨時)	12.37	8.80	3.57
11	8のうちパートタイム	6,872	7,369	▲ 6.7	46	有効求人倍率(季節調整値・全数)	1.12	0.95	0.17
12	11のうち臨時・季節	31	41	▲ 24.4	47	有効求人倍率(原数値・全数)	1.32	1.11	0.21
13	8のうち中高年者(パートタイムを除く)	6,415	6,735	▲ 4.8	48	有効求人倍率(原数値・常用)	1.12	0.95	0.17
14	13のうち常用	6,250	6,535	▲ 4.4	49	有効求人倍率(原数値・臨時)	18.19	12.90	5.29
15	新規求人数(16+17+18)	11,647	11,007	5.8	50	就職率(26÷1×100)	49.2	46.5	2.7
16	15のうち常用	5,996	5,504	8.9	51	常用就職率(パートタイムを含む)	43.5	40.3	3.2
17	15のうち臨時・季節	1,155	826	39.8	52	中高年就職率(31÷6×100)	36.5	35.2	1.3
18	15のうちパートタイム	4,496	4,677	▲ 3.9	53	同上常用就職率(32÷7×100)	33.0	31.1	1.9
19	18のうち臨時・季節	861	873	▲ 1.4	54	充足率(37÷15×100)	22.4	26.1	▲ 3.7
20	月間有効求人数(21+22+23)	30,376	28,005	8.5	55	同上常用充足率(38÷16×100)	24.1	28.1	▲ 4.0
21	20のうち常用	15,916	14,180	12.2	56	離職票交付枚数(基本手当・高年齢・短時間)	3,645	3,850	▲ 5.3
22	20のうち臨時・季節	2,828	2,569	10.1	57	離職票交付枚数(短期特例)	159	167	▲ 4.8
23	20のうちパートタイム	11,632	11,256	3.3	58	受給資格決定件数(59+60+61)	1,715	2,056	▲ 16.6
24	23のうち臨時・季節	2,083	1,909	9.1	59	58のうち基本手当	1,475	1,752	▲ 15.8
25	紹介件数	8,176	9,640	▲ 15.2	60	58のうち高年齢	134	173	▲ 22.5
26	就職件数(27+28+29)	2,780	3,061	▲ 9.2	61	58のうち短期特例	106	131	▲ 19.1
27	26のうち常用	1,541	1,638	▲ 5.9	62	初回受給者数(基本手当)	1,004	1,181	▲ 15.0
28	26のうち臨時・季節	224	260	▲ 13.8	63	受給者実人員(64+65+66)	5,554	6,288	▲ 11.7
29	26のうちパートタイム	1,015	1,163	▲ 12.7	64	63のうち基本手当	5,327	6,041	▲ 11.8
30	29のうち臨時・季節	169	228	▲ 25.9	65	63のうち高年齢	148	169	▲ 12.4
31	26のうち中高年者(パートタイムを除く)	556	586	▲ 5.1	66	63のうち短期特例	79	78	1.3
32	31のうち常用	465	481	▲ 3.3	67	雇用保険支給金額(68+69+70)(千円)	586,924	688,729	▲ 14.8
33	26のうち基本手当受給者(パートタイムを除く)	433	464	▲ 6.7	68	67のうち基本手当	542,410	639,335	▲ 15.2
34	26のうち他県への就職	189	196	▲ 3.6	69	67のうち高年齢	30,705	33,738	▲ 9.0
35	34のうち常用	153	158	▲ 3.2	70	67のうち短期特例	13,809	15,656	▲ 11.8

(資料) 青森労働局職業安定部職業安定課「職業安定業務統計」「雇用保険事業統計」。

(注1) 「求人倍率」は新規学卒を除きパートタイムを含む。

(注2) 「うち常用」、「うち臨時・季節」はパートタイムを除く。

(注3) パートタイムを除く求人倍率(原数値)は次の通りである。()内は前年同月。

新規求人倍率 全数 1.71 (1.32) 常用 1.49 (1.20) 臨時・季節 7.45 (4.54)

有効求人倍率 全数 1.16 (0.94) 常用 1.00 (0.81) 臨時・季節 11.83 (8.40)

職業紹介状況（1～求職）

（単位：人、％）

区分	新規求職者数							月間有効求職者数						
	全数計	対前年同期比	うち常用	うち臨時季節	うちパートタイム	うちうち常用	うち中高年	全数計	対前年同期比	うち常用	うち臨時季節	うちパートタイム	うちうち常用	うち中高年
18年度	149,881	▲ 4.5	84,979	35,054	29,848	29,629	46,851	506,544	▲ 5.2	341,738	61,080	103,726	103,117	156,314
19年度	136,836	▲ 8.7	77,016	32,004	27,816	27,631	42,975	463,895	▲ 8.4	308,649	58,480	96,766	96,268	143,707
20年度	138,382	1.1	82,327	27,989	28,066	27,900	42,817	464,789	0.2	315,815	50,652	98,322	97,841	142,374
21年度	132,886	▲ 4.0	80,176	24,902	27,808	27,593	41,018	499,468	7.5	349,743	45,754	103,971	103,361	153,502
22年度	127,002	▲ 4.4	76,178	22,920	27,904	27,645	39,511	454,240	▲ 9.1	309,048	42,080	103,112	102,419	140,854
23年度	121,269	▲ 4.5	73,985	20,219	27,065	26,794	36,914	438,552	▲ 3.5	297,190	37,685	103,677	102,889	134,210
24年度	113,426	▲ 6.5	69,217	19,052	25,157	24,952	34,281	406,861	▲ 7.2	273,737	36,076	97,048	96,463	120,790
25年度	108,037	▲ 4.8	65,547	17,674	24,816	24,630	32,618	388,917	▲ 4.4	258,186	34,008	96,723	96,211	115,240
26年度	100,673	▲ 6.8	60,925	16,214	23,534	23,317	31,300	360,587	▲ 7.3	236,174	31,399	93,014	92,419	108,692
27年度合計	92,698	▲ 7.9	56,005	14,449	22,244	22,050	29,455	333,669	▲ 7.5	215,803	28,148	89,718	89,166	101,862
27年度月平均	7,725	▲ 7.9	4,667	1,204	1,854	1,838	2,455	27,806	▲ 7.5	17,984	2,346	7,477	7,431	8,489
27年 4月	10,135	▲ 11.5	6,267	1,011	2,857	2,845	3,170	30,773	▲ 7.3	20,601	1,628	8,544	8,493	9,122
5月	7,430	▲ 12.1	4,638	780	2,012	1,998	2,244	29,654	▲ 9.8	19,660	1,581	8,413	8,370	8,832
6月	7,449	▲ 4.3	4,794	764	1,891	1,881	2,190	29,044	▲ 7.8	19,280	1,528	8,236	8,201	8,663
7月	7,314	▲ 1.6	4,668	925	1,721	1,708	2,241	28,062	▲ 7.1	18,750	1,538	7,774	7,735	8,299
8月	6,350	▲ 4.5	4,217	463	1,670	1,657	1,703	26,830	▲ 5.0	18,084	1,223	7,523	7,486	7,748
9月	6,169	▲ 14.9	4,315	129	1,725	1,709	1,472	25,482	▲ 8.5	17,589	522	7,371	7,329	6,982
10月	6,580	▲ 6.1	4,604	182	1,794	1,783	1,666	25,241	▲ 7.2	17,566	306	7,369	7,328	6,735
11月	6,474	▲ 0.9	3,966	952	1,556	1,527	2,064	24,841	▲ 6.2	16,739	1,127	6,975	6,920	7,070
12月	9,686	▲ 3.7	3,619	4,700	1,367	1,344	4,542	28,068	▲ 5.2	15,860	5,624	6,584	6,523	9,948
28年 1月	9,165	▲ 17.6	4,612	2,809	1,744	1,725	3,424	30,133	▲ 9.2	16,156	7,330	6,647	6,596	11,112
2月	7,918	▲ 2.1	4,994	1,105	1,819	1,801	2,387	28,148	▲ 7.2	17,195	4,031	6,922	6,873	9,202
3月	8,028	▲ 9.3	5,311	629	2,088	2,072	2,352	27,393	▲ 8.5	18,323	1,710	7,360	7,312	8,149
28年 4月	8,878	▲ 12.4	5,636	666	2,576	2,559	2,810	27,695	▲ 10.0	18,653	1,133	7,909	7,858	8,365
5月	6,991	▲ 5.9	4,444	625	1,922	1,916	2,087	27,266	▲ 8.1	18,054	1,243	7,969	7,939	8,260
6月	6,555	▲ 12.0	4,107	705	1,743	1,731	2,017	26,169	▲ 9.9	17,193	1,219	7,757	7,724	7,947
7月	6,182	▲ 15.5	3,798	868	1,516	1,501	2,008	25,202	▲ 10.2	16,358	1,698	7,146	7,111	7,845
8月	5,966	▲ 6.0	3,938	528	1,500	1,489	1,690	24,102	▲ 10.2	15,986	1,146	6,970	6,934	7,219
9月	6,218	0.8	4,317	116	1,785	1,771	1,571	23,525	▲ 7.7	16,126	313	7,086	7,051	6,572
10月	5,649	▲ 14.1	4,027	155	1,467	1,459	1,523	23,094	▲ 8.5	15,983	239	6,872	6,841	6,415
11月														
12月														
28年 1月														
2月														
3月														
28年度合計	46,439	▲ 9.7	30,267	3,663	12,509	12,426	13,706	177,053	▲ 9.2	118,353	6,991	51,709	51,458	52,623

（資料）青森労働局職業安定部職業安定課「職業安定業務統計」。

（注）新規学卒を除く。「うち常用」、「うち臨時季節」、「うち中高年」はパートタイムを除く。

職業紹介状況（2～求人）

（単位：人、%、倍）

区分	新規求人数						月間有効求人数						求人倍率	
	全数計	対前年同期比	うち 常用	うち 臨時季節	うち パートタイム	うち うち常用	全数計	対前年同期比	うち 常用	うち 臨時季節	うち パートタイム	うち うち常用	原数値（全数）	
													新規	有効
18年度	96,947	▲ 3.5	52,517	9,071	35,359	30,823	220,714	▲ 2.0	124,632	18,604	77,478	68,854	0.71	0.48
19年度	95,978	▲ 1.0	51,101	7,758	37,119	31,804	220,548	▲ 0.1	121,927	15,572	83,049	72,905	0.69	0.47
20年度	78,211	▲ 18.5	40,268	6,278	31,665	26,955	175,719	▲ 20.3	94,097	12,137	69,485	61,261	0.59	0.35
21年度	70,531	▲ 9.8	33,163	7,293	30,075	24,119	144,270	▲ 17.9	72,014	12,054	60,202	50,311	0.56	0.32
22年度	81,517	15.6	39,063	8,602	33,852	26,990	175,685	21.8	87,064	16,189	72,432	60,098	0.67	0.40
23年度	91,255	11.9	44,865	10,396	35,994	29,019	201,475	14.7	101,956	20,817	78,702	64,937	0.80	0.50
24年度	103,937	13.9	51,688	11,842	40,407	32,984	248,510	23.3	125,821	25,977	96,712	80,270	0.96	0.64
25年度	114,605	10.3	57,548	12,016	45,041	37,162	281,820	13.4	143,151	27,132	111,537	92,975	1.14	0.78
26年度	116,464	1.6	59,973	10,175	46,316	38,168	292,936	3.9	153,613	22,918	116,405	97,482	1.16	0.81
27年度合計	124,280	6.7	63,421	10,445	50,414	41,361	317,824	8.4	164,745	23,333	129,546	108,393	1.34	0.95
27年度月平均	10,357	6.7	5,285	870	4,201	3,447	26,469	8.4	13,729	1,944	10,796	9,033	1.34	0.95
27年 4月	10,416	▲ 1.1	5,299	692	4,425	3,886	25,598	1.3	13,304	1,475	10,819	9,348	1.03	0.83
5月	9,822	2.7	5,121	830	3,871	3,283	25,343	3.9	13,270	1,621	10,452	9,128	1.32	0.85
6月	10,485	11.3	5,364	931	4,190	3,478	25,742	7.7	13,495	1,762	10,485	9,018	1.41	0.89
7月	10,602	7.3	5,568	825	4,209	3,461	26,001	9.8	13,708	1,892	10,401	8,816	1.45	0.93
8月	10,211	11.7	5,460	1,102	3,649	3,047	26,531	11.3	14,116	2,166	10,249	8,695	1.61	0.99
9月	10,883	5.3	5,223	1,341	4,319	3,561	27,764	8.6	14,397	2,674	10,693	8,978	1.76	1.09
10月	11,007	6.8	5,504	826	4,677	3,804	28,005	10.7	14,180	2,569	11,256	9,347	1.67	1.11
11月	9,390	11.4	4,891	709	3,790	3,051	26,885	12.4	13,715	2,081	11,089	9,173	1.45	1.08
12月	8,692	7.0	4,347	690	3,655	2,842	24,516	8.4	12,712	1,524	10,280	8,488	0.90	0.87
27年 1月	10,750	6.4	5,310	795	4,645	3,652	25,349	8.9	13,069	1,640	10,640	8,629	1.17	0.84
2月	11,022	12.0	5,786	900	4,336	3,528	27,347	10.5	14,120	1,917	11,310	9,136	1.39	0.97
3月	11,000	2.0	5,548	804	4,648	3,768	28,543	7.9	14,659	2,012	11,872	9,637	1.37	1.04
28年 4月	10,872	4.4	5,633	853	4,386	3,762	27,740	8.4	14,462	1,942	11,336	9,440	1.22	1.00
5月	10,390	5.8	5,500	962	3,928	3,189	27,452	8.3	14,325	2,211	10,916	9,089	1.49	1.01
6月	10,664	1.7	5,529	1,101	4,034	3,280	27,474	6.7	14,612	2,355	10,507	8,751	1.63	1.05
7月	11,248	6.1	6,142	999	4,107	3,391	27,711	6.6	15,029	2,322	10,360	8,635	1.82	1.10
8月	10,808	5.8	5,656	993	4,159	3,476	28,608	7.8	15,428	2,286	10,894	9,090	1.81	1.19
9月	11,496	5.6	5,897	1,157	4,442	3,522	30,051	8.2	15,814	2,753	11,484	9,426	1.85	1.28
10月	11,647	5.8	5,996	1,155	4,496	3,635	30,376	8.5	15,916	2,828	11,632	9,549	2.06	1.32
11月														
12月														
28年 1月														
2月														
3月														
28年度合計	77,125	5.0	40,353	7,220	29,552	24,255	199,412	7.8	105,586	16,697	77,129	63,980	1.66	1.13

（資料）青森労働局職業安定部職業安定課「職業安定業務統計」。

（注）新規学卒を除く。「うち常用」、「うち臨時季節」はパートタイムを除く。

職業紹介状況（3～充足・就職）

（単位：人、％）

区分	充足数									就職件数								
	全数計	対前年同期比	うち常用	うち臨時季節	うち		充足率		全数計	対前年同期比	うち常用	うち臨時季節	うち		うち受給者	就職率		
					パートタイム	うち常用	対新規	対有効					パートタイム	うち常用		対新規	対有効	
18年度	37,823	▲ 1.3	20,551	2,771	14,501	12,392	39.4	17.1	42,123	▲ 0.6	22,964	4,134	15,025	12,857	6,633	30.8	9.1	
19年度	36,605	▲ 3.2	19,660	2,640	14,305	11,892	46.8	20.8	40,253	▲ 4.4	21,724	3,702	14,827	12,269	6,280	29.1	8.7	
20年度	33,963	▲ 7.2	17,419	2,602	13,942	11,422	48.2	23.5	36,694	▲ 8.8	18,874	3,371	14,449	11,739	5,507	27.6	7.3	
21年度	35,418	4.3	16,231	4,092	15,095	11,564	43.4	20.2	38,024	3.6	17,393	4,907	15,724	11,958	6,010	29.9	8.4	
22年度	37,375	5.5	17,988	4,307	15,080	11,444	41.0	18.6	39,687	4.4	19,048	5,063	15,576	11,844	5,415	32.7	9.0	
23年度	38,586	3.2	19,132	4,393	15,061	11,750	42.3	19.2	41,151	3.7	20,438	4,951	15,762	12,300	5,690	36.3	10.1	
24年度	38,137	▲ 1.2	19,831	4,016	14,290	11,437	36.7	15.3	40,345	▲ 2.0	21,012	4,356	14,977	11,970	5,961	37.3	10.4	
25年度	37,464	▲ 1.8	19,964	3,273	14,227	11,602	32.7	13.3	39,821	▲ 1.3	21,141	3,694	14,986	12,138	6,232	39.6	11.0	
26年度	35,709	▲ 4.7	19,616	2,702	13,391	10,844	30.7	12.2	38,107	▲ 4.3	20,887	3,115	14,105	11,335	5,855	37.9	10.6	
27年度	33,692	▲ 5.6	18,581	2,258	12,853	10,395	27.1	10.6	35,563	▲ 6.7	19,559	2,577	13,427	10,830	5,534	38.4	10.7	
27年度月平均	2,808	▲ 5.6	1,548	188	1,071	866	27.1	10.6	2,964	▲ 6.7	1,630	215	1,119	903	461	38.4	10.7	
27年 4月	3,446	▲ 5.4	1,910	155	1,381	1,195	33.1	13.5	3,590	▲ 7.0	1,972	181	1,437	1,240	446	35.4	11.7	
5月	2,763	▲ 17.6	1,497	148	1,118	960	28.1	10.9	2,885	▲ 19.5	1,558	165	1,162	998	449	38.8	9.7	
6月	3,142	▲ 4.1	1,774	176	1,192	989	30.0	12.2	3,323	▲ 5.2	1,890	199	1,234	1,031	552	44.6	11.4	
7月	2,766	▲ 9.5	1,552	181	1,033	820	26.1	10.6	2,994	▲ 9.8	1,689	209	1,096	857	484	40.9	10.7	
8月	2,417	1.6	1,392	191	834	694	23.7	9.1	2,586	3.4	1,487	214	885	734	457	40.7	9.6	
9月	2,732	▲ 12.7	1,539	219	974	811	25.1	9.8	2,900	▲ 13.4	1,627	241	1,032	856	468	47.0	11.4	
10月	2,877	▲ 8.9	1,547	226	1,104	886	26.1	10.3	3,061	▲ 9.9	1,638	260	1,163	935	464	46.5	12.1	
11月	2,627	2.1	1,394	215	1,018	816	28.0	9.8	2,802	0.4	1,498	256	1,048	839	471	43.3	11.3	
12月	2,270	2.6	1,226	196	848	627	26.1	9.3	2,409	0.9	1,287	236	886	654	415	24.9	8.6	
28年 1月	2,098	▲ 8.5	1,144	154	800	530	19.5	8.3	2,228	▲ 8.9	1,218	171	839	553	367	24.3	7.4	
2月	2,805	3.3	1,500	185	1,120	866	25.4	10.3	2,890	1.2	1,509	203	1,178	915	422	36.5	10.3	
3月	3,749	▲ 4.3	2,106	212	1,431	1,201	34.1	13.1	3,895	▲ 5.3	2,186	242	1,467	1,218	539	48.5	14.2	
28年 4月	2,970	▲ 13.8	1,637	172	1,161	982	27.3	10.7	3,131	▲ 12.8	1,723	196	1,212	1,011	452	35.3	11.3	
5月	2,841	2.8	1,525	211	1,105	958	27.3	10.3	2,983	3.4	1,598	235	1,150	1,000	532	42.7	10.9	
6月	2,852	▲ 9.2	1,518	217	1,117	897	26.7	10.4	3,011	▲ 9.4	1,613	238	1,160	924	501	45.9	11.5	
7月	2,394	▲ 13.4	1,378	180	836	704	21.3	8.6	2,548	▲ 14.9	1,469	204	875	732	459	41.2	10.1	
8月	2,288	▲ 5.3	1,390	159	739	627	21.2	8.0	2,475	▲ 4.3	1,489	205	781	668	455	41.5	10.3	
9月	2,617	▲ 4.2	1,450	203	964	829	22.8	8.7	2,774	▲ 4.3	1,532	235	1,007	867	439	44.6	11.8	
10月	2,610	▲ 9.3	1,444	192	974	807	22.4	8.6	2,780	▲ 9.2	1,541	224	1,015	846	433	49.2	12.0	
11月																		
12月																		
28年 1月																		
2月																		
3月																		
28年度合計	18,572	▲ 7.8	10,342	1,334	6,896	5,804	24.1	9.3	19,702	▲ 7.7	10,965	1,537	7,200	6,048	3,271	42.4	11.1	

（資料）青森労働局職業安定部職業安定課「職業安定業務統計」。

（注 1）新規学卒を除く。「うち常用」、「うち臨時季節」はパートタイムを除く。

（注 2）就職件数の「うち受給者」は基本手当受給者でパートタイムを除く。

産業別新規求人・充足状況（新規学卒を除く）

(単位:人、%)

区 分	①新規求人数			②常 用		③パートタイム		④充 足 数			⑤常 用		⑥パートタイム		充足率 ④/①
	当月	前年同月	増減率	当月	前年同月	当月	前年同月	当月	前年同月	増減率	当月	前年同月	当月	前年同月	
	農、林、漁業	143	189	▲24.3	43	43	35	61	52	64	▲18.8	16	23	11	
鉱業	4	6	▲33.3	4	6	0	0	2	1	100.0	2	1	0	0	50.0
建設業	1,217	1,164	4.6	1,056	971	34	47	160	172	▲7.0	143	147	9	13	13.1
製造業	1,041	839	24.1	601	515	271	214	318	367	▲13.4	210	221	70	103	30.5
食品製造業、飲料・たばこ・飼料製造業	517	418	23.7	235	218	167	129	163	190	▲14.2	97	102	40	57	31.5
繊維工業	141	111	27.0	96	64	43	44	25	46	▲45.7	17	19	7	27	17.7
木材・木製品製造業(家具を除く)家具・装	7	15	▲53.3	6	14	0	1	5	6	▲16.7	5	5	0	1	71.4
パルプ・紙・紙加工品製造業	13	14	▲7.1	1	14	12	0	13	5	160.0	9	5	4	0	100.0
印刷・同関連業	18	16	12.5	14	9	4	7	13	7	85.7	12	7	1	0	72.2
化学工業、石油製品・石炭製品製造業関係、プラスチ	15	12	25.0	6	6	9	1	7	13	▲46.2	2	9	3	1	46.7
窯業・土石製品製造業	29	8	262.5	25	6	2	2	10	9	11.1	9	9	1	0	34.5
鉄鋼業、非鉄金属製造業	15	12	25.0	15	12	0	0	1	6	▲83.3	1	6	0	0	6.7
金属製品製造業	60	67	▲10.4	46	43	1	11	15	29	▲48.3	13	26	0	1	25.0
はん用・生産用機械器具製造業	21	19	10.5	21	15	0	4	10	4	150.0	9	1	1	1	47.6
業務用機械器具製造業	32	20	60.0	25	9	2	3	5	9	▲44.4	3	6	2	3	15.6
電子部品・デバイス・電子回路製造業	112	82	36.6	65	67	24	6	24	27	▲11.1	14	14	4	8	21.4
電気機械器具製造業	31	18	72.2	20	16	6	2	7	5	40.0	1	3	5	2	22.6
情報通信機械器具製造業	7	6	16.7	3	2	1	3	1	0	-	0	0	1	0	14.3
輸送用機械器具製造業	16	17	▲5.9	16	16	0	1	16	8	100.0	15	7	1	1	100.0
その他の製造業	7	4	75.0	7	4	0	0	3	3	-	3	2	0	1	42.9
電気・ガス・熱供給・水道業	18	20	▲10.0	7	8	10	8	14	11	27.3	3	2	9	7	77.8
情報通信業	94	78	20.5	46	41	27	29	32	38	▲15.8	12	19	15	14	34.0
運輸業、郵便業	591	650	▲9.1	403	430	166	200	155	158	▲1.9	109	113	34	33	26.2
卸売・小売業	2,023	2,202	▲8.1	740	754	1,197	1,369	514	576	▲10.8	227	262	254	275	25.4
卸売業	366	382	▲4.2	202	211	111	143	168	207	▲18.8	85	120	66	65	45.9
小売業	1,657	1,820	▲9.0	538	543	1,086	1,226	346	369	▲6.2	142	142	188	210	20.9
金融・保険業	67	74	▲9.5	42	58	14	16	18	19	▲5.3	11	8	7	11	26.9
不動産業、物品賃貸業	142	159	▲10.7	82	81	56	75	24	34	▲29.4	9	18	15	15	16.9
学術研究・専門・技術サービス業	146	141	3.5	106	81	33	51	37	40	▲7.5	22	19	11	16	25.3
宿泊業、飲食サービス業	975	907	7.5	276	286	692	596	155	155	-	57	48	96	102	15.9
宿泊業	164	261	▲37.2	58	99	106	142	48	63	▲23.8	23	18	25	42	29.3
飲食サービス業	811	646	25.5	218	187	586	454	107	92	16.3	34	30	71	60	13.2
生活関連サービス業、娯楽業	392	481	▲18.5	119	153	250	315	89	93	▲4.3	38	36	50	53	22.7
教育、学習支援業	190	152	25.0	79	60	105	87	33	20	65.0	12	10	19	9	17.4
医療、福祉	2,740	2,332	17.5	1,738	1,427	945	878	634	655	▲3.2	391	423	220	211	23.1
医療業	857	670	27.9	599	448	220	205	189	185	2.2	114	119	63	57	22.1
社会保険・社会福祉・介護事業	1,883	1,661	13.4	1,139	978	725	673	445	468	▲4.9	277	303	157	153	23.6
複合サービス事業	214	159	34.6	105	74	96	65	39	47	▲17.0	17	18	18	24	18.2
サービス業	1,476	1,262	17.0	504	480	521	564	272	294	▲7.5	143	135	105	130	18.4
公務、その他	174	192	▲9.4	45	36	44	102	62	133	▲53.4	22	44	31	73	35.6
合 計	11,647	11,007	5.8	5,996	5,504	4,496	4,677	2,610	2,877	▲9.3	1,444	1,547	974	1,104	22.4

(資料) 青森労働局職業安定部職業安定課「職業安定業務統計」。

(注) ①新規求人数(②+③+臨時・季節)、④充足数(⑤+⑥+臨時・季節)。

職業別常用新規求職・求人・就職状況（新規学卒を除く）

（単位：人、％）

区 分	①新規求職者数			パートタイム		②新規求人数			パートタイム		③求人倍率 ②/①	④就職件数			パートタイム		⑤就職率 ④/①
	当月	前年同月	増減率	当月	前年同月	当月	前年同月	増減率	当月	前年同月		当月	前年同月	増減率	当月	前年同月	
	管 理 的 職 業	6	9	▲ 33.3	0	1	18	19	▲ 5.3	1	0	3.00	7	1	600.0	0	0
専 門 的 ・ 技 術 的 職 業	499	553	▲ 9.8	98	112	1,531	1,430	7.1	320	374	3.07	248	240	3.3	60	59	49.7
建築・土木・測量技術者	26	27	▲ 3.7	1	0	191	179	6.7	1	2	7.35	19	17	11.8	0	1	73.1
情報処理・通信技術者	27	32	▲ 15.6	1	1	26	19	36.8	2	4	0.96	4	9	▲ 55.6	0	2	14.8
保健師、助産師、看護師	133	136	▲ 2.2	38	40	575	477	20.5	126	141	4.32	70	69	1.4	22	20	52.6
社会福祉の専門的職業	112	112	-	27	21	386	349	10.6	94	102	3.45	92	72	27.8	26	18	82.1
事 務 的 職 業	1,295	1,423	▲ 9.0	330	385	726	689	5.4	263	270	0.56	370	394	▲ 6.1	112	128	28.6
一般事務の職業	1,167	1,280	▲ 8.8	306	359	463	460	0.7	146	179	0.40	246	295	▲ 16.6	70	94	21.1
会計事務の職業	38	31	22.6	4	6	81	74	9.5	22	11	2.13	46	33	39.4	10	9	121.1
販 売 の 職 業	555	704	▲ 21.2	172	230	1,309	1,223	7.0	706	706	2.36	229	254	▲ 9.8	104	112	41.3
サ ー ビ ス の 職 業	863	982	▲ 12.1	251	297	2,532	2,360	7.3	1,278	1,244	2.93	567	575	▲ 1.4	251	233	65.7
飲食物調理の職業	243	267	▲ 9.0	96	109	558	525	6.3	337	310	2.30	132	141	▲ 6.4	71	73	54.3
接客・給仕の職業	180	231	▲ 22.1	55	76	567	564	0.5	385	408	3.15	86	76	13.2	49	46	47.8
保 安 の 職 業	37	56	▲ 33.9	4	13	118	156	▲ 24.4	22	38	3.19	35	36	▲ 2.8	5	9	94.6
農 林 漁 業 の 職 業	59	63	▲ 6.3	11	21	68	80	▲ 15.0	16	33	1.15	27	40	▲ 32.5	9	15	45.8
生 産 工 程 の 職 業	592	665	▲ 11.0	109	131	1,104	1,052	4.9	254	278	1.86	306	332	▲ 7.8	62	94	51.7
金属材料製造、金属加工、金属溶接・溶断の職業	45	49	▲ 8.2	2	3	119	154	▲ 22.7	1	7	2.64	30	39	▲ 23.1	0	0	66.7
製品製造・加工処理の職業（金属材料製造、金属加工、金属溶接・溶断を除く）	229	254	▲ 9.8	69	79	633	613	3.3	229	251	2.76	193	206	▲ 6.3	52	84	84.3
機 械 組 立 の 職 業	200	219	▲ 8.7	26	29	89	89	-	8	6	0.45	26	27	▲ 3.7	3	4	13.0
輸 送 ・ 機 械 運 転 の 職 業	232	281	▲ 17.4	20	21	538	613	▲ 12.2	66	110	2.32	138	178	▲ 22.5	20	15	59.5
建 設 ・ 採 掘 の 職 業	191	255	▲ 25.1	7	3	615	562	9.4	4	7	3.22	83	88	▲ 5.7	0	0	43.5
建設の職業（建設躯体工事の職業を除く）	44	46	▲ 4.3	3	0	136	104	30.8	4	2	3.09	24	20	20.0	0	0	54.5
土 木 の 職 業	105	150	▲ 30.0	4	2	263	253	4.0	0	0	2.50	29	42	▲ 31.0	0	0	27.6
運 搬 ・ 清 掃 ・ 包 装 等 の 職 業	1,109	1,355	▲ 18.2	442	548	1,072	1,124	▲ 4.6	705	744	0.97	377	435	▲ 13.3	223	270	34.0
分 類 不 能 の 職 業	48	41	17.1	15	21	0	0	-	0	0	-	0	0	-	0	0	-
合 計	5,486	6,387	▲ 14.1	1,459	1,783	9,631	9,308	3.5	3,635	3,804	1.76	2,387	2,573	▲ 7.2	846	935	43.5

（資料）青森労働局職業安定部職業安定課「職業安定業務統計」。

（注）③の「求人倍率」は原数値。

雇 用 保 険 業 務 取 扱 状 況

区 分	1. 適用事業所数		2. 被保険者数		3. 基本手当(基本分)								4. 特例一時金			
	対前年比	対前年比	対前年比	対前年比	①受給資格決定件数		②受給者実人員		③給付額		④高齢者給付金		①受給資格決定件数		②給付額	
					(千円)	対前年比	(千円)	対前年比	(千円)	対前年比	(千円)	対前年比	(千円)	対前年比	(千円)	対前年比
21年度	24,539	▲ 2.1	334,281	▲ 0.6	29,713	▲ 12.9	11,317	18.4	14,757,652	18.3	267,738	4.8	23,935	▲ 11.1	4,471,408	▲ 14.0
22年度	24,291	▲ 1.0	338,589	1.3	26,232	▲ 11.7	8,294	▲ 26.7	10,553,511	▲ 28.5	270,626	1.1	22,203	▲ 7.2	4,062,009	▲ 9.2
23年度	24,142	▲ 0.6	339,290	0.2	26,830	2.3	8,372	1.0	10,527,243	▲ 0.2	285,502	5.5	19,578	▲ 11.8	3,626,742	▲ 10.7
24年度	24,141	▲ 0.0	341,435	0.6	26,021	▲ 3.0	7,331	▲ 12.4	9,266,826	▲ 12.0	333,861	16.9	18,622	▲ 4.9	3,469,703	▲ 4.3
25年度	24,044	▲ 0.4	343,806	0.7	25,274	▲ 2.9	6,973	▲ 4.9	8,667,461	▲ 6.5	385,564	15.5	17,377	▲ 6.7	3,237,724	▲ 6.7
26年度	24,085	0.2	346,455	0.8	24,037	▲ 4.9	6,361	▲ 8.8	7,986,134	▲ 7.9	458,650	19.0	15,823	▲ 8.9	2,962,767	▲ 8.5
27年度	24,110	0.1	349,007	0.7	23,298	▲ 3.1	5,960	▲ 6.3	7,523,489	▲ 5.8	509,833	11.2	14,168	▲ 10.5	2,620,945	▲ 11.5
27年 4月	24,127	0.3	343,564	0.9	3,877	▲ 8.8	5,632	▲ 6.8	604,823	▲ 5.7	98,962	11.6	938	▲ 16.6	151,685	▲ 24.0
5月	24,157	0.3	349,099	0.9	2,377	▲ 1.6	6,298	▲ 12.4	640,206	▲ 15.0	62,054	32.0	784	▲ 8.0	159,861	▲ 25.7
6月	24,164	0.1	351,782	0.6	1,872	2.5	6,436	▲ 8.0	649,511	▲ 7.9	40,908	15.6	765	▲ 16.5	157,389	26.5
7月	24,186	0.1	352,365	0.5	1,922	5.0	6,685	▲ 9.2	748,679	▲ 10.9	41,374	16.1	916	3.4	97,497	▲ 33.6
8月	24,199	0.2	352,137	0.4	1,648	1.8	6,564	▲ 5.2	648,412	▲ 5.4	35,553	19.1	434	▲ 9.0	123,275	2.3
9月	24,020	0.1	352,898	0.5	1,577	▲ 10.2	6,480	▲ 3.8	726,197	5.1	27,364	▲ 13.5	104	▲ 16.8	60,716	▲ 8.2
10月	24,038	0.0	353,025	0.6	1,925	▲ 0.4	6,041	▲ 6.3	639,335	▲ 13.5	33,738	▲ 4.8	131	▲ 6.4	15,656	▲ 11.3
11月	24,060	0.0	352,471	0.6	1,563	0.1	5,683	▲ 2.6	548,746	▲ 5.9	26,559	6.2	846	12.5	31,677	14.0
12月	24,079	0.0	348,258	0.8	1,342	▲ 2.5	5,511	▲ 2.5	520,467	1.2	25,625	▲ 5.0	4,674	▲ 6.4	170,090	0.1
28年 1月	24,089	0.1	345,136	1.1	1,878	▲ 11.0	5,502	▲ 5.0	654,779	▲ 6.4	43,967	7.2	2,888	▲ 20.6	899,460	▲ 7.9
2月	24,110	0.1	343,947	1.0	1,525	▲ 3.4	5,297	▲ 7.1	514,350	▲ 7.0	40,701	29.1	1,090	▲ 8.6	541,352	▲ 14.4
3月	24,096	▲ 0.1	343,404	1.0	1,792	0.9	5,393	▲ 4.4	627,984	8.2	33,028	8.2	598	▲ 17.7	212,287	▲ 20.2
28年 4月	24,091	▲ 0.1	346,066	0.7	3,522	▲ 9.2	4,972	▲ 11.7	493,976	▲ 18.3	91,483	▲ 7.6	645	▲ 31.2	106,273	▲ 29.9
5月	24,105	▲ 0.2	351,502	0.7	2,388	0.5	5,878	▲ 6.7	593,294	▲ 7.3	82,797	33.4	674	▲ 14.0	153,690	▲ 3.9
6月	24,126	▲ 0.2	353,849	0.6	1,732	▲ 7.5	6,010	▲ 6.6	698,652	7.6	34,189	▲ 16.4	695	▲ 9.2	92,833	▲ 41.0
7月	24,149	▲ 0.2	354,282	0.5	1,596	▲ 17.0	5,772	▲ 13.7	580,186	▲ 22.5	36,911	▲ 10.8	878	▲ 4.1	93,652	▲ 3.9
8月	24,159	▲ 0.2	354,167	0.6	1,553	▲ 5.8	6,146	▲ 6.4	655,957	1.2	29,881	▲ 16.0	478	10.1	167,816	36.1
9月	24,022	0.0	354,157	0.4	1,569	▲ 0.5	5,786	▲ 10.7	629,323	▲ 13.3	31,188	14.0	95	▲ 8.7	35,909	▲ 40.9
10月	24,024	▲ 0.1	353,311	0.1	1,609	▲ 16.4	5,327	▲ 11.8	542,410	▲ 15.2	30,705	▲ 9.0	106	▲ 19.1	13,809	▲ 11.8
11月																
12月																
29年 1月																
2月																
3月																

(資料) 青森労働局職業安定部職業安定課「雇用保険事業統計」。(注1) 年度分のうち「1.適用事業所数」、「2.被保険者数」、「3-②受給者実人員」は月平均の数値

(注2) 各月分のうち「1.適用事業所数」、「2.被保険者数」は月末現在の数値。

(注3) 「3-①受給資格決定件数」は「高齢者」を含む。

安定所別職業紹介状況（1～全数）

（単位：人、%、倍）

		県合計	青森	八戸	弘前	むつ	野辺地	五所川原	三沢	黒石	
求新	当 月 計	5,649	1,366	1,338	953	289	171	537	653	342	
	うち 常用	5,486	1,327	1,317	934	281	165	482	649	331	
	うち 女	3,189	785	758	570	167	89	265	376	179	
	うち中高年	2,264	523	568	347	125	72	238	245	146	
	規 前 月 計	6,218	1,571	1,465	1,105	258	172	543	711	393	
	前年同月計	6,580	1,643	1,516	1,144	356	194	590	771	366	
	職 効	当 月 計	23,094	5,951	5,245	4,284	1,060	762	2,100	2,429	1,263
		うち 常用	22,824	5,884	5,213	4,237	1,048	751	2,024	2,424	1,243
		うち 女	12,889	3,333	2,978	2,377	636	391	1,128	1,392	654
		うち中高年	10,012	2,424	2,396	1,788	462	357	1,002	1,029	554
		前 月 計	23,525	5,879	5,275	4,511	1,052	771	2,163	2,515	1,359
		前年同月計	25,241	6,444	6,033	4,550	1,212	780	2,295	2,603	1,324
求新規	当 月 計	11,647	3,443	2,907	1,855	507	422	688	1,321	504	
	うち 常用	9,631	2,774	2,460	1,498	473	352	568	1,066	440	
	前 月 計	11,496	3,369	2,979	2,154	417	405	649	1,160	363	
	前年同月計	11,007	3,302	2,582	2,068	508	394	606	1,107	440	
	人 有 効	当 月 計	30,376	9,131	7,589	5,224	1,269	1,105	1,699	3,204	1,155
		うち 常用	25,465	7,432	6,634	4,161	1,184	984	1,380	2,672	1,018
前 月 計		30,051	8,939	7,639	5,319	1,287	1,080	1,599	3,152	1,036	
	前年同月計	28,005	8,533	6,725	5,309	1,105	941	1,421	2,904	1,067	
就 職 件 数	当 月 計	2,780	663	668	506	146	66	216	351	164	
	うち 常用	2,387	553	587	430	134	57	183	306	137	
	うち 女	1,646	393	375	322	86	42	108	215	105	
	うち中高年	1,009	247	262	173	42	29	82	119	55	
	うち 保	620	151	122	133	32	14	57	80	31	
	前 月 計	2,774	556	669	553	129	68	235	352	212	
	前年同月計	3,061	718	793	512	147	81	253	395	162	
就 職 率	当 月	49.2	48.5	49.9	53.1	50.5	38.6	40.2	53.8	48.0	
	前 月	44.6	35.4	45.7	50.0	50.0	39.5	43.3	49.5	53.9	
	前年同月	46.5	43.7	52.3	44.8	41.3	41.8	42.9	51.2	44.3	
求 人 倍 率	新 当 月	2.06	2.52	2.17	1.95	1.75	2.47	1.28	2.02	1.47	
	前 月	1.85	2.14	2.03	1.95	1.62	2.35	1.20	1.63	0.92	
	規 前年同月	1.67	2.01	1.70	1.81	1.43	2.03	1.03	1.44	1.20	
	有 当 月	1.32	1.53	1.45	1.22	1.20	1.45	0.81	1.32	0.91	
	前 月	1.28	1.52	1.45	1.18	1.22	1.40	0.74	1.25	0.76	
	効 前年同月	1.11	1.32	1.11	1.17	0.91	1.21	0.62	1.12	0.81	

（資料）青森労働局職業安定部職業安定課「職業安定業務統計」。

（注 1）新規学卒関係を除く。

（注 2）就職率＝就職件数÷新規求職×100。

（注 3）「求人倍率」は原数値。

（注 4）「就職件数」の「うち保」は雇用保険受給者。

安定所別職業紹介状況（2～一般）

（単位：人、%、倍）

		県合計	青森	八戸	弘前	むつ	野辺地	五所川原	三沢	黒石	
求 新	規	当 月 計	4,182	1,008	976	709	186	130	439	476	258
		うち 常用	4,027	971	957	694	178	124	384	472	247
		うち 女	1,951	498	451	365	76	53	182	220	106
		うち中高年	1,523	334	371	222	80	49	193	168	106
	前 月 計	4,433	1,081	1,018	831	163	120	395	520	305	
	前年同月計	4,786	1,167	1,087	818	241	149	479	566	279	
	職 効	当 月 計	16,222	4,178	3,589	3,126	634	539	1,558	1,683	915
		うち 常用	15,983	4,122	3,563	3,087	624	530	1,483	1,678	896
		うち 女	7,410	1,975	1,648	1,464	270	220	672	785	376
		うち中高年	6,415	1,496	1,496	1,181	271	244	700	663	364
		前 月 計	16,439	4,097	3,567	3,267	643	541	1,565	1,743	1,016
		前年同月計	17,872	4,573	4,176	3,291	775	557	1,729	1,794	977
求 新 規		当 月 計	7,151	1,926	1,866	1,146	301	299	440	835	338
		うち 常用	5,996	1,557	1,665	903	281	265	347	673	305
	前 月 計	7,054	1,858	1,889	1,374	203	289	382	798	261	
	前年同月計	6,330	1,645	1,548	1,231	267	282	402	641	314	
	有 効	当 月 計	18,744	5,111	4,836	3,299	731	795	1,097	2,119	756
		うち 常用	15,916	4,248	4,483	2,523	682	722	843	1,739	676
前 月 計		18,567	4,952	4,810	3,429	716	798	1,026	2,125	711	
前年同月計		16,749	4,566	4,280	3,110	589	663	909	1,890	742	
就 職 件 数	当 月 計	1,765	395	446	318	71	39	147	244	105	
	うち 常用	1,541	344	400	271	66	35	122	218	85	
	うち 女	827	188	204	168	23	21	51	118	54	
	うち中高年	556	117	157	95	14	18	50	72	33	
	うち 保	433	99	88	91	22	8	43	60	22	
	前 月 計	1,767	336	424	343	68	45	153	239	159	
	前年同月計	1,898	413	516	311	79	44	170	248	117	
	就 職 率	当 月	42.2	39.2	45.7	44.9	38.2	30.0	33.5	51.3	40.7
前 月		39.9	31.1	41.7	41.3	41.7	37.5	38.7	46.0	52.1	
前年同月		39.7	35.4	47.5	38.0	32.8	29.5	35.5	43.8	41.9	
求 人 倍 率	新	当 月	1.71	1.91	1.91	1.62	1.62	2.30	1.00	1.75	1.31
		前 月	1.59	1.72	1.86	1.65	1.25	2.41	0.97	1.53	0.86
	規 有	前年同月	1.32	1.41	1.42	1.50	1.11	1.89	0.84	1.13	1.13
		当 月	1.16	1.22	1.35	1.06	1.15	1.47	0.70	1.26	0.83
		前 月	1.13	1.21	1.35	1.05	1.11	1.48	0.66	1.22	0.70
		前年同月	0.94	1.00	1.02	0.95	0.76	1.19	0.53	1.05	0.76

（資料）青森労働局職業安定部職業安定課「職業安定業務統計」。

（注 1）新規学卒関係、パートタイム関係及び一般日雇関係を除く。

（注 2）就職率＝就職件数÷新規求職×100。

（注 3）「求人倍率」は原数値。

（注 4）「就職件数」の「うち保」は雇用保険受給者。

安定所別職業紹介状況（3～パートタイム）

（単位：人、%、倍）

		県合計	青森	八戸	弘前	むつ	野辺地	五所川原	三沢	黒石			
求	新規	当月計	1,467	358	362	244	103	41	98	177	84		
		うち女	1,238	287	307	205	91	36	83	156	73		
		前月計	1,785	490	447	274	95	52	148	191	88		
		前年同月計	1,794	476	429	326	115	45	111	205	87		
職	有効	当月計	6,872	1,773	1,656	1,158	426	223	542	746	348		
		うち女	5,479	1,358	1,330	913	366	171	456	607	278		
		前月計	7,086	1,782	1,708	1,244	409	230	598	772	343		
		前年同月計	7,369	1,871	1,857	1,259	437	223	566	809	347		
求	新規	当月計	4,496	1,517	1,041	709	206	123	248	486	166		
		前月計	4,442	1,511	1,090	780	214	116	267	362	102		
		前年同月計	4,677	1,657	1,034	837	241	112	204	466	126		
	有効	当月計	11,632	4,020	2,753	1,925	538	310	602	1,085	399		
		前月計	11,484	3,987	2,829	1,890	571	282	573	1,027	325		
		前年同月計	11,256	3,967	2,445	2,199	516	278	512	1,014	325		
就	職	件数	当月計	1,015	268	222	188	75	27	69	107	59	
			うち女	819	205	171	154	63	21	57	97	51	
		率	前月計	1,007	220	245	210	61	23	82	113	53	
			前年同月計	1,163	305	277	201	68	37	83	147	45	
求	人	倍率	当月	69.2	74.9	61.3	77.0	72.8	65.9	70.4	60.5	70.2	
			前月	56.4	44.9	54.8	76.6	64.2	44.2	55.4	59.2	60.2	
			前年同月	64.8	64.1	64.6	61.7	59.1	82.2	74.8	71.7	51.7	
求	人	倍率	新規	当月	3.06	4.24	2.88	2.91	2.00	3.00	2.53	2.75	1.98
				前月	2.49	3.08	2.44	2.85	2.25	2.23	1.80	1.90	1.16
			有効	前年同月	2.61	3.48	2.41	2.57	2.10	2.49	1.84	2.27	1.45
				当月	1.69	2.27	1.66	1.66	1.26	1.39	1.11	1.45	1.15
			有効	前月	1.62	2.24	1.66	1.52	1.40	1.23	0.96	1.33	0.95
				前年同月	1.53	2.12	1.32	1.75	1.18	1.25	0.90	1.25	0.94

（資料）青森労働局職業安定部職業安定課「職業安定業務統計」。

（注1）就職率＝就職件数÷新規求職×100。

（注2）「求人倍率」は原数値。

平成28年度 出稼労働者【県外】職業紹介状況(平成27年度対比)

I 職業紹介状況

青森労働局職業安定部

年度	区分	4月	5月	6月	7月	8月	9月	10月	11月	12月	1月	2月	3月	年度計
28年度	求職	386	277	85	66	135	50	61						1,060
	就職	18	13	15	11	29	30	29						145
27年度	求職	639	304	142	73	153	77	86	115	311	109	39	94	2,142
	就職	19	19	18	14	26	28	30	39	9	9	17	13	241
増減率	求職	▲39.6	▲8.9	▲40.1	▲9.6	▲11.8	▲35.1	▲29.1						▲50.5
	就職	▲5.3	▲31.6	▲16.7	▲21.4	11.5	7.1	▲3.3						▲39.8

II 産業別就職状況

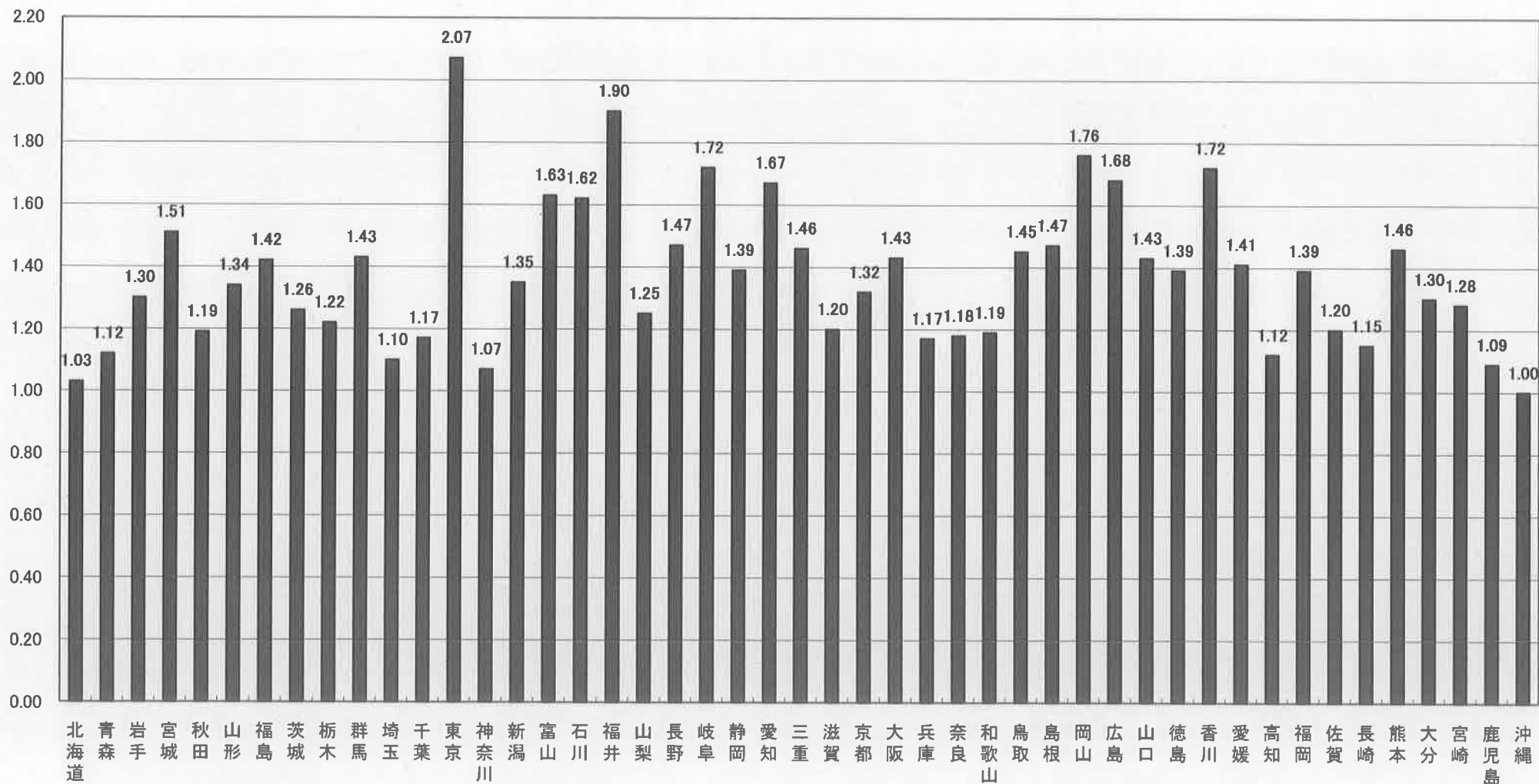
産業	年度	4月	5月	6月	7月	8月	9月	10月	11月	12月	1月	2月	3月	年度計
建設業	28年度	3	2	0	0	5	3	1						14
	27年度	5	1	5	2	2	1	3	4	3	1	3	3	33
製造業	28年度	14	11	14	10	22	25	18						114
	27年度	13	17	10	12	23	27	22	20	6	7	13	9	179
その他の産業	28年度	1	0	1	1	2	2	10						17
	27年度	1	1	3	0	1	0	5	15	0	1	1	1	29

III 地域別就職状況

地域	年度	4月	5月	6月	7月	8月	9月	10月	11月	12月	1月	2月	3月	年度計
合計	28年度	18	13	15	11	29	30	29	0	0	0	0	0	145
	27年度	19	19	18	14	26	28	30	39	9	9	17	13	241
埼玉	28年度	2	0	2	0	1	3	0						8
	27年度	3	0	0	4	1	0	0	1	0	0	0	0	9
東京	28年度	11	9	9	7	25	21	18						100
	27年度	10	9	7	4	23	27	22	20	6	7	14	7	156
神奈川	28年度	1	1	0	0	0	1	1						4
	27年度	1	5	3	0	1	0	0	2	2	0	0	2	16
静岡	28年度	0	0	0	0	0	1	1						2
	27年度	1	1	2	0	0	0	0	0	0	1	0	0	5
愛知	28年度	1	2	1	2	1	3	2						12
	27年度	3	2	6	1	1	1	2	5	0	0	0	3	24
その他	28年度	3	1	3	2	2	1	7						19
	27年度	1	2	0	5	0	0	6	11	1	1	3	1	31

(注) 求職…出稼労働者として就職を希望し、就職できる状態にある数

都道府県別有効求人倍率：季節調整値
 (新規学卒者を除きパートタイムを含む)
 平成28年10月 全国平均 1.40倍 [原数値1.43倍]



(注) 季節調整値計算(季節調整値替え)は、毎年過去1年分のデータが揃う年初に行われ、季節調整済系列が改訂される。
 (資料出所) 厚生労働省「職業安定業務統計」。