

取 扱 注 意  
平成 28 年 10 月 28 日 (金)  
午 前 8 : 3 0 解 禁

# 職 業 安 定 業 務 取 扱 月 報

( 平 成 2 8 年 9 月 分 )

も く じ

1	労働市場の動き	1～3	ページ
2	求人倍率の動き	4・5	〃
3	有効求人・求職の動き	6	〃
4	職業紹介・雇用保険主要指標	7	〃
5	職業紹介状況	8～10	〃
6	産業別新規求人・充足状況	11	〃
7	職業別常用新規求職・求人就職状況	12	〃
8	雇用保険業務取扱状況	13	〃
9	安定所別職業紹介状況	14～16	〃
10	出稼労働者県外職業紹介状況	17	〃
11	都道府県別有効求人倍率(季節調整値)	18	〃

青森労働局職業安定部職業安定課

## 労働市場の動き(平成28年9月)

青森労働局職業安定部職業安定課

### ○ 景気の動向

#### (1) 国内

景気は、このところ弱さもみられるが、緩やかな回復基調が続いている。

個人消費は、総じてみれば底堅い動きとなっている。設備投資は、持ち直しに足踏みがみられる。輸出は、おおむね横ばいとなっている。生産は、持ち直しの動きがみられる。企業収益は、高い水準にあるものの、改善に足踏みがみられる。企業の業況判断は、一部に慎重さがみられるものの、おおむね横ばいとなっている。雇用情勢は、改善している。消費者物価は、横ばいとなっている。

先行きについては、雇用・所得環境の改善が続くなかで、各種政策の効果もあって、緩やかな回復に向かうことが期待される。ただし、海外経済で弱さがみられており、中国を始めとするアジア新興国等の景気が下振れし、我が国の景気が下押しされるリスクがある。また、英国のEU離脱問題など、海外経済の不確実性の高まりや金融資本市場の変動の影響に留意する必要がある。さらに、平成28年(2016年)熊本地震の経済に与える影響に十分留意する必要がある。

【内閣府】

#### (2) 県内

県内の景気は、緩やかに持ち直している。この間、企業の業況感は、製造業、非製造業ともに幾分改善した。最終需要動向をみると、個人消費は、一部に弱めの動きがみられるものの、緩やかに持ち直している。すなわち、大型小売店販売は、一部に弱めの動きがみられるものの、緩やかに持ち直している。家電販売は、持ち直しているほか、乗用車販売は、底堅く推移している。住宅投資は緩やかに持ち直している。設備投資は、2016年計画をみると、

製造業・非製造業ともに前年を上回っている。公共投資は、前年を上回って推移している。

生産動向をみると、緩やかに持ち直している。すなわち、業務用機械、電気機械等では持ち直している。窯業・土石では、底堅く推移している。紙・パでは増加している。鉄鋼では、低調に推移している。食料品では、横ばい圏内で推移している。

【日本銀行青森支店】

平成28年9月の県内企業倒産件数は(負債額1,000万円以上)は9件(前月比7件、350.0%増加。前年同月比5件、125.0%増加。)、負債総額は7億4,800万円(前月比前月比7億1,800万円、2,393.3%増加。前年同月比2億9,500万円、65.1%増加)となった。

倒産件数は、平成26年5月以降29ヶ月連続一桁台を辛うじてキープしたが、大幅に増加した。負債額については、10億を超える大型倒産の発生はなかったものの、3億円強の倒産が1件発生したことで大幅な増加となった。

産業別では、サービス業3件、製造業及び小売業が各2件、建設業及び不動産業が各1件であり、倒産原因は、販売不振5件、事業上の失敗、運転資金の欠乏、他社倒産の余波、既往のシワ寄せ各1件と、不況型倒産が66.7%を占めた。

青森支店は、「原油価格の値下がり、りんご、ホタテ市況の回復、更には、政府主導による税制面での設備投資促進等により業種によって好調が続いているものの、ここに来て介護事業者の倒産が目立ち始めている。徐々に業種間での格差が広がりを見せており、大企業との競争から疲弊している小売業を中心に、今後倒産は増加傾向をたどるものと見られる。」としている。

【東京商工リサーチ】

労働需給面では、5人以上の解雇者(希望退職者の募集等を含む)を出した企業整理離職者等状況をみると、平成27年9月の7事業所、解雇者数70人

に対し、平成28年9月は3事業所62人と、事業所数は4件(57.1%)減少し、解雇者数は8人(11.4%)減少した。

雇用情勢をみると、月間有効求職者数(季節調整値)は前月に比べ311人増加し、月間有効求人数(同)は前月に比べ582人増加、有効求人倍率(同)は1.11倍(前年同月0.94倍)で、前月を0.01ポイント上回った。

新規求人倍率(季節調整値)は1.41倍(前年同月1.30倍)で、前月を0.02ポイント下回った。

## ○ 労働市場の概況

月間有効求人全数(学卒を除きパートタイムを含む実数)は、前年同月比8.2%(2,287人)増加の30,051人、全数のうち常用(パートタイムを除く実数)は、同9.8%(1,417人)増加の15,814人となった。

月間有効求職者全数(同)は、前年同月比7.7%(1,957人)減少の23,525人、全数のうち常用(同)は同8.3%(1,463人)減少の16,126人となった。

この結果、全数の有効求人倍率(原数値)は1.28倍となり、前年同月を0.19ポイント上回った。新規求人倍率(原数値)は1.85倍で、前年同月を0.09ポイント上回った。

一方、パートタイム有効求人全数(実数)は、前年同月比7.4%(791人)増加の11,484人、同有効求職者全数(同)は前年同月比3.9%(285人)減少の7,086人となり、同有効求人倍率は1.62倍(前年同月1.45倍)となった。

## ○ 求人の動向

新規求人全数(学卒を除きパートタイムを含む実数)は、前年同月比5.6%(613人)増加の11,496人、全数のうち常用(パートタイムを除く実数)は同12.9%(674人)増加の5,897人、臨時・季節は同13.7%(184人)減少の1,157人、パートタイムは同2.8%(123人)増加の4,442人となった。

また、産業別における新規求人全数のうち前年同月比、鉱業50.0%(3人)、建設業32.1%(369人)、電気・ガス・熱供給、水道業200.0%(12人)、情報通信業64.4%(58人)、運輸業、郵便業9.2%(45人)、生活関連サービス業、娯楽業27.0%(101人)、教育、学習支援業27.0%(41人)、医療、福祉7.3%(159人)、サービス業24.0%(277人)等で増加したが、農・林・漁業3.6%(9人)、製造業4.1%(40人)、卸売・小売業2.2%(45人)、金融業・保険業42.9%(48人)、不動産業、物品賃貸業27.8%(40人)、学術研究、専門・技術サービス業4.1%(7人)、宿泊業、飲食サービス業21.7%(218人)、複合サービス事業4.7%(14人)、公務、その他12.4%(31人)等で減少した。

製造業の内訳をみると、食料品、飲料・たばこ・飼料製造業2.1%(11人)、繊維工業5.0%(4人)、パルプ・紙・紙加工品製造業16.7%(1人)、印刷・同関連業50.0%(5人)、窯業・土石製品製造業33.3%(5人)、電子部品・デバイス・電子回路製造業19.1%(13人)、情報通信機械器具製造業140.0%(7人)、輸送用機械器具製造業4.2%(1人)等で増加したが、木材・木製品、(家具・装備品)製造業83.3%(10人)、化学、石油・石炭製品、プラスチック、ゴム製品関係38.5%(10人)、鉄鋼業・非鉄金属製造業50.0%(12人)、金属製品製造業12.0%(11人)、はん用・生産用機器製造業7.1%(1人)、業務用機械器具製造業69.0%(29人)、電気機械器具製造業25.6%(11人)、その他の製造業42.9%(3人)等で減少した。

## ○ 求職の動向

新規求職申込件数全数(学卒を除きパートタイムを含む実数)は、前年同月比0.8%(49件)増加の6,218件となった。全数のうち常用(パートタイムを除く)は同0.05%(2件)増加の4,317件、臨時・季節(同)は10.1%(13件)減少の116件、パートタイムは前年同月比3.5%(60件)増加の1,785件となった。

中高年齢者(パートタイムを除く実数)は、同6.7%(99件)増加の1,571件となった。

また、新規求職者全数における雇用保険受給資格決定件数の割合は26.8%(前年同月27.2%)、常用新規求職者に占める基本手当受給資格決定件数の割合は32.9%(同33.1%)となっている。

常用新規求職者(パートタイムを含む実数)の希望職種別構成は、専門的・技術的職業8.1%(前年同月8.5%)、事務的職業23.9%(同23.6%)、販売の職業10.0%(同11.7%)、サービスの職業15.2%(同15.5%)、生産工程の職業10.1%(同10.4%)、運搬・清掃・包装の職業22.3%(同19.8%)などとなっている。

### ○ 就職の動向

就職全数(学卒を除きパートタイムを含む実数)は、前年同月比4.3%(126件)減少の2,774件、全数のうち常用(パートタイムを除く実数)は同5.8%(95件)減少の1,532件、臨時・季節は(同)は前年同月比2.5%(6件)減少の235件、パートタイムは同2.4%(25件)減少の1,007件となった。

また、雇用保険基本手当受給者(パートタイムを除く実数)の就職件数は同6.2%(29件)減少の439件となった。

基本手当受給資格決定件数(高年齢を含む)に対する就職率は28.0%(前年同月29.7%)となった。

パートを含む常用の新規求職者に対する就職率をみると、全数で39.4%(同41.2%)となっている。また、常用就職者全数に対する職種別構成は専門的・技術的職業10.6%、事務的職業16.0%、販売の職業8.5%、サービスの職業22.2%、生産工程の職業14.0%、運搬・清掃・包装等の職業15.6%などとなっている。

### ○ 充足の動向

充足全数(学卒を除きパートタイムを含む実数)は、前年同月比4.2%(115件)減少の2,617件となった。

また、産業別でみると、充足全数のうち前年同月比、農・林・漁業7.3%(6

件)、鉱業100.0%(2件)、建設業1.2%(2件)、製造業0.6%(2件)、情報通信業25.0%(6件)、金融業・保険業62.5%(10件)、生活関連サービス業、娯楽業21.1%(19件)、教育、学習支援業46.4%(13件)、公務、その他17.6%(13件)等で増加したが、電気・ガス・熱供給、水道業7.7%(1件)、運輸業、郵便業19.5%(30件)、卸売・小売業6.8%(36件)、不動産業、物品賃貸業27.8%(10件)、学術研究、専門・技術サービス業15.2%(10件)、宿泊業、飲食サービス業14.6%(23件)、医療、福祉7.4%(47件)、複合サービス事業12.2%(5件)、サービス業9.7%(26件)等で減少した。

製造業の内訳をみると、食料品、飲料・たばこ・飼料製造業4.5%(7件)、パルプ・紙・紙加工品製造業300.0%(12件)、金属製品製造業22.2%(4件)、はん用・生産用機器製造業133.3%(4件)、業務用機械器具製造業40.0%(4件)、その他の製造業300.0%(3件)等で増加したが、繊維工業2.4%(1件)、木材・木製品、(家具・装備品)製造業33.3%(3件)、印刷・同関連業28.6%(4件)、化学、石油・石炭製品、プラスチック、ゴム製品関係20.0%(2件)、窯業・土石製品製造業84.6%(11件)、鉄鋼業・非鉄金属製造業42.9%(3件)、電子部品・デバイス・電子回路製造業4.0%(1件)、電気機械器具製造業17.6%(3件)、情報通信機械器具製造業16.7%(1件)、輸送用機械器具製造業20.0%(3件)等で減少した。

### ○ 地域雇用開発助成金に係る事業所設置及び雇入れ計画書受理状況

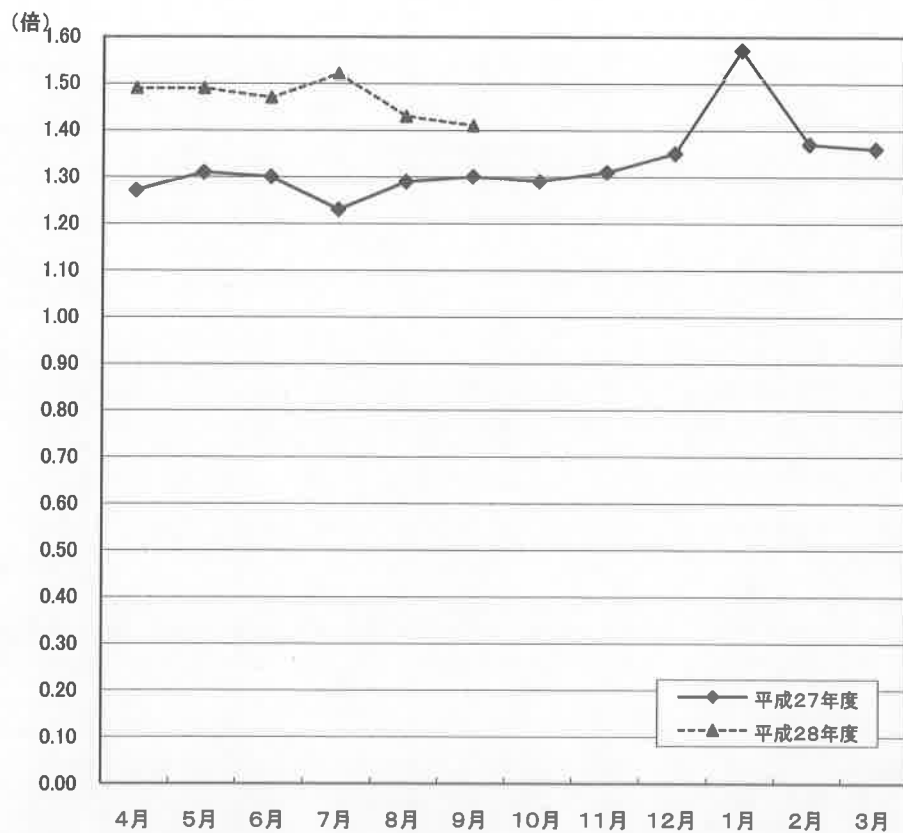
・ 計画書受理件数	3件	[前年同月	2件]
・ 雇入れ予定人数	41人	[前年同月	8人]

### ○ 雇用調整助成金等の支給状況

・ 休業実施計画届受理件数	7件	[前年同月	7件]
・ 支給件数、金額	3件		2,459千円
		[前年同月	3件
			2,079千円]

新規求人倍率の動き(全数)

(季節調整値)

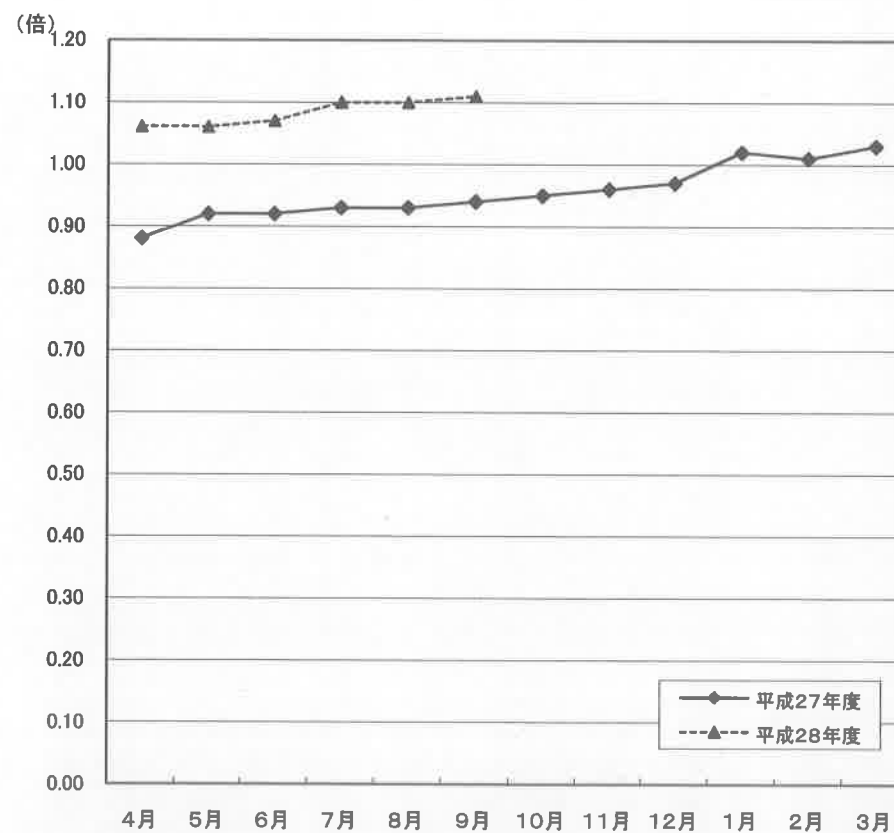


	4月	5月	6月	7月	8月	9月	10月	11月	12月	1月	2月	3月
平成27年度	1.27	1.31	1.30	1.23	1.29	1.30	1.29	1.31	1.35	1.57	1.37	1.36
平成28年度	1.49	1.49	1.47	1.52	1.43	1.41						

※ 季節調整法は、センサス局法Ⅱ(X-12ARIMA)による。なお、平成27年12月以前の数値は新季節指数により改訂されている。

有効求人倍率の動き(全数)

(季節調整値)

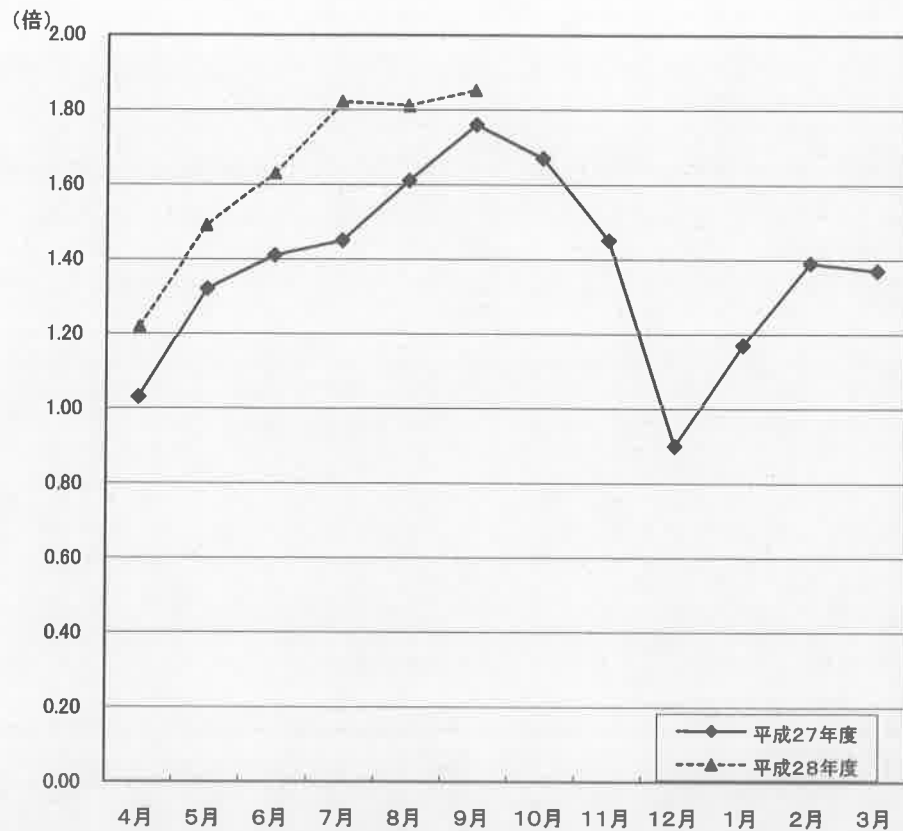


	4月	5月	6月	7月	8月	9月	10月	11月	12月	1月	2月	3月
平成27年度	0.88	0.92	0.92	0.93	0.93	0.94	0.95	0.96	0.97	1.02	1.01	1.03
平成28年度	1.06	1.06	1.07	1.10	1.10	1.11						

※ 季節調整法は、センサス局法Ⅱ(X-12ARIMA)による。なお、平成27年12月以前の数値は新季節指数により改訂されている。

新規求人倍率の動き(全数)

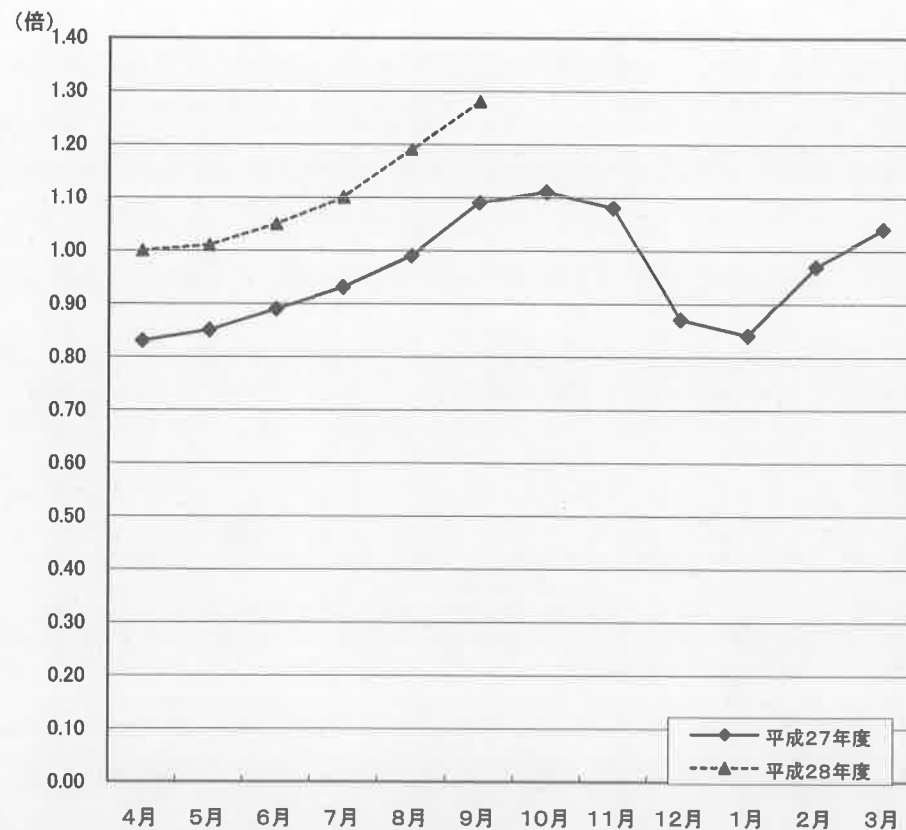
(原数値)



	4月	5月	6月	7月	8月	9月	10月	11月	12月	1月	2月	3月
平成27年度	1.03	1.32	1.41	1.45	1.61	1.76	1.67	1.45	0.90	1.17	1.39	1.37
平成28年度	1.22	1.49	1.63	1.82	1.81	1.85						

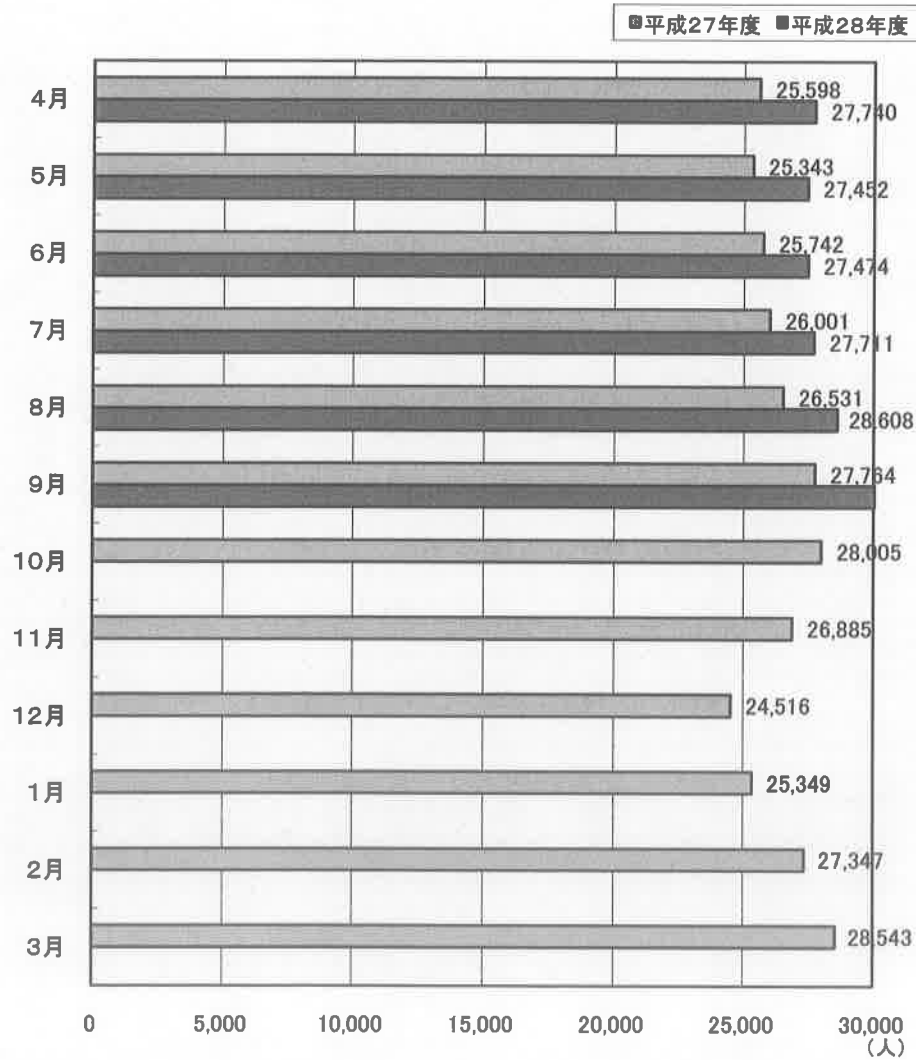
有効求人倍率の動き(全数)

(原数値)

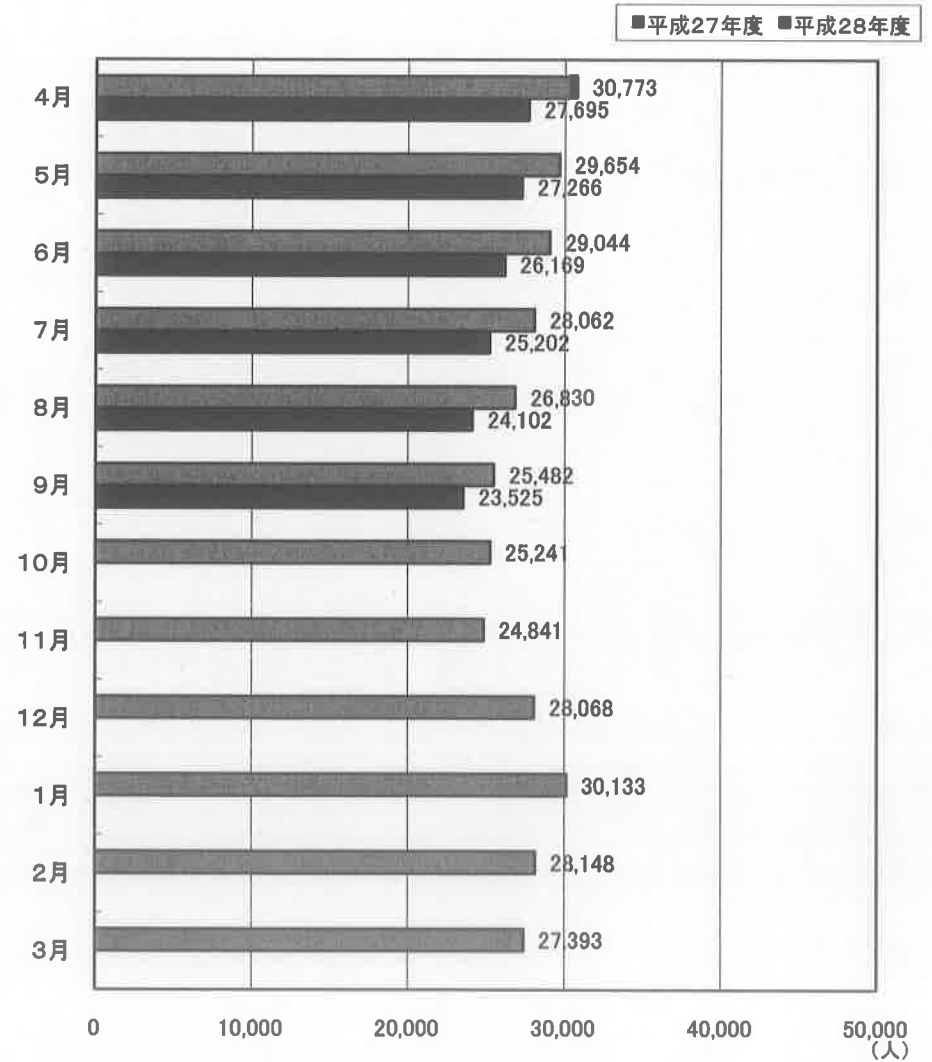


	4月	5月	6月	7月	8月	9月	10月	11月	12月	1月	2月	3月
平成27年度	0.83	0.85	0.89	0.93	0.99	1.09	1.11	1.08	0.87	0.84	0.97	1.04
平成28年度	1.00	1.01	1.05	1.10	1.19	1.28						

有効求人の動き(全数)



有効求職の動き(全数)



## 職業紹介・雇用保険主要指標

(単位:人、倍、%)

区 分				当 月	前 年 同 月	対前年同月比	区 分				当 月	前 年 同 月	対前年同月比
1	新規求職者数(2+3+4)	6,218	6,169	0.8	36	34のうち臨時・季節	30	25	20.0				
2	1のうち常用	4,317	4,315	0.0	37	充足数(38+39+40)	2,617	2,732	▲ 4.2				
3	1のうち臨時・季節	116	129	▲ 10.1	38	37のうち常用	1,450	1,539	▲ 5.8				
4	1のうちパートタイム	1,785	1,725	3.5	39	37のうち臨時・季節	203	219	▲ 7.3				
5	4のうち臨時・季節	14	16	▲ 12.5	40	37のうちパートタイム	964	974	▲ 1.0				
6	1のうち中高年者(パートタイムを除く)	1,571	1,472	6.7	41	40のうち臨時・季節	135	163	▲ 17.2				
7	6のうち常用	1,488	1,386	7.4	42	新規求人倍率(季節調整値・全数)	1.41	1.30	0.11				
8	月間有効求職者数(9+10+11)	23,525	25,482	▲ 7.7	43	新規求人倍率(原数値・全数)	1.85	1.76	0.09				
9	8のうち常用	16,126	17,589	▲ 8.3	44	新規求人倍率(原数値・常用)	1.55	1.46	0.09				
10	8のうち臨時・季節	313	522	▲ 40.0	45	新規求人倍率(原数値・臨時)	15.98	14.48	1.50				
11	8のうちパートタイム	7,086	7,371	▲ 3.9	46	有効求人倍率(季節調整値・全数)	1.11	0.94	0.17				
12	11のうち臨時・季節	35	42	▲ 16.7	47	有効求人倍率(原数値・全数)	1.28	1.09	0.19				
13	8のうち中高年者(パートタイムを除く)	6,572	6,982	▲ 5.9	48	有効求人倍率(原数値・常用)	1.09	0.94	0.15				
14	13のうち常用	6,349	6,607	▲ 3.9	49	有効求人倍率(原数値・臨時)	13.82	7.78	6.04				
15	新規求人数(16+17+18)	11,496	10,883	5.6	50	就職率(26÷1×100)	44.6	47.0	▲ 2.4				
16	15のうち常用	5,897	5,223	12.9	51	常用就職率(パートタイムを含む)	39.4	41.2	▲ 1.8				
17	15のうち臨時・季節	1,157	1,341	▲ 13.7	52	中高年就職率(31÷6×100)	37.6	39.2	▲ 1.6				
18	15のうちパートタイム	4,442	4,319	2.8	53	同上常用就職率(32÷7×100)	32.5	34.7	▲ 2.2				
19	18のうち臨時・季節	920	758	21.4	54	充足率(37÷15×100)	22.8	25.1	▲ 2.3				
20	月間有効求人数(21+22+23)	30,051	27,764	8.2	55	同上常用充足率(38÷16×100)	24.6	29.5	▲ 4.9				
21	20のうち常用	15,814	14,397	9.8	56	離職票交付枚数(基本手当・高年齢・短時間)	3,393	3,143	8.0				
22	20のうち臨時・季節	2,753	2,674	3.0	57	離職票交付枚数(短期特例)	156	105	48.6				
23	20のうちパートタイム	11,484	10,693	7.4	58	受給資格決定件数(59+60+61)	1,664	1,681	▲ 1.0				
24	23のうち臨時・季節	2,058	1,715	20.0	59	58のうち基本手当	1,421	1,429	▲ 0.6				
25	紹介件数	8,920	9,196	▲ 3.0	60	58のうち高年齢	148	148	0.0				
26	就職件数(27+28+29)	2,774	2,900	▲ 4.3	61	58のうち短期特例	95	104	▲ 8.7				
27	26のうち常用	1,532	1,627	▲ 5.8	62	初回受給者数(基本手当)	1,146	1,373	▲ 16.5				
28	26のうち臨時・季節	235	241	▲ 2.5	63	受給者実人員(64+65+66)	6,143	7,020	▲ 12.5				
29	26のうちパートタイム	1,007	1,032	▲ 2.4	64	63のうち基本手当	5,786	6,480	▲ 10.7				
30	29のうち臨時・季節	140	176	▲ 20.5	65	63のうち高年齢	153	146	4.8				
31	26のうち中高年者(パートタイムを除く)	591	577	2.4	66	63のうち短期特例	204	394	▲ 48.2				
32	31のうち常用	483	481	0.4	67	雇用保険支給金額(68+69+70)(千円)	696,419	814,277	▲ 14.5				
33	26のうち基本手当受給者(パートタイムを除く)	439	468	▲ 6.2	68	67のうち基本手当	629,323	726,197	▲ 13.3				
34	26のうち他県への就職	166	159	4.4	69	67のうち高年齢	31,188	27,364	14.0				
35	34のうち常用	136	134	1.5	70	67のうち短期特例	35,908	60,716	▲ 40.9				

(資料) 青森労働局職業安定部職業安定課「職業安定業務統計」「雇用保険事業統計」。

(注1) 「求人倍率」は新規学卒を除きパートタイムを含む。

(注2) 「うち常用」、「うち臨時・季節」はパートタイムを除く。

(注3) パートタイムを除く求人倍率(原数値)は次の通りである。( )内は前年同月。

新規求人倍率 全数 1.59 (1.48) 常用 1.37 (1.21) 臨時・季節 9.97 (10.40)

有効求人倍率 全数 1.13 (0.94) 常用 0.98 (0.82) 臨時・季節 8.80 (5.12)



## 職業紹介状況（1～求職）

（単位：人、％）

区分	新規求職者数							月間有効求職者数						
	全数計	対前年同期比	うち常用	うち臨時季節	うちパートタイム		うち中高年	全数計	対前年同期比	うち常用	うち臨時季節	うちパートタイム		うち中高年
					うち常用	うち中高年						うち常用	うち中高年	
18年度	149,881	▲ 4.5	84,979	35,054	29,848	29,629	46,851	506,544	▲ 5.2	341,738	61,080	103,726	103,117	156,314
19年度	136,836	▲ 8.7	77,016	32,004	27,816	27,631	42,975	463,895	▲ 8.4	308,649	58,480	96,766	96,268	143,707
20年度	138,382	1.1	82,327	27,989	28,066	27,900	42,817	464,789	0.2	315,815	50,652	98,322	97,841	142,374
21年度	132,886	▲ 4.0	80,176	24,902	27,808	27,593	41,018	499,468	7.5	349,743	45,754	103,971	103,361	153,502
22年度	127,002	▲ 4.4	76,178	22,920	27,904	27,645	39,511	454,240	▲ 9.1	309,048	42,080	103,112	102,419	140,854
23年度	121,269	▲ 4.5	73,985	20,219	27,065	26,794	36,914	438,552	▲ 3.5	297,190	37,685	103,677	102,889	134,210
24年度	113,426	▲ 6.5	69,217	19,052	25,157	24,952	34,281	406,861	▲ 7.2	273,737	36,076	97,048	96,463	120,790
25年度	108,037	▲ 4.8	65,547	17,674	24,816	24,630	32,618	388,917	▲ 4.4	258,186	34,008	96,723	96,211	115,240
26年度	100,673	▲ 6.8	60,925	16,214	23,534	23,317	31,300	360,587	▲ 7.3	236,174	31,399	93,014	92,419	108,692
27年度合計	92,698	▲ 7.9	56,005	14,449	22,244	22,050	29,455	333,669	▲ 7.5	215,803	28,148	89,718	89,166	101,862
27年度月平均	7,725	▲ 7.9	4,667	1,204	1,854	1,838	2,455	27,806	▲ 7.5	17,984	2,346	7,477	7,431	8,489
27年 4月	10,135	▲ 11.5	6,267	1,011	2,857	2,845	3,170	30,773	▲ 7.3	20,601	1,628	8,544	8,493	9,122
5月	7,430	▲ 12.1	4,638	780	2,012	1,998	2,244	29,654	▲ 9.8	19,660	1,581	8,413	8,370	8,832
6月	7,449	▲ 4.3	4,794	764	1,891	1,881	2,190	29,044	▲ 7.8	19,280	1,528	8,236	8,201	8,663
7月	7,314	▲ 1.6	4,668	925	1,721	1,708	2,241	28,062	▲ 7.1	18,750	1,538	7,774	7,735	8,299
8月	6,350	▲ 4.5	4,217	463	1,670	1,657	1,703	26,830	▲ 5.0	18,084	1,223	7,523	7,486	7,748
9月	6,169	▲ 14.9	4,315	129	1,725	1,709	1,472	25,482	▲ 8.5	17,589	522	7,371	7,329	6,982
10月	6,580	▲ 6.1	4,604	182	1,794	1,783	1,666	25,241	▲ 7.2	17,566	306	7,369	7,328	6,735
11月	6,474	▲ 0.9	3,966	952	1,556	1,527	2,064	24,841	▲ 6.2	16,739	1,127	6,975	6,920	7,070
12月	9,686	▲ 3.7	3,619	4,700	1,367	1,344	4,542	28,068	▲ 5.2	15,860	5,624	6,584	6,523	9,948
28年 1月	9,165	▲ 17.6	4,612	2,809	1,744	1,725	3,424	30,133	▲ 9.2	16,156	7,330	6,647	6,596	11,112
2月	7,918	▲ 2.1	4,994	1,105	1,819	1,801	2,387	28,148	▲ 7.2	17,195	4,031	6,922	6,873	9,202
3月	8,028	▲ 9.3	5,311	629	2,088	2,072	2,352	27,393	▲ 8.5	18,323	1,710	7,360	7,312	8,149
28年 4月	8,878	▲ 12.4	5,636	666	2,576	2,559	2,810	27,695	▲ 10.0	18,653	1,133	7,909	7,858	8,365
5月	6,991	▲ 5.9	4,444	625	1,922	1,916	2,087	27,266	▲ 8.1	18,054	1,243	7,969	7,939	8,260
6月	6,555	▲ 12.0	4,107	705	1,743	1,731	2,017	26,169	▲ 9.9	17,193	1,219	7,757	7,724	7,947
7月	6,182	▲ 15.5	3,798	868	1,516	1,501	2,008	25,202	▲ 10.2	16,358	1,698	7,146	7,111	7,845
8月	5,966	▲ 6.0	3,938	528	1,500	1,489	1,690	24,102	▲ 10.2	15,986	1,146	6,970	6,934	7,219
9月	6,218	0.8	4,317	116	1,785	1,771	1,571	23,525	▲ 7.7	16,126	313	7,086	7,051	6,572
10月														
11月														
12月														
28年 1月														
2月														
3月														
28年度合計	40,790	▲ 9.0	26,240	3,508	11,042	10,967	12,183	153,959	▲ 9.4	102,370	6,752	44,837	44,617	46,208

（資料）青森労働局職業安定部職業安定課「職業安定業務統計」。

（注）新規学卒を除く。「うち常用」、「うち臨時季節」、「うち中高年」はパートタイムを除く。

## 職業紹介状況（2～求人）

（単位：人、%、倍）

区分	新規求人数						月間有効求人数					求人倍率		
	全数計	対前年同期比	うち常用	うち臨時季節	うちパートタイム	うち常用	全数計	対前年同期比	うち常用	うち臨時季節	うちパートタイム	うち常用	原数値（全数）	
													新規	有効
18年度	96,947	▲ 3.5	52,517	9,071	35,359	30,823	220,714	▲ 2.0	124,632	18,604	77,478	68,854	0.71	0.48
19年度	95,978	▲ 1.0	51,101	7,758	37,119	31,804	220,548	▲ 0.1	121,927	15,572	83,049	72,905	0.69	0.47
20年度	78,211	▲ 18.5	40,268	6,278	31,665	26,955	175,719	▲ 20.3	94,097	12,137	69,485	61,261	0.59	0.35
21年度	70,531	▲ 9.8	33,163	7,293	30,075	24,119	144,270	▲ 17.9	72,014	12,054	60,202	50,311	0.56	0.32
22年度	81,517	15.6	39,063	8,602	33,852	26,990	175,685	21.8	87,064	16,189	72,432	60,098	0.67	0.40
23年度	91,255	11.9	44,865	10,396	35,994	29,019	201,475	14.7	101,956	20,817	78,702	64,937	0.80	0.50
24年度	103,937	13.9	51,688	11,842	40,407	32,984	248,510	23.3	125,821	25,977	96,712	80,270	0.96	0.64
25年度	114,605	10.3	57,548	12,016	45,041	37,162	281,820	13.4	143,151	27,132	111,537	92,975	1.14	0.78
26年度	116,464	1.6	59,973	10,175	46,316	38,168	292,936	3.9	153,613	22,918	116,405	97,482	1.16	0.81
27年度合計	124,280	6.7	63,421	10,445	50,414	41,361	317,624	8.4	164,745	23,333	129,546	108,393	1.34	0.95
27年度月平均	10,357	6.7	5,285	870	4,201	3,447	26,469	8.4	13,729	1,944	10,796	9,033	1.34	0.95
27年 4月	10,416	▲ 1.1	5,299	692	4,425	3,886	25,598	1.3	13,304	1,475	10,819	9,348	1.03	0.83
5月	9,822	2.7	5,121	830	3,871	3,283	25,343	3.9	13,270	1,621	10,452	9,128	1.32	0.85
6月	10,485	11.3	5,364	931	4,190	3,478	25,742	7.7	13,495	1,762	10,485	9,018	1.41	0.89
7月	10,602	7.3	5,568	825	4,209	3,461	26,001	9.8	13,708	1,892	10,401	8,816	1.45	0.93
8月	10,211	11.7	5,460	1,102	3,649	3,047	26,531	11.3	14,116	2,166	10,249	8,695	1.61	0.99
9月	10,883	5.3	5,223	1,341	4,319	3,561	27,764	8.6	14,397	2,674	10,693	8,978	1.76	1.09
10月	11,007	6.8	5,504	826	4,677	3,804	28,005	10.7	14,180	2,569	11,256	9,347	1.67	1.11
11月	9,390	11.4	4,891	709	3,790	3,051	26,885	12.4	13,715	2,081	11,089	9,173	1.45	1.08
12月	8,692	7.0	4,347	690	3,655	2,842	24,516	8.4	12,712	1,524	10,280	8,488	0.90	0.87
27年 1月	10,750	6.4	5,310	795	4,645	3,652	25,349	8.9	13,069	1,640	10,640	8,629	1.17	0.84
2月	11,022	12.0	5,786	900	4,336	3,528	27,347	10.5	14,120	1,917	11,310	9,136	1.39	0.97
3月	11,000	2.0	5,548	804	4,648	3,768	28,543	7.9	14,659	2,012	11,872	9,637	1.37	1.04
28年 4月	10,872	4.4	5,633	853	4,386	3,762	27,740	8.4	14,462	1,942	11,336	9,440	1.22	1.00
5月	10,390	5.8	5,500	962	3,928	3,189	27,452	8.3	14,325	2,211	10,916	9,089	1.49	1.01
6月	10,664	1.7	5,529	1,101	4,034	3,280	27,474	6.7	14,612	2,355	10,507	8,751	1.63	1.05
7月	11,248	6.1	6,142	999	4,107	3,391	27,711	6.6	15,029	2,322	10,360	8,635	1.82	1.10
8月	10,808	5.8	5,656	993	4,159	3,476	28,808	7.8	15,428	2,286	10,894	9,090	1.81	1.19
9月	11,496	5.6	5,897	1,157	4,442	3,522	30,051	8.2	15,814	2,753	11,484	9,426	1.85	1.28
10月														
11月														
12月														
28年 1月														
2月														
3月														
28年度合計	65,478	4.9	34,357	6,065	25,056	20,620	169,036	7.7	89,670	13,869	65,497	54,431	1.61	1.10

（資料）青森労働局職業安定部職業安定課「職業安定業務統計」。

（注）新規学卒を除く。「うち常用」、「うち臨時季節」はパートタイムを除く。

職業紹介状況（3～充足・就職）

（単位：人、％）

区分	充足数								就職件数								
	全数計	対前年同期比	うち常用	うち臨時季節	うちパートタイム	うち常用	充足率 対新規	対有効	全数計	対前年同期比	うち常用	うち臨時季節	うちパートタイム	うち常用	うち受給者	就職率 対新規	対有効
18年度	37,823	▲ 1.3	20,551	2,771	14,501	12,392	39.4	17.1	42,123	▲ 0.6	22,964	4,134	15,025	12,857	6,633	30.8	9.1
19年度	36,605	▲ 3.2	19,660	2,640	14,305	11,892	46.8	20.8	40,253	▲ 4.4	21,724	3,702	14,827	12,269	6,280	29.1	8.7
20年度	33,963	▲ 7.2	17,419	2,602	13,942	11,422	48.2	23.5	36,694	▲ 8.8	18,874	3,371	14,449	11,739	5,507	27.6	7.3
21年度	35,418	4.3	16,231	4,092	15,095	11,564	43.4	20.2	38,024	3.6	17,393	4,907	15,724	11,958	6,010	29.9	8.4
22年度	37,375	5.5	17,988	4,307	15,080	11,444	41.0	18.6	39,687	4.4	19,048	5,063	15,576	11,844	5,415	32.7	9.0
23年度	38,586	3.2	19,132	4,393	15,061	11,750	42.3	19.2	41,151	3.7	20,438	4,951	15,762	12,300	5,690	36.3	10.1
24年度	38,137	▲ 1.2	19,831	4,016	14,290	11,437	36.7	15.3	40,345	▲ 2.0	21,012	4,356	14,977	11,970	5,961	37.3	10.4
25年度	37,464	▲ 1.8	19,964	3,273	14,227	11,602	32.7	13.3	39,821	▲ 1.3	21,141	3,694	14,986	12,138	6,232	39.6	11.0
26年度	35,709	▲ 4.7	19,616	2,702	13,391	10,844	30.7	12.2	38,107	▲ 4.3	20,887	3,115	14,105	11,335	5,855	37.9	10.6
27年度	33,692	▲ 5.6	18,581	2,258	12,853	10,395	27.1	10.6	35,563	▲ 6.7	19,559	2,577	13,427	10,830	5,534	38.4	10.7
27年度月平均	2,808	▲ 5.6	1,548	188	1,071	866	27.1	10.6	2,964	▲ 6.7	1,630	215	1,119	903	461	38.4	10.7
27年 4月	3,446	▲ 5.4	1,910	155	1,381	1,195	33.1	13.5	3,590	▲ 7.0	1,972	181	1,437	1,240	446	35.4	11.7
5月	2,763	▲ 17.6	1,497	148	1,118	960	28.1	10.9	2,885	▲ 19.5	1,558	165	1,162	998	449	38.8	9.7
6月	3,142	▲ 4.1	1,774	176	1,192	989	30.0	12.2	3,323	▲ 5.2	1,890	199	1,234	1,031	552	44.6	11.4
7月	2,766	▲ 9.5	1,552	181	1,033	820	26.1	10.6	2,994	▲ 9.8	1,689	209	1,096	857	484	40.9	10.7
8月	2,417	1.6	1,392	191	834	694	23.7	9.1	2,586	3.4	1,487	214	885	734	457	40.7	9.6
9月	2,732	▲ 12.7	1,539	219	974	811	25.1	9.8	2,900	▲ 13.4	1,627	241	1,032	856	468	47.0	11.4
10月	2,877	▲ 8.9	1,547	226	1,104	886	26.1	10.3	3,061	▲ 9.9	1,638	260	1,163	935	464	46.5	12.1
11月	2,627	2.1	1,394	215	1,018	816	28.0	9.8	2,802	0.4	1,498	256	1,048	839	471	43.3	11.3
12月	2,270	2.6	1,226	196	848	627	26.1	9.3	2,409	0.9	1,287	236	886	654	415	24.9	8.6
28年 1月	2,098	▲ 8.5	1,144	154	800	530	19.5	8.3	2,228	▲ 8.9	1,218	171	839	553	367	24.3	7.4
2月	2,805	3.3	1,500	185	1,120	866	25.4	10.3	2,890	1.2	1,509	203	1,178	915	422	36.5	10.3
3月	3,749	▲ 4.3	2,106	212	1,431	1,201	34.1	13.1	3,895	▲ 5.3	2,186	242	1,467	1,218	539	48.5	14.2
28年 4月	2,970	▲ 13.8	1,637	172	1,161	982	27.3	10.7	3,131	▲ 12.8	1,723	196	1,212	1,011	452	35.3	11.3
5月	2,841	2.8	1,525	211	1,105	958	27.3	10.3	2,983	3.4	1,598	235	1,150	1,000	532	42.7	10.9
6月	2,852	▲ 9.2	1,518	217	1,117	897	26.7	10.4	3,011	▲ 9.4	1,613	238	1,160	924	501	45.9	11.5
7月	2,394	▲ 13.4	1,378	180	836	704	21.3	8.6	2,548	▲ 14.9	1,469	204	875	732	459	41.2	10.1
8月	2,288	▲ 5.3	1,390	159	739	627	21.2	8.0	2,475	▲ 4.3	1,489	205	781	668	455	41.5	10.3
9月	2,617	▲ 4.2	1,450	203	964	829	22.8	8.7	2,774	▲ 4.3	1,532	235	1,007	867	439	44.6	11.8
10月																	
11月																	
12月																	
28年 1月																	
2月																	
3月																	
28年度合計	15,962	▲ 7.6	8,898	1,142	5,922	4,997	24.4	9.4	16,922	▲ 7.4	9,424	1,313	6,185	5,202	2,838	41.5	11.0

（資料）青森労働局職業安定部職業安定課「職業安定業務統計」。

（注 1）新規学卒を除く。「うち常用」、「うち臨時季節」はパートタイムを除く。

（注 2）就職件数の「うち受給者」は基本手当受給者でパートタイムを除く。

産業別新規求人・充足状況（新規学卒を除く）

(単位:人、%)

区 分	①新規求人数			②常 用		③パートタイム		④充 足 数			⑤常 用		⑥パートタイム		充足率 ④/①
	当 月	前年同月	増減率	当 月	前年同月	当 月	前年同月	当 月	前年同月	増減率	当 月	前年同月	当 月	前年同月	
	農、林、漁業	240	249	▲ 3.6	63	44	47	60	88	82	7.3	19	29	24	
鉱業	9	6	50.0	7	5	1	0	4	2	100.0	4	2	0	0	44.4
建設業	1,519	1,150	32.1	1,293	918	41	31	173	171	1.2	151	144	10	10	11.4
製造業	941	981	▲ 4.1	578	573	236	258	349	347	0.6	231	222	86	88	37.1
食品製造業、飲料・たばこ・飼料製造業	524	513	2.1	265	229	161	181	161	154	4.5	99	84	47	48	30.7
繊維工業	84	80	5.0	52	46	32	34	40	41	▲ 2.4	28	24	12	16	47.6
木材・木製品製造業(家具を除く)家具・装備品製造業	2	12	▲ 83.3	2	10	0	1	6	9	▲ 33.3	6	9	0	0	300.0
パルプ・紙・紙加工品製造業	7	6	16.7	7	5	0	1	16	4	300.0	16	3	0	1	228.6
印刷・同関連業	15	10	50.0	14	9	1	1	10	14	▲ 28.6	6	9	4	3	66.7
化学工業、石油製品・石炭製品製造業関係、プラスチック、ゴム製造業	16	26	▲ 38.5	7	21	2	1	8	10	▲ 20.0	7	5	1	2	50.0
窯業・土石製品製造業	20	15	33.3	20	12	0	0	2	13	▲ 84.6	2	11	0	2	10.0
鉄鋼業、非鉄金属製造業	12	24	▲ 50.0	12	22	0	2	4	7	▲ 42.9	4	7	0	0	33.3
金属製品製造業	81	92	▲ 12.0	72	89	3	0	22	18	22.2	15	16	2	1	27.2
はん用・生産用機械器具製造業	13	14	▲ 7.1	12	10	1	1	7	3	133.3	6	3	1	0	53.8
業務用機械器具製造業	13	42	▲ 69.0	6	22	7	5	14	10	40.0	12	6	1	0	107.7
電子部品・デバイス・電子回路製造業	81	68	19.1	59	57	6	9	24	25	▲ 4.0	10	18	6	6	29.6
電気機械器具製造業	32	43	▲ 25.6	18	12	14	16	14	17	▲ 17.6	4	10	9	6	43.8
情報通信機械器具製造業	12	5	140.0	4	3	8	1	5	6	▲ 16.7	1	1	2	3	41.7
輸送用機械器具製造業	25	24	4.2	24	23	1	1	12	15	▲ 20.0	12	15	0	0	48.0
その他の製造業	4	7	▲ 42.9	4	3	0	4	4	1	300.0	3	1	1	0	100.0
電気・ガス・熱供給・水道業	18	6	200.0	4	2	9	2	12	13	▲ 7.7	1	5	8	6	66.7
情報通信業	148	90	64.4	52	30	78	44	30	24	25.0	8	11	11	12	20.3
運輸業、郵便業	534	489	9.2	328	307	166	120	124	154	▲ 19.5	94	107	23	36	23.2
卸売・小売業	2,039	2,084	▲ 2.2	686	708	1,224	1,213	490	526	▲ 6.8	219	225	233	255	24.0
卸売業	455	517	▲ 12.0	219	254	150	153	158	174	▲ 9.2	85	85	46	54	34.7
小売業	1,584	1,567	1.1	467	454	1,074	1,060	332	352	▲ 5.7	134	140	187	201	21.0
金融・保険業	64	112	▲ 42.9	50	64	11	43	26	16	62.5	11	7	13	8	40.6
不動産業、物品賃貸業	104	144	▲ 27.8	55	60	47	81	26	36	▲ 27.8	16	21	9	13	25.0
学術研究、専門・技術サービス業	164	171	▲ 4.1	102	93	47	53	56	66	▲ 15.2	32	30	20	28	34.1
宿泊業、飲食サービス業	786	1,004	▲ 21.7	226	260	541	710	134	157	▲ 14.6	49	54	82	99	17.0
宿泊業	245	320	▲ 23.4	88	88	149	199	48	57	▲ 15.8	25	21	21	33	19.6
飲食サービス業	541	684	▲ 20.9	138	172	392	511	86	100	▲ 14.0	24	33	61	66	15.9
生活関連サービス業、娯楽業	475	374	27.0	231	138	237	231	109	90	21.1	49	44	57	45	22.9
教育、学習支援業	193	152	27.0	94	51	94	98	41	28	46.4	14	12	22	13	21.2
医療、福祉	2,324	2,165	7.3	1,422	1,328	872	800	590	637	▲ 7.4	364	427	210	205	25.4
医療業	614	639	▲ 3.9	385	430	213	193	156	203	▲ 23.2	101	145	45	55	25.4
社会保険・社会福祉・介護事業	1,707	1,523	12.1	1,037	897	657	605	429	432	▲ 0.7	261	281	163	149	25.1
複合サービス事業	286	300	▲ 4.7	60	70	191	194	36	41	▲ 12.2	26	24	8	11	12.6
サービス業	1,433	1,156	24.0	534	494	550	334	242	268	▲ 9.7	114	147	113	99	16.9
公務、その他	219	250	▲ 12.4	112	78	50	47	87	74	17.6	48	28	35	30	39.7
合 計	11,496	10,883	5.6	5,897	5,223	4,442	4,319	2,617	2,732	▲ 4.2	1,450	1,539	964	974	22.8

(資料) 青森労働局職業安定部職業安定課「職業安定業務統計」。

(注) ①新規求人数(②+③+臨時・季節)、④充足数(⑤+⑥+臨時・季節)。

職業別常用新規求職・求人・就職状況（新規学卒を除く）

（単位：人、％）

区 分	① 新規求職者数					② 新規求人数					③ 求人倍率 ②/①	④ 就職件数					⑤ 就職率 ④/①
				パートタイム					パートタイム						パートタイム		
	当 月	前年同月	増減率	当 月	前年同月	当 月	前年同月	増減率	当 月	前年同月	当 月	前年同月	増減率	当 月	前年同月	増減率	当 月
管 理 的 職 業	10	5	100.0	3	0	28	22	27.3	0	0	2.80	2	5	▲ 60.0	0	0	20.0
専 門 的 ・ 技 術 的 職 業	495	515	▲ 3.9	115	96	1,468	1,391	5.5	393	339	2.97	254	252	0.8	69	64	51.3
建築・土木・測量技術者	25	38	▲ 34.2	1	1	239	191	25.1	0	1	9.56	17	6	183.3	0	0	68.0
情報処理・通信技術者	21	30	▲ 30.0	2	0	26	16	62.5	0	1	1.24	7	6	16.7	0	0	33.3
保健師、助産師、看護師	123	141	▲ 12.8	41	39	446	423	5.4	161	131	3.63	68	78	▲ 12.8	23	24	55.3
社会福祉の専門的職業	111	100	11.0	34	27	377	345	9.3	109	77	3.40	99	104	▲ 4.8	30	28	89.2
事 務 的 職 業	1,452	1,419	2.3	409	358	821	716	14.7	292	259	0.57	384	372	3.2	137	123	26.4
一般事務の職業	1,306	1,282	1.9	376	334	580	455	27.5	223	150	0.44	295	284	3.9	95	88	22.6
会計事務の職業	37	39	▲ 5.1	7	4	97	72	34.7	24	33	2.62	24	34	▲ 29.4	7	9	64.9
販 売 の 職 業	608	706	▲ 13.9	203	239	1,038	1,054	▲ 1.5	593	621	1.71	203	244	▲ 16.8	96	114	33.4
サ ー ビ ス の 職 業	925	936	▲ 1.2	312	339	2,258	2,229	1.3	1,134	1,249	2.44	532	566	▲ 6.0	231	218	57.5
飲食物調理の職業	260	231	12.6	121	111	458	488	▲ 6.1	280	315	1.76	131	134	▲ 2.2	70	74	50.4
接客・給仕の職業	212	234	▲ 9.4	78	89	487	578	▲ 15.7	342	418	2.30	78	87	▲ 10.3	38	47	36.8
保 安 の 職 業	43	44	▲ 2.3	10	7	188	166	13.3	25	34	4.37	38	39	▲ 2.6	9	8	88.4
農 林 漁 業 の 職 業	60	57	5.3	19	9	98	161	▲ 39.1	35	104	1.63	37	47	▲ 21.3	13	17	61.7
生 産 工 程 の 職 業	614	625	▲ 1.8	100	122	1,099	933	17.8	279	261	1.79	335	308	8.8	85	77	54.6
金属材料製造、金属加工、金属溶接・溶断の職業	44	48	▲ 8.3	3	4	165	121	36.4	3	2	3.75	45	37	21.6	4	0	102.3
製品製造・加工処理の職業（金属材料製造、金属加工、金属溶接・溶断を除く）	239	246	▲ 2.8	55	85	615	518	18.7	236	232	2.57	204	190	7.4	64	68	85.4
機械組立の職業	206	184	12.0	24	23	66	55	20.0	23	14	0.32	28	27	3.7	8	4	13.6
輸 送 ・ 機 械 運 転 の 職 業	252	295	▲ 14.6	21	27	563	461	22.1	78	45	2.23	146	198	▲ 26.3	21	21	57.9
建 設 ・ 採 掘 の 職 業	208	186	11.8	9	4	747	609	22.7	4	0	3.59	94	102	▲ 7.8	0	1	45.2
建設の職業（建設躯体工事の職業を除く）	43	45	▲ 4.4	3	1	188	144	30.6	1	0	4.37	21	28	▲ 25.0	0	0	48.8
土 木 の 職 業	113	104	8.7	3	2	356	278	28.1	3	0	3.15	37	45	▲ 17.8	0	0	32.7
運 搬 ・ 清 掃 ・ 包 装 等 の 職 業	1,358	1,194	13.7	548	488	1,111	1,042	6.6	689	649	0.82	374	350	6.9	206	213	27.5
分 類 不 能 の 職 業	63	42	50.0	22	20	0	0	-	0	0	-	0	0	-	0	0	-
合 計	6,088	6,024	1.1	1,771	1,709	9,419	8,784	7.2	3,522	3,561	1.55	2,399	2,483	▲ 3.4	867	856	39.4

（資料）青森労働局職業安定部職業安定課「職業安定業務統計」。

（注）③の「求人倍率」は原数値。

## 雇 用 保 険 業 務 取 扱 状 況

区 分	1. 適用事業所数		2. 被保険者数		3. 基本手当(基本分)								4. 特例一時金			
	対前年比		対前年比		①受給資格決定件数		②受給者実人員		③給付額		④高齢者給付金		①受給資格決定件数		②給付額	
					対前年比		対前年比		(千円)	対前年比	(千円)	対前年比	対前年比		(千円)	対前年比
21年度	24,539	▲ 2.1	334,281	▲ 0.6	29,713	▲ 12.9	11,317	18.4	14,757,652	18.3	267,738	4.8	23,935	▲ 11.1	4,471,408	▲ 14.0
22年度	24,291	▲ 1.0	338,589	1.3	26,232	▲ 11.7	8,294	▲ 26.7	10,553,511	▲ 28.5	270,626	1.1	22,203	▲ 7.2	4,062,009	▲ 9.2
23年度	24,142	▲ 0.6	339,290	0.2	26,830	2.3	8,372	1.0	10,527,243	▲ 0.2	285,502	5.5	19,578	▲ 11.8	3,626,742	▲ 10.7
24年度	24,141	▲ 0.0	341,435	0.6	26,021	▲ 3.0	7,331	▲ 12.4	9,266,826	▲ 12.0	333,861	16.9	18,622	▲ 4.9	3,469,703	▲ 4.3
25年度	24,044	▲ 0.4	343,806	0.7	25,274	▲ 2.9	6,973	▲ 4.9	8,667,461	▲ 6.5	385,564	15.5	17,377	▲ 6.7	3,237,724	▲ 6.7
26年度	24,085	0.2	346,455	0.8	24,037	▲ 4.9	6,361	▲ 8.8	7,986,134	▲ 7.9	458,650	19.0	15,823	▲ 8.9	2,962,767	▲ 8.5
27年度	24,110	0.1	349,007	0.7	23,298	▲ 3.1	5,960	▲ 6.3	7,523,489	▲ 5.8	509,833	11.2	14,168	▲ 10.5	2,620,945	▲ 11.5
27年 4月	24,127	0.3	343,564	0.9	3,877	▲ 8.8	5,632	▲ 6.8	604,823	▲ 5.7	98,962	11.6	938	▲ 16.6	151,685	▲ 24.0
5月	24,157	0.3	349,099	0.9	2,377	▲ 1.6	6,298	▲ 12.4	640,206	▲ 15.0	62,054	32.0	784	▲ 8.0	159,861	▲ 25.7
6月	24,164	0.1	351,782	0.6	1,872	2.5	6,436	▲ 8.0	649,511	▲ 7.9	40,908	15.6	765	▲ 16.5	157,389	26.5
7月	24,186	0.1	352,365	0.5	1,922	5.0	6,685	▲ 9.2	748,679	▲ 10.9	41,374	16.1	916	3.4	97,497	▲ 33.6
8月	24,199	0.2	352,137	0.4	1,648	1.8	6,564	▲ 5.2	648,412	▲ 5.4	35,553	19.1	434	▲ 9.0	123,275	2.3
9月	24,020	0.1	352,898	0.5	1,577	▲ 10.2	6,480	▲ 3.8	726,197	5.1	27,364	▲ 13.5	104	▲ 16.8	60,716	▲ 8.2
10月	24,038	0.0	353,025	0.6	1,925	▲ 0.4	6,041	▲ 6.3	639,335	▲ 13.5	33,738	▲ 4.8	131	▲ 6.4	15,656	▲ 11.3
11月	24,060	0.0	352,471	0.6	1,563	0.1	5,683	▲ 2.6	548,746	▲ 5.9	26,559	6.2	846	12.5	31,677	14.0
12月	24,079	0.0	348,258	0.8	1,342	▲ 2.5	5,511	▲ 2.5	520,467	1.2	25,625	▲ 5.0	4,674	▲ 6.4	170,090	0.1
28年 1月	24,089	0.1	345,136	1.1	1,878	▲ 11.0	5,502	▲ 5.0	654,779	▲ 6.4	43,967	7.2	2,888	▲ 20.6	899,460	▲ 7.9
2月	24,110	0.1	343,947	1.0	1,525	▲ 3.4	5,297	▲ 7.1	514,350	▲ 7.0	40,701	29.1	1,090	▲ 8.6	541,352	▲ 14.4
3月	24,096	▲ 0.1	343,404	1.0	1,792	0.9	5,393	▲ 4.4	627,984	8.2	33,028	8.2	598	▲ 17.7	212,287	▲ 20.2
28年 4月	24,091	▲ 0.1	346,066	0.7	3,522	▲ 9.2	4,972	▲ 11.7	493,976	▲ 18.3	91,483	▲ 7.6	645	▲ 31.2	106,273	▲ 29.9
5月	24,105	▲ 0.2	351,502	0.7	2,388	0.5	5,878	▲ 6.7	593,294	▲ 7.3	82,797	33.4	674	▲ 14.0	153,690	▲ 3.9
6月	24,126	▲ 0.2	353,849	0.6	1,732	▲ 7.5	6,010	▲ 6.6	698,652	7.6	34,189	▲ 16.4	695	▲ 9.2	92,833	▲ 41.0
7月	24,149	▲ 0.2	354,282	0.5	1,596	▲ 17.0	5,772	▲ 13.7	580,186	▲ 22.5	36,911	▲ 10.8	878	▲ 4.1	93,652	▲ 3.9
8月	24,159	▲ 0.2	354,167	0.6	1,553	▲ 5.8	6,146	▲ 6.4	655,957	1.2	29,881	▲ 16.0	478	10.1	167,816	36.1
9月	24,022	0.0	354,157	0.4	1,569	▲ 0.5	5,786	▲ 10.7	629,323	▲ 13.3	31,188	14.0	95	▲ 8.7	35,909	▲ 40.9
10月																
11月																
12月																
29年 1月																
2月																
3月																

(資料) 青森労働局職業安定部職業安定課「雇用保険事業統計」。(注1) 年度分のうち「1.適用事業所数」、「2.被保険者数」、「3-②受給者実人員」は月平均の数値  
(注2) 各月分のうち「1.適用事業所数」、「2.被保険者数」は月末現在の数値。  
(注3) 「3-①受給資格決定件数」は「高齢者」を含む。

## 安定所別職業紹介状況（1～全数）

（単位：人、%、倍）

		県合計	青森	八戸	弘前	むつ	野辺地	五所川原	三沢	黒石		
求新	規	当月計	6,218	1,571	1,465	1,105	258	172	543	711	393	
		うち常用	6,088	1,544	1,460	1,046	253	168	523	710	384	
		うち女	3,646	918	880	661	158	100	311	402	216	
		うち中高年	2,429	576	603	456	83	56	249	262	144	
	前月計	5,966	1,289	1,289	1,181	282	179	622	660	464		
	前年同月計	6,169	1,541	1,451	1,066	269	195	587	714	346		
	職効	有	当月計	23,525	5,879	5,275	4,511	1,052	771	2,163	2,515	1,359
			うち常用	23,177	5,823	5,245	4,382	1,041	765	2,115	2,507	1,299
			うち女	13,187	3,307	2,997	2,518	630	403	1,174	1,435	723
			うち中高年	10,274	2,408	2,419	1,972	450	354	1,035	1,055	581
		前月計	24,102	5,763	5,244	4,867	1,075	795	2,335	2,501	1,522	
		前年同月計	25,482	6,275	6,060	4,739	1,155	797	2,436	2,596	1,424	
求人		新規	当月計	11,496	3,369	2,979	2,154	417	405	649	1,160	363
			うち常用	9,419	2,685	2,504	1,674	396	364	522	964	310
	前月計		10,808	3,012	2,901	2,080	424	396	538	1,066	391	
	前年同月計		10,883	3,119	2,685	2,197	377	351	607	1,178	369	
	有効	当月計	30,051	8,939	7,639	5,319	1,287	1,080	1,599	3,152	1,036	
		うち常用	25,240	7,309	6,621	4,225	1,210	976	1,295	2,696	908	
		前月計	28,608	8,549	7,331	4,938	1,288	1,080	1,463	2,951	1,008	
		前年同月計	27,764	8,437	6,767	5,186	1,040	911	1,361	2,975	1,087	
就職件数	規	当月計	2,774	556	669	553	129	68	235	352	212	
		うち常用	2,399	480	598	464	115	62	194	303	183	
		うち女	1,619	343	387	322	84	42	134	193	114	
		うち中高年	1,049	216	259	234	38	19	89	127	67	
		うち保	619	140	131	129	24	22	56	61	56	
	前月計	2,475	524	598	474	116	66	215	305	177		
	前年同月計	2,900	651	698	543	113	78	278	351	188		
	就職率	当月	44.6	35.4	45.7	50.0	50.0	39.5	43.3	49.5	53.9	
前月		41.5	40.7	46.4	40.1	41.1	36.9	34.6	46.2	38.1		
前年同月		47.0	42.2	48.1	50.9	42.0	40.0	47.4	49.2	54.3		
求人倍率	新	当月	1.85	2.14	2.03	1.95	1.62	2.35	1.20	1.63	0.92	
		前月	1.81	2.34	2.25	1.76	1.50	2.21	0.86	1.62	0.84	
		前年同月	1.76	2.02	1.85	2.06	1.40	1.80	1.03	1.65	1.07	
	有	当月	1.28	1.52	1.45	1.18	1.22	1.40	0.74	1.25	0.76	
		前月	1.19	1.48	1.40	1.01	1.20	1.36	0.63	1.18	0.66	
		前年同月	1.09	1.34	1.12	1.09	0.90	1.14	0.56	1.15	0.76	

（資料）青森労働局職業安定部職業安定課「職業安定業務統計」。

（注1）新規学卒関係を除く。

（注2）就職率＝就職件数÷新規求職×100。

（注3）「求人倍率」は原数値。

（注4）「就職件数」の「うち保」は雇用保険受給者。

## 安定所別職業紹介状況（2～一般）

（単位：人、%、倍）

		県合計	青森	八戸	弘前	むつ	野辺地	五所川原	三沢	黒石	
求職者	新規	当月計	4,433	1,081	1,018	831	163	120	395	520	305
		うち常用	4,317	1,063	1,014	774	159	117	375	519	296
		うち女	2,158	520	498	431	71	58	184	245	151
		うち中高年	1,571	337	375	321	54	40	170	175	99
		前月計	4,466	935	952	928	186	138	485	472	370
		前年同月計	4,444	1,111	1,044	774	170	137	450	490	268
	有効	当月計	16,439	4,097	3,567	3,267	643	541	1,565	1,743	1,016
		うち常用	16,126	4,057	3,541	3,145	634	537	1,519	1,736	957
		うち女	7,529	1,932	1,627	1,539	277	223	670	811	450
		うち中高年	6,572	1,476	1,497	1,312	273	245	700	679	390
		前月計	17,132	4,069	3,577	3,628	671	578	1,734	1,706	1,169
		前年同月計	18,111	4,473	4,170	3,504	738	569	1,811	1,765	1,081
求人	新規	当月計	7,054	1,858	1,889	1,374	203	289	382	798	261
		うち常用	5,897	1,527	1,707	1,055	195	262	292	639	220
		前月計	6,649	1,649	1,806	1,365	259	284	375	687	224
	有効	前年同月計	6,564	1,679	1,764	1,280	201	239	346	796	259
		当月計	18,567	4,952	4,810	3,429	716	798	1,026	2,125	711
		うち常用	15,814	4,186	4,444	2,585	674	719	794	1,785	627
就職件数	新規	前月計	17,714	4,776	4,741	3,130	704	809	933	1,972	649
		前年同月計	17,071	4,723	4,476	3,098	575	617	806	2,000	776
		当月計	1,767	336	424	343	68	45	153	239	159
		うち常用	1,532	295	385	275	59	43	128	206	141
		うち女	810	167	182	166	32	21	69	101	72
	有効	うち中高年	591	114	135	132	21	10	55	78	46
うち保		439	97	90	92	14	17	44	38	47	
前月計		1,694	356	413	332	60	51	146	208	128	
前年同月計		1,868	407	454	351	70	47	174	228	137	
就職率		当月	39.9	31.1	41.7	41.3	41.7	37.5	38.7	46.0	52.1
求人倍率	新規	前月	37.9	38.1	43.4	35.8	32.3	37.0	30.1	44.1	34.6
		前年同月	42.0	36.6	43.5	45.3	41.2	34.3	38.7	46.5	51.1
		当月	1.59	1.72	1.86	1.65	1.25	2.41	0.97	1.53	0.86
	有効	前月	1.49	1.76	1.90	1.47	1.39	2.06	0.77	1.46	0.61
		前年同月	1.48	1.51	1.69	1.65	1.18	1.74	0.77	1.62	0.97
		当月	1.13	1.21	1.35	1.05	1.11	1.48	0.66	1.22	0.70
効	前月	1.03	1.17	1.33	0.86	1.05	1.40	0.54	1.16	0.56	
	前年同月	0.94	1.06	1.07	0.88	0.78	1.08	0.45	1.13	0.72	

（資料）青森労働局職業安定部職業安定課「職業安定業務統計」。

（注1）新規学卒関係、パートタイム関係及び一般日雇関係を除く。

（注2）就職率＝就職件数÷新規求職×100。

（注3）「求人倍率」は原数値。

（注4）「就職件数」の「うち保」は雇用保険受給者。



## 安定所別職業紹介状況（3～パートタイム）

（単位：人、%、倍）

		県合計	青森	八戸	弘前	むつ	野辺地	五所川原	三沢	黒石			
求	新規	当月計	1,785	490	447	274	95	52	148	191	88		
		うち女	1,488	398	382	230	87	42	127	157	65		
		前月計	1,500	354	337	253	96	41	137	188	94		
		前年同月計	1,725	430	407	292	99	58	137	224	78		
職	有効	当月計	7,086	1,782	1,708	1,244	409	230	598	772	343		
		うち女	5,658	1,375	1,370	979	353	180	504	624	273		
		前月計	6,970	1,694	1,667	1,239	404	217	601	795	353		
		前年同月計	7,371	1,802	1,890	1,235	417	228	625	831	343		
求	新規	当月計	4,442	1,511	1,090	780	214	116	267	362	102		
		前月計	4,159	1,363	1,095	715	165	112	163	379	167		
		前年同月計	4,319	1,440	921	917	176	112	261	382	110		
	有効	当月計	11,484	3,987	2,829	1,890	571	282	573	1,027	325		
		前月計	10,894	3,773	2,590	1,808	584	271	530	979	359		
		前年同月計	10,693	3,714	2,291	2,088	465	294	555	975	311		
就	職	件数	当月計	1,007	220	245	210	61	23	82	113	53	
			うち女	809	176	205	156	52	21	65	92	42	
		率	前月計	781	168	185	142	56	15	69	97	49	
			前年同月計	1,032	244	244	192	43	31	104	123	51	
求	人	倍率	当月	56.4	44.9	54.8	76.6	64.2	44.2	55.4	59.2	60.2	
			前月	52.1	47.5	54.9	56.1	58.3	36.6	50.4	51.6	52.1	
			前年同月	59.8	56.7	60.0	65.8	43.4	53.4	75.9	54.9	65.4	
求	新規	人	倍率	当月	2.49	3.08	2.44	2.85	2.25	2.23	1.80	1.90	1.16
				前月	2.77	3.85	3.25	2.83	1.72	2.73	1.19	2.02	1.78
				前年同月	2.50	3.35	2.26	3.14	1.78	1.93	1.91	1.71	1.41
	有効	当月	1.62	2.24	1.66	1.52	1.40	1.23	0.96	1.33	0.95		
		前月	1.56	2.23	1.55	1.46	1.45	1.25	0.88	1.23	1.02		
		前年同月	1.45	2.06	1.21	1.69	1.12	1.29	0.89	1.17	0.91		

（資料）青森労働局職業安定部職業安定課「職業安定業務統計」。

（注1）就職率＝就職件数÷新規求職×100。

（注2）「求人倍率」は原数値。

平成28年度 出稼労働者【県外】職業紹介状況（平成27年度対比）

I 職業紹介状況

青森労働局職業安定部

年度	区分	4月	5月	6月	7月	8月	9月	10月	11月	12月	1月	2月	3月	年度計
28年度	求職	386	277	85	66	135	50							999
	就職	18	13	15	11	29	30							116
27年度	求職	639	304	142	73	153	77	86	115	311	109	39	94	2,142
	就職	19	19	18	14	26	28	30	39	9	9	17	13	241
増減率	求職	▲39.6	▲8.9	▲40.1	▲9.6	▲11.8	▲35.1							▲53.4
	就職	▲5.3	▲31.6	▲16.7	▲21.4	11.5	7.1							▲51.9

II 産業別就職状況

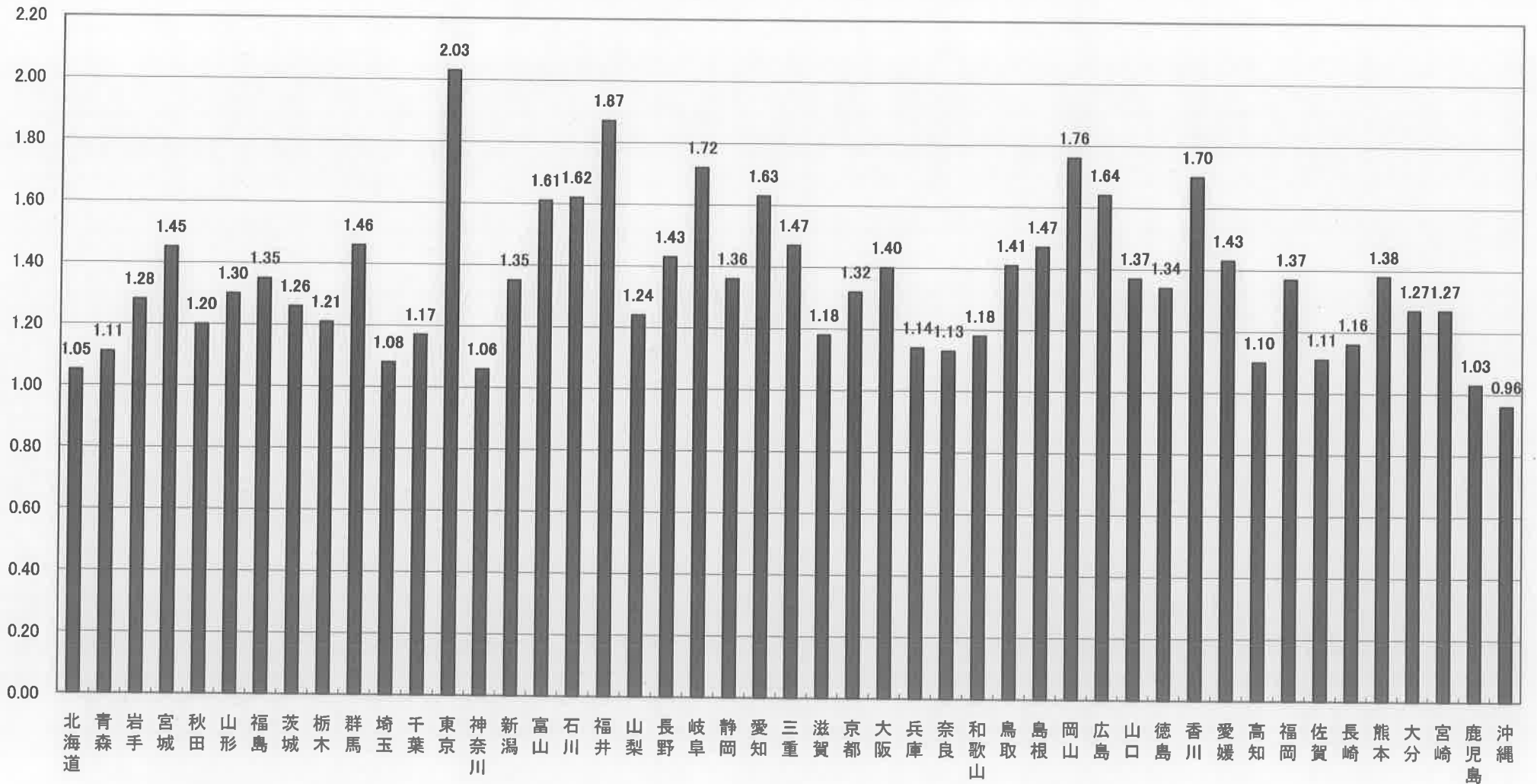
産業	年度	4月	5月	6月	7月	8月	9月	10月	11月	12月	1月	2月	3月	年度計
建設業	28年度	3	2	0	0	5	3							13
	27年度	5	1	5	2	2	1	3	4	3	1	3	3	33
製造業	28年度	14	11	14	10	22	25							96
	27年度	13	17	10	12	23	27	22	20	6	7	13	9	179
その他の産業	28年度	1	0	1	1	2	2							7
	27年度	1	1	3	0	1	0	5	15	0	1	1	1	29

III 地域別就職状況

地域	年度	4月	5月	6月	7月	8月	9月	10月	11月	12月	1月	2月	3月	年度計
合計	28年度	18	13	15	11	29	30	0	0	0	0	0	0	116
	27年度	19	19	18	14	26	28	30	39	9	9	17	13	241
埼玉	28年度	2	0	2	0	1	3							8
	27年度	3	0	0	4	1	0	0	1	0	0	0	0	9
東京	28年度	11	9	9	7	25	21							82
	27年度	10	9	7	4	23	27	22	20	6	7	14	7	156
神奈川	28年度	1	1	0	0	0	1							3
	27年度	1	5	3	0	1	0	0	2	2	0	0	2	16
静岡	28年度	0	0	0	0	0	1							1
	27年度	1	1	2	0	0	0	0	0	0	1	0	0	5
愛知	28年度	1	2	1	2	1	3							10
	27年度	3	2	6	1	1	1	2	5	0	0	0	3	24
その他	28年度	3	1	3	2	2	1							12
	27年度	1	2	0	5	0	0	6	11	1	1	3	1	31

(注) 求職…出稼労働者として就職を希望し、就職できる状態にある数

都道府県別有効求人倍率：季節調整値  
 (新規学卒者を除きパートタイムを含む)  
 平成28年9月 全国平均 1.38倍 [原数値1.40倍]



(注) 季節調整値計算(季節調整値替え)は、毎年過去1年分のデータが揃う年初に行われ、季節調整済系列が改訂される。  
 (資料出所) 厚生労働省「職業安定業務統計」。