

取 扱 注 意
平成30年1月30日(火)
午前8:30解禁

職業安定業務取扱月報

(平成29年12月分)

も く じ

1	労働市場の動き	1～3	ページ
2	受理地別 求人倍率・求人・求職の動き	4～6	〃
3	就業地別 求人倍率・求人の動き	7～9	〃
4	職業紹介・雇用保険主要指標	10	〃
5	職業紹介状況	11～13	〃
6	産業別新規求人・充足状況	14	〃
7	職業別常用新規求職・求人就職状況	15	〃
8	雇用保険業務取扱状況	16	〃
9	安定所別職業紹介状況	17～19	〃
10	出稼労働者県外職業紹介状況	20	〃
11	都道府県別有効求人倍率(季節調節値)	21	〃

青森労働局職業安定部職業安定課

労働市場の動き(平成29年12月)

青森労働局職業安定部職業安定課

○ 景気の動向

(1) 国内

景気は、緩やかに回復している。個人消費は、持ち直している。設備投資は、緩やかに増加している。輸出は、持ち直している。生産は、緩やかに増加している。企業収益は、改善している。企業の業況判断は、改善している。

雇用情勢は、着実に改善している。消費者物価は、横ばいとなっている。

先行きについては、雇用・所得環境の改善が続くなかで、各種政策の効果もあって、緩やかな回復が続くことが期待される。ただし、海外経済の不確実性や金融資本市場の変動の影響に留意する必要がある。【内閣府】

(2) 県内

県内の景気は、緩やかに回復している。この間、企業の業況感は、比較的良好な水準を維持している。

最終需要動向をみると、個人消費は、基調として回復している。すなわち、家電販売、乗用車販売は、持ち直しが続くなか、大型小売店販売は、基調として回復している。

住宅投資は、持ち直している。設備投資は、緩やかに増加している。公共投資は、横ばい圏内で推移している。生産動向をみると、増加している。すなわち、業務用機械は、高水準で推移しているなか、電気機械等、紙・パルプは、増加している。この間、窯業・土石は、緩やかに持ち直している。

【日本銀行青森支店】(平成28年12月公表)

東京商工リサーチ青森支店によると、平成29年12月の県内企業倒産件数は(負債額1,000万円以上)は8件で、前年同月比300.0%(6件)の大

幅増加となったものの、一桁台の発生は44ヶ月継続となった。一方、負債総額は4億7,200万円(前年同月比8,300万円、21.3%増加)で、1億円を超える倒産が1件に留まったものの、件数の増加が全体の金額を押し上げ、前年を上回った。

産業別では、建設業4件、小売業2件、卸売業、運輸業が各1件であり、倒産原因は、販売不振4件、過小資本・運転資金の欠乏2件、放漫経営・事業上の失敗、その他が各1件で、不況型倒産が50.0%を占めた。

こうした背景には、金融機関における返済条件緩和、日銀主導による量的緩和政策、東日本大震災以降の復興需要等、様々な要因が重なり合い、倒産の発生は抑制された状態が続いている。この先の株高を予想する声は多く、有効求人倍率も引き続き高い水準をキープし、順調な景気の回復が続いている。一方で、青森県内の12月の倒産件数は小規模企業倒産が主体ながら年間の最多を記録、全国的にみても倒産減少の「底打ち」が覗かれる。こうした背景には金融機関からの返済猶予を受けながらも業績が回復せず息切れする企業が増加、債務整理をして新たな出発をする企業が増加している事等が考えられ、今後も倒産件数は緩やかな増加を辿るものと見られるとしている。【東京商工リサーチ】

労働需給面では、5人以上の解雇者(希望退職者の募集等を含む)を出した企業整理離職者状況をみると、平成28年12月の2事業所、解雇者数14人に対し、平成29年12月は2事業所、14人と、事業所数は同数であったが、解雇者数は4人(28.6%)、増加した。

雇用情勢をみると、月間有効求職者数(季節調整値)は23,195人で前月に比べ810人減少、月間有効求職人数(同)は30,877人で前月に比べ494人増加した。有効求人倍率(同)は1.33倍(前年同月1.19倍)となり、前月を0.06ポイント上回った。

新規求人倍率(季節調整値)は2.07倍(前年同月1.65倍)で、前月の1.8

0倍を0.27ポイント上回った。

また、就業地別有効求人倍率(同)1.43倍となり前月を0.08ポイント上回った(参考指標)

正社員有効求人倍率(実数地)は0.90倍で前年同月を0.18ポイント上回った。

○ 労働市場の概況

月間有効求人全数(学卒を除きパートタイムを含む実数)は、前年同月比6.7%(1,825人)増加の28,990人、全数のうち常用(パートタイムを除く実数)は同11.9%(1,710人)増加の16,120人となった。

月間有効求職者全数(同)は、前年同月比5.8%(1,456人)減少の23,826人、全数のうち常用(同)は同7.3%(1,041人)減少の13,307人となった。

この結果、全数の有効求人倍率(原数値)は1.22倍となり、前年同月を0.15ポイント上回った。

新規求人倍率(原数値)は1.34倍で、前年同月を0.24ポイント上回った。

一方、パートタイム有効求人全数(実数)は、前年同月比1.7%(184人)増加の11,061人、同有効求職者全数(同)は前年同月比0.4%(27人)増加の6,255人となり、同有効求人倍率は1.77倍で前年同月を0.02%上回った。

○ 求人の動向

新規求人全数(学卒を除きパートタイムを含む実数)は、前年同月比10.1%(948人)増加の10,295人、全数のうち常用(パートタイムを除く実数)は同16.5%(816人)増加の5,764人、臨時・季節は同9.7%(66人)増加の745人、パートタイムは同1.8%(66人)増加の3,786人となった。

また、産業別における新規求人全数のうち前年同月比は、建設業3.3%(39人)、製造業9.2%(71人)、電気・ガス・熱供給、水道業63.6%(7人)、情報通

信業29.5%(31人)、運輸業、郵便業50.6%(197人)、卸売・小売業9.7%(142人)、金融業・保険業12.2%(6人)、学術研究、専門・技術サービス業24.0%(30人)、宿泊業、飲食サービス業25.3%(164人)、教育、学習支援業23.2%(43人)、医療、福祉6.6%(150人)、サービス業24.0%(254人)等で増加したが、農・林・漁業19.1%(13人)、鉱業52.5%(5人)、不動産業、物品賃貸業1.2%(1人)、生活関連サービス業、娯楽業13.0%(51人)、複合サービス業68.6%(94人)、公務、その他5.4%(22人)、等が減少した。

製造業の内訳をみると、木材・木製品、(家具・装備品)製造業500.0%(10人)、パルプ・紙・紙加工品製造業176.5%(30人)、化学、石油・石炭製品、プラスチック、ゴム製品関係100.0%(8人)、窯業・土石製品製造業200.0%(18人)、鉄鋼業・非鉄金属製造業500.0%(25人)、金属製品製造業15.3%(13人)、はん用・生産用機器製造業61.5%(8人)、電子部品・デバイス・電子回路製造業12.6%(14人)、輸送用機械器具製造業38.9%(14人)、その他の製造業33.3%(1人)等で増加したが、食料品、飲料・たばこ・飼料製造業7.9%(26人)、繊維工業21.3%(17人)、印刷・同関連業58.3%(7人)、業務用機械器具製造業30.0%(3人)、電気機械器具製造業13.5%(5人)、情報通信機械器具製造業75.0%(12人)等が減少した。

新規求人数における正社員求人数の割合は42.1%、有効求人数における割合は41.5%であった。

○ 求職の動向

新規求職申込件数全数(学卒を除きパートタイムを含む実数)は、前年同月比9.9%(840件)減少の7,676件となった。全数のうち常用(パートタイムを除く)は同10.9%(358件)減少の2,930件、臨時・季節(同)は同10.1%(397件)減少し3,553件、パートタイムは前年同月比6.7%(85件)減少の1,193件となった。

中高年齢者(パートタイムを除く実数)は、同6.9%(276件)減少の3,723件となった。

また、新規求職者全数における雇用保険受給資格決定件数の割合は63.2%(前年同月61.6%)、常用新規求職者に占める基本手当受給資格決定件数の割合は37.1%(同34.2%)となっている。

常用新規求職者(パートタイムを含む実数)の希望職種別構成は、専門的・技術的職業10.2%(前年同月10.1%)、事務的職業23.5%(同23.6%)、販売の職業9.2%(同9.7%)、サービスの職業14.4%(同13.8%)、生産工程の職業9.5%(同9.8%)、運搬・清掃・包装の職業20.7%(同20.6%)などとなっている。

○ 就職の動向

就職全数(学卒を除きパートタイムを含む実数)は、前年同月比3.3%(75件)減少の2,173件、全数のうち常用(パートタイムを除く実数)は同2.4%(28件)増加の1,177件、臨時・季節(同)は前年同月比10.2%(21件)減少の185件、パートタイムは同9.2%(82件)減少し811件となった。

また、雇用保険基本手当受給者(パートタイムを除く実数)の就職件数は前年同月比0.5%(2件)減少し、364件となった。

基本手当受給資格決定件数(高年齢を含む)に対する就職率は29.7%(前年同月29.5%)と0.2ポイント前年同月を上回った。

パートを含む常用の新規求職者に対する就職率をみると、全数で42.1%(同38.5%)となっている。

また、常用就職者全数に対する職種別構成は、専門的・技術的職業11.2%、事務的職業15.3%、販売の職業8.0%、サービスの職業20.5%、生産工程の職業13.6%、運搬・清掃・包装等の職業16.5%などとなっている。

○ 充足の動向

充足全数(学卒を除きパートタイムを含む実数)は、前年同月比2.9%(61件)減少の2,053件となった。

また、産業別でみると、充足全数のうち前年同月比、建設業25.2%(29件)、製造業3.1%(8件)、運輸業、郵便業25.5%(26件)、学術研究、専門・技術サービス業11.1%(4件)、宿泊業、飲食サービス業13.4%(11件)、医療、福祉2.2%(10件)、サービス業7.2%(15件)、公務、その他2.3%(5件)等で増加したが、農・林・漁業9.1%(2件)、電気・ガス・熱供給、水道業15.4%(2件)、情報通信業75.0%(24件)、卸売・小売業21.9%(87件)、金融業・保険業30.8%(4件)、不動産業、物品賃貸業37.5%(9件)、生活関連サービス業、娯楽業31.1%(28件)、教育、学習支援業6.7%(2件)、複合サービス事業44.0%(11件)、等で減少した。なお、鉱業では増減なし。

製造業の内訳をみると、化学、石油・石炭製品、プラスチック、ゴム製品関係233.3%(7件)、窯業・土石製品製造業25.0%(1件)、鉄鋼業・非鉄金属製造業166.7%(5件)、金属製品製造業80.0%(8件)、はん用・生産用機器製造業133.3%(4件)、業務用機械器具製造業400.0%(8件)、電気機械器具製造業88.9%(8件)、その他の製造業100.0%(2件)等で増加したが、繊維工業40.0%(12件)、木材・木製品、(家具・装備品)製造業12.5%(1件)、パルプ・紙・紙加工品製造業45.5%(10件)、印刷・同関連業72.7%(8件)、輸送用機械器具製造業29.4%(5件)等で減少した。

なお、食料品、飲料・たばこ・飼料製造業、電子部品・デバイス・電子回路製造業、情報通信機械器具製造業では増減なし。

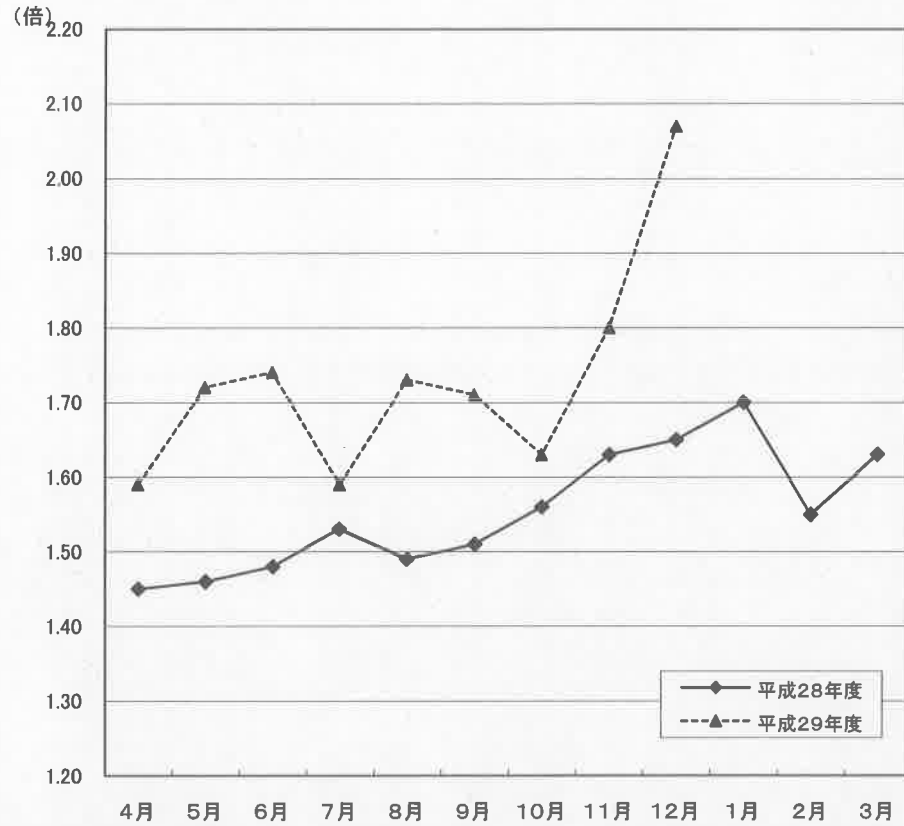
○ 地域雇用開発助成金に係る事業所設置及び雇入れ計画書受理状況

・ 計画書受理件数	4件	[前年同月	4件]
・ 雇入れ予定人数	31人	[前年同月	23人]

○ 雇用調整助成金等の支給状況

・ 休業実施計画届受理件数	12件	[前年同月	13件]
・ 支給件数、金額	6件	8,690千円	
	[前年同月	6件	1,998千円]

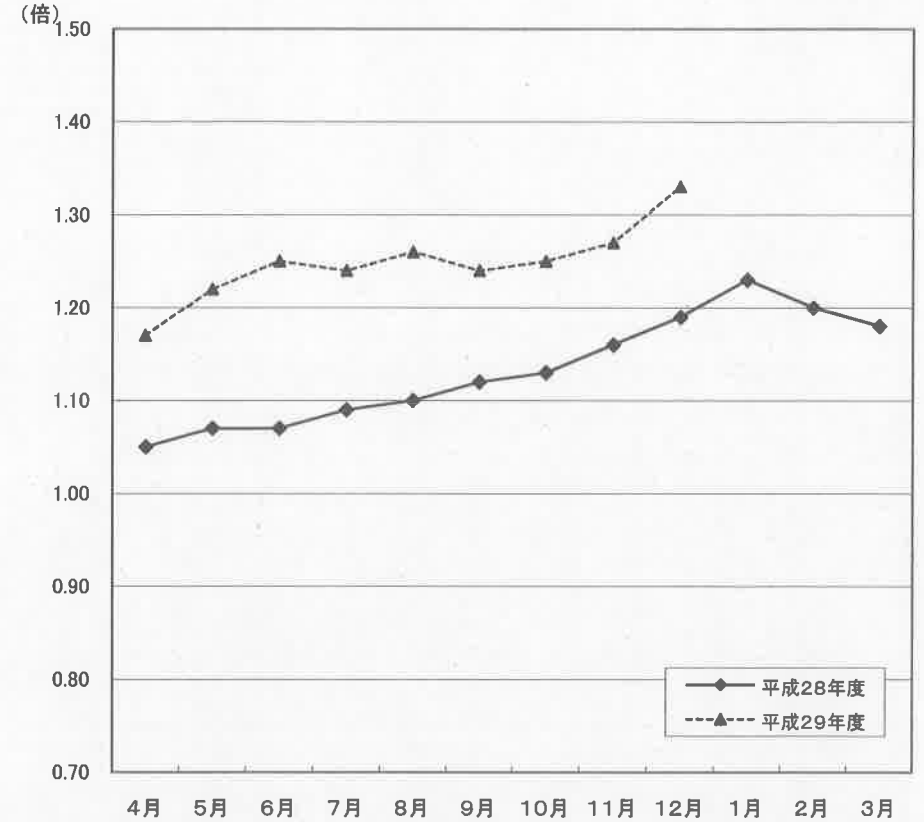
受理地別 新規求人倍率の動き(全数) (季節調整値)



	4月	5月	6月	7月	8月	9月	10月	11月	12月	1月	2月	3月
平成28年度	1.45	1.46	1.48	1.53	1.49	1.51	1.56	1.63	1.65	1.70	1.55	1.63
平成29年度	1.59	1.72	1.74	1.59	1.73	1.71	1.63	1.80	2.07			

※ 季節調整法は、センサス局法Ⅱ(X-12ARIMA)による。なお、平成28年12月以前の数値は新季節指数により改訂されている。

受理地別 有効求人倍率の動き(全数) (季節調整値)

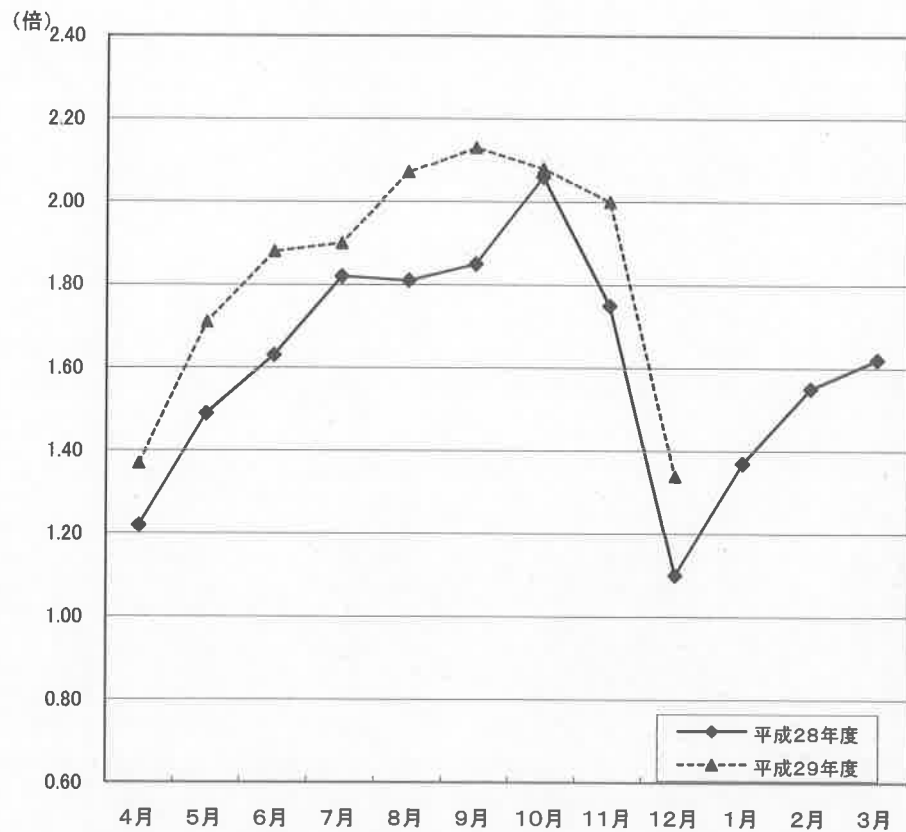


	4月	5月	6月	7月	8月	9月	10月	11月	12月	1月	2月	3月
平成28年度	1.05	1.07	1.07	1.09	1.10	1.12	1.13	1.16	1.19	1.23	1.20	1.18
平成29年度	1.17	1.22	1.25	1.24	1.26	1.24	1.25	1.27	1.33			

※ 季節調整法は、センサス局法Ⅱ(X-12ARIMA)による。なお、平成28年12月以前の数値は新季節指数により改訂されている。

受理地別 新規求人倍率の動き(全数)

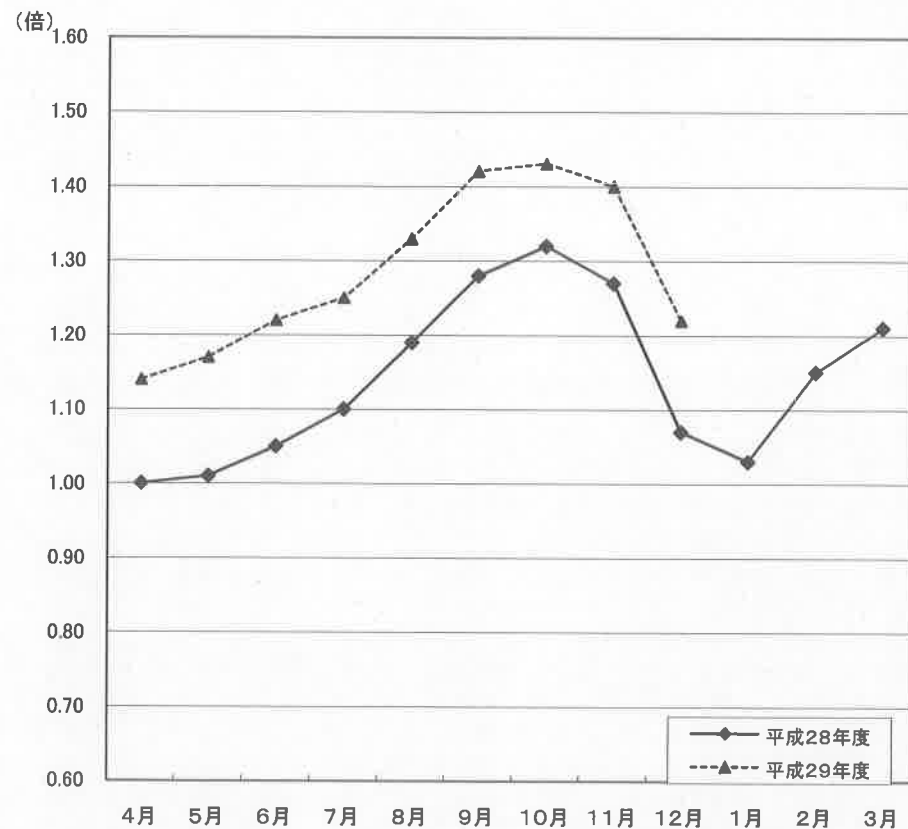
(原数値)



	4月	5月	6月	7月	8月	9月	10月	11月	12月	1月	2月	3月
平成28年度	1.22	1.49	1.63	1.82	1.81	1.85	2.06	1.75	1.10	1.37	1.55	1.62
平成29年度	1.37	1.71	1.88	1.90	2.07	2.13	2.08	2.00	1.34			

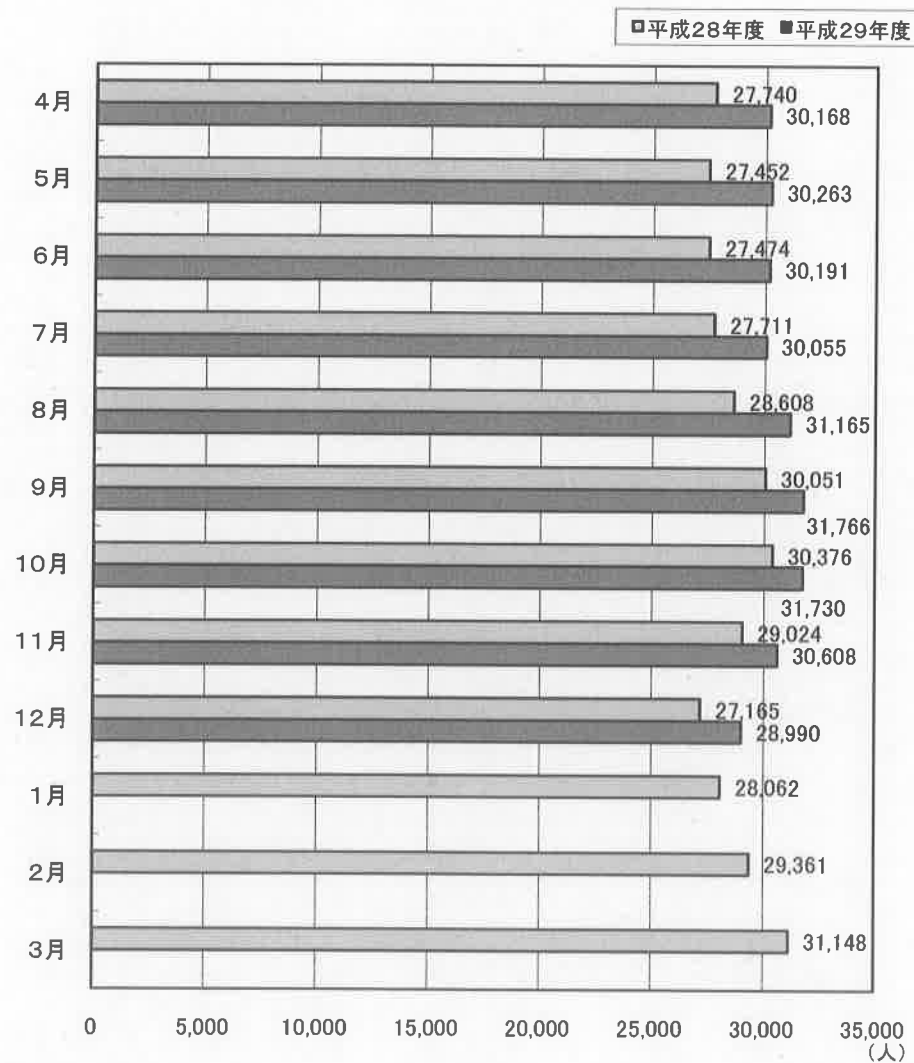
受理地別 有効求人倍率の動き(全数)

(原数値)

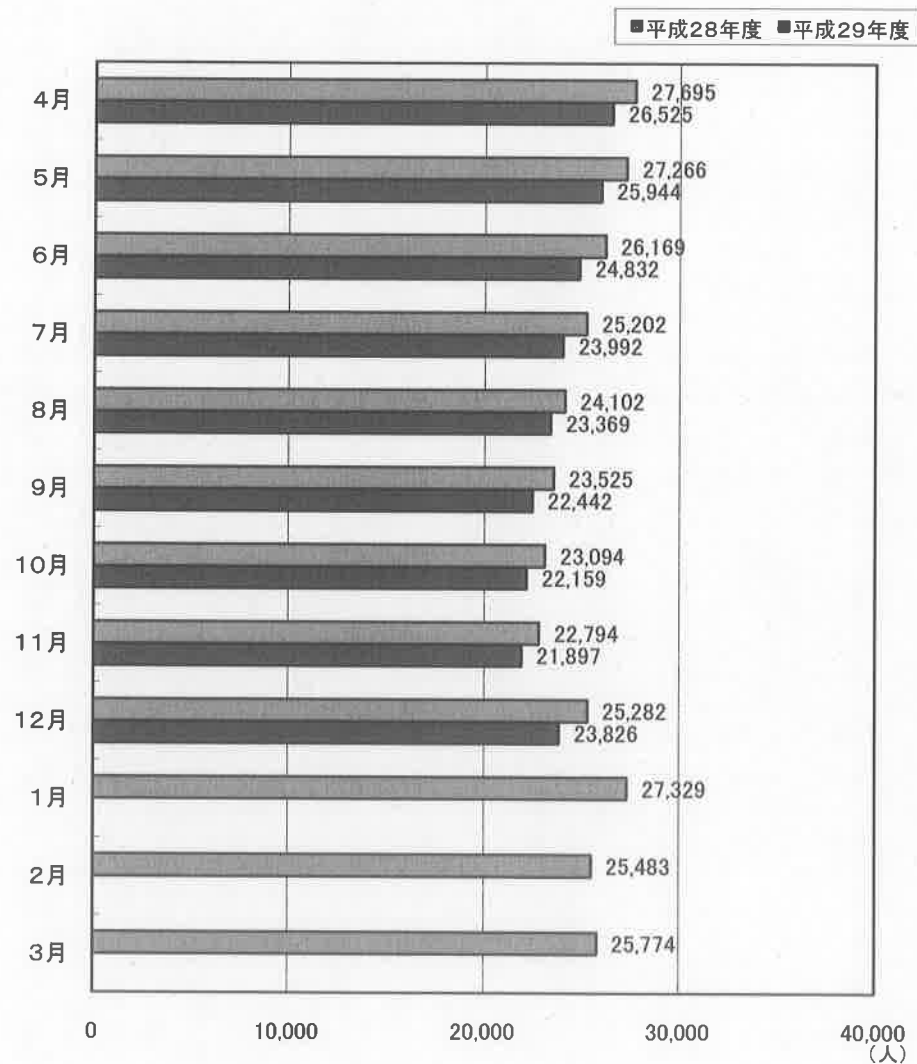


	4月	5月	6月	7月	8月	9月	10月	11月	12月	1月	2月	3月
平成28年度	1.00	1.01	1.05	1.10	1.19	1.28	1.32	1.27	1.07	1.03	1.15	1.21
平成29年度	1.14	1.17	1.22	1.25	1.33	1.42	1.43	1.40	1.22			

受理地別 有効求人の動き(全数)

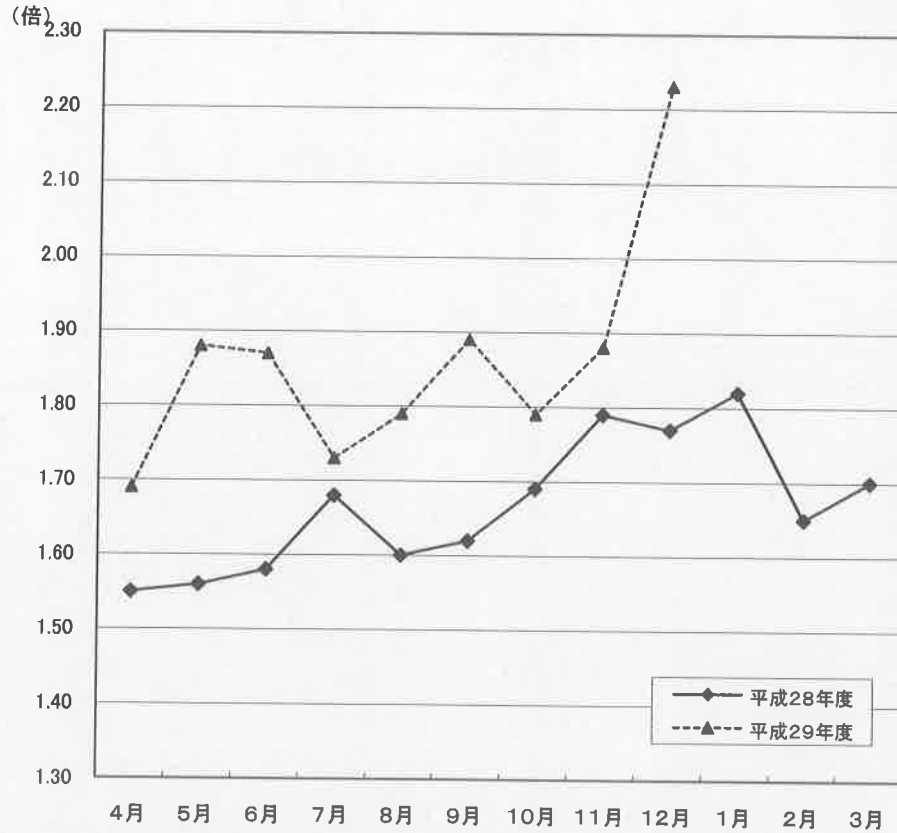


受理地別 有効求職の動き(全数)



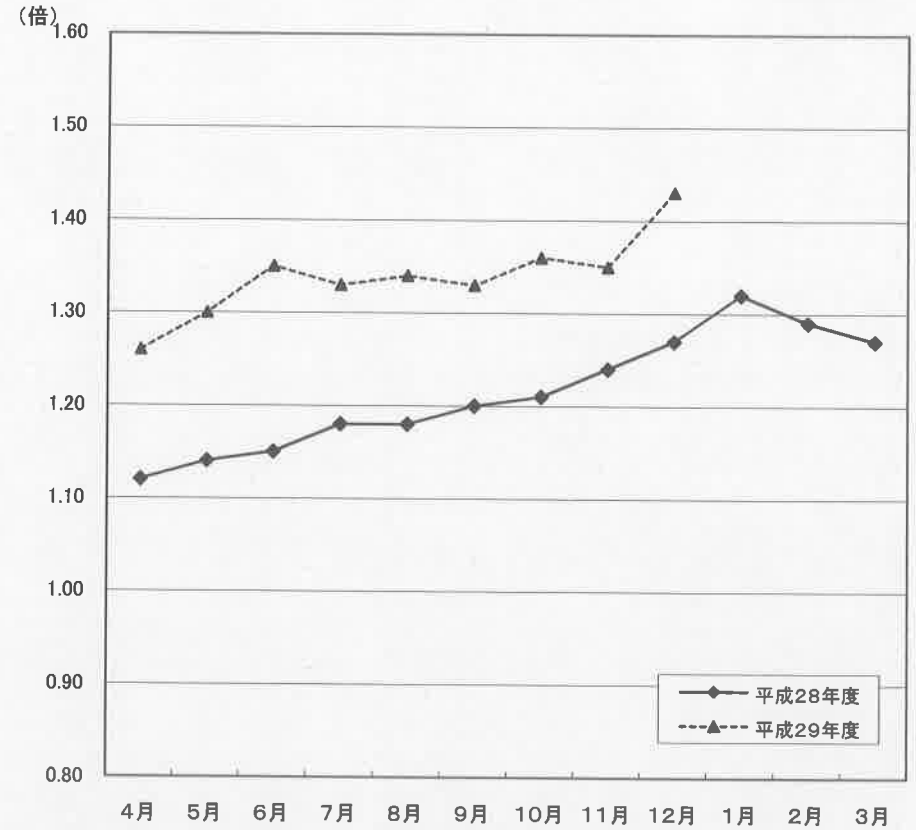
就業地別 新規求人倍率の動き(全数)

(季節調整値)



就業地別 有効求人倍率の動き(全数)

(季節調整値)



	4月	5月	6月	7月	8月	9月	10月	11月	12月	1月	2月	3月
平成28年度	1.55	1.56	1.58	1.68	1.60	1.62	1.69	1.79	1.77	1.82	1.65	1.70
平成29年度	1.69	1.88	1.87	1.73	1.79	1.89	1.79	1.88	2.23			

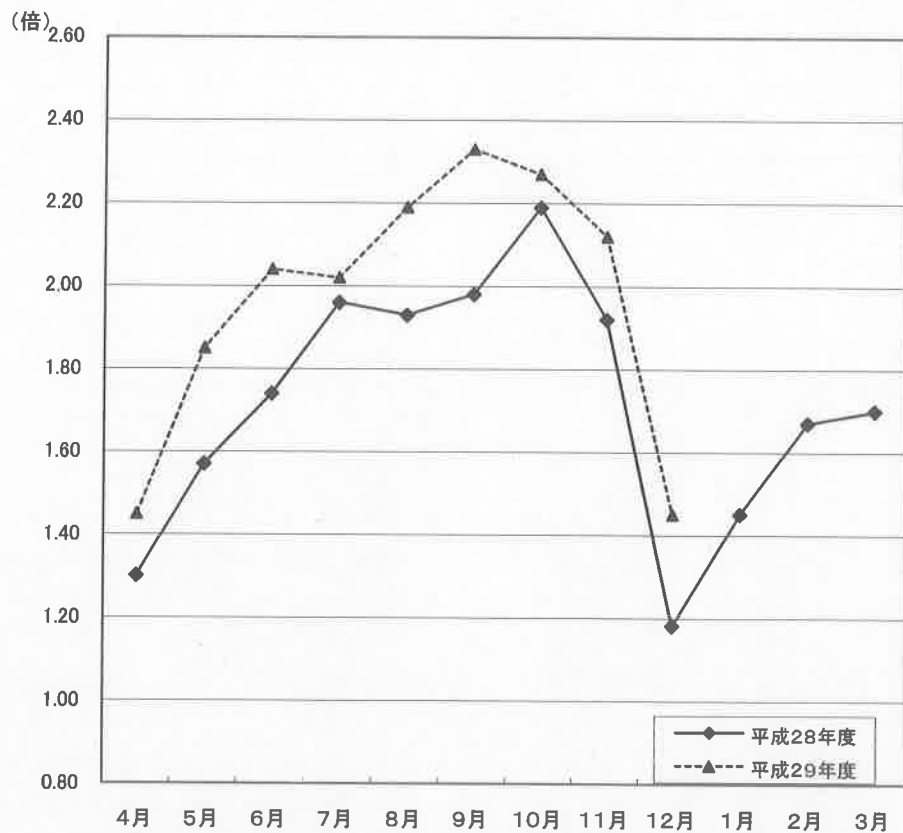
※ 季節調整法は、センサス局法Ⅱ(X-12ARIMA)による。なお、平成28年12月以前の数値は新季節指数により改訂されている。

	4月	5月	6月	7月	8月	9月	10月	11月	12月	1月	2月	3月
平成28年度	1.12	1.14	1.15	1.18	1.18	1.20	1.21	1.24	1.27	1.32	1.29	1.27
平成29年度	1.26	1.30	1.35	1.33	1.34	1.33	1.36	1.35	1.43			

※ 季節調整法は、センサス局法Ⅱ(X-12ARIMA)による。なお、平成28年12月以前の数値は新季節指数により改訂されている。

就業地別 新規求人倍率の動き(全数)

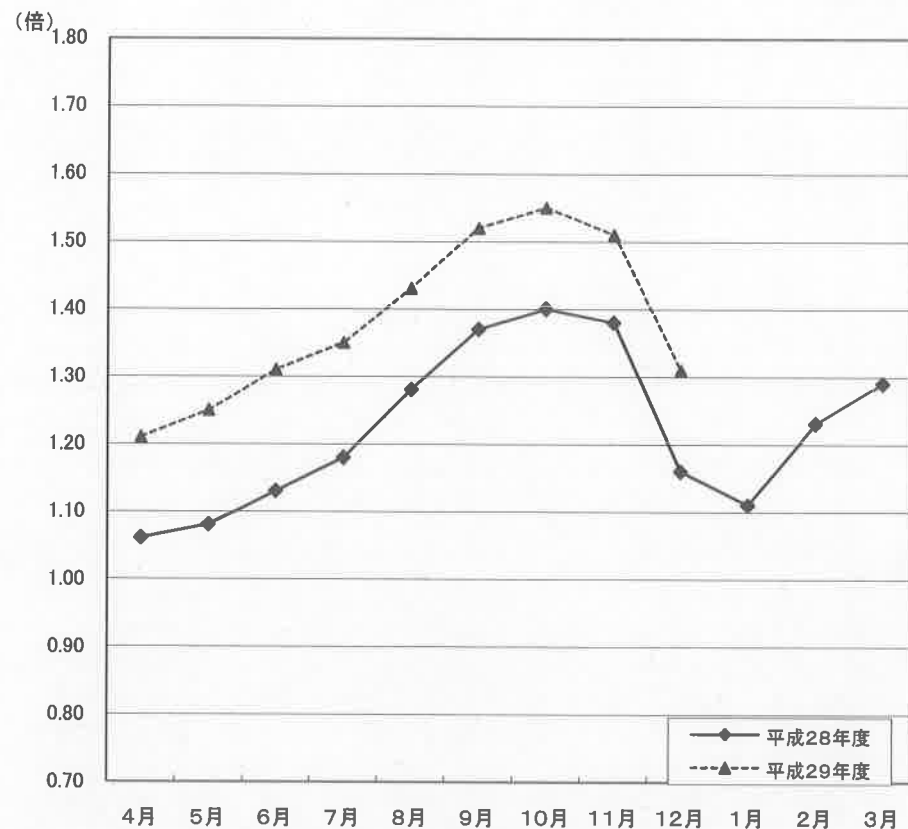
(原数値)



	4月	5月	6月	7月	8月	9月	10月	11月	12月	1月	2月	3月
平成28年度	1.30	1.57	1.74	1.96	1.93	1.98	2.19	1.92	1.18	1.45	1.67	1.70
平成29年度	1.45	1.85	2.04	2.02	2.19	2.33	2.27	2.12	1.45			

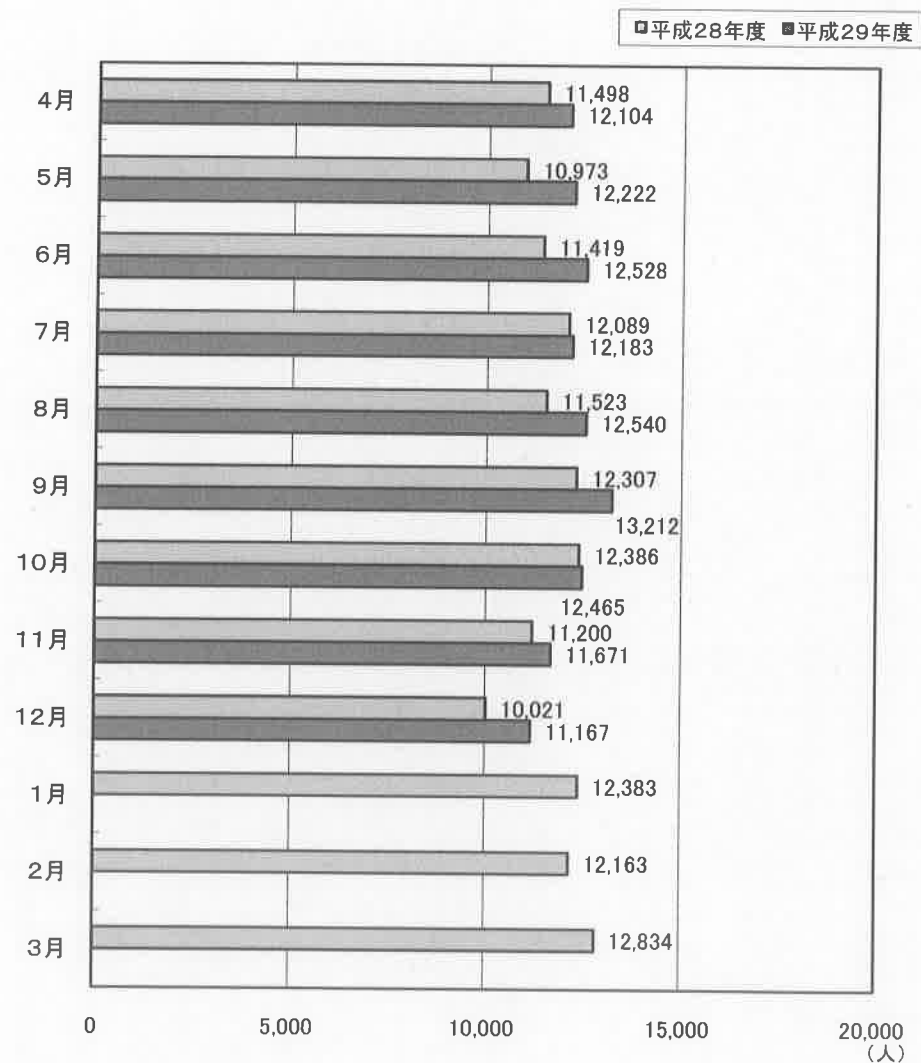
就業地別 有効求人倍率の動き(全数)

(原数値)

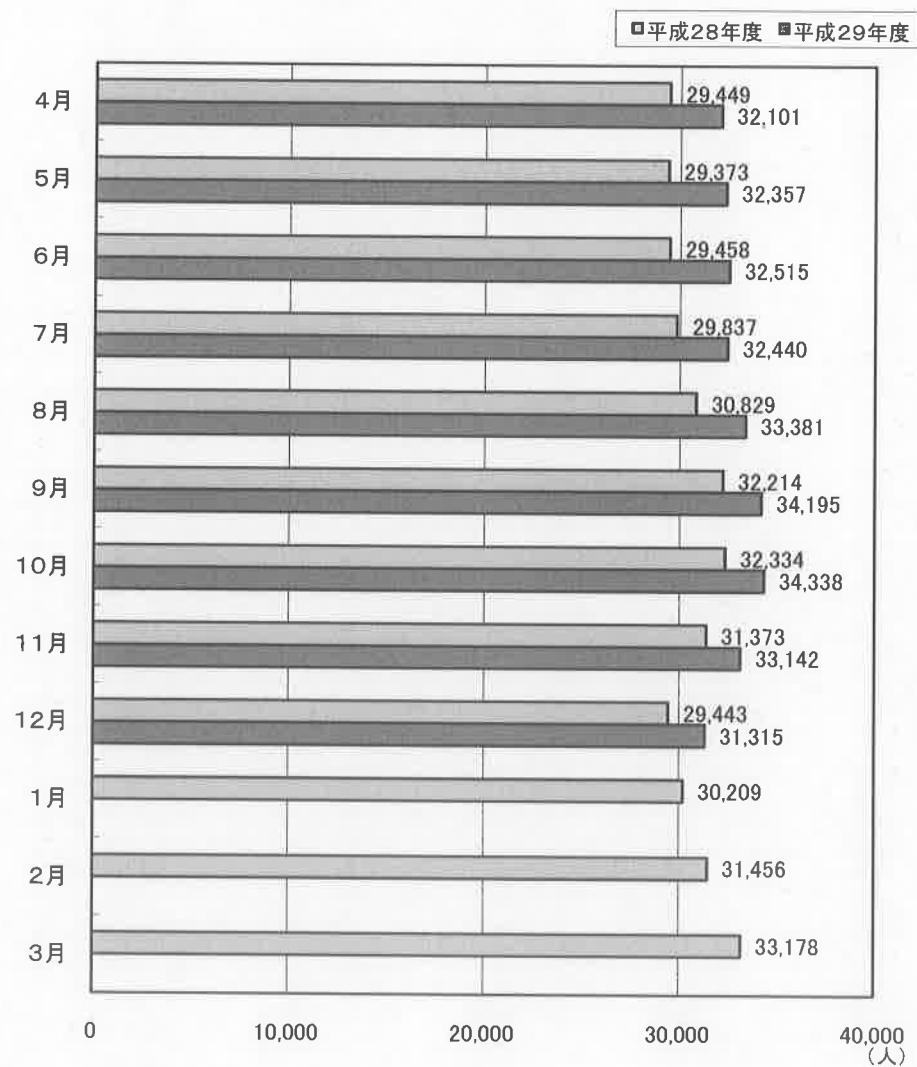


	4月	5月	6月	7月	8月	9月	10月	11月	12月	1月	2月	3月
平成28年度	1.06	1.08	1.13	1.18	1.28	1.37	1.40	1.38	1.16	1.11	1.23	1.29
平成29年度	1.21	1.25	1.31	1.35	1.43	1.52	1.55	1.51	1.31			

就業地別 新規求人の動き(全数)



就業地別 有効求人の動き(全数)



職業紹介・雇用保険主要指標

(単位: 人、倍、%)

区 分				当 月	前 年 同 月	対前年同月比	区 分				当 月	前 年 同 月	対前年同月比
1	新規求職者数(2+3+4)	7,676	8,516	▲ 9.9	36	34のうち臨時・季節	35	34	2.9				
2	1のうち常用	2,930	3,288	▲ 10.9	37	充足数(38+39+40)	2,053	2,114	▲ 2.9				
3	1のうち臨時・季節	3,553	3,950	▲ 10.1	38	37のうち常用	1,118	1,060	5.5				
4	1のうちパートタイム	1,193	1,278	▲ 6.7	39	37のうち臨時・季節	153	177	▲ 13.6				
5	4のうち臨時・季節	18	19	▲ 5.3	40	37のうちパートタイム	782	877	▲ 10.8				
6	1のうち中高年者(パートタイムを除く)	3,723	3,999	▲ 6.9	41	40のうち臨時・季節	257	292	▲ 12.0				
7	6のうち常用	1,156	1,268	▲ 8.8	42	新規求人倍率(季節調整値・全数)	2.07	1.65	0.42				
8	月間有効求職者数(9+10+11)	23,826	25,282	▲ 5.8	43	新規求人倍率(原数値・全数)	1.34	1.10	0.24				
9	8のうち常用	13,307	14,348	▲ 7.3	44	新規求人倍率(原数値・常用)	2.13	1.71	0.42				
10	8のうち臨時・季節	4,264	4,706	▲ 9.4	45	新規求人倍率(原数値・臨時)	0.43	0.39	0.04				
11	8のうちパートタイム	6,255	6,228	0.4	46	有効求人倍率(季節調整値・全数)	1.33	1.19	0.14				
12	11のうち臨時・季節	46	44	4.5	47	有効求人倍率(原数値・全数)	1.22	1.07	0.15				
13	8のうち中高年者(パートタイムを除く)	8,670	9,005	▲ 3.7	48	有効求人倍率(原数値・常用)	1.29	1.13	0.16				
14	13のうち常用	5,582	5,732	▲ 2.6	49	有効求人倍率(原数値・臨時)	0.87	0.85	0.02				
15	新規求人数(16+17+18)	10,295	9,347	10.1	50	就職率(26÷1×100)	28.3	26.4	1.9				
16	15のうち常用	5,764	4,948	16.5	51	常用就職率(パートタイムを含む)	42.1	38.5	3.6				
17	15のうち臨時・季節	745	679	9.7	52	中高年就職率(31÷6×100)	11.9	11.2	0.7				
18	15のうちパートタイム	3,786	3,720	1.8	53	同上常用就職率(32÷7×100)	31.5	28.9	2.6				
19	18のうち臨時・季節	808	873	▲ 7.4	54	充足率(37÷15×100)	19.9	22.6	▲ 2.7				
20	月間有効求人数(21+22+23)	28,990	27,165	6.7	55	同上常用充足率(38÷16×100)	19.4	21.4	▲ 2.0				
21	20のうち常用	16,120	14,410	11.9	56	離職票交付枚数(基本手当・高年齢・短時間)	2,767	2,698	2.6				
22	20のうち臨時・季節	1,809	1,878	▲ 3.7	57	離職票交付枚数(短期特例)	4,039	4,567	▲ 11.6				
23	20のうちパートタイム	11,061	10,877	1.7	58	受給資格決定件数(59+60+61)	4,851	5,249	▲ 7.6				
24	23のうち臨時・季節	1,952	2,148	▲ 9.1	59	58のうち基本手当	1,087	1,123	▲ 3.2				
25	紹介件数	5,242	6,149	▲ 14.8	60	58のうち高年齢	189	134	41.0				
26	就職件数(27+28+29)	2,173	2,248	▲ 3.3	61	58のうち短期特例	3,575	3,992	▲ 10.4				
27	26のうち常用	1,177	1,149	2.4	62	初回受給者数(基本手当)	889	1,014	▲ 12.3				
28	26のうち臨時・季節	185	206	▲ 10.2	63	受給者実人員(64+65+66)	5,488	5,878	▲ 6.6				
29	26のうちパートタイム	811	893	▲ 9.2	64	63のうち基本手当	4,472	4,704	▲ 4.9				
30	29のうち臨時・季節	259	290	▲ 10.7	65	63のうち高年齢	170	126	34.9				
31	26のうち中高年者(パートタイムを除く)	443	447	▲ 0.9	66	63のうち短期特例	846	1,048	▲ 19.3				
32	31のうち常用	364	366	▲ 0.5	67	雇用保険支給金額(68+69+70)(千円)	612,780	656,761	▲ 6.7				
33	26のうち基本手当受給者(パートタイムを除く)	379	371	2.2	68	67のうち基本手当	431,362	449,970	▲ 4.1				
34	26のうち他県への就職	134	169	▲ 20.7	69	67のうち高年齢	30,856	26,366	17.0				
35	34のうち常用	99	135	▲ 26.7	70	67のうち短期特例	150,562	180,425	▲ 16.6				

(資料) 青森労働局職業安定部職業安定課「職業安定業務統計」「雇用保険事業統計」。

(注1) 「求人倍率」は新規学卒を除きパートタイムを含む。

(注2) 「うち常用」、「うち臨時・季節」はパートタイムを除く。

(注3) パートタイムを除く求人倍率(原数値)は次の通りである。()内は前年同月。

新規求人倍率	全数	1.00 (0.78)	常用	1.97 (1.50)	臨時・季節	0.21 (0.17)
有効求人倍率	全数	1.02 (0.85)	常用	1.21 (1.00)	臨時・季節	0.42 (0.40)

職業紹介状況（1～求職）

（単位：人、％）

区分	新規求職者数							月間有効求職者数						
	全数計	対前年同期比	うち常用	うち臨時季節	うちパートタイム	うちうち常用	うち中高年	全数計	対前年同期比	うち常用	うち臨時季節	うちパートタイム	うちうち常用	うち中高年
19年度	136,836	▲ 8.7	77,016	32,004	27,816	27,631	42,975	463,895	▲ 8.4	308,649	58,480	96,766	96,268	143,707
20年度	138,382	1.1	82,327	27,989	28,066	27,900	42,817	464,789	0.2	315,815	50,652	98,322	97,841	142,374
21年度	132,886	▲ 4.0	80,176	24,902	27,808	27,593	41,018	499,468	7.5	349,743	45,754	103,971	103,361	153,502
22年度	127,002	▲ 4.4	76,178	22,920	27,904	27,645	39,511	454,240	▲ 9.1	309,048	42,080	103,112	102,419	140,854
23年度	121,269	▲ 4.5	73,985	20,219	27,065	26,794	36,914	438,552	▲ 3.5	297,190	37,685	103,677	102,889	134,210
24年度	113,426	▲ 6.5	69,217	19,052	25,157	24,952	34,281	406,861	▲ 7.2	273,737	36,076	97,048	96,463	120,790
25年度	108,037	▲ 4.8	65,547	17,674	24,816	24,630	32,618	388,917	▲ 4.4	258,186	34,008	96,723	96,211	115,240
26年度	100,673	▲ 6.8	60,925	16,214	23,534	23,317	31,300	360,587	▲ 7.3	236,174	31,399	93,014	92,419	108,692
27年度	92,698	▲ 7.9	56,005	14,449	22,244	22,050	29,455	333,669	▲ 7.5	215,803	28,148	89,718	89,166	101,862
28年度合計	84,143	▲ 9.2	51,188	12,348	20,607	20,443	27,493	303,715	▲ 9.0	196,285	22,669	84,761	84,293	94,654
28年度月平均	7,012	▲ 9.2	4,266	1,029	1,717	1,704	2,291	25,310	▲ 9.0	16,357	1,889	7,063	7,024	7,888
28年 4月	8,878	▲ 12.4	5,636	666	2,576	2,559	2,810	27,695	▲ 10.0	18,653	1,133	7,909	7,858	8,365
5月	6,991	▲ 5.9	4,444	625	1,922	1,916	2,087	27,266	▲ 8.1	18,054	1,243	7,969	7,939	8,260
6月	6,555	▲ 12.0	4,107	705	1,743	1,731	2,017	26,169	▲ 9.9	17,193	1,219	7,757	7,724	7,947
7月	6,182	▲ 15.5	3,798	868	1,516	1,501	2,008	25,202	▲ 10.2	16,358	1,698	7,146	7,111	7,845
8月	5,966	▲ 6.0	3,938	528	1,500	1,489	1,690	24,102	▲ 10.2	15,986	1,146	6,970	6,934	7,219
9月	6,218	0.8	4,317	116	1,785	1,771	1,571	23,525	▲ 7.7	16,126	313	7,086	7,051	6,572
10月	5,649	▲ 14.1	4,027	155	1,467	1,459	1,523	23,094	▲ 8.5	15,983	239	6,872	6,841	6,415
11月	5,825	▲ 10.0	3,549	874	1,402	1,386	1,887	22,794	▲ 8.2	15,265	1,008	6,521	6,483	6,700
12月	8,516	▲ 12.1	3,288	3,950	1,278	1,259	3,999	25,282	▲ 9.9	14,348	4,706	6,228	6,184	9,005
29年 1月	8,531	▲ 6.9	4,472	2,414	1,645	1,632	3,214	27,329	▲ 9.3	14,977	6,060	6,292	6,250	10,105
2月	7,275	▲ 8.1	4,621	870	1,784	1,764	2,443	25,483	▲ 9.5	16,154	2,577	6,752	6,705	8,348
3月	7,557	▲ 5.9	4,991	577	1,989	1,976	2,244	25,774	▲ 5.9	17,188	1,327	7,259	7,213	7,873
29年 4月	8,371	▲ 5.7	5,231	613	2,527	2,511	2,692	26,525	▲ 4.2	17,484	1,169	7,872	7,831	8,261
5月	6,601	▲ 5.6	4,166	535	1,900	1,896	2,057	25,944	▲ 4.8	16,960	1,086	7,898	7,869	8,019
6月	6,137	▲ 6.4	3,801	620	1,716	1,701	1,979	24,832	▲ 5.1	16,041	1,074	7,717	7,680	7,700
7月	6,029	▲ 2.5	3,722	829	1,478	1,468	2,077	23,992	▲ 4.8	15,408	1,415	7,169	7,136	7,580
8月	5,727	▲ 4.0	3,828	422	1,477	1,463	1,734	23,369	▲ 3.0	15,211	1,221	6,937	6,899	7,222
9月	5,681	▲ 8.6	3,922	102	1,657	1,645	1,478	22,442	▲ 4.6	15,214	251	6,977	6,943	6,457
10月	5,497	▲ 2.7	3,751	159	1,587	1,575	1,521	22,159	▲ 4.0	14,950	264	6,945	6,915	6,353
11月	5,514	▲ 5.3	3,320	749	1,445	1,427	1,780	21,897	▲ 3.9	14,274	891	6,732	6,690	6,510
12月	7,676	▲ 9.9	2,930	3,553	1,193	1,175	3,723	23,826	▲ 5.8	13,307	4,264	6,255	6,209	8,670
30年 1月														
2月														
3月														
29年度合計	57,233	▲ 5.8	34,671	7,582	14,980	14,861	19,041	214,986	▲ 4.5	138,849	11,635	64,502	64,172	66,772

（資料）青森労働局職業安定部職業安定課「職業安定業務統計」。

（注）新規学卒を除く。「うち常用」、「うち臨時季節」、「うち中高年」はパートタイムを除く。

職業紹介状況（2～求人）

（単位：人、%、倍）

区分	新規求人数						月間有効求人数						求人倍率	
	全数計	対前年同期比	うち常用	うち臨時季節	うちパートタイム	うち常用	全数計	対前年同期比	うち常用	うち臨時季節	うちパートタイム	うち常用	原数値（全数）	
													新規	有効
19年度	95,978	▲ 1.0	51,101	7,758	37,119	31,804	220,548	▲ 0.1	121,927	15,572	83,049	72,905	0.70	0.48
20年度	78,211	▲ 18.5	40,268	6,278	31,665	26,955	175,719	▲ 20.3	94,097	12,137	69,485	61,261	0.57	0.38
21年度	70,531	▲ 9.8	33,163	7,293	30,075	24,119	144,270	▲ 17.9	72,014	12,054	60,202	50,311	0.53	0.29
22年度	81,517	15.6	39,063	8,602	33,852	26,990	175,685	21.8	87,064	16,189	72,432	60,098	0.64	0.39
23年度	91,255	11.9	44,865	10,396	35,994	29,019	201,475	14.7	101,956	20,817	78,702	64,937	0.75	0.46
24年度	103,937	13.9	51,688	11,842	40,407	32,984	248,510	23.3	125,821	25,977	96,712	80,270	0.92	0.61
25年度	114,605	10.3	57,548	12,016	45,041	37,162	281,820	13.4	143,151	27,132	111,537	92,975	1.06	0.72
26年度	116,464	1.6	59,973	10,175	46,316	38,168	292,936	3.9	153,613	22,918	116,405	97,482	1.16	0.81
27年度	124,280	6.7	63,421	10,445	50,414	41,361	317,624	8.4	164,745	23,333	129,546	108,393	1.34	0.95
28年度合計	131,893	6.1	68,997	11,262	51,634	41,651	344,172	8.4	182,564	26,941	134,667	110,182	1.57	1.13
28年度月平均	10,991	6.1	5,750	939	4,303	3,471	28,681	8.4	15,214	2,245	11,222	9,182	1.57	1.13
28年 4月	10,872	4.4	5,633	853	4,386	3,762	27,740	8.4	14,462	1,942	11,336	9,440	1.22	1.00
5月	10,390	5.8	5,500	962	3,928	3,189	27,452	8.3	14,325	2,211	10,916	9,089	1.49	1.01
6月	10,664	1.7	5,529	1,101	4,034	3,280	27,474	6.7	14,612	2,355	10,507	8,751	1.63	1.05
7月	11,248	6.1	6,142	999	4,107	3,391	27,711	6.6	15,029	2,322	10,360	8,635	1.82	1.10
8月	10,808	5.8	5,656	993	4,159	3,476	28,608	7.8	15,428	2,286	10,894	9,090	1.81	1.19
9月	11,496	5.6	5,897	1,157	4,442	3,522	30,051	8.2	15,814	2,753	11,484	9,426	1.85	1.28
10月	11,647	5.8	5,996	1,155	4,496	3,635	30,376	8.5	15,916	2,828	11,632	9,549	2.06	1.32
11月	10,193	8.6	5,286	769	4,138	3,244	29,024	8.0	15,351	2,315	11,358	9,218	1.75	1.27
12月	9,347	7.5	4,948	679	3,720	2,847	27,165	10.8	14,410	1,878	10,877	8,729	1.10	1.07
29年 1月	11,722	9.0	6,069	1,028	4,625	3,544	28,062	10.7	15,062	1,963	11,037	8,800	1.37	1.03
2月	11,298	2.5	5,817	793	4,688	3,754	29,361	7.4	15,615	2,037	11,709	9,406	1.55	1.15
3月	12,208	11.0	6,524	773	4,911	4,007	31,148	9.1	16,540	2,051	12,557	10,049	1.62	1.21
29年 4月	11,431	5.1	6,279	822	4,330	3,678	30,168	8.8	16,495	1,938	11,735	9,782	1.37	1.14
5月	11,317	8.9	5,989	987	4,341	3,555	30,263	10.2	16,498	2,122	11,643	9,719	1.71	1.17
6月	11,566	8.5	6,306	893	4,367	3,637	30,191	9.9	16,663	2,149	11,379	9,655	1.88	1.22
7月	11,453	1.8	6,148	915	4,390	3,617	30,055	8.5	16,564	2,114	11,377	9,600	1.90	1.25
8月	11,861	9.7	6,465	1,041	4,355	3,688	31,165	8.9	17,162	2,335	11,668	9,808	2.07	1.33
9月	12,081	5.1	6,688	984	4,409	3,717	31,766	5.7	17,652	2,392	11,722	9,950	2.13	1.42
10月	11,434	▲ 1.8	6,091	908	4,435	3,622	31,730	4.5	17,554	2,344	11,832	9,984	2.08	1.43
11月	11,002	7.9	5,930	760	4,312	3,516	30,608	5.5	16,799	2,106	11,703	9,730	2.00	1.40
12月	10,295	10.1	5,764	745	3,786	2,978	28,990	6.7	16,120	1,809	11,061	9,109	1.34	1.22
30年 1月														
2月														
3月														
29年度合計	102,440	6.0	55,660	8,055	38,725	32,008	274,936	7.6	151,507	19,309	104,120	87,337	1.79	1.28

（資料）青森労働局職業安定部職業安定課「職業安定業務統計」。

（注）新規学卒を除く。「うち常用」、「うち臨時季節」はパートタイムを除く。

職業紹介状況（3～充足・就職）

（単位：人、％）

区分	充足数								就職件数								
	全数計	対前年同期比	うち常用	うち臨時季節	うちパートタイム	うち常用	充足率		全数計	対前年同期比	うち常用	うち臨時季節	うちパートタイム	うち常用	うち受給者	就職率	
							対新規	対有効								対新規	対有効
19年度	36,605	▲ 3.2	19,660	2,640	14,305	11,892	38.1	16.6	40,253	▲ 4.4	21,724	3,702	14,827	12,269	6,280	29.4	8.7
20年度	33,963	▲ 7.2	17,419	2,602	13,942	11,422	43.4	19.3	36,694	▲ 8.8	18,874	3,371	14,449	11,739	5,507	26.5	7.9
21年度	35,418	4.3	16,231	4,092	15,095	11,564	50.2	24.5	38,024	3.6	17,393	4,907	15,724	11,958	6,010	28.6	7.6
22年度	37,375	5.5	17,988	4,307	15,080	11,444	45.8	21.3	39,687	4.4	19,048	5,063	15,576	11,844	5,415	31.2	8.7
23年度	38,586	3.2	19,132	4,393	15,061	11,750	42.3	19.2	41,151	3.7	20,438	4,951	15,762	12,300	5,690	33.9	9.4
24年度	38,137	▲ 1.2	19,831	4,016	14,290	11,437	36.7	15.3	40,345	▲ 2.0	21,012	4,356	14,977	11,970	5,961	35.6	9.9
25年度	37,464	▲ 1.8	19,964	3,273	14,227	11,602	32.7	13.3	39,821	▲ 1.3	21,141	3,694	14,986	12,138	6,232	36.9	10.2
26年度	35,709	▲ 4.7	19,616	2,702	13,391	10,844	30.7	12.2	38,107	▲ 4.3	20,887	3,115	14,105	11,335	5,855	37.9	10.6
27年度	33,692	▲ 5.6	18,581	2,258	12,853	10,395	27.1	10.6	35,563	▲ 6.7	19,559	2,577	13,427	10,830	5,534	38.4	10.7
28年度	31,125	▲ 7.6	17,284	2,143	11,698	9,551	23.6	9.0	32,930	▲ 7.4	18,272	2,501	12,157	9,928	5,447	39.1	10.8
28年度月平均	2,594	▲ 7.6	1,440	179	975	796	23.6	9.0	2,744	▲ 7.4	1,523	208	1,013	827	454	39.1	10.8
28年 4月	2,970	▲ 13.8	1,637	172	1,161	982	27.3	10.7	3,131	▲ 12.8	1,723	196	1,212	1,011	452	35.3	11.3
5月	2,841	2.8	1,525	211	1,105	958	27.3	10.3	2,983	3.4	1,598	235	1,150	1,000	532	42.7	10.9
6月	2,852	▲ 9.2	1,518	217	1,117	897	26.7	10.4	3,011	▲ 9.4	1,613	238	1,160	924	501	45.9	11.5
7月	2,394	▲ 13.4	1,378	180	836	704	21.3	8.6	2,548	▲ 14.9	1,469	204	875	732	459	41.2	10.1
8月	2,288	▲ 5.3	1,390	159	739	627	21.2	8.0	2,475	▲ 4.3	1,489	205	781	668	455	41.5	10.3
9月	2,617	▲ 4.2	1,450	203	964	829	22.8	8.7	2,774	▲ 4.3	1,532	235	1,007	867	439	44.6	11.8
10月	2,610	▲ 9.3	1,444	192	974	807	22.4	8.6	2,780	▲ 9.2	1,541	224	1,015	846	433	49.2	12.0
11月	2,329	▲ 11.3	1,325	164	840	663	22.8	8.0	2,478	▲ 11.6	1,399	210	869	696	431	42.5	10.9
12月	2,114	▲ 6.9	1,060	177	877	585	22.6	7.8	2,248	▲ 6.7	1,149	206	893	603	371	26.4	8.9
29年 1月	1,900	▲ 9.4	1,087	130	683	480	16.2	6.8	2,042	▲ 8.3	1,157	159	726	521	367	23.9	7.5
2月	2,625	▲ 6.4	1,450	173	1,002	793	23.2	8.9	2,750	▲ 4.8	1,506	197	1,047	823	473	37.8	10.8
3月	3,585	▲ 4.4	2,020	165	1,400	1,226	29.4	11.5	3,710	▲ 4.7	2,096	192	1,422	1,237	534	49.1	14.4
29年 4月	2,911	▲ 2.0	1,646	145	1,120	980	25.5	9.6	3,061	▲ 2.2	1,721	171	1,169	1,005	472	36.6	11.5
5月	2,753	▲ 3.1	1,479	138	1,136	938	24.3	9.1	2,903	▲ 2.7	1,549	181	1,173	967	483	44.0	11.2
6月	2,729	▲ 4.3	1,516	145	1,068	894	23.6	9.0	2,896	▲ 3.8	1,581	222	1,093	919	529	47.2	11.7
7月	2,269	▲ 5.2	1,303	138	828	706	19.8	7.5	2,428	▲ 4.7	1,391	172	865	728	442	40.3	10.1
8月	2,245	▲ 1.9	1,314	145	786	678	18.9	7.2	2,394	▲ 3.3	1,404	175	815	697	440	41.8	10.2
9月	2,464	▲ 5.8	1,407	146	911	777	20.4	7.8	2,612	▲ 5.8	1,483	179	950	806	423	46.0	11.6
10月	2,493	▲ 4.5	1,437	145	911	803	21.8	7.9	2,675	▲ 3.8	1,519	195	961	841	490	48.7	12.1
11月	2,246	▲ 3.6	1,247	152	847	686	20.4	7.3	2,406	▲ 2.9	1,318	182	906	717	409	43.6	11.0
12月	2,053	▲ 2.9	1,118	153	782	525	19.9	7.1	2,173	▲ 3.3	1,177	185	811	552	379	28.3	9.1
30年 1月																	
2月																	
3月																	
29年度合計	22,163	▲ 3.7	12,467	1,307	8,389	6,987	21.6	8.1	23,548	▲ 3.6	13,143	1,662	8,743	7,232	4,067	41.1	11.0

（資料）青森労働局職業安定部職業安定課「職業安定業務統計」。

（注 1）新規学卒を除く。「うち常用」、「うち臨時季節」はパートタイムを除く。

（注 2）就職件数の「うち受給者」は基本手当受給者でパートタイムを除く。

産業別新規求人・充足状況（新規学卒を除く）

（単位：人、％）

区 分	① 新規求人数			② 常 用		③ パートタイム		④ 充 足 数			⑤ 常 用		⑥ パートタイム		充足率 ④/①
	当 月	前年同月	増減率	当 月	前年同月	当 月	前年同月	当 月	前年同月	増減率	当 月	前年同月	当 月	前年同月	
農、林、漁業	55	68	▲ 19.1	41	47	8	15	20	22	▲ 9.1	14	13	5	9	36.4
鉱業	3	8	▲ 62.5	3	7	0	1	0	0	-	0	0	0	0	-
建設業	1,206	1,167	3.3	1,114	1,031	38	39	144	115	25.2	111	89	21	14	11.9
製造業	845	774	9.2	601	530	176	192	264	256	3.1	186	175	65	65	31.2
食品製造業、飲料・たばこ・飼料製造業	304	330	▲ 7.9	185	173	86	113	104	104	-	64	54	30	41	34.2
繊維工業	63	80	▲ 21.3	46	53	17	27	18	30	▲ 40.0	15	23	3	7	28.6
木材・木製品製造業(家具を除く)家具・装	12	2	500.0	11	2	0	0	7	8	▲ 12.5	6	7	0	0	58.3
パルプ・紙・紙加工品製造業	47	17	176.5	35	15	12	2	12	22	▲ 45.5	8	20	4	2	25.5
印刷・同 関 連 業	5	12	▲ 58.3	5	10	0	1	3	11	▲ 72.7	3	9	0	2	60.0
化学工業、石油製品・石炭製品製造業関係、プラスチ	16	8	100.0	9	5	0	2	10	3	233.3	9	2	1	1	62.5
窯業・土石製品製造業	27	9	200.0	20	9	7	0	5	4	25.0	5	4	0	0	18.5
鉄鋼業、非鉄金属製造業	30	5	500.0	28	5	2	0	8	3	166.7	8	2	0	1	26.7
金属製品製造業	98	85	15.3	90	78	3	1	18	10	80.0	18	9	0	1	18.4
はん用・生産用機械器具製造業	21	13	61.5	19	11	2	2	7	3	133.3	6	3	1	0	33.3
業務用機械器具製造業	7	10	▲ 30.0	3	7	3	3	10	2	400.0	7	1	3	1	142.9
電子部品・デバイス・電子回路製造業	125	111	12.6	83	96	22	15	28	28	-	19	17	9	5	22.4
電気機械器具製造業	32	37	▲ 13.5	12	29	19	8	17	9	88.9	5	5	11	4	53.1
情報通信機械器具製造業	4	16	▲ 75.0	2	7	2	9	1	0	-	0	0	1	0	25.0
輸送用機械器具製造業	50	36	38.9	49	30	1	6	12	17	▲ 29.4	10	17	1	0	24.0
その他の製造業	4	3	33.3	4	0	0	3	4	2	100.0	3	2	1	0	100.0
電気・ガス・熱供給・水道業	18	11	63.6	1	4	16	7	11	13	▲ 15.4	1	1	9	9	61.1
情報通信業	136	105	29.5	51	33	57	54	8	32	▲ 75.0	3	8	2	16	5.9
運輸業・郵便業	586	389	50.6	459	258	116	120	128	102	25.5	97	55	25	32	21.8
卸売・小売業	1,604	1,462	9.7	690	535	893	889	310	397	▲ 21.9	154	194	144	186	19.3
卸 売 業	254	224	13.4	173	132	79	81	100	136	▲ 26.5	65	81	32	43	39.4
小 売 業	1,350	1,238	9.0	517	403	814	808	210	261	▲ 19.5	89	113	112	143	15.6
金融・保険業	55	49	12.2	34	35	21	11	9	13	▲ 30.8	7	5	2	5	16.4
不動産業、物品賃貸業	82	83	▲ 1.2	44	45	38	36	15	24	▲ 37.5	11	15	4	9	18.3
学術研究・専門・技術サービス業	155	125	24.0	88	90	50	27	40	36	11.1	25	22	12	13	25.8
宿泊業、飲食サービス業	811	647	25.3	265	187	523	451	93	82	13.4	38	32	53	50	11.5
宿 泊 業	206	186	10.8	82	75	108	106	44	21	109.5	20	8	22	13	21.4
飲 食 サ ー ビ ス 業	605	461	31.2	183	112	415	345	49	61	▲ 19.7	18	24	31	37	8.1
生活関連サービス業、娯楽業	342	393	▲ 13.0	111	148	214	237	62	90	▲ 31.1	26	37	35	51	18.1
教育、学習支援業	228	185	23.2	114	109	100	72	28	30	▲ 6.7	14	14	11	12	12.3
医療、福祉	2,428	2,278	6.6	1,490	1,396	830	818	460	450	2.2	296	276	157	166	18.9
医 療 業	662	603	9.8	441	397	170	184	145	136	6.6	97	83	45	49	21.9
社会保険・社会福祉・介護事業	1,766	1,671	5.7	1,049	997	660	633	315	313	0.6	199	193	112	117	17.8
複合サービス事業	43	137	▲ 68.6	17	31	23	73	14	25	▲ 44.0	6	13	4	5	32.6
サ ー ビ ス 業	1,311	1,057	24.0	580	386	392	400	223	208	7.2	121	96	89	86	17.0
公務、その他	387	409	▲ 5.4	61	76	291	278	224	219	2.3	8	15	144	149	57.9
合 計	10,295	9,347	10.1	5,764	4,948	3,786	3,720	2,053	2,114	▲ 2.9	1,118	1,060	782	877	19.9

（資料）青森労働局職業安定部職業安定課「職業安定業務統計」。

（注）①新規求人数(②+③+臨時・季節)、④充足数(⑤+⑥+臨時・季節)。

職業別常用新規求職・求人・就職状況（新規学卒を除く）

（単位：人、％）

区 分	①新規求職者数			パートタイム		②新規求人数			パートタイム		③ 求人倍率 ②/①	④就職件数			パートタイム		⑤就職率 ④/①
	当月	前年同月	増減率	当月	前年同月	当月	前年同月	増減率	当月	前年同月		当月	前年同月	増減率	当月	前年同月	
	管 理 的 職 業	4	4	-	0	0	22	31	▲ 29.0	0	0	5.50	4	2	100.0	0	0
専 門 的 ・ 技 術 的 職 業	417	458	▲ 9.0	99	116	1,714	1,569	9.2	472	426	4.11	194	180	7.8	32	35	46.5
建築・土木・測量技術者	18	23	▲ 21.7	1	0	225	240	▲ 6.3	0	2	12.50	10	9	11.1	1	0	55.6
情報処理・通信技術者	14	29	▲ 51.7	0	1	28	21	33.3	0	0	2.00	9	6	50.0	0	0	64.3
保健師、助産師、看護師	105	111	▲ 5.4	29	24	468	455	2.9	125	145	4.46	50	63	▲ 20.6	9	17	47.6
社会福祉の専門的職業	108	104	3.8	27	37	413	327	26.3	99	70	3.82	66	56	17.9	12	10	61.1
事 務 的 職 業	966	1,071	▲ 9.8	270	285	636	539	18.0	232	195	0.66	264	267	▲ 1.1	81	80	27.3
一般事務の職業	875	977	▲ 10.4	252	267	437	353	23.8	172	130	0.50	188	187	0.5	62	55	21.5
会計事務の職業	25	34	▲ 26.5	6	4	75	68	10.3	20	21	3.00	33	31	6.5	7	9	132.0
販 売 の 職 業	379	440	▲ 13.9	119	122	979	861	13.7	535	461	2.58	138	170	▲ 18.8	55	69	36.4
サ ー ビ ス の 職 業	591	629	▲ 6.0	199	212	2,106	1,962	7.3	995	975	3.56	355	381	▲ 6.8	139	169	60.1
飲食物調理の職業	161	163	▲ 1.2	67	71	443	346	28.0	252	216	2.75	77	87	▲ 11.5	41	45	47.8
接客・給仕の職業	141	136	3.7	53	41	462	383	20.6	300	269	3.28	51	54	▲ 5.6	26	32	36.2
保 安 の 職 業	31	34	▲ 8.8	6	6	185	131	41.2	32	11	5.97	34	35	▲ 2.9	10	7	109.7
農 林 漁 業 の 職 業	58	65	▲ 10.8	21	15	57	83	▲ 31.3	14	39	0.98	19	26	▲ 26.9	3	6	32.8
生 産 工 程 の 職 業	392	445	▲ 11.9	68	82	953	882	8.0	138	196	2.43	235	226	4.0	47	46	59.9
金属材料製造、金属加工、金属溶接・溶断の職業	33	34	▲ 2.9	2	1	201	142	41.5	22	4	6.09	35	22	59.1	3	1	106.1
製品製造・加工処理の職業（金属材料製造、金属加工、金属溶接・溶断を除く）	149	181	▲ 17.7	38	56	345	432	▲ 20.1	94	155	2.32	123	145	▲ 15.2	31	35	82.6
機械組立の職業	120	131	▲ 8.4	21	14	145	77	88.3	15	19	1.21	26	24	8.3	11	6	21.7
輸 送 ・ 機 械 運 転 の 職 業	178	207	▲ 14.0	17	15	575	418	37.6	40	58	3.23	132	106	24.5	22	22	74.2
建 設 ・ 採 掘 の 職 業	192	215	▲ 10.7	7	6	722	625	15.5	5	5	3.76	69	72	▲ 4.2	0	1	35.9
建設の職業（建設躯体工事の職業を除く）	58	49	18.4	2	1	135	115	17.4	0	0	2.33	22	20	10.0	0	0	37.9
土 木 の 職 業	97	121	▲ 19.8	4	3	315	284	10.9	5	5	3.25	27	31	▲ 12.9	0	1	27.8
運 搬 ・ 清 掃 ・ 包 装 等 の 職 業	850	936	▲ 9.2	356	381	793	694	14.3	515	481	0.93	285	287	▲ 0.7	163	168	33.5
分 類 不 能 の 職 業	47	43	9.3	13	19	0	0	-	0	0	-	0	0	-	0	0	-
合 計	4,105	4,547	▲ 9.7	1,175	1,259	8,742	7,795	12.1	2,978	2,847	2.13	1,729	1,752	▲ 1.3	552	603	42.1

（資料）青森労働局職業安定部職業安定課「職業安定業務統計」。

（注）③の「求人倍率」は原数値。

雇 用 保 険 業 務 取 扱 状 況

区 分	1. 適用事業所数		2. 被保険者数		3. 基本手当（基本分）								4. 特例一時金			
	対前年比	対前年比	対前年比	対前年比	①受給資格決定件数		②受給者実人員		③給付額		④高齢者給付金		①受給資格決定件数		②給付額	
					(千円)	対前年比	(千円)	対前年比	(千円)	対前年比	(千円)	対前年比	(千円)	対前年比	(千円)	対前年比
22年度	24,291	▲ 1.0	338,589	1.3	26,232	▲ 11.7	8,294	▲ 26.7	10,553,511	▲ 28.5	270,626	1.1	22,203	▲ 7.2	4,062,009	▲ 9.2
23年度	24,142	▲ 0.6	339,290	0.2	26,830	2.3	8,372	1.0	10,527,243	▲ 0.2	285,502	5.5	19,578	▲ 11.8	3,626,742	▲ 10.7
24年度	24,141	▲ 0.0	341,435	0.6	26,021	▲ 3.0	7,331	▲ 12.4	9,266,826	▲ 12.0	333,861	16.9	18,622	▲ 4.9	3,469,703	▲ 4.3
25年度	24,044	▲ 0.4	343,806	0.7	25,274	▲ 2.9	6,973	▲ 4.9	8,667,461	▲ 6.5	385,564	15.5	17,377	▲ 6.7	3,237,724	▲ 6.7
26年度	24,085	0.2	346,455	0.8	24,037	▲ 4.9	6,361	▲ 8.8	7,986,134	▲ 7.9	458,650	19.0	15,823	▲ 8.9	2,962,767	▲ 8.5
27年度	24,110	0.1	349,007	0.7	23,298	▲ 3.1	5,960	▲ 6.3	7,523,489	▲ 5.8	509,833	11.2	14,168	▲ 10.5	2,620,945	▲ 11.5
28年度	24,094	▲ 0.1	351,249	0.6	22,198	▲ 4.7	5,389	▲ 9.6	6,840,572	▲ 9.1	520,645	2.1	12,165	▲ 14.1	2,223,765	▲ 15.2
28年 4月	24,091	▲ 0.1	346,066	0.7	3,522	▲ 9.2	4,972	▲ 11.7	493,976	▲ 18.3	91,483	▲ 7.6	645	▲ 31.2	106,273	▲ 29.9
5月	24,105	▲ 0.2	351,502	0.7	2,388	0.5	5,878	▲ 6.7	593,294	▲ 7.3	82,797	33.4	674	▲ 14.0	153,690	▲ 3.9
6月	24,126	▲ 0.2	353,849	0.6	1,732	▲ 7.5	6,010	▲ 6.6	698,652	7.6	34,189	▲ 16.4	695	▲ 9.2	92,833	▲ 41.0
7月	24,149	▲ 0.2	354,282	0.5	1,596	▲ 17.0	5,772	▲ 13.7	580,186	▲ 22.5	36,911	▲ 10.8	878	▲ 4.1	93,652	▲ 3.9
8月	24,159	▲ 0.2	354,167	0.6	1,553	▲ 5.8	6,146	▲ 6.4	655,957	1.2	29,881	▲ 16.0	478	10.1	167,816	36.1
9月	24,022	0.0	354,157	0.4	1,569	▲ 0.5	5,786	▲ 10.7	629,323	▲ 13.3	31,188	14.0	95	▲ 8.7	35,909	▲ 40.9
10月	24,024	▲ 0.1	353,311	0.1	1,609	▲ 16.4	5,327	▲ 11.8	542,410	▲ 15.2	30,705	▲ 9.0	106	▲ 19.1	13,809	▲ 11.8
11月	24,045	▲ 0.1	353,464	0.3	1,601	2.4	5,166	▲ 9.1	559,058	1.9	24,286	▲ 8.6	769	▲ 9.1	32,392	2.3
12月	24,073	▲ 0.0	349,793	0.4	1,257	▲ 6.3	4,704	▲ 14.6	449,970	▲ 13.5	26,366	2.9	3,992	▲ 14.6	180,425	6.1
29年 1月	24,101	0.0	347,587	0.7	1,847	▲ 1.7	4,926	▲ 10.5	573,502	▲ 12.4	41,884	▲ 4.7	2,439	▲ 15.5	856,754	▲ 4.7
2月	24,121	0.0	348,178	1.2	1,698	11.3	4,846	▲ 8.5	476,316	▲ 7.4	49,859	22.5	839	▲ 23.0	330,266	▲ 39.0
3月	24,109	0.1	348,634	1.5	1,826	1.9	5,130	▲ 4.9	587,928	▲ 6.4	41,096	24.4	555	▲ 7.2	159,946	▲ 24.7
29年 4月	24,123	0.1	351,975	1.7	3,083	▲ 12.5	4,639	▲ 6.7	466,488	▲ 5.6	88,066	▲ 3.7	572	▲ 11.3	92,189	▲ 13.3
5月	24,158	0.2	357,968	1.8	2,398	0.4	5,586	▲ 5.0	608,195	2.5	71,645	▲ 13.5	555	▲ 17.7	138,486	▲ 9.9
6月	24,167	0.2	360,124	1.8	1,808	4.4	5,573	▲ 7.3	603,951	▲ 13.6	41,894	22.5	620	▲ 10.8	86,260	▲ 7.1
7月	24,190	0.2	360,545	1.8	1,572	▲ 1.5	5,435	▲ 5.8	543,446	▲ 6.3	39,332	6.6	812	▲ 7.5	87,023	▲ 7.1
8月	24,192	0.1	360,429	1.8	1,490	▲ 4.1	5,805	▲ 5.5	682,693	4.1	26,689	▲ 10.7	412	▲ 13.8	156,780	▲ 6.6
9月	24,036	0.1	360,704	1.8	1,640	4.5	5,388	▲ 6.9	555,256	▲ 11.8	35,854	15.0	69	▲ 27.4	21,698	▲ 39.6
10月	24,048	0.1	360,410	2.0	1,718	6.8	5,185	▲ 2.7	542,487	0.0	38,072	24.0	115	8.5	14,203	2.9
11月	24,071	0.1	360,320	1.9	1,445	▲ 9.7	5,017	▲ 2.9	565,868	1.2	35,306	45.4	635	▲ 17.4	28,485	▲ 12.1
12月	24,088	0.1	357,261	2.1	1,276	1.5	4,472	▲ 4.9	431,362	▲ 4.1	30,856	17.0	3,575	▲ 10.4	150,562	▲ 16.6
30年 1月																
2月																
3月																

(資料) 青森労働局職業安定部職業安定課「雇用保険事業統計」。(注1) 年度分のうち「1.適用事業所数」、「2.被保険者数」、「3-②.受給者実人員」は月平均の数値

(注2) 各月分のうち「1.適用事業所数」、「2.被保険者数」は月末現在の数値。

(注3) 「3-①.受給資格決定件数」は「高齢者」を含む。

安定所別職業紹介状況（1～全数）

（単位：人、%、倍）

		県合計	青森	八戸	弘前	むつ	野辺地	五所川原	三沢	黒石		
求新	規	当 月 計	7,676	1,871	1,325	1,355	561	431	908	793	432	
		うち 常用	4,105	904	991	758	191	106	411	505	239	
		うち 女	2,929	610	627	534	151	118	318	390	181	
	規	うち 中高年	4,308	1,002	681	721	373	314	548	455	214	
		前 月 計	5,514	1,300	1,201	1,004	316	155	604	604	330	
		前 年 同 月 計	8,516	2,128	1,404	1,556	635	464	1,012	852	465	
	職効	有	当 月 計	23,826	6,154	5,105	4,398	1,340	969	2,326	2,285	1,249
			うち 常用	19,516	5,033	4,707	3,641	894	622	1,711	1,915	993
			うち 女	11,693	2,999	2,686	2,115	618	382	1,075	1,228	590
		有	うち 中高年	12,102	2,922	2,552	2,150	780	605	1,275	1,210	608
			前 月 計	21,897	5,711	5,134	4,016	1,049	714	2,004	2,167	1,102
			前 年 同 月 計	25,282	6,429	5,195	4,760	1,420	988	2,526	2,571	1,393
求人		新	当 月 計	10,295	3,289	2,635	1,679	451	281	585	1,063	312
			うち 常用	8,742	2,696	2,313	1,404	429	236	512	874	278
			前 月 計	11,002	3,535	2,668	1,834	490	441	549	1,159	326
		有	前 年 同 月 計	9,347	2,829	2,519	1,463	511	422	438	911	254
			当 月 計	28,990	9,324	7,311	4,546	1,339	1,053	1,591	2,971	855
			うち 常用	25,229	7,867	6,484	3,863	1,264	937	1,422	2,617	775
	有	前 月 計	30,608	9,531	7,638	5,174	1,442	1,155	1,633	3,138	897	
		前 年 同 月 計	27,165	8,533	6,817	4,316	1,285	1,152	1,401	2,648	1,013	
		就	当 月 計	2,173	524	501	403	92	56	192	271	134
	うち 常用		1,729	394	400	340	80	49	152	201	113	
	うち 女		1,255	330	296	228	53	28	103	147	70	
	うち 中高年		814	194	203	147	31	23	75	104	37	
うち 保	519		143	104	92	31	15	43	58	33		
前 月 計	2,406		559	570	423	113	58	257	297	129		
就	前 年 同 月 計	2,248	521	507	437	108	70	196	254	155		
	当 月	28.3	28.0	37.8	29.7	16.4	13.0	21.1	34.2	31.0		
	前 月	43.6	43.0	47.5	42.1	35.8	37.4	42.5	49.2	39.1		
求	前 年 同 月	26.4	24.5	36.1	28.1	17.0	15.1	19.4	29.8	33.3		
	新	当 月	1.34	1.76	1.99	1.24	0.80	0.65	0.64	1.34	0.72	
	前 月	2.00	2.72	2.22	1.83	1.55	2.85	0.91	1.92	0.99		
求	前 年 同 月	1.10	1.33	1.79	0.94	0.80	0.91	0.43	1.07	0.55		
	有	当 月	1.22	1.52	1.43	1.03	1.00	1.09	0.68	1.30	0.68	
	前 月	1.40	1.67	1.49	1.29	1.37	1.62	0.81	1.45	0.81		
求	前 年 同 月	1.07	1.33	1.31	0.91	0.90	1.17	0.55	1.03	0.73		

（資料）青森労働局職業安定部職業安定課「職業安定業務統計」。

（注 1）新規学卒関係を除く。

（注 2）就職率＝就職件数÷新規求職×100。

（注 3）「求人倍率」は原数値。

（注 4）「就職件数」の「うち保」は雇用保険受給者。

安定所別職業紹介状況（２～一般）

（単位：人、%、倍）

		県合計	青森	八戸	弘前	むつ	野辺地	五所川原	三沢	黒石		
求人	新規	当月計	6,483	1,603	1,016	1,157	490	407	791	643	376	
		うち常用	2,930	639	687	566	120	82	294	356	186	
		うち女	1,954	399	372	374	94	97	220	263	135	
	規	うち中高年	3,723	863	517	623	338	309	493	391	189	
		前月計	4,069	941	855	749	223	120	465	456	260	
		前年同月計	7,238	1,841	1,087	1,313	565	423	891	711	407	
	職効	有	当月計	17,571	4,545	3,521	3,338	990	780	1,799	1,639	959
			うち常用	13,307	3,433	3,133	2,598	545	433	1,186	1,271	708
			うち女	6,884	1,787	1,499	1,314	327	240	649	703	365
		うち中高年	8,670	2,027	1,658	1,559	600	510	986	879	451	
		前月計	15,165	3,950	3,475	2,864	665	494	1,447	1,484	786	
		前年同月計	19,054	4,879	3,593	3,679	1,066	791	2,014	1,910	1,122	
求人	新規	当月計	6,509	1,944	1,740	1,091	222	212	341	734	225	
		うち常用	5,764	1,629	1,634	932	205	181	327	649	207	
		前月計	6,690	1,862	1,721	1,191	279	308	342	759	228	
	前年同月計	5,627	1,613	1,621	836	253	287	266	604	147		
	有効	当月計	17,929	5,201	4,745	2,860	738	768	998	2,006	613	
		うち常用	16,120	4,451	4,461	2,454	702	700	924	1,853	575	
前月計		18,905	5,249	4,965	3,257	810	842	1,037	2,105	640		
前年同月計	16,288	4,719	4,356	2,506	706	797	870	1,719	615			
就職件数	新規	当月計	1,362	318	293	253	63	37	126	182	90	
		うち常用	1,177	274	263	219	57	34	105	144	81	
		うち女	630	173	127	121	29	14	56	74	36	
		うち中高年	443	92	95	81	20	17	51	64	23	
		うちうち保	379	108	65	67	25	13	35	41	25	
	前月計	1,500	324	360	281	71	42	157	183	82		
	前年同月計	1,355	296	319	259	58	38	114	162	109		
就職率	当月	21.0	19.8	28.8	21.9	12.9	9.1	15.9	28.3	23.9		
	前月	36.9	34.4	42.1	37.5	31.8	35.0	33.8	40.1	31.5		
	前年同月	18.7	16.1	29.3	19.7	10.3	9.0	12.8	22.8	26.8		
求人倍率	新規	当月	1.00	1.21	1.71	0.94	0.45	0.52	0.43	1.14	0.60	
		前月	1.64	1.98	2.01	1.59	1.25	2.57	0.74	1.66	0.88	
		前年同月	0.78	0.88	1.49	0.64	0.45	0.68	0.30	0.85	0.36	
	有効	当月	1.02	1.14	1.35	0.86	0.75	0.98	0.55	1.22	0.64	
		前月	1.25	1.33	1.43	1.14	1.22	1.70	0.72	1.42	0.81	
		前年同月	0.85	0.97	1.21	0.68	0.66	1.01	0.43	0.90	0.55	

（資料）青森労働局職業安定部職業安定課「職業安定業務統計」。

（注 1）新規学卒関係、パートタイム関係及び一般日雇関係を除く。

（注 2）就職率＝就職件数÷新規求職×100。

（注 3）「求人倍率」は原数値。

（注 4）「就職件数」の「うち保」は雇用保険受給者。

安定所別職業紹介状況（3～パートタイム）

（単位：人、%、倍）

		県合計	青森	八戸	弘前	むつ	野辺地	五所川原	三沢	黒石	
求職	新規	当月計	1,193	268	309	198	71	24	117	150	56
		うち女	975	211	255	160	57	21	98	127	46
	前月計	1,445	359	346	255	93	35	139	148	70	
	前年同月計	1,278	287	317	243	70	41	121	141	58	
有効	当月計	6,255	1,609	1,584	1,060	350	189	527	646	290	
		うち女	4,809	1,212	1,187	801	291	142	426	525	225
	前月計	6,732	1,761	1,659	1,152	384	220	557	683	316	
	前年同月計	6,228	1,550	1,602	1,081	354	197	512	661	271	
求人	新規	当月計	3,786	1,345	895	588	229	69	244	329	87
		前月計	4,312	1,673	947	643	211	133	207	400	98
		前年同月計	3,720	1,216	898	627	258	135	172	307	107
	有効	当月計	11,061	4,123	2,566	1,686	601	285	593	965	242
		前月計	11,703	4,282	2,673	1,917	632	313	596	1,033	257
		前年同月計	10,877	3,814	2,461	1,810	579	355	531	929	398
就職件数	当月計	811	206	208	150	29	19	66	89	44	
		うち女	625	157	169	107	24	14	47	73	34
	前月計	906	235	210	142	42	16	100	114	47	
	前年同月計	893	225	188	178	50	32	82	92	46	
就職率	当月	68.0	76.9	67.3	75.8	40.8	79.2	56.4	59.3	78.6	
	前月	62.7	65.5	60.7	55.7	45.2	45.7	71.9	77.0	67.1	
	前年同月	69.9	78.4	59.3	73.3	71.4	78.0	67.8	65.2	79.3	
求人倍率	新規	当月	3.17	5.02	2.90	2.97	3.23	2.88	2.09	2.19	1.55
		前月	2.98	4.66	2.74	2.52	2.27	3.80	1.49	2.70	1.40
	前年同月	2.91	4.24	2.83	2.58	3.69	3.29	1.42	2.18	1.84	
	有効	当月	1.77	2.56	1.62	1.59	1.72	1.51	1.13	1.49	0.83
		前月	1.74	2.43	1.61	1.66	1.65	1.42	1.07	1.51	0.81
	前年同月	1.75	2.46	1.54	1.67	1.64	1.80	1.04	1.41	1.47	

（資料）青森労働局職業安定部職業安定課「職業安定業務統計」。

（注1）就職率＝就職件数÷新規求職×100。

（注2）「求人倍率」は原数値。

平成29年度 出稼労働者【県外】職業紹介状況(平成28年度対比)

I 職業紹介状況

青森労働局職業安定部

年度	区分	4月	5月	6月	7月	8月	9月	10月	11月	12月	1月	2月	3月	年度計
29年度	求職	281	220	68	59	66	59	63	52	135				1,003
	就職	11	7	21	9	23	23	42	15	11				162
28年度	求職	386	277	85	66	135	50	61	156	179	73	30	62	1,560
	就職	18	13	15	11	29	30	29	26	13	18	12	7	221
増減率	求職	▲27.2	▲20.6	▲20.0	▲10.6	▲51.1	18.0	3.3	▲66.7	▲24.6				▲35.7
	就職	▲38.9	▲46.2	40.0	▲18.2	▲20.7	▲23.3	44.8	▲42.3	▲15.4				▲26.7

II 産業別就職状況

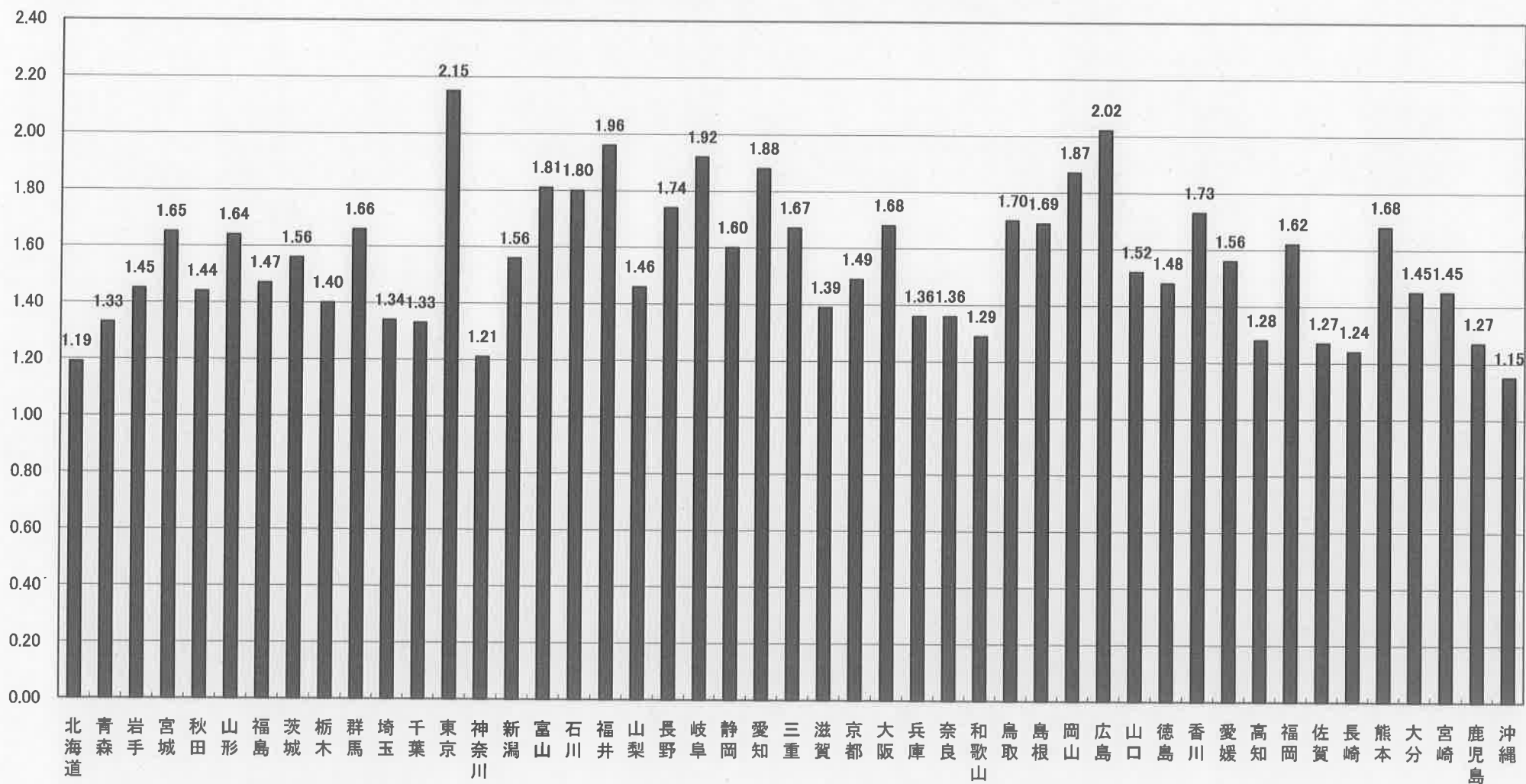
産業	年度	4月	5月	6月	7月	8月	9月	10月	11月	12月	1月	2月	3月	年度計
建設業	29年度	1	0	4	0	2	3	2	2	5				19
	28年度	3	2	0	0	5	3	1	2	3	4	5	2	30
製造業	29年度	10	7	15	7	20	19	27	8	6				119
	28年度	14	11	14	10	22	25	18	18	8	12	7	4	163
その他の産業	29年度	0	0	2	2	1	1	13	5	0				24
	28年度	1	0	1	1	2	2	10	6	2	2	0	1	28

III 地域別就職状況

地域	年度	4月	5月	6月	7月	8月	9月	10月	11月	12月	1月	2月	3月	年度計
合計	29年度	11	7	21	9	23	23	42	15	11	0	0	0	162
	28年度	18	13	15	11	29	30	29	26	13	18	12	7	221
埼玉	29年度	0	0	0	2	0	1	0	1	0				4
	28年度	2	0	2	0	1	3	0	0	0	0	0	0	8
東京	29年度	8	6	7	3	18	15	25	2	6				90
	28年度	11	9	9	7	25	21	18	15	6	8	3	2	134
神奈川	29年度	1	0	2	0	3	1	0	1	1				9
	28年度	1	1	0	0	0	1	1	1	2	4	5	2	18
静岡	29年度	0	0	0	0	0	1	1	1	0				3
	28年度	0	0	0	0	0	1	1	0	0	0	0	0	2
愛知	29年度	1	1	2	2	0	1	6	0	0				13
	28年度	1	2	1	2	1	3	2	0	0	2	1	3	18
その他	29年度	1	0	10	2	2	4	10	10	4				43
	28年度	3	1	3	2	2	1	7	10	5	4	3	0	41

(注) 求職…出稼労働者として就職を希望し、就職できる状態にある数

都道府県別有効求人倍率：季節調整値
 (新規学卒者を除きパートタイムを含む)
 平成29年12月 全国平均 1.59倍 [原数値1.69倍]



(注) 季節調整値計算(季節調整値替え)は、毎年過去1年分のデータが揃う年初に行われ、季節調整済系列が改訂される。
 (資料出所) 厚生労働省「職業安定業務統計」。