

取 扱 注 意
平成 29 年 1 2 月 1 日 (金)
午 前 8 : 3 0 解 禁

職 業 安 定 業 務 取 扱 月 報

(平 成 2 9 年 1 0 月 分)

も く じ

1	労働市場の動き	1～3	ページ
2	受理地別 求人倍率・求人・求職の動き	4～6	〃
3	就業地別 求人倍率・求人の動き	7～9	〃
4	職業紹介・雇用保険主要指標	10	〃
5	職業紹介状況	11～13	〃
6	産業別新規求人・充足状況	14	〃
7	職業別常用新規求職・求人就職状況	15	〃
8	雇用保険業務取扱状況	16	〃
9	安定所別職業紹介状況	17～19	〃
10	出稼労働者県外職業紹介状況	20	〃
11	都道府県別有効求人倍率（季節調節値）	21	〃

青森労働局職業安定部職業安定課

労働市場の動き(平成29年10月)

青森労働局職業安定部職業安定課

○ 景気の動向

(1) 国内

景気は、緩やかな回復基調が続いている。個人消費は、緩やかに持ち直している。設備投資は、持ち直している。輸出は、持ち直している。生産は、持ち直している。企業収益は、改善している。企業の業況判断は、改善している。雇用情勢は、改善している。消費者物価は、横ばいとなっている。

先行きについては、雇用・所得環境の改善が続くなかで、各種政策の効果もあって、緩やかに回復していくことが期待される。ただし、海外経済の不確実性や金融資本市場の変動の影響に留意する必要がある。

【内閣府】

(2) 県内

県内の景気は、緩やかに回復している。

最終需要動向をみると、個人消費は、回復しつつある。すなわち、家電販売、乗用車販売は、持ち直しが続くなか、大型小売店販売は、回復しつつある。

住宅投資は、持ち直している。設備投資は、緩やかに増加している。

公共投資は、横ばい圏内で推移している。

生産動向をみると、増加している。すなわち、業務用機械は、高水準で推移しているなか、電気機械等、紙・パルプは、増加している。この間、窯業・土石は、緩やかに持ち直している。

【日本銀行青森支店】

東京商エリサーチ青森支店によると、平成29年10月の県内企業倒産件数は(負債額1,000万円以上)は、昭和47年の倒産集計開始以来で初めてゼロを記録した。倒産件数は前月比2件、前年同月比3件減少し、負債総額においては前月比3,500万円、前年同月比2億1,300万円減少した形となった。平成26年5月以降前月まで41ヶ月連続で一桁発生が続く中、ついに倒産0が発生した。

こうした背景には、東日本大震災以降の復興需要、金融機関における返済条件緩和、低金利による企業の積極的な設備投資による需要増加、原油価格の下落等、様々な要因が重なり合い、倒産の発生が抑制されているところが多い。各種統計に於いても経済が順調な回復を見せているが、最近の懸案であった地政学的なリスクが減退したことが主な要因と見られる。このトレンドに支えられ、青森県内に於ける企業倒産急増は考えにくいだが、一方で人手不足が深刻さを増しており、これが原因で倒産に追い込まれる企業が今後増加していく可能性がある。

【東京商エリサーチ】

労働需給面では、5人以上の解雇者(希望退職者の募集等を含む)を出した企業整理離職者状況をみると、平成28年10月の8事業所、解雇者数73人に対し、平成29年10月は4事業所、120人と、事業所数は4件(50.0%)減少したものの、30人以上の大量解雇2件の発生したため、解雇者数は47人(64.4%)増加した。

雇用情勢をみると、月間有効求職者数(季節調整値)は23,976人で前月に比べ317人減少、月間有効求人(同)は29,903人で前月に比べ133人減少した。有効求人倍率(同)は1.25倍(前年同月1.13)となり、前月を0.01ポイント上回った。

新規求人倍率(季節調整値)は1.63倍(前年同月1.56倍)で、前月の1.71倍を0.08ポイント下回った。

また、就業地別有効求人倍率(同)1.36倍となり前月を0.03ポイント上回った(参考指標)

○ 労働市場の概況

月間有効求人全数(学卒を除きパートタイムを含む実数)は、前年同月比4.5%(1,354人)増加の31,730人、全数のうち常用(パートタイムを除く実数)は同10.3%(1,638人)増加の17,554人となった。

月間有効求職者全数(同)は、前年同月比4.0%(935人)減少の22,159人、全数のうち常用(同)は同6.5%(1,033人)減少の14,950人となった。

この結果、全数の有効求人倍率(原数値)は1.43倍となり、前年同月を0.12ポイント上回った。新規求人倍率(原数値)は2.08倍で、前年同月を0.02ポイント上回った。

一方、パートタイム有効求人全数(実数)は、前年同月比1.7%(200人)増加の11,832人、同有効求職者全数(同)は前年同月比1.1%(73人)増加の6,945人となり、同有効求人倍率は1.70倍(前年同月1.69倍)となった。

○ 求人の動向

新規求人全数(学卒を除きパートタイムを含む実数)は、前年同月比1.8%(213人)減少の11,434人、全数のうち常用(パートタイムを除く実数)は同1.6%(95人)増加の6,091人、臨時・季節は同21.4%(247人)減少の908人、パートタイムは同1.4%(61人)減少の4,435人となった。

また、産業別における新規求人全数のうち前年同月比は、農・林・漁業11.2%(16人)、建設業9.6%(117人)、情報通信業26.6%(25人)、卸売・小売業10.3%(209人)、金融業・保険業13.4%(9人)、不動産業、物品賃貸業25.4%(36人)、学術研究、専門・技術サービス業11.0%(16人)、教育、学習支援業2.1%(4人)、複合サービス事業20.6%(44人)、公務、その他12.6%(22人)等で増加したが、鉱業50.0%(2人)、製造業4.9%(51人)、電気・

ガス・熱供給、水道業27.8%(5人)、運輸業、郵便業17.1%(101人)、宿泊業、飲食サービス業17.2%(168人)、生活関連サービス業、娯楽業3.6%(14人)、医療、福祉6.6%(182人)、サービス業12.7%(188人)で減少した。

製造業の内訳をみると、木材・木製品、(家具・装備品)製造業157.1%(11人)、化学、石油・石炭製品、プラスチック、ゴム製品関係6.7%(1人)、金属製品製造業35.0%(21人)、はん用・生産用機器製造業19.0%(4人)、業務用機械器具製造業71.9%(23人)、電気機械器具製造業241.9%(75人)、情報通信機械器具製造業71.4%(5人)、輸送用機械器具製造業50.0%(8人)、その他の製造業14.3%(1人)等で増加したが、食料品、飲料・たばこ・飼料製造業25.0%(129人)、繊維工業31.9%(45人)、パルプ・紙・紙加工品製造業46.2%(6人)、印刷・同関連業16.7%(3人)、窯業・土石製品製造業37.9%(11人)、鉄鋼業・非鉄金属製造業20.0%(3人)、電子部品・デバイス・電子回路製造業2.7%(3人)等が減少した。

○ 求職の動向

新規求職申込件数全数(学卒を除きパートタイムを含む実数)は、前年同月比2.7%(152件)減少の5,497件となった。全数のうち常用(パートタイムを除く)は同6.9%(276件)減少の3,751件、臨時・季節(同)は同2.6%(4件)増加し159件、パートタイムは前年同月比8.2%(120件)増加の1,587件となった。

中高年齢者(パートタイムを除く実数)は、同0.1%(2件)減少の1,521件となった。

また、新規求職者全数における雇用保険受給資格決定件数の割合は33.3%(前年同月30.4%)、常用新規求職者に占める基本手当受給資格決定件数の割合は40.2%(同36.6%)となっている。

常用新規求職者(パートタイムを含む実数)の希望職種別構成は、専門的・技術的職業9.0%(前年同月9.1%)、事務的職業22.5%(同23.6%)、販売の職業9.7%(同10.1%)、サービスの職業14.7%(同15.7%)、生産工程の職

業10.3%(同10.8%)、運搬・清掃・包装の職業22.3%(同20.2%)などとなっている。

○ 就職の動向

就職全数(学卒を除きパートタイムを含む実数)は、前年同月比3.8%(105件)減少の2,675件、全数のうち常用(パートタイムを除く実数)は同1.4%(22件)減少の1,519件、臨時・季節は(同)は前年同月比12.9%(29件)減少の195件、パートタイムは同5.3%(54件)減少し961件となった。

また、雇用保険基本手当受給者(パートタイムを除く実数)の就職件数は前年同月比13.2%(57件)増加し、490件となった。

基本手当受給資格決定件数(高年齢を含む)に対する就職率は28.5%(前年同月26.9%)と1.6ポイント前年同月を上回った。

パートを含む常用の新規求職者に対する就職率をみると、全数で48.7%(同49.2%)となっている。

また、常用就職者全数に対する職種別構成は、専門的・技術的職業9.9%、事務的職業16.7%、販売の職業8.8%、サービスの職業23.6%、生産工程の職業12.6%、運搬・清掃・包装等の職業15.9%などとなっている。

○ 充足の動向

充足全数(学卒を除きパートタイムを含む実数)は、前年同月比4.5%(117件)減少の2,493件となった。

また、産業別でみると、充足全数のうち前年同月比、運輸業、郵便業2.6%(4件)、不動産業、物品賃貸業50.0%(12件)、学術研究、専門・技術サービス業37.8%(14件)、公務、その他12.9%(8件)等で増加したが、農・林・漁業25.0%(13件)、鉱業50.0%(1件)、建設業5.6%(9件)、製造業1.3%(4件)、電気・ガス・熱供給、水道業28.6%(4件)、情報通信業21.9%(7件)、卸売・小売業12.6%(65件)、金融業・保険業16.7%(3件)、宿泊業、飲食サービス業6.5%(10件)、生活関連サービス業、娯楽業7.9%(7件)、教育、学習支援

業9.1%(3件)、医療、福祉0.3%(2件)、複合サービス事業10.3%(4件)、サービス業8.5%(23件)等で減少した。

製造業の内訳をみると、繊維工業48.0%(12件)、木材・木製品、(家具・装備品)製造業80.0%(4件)、鉄鋼業・非鉄金属製造業500.0%(5件)、金属製品製造業46.7%(7件)、業務用機械器具製造業200.0%(10件)、電子部品・デバイス・電子回路製造業8.3%(2件)、電気機械器具製造業114.3%(8件)、情報通信機械器具製造業400.0%(4件)、その他の製造業33.3%(1件)等で増加したが、食料品、飲料・たばこ・飼料製造業16.6%(27件)、パルプ・紙・紙加工品製造業30.8%(4件)、印刷・同関連業7.7%(1件)、化学、石油・石炭製品、プラスチック、ゴム製品関係71.4%(5件)、窯業・土石製品製造業30.0%(3件)、はん用・生産用機器製造業50.0%(5件)、輸送用機械器具製造業75.0%(12件)等で減少した。

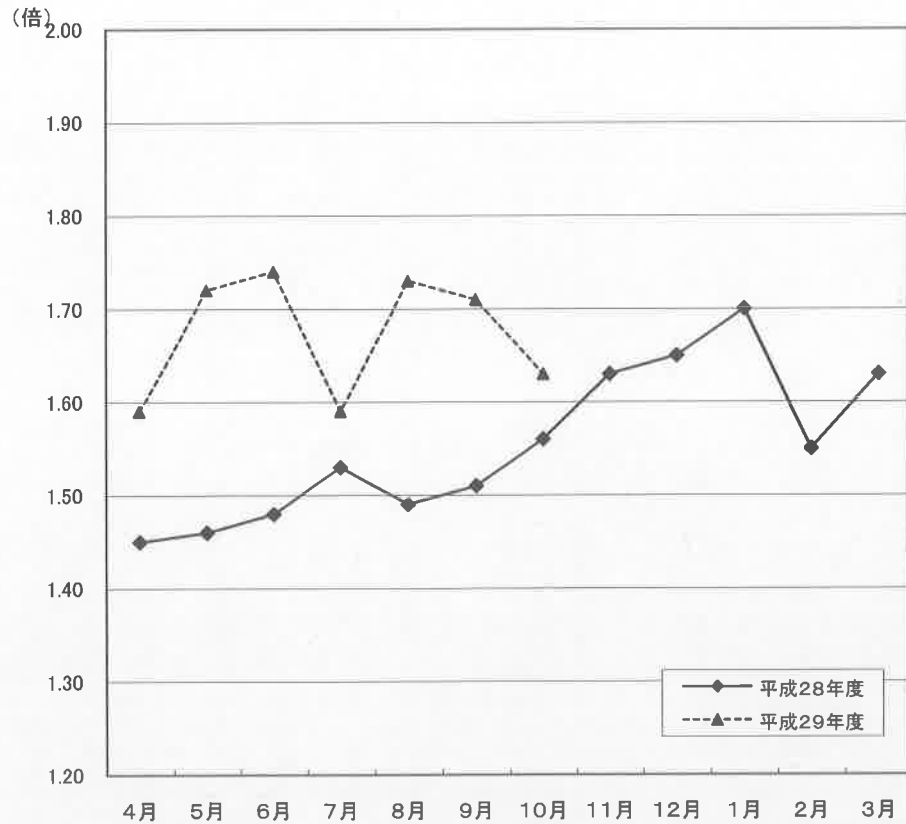
○ 地域雇用開発助成金に係る事業所設置及び雇入れ計画書受理状況

・ 計画書受理件数	3件	[前年同月	3件]
・ 雇入れ予定人数	27人	[前年同月	32人]

○ 雇用調整助成金等の支給状況

・ 休業実施計画届受理件数	16件	[前年同月	6件]
・ 支給件数、金額	10件	13,944千円	
	[前年同月	3件	664千円]

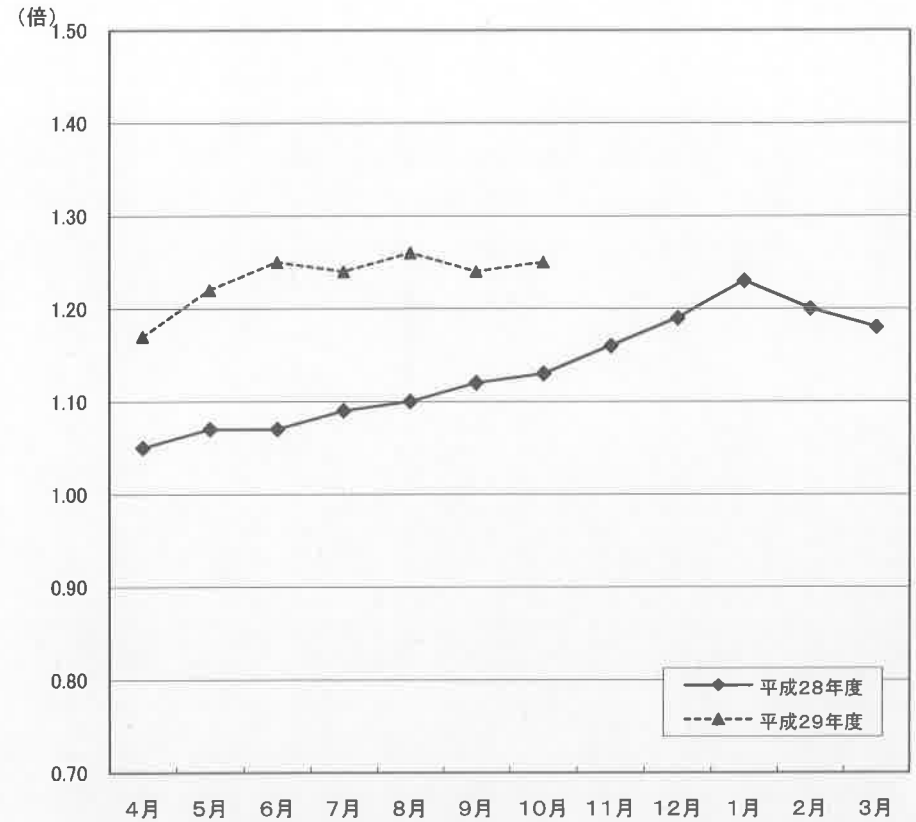
受理地別 新規求人倍率の動き(全数) (季節調整値)



	4月	5月	6月	7月	8月	9月	10月	11月	12月	1月	2月	3月
平成28年度	1.45	1.46	1.48	1.53	1.49	1.51	1.56	1.63	1.65	1.70	1.55	1.63
平成29年度	1.59	1.72	1.74	1.59	1.73	1.71	1.63					

※ 季節調整法は、センサス局法Ⅱ(X-12ARIMA)による。なお、平成28年12月以前の数値は新季節指数により改訂されている。

受理地別 有効求人倍率の動き(全数) (季節調整値)

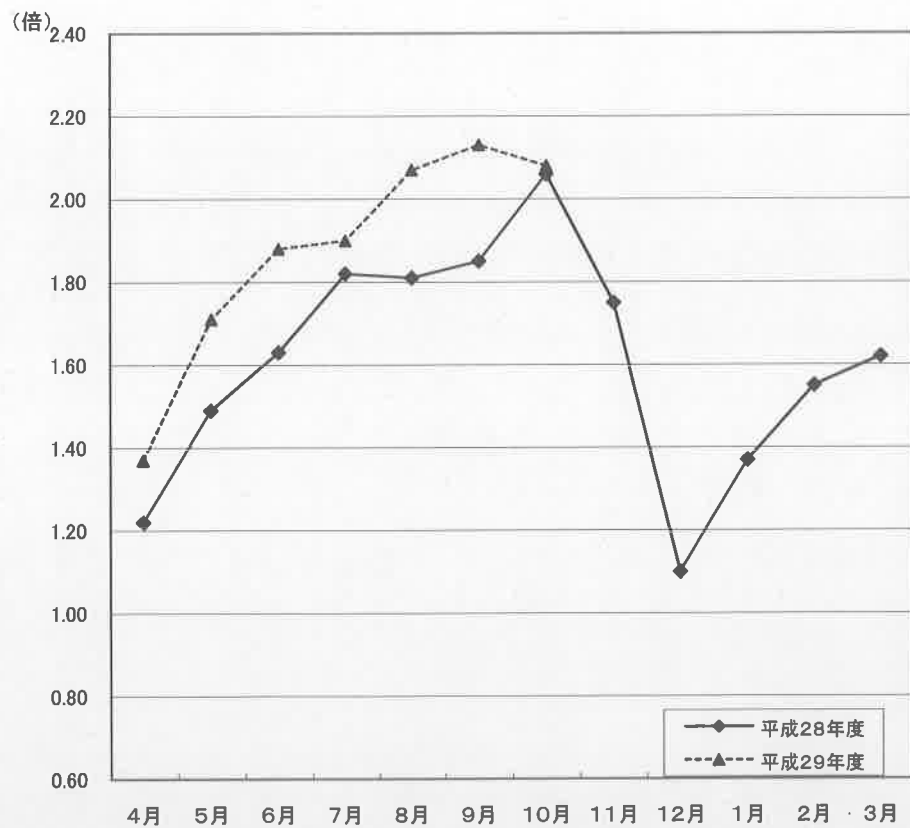


	4月	5月	6月	7月	8月	9月	10月	11月	12月	1月	2月	3月
平成28年度	1.05	1.07	1.07	1.09	1.10	1.12	1.13	1.16	1.19	1.23	1.20	1.18
平成29年度	1.17	1.22	1.25	1.24	1.26	1.24	1.25					

※ 季節調整法は、センサス局法Ⅱ(X-12ARIMA)による。なお、平成28年12月以前の数値は新季節指数により改訂されている。

受理地別 新規求人倍率の動き(全数)

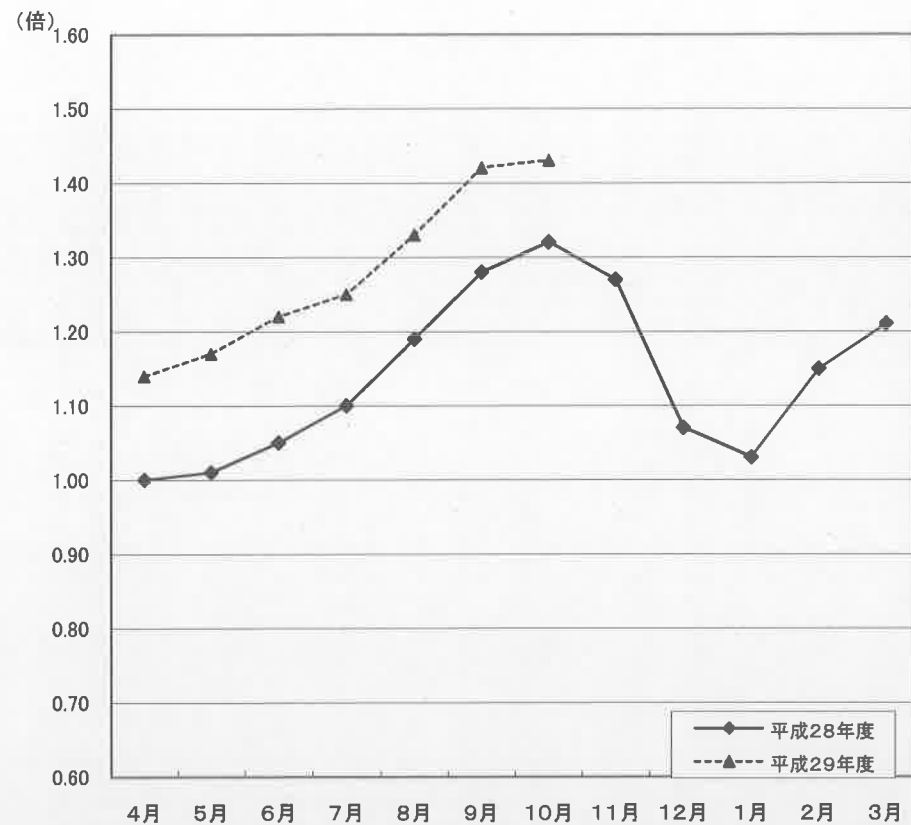
(原数値)



	4月	5月	6月	7月	8月	9月	10月	11月	12月	1月	2月	3月
平成28年度	1.22	1.49	1.63	1.82	1.81	1.85	2.06	1.75	1.10	1.37	1.55	1.62
平成29年度	1.37	1.71	1.88	1.90	2.07	2.13	2.08					

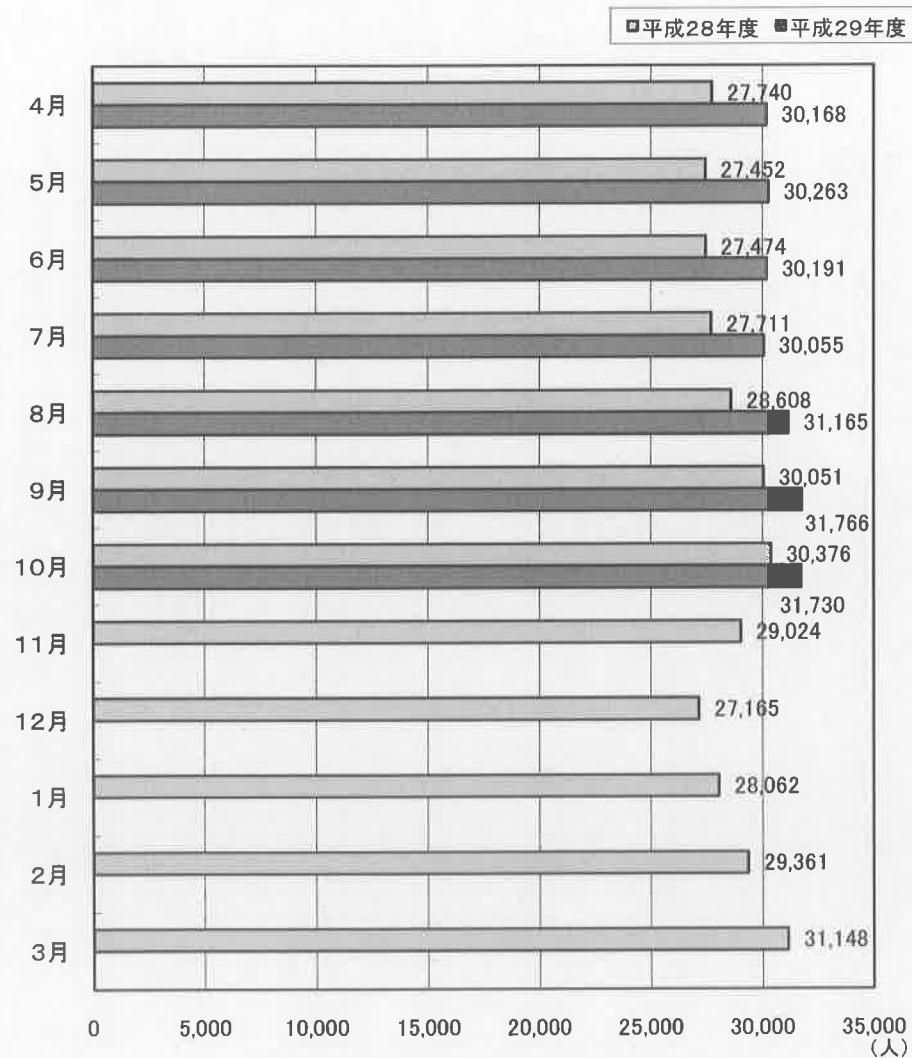
受理地別 有効求人倍率の動き(全数)

(原数値)

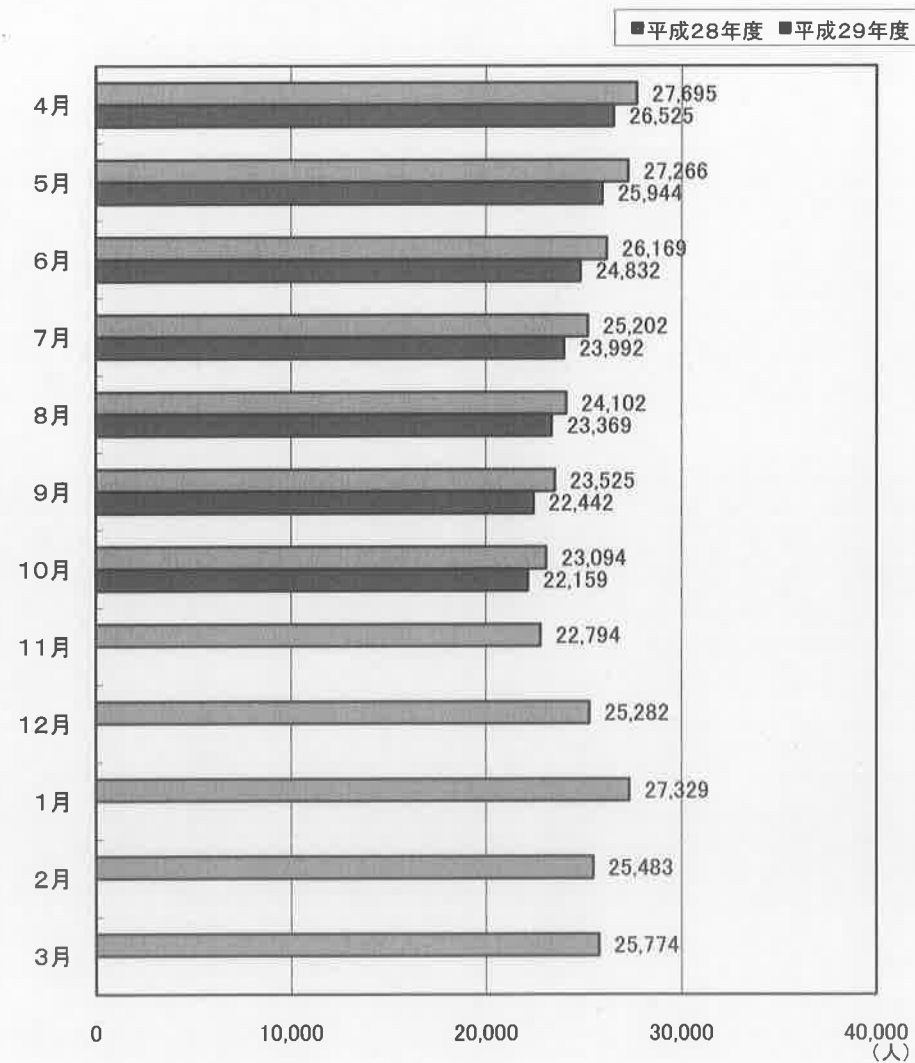


	4月	5月	6月	7月	8月	9月	10月	11月	12月	1月	2月	3月
平成28年度	1.00	1.01	1.05	1.10	1.19	1.28	1.32	1.27	1.07	1.03	1.15	1.21
平成29年度	1.14	1.17	1.22	1.25	1.33	1.42	1.43					

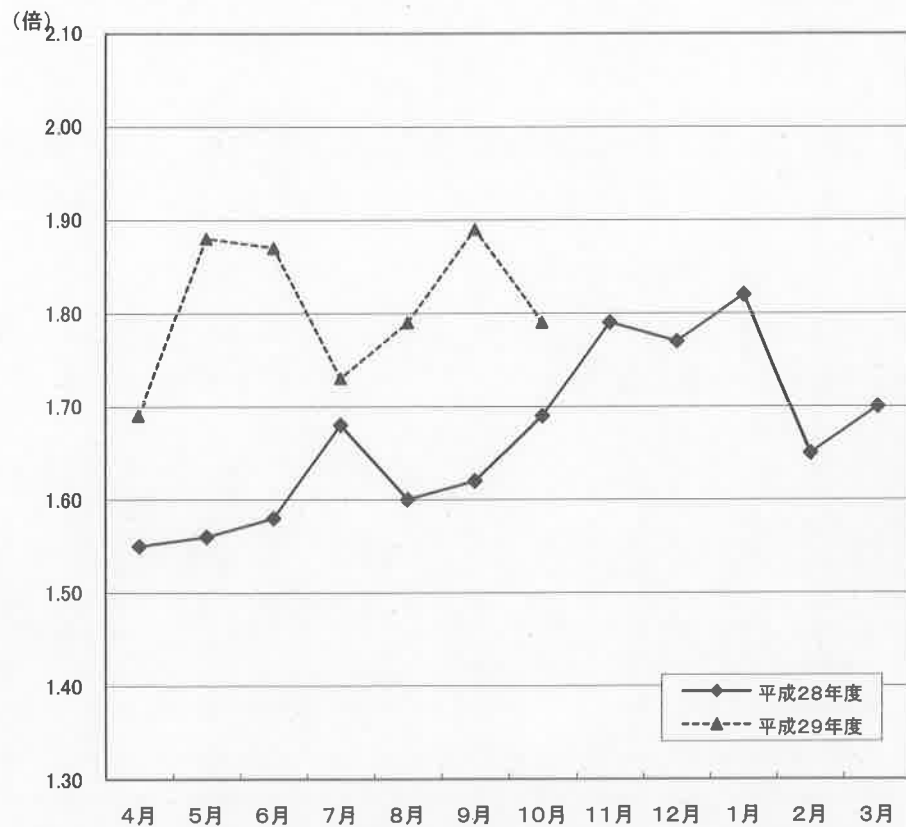
受理地別 有効求人の動き(全数)



受理地別 有効求職の動き(全数)



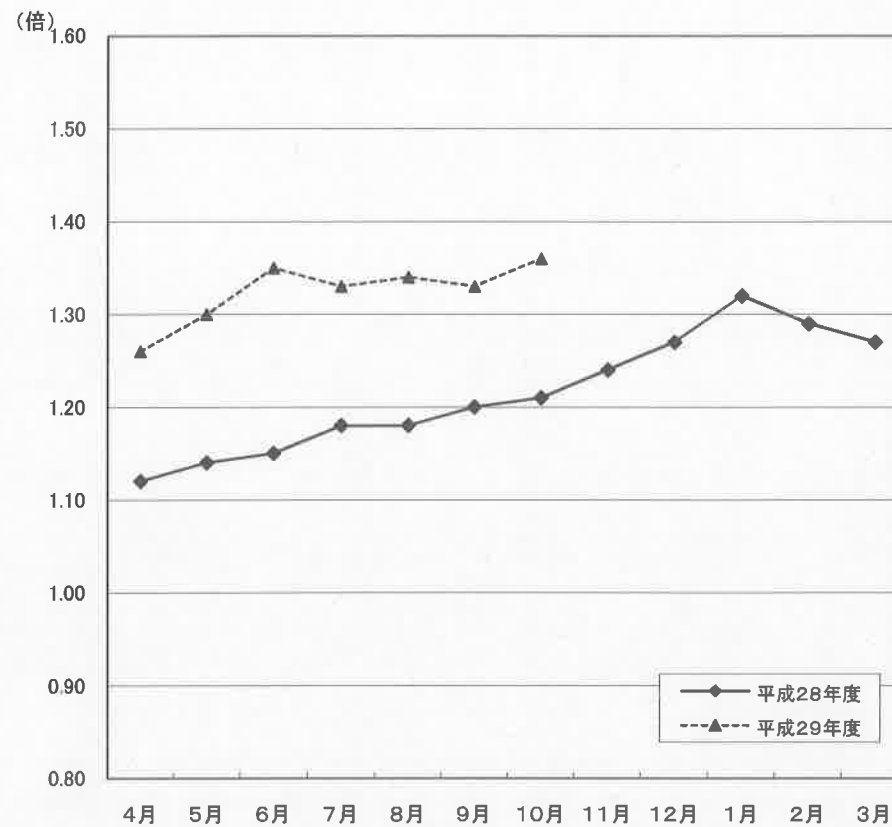
就業地別 新規求人倍率の動き(全数) (季節調整値)



	4月	5月	6月	7月	8月	9月	10月	11月	12月	1月	2月	3月
平成28年度	1.55	1.56	1.58	1.68	1.60	1.62	1.69	1.79	1.77	1.82	1.65	1.70
平成29年度	1.69	1.88	1.87	1.73	1.79	1.89	1.79					

※ 季節調整法は、センサス局法Ⅱ(X-12ARIMA)による。なお、平成28年12月以前の数値は新季節指数により改訂されている。

就業地別 有効求人倍率の動き(全数) (季節調整値)

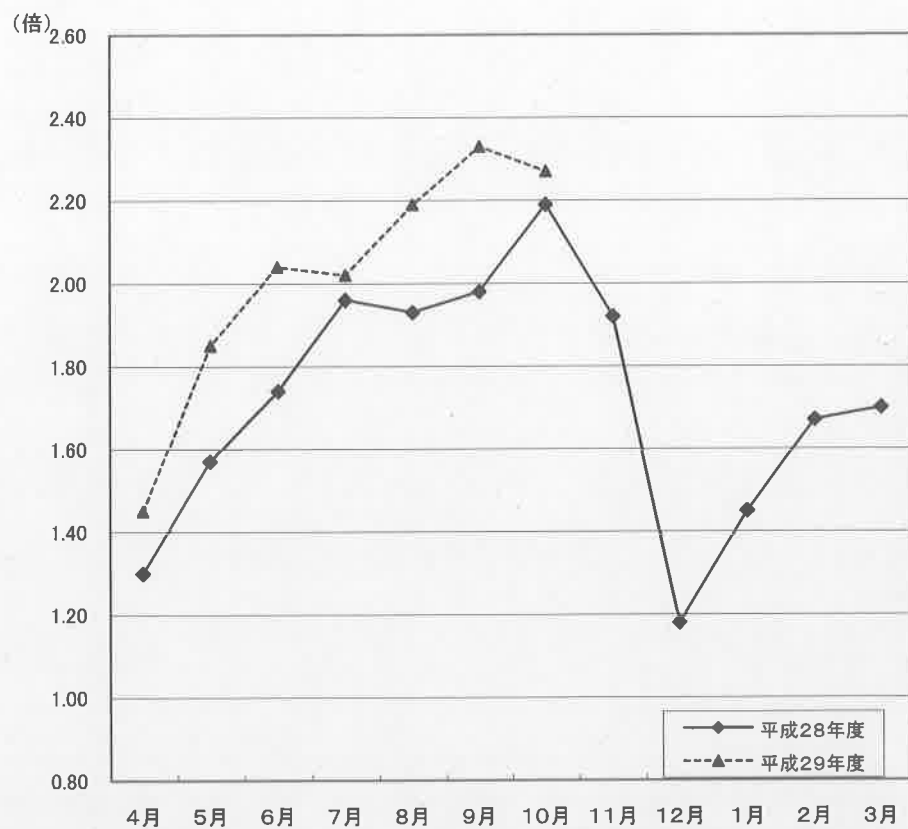


	4月	5月	6月	7月	8月	9月	10月	11月	12月	1月	2月	3月
平成28年度	1.12	1.14	1.15	1.18	1.18	1.20	1.21	1.24	1.27	1.32	1.29	1.27
平成29年度	1.26	1.30	1.35	1.33	1.34	1.33	1.36					

※ 季節調整法は、センサス局法Ⅱ(X-12ARIMA)による。なお、平成28年12月以前の数値は新季節指数により改訂されている。

就業地別 新規求人倍率の動き(全数)

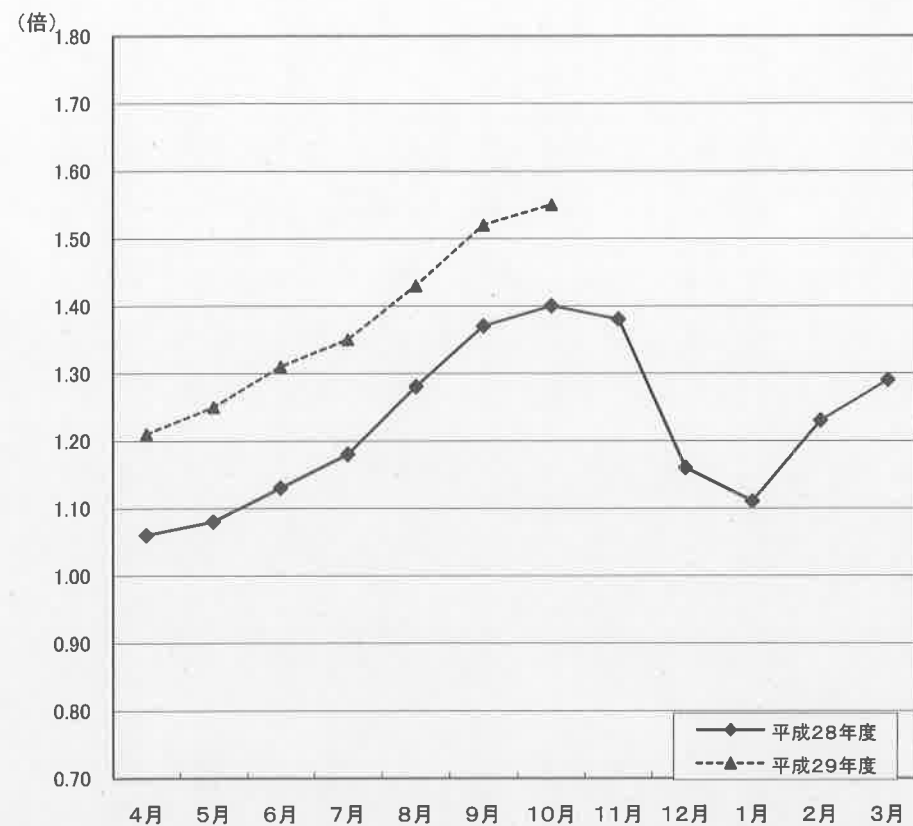
(原数値)



	4月	5月	6月	7月	8月	9月	10月	11月	12月	1月	2月	3月
平成28年度	1.30	1.57	1.74	1.96	1.93	1.98	2.19	1.92	1.18	1.45	1.67	1.70
平成29年度	1.45	1.85	2.04	2.02	2.19	2.33	2.27					

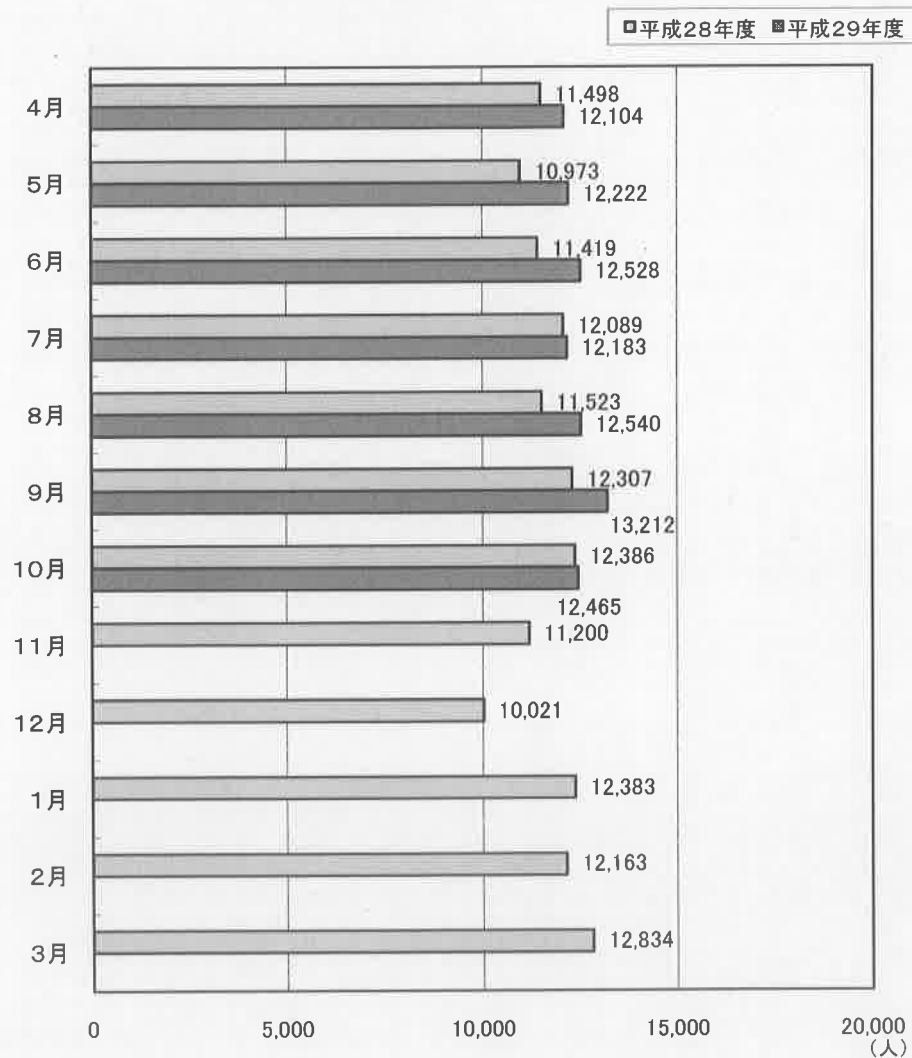
就業地別 有効求人倍率の動き(全数)

(原数値)

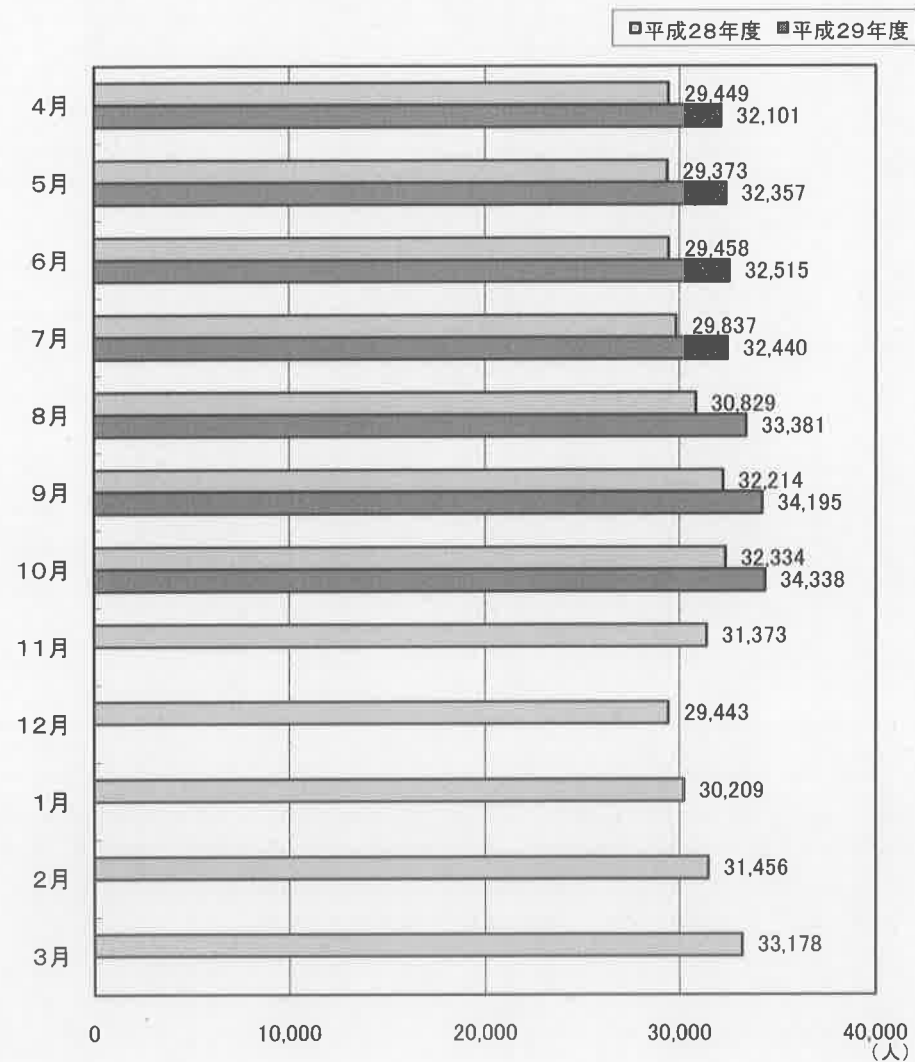


	4月	5月	6月	7月	8月	9月	10月	11月	12月	1月	2月	3月
平成28年度	1.06	1.08	1.13	1.18	1.28	1.37	1.40	1.38	1.16	1.11	1.23	1.29
平成29年度	1.21	1.25	1.31	1.35	1.43	1.52	1.55					

就業地別 新規求人の動き(全数)



就業地別 有効求人への動き(全数)



職業紹介・雇用保険主要指標

(単位:人、倍、%)

区 分				当 月	前 年 同 月	対前年同月比	区 分				当 月	前 年 同 月	対前年同月比
1	新規求職者数(2+3+4)	5,497	5,649	▲ 2.7	36	34のうち臨時・季節	58	36	61.1				
2	1のうち常用	3,751	4,027	▲ 6.9	37	充足数(38+39+40)	2,493	2,610	▲ 4.5				
3	1のうち臨時・季節	159	155	2.6	38	37のうち常用	1,437	1,444	▲ 0.5				
4	1のうちパートタイム	1,587	1,467	8.2	39	37のうち臨時・季節	145	192	▲ 24.5				
5	4のうち臨時・季節	12	8	50.0	40	37のうちパートタイム	911	974	▲ 6.5				
6	1のうち中高年者(パートタイムを除く)	1,521	1,523	▲ 0.1	41	40のうち臨時・季節	108	167	▲ 35.3				
7	6のうち常用	1,395	1,410	▲ 1.1	42	新規求人倍率(季節調整値・全数)	1.63	1.56	0.07				
8	月間有効求職者数(9+10+11)	22,159	23,094	▲ 4.0	43	新規求人倍率(原数値・全数)	2.08	2.06	0.02				
9	8のうち常用	14,950	15,983	▲ 6.5	44	新規求人倍率(原数値・常用)	1.82	1.76	0.06				
10	8のうち臨時・季節	264	239	10.5	45	新規求人倍率(原数値・臨時)	10.06	12.37	▲ 2.31				
11	8のうちパートタイム	6,945	6,872	1.1	46	有効求人倍率(季節調整値・全数)	1.25	1.13	0.12				
12	11のうち臨時・季節	30	31	▲ 3.2	47	有効求人倍率(原数値・全数)	1.43	1.32	0.11				
13	8のうち中高年者(パートタイムを除く)	6,353	6,415	▲ 1.0	48	有効求人倍率(原数値・常用)	1.26	1.12	0.14				
14	13のうち常用	6,152	6,250	▲ 1.6	49	有効求人倍率(原数値・臨時)	14.26	18.19	▲ 3.93				
15	新規求人人数(16+17+18)	11,434	11,647	▲ 1.8	50	就職率(26÷1×100)	48.7	49.2	▲ 0.5				
16	15のうち常用	6,091	5,996	1.6	51	常用就職率(パートタイムを含む)	44.3	43.5	0.8				
17	15のうち臨時・季節	908	1,155	▲ 21.4	52	中高年就職率(31÷6×100)	39.3	36.5	2.8				
18	15のうちパートタイム	4,435	4,496	▲ 1.4	53	同上常用就職率(32÷7×100)	36.6	33.0	3.6				
19	18のうち臨時・季節	813	861	▲ 5.6	54	充足率(37÷15×100)	21.8	22.4	▲ 0.6				
20	月間有効求人数(21+22+23)	31,730	30,376	4.5	55	同上常用充足率(38÷16×100)	23.6	24.1	▲ 0.5				
21	20のうち常用	17,554	15,916	10.3	56	離職票交付枚数(基本手当・高年齢・短時間)	3,577	3,645	▲ 1.9				
22	20のうち臨時・季節	2,344	2,828	▲ 17.1	57	離職票交付枚数(短期特例)	159	159	0.0				
23	20のうちパートタイム	11,832	11,632	1.7	58	受給資格決定件数(59+60+61)	1,833	1,715	6.9				
24	23のうち臨時・季節	1,848	2,083	▲ 11.3	59	58のうち基本手当	1,507	1,475	2.2				
25	紹介件数	7,439	8,176	▲ 9.0	60	58のうち高年齢	211	134	57.5				
26	就職件数(27+28+29)	2,675	2,780	▲ 3.8	61	58のうち短期特例	115	106	8.5				
27	26のうち常用	1,519	1,541	▲ 1.4	62	初回受給者数(基本手当)	1,070	1,004	6.6				
28	26のうち臨時・季節	195	224	▲ 12.9	63	受給者実人員(64+65+66)	5,441	5,554	▲ 2.0				
29	26のうちパートタイム	961	1,015	▲ 5.3	64	63のうち基本手当	5,185	5,327	▲ 2.7				
30	29のうち臨時・季節	120	169	▲ 29.0	65	63のうち高年齢	186	148	25.7				
31	26のうち中高年者(パートタイムを除く)	597	556	7.4	66	63のうち短期特例	70	79	▲ 11.4				
32	31のうち常用	511	465	9.9	67	雇用保険支給金額(68+69+70)(千円)	594,762	586,924	1.3				
33	26のうち基本手当受給者(パートタイムを除く)	490	433	13.2	68	67のうち基本手当	542,487	542,410	0.0				
34	26のうち他県への就職	182	189	▲ 3.7	69	67のうち高年齢	38,072	30,705	24.0				
35	34のうち常用	124	153	▲ 19.0	70	67のうち短期特例	14,203	13,809	2.9				

(資料) 青森労働局職業安定部職業安定課「職業安定業務統計」「雇用保険事業統計」。

(注1) 「求人倍率」は新規学卒を除きパートタイムを含む。

(注2) 「うち常用」、「うち臨時・季節」はパートタイムを除く。

(注3) パートタイムを除く求人倍率(原数値)は次の通りである。()内は前年同月。

新規求人倍率	全数	1.79 (1.71)	常用	1.62 (1.49)	臨時・季節	5.71 (7.45)
有効求人倍率	全数	1.31 (1.16)	常用	1.17 (1.00)	臨時・季節	8.88 (11.83)

職業紹介状況（1～求職）

（単位：人、％）

区分	新規求職者数							月間有効求職者数						
	全数計	対前年 同期比	うち 常用	うち 臨時季節	うち パートタイム	うち うち常用	うち 中高年	全数計	対前年 同期比	うち 常用	うち 臨時季節	うち パートタイム	うち うち常用	うち 中高年
19年度	136,836	▲ 8.7	77,016	32,004	27,816	27,631	42,975	463,895	▲ 8.4	308,649	58,480	96,766	96,268	143,707
20年度	138,382	1.1	82,327	27,989	28,066	27,900	42,817	464,789	0.2	315,815	50,652	98,322	97,841	142,374
21年度	132,886	▲ 4.0	80,176	24,902	27,808	27,593	41,018	499,468	7.5	349,743	45,754	103,971	103,361	153,502
22年度	127,002	▲ 4.4	76,178	22,920	27,904	27,645	39,511	454,240	▲ 9.1	309,048	42,080	103,112	102,419	140,854
23年度	121,269	▲ 4.5	73,985	20,219	27,065	26,794	36,914	438,552	▲ 3.5	297,190	37,685	103,677	102,889	134,210
24年度	113,426	▲ 6.5	69,217	19,052	25,157	24,952	34,281	406,861	▲ 7.2	273,737	36,076	97,048	96,463	120,790
25年度	108,037	▲ 4.8	65,547	17,674	24,816	24,630	32,618	388,917	▲ 4.4	258,186	34,008	96,723	96,211	115,240
26年度	100,673	▲ 6.8	60,925	16,214	23,534	23,317	31,300	360,587	▲ 7.3	236,174	31,399	93,014	92,419	108,692
27年度	92,698	▲ 7.9	56,005	14,449	22,244	22,050	29,455	333,669	▲ 7.5	215,803	28,148	89,718	89,166	101,862
28年度合計	84,143	▲ 9.2	51,188	12,348	20,607	20,443	27,493	303,715	▲ 9.0	196,285	22,669	84,761	84,293	94,654
28年度月平均	7,012	▲ 9.2	4,266	1,029	1,717	1,704	2,291	25,310	▲ 9.0	16,357	1,889	7,063	7,024	7,888
28年 4月	8,878	▲ 12.4	5,636	666	2,576	2,559	2,810	27,695	▲ 10.0	18,653	1,133	7,909	7,858	8,365
5月	6,991	▲ 5.9	4,444	625	1,922	1,916	2,087	27,266	▲ 8.1	18,054	1,243	7,969	7,939	8,260
6月	6,555	▲ 12.0	4,107	705	1,743	1,731	2,017	26,169	▲ 9.9	17,193	1,219	7,757	7,724	7,947
7月	6,182	▲ 15.5	3,798	868	1,516	1,501	2,008	25,202	▲ 10.2	16,358	1,698	7,146	7,111	7,845
8月	5,966	▲ 6.0	3,938	528	1,500	1,489	1,690	24,102	▲ 10.2	15,986	1,146	6,970	6,934	7,219
9月	6,218	0.8	4,317	116	1,785	1,771	1,571	23,525	▲ 7.7	16,126	313	7,086	7,051	6,572
10月	5,649	▲ 14.1	4,027	155	1,467	1,459	1,523	23,094	▲ 8.5	15,983	239	6,872	6,841	6,415
11月	5,825	▲ 10.0	3,549	874	1,402	1,386	1,887	22,794	▲ 8.2	15,265	1,008	6,521	6,483	6,700
12月	8,516	▲ 12.1	3,288	3,950	1,278	1,259	3,999	25,282	▲ 9.9	14,348	4,706	6,228	6,184	9,005
29年 1月	8,531	▲ 6.9	4,472	2,414	1,645	1,632	3,214	27,329	▲ 9.3	14,977	6,060	6,292	6,250	10,105
2月	7,275	▲ 8.1	4,621	870	1,784	1,764	2,443	25,483	▲ 9.5	16,154	2,577	6,752	6,705	8,348
3月	7,557	▲ 5.9	4,991	577	1,989	1,976	2,244	25,774	▲ 5.9	17,188	1,327	7,259	7,213	7,873
29年 4月	8,371	▲ 5.7	5,231	613	2,527	2,511	2,692	26,525	▲ 4.2	17,484	1,169	7,872	7,831	8,261
5月	6,601	▲ 5.6	4,166	535	1,900	1,896	2,057	25,944	▲ 4.8	16,960	1,086	7,898	7,869	8,019
6月	6,137	▲ 6.4	3,801	620	1,716	1,701	1,979	24,832	▲ 5.1	16,041	1,074	7,717	7,680	7,700
7月	6,029	▲ 2.5	3,722	829	1,478	1,468	2,077	23,992	▲ 4.8	15,408	1,415	7,169	7,136	7,580
8月	5,727	▲ 4.0	3,828	422	1,477	1,463	1,734	23,369	▲ 3.0	15,211	1,221	6,937	6,899	7,222
9月	5,681	▲ 8.6	3,922	102	1,657	1,645	1,478	22,442	▲ 4.6	15,214	251	6,977	6,943	6,457
10月	5,497	▲ 2.7	3,751	159	1,587	1,575	1,521	22,159	▲ 4.0	14,950	264	6,945	6,915	6,353
11月														
12月														
30年 1月														
2月														
3月														
29年度合計	44,043	8.0	28,421	3,280	12,342	12,259	13,538	169,263	▲ 4.4	111,268	6,480	51,515	51,273	51,592

（資料）青森労働局職業安定部職業安定課「職業安定業務統計」。

（注）新規学卒を除く。「うち常用」、「うち臨時季節」、「うち中高年」はパートタイムを除く。

職業紹介状況（2～求人）

（単位：人、%、倍）

区分	新規求人数						月間有効求人数						求人倍率	
	全数計	対前年同期比	うち 常用	うち 臨時季節	うち パートタイム	うち うち常用	全数計	対前年同期比	うち 常用	うち 臨時季節	うち パートタイム	うち うち常用	原数値（全数）	
													新規	有効
19年度	95,978	▲ 1.0	51,101	7,758	37,119	31,804	220,548	▲ 0.1	121,927	15,572	83,049	72,905	0.70	0.48
20年度	78,211	▲ 18.5	40,268	6,278	31,665	26,955	175,719	▲ 20.3	94,097	12,137	69,485	61,261	0.57	0.38
21年度	70,531	▲ 9.8	33,163	7,293	30,075	24,119	144,270	▲ 17.9	72,014	12,054	60,202	50,311	0.53	0.29
22年度	81,517	15.6	39,063	8,602	33,852	26,990	175,685	21.8	87,064	16,189	72,432	60,098	0.64	0.39
23年度	91,255	11.9	44,865	10,396	35,994	29,019	201,475	14.7	101,956	20,817	78,702	64,937	0.75	0.46
24年度	103,937	13.9	51,688	11,842	40,407	32,984	248,510	23.3	125,821	25,977	96,712	80,270	0.92	0.61
25年度	114,605	10.3	57,548	12,016	45,041	37,162	281,820	13.4	143,151	27,132	111,537	92,975	1.06	0.72
26年度	116,464	1.6	59,973	10,175	46,316	38,168	292,936	3.9	153,613	22,918	116,405	97,482	1.16	0.81
27年度	124,280	6.7	63,421	10,445	50,414	41,361	317,624	8.4	164,745	23,333	129,546	108,393	1.34	0.95
28年度合計	131,893	6.1	68,997	11,262	51,634	41,651	344,172	8.4	182,564	26,941	134,667	110,182	1.57	1.13
28年度月平均	10,991	6.1	5,750	939	4,303	3,471	28,681	8.4	15,214	2,245	11,222	9,182	1.57	1.13
28年 4月	10,872	4.4	5,633	853	4,386	3,762	27,740	8.4	14,462	1,942	11,336	9,440	1.22	1.00
5月	10,390	5.8	5,500	962	3,928	3,189	27,452	8.3	14,325	2,211	10,916	9,089	1.49	1.01
6月	10,664	1.7	5,529	1,101	4,034	3,280	27,474	6.7	14,612	2,355	10,507	8,751	1.63	1.05
7月	11,248	6.1	6,142	999	4,107	3,391	27,711	6.6	15,029	2,322	10,360	8,635	1.82	1.10
8月	10,808	5.8	5,656	993	4,159	3,476	28,608	7.8	15,428	2,286	10,894	9,090	1.81	1.19
9月	11,496	5.6	5,897	1,157	4,442	3,522	30,051	8.2	15,814	2,753	11,484	9,426	1.85	1.28
10月	11,647	5.8	5,996	1,155	4,496	3,635	30,376	8.5	15,916	2,828	11,632	9,549	2.06	1.32
11月	10,193	8.6	5,286	769	4,138	3,244	29,024	8.0	15,351	2,315	11,358	9,218	1.75	1.27
12月	9,347	7.5	4,948	679	3,720	2,847	27,165	10.8	14,410	1,878	10,877	8,729	1.10	1.07
29年 1月	11,722	9.0	6,069	1,028	4,625	3,544	28,062	10.7	15,062	1,963	11,037	8,800	1.37	1.03
2月	11,298	2.5	5,817	793	4,688	3,754	29,361	7.4	15,615	2,037	11,709	9,406	1.55	1.15
3月	12,208	11.0	6,524	773	4,911	4,007	31,148	9.1	16,540	2,051	12,557	10,049	1.62	1.21
29年 4月	11,431	5.1	6,279	822	4,330	3,678	30,168	8.8	16,495	1,938	11,735	9,782	1.37	1.14
5月	11,317	8.9	5,989	987	4,341	3,555	30,263	10.2	16,498	2,122	11,643	9,719	1.71	1.17
6月	11,566	8.5	6,306	893	4,367	3,637	30,191	9.9	16,663	2,149	11,379	9,655	1.88	1.22
7月	11,453	1.8	6,148	915	4,390	3,617	30,055	8.5	16,564	2,114	11,377	9,600	1.90	1.25
8月	11,861	9.7	6,465	1,041	4,355	3,688	31,165	8.9	17,162	2,335	11,668	9,808	2.07	1.33
9月	12,081	5.1	6,688	984	4,409	3,717	31,766	5.7	17,652	2,392	11,722	9,950	2.13	1.42
10月	11,434	▲ 1.8	6,091	908	4,435	3,622	31,730	4.5	17,554	2,344	11,832	9,984	2.08	1.43
11月														
12月														
30年 1月														
2月														
3月														
29年度合計	81,143	5.2	43,966	6,550	30,627	25,514	215,338	8.0	118,588	15,394	81,356	68,498	1.84	1.27

（資料）青森労働局職業安定部職業安定課「職業安定業務統計」。

（注）新規学卒を除く。「うち常用」、「うち臨時季節」はパートタイムを除く。

職業紹介状況（3～充足・就職）

（単位：人、％）

区分	充足数									就職件数								
	全数計	対前年同期比	うち常用	うち臨時季節	うちパートタイム	うち常用	充足率		全数計	対前年同期比	うち常用	うち臨時季節	うちパートタイム	うち常用	うち受給者	就職率		
							対新規	対有効								対新規	対有効	
19年度	36,605	▲ 3.2	19,660	2,640	14,305	11,892	38.1	16.6	40,253	▲ 4.4	21,724	3,702	14,827	12,269	6,280	29.4	8.7	
20年度	33,963	▲ 7.2	17,419	2,602	13,942	11,422	43.4	19.3	36,694	▲ 8.8	18,874	3,371	14,449	11,739	5,507	26.5	7.9	
21年度	35,418	4.3	16,231	4,092	15,095	11,564	50.2	24.5	38,024	3.6	17,393	4,907	15,724	11,958	6,010	28.6	7.6	
22年度	37,375	5.5	17,988	4,307	15,080	11,444	45.8	21.3	39,687	4.4	19,048	5,063	15,576	11,844	5,415	31.2	8.7	
23年度	38,586	3.2	19,132	4,393	15,061	11,750	42.3	19.2	41,151	3.7	20,438	4,951	15,762	12,300	5,690	33.9	9.4	
24年度	38,137	▲ 1.2	19,831	4,016	14,290	11,437	36.7	15.3	40,345	▲ 2.0	21,012	4,356	14,977	11,970	5,961	35.6	9.9	
25年度	37,464	▲ 1.8	19,964	3,273	14,227	11,602	32.7	13.3	39,821	▲ 1.3	21,141	3,694	14,986	12,138	6,232	36.9	10.2	
26年度	35,709	▲ 4.7	19,616	2,702	13,391	10,844	30.7	12.2	38,107	▲ 4.3	20,887	3,115	14,105	11,335	5,855	37.9	10.6	
27年度	33,692	▲ 5.6	18,581	2,258	12,853	10,395	27.1	10.6	35,563	▲ 6.7	19,559	2,577	13,427	10,830	5,534	38.4	10.7	
28年度	31,125	▲ 7.6	17,284	2,143	11,698	9,551	23.6	9.0	32,930	▲ 7.4	18,272	2,501	12,157	9,928	5,447	39.1	10.8	
28年度月平均	2,594	▲ 7.6	1,440	179	975	796	23.6	9.0	2,744	▲ 7.4	1,523	208	1,013	827	454	39.1	10.8	
28年 4月	2,970	▲ 13.8	1,637	172	1,161	982	27.3	10.7	3,131	▲ 12.8	1,723	196	1,212	1,011	452	35.3	11.3	
5月	2,841	2.8	1,525	211	1,105	958	27.3	10.3	2,983	3.4	1,598	235	1,150	1,000	532	42.7	10.9	
6月	2,852	▲ 9.2	1,518	217	1,117	897	26.7	10.4	3,011	▲ 9.4	1,613	238	1,160	924	501	45.9	11.5	
7月	2,394	▲ 13.4	1,378	180	836	704	21.3	8.6	2,548	▲ 14.9	1,469	204	875	732	459	41.2	10.1	
8月	2,288	▲ 5.3	1,390	159	739	627	21.2	8.0	2,475	▲ 4.3	1,489	205	781	668	455	41.5	10.3	
9月	2,617	▲ 4.2	1,450	203	964	829	22.8	8.7	2,774	▲ 4.3	1,532	235	1,007	867	439	44.6	11.8	
10月	2,610	▲ 9.3	1,444	192	974	807	22.4	8.6	2,780	▲ 9.2	1,541	224	1,015	846	433	49.2	12.0	
11月	2,329	▲ 11.3	1,325	164	840	663	22.8	8.0	2,478	▲ 11.6	1,399	210	869	696	431	42.5	10.9	
12月	2,114	▲ 6.9	1,060	177	877	585	22.6	7.8	2,248	▲ 6.7	1,149	206	893	603	371	26.4	8.9	
29年 1月	1,900	▲ 9.4	1,087	130	683	480	16.2	6.8	2,042	▲ 8.3	1,157	159	726	521	367	23.9	7.5	
2月	2,625	▲ 6.4	1,450	173	1,002	793	23.2	8.9	2,750	▲ 4.8	1,506	197	1,047	823	473	37.8	10.8	
3月	3,585	▲ 4.4	2,020	165	1,400	1,226	29.4	11.5	3,710	▲ 4.7	2,096	192	1,422	1,237	534	49.1	14.4	
29年 4月	2,911	▲ 2.0	1,646	145	1,120	980	25.5	9.6	3,061	▲ 2.2	1,721	171	1,169	1,005	472	36.6	11.5	
5月	2,753	▲ 3.1	1,479	138	1,136	938	24.3	9.1	2,903	▲ 2.7	1,549	181	1,173	967	483	44.0	11.2	
6月	2,729	▲ 4.3	1,516	145	1,068	894	23.6	9.0	2,896	▲ 3.8	1,581	222	1,093	919	529	47.2	11.7	
7月	2,269	▲ 5.2	1,303	138	828	706	19.8	7.5	2,428	▲ 4.7	1,391	172	865	728	442	40.3	10.1	
8月	2,245	▲ 1.9	1,314	145	786	678	18.9	7.2	2,394	▲ 3.3	1,404	175	815	697	440	41.8	10.2	
9月	2,464	▲ 5.8	1,407	146	911	777	20.4	7.8	2,612	▲ 5.8	1,483	179	950	806	423	46.0	11.6	
10月	2,493	▲ 4.5	1,437	145	911	803	21.8	7.9	2,675	▲ 3.8	1,519	195	961	841	490	48.7	12.1	
11月																		
12月																		
30年 1月																		
2月																		
3月																		
29年度合計	17,864	▲ 3.8	10,102	1,002	6,760	5,776	22.0	8.3	18,969	▲ 3.7	10,648	1,295	7,026	5,963	3,279	43.1	11.2	

（資料）青森労働局職業安定部職業安定課「職業安定業務統計」。

（注 1）新規学卒を除く。「うち常用」、「うち臨時季節」はパートタイムを除く。

（注 2）就職件数の「うち受給者」は基本手当受給者でパートタイムを除く。

産業別新規求人・充足状況（新規学卒を除く）

（単位：人、％）

区 分	①新規求人数			②常 用		③パートタイム		④充 足 数			⑤常 用		⑥パートタイム		充足率 ④/①
	当 月	前年同月	増減率	当 月	前年同月	当 月	前年同月	当 月	前年同月	増減率	当 月	前年同月	当 月	前年同月	
	農、林、漁業	159	143	11.2	69	43	42	35	39	52	▲25.0	20	16	7	
鉱業	2	4	▲50.0	2	4	0	0	1	2	▲50.0	0	2	1	0	50.0
建設業	1,334	1,217	9.6	1,225	1,056	49	34	151	160	▲5.6	138	143	11	9	11.3
製造業	990	1,041	▲4.9	602	601	283	271	314	318	▲1.3	211	210	80	70	31.7
食料品製造業、飲料・たばこ・飼料製造業	388	517	▲25.0	182	235	149	167	136	163	▲16.6	77	97	44	40	35.1
繊維工業	96	141	▲31.9	73	96	22	43	37	25	48.0	26	17	11	7	38.5
木材・木製品製造業(家具を除く)家具・装	18	7	157.1	15	6	0	0	9	5	80.0	9	5	0	0	50.0
パルプ・紙・紙加工品製造業	7	13	▲46.2	6	1	1	12	9	13	▲30.8	8	9	1	4	128.6
印刷・同関連業	15	18	▲16.7	14	14	1	4	12	13	▲7.7	8	12	4	1	80.0
化学工業、石油製品・石炭製品製造業関係、プラスチ	16	15	6.7	10	6	0	9	2	7	▲71.4	2	2	0	3	12.5
窯業・土石製品製造業	18	29	▲37.9	17	25	0	2	7	10	▲30.0	6	9	1	1	38.9
鉄鋼業、非鉄金属製造業	12	15	▲20.0	10	15	1	0	6	1	500.0	6	1	0	0	50.0
金属製品製造業	81	60	35.0	62	46	6	1	22	15	46.7	18	13	1	0	27.2
はん用・生産用機械器具製造業	25	21	19.0	24	21	1	0	5	10	▲50.0	5	9	0	1	20.0
業務用機械器具製造業	55	32	71.9	31	25	10	2	15	5	200.0	14	3	1	2	27.3
電子部品・デバイス・電子回路製造業	109	112	▲2.7	78	65	27	24	26	24	8.3	14	14	9	4	23.9
電気機械器具製造業	106	31	241.9	47	20	54	6	15	7	114.3	10	1	4	5	14.2
情報通信機械器具製造業	12	7	71.4	4	3	8	1	5	1	400.0	1	0	3	1	41.7
輸送用機械器具製造業	24	16	50.0	24	16	0	0	4	16	▲75.0	4	15	0	1	16.7
その他の製造業	8	7	14.3	5	7	3	0	4	3	33.3	3	3	1	0	50.0
電気・ガス・熱供給・水道業	13	18	▲27.8	1	7	9	10	10	14	▲28.6	1	3	7	9	76.9
情報通信業	119	94	26.6	66	46	29	27	25	32	▲21.9	13	12	6	15	21.0
運輸業、郵便業	490	591	▲17.1	329	403	120	166	159	155	2.6	110	109	35	34	32.4
卸売・小売業	2,232	2,023	10.3	868	740	1,283	1,197	449	514	▲12.6	194	227	232	254	20.1
卸業	450	366	23.0	259	202	162	111	147	168	▲12.5	81	85	52	66	32.7
小売業	1,782	1,657	7.5	609	538	1,121	1,086	302	346	▲12.7	113	142	180	188	16.9
金融・保険業	76	67	13.4	50	42	14	14	15	18	▲16.7	8	11	5	7	19.7
不動産業、物品賃貸業	178	142	25.4	102	82	76	56	36	24	50.0	23	9	13	15	20.2
学術研究・専門・技術サービス業	162	146	11.0	104	106	46	33	51	37	37.8	27	22	22	11	31.5
宿泊業、飲食サービス業	807	975	▲17.2	245	276	557	692	145	155	▲6.5	53	57	89	96	18.0
宿泊業	152	164	▲7.3	75	58	77	106	60	48	25.0	26	23	32	25	39.5
飲食サービス業	655	811	▲19.2	170	218	480	586	85	107	▲20.6	27	34	57	71	13.0
生活関連サービス業、娯楽業	378	392	▲3.6	148	119	230	250	82	89	▲7.9	39	38	43	50	21.7
教育、学習支援業	194	190	2.1	75	79	117	105	30	33	▲9.1	11	12	19	19	15.5
医療、福祉	2,558	2,740	▲6.6	1,614	1,738	906	945	632	634	▲0.3	431	391	193	220	24.7
医療業	783	857	▲8.6	530	599	231	220	164	189	▲13.2	113	114	46	63	20.9
社会保険・社会福祉・介護事業	1,773	1,883	▲5.8	1,082	1,139	675	725	465	445	4.5	316	277	146	157	26.2
複合サービス事業	258	214	20.6	38	105	171	96	35	39	▲10.3	17	17	11	18	13.6
サービス業	1,288	1,476	▲12.7	492	504	464	521	249	272	▲8.5	109	143	110	105	19.3
公務、その他	196	174	12.6	61	45	39	44	70	62	12.9	32	22	27	31	35.7
合 計	11,434	11,647	▲1.8	6,091	5,996	4,435	4,496	2,493	2,610	▲4.5	1,437	1,444	911	974	21.8

（資料）青森労働局職業安定部職業安定課「職業安定業務統計」。

（注）①新規求人数(②+③+臨時・季節)、④充足数(⑤+⑥+臨時・季節)。

職業別常用新規求職・求人・就職状況（新規学卒を除く）

（単位：人、％）

区 分	①新規求職者数			パートタイム		②新規求人数			パートタイム		③ 求人倍率 ②/①	④就職件数			パートタイム		⑤就職率 ④/①
	当月	前年同月	増減率	当月	前年同月	当月	前年同月	増減率	当月	前年同月		当月	前年同月	増減率	当月	前年同月	
管 理 的 職 業	8	6	33.3	2	0	18	18	-	0	1	2.25	2	7	▲ 71.4	0	0	25.0
専 門 的 ・ 技 術 的 職 業	482	499	▲ 3.4	113	98	1,547	1,531	1.0	385	320	3.21	233	248	▲ 6.0	62	60	48.3
建築・土木・測量技術者	27	26	3.8	0	1	201	191	5.2	3	1	7.44	15	19	▲ 21.1	0	0	55.6
情報処理・通信技術者	23	27	▲ 14.8	1	1	33	26	26.9	0	2	1.43	3	4	▲ 25.0	0	0	13.0
保健師、助産師、看護師	124	133	▲ 6.8	36	38	497	575	▲ 13.6	131	126	4.01	80	70	14.3	23	22	64.5
社会福祉の専門的職業	107	112	▲ 4.5	38	27	385	386	▲ 0.3	123	94	3.60	83	92	▲ 9.8	29	26	77.6
事 務 的 職 業	1,197	1,295	▲ 7.6	321	330	783	726	7.9	279	263	0.65	395	370	6.8	140	112	33.0
一般事務の職業	1,090	1,167	▲ 6.6	302	306	500	463	8.0	179	146	0.46	302	246	22.8	116	70	27.7
会計事務の職業	39	38	2.6	5	4	82	81	1.2	23	22	2.10	33	46	▲ 28.3	10	10	84.6
販 売 の 職 業	515	555	▲ 7.2	169	172	1,250	1,309	▲ 4.5	684	706	2.43	208	229	▲ 9.2	97	104	40.4
サ ー ビ ス の 職 業	783	863	▲ 9.3	271	251	2,353	2,532	▲ 7.1	1,157	1,278	3.01	556	567	▲ 1.9	216	251	71.0
飲食物調理の職業	233	243	▲ 4.1	100	96	581	558	4.1	382	337	2.49	148	132	12.1	83	71	63.5
接客・給仕の職業	169	180	▲ 6.1	63	55	477	567	▲ 15.9	307	385	2.82	73	86	▲ 15.1	39	49	43.2
保 安 の 職 業	42	37	13.5	7	4	122	118	3.4	32	22	2.90	24	35	▲ 31.4	6	5	57.1
農 林 漁 業 の 職 業	62	59	5.1	17	11	102	68	50.0	27	16	1.65	33	27	22.2	8	9	53.2
生 産 工 程 の 職 業	546	592	▲ 7.8	108	109	1,121	1,104	1.5	279	254	2.05	298	306	▲ 2.6	75	62	54.6
金属材料製造、金属加工、金属溶接・溶断の職業	51	45	13.3	3	2	156	119	31.1	13	1	3.06	33	30	10.0	1	0	64.7
製品製造・加工処理の職業（金属材料製造、金属加工、金属溶接・溶断を除く）	217	229	▲ 5.2	66	69	469	633	▲ 25.9	180	229	2.16	175	193	▲ 9.3	53	52	80.6
機械組立の職業	158	200	▲ 21.0	26	26	145	89	62.9	65	8	0.92	37	26	42.3	14	3	23.4
輸 送 ・ 機 械 運 転 の 職 業	270	232	16.4	31	20	563	538	4.6	102	66	2.09	151	138	9.4	21	20	55.9
建 設 ・ 採 掘 の 職 業	168	191	▲ 12.0	11	7	735	615	19.5	0	4	4.38	84	83	1.2	0	0	50.0
建設の職業（建設躯体工事の職業を除く）	38	44	▲ 13.6	4	3	172	136	26.5	0	4	4.53	20	24	▲ 16.7	0	0	52.6
土 木 の 職 業	94	105	▲ 10.5	6	4	275	263	4.6	0	0	2.93	37	29	27.6	0	0	39.4
運 搬 ・ 清 掃 ・ 包 装 等 の 職 業	1,189	1,109	7.2	499	442	1,119	1,072	4.4	677	705	0.94	376	377	▲ 0.3	216	223	31.6
分 類 不 能 の 職 業	64	48	33.3	26	15	0	0	-	0	0	-	0	0	-	0	0	-
合 計	5,326	5,486	▲ 2.9	1,575	1,459	9,713	9,631	0.9	3,622	3,635	1.82	2,360	2,387	▲ 1.1	841	846	44.3

（資料）青森労働局職業安定部職業安定課「職業安定業務統計」。

（注）③の「求人倍率」は原数値。

雇 用 保 険 業 務 取 扱 状 況

区 分	1. 適用事業所数		2. 被保険者数		3. 基本手当(基本分)								4. 特例一時金			
	対前年比	対前年比	対前年比	対前年比	①受給資格決定件数		②受給者実人員		③給付額		④高齢者給付金		①受給資格決定件数		②給付額	
					(千円)	対前年比	(千円)	対前年比	(千円)	対前年比	(千円)	対前年比	(千円)	対前年比	(千円)	対前年比
22年度	24,291	▲ 1.0	338,589	1.3	26,232	▲ 11.7	8,294	▲ 26.7	10,553,511	▲ 28.5	270,626	1.1	22,203	▲ 7.2	4,062,009	▲ 9.2
23年度	24,142	▲ 0.6	339,290	0.2	26,830	2.3	8,372	1.0	10,527,243	▲ 0.2	285,502	5.5	19,578	▲ 11.8	3,626,742	▲ 10.7
24年度	24,141	▲ 0.0	341,435	0.6	26,021	▲ 3.0	7,331	▲ 12.4	9,266,826	▲ 12.0	333,861	16.9	18,622	▲ 4.9	3,469,703	▲ 4.3
25年度	24,044	▲ 0.4	343,806	0.7	25,274	▲ 2.9	6,973	▲ 4.9	8,667,461	▲ 6.5	385,564	15.5	17,377	▲ 6.7	3,237,724	▲ 6.7
26年度	24,085	0.2	346,455	0.8	24,037	▲ 4.9	6,361	▲ 8.8	7,986,134	▲ 7.9	458,650	19.0	15,823	▲ 8.9	2,962,767	▲ 8.5
27年度	24,110	0.1	349,007	0.7	23,298	▲ 3.1	5,960	▲ 6.3	7,523,489	▲ 5.8	509,833	11.2	14,168	▲ 10.5	2,620,945	▲ 11.5
28年度	24,094	▲ 0.1	351,249	0.6	22,198	▲ 4.7	5,389	▲ 9.6	6,840,572	▲ 9.1	520,645	2.1	12,165	▲ 14.1	2,223,765	▲ 15.2
28年 4月	24,091	▲ 0.1	346,066	0.7	3,522	▲ 9.2	4,972	▲ 11.7	493,976	▲ 18.3	91,483	▲ 7.6	645	▲ 31.2	106,273	▲ 29.9
5月	24,105	▲ 0.2	351,502	0.7	2,388	0.5	5,878	▲ 6.7	593,294	▲ 7.3	82,797	33.4	674	▲ 14.0	153,690	▲ 3.9
6月	24,126	▲ 0.2	353,849	0.6	1,732	▲ 7.5	6,010	▲ 6.6	698,652	7.6	34,189	▲ 16.4	695	▲ 9.2	92,833	▲ 41.0
7月	24,149	▲ 0.2	354,282	0.5	1,596	▲ 17.0	5,772	▲ 13.7	580,186	▲ 22.5	36,911	▲ 10.8	878	▲ 4.1	93,652	▲ 3.9
8月	24,159	▲ 0.2	354,167	0.6	1,553	▲ 5.8	6,146	▲ 6.4	655,957	1.2	29,881	▲ 16.0	478	10.1	167,816	36.1
9月	24,022	0.0	354,157	0.4	1,569	▲ 0.5	5,786	▲ 10.7	629,323	▲ 13.3	31,188	14.0	95	▲ 8.7	35,909	▲ 40.9
10月	24,024	▲ 0.1	353,311	0.1	1,609	▲ 16.4	5,327	▲ 11.8	542,410	▲ 15.2	30,705	▲ 9.0	106	▲ 19.1	13,809	▲ 11.8
11月	24,045	▲ 0.1	353,464	0.3	1,601	2.4	5,166	▲ 9.1	559,058	1.9	24,286	▲ 8.6	769	▲ 9.1	32,392	2.3
12月	24,073	▲ 0.0	349,793	0.4	1,257	▲ 6.3	4,704	▲ 14.6	449,970	▲ 13.5	26,366	2.9	3,992	▲ 14.6	180,425	6.1
29年 1月	24,101	0.0	347,587	0.7	1,847	▲ 1.7	4,926	▲ 10.5	573,502	▲ 12.4	41,884	▲ 4.7	2,439	▲ 15.5	856,754	▲ 4.7
2月	24,121	0.0	348,178	1.2	1,698	11.3	4,846	▲ 8.5	476,316	▲ 7.4	49,859	22.5	839	▲ 23.0	330,266	▲ 39.0
3月	24,109	0.1	348,634	1.5	1,826	1.9	5,130	▲ 4.9	587,928	▲ 6.4	41,096	24.4	555	▲ 7.2	159,946	▲ 24.7
29年 4月	24,123	0.1	351,975	1.7	3,083	▲ 12.5	4,639	▲ 6.7	466,488	▲ 5.6	88,066	▲ 3.7	572	▲ 11.3	92,189	▲ 13.3
5月	24,158	0.2	357,968	1.8	2,398	0.4	5,586	▲ 5.0	608,195	2.5	71,645	▲ 13.5	555	▲ 17.7	138,486	▲ 9.9
6月	24,167	0.2	360,124	1.8	1,808	4.4	5,573	▲ 7.3	603,951	▲ 13.6	41,894	22.5	620	▲ 10.8	86,260	▲ 7.1
7月	24,190	0.2	360,545	1.8	1,572	▲ 1.5	5,435	▲ 5.8	543,446	▲ 6.3	39,332	6.6	812	▲ 7.5	87,023	▲ 7.1
8月	24,192	0.1	360,429	1.8	1,490	▲ 4.1	5,805	▲ 5.5	682,693	4.1	26,689	▲ 10.7	412	▲ 13.8	156,780	▲ 6.6
9月	24,036	0.1	360,704	1.8	1,640	4.5	5,388	▲ 6.9	555,256	▲ 11.8	35,854	15.0	69	▲ 27.4	21,698	▲ 39.6
10月	24,048	0.1	360,410	2.0	1,718	6.8	5,185	▲ 2.7	542,487	0.0	38,072	24.0	115	8.5	14,203	2.9
11月																
12月																
30年 1月																
2月																
3月																

(資料) 青森労働局職業安定部職業安定課「雇用保険事業統計」。(注1) 年度分のうち「1.適用事業所数」、「2.被保険者数」、「3-②.受給者実人員」は月平均の数値

(注2) 各月分のうち「1.適用事業所数」、「2.被保険者数」は月末現在の数値。

(注3) 「3-①受給資格決定件数」は「高年齢者」を含む。

安定所別職業紹介状況（1～全数）

（単位：人、%、倍）

		県合計	青森	八戸	弘前	むつ	野辺地	五所川原	三沢	黒石	
求職者	新規	当月計	5,497	1,377	1,303	923	277	163	554	604	296
		うち常用	5,326	1,340	1,293	895	268	151	491	596	292
		うち女	3,123	827	732	510	143	96	296	351	168
	有効	うち中高年	2,357	567	576	359	119	84	265	271	116
		前月計	5,681	1,448	1,328	955	257	182	529	653	329
		前年同月計	5,649	1,366	1,338	953	289	171	537	653	342
	有効	当月計	22,159	5,823	5,286	3,985	1,012	737	1,956	2,224	1,136
		うち常用	21,865	5,758	5,269	3,928	992	724	1,875	2,214	1,105
		うち女	12,404	3,312	2,960	2,162	581	407	1,057	1,304	621
		うち中高年	10,136	2,507	2,494	1,764	499	371	931	1,044	526
		前月計	22,442	5,770	5,209	4,169	1,045	738	2,017	2,288	1,206
		前年同月計	23,094	5,951	5,245	4,284	1,060	762	2,100	2,429	1,263
新規	当月計	11,434	3,294	2,910	2,097	549	410	661	1,205	308	
	うち常用	9,713	2,799	2,581	1,596	510	378	553	1,013	283	
	前月計	12,081	3,623	3,049	2,182	527	363	661	1,278	398	
	前年同月計	11,647	3,443	2,907	1,855	507	422	688	1,321	504	
	当月計	31,730	9,512	7,918	5,545	1,473	1,099	1,767	3,343	1,073	
	うち常用	27,538	8,045	7,225	4,461	1,365	1,002	1,530	2,958	952	
有効	前月計	31,766	9,676	7,612	5,486	1,464	1,121	1,831	3,408	1,168	
	前年同月計	30,376	9,131	7,589	5,224	1,269	1,105	1,699	3,204	1,155	
	当月計	2,675	644	639	460	124	75	237	342	154	
	うち常用	2,360	569	585	386	111	68	198	307	136	
	うち女	1,589	356	382	264	83	42	150	215	97	
	うち中高年	1,069	268	256	183	51	25	94	141	51	
就職件数	うち保	657	170	137	117	45	23	51	81	33	
	前月計	2,612	581	576	508	114	70	254	354	155	
就職率	前年同月計	2,780	663	668	506	146	66	216	351	164	
	当月	48.7	46.8	49.0	49.8	44.8	46.0	42.8	56.6	52.0	
	前月	46.0	40.1	43.4	53.2	44.4	38.5	48.0	54.2	47.1	
求人倍率	前年同月	49.2	48.5	49.9	53.1	50.5	38.6	40.2	53.8	48.0	
	当月	2.08	2.39	2.23	2.27	1.98	2.52	1.19	2.00	1.04	
	前月	2.13	2.50	2.30	2.28	2.05	1.99	1.25	1.96	1.21	
	前年同月	2.06	2.52	2.17	1.95	1.75	2.47	1.28	2.02	1.47	
	当月	1.43	1.63	1.50	1.39	1.46	1.49	0.90	1.50	0.94	
	前月	1.42	1.68	1.46	1.32	1.40	1.52	0.91	1.49	0.97	
求人倍率	前年同月	1.32	1.53	1.45	1.22	1.20	1.45	0.81	1.32	0.91	

（資料）青森労働局職業安定部職業安定課「職業安定業務統計」。

（注1）新規学卒関係を除く。

（注2）就職率＝就職件数÷新規求職×100。

（注3）「求人倍率」は原数値。

（注4）「就職件数」の「うち保」は雇用保険受給者。

安定所別職業紹介状況（２～一般）

（単位：人、%、倍）

		県合計	青森	八戸	弘前	むつ	野辺地	五所川原	三沢	黒石	
求職者	新規	当月計	3,910	948	954	664	186	116	406	426	210
		うち常用	3,751	916	945	641	177	104	344	418	206
		うち女	1,838	480	454	309	74	56	166	201	98
		うち中高年	1,521	330	382	224	78	58	197	178	74
	規	前月計	4,024	1,019	950	671	164	135	388	448	249
		前年同月計	4,182	1,008	976	709	186	130	439	476	258
	有効	当月計	15,214	4,007	3,577	2,843	621	494	1,384	1,492	796
		うち常用	14,950	3,955	3,563	2,794	601	482	1,306	1,482	767
		うち女	6,938	1,910	1,647	1,285	262	212	580	691	351
		うち中高年	6,353	1,506	1,524	1,154	303	244	630	655	337
		前月計	15,465	3,994	3,509	2,990	623	496	1,458	1,531	864
		前年同月計	16,222	4,178	3,589	3,126	634	539	1,558	1,683	915
求人	新規	当月計	6,999	1,830	1,787	1,283	315	297	437	825	225
		うち常用	6,091	1,611	1,645	979	295	277	361	720	203
		前月計	7,672	2,107	2,046	1,414	275	268	416	869	277
		前年同月計	7,151	1,926	1,866	1,146	301	299	440	835	338
	有効	当月計	19,898	5,400	5,237	3,412	857	813	1,135	2,275	769
		うち常用	17,554	4,648	4,970	2,687	796	746	965	2,042	700
		前月計	20,044	5,510	5,106	3,418	862	840	1,189	2,281	838
		前年同月計	18,744	5,111	4,836	3,299	731	795	1,097	2,119	756
	就職件数	当月計	1,714	425	412	294	73	47	152	209	102
		うち常用	1,519	378	385	240	70	42	121	192	91
		うち女	821	194	193	141	40	18	74	105	56
		うち中高年	597	145	148	99	25	17	63	70	30
うち保		490	133	97	85	31	15	42	63	24	
前月計		1,662	349	378	332	67	44	183	209	100	
前年同月計	1,765	395	446	318	71	39	147	244	105		
就職率	当月	43.8	44.8	43.2	44.3	39.2	40.5	37.4	49.1	48.6	
	前月	41.3	34.2	39.8	49.5	40.9	32.6	47.2	46.7	40.2	
	前年同月	42.2	39.2	45.7	44.9	38.2	30.0	33.5	51.3	40.7	
求人倍率	新規	当月	1.79	1.93	1.87	1.93	1.69	2.56	1.08	1.94	1.07
		前月	1.91	2.07	2.15	2.11	1.68	1.99	1.07	1.94	1.11
	規	前年同月	1.71	1.91	1.91	1.62	1.62	2.30	1.00	1.75	1.31
		当月	1.31	1.35	1.46	1.20	1.38	1.65	0.82	1.52	0.97
	有	前月	1.30	1.38	1.46	1.14	1.38	1.69	0.82	1.49	0.97
		前年同月	1.16	1.22	1.35	1.06	1.15	1.47	0.70	1.26	0.83

（資料）青森労働局職業安定部職業安定課「職業安定業務統計」。

（注 1）新規学卒関係、パートタイム関係及び一般日雇関係を除く。

（注 2）就職率＝就職件数÷新規求職×100。

（注 3）「求人倍率」は原数値。

（注 4）「就職件数」の「うち保」は雇用保険受給者。

安定所別職業紹介状況（3～パートタイム）

（単位：人、%、倍）

		県合計	青森	八戸	弘前	むつ	野辺地	五所川原	三沢	黒石		
求	新規	当月計	1,587	429	349	259	91	47	148	178	86	
		うち女	1,285	347	278	201	69	40	130	150	70	
		前月計	1,657	429	378	284	93	47	141	205	80	
		前年同月計	1,467	358	362	244	103	41	98	177	84	
職	有効	当月計	6,945	1,816	1,709	1,142	391	243	572	732	340	
		うち女	5,466	1,402	1,313	877	319	195	477	613	270	
		前月計	6,977	1,776	1,700	1,179	422	242	559	757	342	
		前年同月計	6,872	1,773	1,656	1,158	426	223	542	746	348	
求	新規	当月計	4,435	1,464	1,123	814	234	113	224	380	83	
		前月計	4,409	1,516	1,003	768	252	95	245	409	121	
		前年同月計	4,496	1,517	1,041	709	206	123	248	486	166	
	有	当月計	11,832	4,112	2,681	2,133	616	286	632	1,068	304	
		前月計	11,722	4,166	2,506	2,068	602	281	642	1,127	330	
		前年同月計	11,632	4,020	2,753	1,925	538	310	602	1,085	399	
就	職	件数	当月計	961	219	227	166	51	28	85	133	52
			うち女	768	162	189	123	43	24	76	110	41
		前月計	950	232	198	176	47	26	71	145	55	
		前年同月計	1,015	268	222	188	75	27	69	107	59	
就	職	率	当月	60.6	51.0	65.0	64.1	56.0	59.6	57.4	74.7	60.5
		前月	57.3	54.1	52.4	62.0	50.5	55.3	50.4	70.7	68.8	
		前年同月	69.2	74.9	61.3	77.0	72.8	65.9	70.4	60.5	70.2	
求	新規	倍率	当月	2.79	3.41	3.22	3.14	2.57	2.40	1.51	2.13	0.97
		前月	2.66	3.53	2.65	2.70	2.71	2.02	1.74	2.00	1.51	
		前年同月	3.06	4.24	2.88	2.91	2.00	3.00	2.53	2.75	1.98	
	有	倍率	当月	1.70	2.26	1.57	1.87	1.58	1.18	1.10	1.46	0.89
		前月	1.68	2.35	1.47	1.75	1.43	1.16	1.15	1.49	0.96	
		前年同月	1.69	2.27	1.66	1.66	1.26	1.39	1.11	1.45	1.15	

（資料）青森労働局職業安定部職業安定課「職業安定業務統計」。

（注1）就職率＝就職件数÷新規求職×100。

（注2）「求人倍率」は原数値。

平成29年度 出稼労働者【県外】職業紹介状況（平成28年度対比）

青森労働局職業安定部

I 職業紹介状況

年度	区分	4月	5月	6月	7月	8月	9月	10月	11月	12月	1月	2月	3月	年度計
29年度	求職	281	220	68	59	66	59	63						816
	就職	11	7	21	9	23	23	42						136
28年度	求職	386	277	85	66	135	50	61	156	179	73	30	62	1,560
	就職	18	13	15	11	29	30	29	26	13	18	12	7	221
増減率	求職	▲27.2	▲20.6	▲20.0	▲10.6	▲51.1	18.0	3.3						▲47.7
	就職	▲38.9	▲46.2	40.0	▲18.2	▲20.7	▲23.3	44.8						▲38.5

II 産業別就職状況

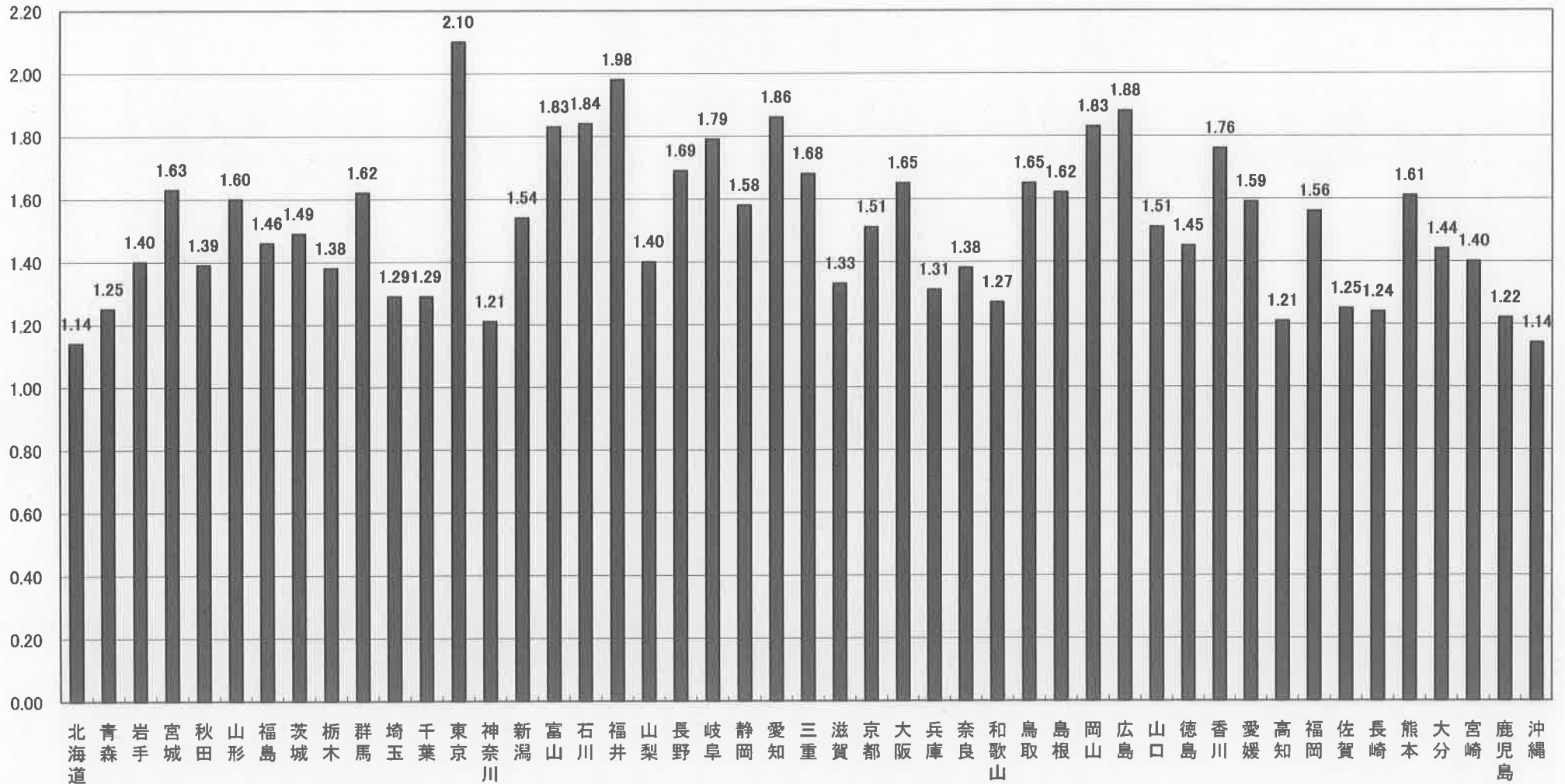
産業	年度	4月	5月	6月	7月	8月	9月	10月	11月	12月	1月	2月	3月	年度計
建設業	29年度	1	0	4	0	2	3	2						12
	28年度	3	2	0	0	5	3	1	2	3	4	5	2	30
製造業	29年度	10	7	15	7	20	19	27						105
	28年度	14	11	14	10	22	25	18	18	8	12	7	4	163
その他の産業	29年度	0	0	2	2	1	1	13						19
	28年度	1	0	1	1	2	2	10	6	2	2	0	1	28

III 地域別就職状況

地域	年度	4月	5月	6月	7月	8月	9月	10月	11月	12月	1月	2月	3月	年度計
合計	29年度	11	7	21	9	23	23	42	0	0	0	0	0	136
	28年度	18	13	15	11	29	30	29	26	13	18	12	7	221
埼玉	29年度	0	0	0	2	0	1	0						3
	28年度	2	0	2	0	1	3	0	0	0	0	0	0	8
東京	29年度	8	6	7	3	18	15	25						82
	28年度	11	9	9	7	25	21	18	15	6	8	3	2	134
神奈川	29年度	1	0	2	0	3	1	0						7
	28年度	1	1	0	0	0	1	1	1	2	4	5	2	18
静岡	29年度	0	0	0	0	0	1	1						2
	28年度	0	0	0	0	0	1	1	0	0	0	0	0	2
愛知	29年度	1	1	2	2	0	1	6						13
	28年度	1	2	1	2	1	3	2	0	0	2	1	3	18
その他	29年度	1	0	10	2	2	4	10						29
	28年度	3	1	3	2	2	1	7	10	5	4	3	0	41

(注) 求職…出稼労働者として就職を希望し、就職できる状態にある数

都道府県別有効求人倍率：季節調整値
 (新規学卒者を除きパートタイムを含む)
 平成29年10月 全国平均 1.55倍 [原数値1.58倍]



(注) 季節調整値計算(季節調整値替え)は、毎年過去1年分のデータが揃う年初に行われ、季節調整済系列が改訂される。
 (資料出所) 厚生労働省「職業安定業務統計」。