

取 扱 注 意
平成 29 年 4 月 28 日 (金)
午 前 8 : 30 解 禁

職 業 安 定 業 務 取 扱 月 報

(平 成 29 年 3 月 分)

も く じ

1	労働市場の動き	1～3	ページ
2	求人倍率の動き	4・5	〃
3	有効求人・求職の動き	6	〃
4	職業紹介・雇用保険主要指標	7	〃
5	職業紹介状況	8～10	〃
6	産業別新規求人・充足状況	11	〃
7	職業別常用新規求職・求人就職状況	12	〃
8	雇用保険業務取扱状況	13	〃
9	安定所別職業紹介状況	14～16	〃
10	出稼労働者県外職業紹介状況	17	〃
11	都道府県別有効求人倍率（季節調整値）	18	〃

青森労働局職業安定部職業安定課

労働市場の動き(平成29年3月)

青森労働局職業安定部職業安定課

○ 景気の動向

(1) 国内

景気は、一部に改善の遅れもみられるが、緩やかな回復基調が続いている。

個人消費は、総じてみれば持ち直しの動きが続いている。設備投資は、持ち直しの動きがみられる。輸出は、持ち直している。生産は、持ち直している。企業収益は、改善している。企業の業況判断は、改善している。雇用情勢は、改善している。消費者物価は、横ばいとなっている。

先行きについては、雇用・所得環境の改善が続くなかで、各種政策の効果もあって、緩やかに回復していくことが期待される。ただし、海外経済の不確実性や金融資本市場の変動の影響に留意する必要がある。【内閣府】

(2) 県内

県内の景気は、緩やかに持ち直している。この間、企業の業況感は、幾分改善した。最終需要動向をみると、個人消費は、緩やかに持ち直している。すなわち、大型小売店販売は、緩やかに持ち直している。家電販売、乗用車販売は、持ち直している。

住宅投資は、持ち直している。設備投資は、2017年度計画をみると、製造業の増加から前年を上回る計画となっている。公共投資は、前年比横ばい圏内で推移している。

生産動向をみると、持ち直している。すなわち、電気機械等は、高水準で推移している。紙・パは、増加している。業務用機械、窯業・土石は、緩やかに持ち直している。鉄鋼は、低調に推移している。食料品は、横ばい圏内で推移している。

【日本銀行青森支店】

平成29年3月の県内企業倒産件数は(負債額1,000万円以上)は5件で前年同月と比較し25.0%(1件)増加したが、負債総額は2億6,400万円(前月比2億8,700万円、52.1%減少。前年同月比11億500万円、80.7%減少)となった。

倒産件数は、前年同月比で1件増加したが、平成26年5月以降35ヶ月連続して一桁台が継続している。負債総額については、負債が1億円の倒産が2件、3件は1億円未満の小規模倒産で占められ、単月としての負債総額は前年度比で大幅に減少した。

産業別では、小売業が3件、運輸業、サービス業が各1件であり、倒産原因は販売不振が4件、既往のシワ寄せが1件で、不況型倒産が100%を占めた。

金融機関における返済条件緩和や原油価格の下落、東日本大震災の復興需要等様々な要因が重なり合い、倒産の発生が抑制されている状況にある。

青森県内に於ける、人手不足も徐々に深刻化しており、これによる倒産発生も出始めてきている。低金利による不動産投資が活発で、これにより建設業全般の受注は支えられ、また、原油価格は安値が続き燃料費の負担が少なく、運送業においても引き続き好調が続いている。この流れを受け当面の倒産件数は低水準での推移と見込まれるものの、地元小売業においては大手資本との競合激化から倒産、休廃業が散発しておりこれらリスクにも注意が必要であるとしている。

【東京商工リサーチ】

労働需給面では、5人以上の解雇者(希望退職者の募集等を含む)を出した企業整理離職者等状況をみると、平成28年3月の17業所、解雇者数327人に対し、平成29年3月は10事業所、207人と、事業所数は7件(41.2%)減少、解雇者数は120人(36.7%)減少と、ともに減少した。

雇用情勢をみると、月間有効求職者数(季節調整値)は25,043人で前月に比べ606人増加、月間有効求人人数(同)は29,668人で前月に比べ459人増加し、有効求人倍率(同)は1.18倍(前年同月1.02倍)となり、前月を0.02ポイント下回った。

新規求人倍率(季節調整値)は1.63倍(前年同月1.40倍)で、前月の1.55倍を0.08ポイント上回った。

○ 労働市場の概況

月間有効求人全数(学卒を除きパートタイムを含む実数)は、前年同月比9.1%(2,605人)増加の31,148人、全数のうち常用(パートタイムを除く実数)は同12.8%(1,881人)増加の16,540人となった。

月間有効求職者全数(同)は、前年同月比5.9%(1,619人)減少の25,774人、全数のうち常用(同)は同6.2%(1,135人)減少の17,188人となった。

この結果、全数の有効求人倍率(原数値)は1.21倍となり、前年同月を0.17ポイント上回った。新規求人倍率(原数値)は1.62倍で、前年同月を0.25ポイント上回った。

一方、パートタイム有効求人全数(実数)は、前年同月比5.8%(685人)増加の12,557人、同有効求職者全数(同)は前年同月比1.4%(101人)減少の7,259人となり、同有効求人倍率は1.73倍(前年同月1.61倍)となった。

○ 求人の動向

新規求人全数(学卒を除きパートタイムを含む実数)は、前年同月比11.0%(1,208人)増加の12,208人、全数のうち常用(パートタイムを除く実数)は同17.6%(976人)増加の6,524人、臨時・季節(同)は同3.9%(31人)減少の773人、パートタイムは同5.7%(263人)増加の4,911人となった。

また、産業別における新規求人全数のうち前年同月比は、農・林・漁業20.

3%(63人)、鉱業1500.0%(15人)、建設業28.3%(24.5人)、製造業28.0%(230人)、情報通信業87.3%(69人)、運輸業、郵便業17.0%(80人)、卸売・小売業4.3%(87人)、宿泊業、飲食サービス業21.2%(183人)、教育、学習支援業4.6%(10人)、医療、福祉12.9%(295人)、複合サービス事業10.9%(10人)、サービス業3.2%(45人)等で増加したが、電気・ガス・熱供給、水道業16.7%(2人)、金融業・保険業32.6%(29人)、不動産業、物品賃貸業22.3%(31人)、学術研究、専門・技術サービス業14.8%(25人)、生活関連サービス業、娯楽業12.8%(72人)、公務、その他1.0%(3人)で減少した。

製造業の内訳をみると、繊維工業56.9%(29人)、木材・木製品、(家具・装備品)製造業116.7%(7人)、パルプ・紙・紙加工品製造業300.0%(12人)、化学、石油・石炭製品、プラスチック、ゴム製品関係62.5%(5人)、窯業・土石製品製造業4.2%(1人)、金属製品製造業39.0%(32人)、はん用・生産用機器製造業188.9%(17人)、電子部品・デバイス・電子回路製造業175.0%(19人)、電気機械器具製造業208.0%(52人)、情報通信機械器具製造業54.5%(6人)、輸送用機械器具製造業52.6%(10人)、その他の製造業75.0%(3人)等で増加したが、食料品、飲料・たばこ・飼料製造業4.7%(21人)、印刷・同関連業42.1%(8人)、鉄鋼業・非鉄金属製造業77.8%(7人)、業務用機械器具製造業67.5%(27人)等で減少した。

○ 求職の動向

新規求職申込件数全数(学卒を除きパートタイムを含む実数)は、前年同月比5.9%(471件)減少の7,557件となった。全数のうち常用(パートタイムを除く)は同6.0%(320件)減少の4,991件、臨時・季節(同)は8.3%(52件)減少の577件、パートタイムは前年同月比4.7%(99件)減少の1,989件となった。

中高年齢者(パートタイムを除く実数)は、同4.6%(108件)減少の2,244件となった。

中高年齢者(パートタイムを除く実数)は、同4.6%(108件)減少の2,244

件となった

また、新規求職者全数における雇用保険受給資格決定件数の割合は31.5%(前年同月29.8%)、常用新規求職者に占める基本手当受給資格決定件数の割合は32.1%(同30.0%)となっている。

常用新規求職者(パートタイムを含む実数)の希望職種別構成は、専門的・技術的職業10.1%(前年同月9.7%)、事務的職業25.0%(同23.0%)、販売の職業9.0%(同9.4%)、サービスの職業14.6%(同15.5%)、生産工程の職業9.6%(同9.8%)、運搬・清掃・包装の職業4.3%(同4.6%)などとなっている。

○ 就職の動向

就職全数(学卒を除きパートタイムを含む実数)は、前年同月比4.7%(185件)減少の3,710件、全数のうち常用(パートタイムを除く実数)は同4.1%(90件)減少の2,096件、臨時・季節(同)は前年同月比20.7%(50件)減少の192件、パートタイムは同3.1%(45件)減少し1,422件となった。

また、雇用保険基本手当受給者(パートタイムを除く実数)の就職件数は前年同月比0.9%(5件)減少し、534件となった。

基本手当受給資格決定件数(高年齢を含む)に対する就職率は29.2%(前年同月30.1%)と0.8ポイント前年同月を下回った。

パートを含む常用の新規求職者に対する就職率をみると、全数で47.8%(同46.1%)となっている。

また、常用就職者全数に対する職種別構成は、専門的・技術的職業16.1%、事務的職業22.2%、販売の職業6.6%、サービスの職業21.4%、生産工程の職業8.0%、運搬・清掃・包装等の職業12.8%などとなっている。

○ 充足の動向

充足全数(学卒を除きパートタイムを含む実数)は、前年同月比4.4%(164件)減少の3,585件となった。

また、産業別でみると、充足全数のうち前年同月比、鉱業33.3%(1件)、運輸業、郵便業2.9%(5件)、学術研究、専門・技術サービス業49.2%(31件)、教育、学習支援業20.3%(16件)、医療、福祉10.7%(96件)、複合サービス事業36.7%(11件)、公務、その他6.5%(27件)等で増加したが、農・林・漁業37.5%(39件)、建設業7.0%(14件)、製造業22.1%(81件)、電気・ガス・熱供給、水道業53.8%(7件)、情報通信業42.5%(17件)、卸売・小売業11.2%(63件)、金融業・保険業51.4%(18件)、不動産業、物品賃貸業25.0%(11件)、宿泊業、飲食サービス業22.9%(48件)、生活関連サービス業、娯楽業19.1%(25件)、サービス業7.3%(28件)等で減少した。

製造業の内訳をみると、木材・木製品、(家具・装備品)製造業7.7%(1件)、パルプ・紙・紙加工品製造業80.0%(4件)、印刷・同関連業33.3%(2件)、化学、石油・石炭製品、プラスチック、ゴム製品関係500.0%(10件)、窯業・土石製品製造業62.5%(5件)、はん用・生産用機器製造業350.0%(7件)、電子部品・デバイス・電子回路製造業212.5%(17件)、輸送用機械器具製造業12.5%(2件)等で増加したが、食料品、飲料・たばこ・飼料製造業44.8%(82件)、繊維工業60.0%(27件)、鉄鋼業・非鉄金属製造業16.7%(1件)、金属製品製造業22.2%(6件)、業務用機械器具製造業13.3%(2件)、電気機械器具製造業21.1%(4件)、情報通信機械器具製造業83.3%(5件)、その他の製造業33.3%(2件)等で減少した。

○ 地域雇用開発助成金に係る事業所設置及び雇入れ計画書受理状況

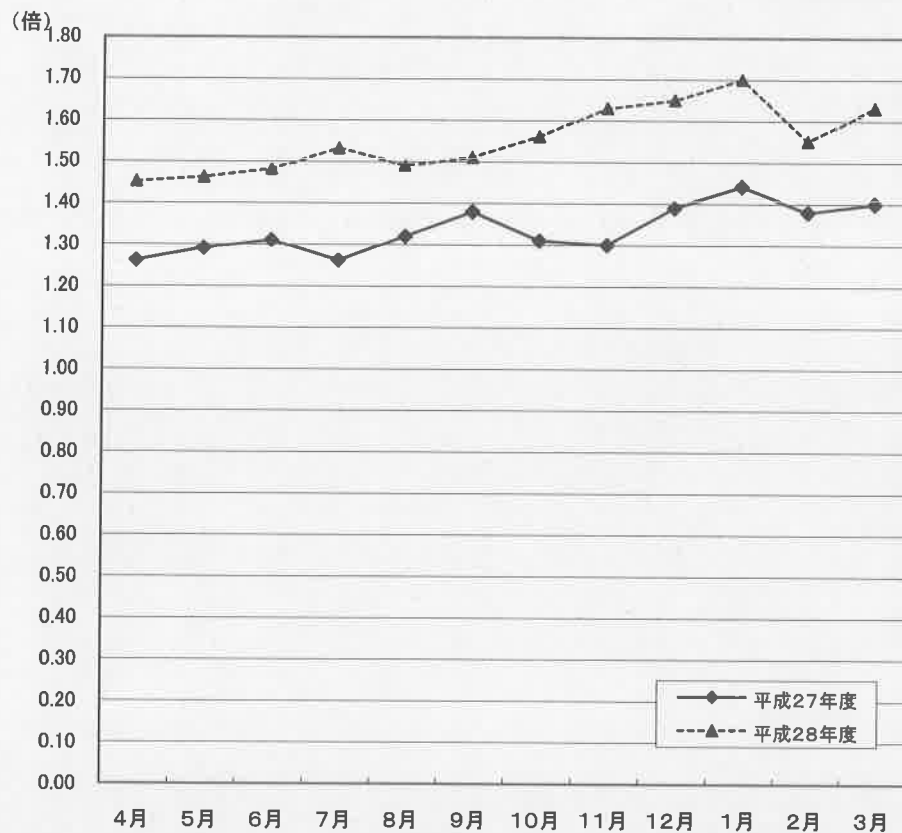
・ 計画書受理件数	5件	[前年同月	2件]
・ 雇入れ予定人数	18人	[前年同月	10人]

○ 雇用調整助成金等の支給状況

・ 休業実施計画届受理件数	13件	[前年同月	8件]
・ 支給件数、金額	2件		2,234千円
		[前年同月	6件
			1,290千円]

新規求人倍率の動き(全数)

(季節調整値)

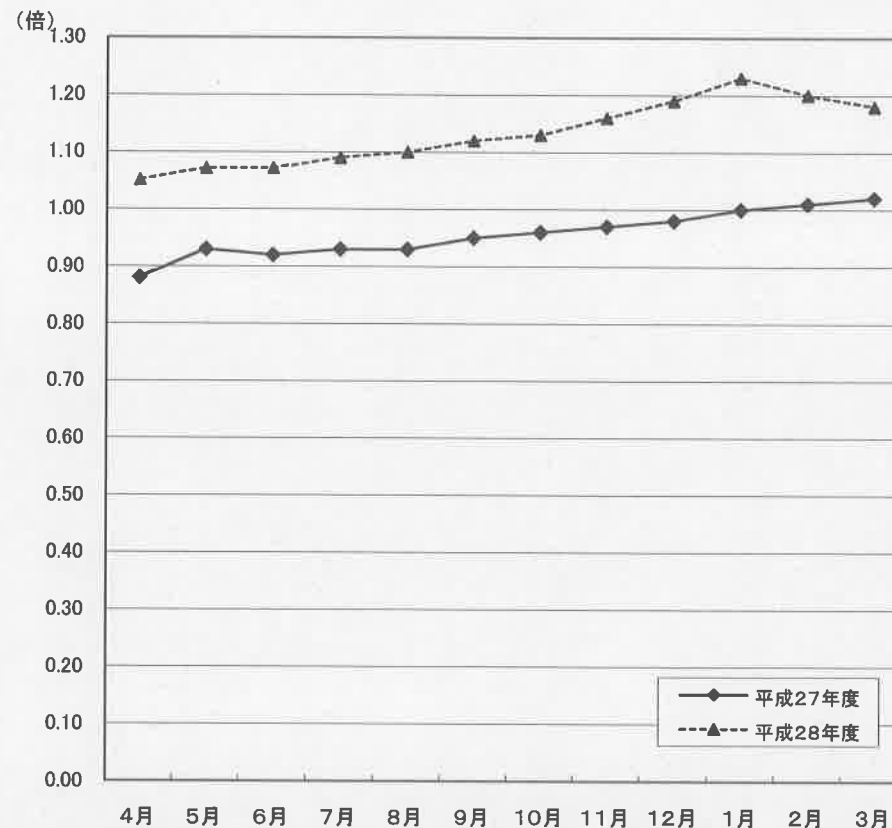


	4月	5月	6月	7月	8月	9月	10月	11月	12月	1月	2月	3月
平成27年度	1.26	1.29	1.31	1.26	1.32	1.38	1.31	1.30	1.39	1.44	1.38	1.40
平成28年度	1.45	1.46	1.48	1.53	1.49	1.51	1.56	1.63	1.65	1.70	1.55	1.63

※ 季節調整法は、センサス局法Ⅱ(X-12ARIMA)による。なお、平成28年12月以前の数値は新季節指数により改訂されている。

有効求人倍率の動き(全数)

(季節調整値)

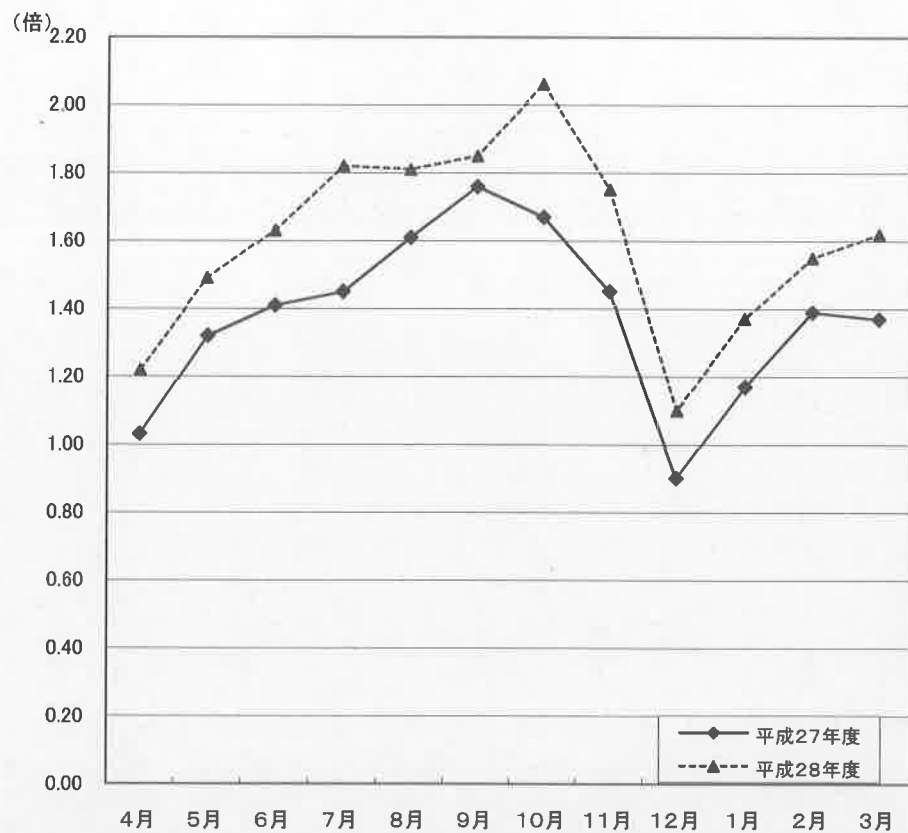


	4月	5月	6月	7月	8月	9月	10月	11月	12月	1月	2月	3月
平成27年度	0.88	0.93	0.92	0.93	0.93	0.95	0.96	0.97	0.98	1.00	1.01	1.02
平成28年度	1.05	1.07	1.07	1.09	1.10	1.12	1.13	1.16	1.19	1.23	1.20	1.18

※ 季節調整法は、センサス局法Ⅱ(X-12ARIMA)による。なお、平成28年12月以前の数値は新季節指数により改訂されている。

新規求人倍率の動き(全数)

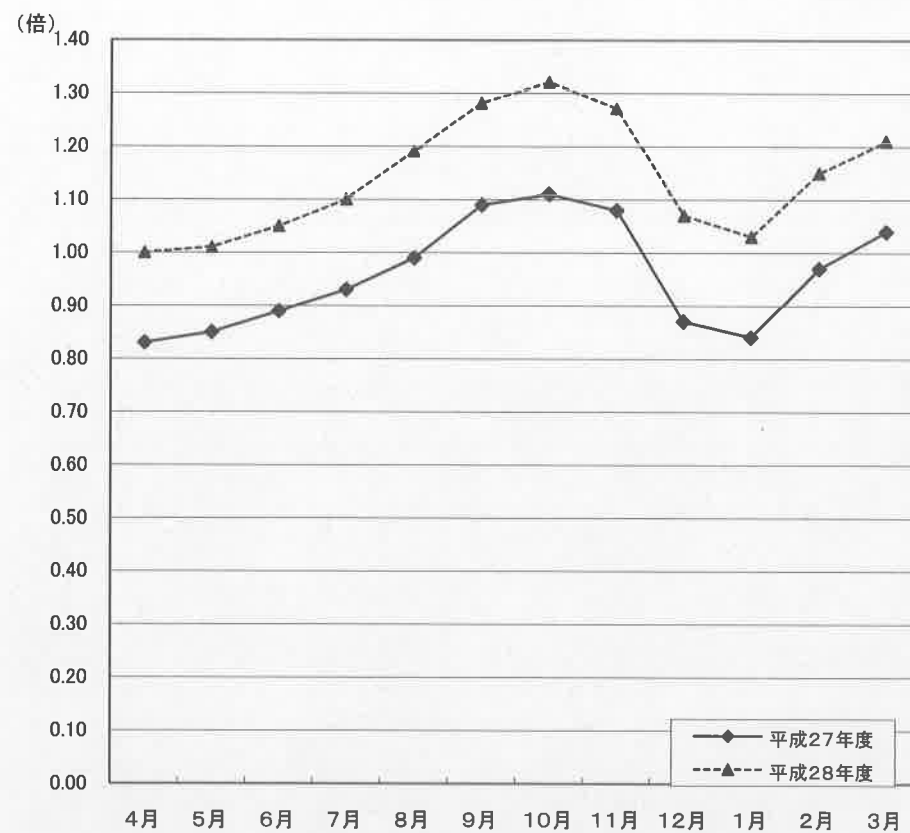
(原数値)



	4月	5月	6月	7月	8月	9月	10月	11月	12月	1月	2月	3月
平成27年度	1.03	1.32	1.41	1.45	1.61	1.76	1.67	1.45	0.90	1.17	1.39	1.37
平成28年度	1.22	1.49	1.63	1.82	1.81	1.85	2.06	1.75	1.10	1.37	1.55	1.62

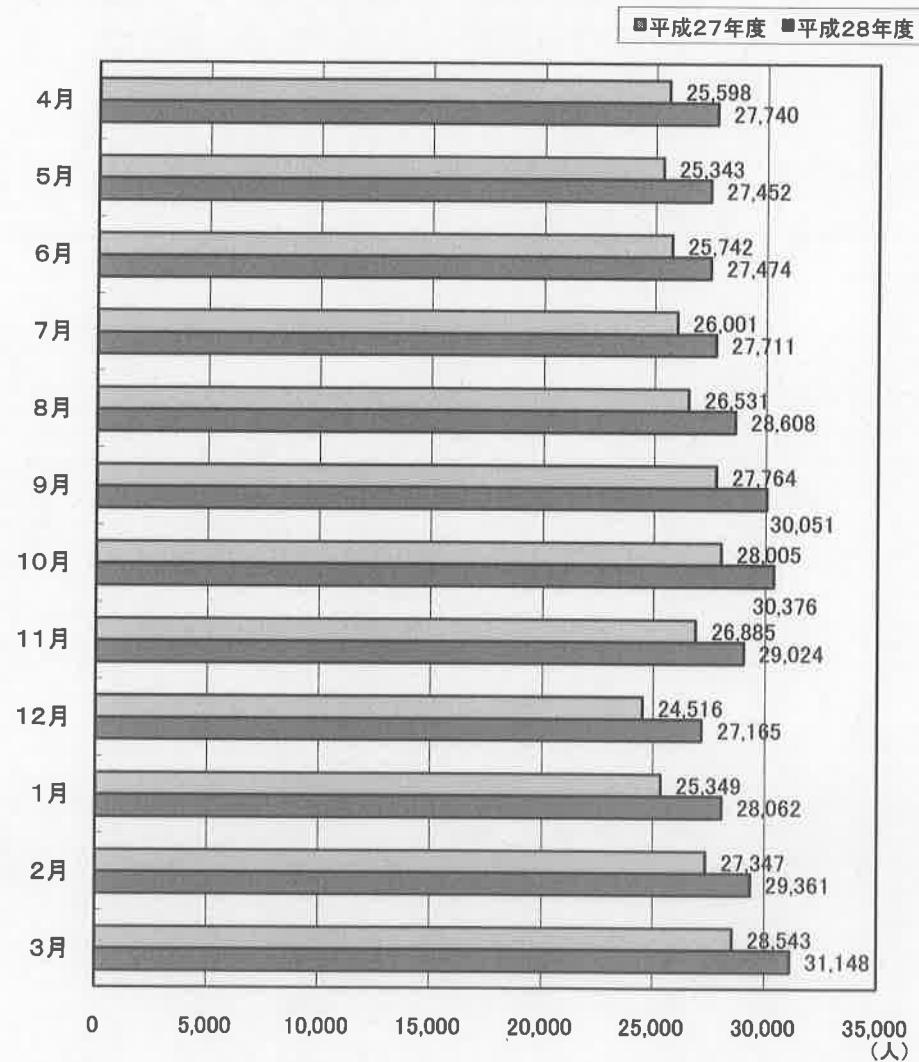
有効求人倍率の動き(全数)

(原数値)

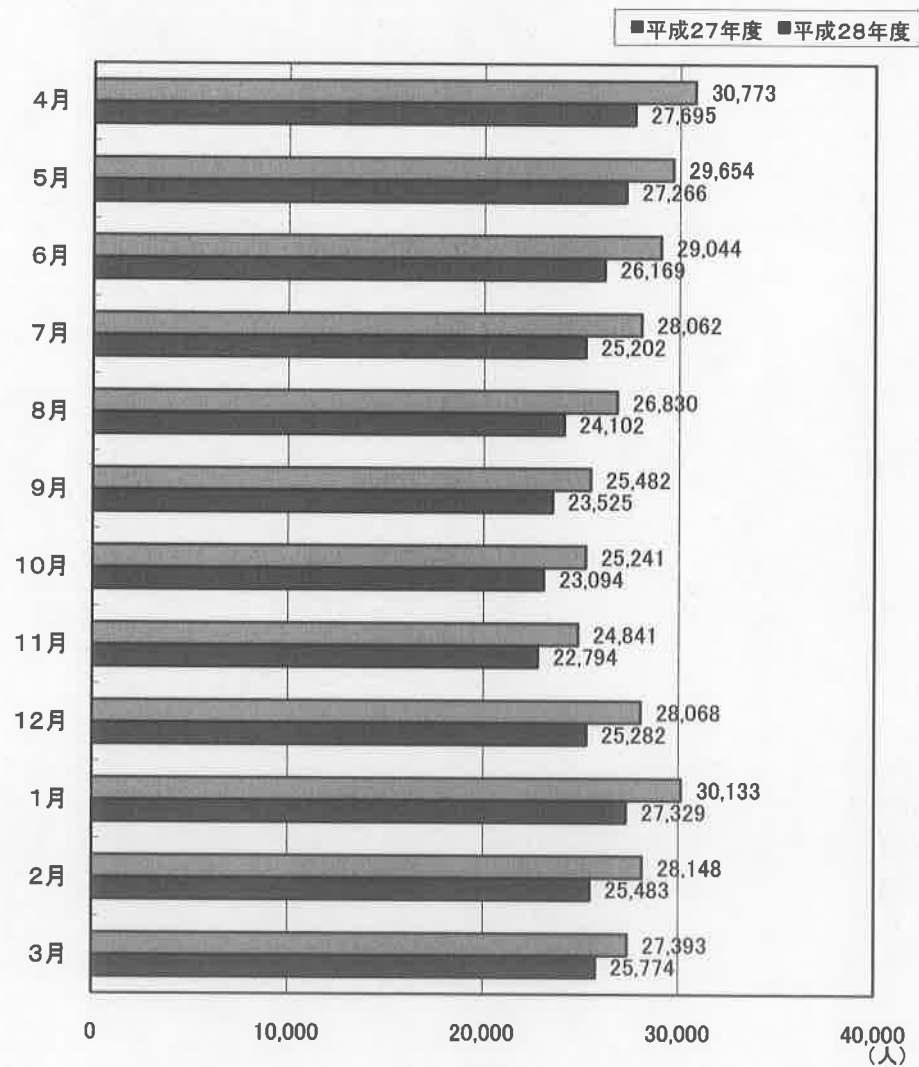


	4月	5月	6月	7月	8月	9月	10月	11月	12月	1月	2月	3月
平成27年度	0.83	0.85	0.89	0.93	0.99	1.09	1.11	1.08	0.87	0.84	0.97	1.04
平成28年度	1.00	1.01	1.05	1.10	1.19	1.28	1.32	1.27	1.07	1.03	1.15	1.21

有効求人の動き(全数)



有効求職の動き(全数)



職業紹介・雇用保険主要指標

(単位:人、倍、%)

区	分	当 月	前 年 同 月	対前年同月比	区	分	当 月	前 年 同 月	対前年同月比
1	新規求職者数(2+3+4)	7,557	8,028	▲ 5.9	36	34のうち臨時・季節	31	28	10.7
2	1のうち常用	4,991	5,311	▲ 6.0	37	充足数(38+39+40)	3,585	3,749	▲ 4.4
3	1のうち臨時・季節	577	629	▲ 8.3	38	37のうち常用	2,020	2,106	▲ 4.1
4	1のうちパートタイム	1,989	2,088	▲ 4.7	39	37のうち臨時・季節	165	212	▲ 22.2
5	4のうち臨時・季節	13	16	▲ 18.8	40	37のうちパートタイム	1,400	1,431	▲ 2.2
6	1のうち中高年者(パートタイムを除く)	2,244	2,352	▲ 4.6	41	40のうち臨時・季節	174	230	▲ 24.3
7	6のうち常用	1,826	1,885	▲ 3.1	42	新規求人倍率(季節調整値・全数)	1.63	1.40	0.23
8	月間有効求職者数(9+10+11)	25,774	27,393	▲ 5.9	43	新規求人倍率(原数値・全数)	1.62	1.37	0.25
9	8のうち常用	17,188	18,323	▲ 6.2	44	新規求人倍率(原数値・常用)	1.51	1.26	0.25
10	8のうち臨時・季節	1,327	1,710	▲ 22.4	45	新規求人倍率(原数値・臨時)	2.84	2.61	0.23
11	8のうちパートタイム	7,259	7,360	▲ 1.4	46	有効求人倍率(季節調整値・全数)	1.18	1.02	0.16
12	11のうち臨時・季節	46	48	▲ 4.2	47	有効求人倍率(原数値・全数)	1.21	1.04	0.17
13	8のうち中高年者(パートタイムを除く)	7,873	8,149	▲ 3.4	48	有効求人倍率(原数値・常用)	1.09	0.95	0.14
14	13のうち常用	6,922	6,994	▲ 1.0	49	有効求人倍率(原数値・臨時)	3.32	2.42	0.90
15	新規求人数(16+17+18)	12,208	11,000	11.0	50	就職率(26÷1×100)	49.1	48.5	0.6
16	15のうち常用	6,524	5,548	17.6	51	常用就職率(パートタイムを含む)	47.8	46.1	1.7
17	15のうち臨時・季節	773	804	▲ 3.9	52	中高年就職率(31÷6×100)	35.6	31.7	3.9
18	15のうちパートタイム	4,911	4,648	5.7	53	同上常用就職率(32÷7×100)	39.4	34.2	5.2
19	18のうち臨時・季節	904	880	2.7	54	充足率(37÷15×100)	29.4	34.1	▲ 4.7
20	月間有効求人数(21+22+23)	31,148	28,543	9.1	55	同上常用充足率(38÷16×100)	31.0	38.0	▲ 7.0
21	20のうち常用	16,540	14,659	12.8	56	離職票交付枚数(基本手当・高年齢・短時間)	3,878	3,951	▲ 1.8
22	20のうち臨時・季節	2,051	2,012	1.9	57	離職票交付枚数(短期特例)	451	457	▲ 1.3
23	20のうちパートタイム	12,557	11,872	5.8	58	受給資格決定件数(59+60+61)	2,381	2,390	▲ 0.4
24	23のうち臨時・季節	2,508	2,235	12.2	59	58のうち基本手当	1,604	1,591	0.8
25	紹介件数	10,520	11,601	▲ 9.3	60	58のうち高年齢	222	201	10.4
26	就職件数(27+28+29)	3,710	3,895	▲ 4.7	61	58のうち短期特例	555	598	▲ 7.2
27	26のうち常用	2,096	2,186	▲ 4.1	62	初回受給者数(基本手当)	1,353	1,363	▲ 0.7
28	26のうち臨時・季節	192	242	▲ 20.7	63	受給者実人員(64+65+66)	6,174	6,673	▲ 7.5
29	26のうちパートタイム	1,422	1,467	▲ 3.1	64	63のうち基本手当	5,130	5,393	▲ 4.9
30	29のうち臨時・季節	185	249	▲ 25.7	65	63のうち高年齢	214	176	21.6
31	26のうち中高年者(パートタイムを除く)	798	746	7.0	66	63のうち短期特例	830	1,104	▲ 24.8
32	31のうち常用	719	645	11.5	67	雇用保険支給金額(68+69+70)(千円)	788,970	873,300	▲ 9.7
33	26のうち基本手当受給者(パートタイムを除く)	534	539	▲ 0.9	68	67のうち基本手当	587,928	627,984	▲ 6.4
34	26のうち他県への就職	207	231	▲ 10.4	69	67のうち高年齢	41,096	33,029	24.4
35	34のうち常用	176	203	▲ 13.3	70	67のうち短期特例	159,946	212,287	▲ 24.7

(資料) 青森労働局職業安定部職業安定課「職業安定業務統計」「雇用保険事業統計」。

(注1) 「求人倍率」は新規学卒を除きパートタイムを含む。

(注2) 「うち常用」、「うち臨時・季節」はパートタイムを除く。

(注3) パートタイムを除く求人倍率(原数値)は次の通りである。()内は前年同月。

新規求人倍率 全数 1.31 (1.07) 常用 1.31 (1.04) 臨時・季節 1.34 (1.28)

有効求人倍率 全数 1.00 (0.83) 常用 0.96 (0.80) 臨時・季節 1.55 (1.18)

職業紹介状況（1～求職）

（単位：人、％）

区分	新規求職者数							月間有効求職者数						
	全数計	対前年同期比	うち常用	うち臨時季節	うちパートタイム		うち中高年	全数計	対前年同期比	うち常用	うち臨時季節	うちパートタイム		うち中高年
					うち常用	うち非常用						うち常用	うち非常用	
18年度	149,881	▲ 4.5	84,979	35,054	29,848	29,629	46,851	506,544	▲ 5.2	341,738	61,080	103,726	103,117	156,314
19年度	136,836	▲ 8.7	77,016	32,004	27,816	27,631	42,975	463,895	▲ 8.4	308,649	58,480	96,766	96,268	143,707
20年度	138,382	1.1	82,327	27,989	28,066	27,900	42,817	464,789	0.2	315,815	50,652	98,322	97,841	142,374
21年度	132,886	▲ 4.0	80,176	24,902	27,808	27,593	41,018	499,468	7.5	349,743	45,754	103,971	103,361	153,502
22年度	127,002	▲ 4.4	76,178	22,920	27,904	27,645	39,511	454,240	▲ 9.1	309,048	42,080	103,112	102,419	140,854
23年度	121,269	▲ 4.5	73,985	20,219	27,065	26,794	36,914	438,552	▲ 3.5	297,190	37,685	103,677	102,889	134,210
24年度	113,426	▲ 6.5	69,217	19,052	25,157	24,952	34,281	406,861	▲ 7.2	273,737	36,076	97,048	96,463	120,790
25年度	108,037	▲ 4.8	65,547	17,674	24,816	24,630	32,618	388,917	▲ 4.4	258,186	34,008	96,723	96,211	115,240
26年度	100,673	▲ 6.8	60,925	16,214	23,534	23,317	31,300	360,587	▲ 7.3	236,174	31,399	93,014	92,419	108,692
27年度合計	92,698	▲ 7.9	56,005	14,449	22,244	22,050	29,455	333,669	▲ 7.5	215,803	28,148	89,718	89,166	101,862
27年度月平均	7,725	▲ 7.9	4,667	1,204	1,854	1,838	2,455	27,806	▲ 7.5	17,984	2,346	7,477	7,431	8,489
27年 4月	10,135	▲ 11.5	6,267	1,011	2,857	2,845	3,170	30,773	▲ 7.3	20,601	1,628	8,544	8,493	9,122
5月	7,430	▲ 12.1	4,638	780	2,012	1,998	2,244	29,654	▲ 9.8	19,660	1,581	8,413	8,370	8,832
6月	7,449	▲ 4.3	4,794	764	1,891	1,881	2,190	29,044	▲ 7.8	19,280	1,528	8,236	8,201	8,663
7月	7,314	▲ 1.6	4,668	925	1,721	1,708	2,241	28,062	▲ 7.1	18,750	1,538	7,774	7,735	8,299
8月	6,350	▲ 4.5	4,217	463	1,670	1,657	1,703	26,830	▲ 5.0	18,084	1,223	7,523	7,486	7,748
9月	6,169	▲ 14.9	4,315	129	1,725	1,709	1,472	25,482	▲ 8.5	17,589	522	7,371	7,329	6,982
10月	6,580	▲ 6.1	4,604	182	1,794	1,783	1,666	25,241	▲ 7.2	17,566	306	7,369	7,328	6,735
11月	6,474	▲ 0.9	3,966	952	1,556	1,527	2,064	24,841	▲ 6.2	16,739	1,127	6,975	6,920	7,070
12月	9,686	▲ 3.7	3,619	4,700	1,367	1,344	4,542	28,068	▲ 5.2	15,860	5,624	6,584	6,523	9,948
28年 1月	9,165	▲ 17.6	4,612	2,809	1,744	1,725	3,424	30,133	▲ 9.2	16,156	7,330	6,647	6,596	11,112
2月	7,918	▲ 2.1	4,994	1,105	1,819	1,801	2,387	28,148	▲ 7.2	17,195	4,031	6,922	6,873	9,202
3月	8,028	▲ 9.3	5,311	629	2,088	2,072	2,352	27,393	▲ 8.5	18,323	1,710	7,360	7,312	8,149
28年 4月	8,878	▲ 12.4	5,636	666	2,576	2,559	2,810	27,895	▲ 10.0	18,653	1,133	7,909	7,858	8,365
5月	6,991	▲ 5.9	4,444	625	1,922	1,916	2,087	27,266	▲ 8.1	18,054	1,243	7,969	7,939	8,260
6月	6,555	▲ 12.0	4,107	705	1,743	1,731	2,017	26,169	▲ 9.9	17,193	1,219	7,757	7,724	7,947
7月	6,182	▲ 15.5	3,798	868	1,516	1,501	2,008	25,202	▲ 10.2	16,358	1,698	7,146	7,111	7,845
8月	5,966	▲ 6.0	3,938	528	1,500	1,489	1,690	24,102	▲ 10.2	15,986	1,146	6,970	6,934	7,219
9月	6,218	0.8	4,317	116	1,785	1,771	1,571	23,525	▲ 7.7	16,126	313	7,086	7,051	6,572
10月	5,649	▲ 14.1	4,027	155	1,467	1,459	1,523	23,094	▲ 8.5	15,983	239	6,872	6,841	6,415
11月	5,825	▲ 10.0	3,549	874	1,402	1,386	1,887	22,794	▲ 8.2	15,265	1,008	6,521	6,483	6,700
12月	8,516	▲ 12.1	3,288	3,950	1,278	1,259	3,999	25,282	▲ 9.9	14,348	4,706	6,228	6,184	9,005
29年 1月	8,531	▲ 6.9	4,472	2,414	1,645	1,632	3,214	27,329	▲ 9.3	14,977	6,060	6,292	6,250	10,105
2月	7,275	▲ 8.1	4,621	870	1,784	1,764	2,443	25,483	▲ 9.5	16,154	2,577	6,752	6,705	8,348
3月	7,557	▲ 5.9	4,991	577	1,989	1,976	2,244	25,774	▲ 5.9	17,188	1,327	7,259	7,213	7,873
28年度合計	84,143	▲ 9.2	51,188	12,348	20,607	20,443	27,493	303,715	▲ 9.0	196,285	22,669	84,761	84,293	94,654

（資料）青森労働局職業安定部職業安定課「職業安定業務統計」。

（注）新規学卒を除く。「うち常用」、「うち臨時季節」、「うち中高年」はパートタイムを除く。

職業紹介状況（2～求人）

（単位：人、%、倍）

区分	新規求人数						月間有効求人数					求人倍率		
	全数計	対前年同期比	うち常用	うち臨時季節	うちパートタイム	うち常用	全数計	対前年同期比	うち常用	うち臨時季節	うちパートタイム	うち常用	原数値（全数）	
													新規	有効
18年度	96,947	▲ 3.5	52,517	9,071	35,359	30,823	220,714	▲ 2.0	124,632	18,604	77,478	68,854	0.65	0.44
19年度	95,978	▲ 1.0	51,101	7,758	37,119	31,804	220,548	▲ 0.1	121,927	15,572	83,049	72,905	0.70	0.48
20年度	78,211	▲ 18.5	40,268	6,278	31,665	26,955	175,719	▲ 20.3	94,097	12,137	69,485	61,261	0.57	0.38
21年度	70,531	▲ 9.8	33,163	7,293	30,075	24,119	144,270	▲ 17.9	72,014	12,054	60,202	50,311	0.53	0.29
22年度	81,517	15.6	39,063	8,602	33,852	26,990	175,685	21.8	87,064	16,189	72,432	60,098	0.64	0.39
23年度	91,255	11.9	44,865	10,396	35,994	29,019	201,475	14.7	101,956	20,817	78,702	64,937	0.75	0.46
24年度	103,937	13.9	51,688	11,842	40,407	32,984	248,510	23.3	125,821	25,977	96,712	80,270	0.92	0.61
25年度	114,605	10.3	57,548	12,016	45,041	37,162	281,820	13.4	143,151	27,132	111,537	92,975	1.06	0.72
26年度	116,464	1.6	59,973	10,175	46,316	38,168	292,936	3.9	153,613	22,918	116,405	97,482	1.16	0.81
27年度合計	124,280	6.7	63,421	10,445	50,414	41,361	317,624	8.4	164,745	23,333	129,546	108,393	1.34	0.95
27年度月平均	10,357	6.7	5,285	870	4,201	3,447	26,469	8.4	13,729	1,944	10,796	9,033	1.34	0.95
27年 4月	10,416	▲ 1.1	5,299	692	4,425	3,886	25,598	1.3	13,304	1,475	10,819	9,348	1.03	0.83
5月	9,822	2.7	5,121	830	3,871	3,283	25,343	3.9	13,270	1,621	10,452	9,128	1.32	0.85
6月	10,485	11.3	5,364	931	4,190	3,478	25,742	7.7	13,495	1,762	10,485	9,018	1.41	0.89
7月	10,602	7.3	5,568	825	4,209	3,461	26,001	9.8	13,708	1,892	10,401	8,816	1.45	0.93
8月	10,211	11.7	5,460	1,102	3,649	3,047	26,531	11.3	14,116	2,166	10,249	8,695	1.61	0.99
9月	10,883	5.3	5,223	1,341	4,319	3,561	27,764	8.6	14,397	2,674	10,693	8,978	1.76	1.09
10月	11,007	6.8	5,504	826	4,677	3,804	28,005	10.7	14,180	2,569	11,256	9,347	1.67	1.11
11月	9,390	11.4	4,891	709	3,790	3,051	26,885	12.4	13,715	2,081	11,089	9,173	1.45	1.08
12月	8,692	7.0	4,347	690	3,655	2,842	24,516	8.4	12,712	1,524	10,280	8,488	0.90	0.87
27年 1月	10,750	6.4	5,310	795	4,645	3,652	25,349	8.9	13,069	1,640	10,640	8,629	1.17	0.84
2月	11,022	12.0	5,786	900	4,336	3,528	27,347	10.5	14,120	1,917	11,310	9,136	1.39	0.97
3月	11,000	2.0	5,548	804	4,648	3,768	28,543	7.9	14,659	2,012	11,872	9,637	1.37	1.04
28年 4月	10,872	4.4	5,633	853	4,386	3,762	27,740	8.4	14,462	1,942	11,336	9,440	1.22	1.00
5月	10,390	5.8	5,500	962	3,928	3,189	27,452	8.3	14,325	2,211	10,916	9,089	1.49	1.01
6月	10,664	1.7	5,529	1,101	4,034	3,280	27,474	6.7	14,612	2,355	10,507	8,751	1.63	1.05
7月	11,248	6.1	6,142	999	4,107	3,391	27,711	6.6	15,029	2,322	10,360	8,635	1.82	1.10
8月	10,808	5.8	5,656	993	4,159	3,476	28,608	7.8	15,428	2,286	10,894	9,090	1.81	1.19
9月	11,496	5.6	5,897	1,157	4,442	3,522	30,051	8.2	15,814	2,753	11,484	9,426	1.85	1.28
10月	11,647	5.8	5,996	1,155	4,496	3,635	30,376	8.5	15,916	2,828	11,632	9,549	2.06	1.32
11月	10,193	8.6	5,286	769	4,138	3,244	29,024	8.0	15,351	2,315	11,358	9,218	1.75	1.27
12月	9,347	7.5	4,948	679	3,720	2,847	27,165	10.8	14,410	1,878	10,877	8,729	1.10	1.07
29年 1月	11,722	9.0	6,069	1,028	4,625	3,544	28,062	10.7	15,062	1,963	11,037	8,800	1.37	1.03
2月	11,298	2.5	5,817	793	4,688	3,754	29,361	7.4	15,615	2,037	11,709	9,406	1.55	1.15
3月	12,208	11.0	6,524	773	4,911	4,007	31,148	9.1	16,540	2,051	12,557	10,049	1.62	1.21
28年度合計	131,893	6.1	68,997	11,262	51,634	41,651	344,172	8.4	182,564	26,941	134,667	110,182	1.57	1.13

（資料）青森労働局職業安定部職業安定課「職業安定業務統計」。

（注）新規学卒を除く。「うち常用」、「うち臨時季節」はパートタイムを除く。

職業紹介状況（3～充足・就職）

（単位：人、％）

区分	充足数								就職件数								
	全数計	対前年同期比	うち常用	うち臨時季節	うちパートタイム	充足率		全数計	対前年同期比	うち常用	うち臨時季節	うちパートタイム	うちうち常用	うち受給者	就職率		
						対新規	対有効								対新規	対有効	
18年度	37,823	▲ 1.3	20,551	2,771	14,501	12,392	39.0	17.1	42,123	▲ 0.6	22,964	4,134	15,025	12,857	6,633	28.1	8.3
19年度	36,605	▲ 3.2	19,660	2,640	14,305	11,892	38.1	16.6	40,253	▲ 4.4	21,724	3,702	14,827	12,269	6,280	29.4	8.7
20年度	33,963	▲ 7.2	17,419	2,602	13,942	11,422	43.4	19.3	36,694	▲ 8.8	18,874	3,371	14,449	11,739	5,507	26.5	7.9
21年度	35,418	4.3	16,231	4,092	15,095	11,564	50.2	24.5	38,024	3.6	17,393	4,907	15,724	11,958	6,010	28.6	7.6
22年度	37,375	5.5	17,988	4,307	15,080	11,444	45.8	21.3	39,687	4.4	19,048	5,063	15,576	11,844	5,415	31.2	8.7
23年度	38,586	3.2	19,132	4,393	15,061	11,750	42.3	19.2	41,151	3.7	20,438	4,951	15,762	12,300	5,690	33.9	9.4
24年度	38,137	▲ 1.2	19,831	4,016	14,290	11,437	36.7	15.3	40,345	▲ 2.0	21,012	4,356	14,977	11,970	5,961	35.6	9.9
25年度	37,464	▲ 1.8	19,964	3,273	14,227	11,602	32.7	13.3	39,821	▲ 1.3	21,141	3,694	14,986	12,138	6,232	36.9	10.2
26年度	35,709	▲ 4.7	19,616	2,702	13,391	10,844	30.7	12.2	38,107	▲ 4.3	20,887	3,115	14,105	11,335	5,855	37.9	10.6
27年度	33,692	▲ 5.6	18,581	2,258	12,853	10,395	27.1	10.6	35,563	▲ 6.7	19,559	2,577	13,427	10,830	5,534	38.4	10.7
27年度月平均	2,808	▲ 5.6	1,548	188	1,071	866	27.1	10.6	2,964	▲ 6.7	1,630	215	1,119	903	461	38.4	10.7
27年 4月	3,446	▲ 5.4	1,910	155	1,381	1,195	33.1	13.5	3,590	▲ 7.0	1,972	181	1,437	1,240	446	35.4	11.7
5月	2,763	▲ 17.6	1,497	148	1,118	960	28.1	10.9	2,885	▲ 19.5	1,558	165	1,162	998	449	38.8	9.7
6月	3,142	▲ 4.1	1,774	176	1,192	989	30.0	12.2	3,323	▲ 5.2	1,890	199	1,234	1,031	552	44.6	11.4
7月	2,766	▲ 9.5	1,552	181	1,033	820	26.1	10.6	2,994	▲ 9.8	1,689	209	1,096	857	484	40.9	10.7
8月	2,417	1.6	1,392	191	834	694	23.7	9.1	2,586	3.4	1,487	214	885	734	457	40.7	9.6
9月	2,732	▲ 12.7	1,539	219	974	811	25.1	9.8	2,900	▲ 13.4	1,627	241	1,032	856	468	47.0	11.4
10月	2,877	▲ 8.9	1,547	226	1,104	886	26.1	10.3	3,061	▲ 9.9	1,638	260	1,163	935	464	46.5	12.1
11月	2,627	2.1	1,394	215	1,018	816	28.0	9.8	2,802	0.4	1,498	256	1,048	839	471	43.3	11.3
12月	2,270	2.6	1,226	196	848	627	26.1	9.3	2,409	0.9	1,287	236	886	654	415	24.9	8.6
28年 1月	2,098	▲ 8.5	1,144	154	800	530	19.5	8.3	2,228	▲ 8.9	1,218	171	839	553	367	24.3	7.4
2月	2,805	3.3	1,500	185	1,120	866	25.4	10.3	2,890	1.2	1,509	203	1,178	915	422	36.5	10.3
3月	3,749	▲ 4.3	2,106	212	1,431	1,201	34.1	13.1	3,895	▲ 5.3	2,186	242	1,467	1,218	539	48.5	14.2
28年 4月	2,970	▲ 13.8	1,637	172	1,161	982	27.3	10.7	3,131	▲ 12.8	1,723	196	1,212	1,011	452	35.3	11.3
5月	2,841	2.8	1,525	211	1,105	958	27.3	10.3	2,983	3.4	1,598	235	1,150	1,000	532	42.7	10.9
6月	2,852	▲ 9.2	1,518	217	1,117	897	26.7	10.4	3,011	▲ 9.4	1,613	238	1,160	924	501	45.9	11.5
7月	2,394	▲ 13.4	1,378	180	836	704	21.3	8.6	2,548	▲ 14.9	1,469	204	875	732	459	41.2	10.1
8月	2,288	▲ 5.3	1,390	159	739	627	21.2	8.0	2,475	▲ 4.3	1,489	205	781	668	455	41.5	10.3
9月	2,617	▲ 4.2	1,450	203	964	829	22.8	8.7	2,774	▲ 4.3	1,532	235	1,007	867	439	44.6	11.8
10月	2,610	▲ 9.3	1,444	192	974	807	22.4	8.6	2,780	▲ 9.2	1,541	224	1,015	846	433	49.2	12.0
11月	2,329	▲ 11.3	1,325	164	840	663	22.8	8.0	2,478	▲ 11.6	1,399	210	869	696	431	42.5	10.9
12月	2,114	▲ 6.9	1,060	177	877	585	22.6	7.8	2,248	▲ 6.7	1,149	206	893	603	371	26.4	8.9
29年 1月	1,900	▲ 9.4	1,087	130	683	480	16.2	6.8	2,042	▲ 8.3	1,157	159	726	521	367	23.9	7.5
2月	2,625	▲ 6.4	1,450	173	1,002	793	23.2	8.9	2,750	▲ 4.8	1,506	197	1,047	823	473	37.8	10.8
3月	3,585	▲ 4.4	2,020	165	1,400	1,226	29.4	11.5	3,710	▲ 4.7	2,096	192	1,422	1,237	534	49.1	14.4
28年度合計	31,125	▲ 7.6	17,284	2,143	11,698	9,551	23.6	9.0	32,930	▲ 7.4	18,272	2,501	12,157	9,928	5,447	39.1	10.8

（資料）青森労働局職業安定部職業安定課「職業安定業務統計」。

（注 1）新規学卒を除く。「うち常用」、「うち臨時季節」はパートタイムを除く。

（注 2）就職件数の「うち受給者」は基本手当受給者でパートタイムを除く。

産業別新規求人・充足状況（新規学卒を除く）

（単位：人、％）

区 分	①新規求人数			②常 用		③パートタイム		④充 足 数			⑤常 用		⑥パートタイム		充足率 ④/①
	当月	前年同月	増減率	当月	前年同月	当月	前年同月	当月	前年同月	増減率	当月	前年同月	当月	前年同月	
	農、林、漁業	373	310	20.3	192	136	113	104	65	104	▲ 37.5	21	52	33	
鉱業	16	1	1,500.0	15	1	1	0	4	3	33.3	4	3	0	0	25.0
建設業	1,440	1,157	24.5	1,308	1,006	56	41	187	201	▲ 7.0	163	184	17	7	13.0
製造業	1,052	822	28.0	714	530	278	220	286	367	▲ 22.1	195	237	70	95	27.2
食品製造業、飲料・たばこ・飼料製造業	422	443	▲ 4.7	233	249	155	150	101	183	▲ 44.8	57	111	33	48	23.9
繊維工業	80	51	56.9	45	25	34	26	18	45	▲ 60.0	9	26	8	18	22.5
木材・木製品製造業(家具を除く)家具・装	13	6	116.7	13	5	0	0	14	13	7.7	14	9	0	0	107.7
パルプ・紙・紙加工品製造業	16	4	300.0	13	4	3	0	9	5	80.0	6	5	3	0	56.3
印刷・同関連業	11	19	▲ 42.1	7	13	4	6	8	6	33.3	8	4	0	2	72.7
化学工業、石油製品・石炭製品製造業関係、プラスチ	13	8	62.5	10	5	3	2	12	2	500.0	9	0	3	2	92.3
窯業・土石製品製造業	25	24	4.2	20	20	4	3	13	8	62.5	13	7	0	1	52.0
鉄鋼業、非鉄金属製造業	2	9	▲ 77.8	2	9	0	0	5	6	▲ 16.7	5	6	0	0	250.0
金属製品製造業	114	82	39.0	106	71	2	8	21	27	▲ 22.2	20	23	1	2	18.4
はん用・生産用機械器具製造業	26	9	188.9	22	9	4	0	9	2	350.0	7	1	2	1	34.6
業務用機械器具製造業	13	40	▲ 67.5	9	35	4	5	13	15	▲ 13.3	9	10	3	4	100.0
電子部品・デバイス・電子回路製造業	187	68	175.0	159	44	14	3	25	8	212.5	13	1	5	5	13.4
電気機械器具製造業	77	25	208.0	39	12	37	12	15	19	▲ 21.1	5	11	9	8	19.5
情報通信機械器具製造業	17	11	54.5	6	7	8	4	1	6	▲ 83.3	1	1	0	4	5.9
輸送用機械器具製造業	29	19	52.6	25	18	4	1	18	16	12.5	18	16	0	0	62.1
その他の製造業	7	4	75.0	5	4	2	0	4	6	▲ 33.3	1	6	3	0	57.1
電気・ガス・熱供給・水道業	10	12	▲ 16.7	2	3	7	9	6	13	▲ 53.8	1	2	4	9	60.0
情報通信業	148	79	87.3	67	48	68	22	23	40	▲ 42.5	14	20	5	13	15.5
運輸業、郵便業	550	470	17.0	392	325	138	136	180	175	2.9	143	130	33	32	32.7
卸売・小売業	2,094	2,007	4.3	787	745	1,248	1,198	500	563	▲ 11.2	265	311	218	227	23.9
卸売業	343	411	▲ 16.5	194	232	124	154	145	195	▲ 25.6	101	149	37	38	42.3
小売業	1,751	1,596	9.7	593	513	1,124	1,044	355	368	▲ 3.5	164	162	181	189	20.3
金融・保険業	60	89	▲ 32.6	34	58	19	30	17	35	▲ 51.4	11	14	5	18	28.3
不動産業、物品賃貸業	108	139	▲ 22.3	51	78	56	58	33	44	▲ 25.0	22	22	8	21	30.6
学術研究・専門・技術サービス業	144	169	▲ 14.8	104	106	30	48	94	63	49.2	59	38	30	22	65.3
宿泊業、飲食サービス業	1,048	865	21.2	322	214	708	637	162	210	▲ 22.9	73	87	87	121	15.5
宿泊業	263	249	5.6	96	81	151	157	60	76	▲ 21.1	34	38	25	36	22.8
飲食サービス業	785	616	27.4	226	133	557	480	102	134	▲ 23.9	39	49	62	85	13.0
生活関連サービス業、娯楽業	490	562	▲ 12.8	157	239	316	318	106	131	▲ 19.1	55	54	46	73	21.6
教育、学習支援業	228	218	4.6	124	63	97	144	95	79	20.3	44	26	45	51	41.7
医療、福祉	2,586	2,291	12.9	1,583	1,354	929	875	992	896	10.7	619	617	342	250	38.4
医療業	685	651	5.2	435	435	216	184	346	270	28.1	173	177	159	79	50.5
社会保険・社会福祉・介護事業	1,892	1,633	15.9	1,142	912	710	691	627	612	2.5	434	426	176	171	33.1
複合サービス事業	102	92	10.9	50	29	42	44	41	30	36.7	27	18	8	4	40.2
サービス業	1,458	1,413	3.2	563	525	588	569	353	381	▲ 7.3	203	194	126	153	24.2
公務、その他	301	304	▲ 1.0	59	88	217	195	441	414	6.5	101	97	323	305	146.5
合 計	12,208	11,000	11.0	6,524	5,548	4,911	4,648	3,585	3,749	▲ 4.4	2,020	2,106	1,400	1,431	29.4

（資料）青森労働局職業安定部職業安定課「職業安定業務統計」。

（注）①新規求人数(②+③+臨時・季節)、④充足数(⑤+⑥+臨時・季節)。

職業別常用新規求職・求人・就職状況（新規学卒を除く）

（単位：人、％）

区 分	① 新規求職者数					② 新規求人数					③ 求人倍率 ②/①	④ 就職件数					⑤ 就職率 ④/①
				パートタイム					パートタイム						パートタイム		
	当 月	前年同月	増減率	当 月	前年同月	当 月	前年同月	増減率	当 月	前年同月		当 月	前年同月	増減率	当 月	前年同月	
管 理 的 職 業	11	9	22.2	1	1	23	28	▲ 17.9	0	2	2.09	6	6	-	0	0	54.5
専 門 的 ・ 技 術 的 職 業	703	718	▲ 2.1	164	168	1,578	1,503	5.0	352	394	2.24	538	521	3.3	228	188	76.5
建築・土木・測量技術者	45	33	36.4	3	3	243	201	20.9	1	2	5.40	13	19	▲ 31.6	0	1	28.9
情報処理・通信技術者	37	41	▲ 9.8	1	0	34	34	-	2	0	0.92	6	6	-	2	2	16.2
保健師、助産師、看護師	181	190	▲ 4.7	56	56	462	408	13.2	141	126	2.55	108	111	▲ 2.7	27	28	59.7
社会福祉の専門的職業	182	198	▲ 8.1	46	51	422	381	10.8	111	111	2.32	149	179	▲ 16.8	49	44	81.9
事 務 的 職 業	1,740	1,700	2.4	489	469	921	940	▲ 2.0	388	372	0.53	739	677	9.2	330	266	42.5
一般事務の職業	1,595	1,541	3.5	458	443	654	689	▲ 5.1	302	296	0.41	622	563	10.5	301	223	39.0
会計事務の職業	50	60	▲ 16.7	10	10	97	71	36.6	22	17	1.94	47	48	▲ 2.1	8	15	94.0
販 売 の 職 業	625	691	▲ 9.6	173	224	1,201	986	21.8	624	544	1.92	220	233	▲ 5.6	74	85	35.2
サ ー ビ ス の 職 業	1,020	1,144	▲ 10.8	352	368	2,613	2,312	13.0	1,352	1,225	2.56	713	747	▲ 4.6	273	283	69.9
飲食物調理の職業	260	284	▲ 8.5	110	125	582	519	12.1	345	327	2.24	168	172	▲ 2.3	82	72	64.6
接客・給仕の職業	204	241	▲ 15.4	86	84	655	592	10.6	445	408	3.21	98	122	▲ 19.7	51	53	48.0
保 安 の 職 業	42	72	▲ 41.7	11	20	186	199	▲ 6.5	39	53	4.43	58	63	▲ 7.9	22	24	138.1
農 林 漁 業 の 職 業	92	103	▲ 10.7	23	36	305	260	17.3	110	108	3.32	59	86	▲ 31.4	24	24	64.1
生 産 工 程 の 職 業	667	726	▲ 8.1	143	131	1,146	1,000	14.6	234	279	1.72	268	354	▲ 24.3	62	90	40.2
金属材料製造、金属加工、金属溶接・溶断の職業	63	59	6.8	4	3	184	115	60.0	5	10	2.92	45	42	7.1	3	4	71.4
製品製造・加工処理の職業（金属材料製造、金属加工、金属溶接・溶断を除く）	250	276	▲ 9.4	84	73	490	570	▲ 14.0	178	247	1.96	132	203	▲ 35.0	45	77	52.8
機械組立の職業	208	225	▲ 7.6	39	40	124	70	77.1	28	14	0.60	31	38	▲ 18.4	10	7	14.9
輸 送 ・ 機 械 運 転 の 職 業	351	355	▲ 1.1	31	28	626	481	30.1	92	78	1.78	206	185	11.4	15	24	58.7
建 設 ・ 探 掘 の 職 業	301	341	▲ 11.7	7	4	760	592	28.4	5	2	2.52	100	107	▲ 6.5	1	0	33.2
建設の職業（建設躯体工事の職業を除く）	74	85	▲ 12.9	1	0	174	130	33.8	0	1	2.35	30	30	-	0	0	40.5
土 木 の 職 業	182	197	▲ 7.6	3	3	336	273	23.1	5	1	1.85	40	50	▲ 20.0	1	0	22.0
運 搬 ・ 清 掃 ・ 包 装 等 の 職 業	1,367	1,467	▲ 6.8	568	603	1,172	1,015	15.5	811	711	0.86	426	425	0.2	208	234	31.2
分 類 不 能 の 職 業	48	57	▲ 15.8	14	20	0	0	-	0	0	-	0	0	-	0	0	-
合 計	6,967	7,383	▲ 5.6	1,976	2,072	10,531	9,316	13.0	4,007	3,768	1.51	3,333	3,404	▲ 2.1	1,237	1,218	47.8

（資料）青森労働局職業安定部職業安定課「職業安定業務統計」。

（注）③の「求人倍率」は原数値。

雇 用 保 険 業 務 取 扱 状 況

区 分	1. 適用事業所数		2. 被 保 険 者 数		3. 基 本 手 当 (基 本 分)								4. 特 例 一 時 金			
	対前年比	対前年比	対前年比	対前年比	①受給資格決定件数		②受給者実人員		③給 付 額		④高齢者給付金		①受給資格決定件数		②給 付 額	
					(千円)	対前年比	(千円)	対前年比	(千円)	対前年比	(千円)	対前年比	(千円)	対前年比	(千円)	対前年比
21年度	24,539	▲ 2.1	334,281	▲ 0.6	29,713	▲ 12.9	11,317	18.4	14,757,652	18.3	267,738	4.8	23,935	▲ 11.1	4,471,408	▲ 14.0
22年度	24,291	▲ 1.0	338,589	1.3	26,232	▲ 11.7	8,294	▲ 26.7	10,553,511	▲ 28.5	270,626	1.1	22,203	▲ 7.2	4,062,009	▲ 9.2
23年度	24,142	▲ 0.6	339,290	0.2	26,830	2.3	8,372	1.0	10,527,243	▲ 0.2	285,502	5.5	19,578	▲ 11.8	3,626,742	▲ 10.7
24年度	24,141	▲ 0.0	341,435	0.6	26,021	▲ 3.0	7,331	▲ 12.4	9,266,826	▲ 12.0	333,861	16.9	18,622	▲ 4.9	3,469,703	▲ 4.3
25年度	24,044	▲ 0.4	343,806	0.7	25,274	▲ 2.9	6,973	▲ 4.9	8,667,461	▲ 6.5	385,564	15.5	17,377	▲ 6.7	3,237,724	▲ 6.7
26年度	24,085	0.2	346,455	0.8	24,037	▲ 4.9	6,361	▲ 8.8	7,986,134	▲ 7.9	458,650	19.0	15,823	▲ 8.9	2,962,767	▲ 8.5
27年度	24,110	0.1	349,007	0.7	23,298	▲ 3.1	5,960	▲ 6.3	7,523,489	▲ 5.8	509,833	11.2	14,168	▲ 10.5	2,620,945	▲ 11.5
27年 4月	24,127	0.3	343,564	0.9	3,877	▲ 8.8	5,632	▲ 6.8	604,823	▲ 5.7	98,962	11.6	938	▲ 16.6	151,685	▲ 24.0
5月	24,157	0.3	349,099	0.9	2,377	▲ 1.6	6,298	▲ 12.4	640,206	▲ 15.0	62,054	32.0	784	▲ 8.0	159,861	▲ 25.7
6月	24,164	0.1	351,782	0.6	1,872	2.5	6,436	▲ 8.0	649,511	▲ 7.9	40,908	15.6	765	▲ 16.5	157,389	26.5
7月	24,186	0.1	352,365	0.5	1,922	5.0	6,685	▲ 9.2	748,679	▲ 10.9	41,374	16.1	916	3.4	97,497	▲ 33.6
8月	24,199	0.2	352,137	0.4	1,648	1.8	6,564	▲ 5.2	648,412	▲ 5.4	35,553	19.1	434	▲ 9.0	123,275	2.3
9月	24,020	0.1	352,898	0.5	1,577	▲ 10.2	6,480	▲ 3.8	726,197	5.1	27,364	▲ 13.5	104	▲ 16.8	60,716	▲ 8.2
10月	24,038	0.0	353,025	0.6	1,925	▲ 0.4	6,041	▲ 6.3	639,335	▲ 13.5	33,738	▲ 4.8	131	▲ 6.4	15,656	▲ 11.3
11月	24,060	0.0	352,471	0.6	1,563	0.1	5,683	▲ 2.6	548,746	▲ 5.9	26,559	6.2	846	12.5	31,677	14.0
12月	24,079	0.0	348,258	0.8	1,342	▲ 2.5	5,511	▲ 2.5	520,467	1.2	25,625	▲ 5.0	4,674	▲ 6.4	170,090	0.1
28年 1月	24,089	0.1	345,136	1.1	1,878	▲ 11.0	5,502	▲ 5.0	654,779	▲ 6.4	43,967	7.2	2,888	▲ 20.6	899,460	▲ 7.9
2月	24,110	0.1	343,947	1.0	1,525	▲ 3.4	5,297	▲ 7.1	514,350	▲ 7.0	40,701	29.1	1,090	▲ 8.6	541,352	▲ 14.4
3月	24,096	▲ 0.1	343,404	1.0	1,792	0.9	5,393	▲ 4.4	627,984	8.2	33,028	8.2	598	▲ 17.7	212,287	▲ 20.2
28年 4月	24,091	▲ 0.1	346,066	0.7	3,522	▲ 9.2	4,972	▲ 11.7	493,976	▲ 18.3	91,483	▲ 7.6	645	▲ 31.2	106,273	▲ 29.9
5月	24,105	▲ 0.2	351,502	0.7	2,388	0.5	5,878	▲ 6.7	593,294	▲ 7.3	82,797	33.4	674	▲ 14.0	153,690	▲ 3.9
6月	24,126	▲ 0.2	353,849	0.6	1,732	▲ 7.5	6,010	▲ 6.6	698,652	7.6	34,189	▲ 16.4	695	▲ 9.2	92,833	▲ 41.0
7月	24,149	▲ 0.2	354,282	0.5	1,596	▲ 17.0	5,772	▲ 13.7	580,186	▲ 22.5	36,911	▲ 10.8	878	▲ 4.1	93,652	▲ 3.9
8月	24,159	▲ 0.2	354,167	0.6	1,553	▲ 5.8	6,146	▲ 6.4	655,957	1.2	29,881	▲ 16.0	478	10.1	167,816	36.1
9月	24,022	0.0	354,157	0.4	1,569	▲ 0.5	5,786	▲ 10.7	629,323	▲ 13.3	31,188	14.0	95	▲ 8.7	35,909	▲ 40.9
10月	24,024	▲ 0.1	353,311	0.1	1,609	▲ 16.4	5,327	▲ 11.8	542,410	▲ 15.2	30,705	▲ 9.0	106	▲ 19.1	13,809	▲ 11.8
11月	24,045	▲ 0.1	353,464	0.3	1,601	2.4	5,166	▲ 9.1	559,058	1.9	24,286	▲ 8.6	769	▲ 9.1	32,392	2.3
12月	24,073	▲ 0.0	349,793	0.4	1,257	▲ 6.3	4,704	▲ 14.6	449,970	▲ 13.5	26,366	2.9	3,992	▲ 14.6	180,425	6.1
29年 1月	24,101	0.0	347,587	0.7	1,847	▲ 1.7	4,926	▲ 10.5	573,502	▲ 12.4	41,884	▲ 4.7	2,439	▲ 15.5	856,754	▲ 4.7
2月	24,121	0.0	348,178	1.2	1,698	11.3	4,846	▲ 8.5	476,316	▲ 7.4	49,859	22.5	839	▲ 23.0	330,266	▲ 39.0
3月	24,109	0.1	348,634	1.5	1,826	1.9	5,130	▲ 4.9	587,928	▲ 6.4	41,096	24.4	555	▲ 7.2	159,946	▲ 24.7

(資料) 青森労働局職業安定部職業安定課「雇用保険事業統計」。(注1) 年度分のうち「1.適用事業所数」、「2.被保険者数」、「3-②.受給者実人員」は月平均の数値

(注2) 各月分のうち「1.適用事業所数」、「2.被保険者数」は月末現在の数値。

(注3) 「3-①受給資格決定件数」は「高年齢者」を含む。

安定所別職業紹介状況（1～全数）

（単位：人、%、倍）

		県合計	青森	八戸	弘前	むつ	野辺地	五所川原	三沢	黒石		
求新	当 月 計	7,557	1,832	1,599	1,295	437	265	802	873	454		
	うち 常用	6,967	1,748	1,560	1,173	397	221	673	812	383		
	うち 女	4,144	1,053	892	707	252	133	389	498	220		
	うち中高年	3,231	683	715	523	208	141	378	374	209		
	規 前 月 計	7,275	1,735	1,525	1,306	420	320	627	803	539		
	規 前年同月計	8,028	1,914	1,768	1,343	399	337	841	945	481		
	職 有	当 月 計	25,774	6,434	5,725	4,813	1,308	958	2,275	2,735	1,526	
		うち 常用	24,401	6,227	5,586	4,573	1,172	821	2,076	2,575	1,371	
		うち 女	13,793	3,539	3,194	2,480	725	449	1,137	1,563	706	
		うち中高年	11,702	2,646	2,652	2,147	656	524	1,106	1,246	725	
		効 前 月 計	25,483	6,305	5,620	4,729	1,254	1,051	2,293	2,704	1,527	
		効 前年同月計	27,393	6,695	6,204	4,943	1,329	1,056	2,621	2,947	1,598	
求新	当 月 計	12,208	3,570	3,221	2,037	606	531	662	1,227	354		
	うち 常用	10,531	2,947	2,835	1,709	554	470	601	1,080	335		
	規 前 月 計	11,298	3,569	2,854	1,863	499	395	577	1,141	400		
	規 前年同月計	11,000	3,370	2,561	2,071	449	449	596	1,100	404		
	人 有	当 月 計	31,148	9,675	8,043	4,898	1,476	1,251	1,648	3,146	1,011	
		うち 常用	26,589	7,815	7,037	4,122	1,373	1,125	1,471	2,715	931	
		効 前 月 計	29,361	9,349	7,628	4,506	1,316	1,157	1,510	2,918	977	
		効 前年同月計	28,543	8,893	6,933	4,800	1,272	1,092	1,370	3,202	981	
		就 職 件 数	当 月 計	3,710	812	925	656	204	125	307	447	234
			うち 常用	3,333	735	859	568	191	115	267	391	207
	うち 女		2,307	521	605	387	128	69	187	272	138	
	うち中高年		1,435	328	376	226	73	46	122	174	90	
うち 保	729		173	151	142	41	23	50	85	64		
規 前 月 計	2,750		691	588	506	104	87	261	334	179		
規 前年同月計	3,895	816	918	694	215	144	303	575	230			
就 職 率	当 月	49.1	44.3	57.8	50.7	46.7	47.2	38.3	51.2	51.5		
	前 月	37.8	39.8	38.6	38.7	24.8	27.2	41.6	41.6	33.2		
	前年同月	48.5	42.6	51.9	51.7	53.9	42.7	36.0	60.8	47.8		
求 人 倍 率	新 当 月	1.62	1.95	2.01	1.57	1.39	2.00	0.83	1.41	0.78		
	新 前 月	1.55	2.06	1.87	1.43	1.19	1.23	0.92	1.42	0.74		
	規 前年同月	1.37	1.76	1.45	1.54	1.13	1.33	0.71	1.16	0.84		
	有 当 月	1.21	1.50	1.40	1.02	1.13	1.31	0.72	1.15	0.66		
	有 前 月	1.15	1.48	1.36	0.95	1.05	1.10	0.66	1.08	0.64		
	効 前年同月	1.04	1.33	1.12	0.97	0.96	1.03	0.52	1.09	0.61		

（資料）青森労働局職業安定部職業安定課「職業安定業務統計」。

（注 3）「求人倍率」は原数値。

（注 1）新規学卒関係を除く。

（注 4）「就職件数」の「うち保」は雇用保険受給者。

（注 2）就職率＝就職件数÷新規求職×100。

安定所別職業紹介状況（２～一般）

（単位：人、%、倍）

		県合計	青森	八戸	弘前	むつ	野辺地	五所川原	三沢	黒石		
求職	新	当月計	5,568	1,346	1,168	950	291	206	615	634	358	
		うち常用	4,991	1,267	1,131	831	252	162	487	573	288	
		うち女	2,469	657	531	421	123	83	223	289	142	
		うち中高年	2,244	443	474	346	145	111	298	267	160	
	規	前月計	5,491	1,291	1,128	995	313	255	484	586	439	
		前年同月計	5,940	1,399	1,281	980	274	262	651	711	382	
		当月計	18,515	4,627	3,959	3,534	860	713	1,707	1,937	1,178	
	有効	当	うち常用	17,188	4,439	3,827	3,306	725	577	1,511	1,777	1,026
			うち女	8,076	2,163	1,795	1,503	338	258	670	907	442
			うち中高年	7,873	1,687	1,676	1,461	434	390	828	861	536
		前	月計	18,731	4,627	3,905	3,559	886	816	1,762	1,963	1,213
			年同月計	20,033	4,872	4,345	3,686	913	801	2,021	2,131	1,264
当月計			7,297	1,958	1,987	1,213	318	366	397	831	227	
求人	新	うち常用	6,524	1,667	1,916	1,015	303	322	360	729	212	
		前月計	6,610	1,940	1,722	1,026	313	288	329	729	263	
		前年同月計	6,352	1,907	1,597	1,094	196	308	312	684	254	
	有効	当月計	18,591	5,375	4,944	2,788	867	889	1,024	2,031	673	
		うち常用	16,540	4,502	4,675	2,427	828	808	911	1,756	633	
		前月計	17,652	5,234	4,811	2,590	766	823	924	1,867	637	
就職	件数	前年同月計	16,671	4,968	4,289	2,549	622	766	769	2,051	657	
		当月計	2,288	494	514	409	130	81	194	308	158	
		うち常用	2,096	465	479	363	125	77	170	275	142	
		うち女	1,161	274	252	199	66	34	103	156	77	
		うち中高年	798	168	183	126	47	26	75	117	56	
	率	うち保	534	120	104	110	33	19	38	62	48	
		前月計	1,703	414	398	298	71	54	164	180	124	
		前年同月計	2,428	497	565	435	120	83	199	364	165	
		当月	41.1	36.7	44.0	43.1	44.7	39.3	31.5	48.6	44.1	
		前月	31.0	32.1	35.3	29.9	22.7	21.2	33.9	30.7	28.2	
求人倍率	新	前年同月	40.9	35.5	44.1	44.4	43.8	31.7	30.6	51.2	43.2	
		当月	1.31	1.45	1.70	1.28	1.09	1.78	0.65	1.31	0.63	
		前月	1.20	1.50	1.53	1.03	1.00	1.13	0.68	1.24	0.60	
	規有	前年同月	1.07	1.36	1.25	1.12	0.72	1.18	0.48	0.96	0.66	
		当月	1.00	1.16	1.25	0.79	1.01	1.25	0.60	1.05	0.57	
		前月	0.94	1.13	1.23	0.73	0.86	1.01	0.52	0.95	0.53	
効	前年同月	0.83	1.02	0.99	0.69	0.68	0.96	0.38	0.96	0.52		

（資料）青森労働局職業安定部職業安定課「職業安定業務統計」。

（注 1）新規学卒関係、パートタイム関係及び一般日雇関係を除く。

（注 2）就職率＝就職件数÷新規求職×100。

（注 3）「求人倍率」は原数値。

（注 4）「就職件数」の「うち保」は雇用保険受給者。

安定所別職業紹介状況（3～パートタイム）

（単位：人、%、倍）

		県合計	青森	八戸	弘前	むつ	野辺地	五所川原	三沢	黒石	
求	新規	当 月 計	1,989	486	431	345	146	59	187	239	96
		うち女	1,675	396	361	286	129	50	166	209	78
		前 月 計	1,784	444	397	311	107	65	143	217	100
		前年同月計	2,088	515	487	363	125	75	190	234	99
職	有効	当 月 計	7,259	1,807	1,766	1,279	448	245	568	798	348
		うち女	5,717	1,376	1,399	977	387	191	467	656	264
		前 月 計	6,752	1,678	1,715	1,170	368	235	531	741	314
		前年同月計	7,360	1,823	1,859	1,257	416	255	600	816	334
求	新規	当 月 計	4,911	1,612	1,234	824	288	165	265	396	127
		前 月 計	4,688	1,629	1,132	837	186	107	248	412	137
		前年同月計	4,648	1,463	964	977	253	141	284	416	150
	有	当 月 計	12,557	4,300	3,099	2,110	609	362	624	1,115	338
		前 月 計	11,709	4,115	2,817	1,916	550	334	586	1,051	340
		前年同月計	11,872	3,925	2,644	2,251	650	326	601	1,151	324
就	職	当 月 計	1,422	318	411	247	74	44	113	139	76
		うち女	1,146	247	353	188	62	35	84	116	61
		前 月 計	1,047	277	190	208	33	33	97	154	55
		前年同月計	1,467	319	353	259	95	61	104	211	65
就	職	当 月	71.5	65.4	95.4	71.6	50.7	74.6	60.4	58.2	79.2
		前 月	58.7	62.4	47.9	66.9	30.8	50.8	67.8	71.0	55.0
		前年同月	70.3	61.9	72.5	71.3	76.0	81.3	54.7	90.2	65.7
求	新規	当 月	2.47	3.32	2.86	2.39	1.97	2.80	1.42	1.66	1.32
		前 月	2.63	3.67	2.85	2.69	1.74	1.65	1.73	1.90	1.37
		前年同月	2.23	2.84	1.98	2.69	2.02	1.88	1.49	1.78	1.52
	有	当 月	1.73	2.38	1.75	1.65	1.36	1.48	1.10	1.40	0.97
		前 月	1.73	2.45	1.64	1.64	1.49	1.42	1.10	1.42	1.08
		前年同月	1.61	2.15	1.42	1.79	1.56	1.28	1.00	1.41	0.97

（資料）青森労働局職業安定部職業安定課「職業安定業務統計」。

（注1）就職率＝就職件数÷新規求職×100。

（注2）「求人倍率」は原数値。

平成28年度 出稼労働者【県外】職業紹介状況(平成27年度対比)

I 職業紹介状況

青森労働局職業安定部

年度	区分	4月	5月	6月	7月	8月	9月	10月	11月	12月	1月	2月	3月	年度計
28年度	求職	386	277	85	66	135	50	61	156	179	73	30	62	1,560
	就職	18	13	15	11	29	30	29	26	13	18	12	7	221
27年度	求職	639	304	142	73	153	77	86	115	311	109	39	94	2,142
	就職	19	19	18	14	26	28	30	39	9	9	17	13	241
増減率	求職	▲39.6	▲8.9	▲40.1	▲9.6	▲11.8	▲35.1	▲29.1	35.7	▲42.4	▲33.0	▲23.1	▲34.0	▲27.2
	就職	▲5.3	▲31.6	▲16.7	▲21.4	11.5	7.1	▲3.3	▲33.3	44.4	100.0	▲29.4	▲46.2	▲8.3

II 産業別就職状況

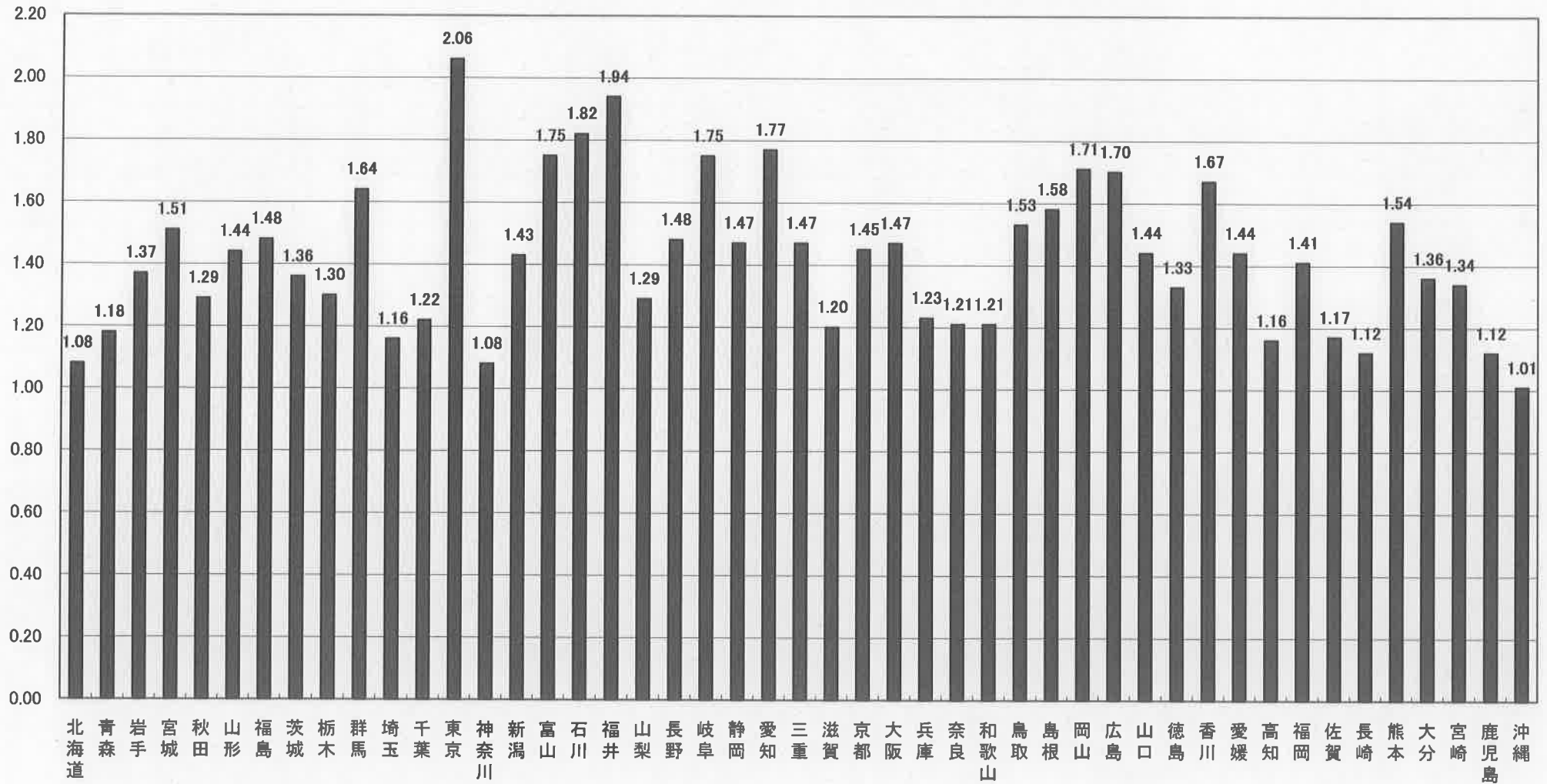
産業	年度	4月	5月	6月	7月	8月	9月	10月	11月	12月	1月	2月	3月	年度計
建設業	28年度	3	2	0	0	5	3	1	2	3	4	5	2	30
	27年度	5	1	5	2	2	1	3	4	3	1	3	3	33
製造業	28年度	14	11	14	10	22	25	18	18	8	12	7	4	163
	27年度	13	17	10	12	23	27	22	20	6	7	13	9	179
その他の産業	28年度	1	0	1	1	2	2	10	6	2	2	0	1	28
	27年度	1	1	3	0	1	0	5	15	0	1	1	1	29

III 地域別就職状況

地域	年度	4月	5月	6月	7月	8月	9月	10月	11月	12月	1月	2月	3月	年度計
合計	28年度	18	13	15	11	29	30	29	26	13	18	12	7	221
	27年度	19	19	18	14	26	28	30	39	9	9	16	13	240
埼玉	28年度	2	0	2	0	1	3	0	0	0	0	0	0	8
	27年度	3	0	0	4	1	0	0	1	0	0	0	0	9
東京	28年度	11	9	9	7	25	21	18	15	6	8	3	2	134
	27年度	10	9	7	4	23	27	22	20	6	7	14	7	156
神奈川	28年度	1	1	0	0	0	1	1	1	2	4	5	2	18
	27年度	1	5	3	0	1	0	0	2	2	0	0	2	16
静岡	28年度	0	0	0	0	0	1	1	0	0	0	0	0	2
	27年度	1	1	2	0	0	0	0	0	0	1	0	0	5
愛知	28年度	1	2	1	2	1	3	2	0	0	2	1	3	18
	27年度	3	2	6	1	1	1	2	5	0	0	0	3	24
その他	28年度	3	1	3	2	2	1	7	10	5	4	3	0	41
	27年度	1	2	0	5	0	0	6	11	1	1	2	1	30

(注) 求職…出稼労働者として就職を希望し、就職できる状態にある数

都道府県別有効求人倍率：季節調整値
 (新規学卒者を除きパートタイムを含む)
 平成29年3月 全国平均 1.45倍 [原数値1.49倍]



(注) 季節調整値計算(季節調整値替え)は、毎年過去1年分のデータが揃う年初に行われ、季節調整済系列が改訂される。
 (資料出所) 厚生労働省「職業安定業務統計」。