

取 扱 注 意  
平成 28 年 5 月 31 日 (火)  
午 前 8 : 3 0 解 禁

# 職 業 安 定 業 務 取 扱 月 報

( 平 成 2 8 年 4 月 分 )

も く じ

1	労働市場の動き	1～3	ページ
2	求人倍率の動き	4・5	〃
3	有効求人・求職の動き	6	〃
4	職業紹介・雇用保険主要指標	7	〃
5	職業紹介状況	8～10	〃
6	産業別新規求人・充足状況	11	〃
7	職業別常用新規求職・求人就職状況	12	〃
8	雇用保険業務取扱状況	13	〃
9	安定所別職業紹介状況	14～16	〃
10	出稼労働者県外職業紹介状況	17	〃
11	都道府県別有効求人倍率（季節調整値）	18	〃

青森労働局職業安定部職業安定課

## 労働市場の動き(平成28年4月)

青森労働局職業安定部職業安定課

### ○ 景気の動向

#### (1) 国 内

景気は、このところ弱さもみられるが、緩やかな回復基調が続いている。

個人消費は、消費者マインドに足踏みがみられるなか、おおむね横ばいとなっている。設備投資は、持ち直しの動きがみられる。輸出は、おおむね横ばいとなっている。生産は、横ばいとなっている。企業収益は、改善傾向にあるが、そのテンポは緩やかになっている。企業の業況判断は、慎重さがみられる。雇用情勢は、改善している。消費者物価は、緩やかに上昇している。

先行きについては、雇用・所得環境の改善が続くなかで、各種政策の効果もあって、緩やかな回復に向かうことが期待される。ただし、海外経済で弱さがみられており、中国を始めとするアジア新興国等の景気が下振れし、我が国の景気が下押しされるリスクがある。こうしたなかで、海外経済の不確実性の高まりや金融資本市場の変動の影響に留意する必要がある。また、平成28年(2016年)熊本地震の経済に与える影響に十分留意する必要がある。

【政策統括官付労働政策担当参事官室】

#### (2) 県 内

県内の景気は、持ち直しのテンポが緩やかになっている。この間、企業の業況感、製造業で悪化した一方、非製造業は幾分改善した。

最終需要動向をみると、個人消費は、緩やかに持ち直している。すなわち、大型小売店販売は、緩やかに持ち直している。家電販売は、持ち直しているほか、乗用車販売は、下げ止まっている。

住宅投資は、緩やかに持ち直している。設備投資は、16年度計画をみると、前年並みの計画となっている。公共投資は、横ばい圏内で推移している。

生産動向をみると、新興国経済減速の影響から、弱含んでいる。

すなわち、鉄鋼では、水準を引き下げている。業務用機械では、弱含んでいる。窯業・土石では、緩やかに減少している。電気機械等、食料品では、横ばい圏内の動きとなっている。紙・パでは、増加している。

【日本銀行青森支店】(平成28年3月公表)

平成28年4月の県内企業倒産(負債額1,000万円以上)は3件(前月比1件、25.0%減少。前年同月比1件、25.0%減少。)、負債総額は17億7,300万円(前月比4億400万円、29.5%増加。前年同月比16億6,500万円、1541.7%増加)となった。

倒産件数は、平成26年5月以降24ヶ月連続一桁台で推移しているが、負債総額が10億を超える大型倒産が1件発生しており、負債総額は前年同月を大幅に上回った。また、単月の負債額10億円越えは3ヶ月連続となった。

業種は建設業、製造業、サービス業が各1件で、原因は、販売不振である。

青森支店では、「年明け以降中国経済の停滞を受け日経平均株価はじり貧を辿り、また、日銀の追加緩和見送りを受け円高が一層進み、輸出関連企業の業績悪化が懸念されている。加えて、熊本地震、三菱自動車による燃費データ不正等、何れも日本経済へのダメージは必至である。青森県内経済への影響は限定的と見られるものの決してプラスに影響するものではない。ここに来て中型から大型の倒産がやや増加してきており、条件緩和等で繋いできた地元大手企業の動向に注目される。」としている。【東京商工リサーチ】

労働需給面では、5人以上の解雇者(希望退職者の募集等を含む)を出した企業整理離職者等状況をみると、平成27年4月の11事業所、151人に対し、平成28年4月は12事業所、152人で、前年同月比で事業所数は1件(9.1%)の増加、解雇者数は1人(0.7%)の増加となった。

雇用情勢をみると、月間有効求職者数(季節調整値)は前月に比べ652人

減少し、月間有効求人人数(同)は前月に比べ329人増加、有効求人倍率(同)は1.06倍(前年同月0.88倍)で、前月を0.03ポイント上回った。

新規求人倍率(季節調整値)は1.49倍(前年同月1.27倍)で、前月を0.13ポイント上回った。

#### ○ 労働市場の概況

月間有効求人全数(学卒を除きパートタイムを含む実数)は、前年同月比8.4%(2,142人)増加の27,740人、全数のうち常用(パートタイムを除く実数)は、同8.7%(1,158人)増加の14,462人となった。

月間有効求職者全数(同)は、同10.0%(3,078人)減少の27,695人、全数のうち常用(同)は同9.5%(1,948人)減少の18,653人となった。

この結果、全数の有効求人倍率(原数値)は1.00倍となり、前年同月を0.17ポイント上回った。新規求人倍率(原数値)は1.22倍で、前年同月を0.19ポイント上回った。

一方、パートタイム有効求人全数(実数)は、前年同月比4.8%(517人)増加の11,336人、同有効求職者全数(同)は前年同月比7.4%(635人)減少の7,909人となり、同有効求人倍率は1.43倍(前年同月1.27倍)となった。

#### ○ 求人の動向

新規求人全数(学卒を除きパートタイムを含む実数)は、前年同月比4.4%(456人)増加の10,872人、全数のうち常用(パートタイムを除く実数)は同6.3%(334人)増加の5,633人、臨時・季節は同23.3%(161人)増加の853人、パートタイムは同0.9%(39人)減少の4,386人となった。

また、産業別でみると、新規求人全数のうち前年同月比、鉱業200.0%(8人)、建設業14.6%(152人)、製造業6.8%(57人)、電気・ガス・熱供給、水道業36.4%(4人)、卸売・小売業8.2%(152人)、金融業・保険業7.6%(5人)、宿泊業、飲食サービス業7.4%(66人)、生活関連サービス業、娯楽業4.3%(17人)、教育、学習支援業40.6%(54人)、医療、福祉12.1%(267人)

等で増加したが、農・林・漁業8.5%(28人)、情報通信業20.5%(16人)、運輸業、郵便業2.8%(14人)、不動産業、物品賃貸業46.6%(116人)、学術研究、専門・技術サービス業8.6%(20人)、複合サービス事業17.6%(15人)、サービス業1.7%(21人)、公務、その他35.7%(96人)等で減少した。

製造業の内訳をみると、食料品、飲料・たばこ・飼料製造業19.0%(68人)、木材・木製品、(家具・装備品)製造業15.4%(2人)、パルプ・紙・紙加工品製造業120.0%(6人)、印刷・同関連業66.7%(8人)、鉄鋼業・非鉄金属製造業100.0%(4人)、電気機械器具製造業90.0%(18人)、輸送用機械器具製造業209.1%(23人)等で増加したが、繊維工業3.6%(5人)、窯業・土石製品製造業20.0%(3人)、金属製品製造業13.8%(9人)、はん用・生産用・業務用機器製造業47.4%(9人)、業務用機器製造業35.3%(6人)、電子部品・デバイス・電子回路製造業21.7%(30人)、情報通信機械器具製造業69.2%(9人)、その他の製造業20.0%(1人)等で減少した。

なお、化学、石油・石炭製品、プラスチック、ゴム製品関係では、増減なし。

#### ○ 求職の動向

新規求職申込件数全数(学卒を除きパートタイムを含む実数)は、前年同月比12.4%(1,257件)減少の8,878件となった。全数のうち常用(パートタイムを除く)は同10.1%(631件)減少の5,636件、臨時・季節(同)は34.1%(345件)減少の666件、パートタイムは前年同月比9.8%(281件)減少の2,576件となった。

中高年齢者(パートタイムを除く実数)は、同11.4%(360件)減少の2,810件となった。

また、新規求職者全数における雇用保険受給資格決定件数の割合は46.9%(前年同月47.4%)、常用新規求職者に占める基本手当受給資格決定件数の割合は53.4%(同53.2%)となっている。

常用新規求職者(パートタイムを含む実数)の希望職種別構成は、専門的・技

術的職業11.5%(前年同月11.1%)、事務的職業24.0%(同23.5%)、販売の職業9.3%(同10.4%)、サービスの職業14.7%(同14.8%)、生産工程の職業9.1%(同8.9%)、運搬・清掃・包装の職業19.6%(同19.3%)などとなっている。

### ○ 就職の動向

就職全数(学卒を除きパートタイムを含む実数)は、前年同月比12.8%(459件)減少の3,131件、全数のうち常用(パートタイムを除く実数)は同12.6%(249件)減少の1,723件、臨時・季節は(同)前年同月比8.3%(15件)増加の196件、パートタイムは同15.7%(225件)減少の1,212件となった。

また、雇用保険基本手当受給者(パートタイムを除く実数)の就職件数は同1.3%(6件)増加の452件となった。

基本手当受給資格決定件数(高年齢を含む)に対する就職率は12.8%(前年同月11.5%)となった。

パートを含む常用の新規求職者に対する就職率をみると、全数で33.4%(同35.3%)となっている。また、常用就職者全数に対する職種別構成は専門的・技術的職業12.8%、事務的職業15.7%、販売の職業7.9%、サービスの職業22.5%、生産工程の職業10.2%、運搬・清掃・包装等の職業15.4%などとなっている。

### ○ 充足の動向

充足全数(学卒を除きパートタイムを含む実数)は、前年同月比13.8%(476件)減少の2,970件となった。

また、産業別でみると、充足全数のうち前年同月比、農・林・漁業28.2%(24件)、電気・ガス・熱供給、水道業41.7%(5件)、情報通信業19.2%(5件)、教育、学習支援業6.8%(4件)、公務、その他4.2%(7件)等で増加したが、鉱業80.0%(4件)、建設業11.3%(24件)、製造業22.5%(92件)、運輸業、郵便業19.8%(33件)、卸売・小売業17.1%(103件)、金融業・保険業14.8%

(4件)、不動産業、物品賃貸業13.0%(6件)、学術研究、専門・技術サービス業50.5%(47件)、宿泊業、飲食サービス業20.2%(45件)、生活関連サービス業、娯楽業1.7%(2件)、医療、福祉7.1%(54件)、複合サービス事業55.6%(30件)、サービス業20.2%(77件)等で減少した。

製造業の内訳をみると、パルプ・紙・紙加工品製造業42.9%(3件)、窯業・土石製品製造業10.0%(1件)、金属製品製造業3.8%(1件)、はん用・生産用・業務用機器製造業用20.0%(1件)、情報通信機械器具製造業150.0%(3件)等で増加したが、食料品、飲料・たばこ・飼料製造業16.2%(30件)、繊維工業46.7%(21件)、木材・木製品、(家具・装備品)製造業15.4%(2件)、印刷・同関連業28.6%(4件)、化学、石油・石炭製品、プラスチック、ゴム製品関係42.9%(3件)、鉄鋼業・非鉄金属製造業14.3%(1件)、電子部品・デバイス・電子回路製造業45.0%(18件)、電気機械器具製造業55.6%(10件)、輸送用機械器具製造業61.1%(11件)、その他の製造業50.0%(1件)等で減少した。

### ○ 地域雇用開発助成金に係る事業所設置及び雇入れ計画書受理状況

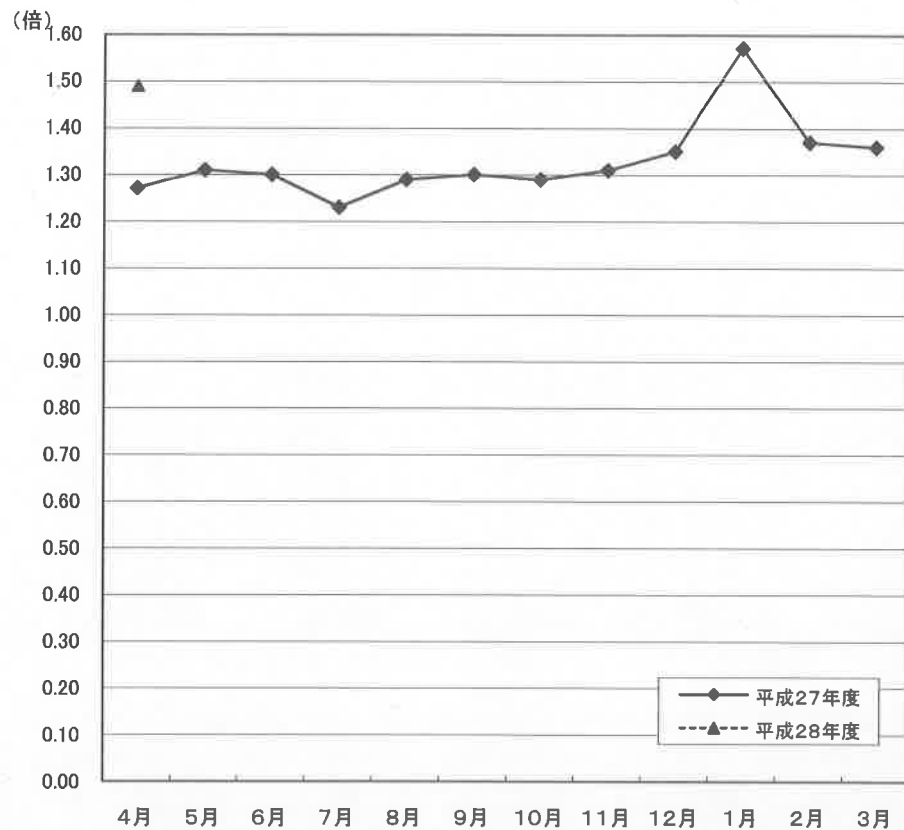
・ 計画書受理件数	1件	[前年同月	3件]
・ 雇入れ予定人数	3人	[前年同月	18人]

### ○ 雇用調整助成金等の支給状況

・ 休業実施計画届受理件数	11件	[前年同月	3件]
・ 支給件数、金額	5件		1,592千円
		[前年同月	4件
			811千円]

新規求人倍率の動き(全数)

(季節調整値)

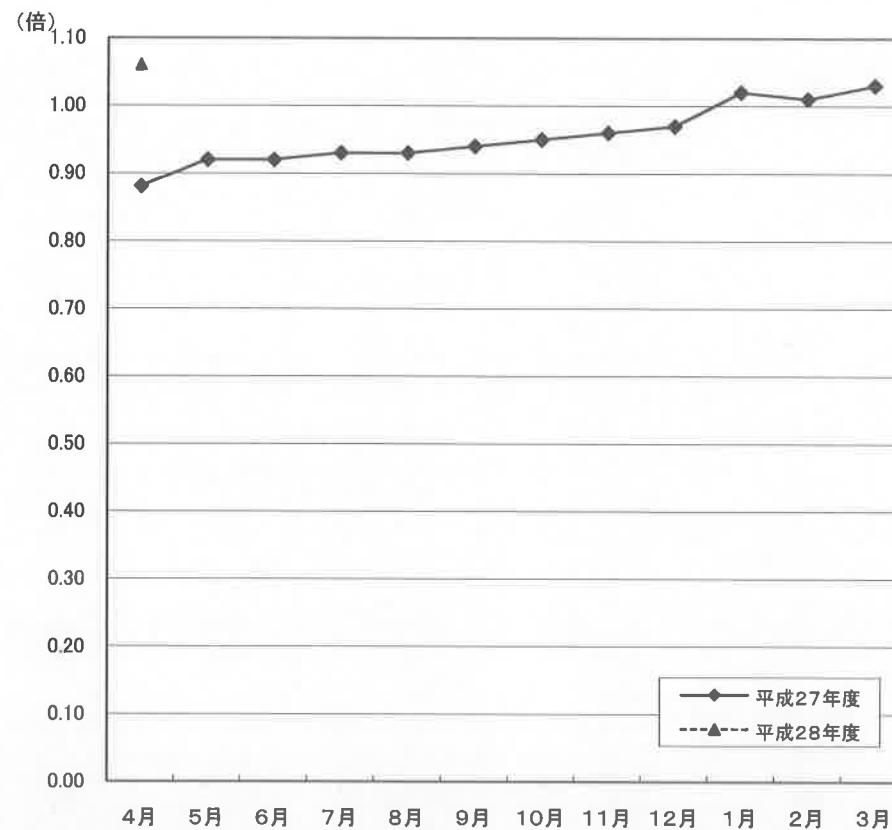


	4月	5月	6月	7月	8月	9月	10月	11月	12月	1月	2月	3月
平成27年度	1.27	1.31	1.30	1.23	1.29	1.30	1.29	1.31	1.35	1.57	1.37	1.36
平成28年度	1.49											

※ 季節調整法は、センサス局法Ⅱ(X-12ARIMA)による。なお、平成27年12月以前の数値は新季節指数により改訂されている。

有効求人倍率の動き(全数)

(季節調整値)

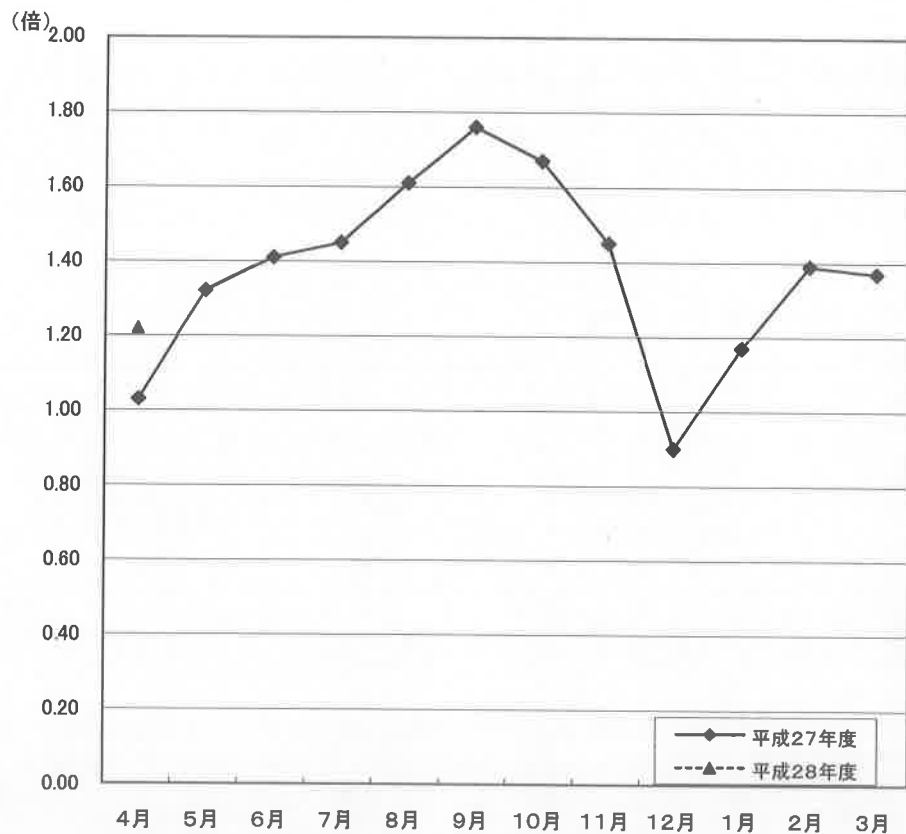


	4月	5月	6月	7月	8月	9月	10月	11月	12月	1月	2月	3月
平成27年度	0.88	0.92	0.92	0.93	0.93	0.94	0.95	0.96	0.97	1.02	1.01	1.03
平成28年度	1.06											

※ 季節調整法は、センサス局法Ⅱ(X-12ARIMA)による。なお、平成27年12月以前の数値は新季節指数により改訂されている。

新規求人倍率の動き(全数)

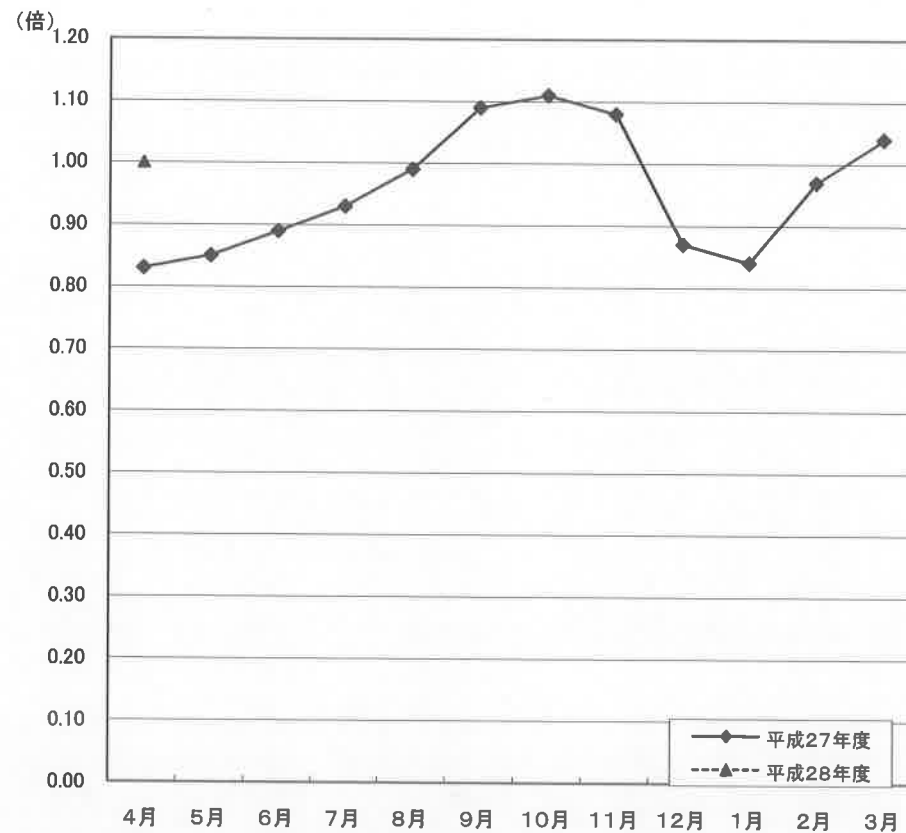
(原数値)



	4月	5月	6月	7月	8月	9月	10月	11月	12月	1月	2月	3月
平成27年度	1.03	1.32	1.41	1.45	1.61	1.76	1.67	1.45	0.90	1.17	1.39	1.37
平成28年度	1.22											

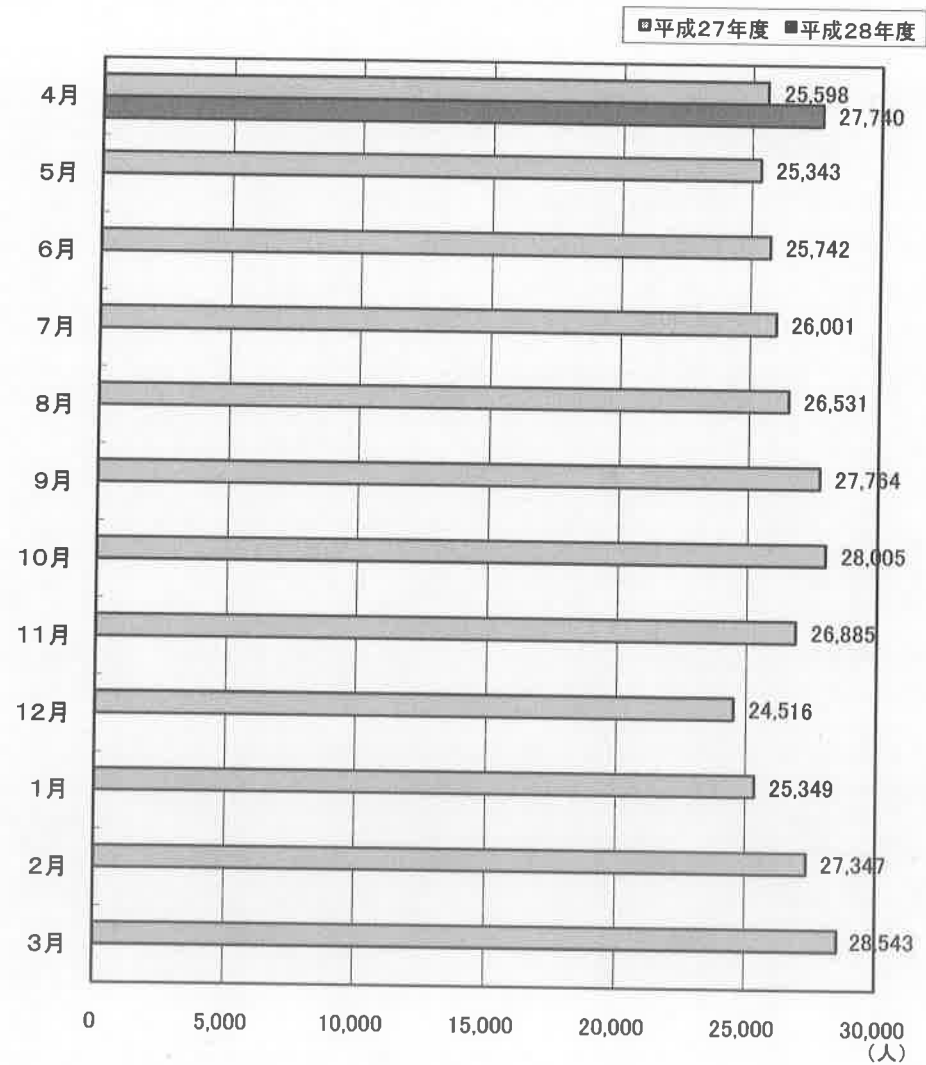
有効求人倍率の動き(全数)

(原数値)

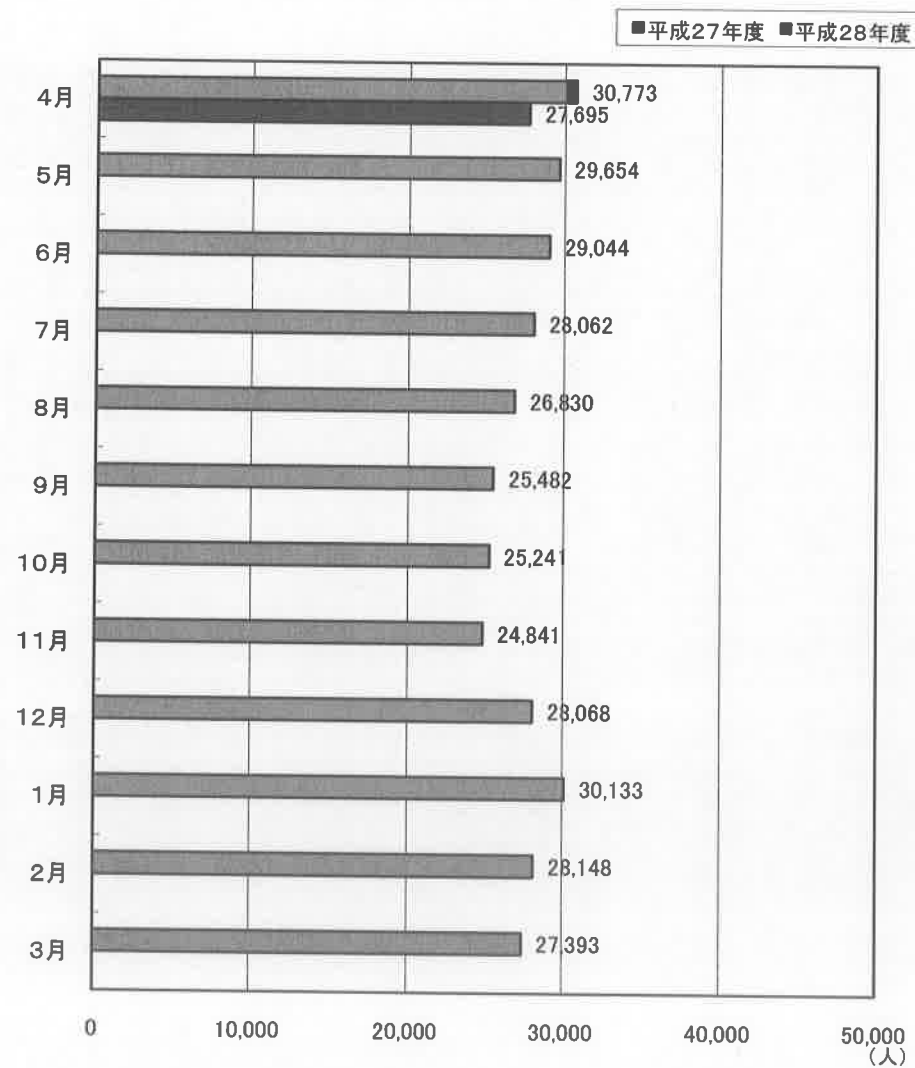


	4月	5月	6月	7月	8月	9月	10月	11月	12月	1月	2月	3月
平成27年度	0.83	0.85	0.89	0.93	0.99	1.09	1.11	1.08	0.87	0.84	0.97	1.04
平成28年度	1.00											

有効求人の動き(全数)



有効求職の動き(全数)



## 職業紹介・雇用保険主要指標

(単位:人、倍、%)

区 分				当 月	前年同月	対前年同月比	区 分				当 月	前年同月	対前年同月比
1	新規求職者数(2+3+4)	8,878	10,135	▲ 12.4	36	34のうち臨時・季節	21	25	▲ 16.0				
2	1のうち常用	5,636	6,267	▲ 10.1	37	充足数(38+39+40)	2,970	3,446	▲ 13.8				
3	1のうち臨時・季節	666	1,011	▲ 34.1	38	37のうち常用	1,637	1,910	▲ 14.3				
4	1のうちパートタイム	2,576	2,857	▲ 9.8	39	37のうち臨時・季節	172	155	11.0				
5	4のうち臨時・季節	17	12	41.7	40	37のうちパートタイム	1,161	1,381	▲ 15.9				
6	1のうち中高年者(パートタイムを除く)	2,810	3,170	▲ 11.4	41	40のうち臨時・季節	179	186	▲ 3.8				
7	6のうち常用	2,285	2,372	▲ 3.7	42	新規求人倍率(季節調整値・全数)	1.49	1.27	0.22				
8	月間有効求職者数(9+10+11)	27,695	30,773	▲ 10.0	43	新規求人倍率(原数値・全数)	1.22	1.03	0.19				
9	8のうち常用	18,653	20,601	▲ 9.5	44	新規求人倍率(原数値・常用)	1.15	1.01	0.14				
10	8のうち臨時・季節	1,133	1,628	▲ 30.4	45	新規求人倍率(原数値・臨時)	2.16	1.20	0.96				
11	8のうちパートタイム	7,909	8,544	▲ 7.4	46	有効求人倍率(季節調整値・全数)	1.06	0.88	0.18				
12	11のうち臨時・季節	51	51	0.0	47	有効求人倍率(原数値・全数)	1.00	0.83	0.17				
13	8のうち中高年者(パートタイムを除く)	8,365	9,122	▲ 8.3	48	有効求人倍率(原数値・常用)	0.90	0.78	0.12				
14	13のうち常用	7,497	7,913	▲ 5.3	49	有効求人倍率(原数値・臨時)	3.24	1.75	1.49				
15	新規求人数(16+17+18)	10,872	10,416	4.4	50	就職率(26÷1×100)	35.3	35.4	▲ 0.1				
16	15のうち常用	5,633	5,299	6.3	51	常用就職率(パートタイムを含む)	33.4	35.3	▲ 1.9				
17	15のうち臨時・季節	853	692	23.3	52	中高年就職率(31÷6×100)	21.9	20.1	1.8				
18	15のうちパートタイム	4,386	4,425	▲ 0.9	53	同上常用就職率(32÷7×100)	23.9	23.5	0.4				
19	18のうち臨時・季節	624	539	15.8	54	充足率(37÷15×100)	27.3	33.1	▲ 5.8				
20	月間有効求人数(21+22+23)	27,740	25,598	8.4	55	同上常用充足率(38÷16×100)	29.1	36.0	▲ 6.9				
21	20のうち常用	14,462	13,304	8.7	56	離職票交付枚数(基本手当・高年齢・短時間)	8,950	9,178	▲ 2.5				
22	20のうち臨時・季節	1,942	1,475	31.7	57	離職票交付枚数(短期特例)	391	497	▲ 21.3				
23	20のうちパートタイム	11,336	10,819	4.8	58	受給資格決定件数(59+60+61)	4,167	4,805	▲ 13.3				
24	23のうち臨時・季節	1,896	1,471	28.9	59	58のうち基本手当	3,008	3,334	▲ 9.8				
25	紹介件数	9,742	11,728	▲ 16.9	60	58のうち高年齢	514	533	▲ 3.6				
26	就職件数(27+28+29)	3,131	3,590	▲ 12.8	61	58のうち短期特例	645	938	▲ 31.2				
27	26のうち常用	1,723	1,972	▲ 12.6	62	初回受給者数(基本手当)	1,270	1,534	▲ 17.2				
28	26のうち臨時・季節	196	181	8.3	63	受給者実人員(64+65+66)	5,960	6,870	▲ 13.2				
29	26のうちパートタイム	1,212	1,437	▲ 15.7	64	63のうち基本手当	4,972	5,632	▲ 11.7				
30	29のうち臨時・季節	201	197	2.0	65	63のうち高年齢	438	469	▲ 6.6				
31	26のうち中高年者(パートタイムを除く)	616	638	▲ 3.4	66	63のうち短期特例	550	769	▲ 28.5				
32	31のうち常用	547	558	▲ 2.0	67	雇用保険支給金額(68+69+70)(千円)	691,732	855,470	▲ 19.1				
33	26のうち基本手当受給者(パートタイムを除く)	452	446	1.3	68	67のうち基本手当	493,976	604,823	▲ 18.3				
34	26のうち他県への就職	171	181	▲ 5.5	69	67のうち高年齢	91,483	98,962	▲ 7.6				
35	34のうち常用	150	156	▲ 3.8	70	67のうち短期特例	106,273	151,685	▲ 29.9				

(資料) 青森労働局職業安定部職業安定課「職業安定業務統計」「雇用保険事業統計」。

(注1) 「求人倍率」は新規学卒を除きパートタイムを含む。

(注2) 「うち常用」、「うち臨時・季節」はパートタイムを除く。

(注3) パートタイムを除く求人倍率(原数値)は次の通りである。( )内は前年同月。

新規求人倍率 全数 1.03 (0.82) 常用 1.00 (0.85) 臨時・季節 1.28 (0.68)

有効求人倍率 全数 0.83 (0.66) 常用 0.78 (0.65) 臨時・季節 1.71 (0.91)



職業紹介状況（1～求職）

（単位：人、％）

区分	新規求職者数							月間有効求職者数						
	全数計	対前年同期比	うち常用	うち臨時季節	うちパートタイム	うち常用	うち中高年	全数計	対前年同期比	うち常用	うち臨時季節	うちパートタイム	うち常用	うち中高年
18年度	149,881	▲ 4.5	84,979	35,054	29,848	29,629	46,851	506,544	▲ 5.2	341,738	61,080	103,726	103,117	156,314
19年度	136,836	▲ 8.7	77,016	32,004	27,816	27,631	42,975	463,896	▲ 8.4	308,649	58,480	96,766	96,268	143,707
20年度	136,382	1.1	82,327	27,989	28,066	27,900	42,817	464,789	0.2	315,815	50,652	98,322	97,841	142,374
21年度	132,886	▲ 4.0	80,176	24,902	27,808	27,593	41,018	499,468	7.5	349,743	45,754	103,971	103,361	153,502
22年度	127,002	▲ 4.4	76,178	22,920	27,904	27,645	39,511	454,240	▲ 9.1	309,048	42,080	103,112	102,419	140,854
23年度	121,269	▲ 4.5	73,985	20,219	27,065	26,794	36,914	438,552	▲ 3.5	297,190	37,685	103,677	102,889	134,210
24年度	113,426	▲ 6.5	69,217	19,052	25,157	24,952	34,281	406,861	▲ 7.2	273,737	36,076	97,048	96,463	120,790
25年度	108,037	▲ 4.8	65,547	17,674	24,816	24,630	32,618	388,917	▲ 4.4	258,186	34,008	96,723	96,211	115,240
26年度	100,673	▲ 6.8	60,925	16,214	23,534	23,317	31,300	360,587	▲ 7.3	236,174	31,399	93,014	92,419	108,692
27年度合計	92,698	▲ 7.9	56,005	14,449	22,244	22,050	29,455	333,669	▲ 7.5	215,803	28,148	89,718	89,166	101,862
27年度月平均	7,725	▲ 7.9	4,667	1,204	1,854	1,838	2,455	27,806	▲ 7.5	17,984	2,346	7,477	7,431	8,489
27年 4月	10,135	▲ 11.5	6,267	1,011	2,857	2,845	3,170	30,773	▲ 7.3	20,601	1,628	8,544	8,493	9,122
5月	7,430	▲ 12.1	4,638	780	2,012	1,998	2,244	29,654	▲ 9.8	19,660	1,581	8,413	8,370	8,832
6月	7,449	▲ 4.3	4,794	764	1,891	1,881	2,190	29,044	▲ 7.8	19,280	1,528	8,236	8,201	8,663
7月	7,314	▲ 1.6	4,668	925	1,721	1,708	2,241	28,062	▲ 7.1	18,750	1,538	7,774	7,735	8,299
8月	6,350	▲ 4.5	4,217	463	1,670	1,657	1,703	26,830	▲ 5.0	18,084	1,223	7,523	7,486	7,748
9月	6,169	▲ 14.9	4,315	129	1,725	1,709	1,472	25,482	▲ 8.5	17,589	522	7,371	7,329	6,982
10月	6,580	▲ 6.1	4,604	182	1,794	1,783	1,666	25,241	▲ 7.2	17,566	306	7,369	7,328	6,735
11月	6,474	▲ 0.9	3,966	952	1,556	1,527	2,064	24,841	▲ 6.2	16,739	1,127	6,975	6,920	7,070
12月	9,686	▲ 3.7	3,619	4,700	1,367	1,344	4,542	28,068	▲ 5.2	15,860	5,624	6,584	6,523	9,948
28年 1月	9,165	▲ 17.6	4,612	2,809	1,744	1,725	3,424	30,133	▲ 9.2	16,156	7,330	6,647	6,596	11,112
2月	7,918	▲ 2.1	4,994	1,105	1,819	1,801	2,387	28,148	▲ 7.2	17,195	4,031	6,922	6,873	9,202
3月	8,028	▲ 9.3	5,311	629	2,088	2,072	2,352	27,393	▲ 8.5	18,323	1,710	7,360	7,312	8,149
28年 4月	8,878	▲ 12.4	5,636	666	2,576	2,559	2,810	27,695	▲ 10.0	18,653	1,133	7,909	7,858	8,365
5月														
6月														
7月														
8月														
9月														
10月														
11月														
12月														
28年 1月														
2月														
3月														
28年度合計	8,878	▲ 12.4	5,636	666	2,576	2,559	2,810	27,695	▲ 10.0	18,653	1,133	7,909	7,858	8,365

（資料）青森労働局職業安定部職業安定課「職業安定業務統計」。

（注）新規学卒を除く。「うち常用」、「うち臨時季節」、「うち中高年」はパートタイムを除く。

職業紹介状況（2～求人）

（単位：人、%、倍）

区分	新規求人数						月間有効求人数					求人倍率		
	全数計	対前年同期比	うち常用	うち臨時季節	うちパートタイム	うち常用	全数計	対前年同期比	うち常用	うち臨時季節	うちパートタイム	うち常用	原数値（全数）	
													新規	有効
18年度	96,947	▲ 3.5	52,517	9,071	35,359	30,823	220,714	▲ 2.0	124,632	18,604	77,478	68,854	0.71	0.48
19年度	95,978	▲ 1.0	51,101	7,758	37,119	31,804	220,548	▲ 0.1	121,927	15,572	83,049	72,905	0.69	0.47
20年度	78,211	▲ 18.5	40,268	6,278	31,665	26,955	175,719	▲ 20.3	94,097	12,137	69,485	61,261	0.59	0.35
21年度	70,531	▲ 9.8	33,163	7,293	30,075	24,119	144,270	▲ 17.9	72,014	12,054	60,202	50,311	0.56	0.32
22年度	81,517	15.6	39,063	8,602	33,852	26,990	175,685	21.8	87,064	16,189	72,432	60,098	0.67	0.40
23年度	91,255	11.9	44,865	10,396	35,994	29,019	201,475	14.7	101,956	20,817	78,702	64,937	0.80	0.50
24年度	103,937	13.9	51,688	11,842	40,407	32,984	248,510	23.3	125,821	25,977	96,712	80,270	0.96	0.64
25年度	114,805	10.3	57,548	12,016	45,041	37,162	281,820	13.4	143,151	27,132	111,537	92,975	1.14	0.78
26年度	116,464	1.6	59,973	10,175	46,316	38,168	292,936	3.9	153,613	22,918	116,405	97,482	1.16	0.81
27年度合計	124,280	6.7	63,421	10,445	50,414	41,361	317,624	8.4	164,745	23,333	129,546	108,393	1.34	0.95
27年度月平均	10,357	6.7	5,285	870	4,201	3,447	26,469	8.4	13,729	1,944	10,796	9,033	1.34	0.95
27年 4月	10,416	▲ 1.1	5,299	692	4,425	3,886	25,598	1.3	13,304	1,475	10,819	9,348	1.03	0.83
5月	9,822	2.7	5,121	830	3,871	3,283	25,343	3.9	13,270	1,621	10,452	9,128	1.32	0.85
6月	10,486	11.3	5,364	931	4,190	3,478	25,742	7.7	13,495	1,762	10,485	9,018	1.41	0.89
7月	10,602	7.3	5,568	825	4,209	3,461	26,001	9.8	13,708	1,892	10,401	8,816	1.45	0.93
8月	10,211	11.7	5,460	1,102	3,649	3,047	26,531	11.3	14,116	2,166	10,249	8,695	1.61	0.99
9月	10,883	5.3	5,223	1,341	4,319	3,561	27,764	8.6	14,397	2,674	10,693	8,978	1.76	1.09
10月	11,007	6.8	5,504	826	4,677	3,804	28,005	10.7	14,180	2,569	11,256	9,347	1.67	1.11
11月	9,390	11.4	4,891	709	3,790	3,051	26,885	12.4	13,715	2,081	11,089	9,173	1.45	1.08
12月	8,692	7.0	4,347	690	3,655	2,842	24,516	8.4	12,712	1,524	10,280	8,488	0.90	0.87
27年 1月	10,750	6.4	5,310	795	4,645	3,652	25,349	8.9	13,069	1,640	10,640	8,629	1.17	0.84
2月	11,022	12.0	5,786	900	4,336	3,528	27,347	10.5	14,120	1,917	11,310	9,136	1.39	0.97
3月	11,000	2.0	5,548	804	4,648	3,768	28,543	7.9	14,659	2,012	11,872	9,637	1.37	1.04
28年 4月	10,872	4.4	5,633	853	4,386	3,762	27,740	8.4	14,462	1,942	11,336	9,440	1.22	1.00
5月														
6月														
7月														
8月														
9月														
10月														
11月														
12月														
28年 1月														
2月														
3月														
28年度合計	10,872	4.4	5,633	853	4,386	3,762	27,740	8.4	14,462	1,942	11,336	9,440	1.22	1.00

（資料）青森労働局職業安定部職業安定課「職業安定業務統計」。

（注）新規学卒を除く。「うち常用」、「うち臨時季節」はパートタイムを除く。

### 職 業 紹 介 状 況 ( 3 ~ 充 足 ・ 就 職 )

(単位:人、%)

区 分	充 足 数								就 職 件 数								
	全 数 計	対 前 年 同 期 比	充 足			充 足 率		全 数 計	対 前 年 同 期 比	就 職			就 職 率				
			う ち 常 用	う ち 臨 時 季 節	う ち パ ー ト 時 間	う ち 常 用	対 新 規			対 有 効	う ち 常 用	う ち 臨 時 季 節	う ち パ ー ト 時 間	う ち 受 給 者	対 新 規	対 有 効	
18年度	37,823	▲ 1.3	20,551	2,771	14,501	12,392	39.4	17.1	42,123	▲ 0.6	22,964	4,134	15,025	12,857	6,633	30.8	9.1
19年度	36,605	▲ 3.2	19,660	2,640	14,305	11,892	46.8	20.8	40,253	▲ 4.4	21,724	3,702	14,827	12,269	6,280	29.1	8.7
20年度	33,963	▲ 7.2	17,419	2,602	13,942	11,422	48.2	23.5	36,694	▲ 8.8	18,874	3,371	14,449	11,739	5,507	27.6	7.3
21年度	35,418	4.3	16,231	4,092	15,095	11,564	43.4	20.2	38,024	3.6	17,393	4,907	15,724	11,958	6,010	29.9	8.4
22年度	37,375	5.5	17,988	4,307	15,080	11,444	41.0	18.6	39,687	4.4	19,048	5,063	15,576	11,844	5,415	32.7	9.0
23年度	38,586	3.2	19,132	4,393	15,061	11,750	42.3	19.2	41,151	3.7	20,438	4,951	15,762	12,300	5,690	36.3	10.1
24年度	38,137	▲ 1.2	19,831	4,016	14,290	11,437	36.7	15.3	40,345	▲ 2.0	21,012	4,356	14,977	11,970	5,961	37.3	10.4
25年度	37,464	▲ 1.8	19,964	3,273	14,227	11,602	32.7	13.3	39,821	▲ 1.3	21,141	3,694	14,986	12,138	6,232	39.6	11.0
26年度	35,709	▲ 4.7	19,616	2,702	13,391	10,844	30.7	12.2	38,107	▲ 4.3	20,887	3,115	14,105	11,335	5,855	37.9	10.6
27年度	33,692	▲ 5.6	18,581	2,258	12,853	10,395	27.1	10.6	35,563	▲ 6.7	19,559	2,577	13,427	10,830	5,534	38.4	10.7
27年度月平均	2,808	▲ 5.6	1,548	188	1,071	866	27.1	10.6	2,964	▲ 6.7	1,630	215	1,119	903	461	38.4	10.7
27年 4月	3,446	▲ 5.4	1,910	155	1,381	1,195	33.1	13.5	3,590	▲ 7.0	1,972	181	1,437	1,240	446	35.4	11.7
5月	2,763	▲ 17.6	1,497	148	1,118	960	28.1	10.9	2,885	▲ 19.5	1,558	165	1,162	998	449	38.8	9.7
6月	3,142	▲ 4.1	1,774	176	1,192	989	30.0	12.2	3,323	▲ 5.2	1,890	199	1,234	1,031	552	44.6	11.4
7月	2,766	▲ 9.5	1,552	181	1,033	820	26.1	10.6	2,994	▲ 9.8	1,689	209	1,096	857	484	40.9	10.7
8月	2,417	1.6	1,392	191	834	694	23.7	9.1	2,586	3.4	1,487	214	885	734	457	40.7	9.6
9月	2,732	▲ 12.7	1,539	219	974	811	25.1	9.8	2,900	▲ 13.4	1,627	241	1,032	856	468	47.0	11.4
10月	2,877	▲ 8.9	1,547	226	1,104	886	26.1	10.3	3,061	▲ 9.9	1,638	260	1,163	935	464	46.5	12.1
11月	2,627	2.1	1,394	215	1,018	816	28.0	9.8	2,802	0.4	1,498	256	1,048	839	471	43.3	11.3
12月	2,270	2.6	1,226	196	848	627	26.1	9.3	2,409	0.9	1,287	236	886	654	415	24.9	8.6
28年 1月	2,098	▲ 8.5	1,144	154	800	530	19.5	8.3	2,228	▲ 8.9	1,218	171	839	553	367	24.3	7.4
2月	2,805	3.3	1,500	185	1,120	866	25.4	10.3	2,890	1.2	1,509	203	1,178	915	422	36.5	10.3
3月	3,749	▲ 4.3	2,106	212	1,431	1,201	34.1	13.1	3,895	▲ 5.3	2,186	242	1,467	1,218	539	48.5	14.2
28年 4月	2,970	▲ 13.8	1,637	172	1,161	982	27.3	10.7	3,131	▲ 12.8	1,723	196	1,212	1,011	452	35.3	11.3
5月																	
6月																	
7月																	
8月																	
9月																	
10月																	
11月																	
12月																	
28年 1月																	
2月																	
3月																	
28年度合計	2,970	▲ 13.8	1,637	172	1,161	982	27.3	10.7	3,131	▲ 12.8	1,723	196	1,212	1,011	452	35.3	11.3

(資料) 青森労働局職業安定部職業安定課「職業安定業務統計」。

(注 1) 新規学卒を除く。「うち常用」、「うち臨時季節」はパートタイムを除く。

(注 2) 就職件数の「うち受給者」は基本手当受給者でパートタイムを除く。

産業別新規求人・充足状況（新規学卒を除く）

（単位：人、％）

区 分	①新規求人数			②常用		③パートタイム		④充足数			⑤常用		⑥パートタイム		充足率 ④/①
	当月	前年同月	増減率	当月	前年同月	当月	前年同月	当月	前年同月	増減率	当月	前年同月	当月	前年同月	
	農、林、漁業	300	328	▲ 8.5	148	163	63	71	109	85	28.2	62	46	34	
鉱業	12	4	200.0	11	4	0	0	1	5	▲ 80.0	1	5	0	0	8.3
建設業	1,192	1,040	14.6	1,082	881	39	35	188	212	▲ 11.3	166	192	14	9	15.8
製造業	898	841	6.8	515	491	265	260	316	408	▲ 22.5	197	250	84	119	35.2
食料品製造業、飲料・たばこ・飼料製造業	425	357	19.0	205	138	170	174	155	185	▲ 16.2	89	109	53	61	36.5
繊維工業	132	137	▲ 3.6	85	85	45	49	24	45	▲ 46.7	12	20	12	23	18.2
木材・木製品製造業(家具を除く)家具・装	15	13	15.4	12	11	0	0	11	13	▲ 15.4	11	11	0	1	73.3
パルプ・紙・紙加工品製造業	11	5	120.0	11	5	0	0	10	7	42.9	10	6	0	0	90.9
印刷・同関連業	20	12	66.7	14	12	6	0	10	14	▲ 28.6	8	12	2	2	50.0
化学工業、石油製品・石炭製品製造業関係、プラスチ	10	10	-	7	7	0	3	4	7	▲ 42.9	2	6	0	1	40.0
窯業・土石製品製造業	12	15	▲ 20.0	10	10	2	3	11	10	10.0	7	6	1	3	91.7
鉄鋼業、非鉄金属製造業	8	4	100.0	5	4	3	0	6	7	▲ 14.3	4	6	2	1	75.0
金属製品製造業	56	65	▲ 13.8	36	48	11	4	27	26	3.8	20	15	5	3	48.2
はん用・生産用機械器具製造業	10	19	▲ 47.4	10	16	0	0	6	5	20.0	6	3	0	0	60.0
業務用機械器具製造業	11	17	▲ 35.3	7	4	4	3	9	9	-	7	5	2	1	81.8
電子部品・デバイス・電子回路製造業	108	138	▲ 21.7	57	133	11	2	22	40	▲ 45.0	7	27	1	7	20.4
電気機械器具製造業	38	20	90.0	23	9	4	9	8	18	▲ 55.6	5	10	2	8	21.1
情報通信機械器具製造業	4	13	▲ 69.2	3	0	1	6	5	2	150.0	2	0	3	2	125.0
輸送用機械器具製造業	34	11	209.1	28	4	6	7	7	18	▲ 61.1	7	14	0	4	20.6
その他の製造業	4	5	▲ 20.0	2	5	2	0	1	2	▲ 50.0	0	0	1	2	25.0
電気・ガス・熱供給・水道業	15	11	36.4	0	0	10	10	17	12	41.7	0	1	14	8	113.3
情報通信業	62	78	▲ 20.5	39	58	20	19	31	26	19.2	18	21	10	5	50.0
運輸業、郵便業	486	500	▲ 2.8	400	358	78	132	134	167	▲ 19.8	116	127	14	35	27.6
卸売・小売業	2,011	1,859	8.2	697	616	1,270	1,201	498	601	▲ 17.1	250	297	227	290	24.8
卸売業	337	364	▲ 7.4	198	183	120	157	171	181	▲ 5.5	109	115	52	61	50.7
小売業	1,674	1,495	12.0	499	433	1,150	1,044	327	420	▲ 22.1	141	182	175	229	19.5
金融・保険業	71	66	7.6	39	45	22	17	23	27	▲ 14.8	11	11	7	16	32.4
不動産業、物品賃貸業	133	249	▲ 46.6	72	98	56	150	40	46	▲ 13.0	19	24	21	22	30.1
学術研究・専門・技術サービス業	213	233	▲ 8.6	58	131	88	96	46	93	▲ 50.5	25	35	18	57	21.6
宿泊業、飲食サービス業	957	891	7.4	283	292	671	588	178	223	▲ 20.2	62	77	113	141	18.6
宿泊業	245	207	18.4	107	87	138	117	76	86	▲ 11.6	31	38	44	45	31.0
飲食サービス業	712	684	4.1	176	205	533	471	102	137	▲ 25.5	31	39	69	96	14.3
生活関連サービス業、娯楽業	410	393	4.3	148	124	243	248	116	118	▲ 1.7	50	53	65	63	28.3
教育、学習支援業	187	133	40.6	72	41	109	90	63	59	6.8	15	28	45	30	33.7
医療、福祉	2,466	2,199	12.1	1,523	1,378	872	801	709	763	▲ 7.1	459	487	240	257	28.8
医療業	848	582	45.7	578	396	226	175	190	198	▲ 4.0	129	137	57	54	22.4
社会保険・社会福祉・介護事業	1,614	1,614	-	943	979	644	626	516	558	▲ 7.5	328	346	182	200	32.0
複合サービス事業	70	85	▲ 17.6	42	31	13	33	24	54	▲ 55.6	13	35	5	14	34.3
サービス業	1,216	1,237	▲ 1.7	454	516	477	512	305	382	▲ 20.2	128	187	140	173	25.1
公務、その他	173	269	▲ 35.7	50	72	90	162	172	165	4.2	45	34	110	120	99.4
合 計	10,872	10,416	4.4	5,633	5,299	4,386	4,425	2,970	3,446	▲ 13.8	1,637	1,910	1,161	1,381	27.3

（資料）青森労働局職業安定部職業安定課「職業安定業務統計」。

（注）①新規求人数(②+③+臨時・季節)、④充足数(⑤+⑥+臨時・季節)。

職業別常用新規求職・求人・就職状況（新規学卒を除く）

（単位：人、％）

区 分	① 新規求職者数					② 新規求人数					③ 求人倍率 ②/①	④ 就職件数					⑤ 就職率 ④/①
				パートタイム					パートタイム						パートタイム		
	当 月	前年同月	増減率	当 月	前年同月	当 月	前年同月	増減率	当 月	前年同月		当 月	前年同月	増減率	当 月	前年同月	
管 理 的 職 業	14	15	▲ 6.7	2	3	12	10	20.0	0	1	0.86	3	9	▲ 66.7	1	1	21.4
専 門 的 ・ 技 術 的 職 業	942	1,007	▲ 6.5	310	312	1,546	1,395	10.8	358	360	1.64	349	383	▲ 8.9	129	118	37.0
建築・土木・測量技術者	70	46	52.2	8	5	193	152	27.0	2	3	2.76	21	18	16.7	0	0	30.0
情報処理・通信技術者	26	47	▲ 44.7	0	1	13	29	▲ 55.2	0	6	0.50	6	14	▲ 57.1	0	1	23.1
保健師、助産師、看護師	228	238	▲ 4.2	84	76	628	476	31.9	127	137	2.75	97	100	▲ 3.0	33	23	42.5
社会福祉の専門的職業	277	334	▲ 17.1	125	150	337	341	▲ 1.2	102	107	1.22	106	136	▲ 22.1	37	47	38.3
事 務 的 職 業	1,969	2,142	▲ 8.1	612	636	705	854	▲ 17.4	286	358	0.36	430	482	▲ 10.8	160	194	21.8
一般事務の職業	1,807	1,940	▲ 6.9	572	599	484	464	4.3	182	203	0.27	333	342	▲ 2.6	123	136	18.4
会計事務の職業	42	65	▲ 35.4	8	11	49	89	▲ 44.9	13	24	1.17	34	42	▲ 19.0	9	10	81.0
販 売 の 職 業	766	952	▲ 19.5	252	321	1,111	1,145	▲ 3.0	634	685	1.45	217	293	▲ 25.9	89	121	28.3
サ ー ビ ス の 職 業	1,201	1,349	▲ 11.0	429	507	2,381	2,368	0.5	1,311	1,338	1.98	616	734	▲ 16.1	246	327	51.3
飲食物調理の職業	348	363	▲ 4.1	134	182	577	610	▲ 5.4	350	389	1.66	152	188	▲ 19.1	76	100	43.7
接客・給仕の職業	248	303	▲ 18.2	95	128	570	548	4.0	417	411	2.30	101	133	▲ 24.1	51	75	40.7
保 安 の 職 業	95	76	25.0	19	17	164	170	▲ 3.5	48	44	1.73	62	54	14.8	14	11	65.3
農 林 漁 業 の 職 業	113	118	▲ 4.2	30	30	227	214	6.1	53	53	2.01	88	69	27.5	33	24	77.9
生 産 工 程 の 職 業	744	810	▲ 8.1	141	162	1,047	948	10.4	291	202	1.41	278	390	▲ 28.7	67	103	37.4
金属材料製造、金属加工、金属溶接・溶断の職業	66	57	15.8	1	3	124	92	34.8	1	3	1.88	27	43	▲ 37.2	1	1	40.9
製品製造・加工処理の職業（金属材料製造、金属加工、金属溶接・溶断を除く）	290	320	▲ 9.4	88	95	583	434	34.3	256	178	2.01	176	227	▲ 22.5	61	87	60.7
機械組立の職業	234	258	▲ 9.3	31	44	103	151	▲ 31.8	22	11	0.44	28	50	▲ 44.0	3	10	12.0
輸 送 ・ 機 械 運 転 の 職 業	330	389	▲ 15.2	38	51	490	534	▲ 8.2	54	108	1.48	153	182	▲ 15.9	17	23	46.4
建 設 ・ 採 掘 の 職 業	352	423	▲ 16.8	16	13	676	522	29.5	1	5	1.92	118	128	▲ 7.8	1	2	33.5
建設の職業（建設躯体工事の職業を除く）	76	92	▲ 17.4	4	5	131	112	17.0	1	1	1.72	24	38	▲ 36.8	0	0	31.6
土 木 の 職 業	215	260	▲ 17.3	8	5	269	273	▲ 1.5	0	2	1.25	55	69	▲ 20.3	0	0	25.6
運 搬 ・ 清 掃 ・ 包 装 等 の 職 業	1,607	1,757	▲ 8.5	689	762	1,036	1,025	1.1	726	732	0.64	420	488	▲ 13.9	254	316	26.1
分 類 不 能 の 職 業	62	74	▲ 16.2	21	31	0	0	-	0	0	-	0	0	-	0	0	-
合 計	8,195	9,112	▲ 10.1	2,559	2,845	9,395	9,185	2.3	3,762	3,886	1.15	2,734	3,212	▲ 14.9	1,011	1,240	33.4

（資料）青森労働局職業安定部職業安定課「職業安定業務統計」。

（注）③の「求人倍率」は原数値。

## 雇 用 保 険 業 務 取 扱 状 況

区 分	1. 適用事業所数		2. 被 保 険 者 数		3. 基 本 手 当 ( 基 本 分 )								4. 特 例 一 時 金			
	対前年比	対前年比	対前年比	対前年比	①受給資格決定件数		②受給者実人員		③ 給 付 額		④高齢者給付金		①受給資格決定件数		② 給 付 額	
					(千円)	対前年比	(千円)	対前年比	(千円)	対前年比	(千円)	対前年比	(千円)	対前年比	(千円)	対前年比
21年度	24,539	▲ 2.1	334,281	▲ 0.6	29,713	▲ 12.9	11,317	18.4	14,757,652	18.3	267,738	4.8	23,935	▲ 11.1	4,471,408	▲ 14.0
22年度	24,291	▲ 1.0	338,589	1.3	26,232	▲ 11.7	8,294	▲ 26.7	10,553,511	▲ 28.5	270,626	1.1	22,203	▲ 7.2	4,062,009	▲ 9.2
23年度	24,142	▲ 0.6	339,290	0.2	26,830	2.3	8,372	1.0	10,527,243	▲ 0.2	285,502	5.5	19,578	▲ 11.8	3,626,742	▲ 10.7
24年度	24,141	▲ 0.0	341,435	0.6	26,021	▲ 3.0	7,331	▲ 12.4	9,266,826	▲ 12.0	333,861	16.9	18,622	▲ 4.9	3,469,703	▲ 4.3
25年度	24,044	▲ 0.4	343,806	0.7	25,274	▲ 2.9	6,973	▲ 4.9	8,667,461	▲ 6.5	385,564	15.5	17,377	▲ 6.7	3,237,724	▲ 6.7
26年度	24,085	0.2	346,455	0.8	24,037	▲ 4.9	6,361	▲ 8.8	7,986,134	▲ 7.9	458,650	19.0	15,823	▲ 8.9	2,962,767	▲ 8.5
27年度	24,110	0.1	349,007	0.7	23,298	▲ 3.1	5,960	▲ 6.3	7,523,489	▲ 5.8	509,833	11.2	14,168	▲ 10.5	2,620,945	▲ 11.5
27年 4月	24,127	0.3	343,564	0.9	3,877	▲ 8.8	5,632	▲ 6.8	604,823	▲ 5.7	98,962	11.6	938	▲ 16.6	151,685	▲ 24.0
5月	24,157	0.3	349,099	0.9	2,377	▲ 1.6	6,298	▲ 12.4	640,206	▲ 15.0	62,054	32.0	784	▲ 8.0	159,861	▲ 25.7
6月	24,164	0.1	351,782	0.6	1,872	2.5	6,436	▲ 8.0	649,511	▲ 7.9	40,908	15.6	765	▲ 16.5	157,389	26.5
7月	24,186	0.1	352,365	0.5	1,922	5.0	6,685	▲ 9.2	748,679	▲ 10.9	41,374	16.1	916	3.4	97,497	▲ 33.6
8月	24,199	0.2	352,137	0.4	1,648	1.8	6,564	▲ 5.2	648,412	▲ 5.4	35,553	19.1	434	▲ 9.0	123,275	2.3
9月	24,020	0.1	352,898	0.5	1,577	▲ 10.2	6,480	▲ 3.8	726,197	5.1	27,364	▲ 13.5	104	▲ 16.8	60,716	▲ 8.2
10月	24,038	0.0	353,025	0.6	1,925	▲ 0.4	6,041	▲ 6.3	639,335	▲ 13.5	33,738	▲ 4.8	131	▲ 6.4	15,656	▲ 11.3
11月	24,060	0.0	352,471	0.6	1,563	0.1	5,683	▲ 2.6	548,746	▲ 5.9	26,559	6.2	846	12.5	31,677	14.0
12月	24,079	0.0	348,258	0.8	1,342	▲ 2.5	5,511	▲ 2.5	520,467	1.2	25,625	▲ 5.0	4,674	▲ 6.4	170,090	0.1
28年 1月	24,089	0.1	345,136	1.1	1,878	▲ 11.0	5,502	▲ 5.0	654,779	▲ 6.4	43,967	7.2	2,888	▲ 20.6	899,460	▲ 7.9
2月	24,110	0.1	343,947	1.0	1,525	▲ 3.4	5,297	▲ 7.1	514,350	▲ 7.0	40,701	29.1	1,090	▲ 8.6	541,352	▲ 14.4
3月	24,096	▲ 0.1	343,404	1.0	1,792	0.9	5,393	▲ 4.4	627,984	8.2	33,028	8.2	598	▲ 17.7	212,287	▲ 20.2
28年 4月	24,091	▲ 0.1	346,066	0.7	3,522	▲ 9.2	4,972	▲ 11.7	493,976	▲ 18.3	91,483	▲ 7.6	645	▲ 31.2	106,273	▲ 29.9
5月																
6月																
7月																
8月																
9月																
10月																
11月																
12月																
29年 1月																
2月																
3月																

(資料) 青森労働局職業安定部職業安定課「雇用保険事業統計」。(注 1) 年度分のうち「1.適用事業所数」、「2.被保険者数」、「3-②.受給者実人員」は月平均の数値  
(注 2) 各月分のうち「1.適用事業所数」、「2.被保険者数」は月末現在の数値。  
(注 3) 「3-①受給資格決定件数」は「高年齢者」を含む。

## 安定所別職業紹介状況（1～全数）

（単位：人、%、倍）

		県合計	青森	八戸	弘前	むつ	野辺地	五所川原	三沢	黒石	
求職者	新規	当月計	8,878	1,993	1,870	1,638	470	351	1,134	961	461
		うち常用	8,195	1,988	1,825	1,476	390	327	842	937	410
		うち女	4,893	1,150	1,070	896	256	171	536	573	241
		うち中高年	4,189	878	857	764	220	202	646	414	208
	有効	前月計	8,028	1,914	1,768	1,343	399	337	841	945	481
		前年同月計	10,135	2,275	2,155	1,805	549	373	1,301	1,114	563
		当月計	27,695	6,759	6,269	5,076	1,338	1,047	2,929	2,787	1,490
	有効	うち常用	26,511	6,731	6,166	4,817	1,234	973	2,487	2,718	1,385
		うち女	14,809	3,773	3,443	2,699	714	480	1,402	1,571	727
		うち中高年	12,554	2,869	2,922	2,220	615	554	1,480	1,255	639
		前月計	27,393	6,695	6,204	4,943	1,329	1,056	2,621	2,947	1,598
	有効	前年同月計	30,773	7,476	6,796	5,510	1,610	1,018	3,348	3,352	1,663
当月計		10,872	3,410	2,650	1,791	596	377	529	1,232	287	
新規	うち常用	9,395	2,837	2,329	1,496	585	335	444	1,101	268	
	前月計	11,000	3,370	2,561	2,071	449	449	596	1,100	404	
	前年同月計	10,416	3,222	2,397	2,006	412	379	637	1,053	310	
	当月計	27,740	8,689	6,665	4,646	1,331	1,068	1,369	3,058	914	
有効	うち常用	23,902	7,224	5,852	3,985	1,253	971	1,159	2,599	859	
	前月計	28,543	8,893	6,933	4,800	1,272	1,092	1,370	3,202	981	
	前年同月計	25,598	7,970	6,158	4,526	967	1,070	1,424	2,619	864	
就職件数	新規	当月計	3,131	776	731	527	153	93	289	368	194
		うち常用	2,734	676	641	449	141	88	249	321	169
		うち女	1,879	483	429	332	95	52	160	211	117
		うち中高年	1,162	301	276	188	43	33	121	137	63
	有効	うち保	599	158	119	107	27	25	60	61	42
		前月計	3,895	816	918	694	215	144	303	575	230
		前年同月計	3,590	829	774	620	232	149	323	444	219
就職率	当月	35.3	38.9	39.1	32.2	32.6	26.5	25.5	38.3	42.1	
	前月	48.5	42.6	51.9	51.7	53.9	42.7	36.0	60.8	47.8	
	前年同月	35.4	36.4	35.9	34.3	42.3	39.9	24.8	39.9	38.9	
求人倍率	新規	当月	1.22	1.71	1.42	1.09	1.27	1.07	0.47	1.28	0.62
		前月	1.37	1.76	1.45	1.54	1.13	1.33	0.71	1.16	0.84
	有効	前年同月	1.03	1.42	1.11	1.11	0.75	1.02	0.49	0.95	0.55
		当月	1.00	1.29	1.06	0.92	0.99	1.02	0.47	1.10	0.61
	有効	前月	1.04	1.33	1.12	0.97	0.96	1.03	0.52	1.09	0.61
		前年同月	0.83	1.07	0.91	0.82	0.60	1.05	0.43	0.78	0.52

（資料）青森労働局職業安定部職業安定課「職業安定業務統計」。

（注1）新規学卒関係を除く。

（注2）就職率＝就職件数÷新規求職×100。

（注3）「求人倍率」は原数値。

（注4）「就職件数」の「うち保」は雇用保険受給者。

## 安定所別職業紹介状況（2～一般）

（単位：人、%、倍）

		県合計	青森	八戸	弘前	むつ	野辺地	五所川原	三沢	黒石	
求職者	新規	当月計	6,302	1,348	1,326	1,164	317	257	871	677	342
		うち常用	5,636	1,347	1,285	1,008	239	233	579	653	292
		うち女	2,779	653	616	517	127	95	303	334	134
		うち中高年	2,810	504	557	509	151	150	510	283	146
		前月計	5,940	1,399	1,281	980	274	262	651	711	382
		前年同月計	7,278	1,561	1,511	1,297	376	276	1,047	771	439
	有効	当月計	19,786	4,756	4,360	3,687	893	788	2,228	1,941	1,133
		うち常用	18,653	4,748	4,265	3,440	791	715	1,789	1,874	1,031
		うち女	8,535	2,218	1,941	1,628	355	276	809	871	437
		うち中高年	8,365	1,753	1,855	1,496	413	413	1,128	854	453
		前月計	20,033	4,872	4,345	3,686	913	801	2,021	2,131	1,264
		前年同月計	22,229	5,333	4,810	4,062	1,107	732	2,575	2,337	1,273
求人	新規	当月計	6,486	1,879	1,616	1,159	264	268	328	772	200
		うち常用	5,633	1,564	1,502	932	262	236	261	689	187
		前月計	6,352	1,907	1,597	1,094	196	308	312	684	254
	有効	前年同月計	5,991	1,561	1,498	1,238	235	249	348	638	224
		当月計	16,404	4,855	4,140	2,588	622	770	801	1,990	638
		うち常用	14,462	4,160	3,876	2,186	600	709	662	1,670	599
就職件数	新規	前月計	16,671	4,968	4,289	2,549	622	766	769	2,051	657
		前年同月計	14,779	4,180	3,879	2,518	529	714	796	1,571	592
		当月計	1,919	438	478	319	92	52	179	222	139
		うち常用	1,723	396	442	273	89	49	154	199	121
		うち女	919	220	223	170	39	26	74	95	72
	うち中高年	616	138	158	94	30	14	64	79	39	
就職率	うち中高年	452	109	96	75	22	20	46	51	33	
	うち保	452	109	96	75	22	20	46	51	33	
	前月計	2,428	497	565	435	120	83	199	364	165	
求人倍率	前年同月計	2,153	453	518	371	123	75	191	271	151	
	当月	30.5	32.5	36.0	27.4	29.0	20.2	20.6	32.8	40.6	
	前月	40.9	35.5	44.1	44.4	43.8	31.7	30.6	51.2	43.2	
求人倍率	新規	前年同月	29.6	29.0	34.3	28.6	32.7	27.2	18.2	35.1	34.4
		当月	1.03	1.39	1.22	1.00	0.83	1.04	0.38	1.14	0.58
		前月	1.07	1.36	1.25	1.12	0.72	1.18	0.48	0.96	0.66
	有効	前年同月	0.82	1.00	0.99	0.95	0.63	0.90	0.33	0.83	0.51
		当月	0.83	1.02	0.95	0.70	0.70	0.98	0.36	1.03	0.56
		前月	0.83	1.02	0.99	0.69	0.68	0.96	0.38	0.96	0.52
効	前年同月	0.66	0.78	0.81	0.62	0.48	0.98	0.31	0.67	0.47	

（資料）青森労働局職業安定部職業安定課「職業安定業務統計」。  
 （注1）新規学卒関係、パートタイム関係及び一般日雇関係を除く。  
 （注2）就職率＝就職件数÷新規求職×100。

（注3）「求人倍率」は原数値。  
 （注4）「就職件数」の「うち保」は雇用保険受給者。



## 安定所別職業紹介状況（3～パートタイム）

（単位：人、%、倍）

		県合計	青森	八戸	弘前	むつ	野辺地	五所川原	三沢	黒石	
求	新	当 月 計	2,576	645	544	474	153	94	263	284	119
		うち女	2,114	497	454	379	129	76	233	239	107
	前 月 計	2,088	515	487	363	125	75	190	234	99	
	前年同月計	2,857	714	644	508	173	97	254	343	124	
職	有	当 月 計	7,909	2,003	1,909	1,389	445	259	701	846	357
		うち女	6,274	1,555	1,502	1,071	359	204	593	700	290
	前 月 計	7,360	1,823	1,859	1,257	416	255	600	816	334	
	前年同月計	8,544	2,143	1,986	1,448	503	286	773	1,015	390	
求	新	当 月 計	4,386	1,531	1,034	632	332	109	201	460	87
		前 月 計	4,648	1,463	964	977	253	141	284	416	150
		前年同月計	4,425	1,661	899	768	177	130	289	415	86
	有	当 月 計	11,336	3,834	2,525	2,058	709	298	568	1,068	276
		前 月 計	11,872	3,925	2,644	2,251	650	326	601	1,151	324
		前年同月計	10,819	3,790	2,279	2,008	438	356	628	1,048	272
就	職	当 月 計	1,212	338	253	208	61	41	110	146	55
		うち女	960	263	206	162	56	26	86	116	45
		前 月 計	1,467	319	353	259	95	61	104	211	65
		前年同月計	1,437	376	256	249	109	74	132	173	68
就	職	当 月	47.0	52.4	46.5	43.9	39.9	43.6	41.8	51.4	46.2
		前 月	70.3	61.9	72.5	71.3	76.0	81.3	54.7	90.2	65.7
		前年同月	50.3	52.7	39.8	49.0	63.0	76.3	52.0	50.4	54.8
求	新	当 月	1.70	2.37	1.90	1.33	2.17	1.16	0.76	1.62	0.73
		前 月	2.23	2.84	1.98	2.69	2.02	1.88	1.49	1.78	1.52
		前年同月	1.55	2.33	1.40	1.51	1.02	1.34	1.14	1.21	0.69
	有	当 月	1.43	1.91	1.32	1.48	1.59	1.15	0.81	1.26	0.77
		前 月	1.61	2.15	1.42	1.79	1.56	1.28	1.00	1.41	0.97
		前年同月	1.27	1.77	1.15	1.39	0.87	1.24	0.81	1.03	0.70

（資料）青森労働局職業安定部職業安定課「職業安定業務統計」。

（注1）就職率＝就職件数÷新規求職×100。

（注2）「求人倍率」は原数値。

平成28年度 出稼労働者【県外】職業紹介状況(平成27年度対比)

I 職業紹介状況

青森労働局職業安定部

年度	区分	4月	5月	6月	7月	8月	9月	10月	11月	12月	1月	2月	3月	年度計
28年度	求職	386												386
	就職	18												18
27年度	求職	639	304	142	73	153	77	86	115	311	109	39	94	2,142
	就職	19	19	18	14	26	28	30	39	9	9	17	13	241
増減率	求職	▲39.6												▲82.0
	就職	▲5.3												▲92.5

II 産業別就職状況

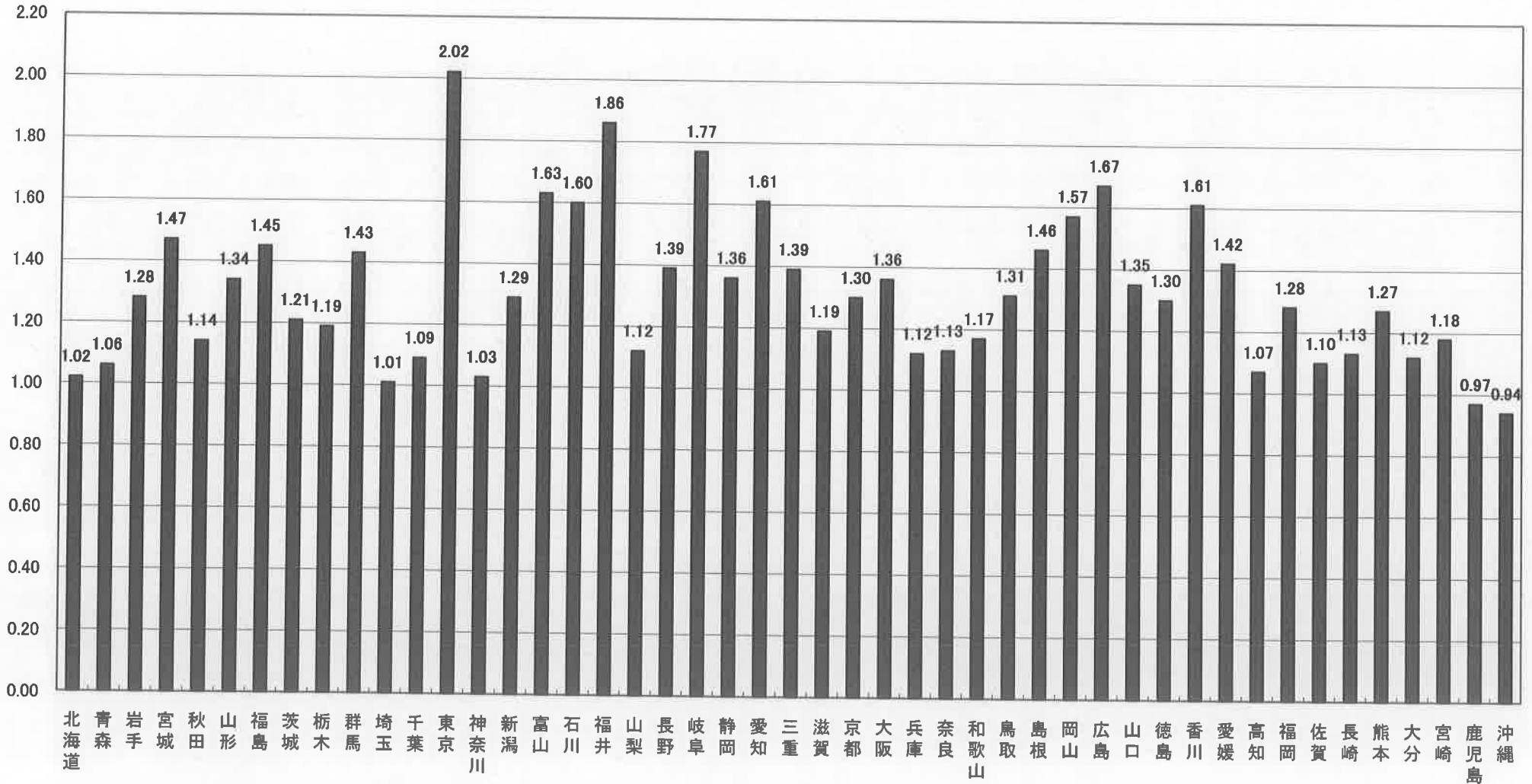
産業	年度	4月	5月	6月	7月	8月	9月	10月	11月	12月	1月	2月	3月	年度計
建設業	28年度	3												3
	27年度	5	1	5	2	2	1	3	4	3	1	3	3	33
製造業	28年度	14												14
	27年度	13	17	10	12	23	27	22	20	6	7	13	9	179
その他の産業	28年度	1												1
	27年度	1	1	3	0	1	0	5	15	0	1	1	1	29

III 地域別就職状況

地域	年度	4月	5月	6月	7月	8月	9月	10月	11月	12月	1月	2月	3月	年度計
合計	28年度	18	0	0	0	0	0	0	0	0	0	0	0	18
	27年度	19	19	18	14	26	28	30	39	9	9	17	13	241
埼玉	28年度	2												2
	27年度	3	0	0	4	1	0	0	1	0	0	0	0	9
東京	28年度	11												11
	27年度	10	9	7	4	23	27	22	20	6	7	14	7	156
神奈川	28年度	1												1
	27年度	1	5	3	0	1	0	0	2	2	0	0	2	16
静岡	28年度	0												0
	27年度	1	1	2	0	0	0	0	0	0	1	0	0	5
愛知	28年度	1												1
	27年度	3	2	6	1	1	1	2	5	0	0	0	3	24
その他	28年度	3												3
	27年度	1	2	0	5	0	0	6	11	1	1	3	1	31

(注) 求職…出稼労働者として就職を希望し、就職できる状態にある数

都道府県別有効求人倍率：季節調整値  
 (新規学卒者を除きパートタイムを含む)  
 平成28年4月 全国平均 1.34倍 [原数値1.24倍]



(注) 季節調整値計算(季節調整値替え)は、毎年過去1年分のデータが揃う年初に行われ、季節調整済系列が改訂される。  
 (資料出所) 厚生労働省「職業安定業務統計」。